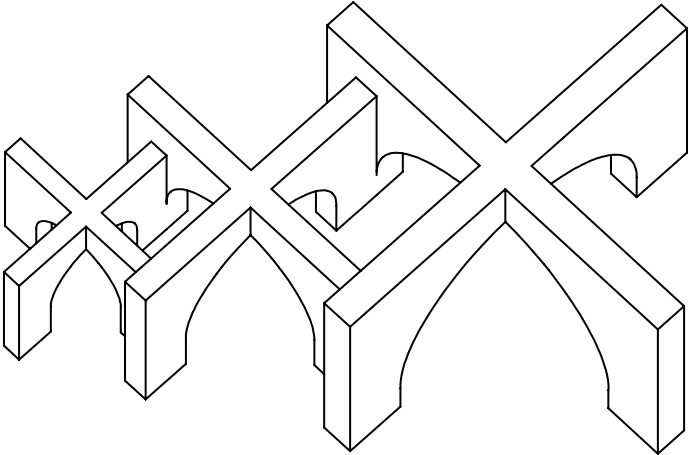


BRICKS IN COMMON



**Københavns Murerlaug har i forbindelse med verdenskon-
gressen for Arkitektur, i samarbejde med AART og NOAH
Arkitekter, opført et værk langs promenaden i Havnegade.**

**Det er et værk der inviterer til refleksion over det byggeri
vi omgiver og identificerer os med. Materialitet, traditioner,
håndværk og arkitektur gøres håndgribeligt og inviterer til en
nysgerrighed på, hvorledes et samlet blik på både tradition
og innovation, kan inspirere til de rette beslutninger for
fremtiden.**

Disse buer vil vi gerne overdrage til Københavns
kommune til permanent glæde for byens borgere.

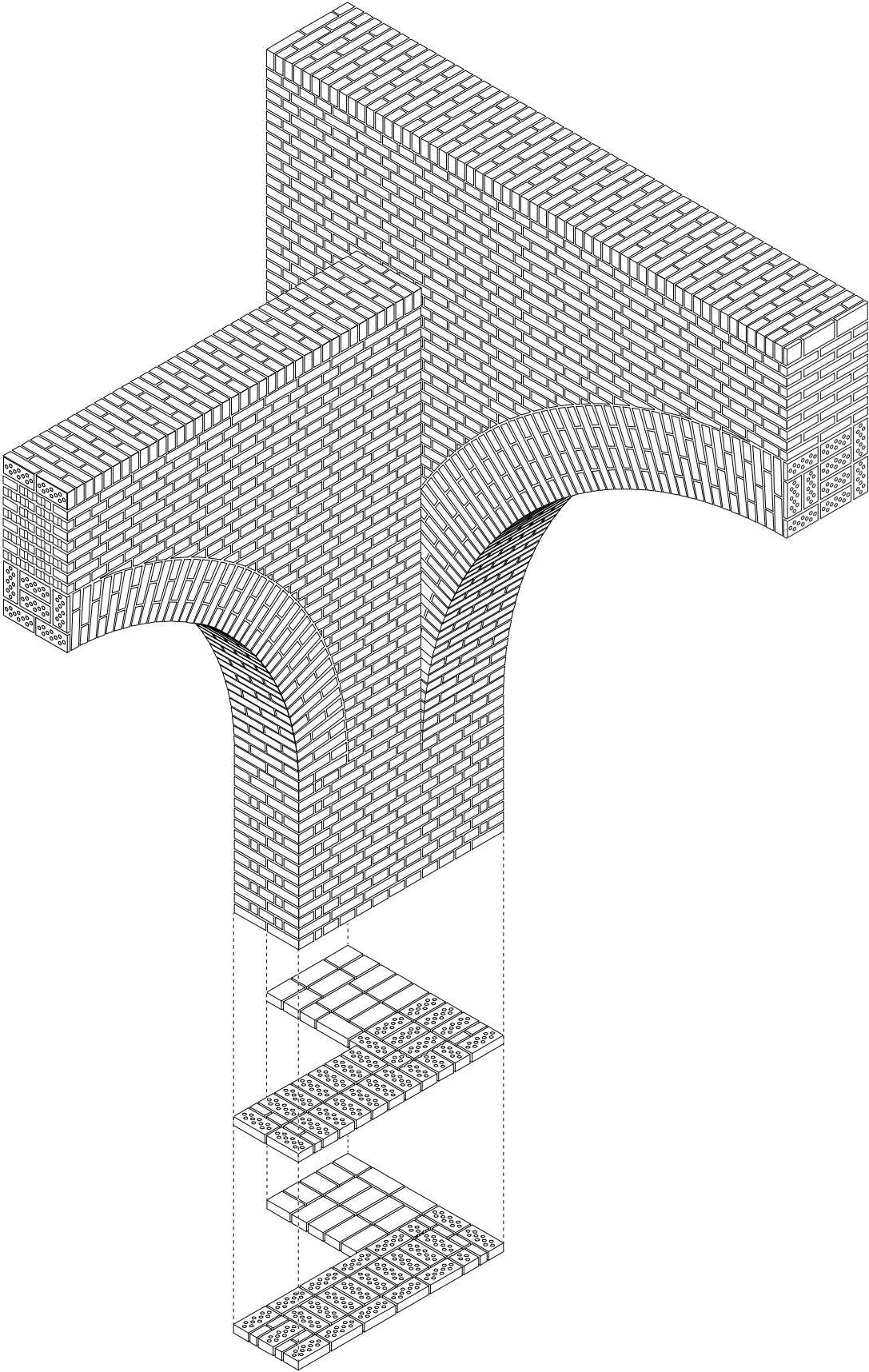
Derfor vil vi gerne ansøge om, at disse bevares og
forbliver i det offentlige rum.

Kunstværkets kvalitet

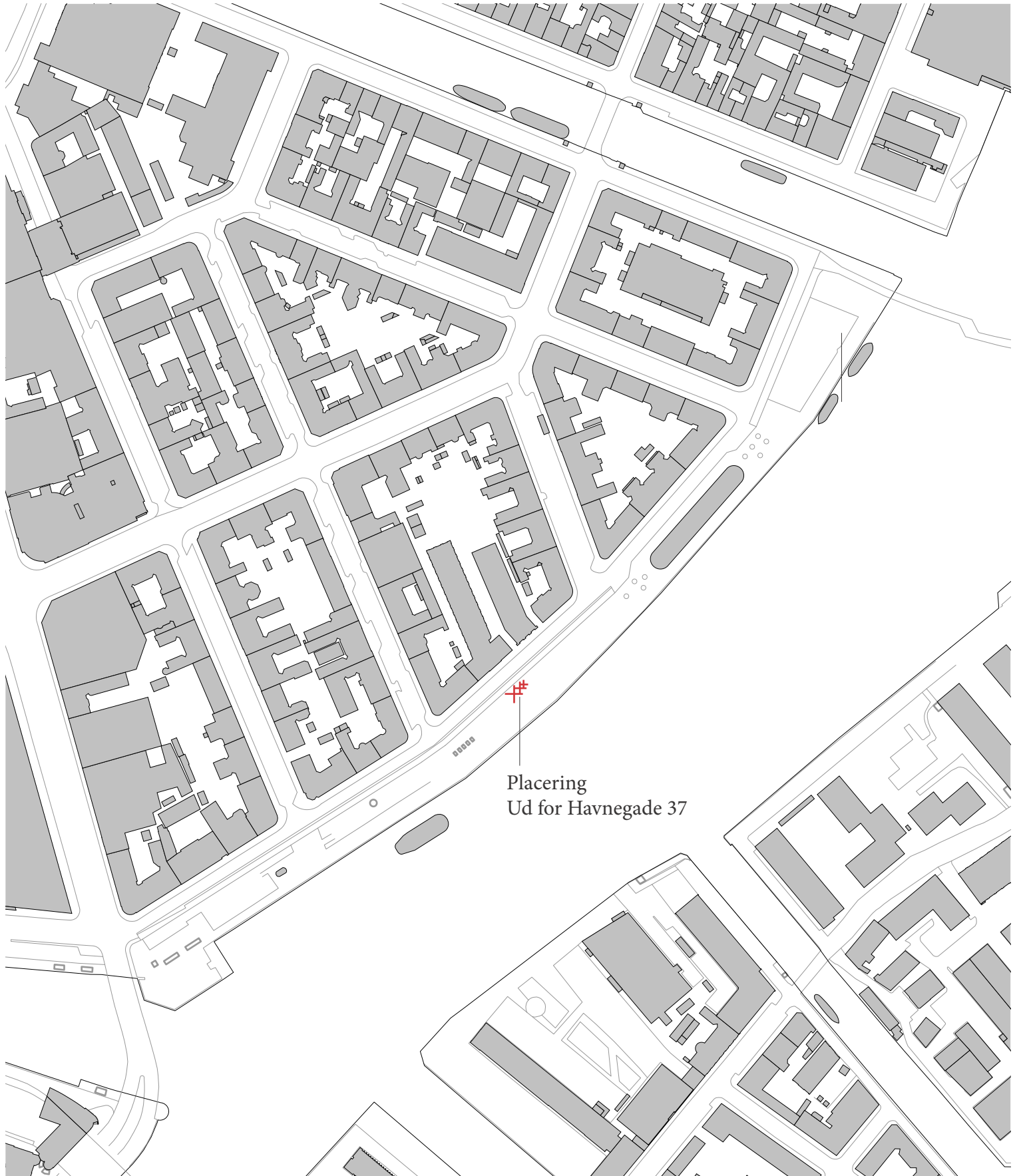
Formsproget er holdt enkelt og letaf læseligt. Tre krydsede
murskiver, med bueslag i forskellige størrelser, danner et forløb
fra stor til lille. Værket fremstår som en retvinklet form, der i sit
indre danner et hvælvet rumforløb. Rummelighederne sender
tankerne hen på både kirkerum og kælderrum og man får en
kropslig oplevelse af den store forskel på rumstørrelsen fra det
lave og snævre, til det høje og spatiøse. Buerne indrammer
derudover byen og udsigten og iscenesætter den færdsel der
foregår langs kanalen. Turister der stopper op og betragter.
Der dannes et eftertænksomt rum, men også et uformelt rum,
hvor der er en god plads til alle.

Materialevalg

Værket forener traditionel og nutidig arkitektur, og er skabt
at permanente og vedligeholdelsesfri materialer i form af
teglsten. Det er netop materialet og dets holdbarhed over
tid samt reference til byens tapet, der er værkets fokus.

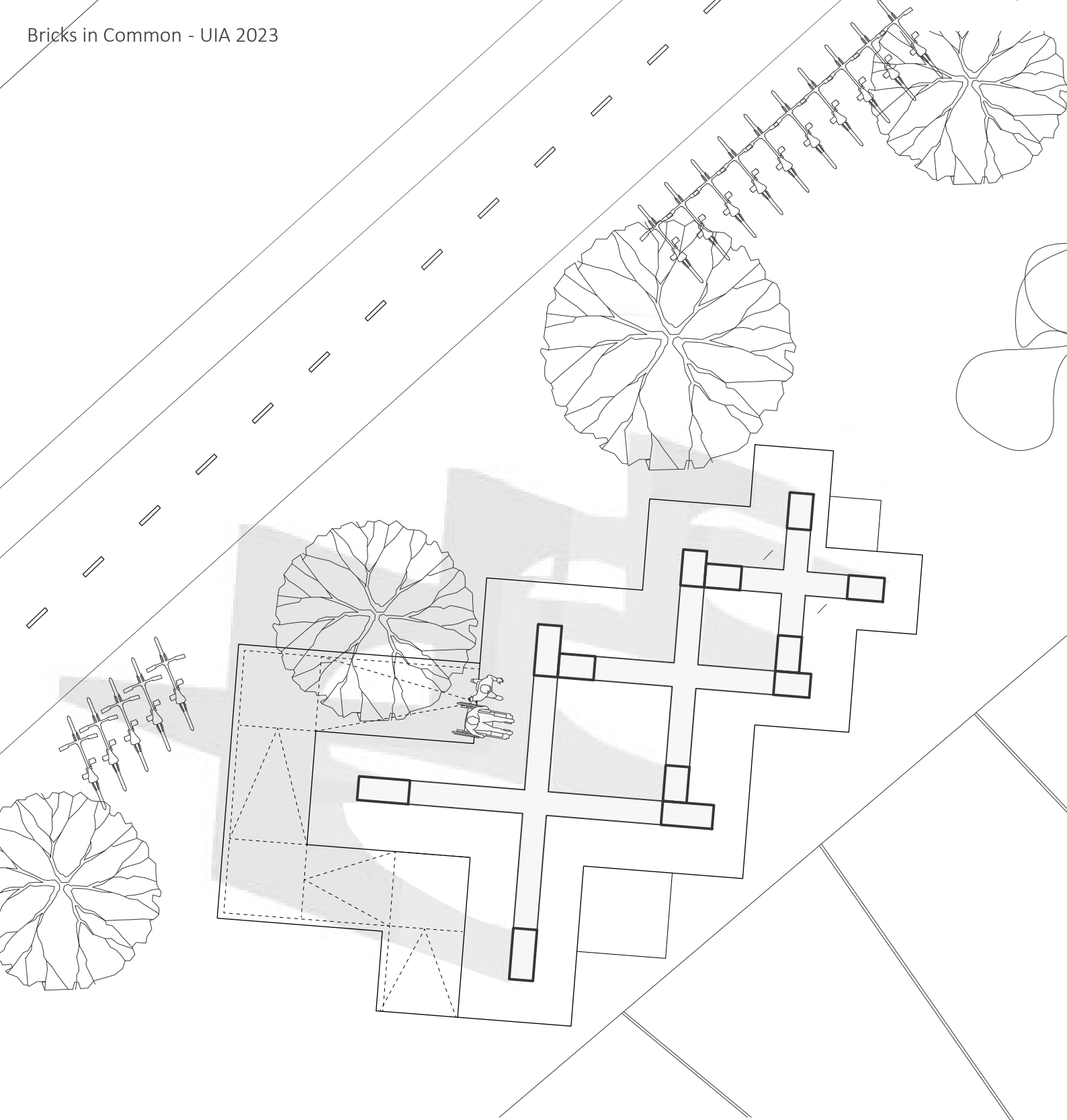


Placering



Placering
Ud for Havnegade 37

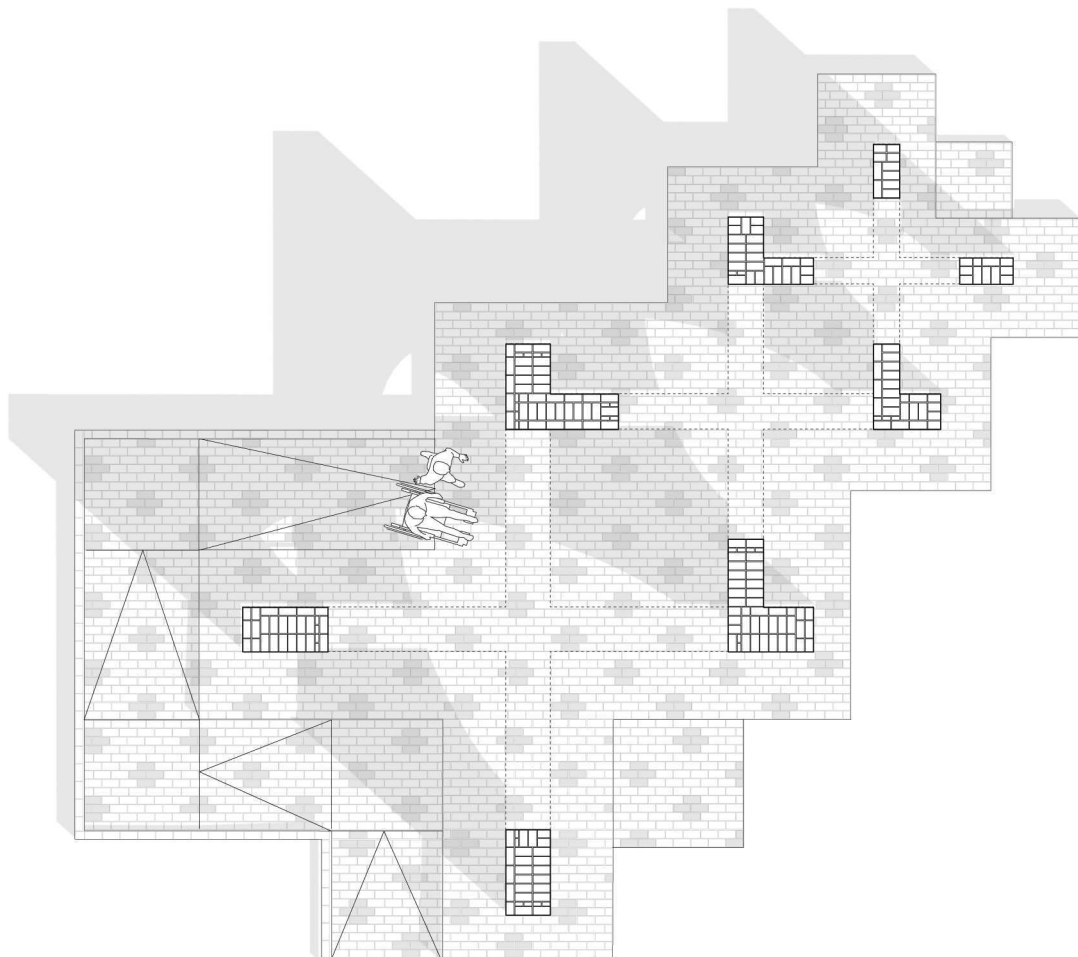
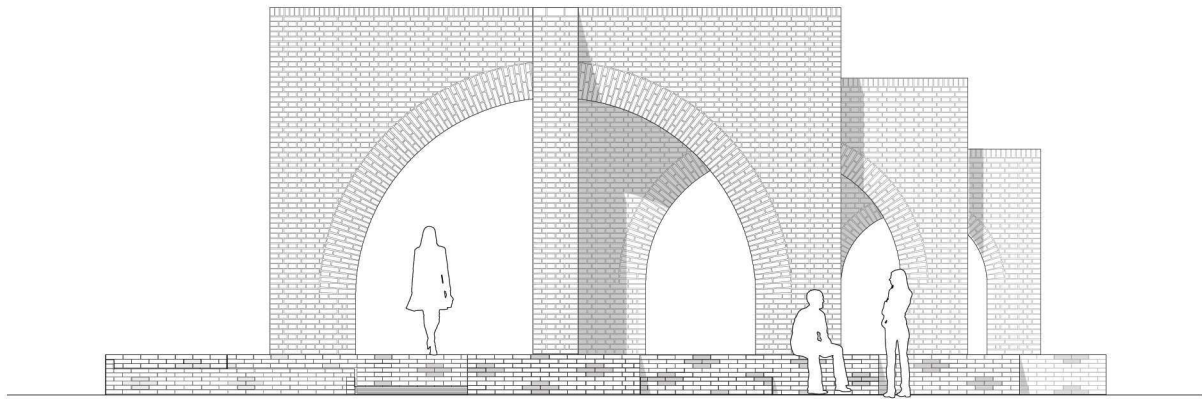
Situationsplan 1:1000



Placering

Placeringen ved havneløbet er optimal, og værket bruges allerede af byens borgere til mødested, ophold og fotografering og har været omtalt i New York Times, som et sted, man bør besøge.

Værket tilbyder et sted til at tage en pause, sætte sig ned, reflektere over byens arkitektur og give en oplevelse af forskellig skala i et ellers stort byrum. Basen er tilgængelig med en oplevelsesrig rampe.



Væsentlighed og betydning

Værket stiller spørgsmålet "Hvordan bevarer vi de kulturbærende elementer i vores byggetradition på en optimeret og bæredygtig måde?"

Det forholder sig til aktuelle strømninger i samfundet. Bæredygtighed, autenticitet, genbrug og fremkaldelse af gamle dyder / detaljer. Detaljer der i en anden tid ville være en selvfølgelighed, men i den tid vi lever i nu, opleves som for dyre eller besværlige at bygge, på trods af de på mange måder løser opgaven uden at tilføje en masse komplicerende tiltag og kompleksitet.

Selve værkets symbolik taler til en forståelse for CO2 forbrug i byggeriet. Den minder om hvordan gamle dyder, innovativ produktion og øje for materialernes kvalitet, gør en kæmpe forskel.

Formen består af tre krydsbuer. En lille, en mellem og en stor. De repræsenterer hver især et Ton CO2, men da den lille er bygget af nyproducerede traditionelle sten, den mellemste af CO2-reducerede sten og den største af primært genbrugte sten, kommer CO2 forbruget til udtryk i kraft af den mængde sten man kan anvende med det samme CO2 aftryk.

For den besøgende formidler skulpturen en fysisk oplevelse af nødvendigheden af at bygge med omtanke. Holder vi blot fast i fortiden bruger vi for meget CO2 og væggene snører sig ind omkring os. Dette mærkes i den mindste af buerne, der er bygget af nyproducerede traditionelle sten. Benytter vi os af nye måder at producere, kan vi stadig være der for en tid. Dette er vist i den mellemste af buerne, der er bygget af CO2-reducerede sten. Den største af buerne er primært bygget af genbrugte sten og viser hermed hvad der sker hvis vi genanvender de sten vi har og derudover bygger således de kan genanvendes igen. Så er der højt til loftet og håb for fremtiden.

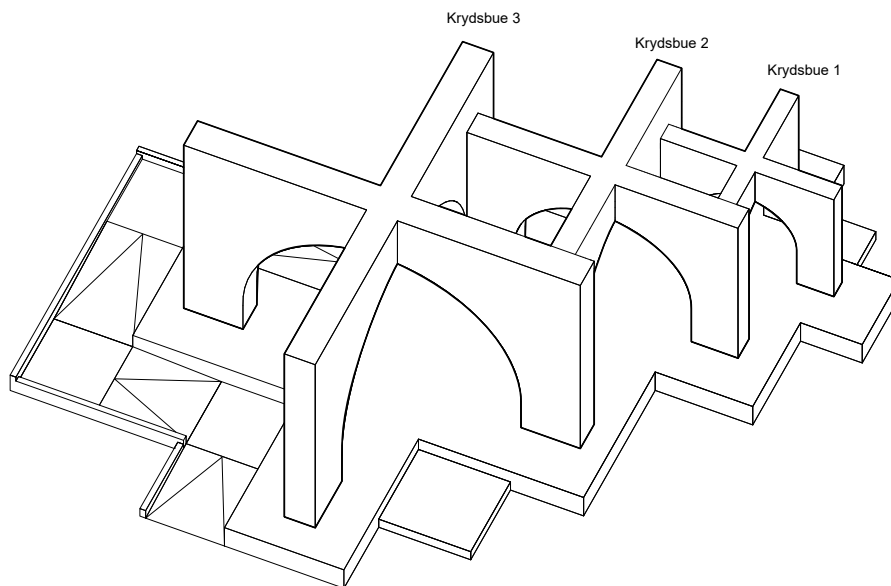


Aftenbillede med lysætning - kigger mod nord-øst



Udformning

Værket består af tre krydsbuer, der sammen danner et rummeligt forløb. Krydsbuerne er alle bygget i tegl. De tre størrelser og den sten de hver især bygges af, indgår i fortællingen om teglens relevans i en mere bæredygtig fremtid.



Den primære ankomst er i forbindelse med den plads der dannes ud for den største af buerne. Her folder basen sig ned idet den forbinder sig med terrænet i form af en rampe, der på samme tid henvender sig mod promenaden og den grusbeklægte plads.

Den besøgende føres med kurs mod midten rundt om konstruktionen og ledes ind i det store rum. Man lander med blikket rettet mod de fire plancher, der illustrerer og forklarer pavillonens budskab.

