



## Udtalelse vedrørende Nordre Fasanvej 273 og 275, som begge er udpeget som "påskønnede" i Byens Sjæl.

Bispebjerg Lokaludvalg takker for muligheden for at kommentere på sagen om de to byhuse Nordre Fasanvej 273 og 275.

12. januar 2024

**Vi støtter fuldt ud, at der nedlægges et § 14 forbud med henblik på en bevarende lokalplan for disse byhuse.**

### Nordre Fasanvej 273 og 275

Museumsinspektør Stefanie Høy Brink har udarbejdet en kortlægning af kulturarven i Fuglekvarteret i 2021, og hun skriver følgende: "*Nordre Fasanvej er et vigtigt strøg, der agerer port til området, og viser det lidt "finere" Nordvest overvejende med bygninger fra sidst i 1800-tallet og begyndelsen af 1900-tallet.*"

Begge bygninger er i denne kortlægning udpeget som bevaringsværdige. Ligeså har kommunen i projektet "Byens Sjæl" udpeget begge bygninger som "påskønnede".

De to bygninger er altså historiske bygninger, og vi anser, at disse bygninger bidrager til at give Fuglekvarteret identitet og kant.

Lokaludvalget ønsker derfor at bevare forhusene, og vi anbefaler, at de to forhuse renoveres i stedet for at blive revet ned. Der er også i lokaludvalget repræsenteret det synspunkt, at skorstenen bagest på grunden måske kunne bevares, fordi den vidner om, at området tidligere har rummet en masse småindustri. Til gengæld har vi ingen forbehold for byggeri af et større baghus på grundene. En fordel herved kunne være, at huset skærmer mod støj fra Nordre Fasanvej. Det kunne godt gøres meget lækkert.

### Om Fuglekvarteret – sidste chance for at bevare identiteten

Nordvest er en tidslomme med en særlig identitet, som skiller sig ud fra resten af byen. Syd for Frederikssundsvej ligger den del af Nordvest, som kaldes Fuglekvarteret. Her er en blanding af småindustri og boliger med spring i højde og drøjde, farver osv. Her er liv hele døgnet rundt på grund af den fine balance mellem boliger, skoler, foreningsliv og erhvervsliv.

Resten af København har oplevet en intensitet i byggeri gennem mange år, og udviklingen er også kommet til Fuglekvarteret. Bid for bid bliver kvarteret omdannet. En omdannelse kan være godt og være en forbedring af

Sekretariatet for Bispebjerg  
Lokaludvalg  
Rentemestervej 76  
2400 København NV

EAN-nummer  
5798009800428

området, men det kan også medføre en udviskning af identiteten. Ofte er det identitetsskabende bygninger som lave byhuse, baghuse og tidligere industribygninger med tydelige markører som skorstene, hejseværk mm der forsvinder, og i stedet skyder endnu en høj og gabende tris boligblok op, som minder om resten af byen, og oftest bygget helt ud til fortov, så alle fremspring/tilbageryk og spring i højde og drøjde forsvinder. Fuglekvarteret mailstreames!

### **Bevarende lokalplan for Fuglekvarteret**

Det er lokaludvalgets ønske, at der udarbejdes en lokalplan med bevarende elementer for et større område i Fuglekvarteret. Planen skal bl.a. sætte fokus på:

- At vi får udpeget bevaringsværdige bygninger, der skal værnes om, for at sikre kvarterets DNA
- At vi får stadfæstet 60 % bebyggelse (fordi det er udpeget som kreativ zone i KP 2005) – men som ikke er opdateret i diverse gamle lokalplaner i området
- At når der bygges nyt, så respekteres spring i højde, drøjde, fremspring/tilbagetræk fra gadelinje, så vi fastholder en varieret bebyggelse og gør op med karréstrukturen.
- At vi sikrer, at de boliger, som bygges, er større end københavnergennemsnittet, fordi Nordvest har en boligstørrelse på 65 m<sup>2</sup> i gennemsnit (den laveste i hele byen!), hvilket betyder at familier i vækst må fraflytte kvarteret
- At vi sikrer en grøn struktur i et kvarter, som er underforsynet med det grønne

Vi henviser til pressemeddelelsen for yderligere information.

Venlig hilsen



Alex Heick

Formand for Bispebjerg Lokaludvalg

Til

Teknik- og miljøforvaltningen

11.01.2024

Journalnr.: 2024-0016277

**Udtalelse vedr. Rådmandsgade 56 og 60 samt Nordre Fasanvej 273 og 275**

Københavns Museum er udpeget af Slots-og Kulturstyrelsen til at varetage museumslovens kapitel 8 arbejde. Museumslovens kapitel 8 vedrører sikring af kultur- og naturarv i forbindelse med kommunernes fysiske planlægning og forberedelse af jordarbejder m.v. Den forpligter Frederiksberg og Københavns Kommune til at inddrage Københavns Museum, når der udarbejdes en kommuneplan eller lokalplan, der berører bevaringsværdier. Endvidere skal planmyndighederne underrette museet om planforslag og om bygge- og nedrivningstilladelser. Museet er tilsvarende forpligtet til at rådgive planmyndighederne og bidrage med at udpege, undersøge, dokumentere og sikre bevaringsværdier.

I henhold til dette er modtaget materiale vedrørende ovennævnte ejendomme, og museet har gennemgået sagen med henblik på vurdering af de kulturhistoriske forhold.

Museet kan ikke anbefale en nedrivning. Der er tale om bygninger med stor kulturhistorisk betydning. Bygningerne på Rådmandsgade vidner om Nørrebros småindustri, der tidligere karakteriserede området, mens bygningerne på Nordre Fasanvej er fra før områdets indlemmelse i Københavns Kommune og fortæller om både denne periodes byggeskik og om hvordan datidens københavnere fik familielivet til at hænge sammen. Museet anbefaler, at der ikke gives tilladelse til nedrivning, men at bygningerne bevares til glæde for fremtidige generationer.

Både bygningerne på Rådmandsgade og Nordre Fasanvej fortæller om forstads- og industribebyggelse, og om en tid, hvor København gennemgår en stor vækst og forandring.

Projektet Byens Sjæl vidnede ligeledes om, at det er disse typer af bygninger, som københavnere værdsætter og som hastigt forsvinder. Nedenfor følger en kort gennemgang af bygningernes historie.



KØBENHAVNS  
MUSEUM

MUSEUM OF  
COPENHAGEN

STORMGADE 20  
1555 KØBENHAVN V  
WWW.COPENHAGEN.DK

KØBENHAVNS KOMMUNE  
KULTUR- OG FRITIDS-  
FORVALTNINGEN  
HISTORIE & KUNST



## Rådmandsgade 56 og 60

I dag er det ydre Nørrebro domineret af fire-fem etagers boligkarréer, men området har tidligere være en blanding af småindustri, mindre lave huse, større industrier samt selvfølgelig boligkarréerne. I Rådmandsgade er det stadig muligt at finde spor efter den lave bebyggelse.

I hver matrikel har der således været et rigt liv, hvor forskellige typer virksomheder har eksisteret. Ikke alle virksomheder var lige rentable, og nogle måtte hurtigt dreje nøglen om, hvilket har givet plads til nye virksomheder. Bebyggelserne bærer derfor præg af tilbygninger i flere omgange uden en helhedsplan.

På Rådmandsgade 56 er fire mindre bygninger. Et værksted fra 1925, et beboelseshus fra 1930, et lagerskur fra 1933 og en lagerbygning fra 1937.

På Rådmandsgade 60 er en to-etages fabriksbygning fra 1934. I 1946 ejedes bygningen af en gas- og vandmester. Bygningen blev i løbet af 1980'erne lavet til bogtrykkeriet "Scholin Tryk", og i 2004 blev bygningen lavet om til at huse et værested for boligløse unge, samt et behandlingssted for unge med psykiske problemer. Ungeherberget flyttede i 2020 til Østerbro.

Bygningen har fortsat hejsekvist og andre karakteristika, der vidner om bygningernes industrielle historie.

## Nordre Fasanvej 273

Bygningen er et af de få tilbageværende eksempler på de mere jævne og afdæmpede byggerier, opført af dygtige håndværksmestre i sidste halvdel af 1800-tallet. De er lavere og mere prunkløse i deres facadeudtryk.

Tømrermester Johansen opfører Nordre Fasanvej 273 i 1894 med en bagvedliggende stald. I 1896 opføres baghuset med maskinhus, smedje og bageri samt en større skorsten. I 1907 opfører arkitekt Valdemar H. Hammer for Maskinfabrikant Schlippe en tilbygning, der forbinder bagbygningerne. I 1920'erne har fabrikant Jensen værkstedsbygningen. Bygningen har stadig en markant skorsten på forhuset og ikke mindst en meget høj skorsten ved baghuset, der udgør et visuelt pejlemærke.



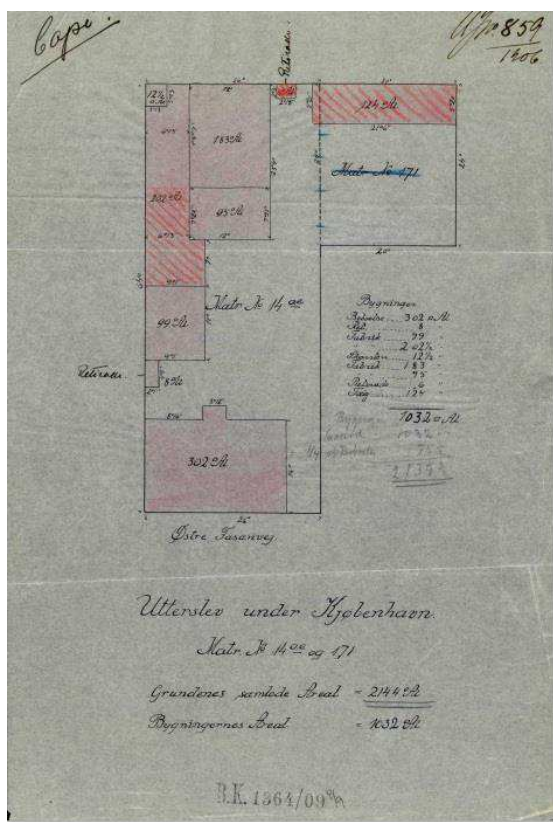
KØBENHAVNS  
MUSEUM

MUSEUM OF  
COPENHAGEN

STORMGADE 20  
1555 KØBENHAVN V  
WWW.COPENHAGEN.DK

KØBENHAVNS KOMMUNE  
KULTUR- OG FRITIDS-  
FORVALTNINGEN  
HISTORIE & KUNST

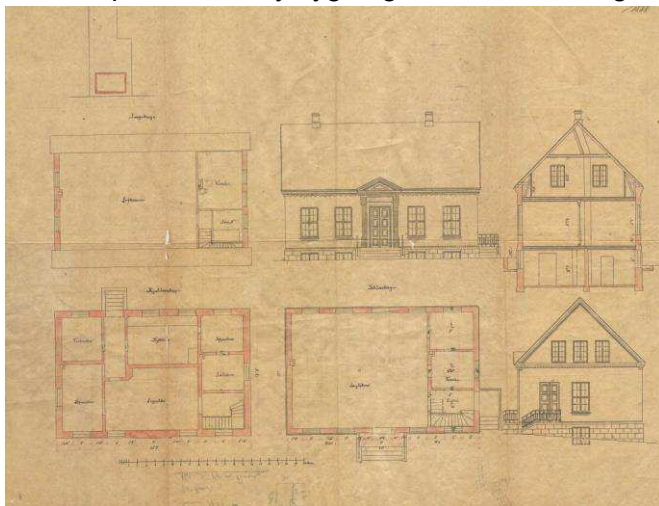




Situationsplan 1907

## Nordre Fasanvej 275

I 1889 opføres en asylbygning af Christian Klingsey<sup>1</sup>.



<sup>1</sup> [Christian Edvard Samuel Klingsey | Fynboerne \(ktdk.dk\)](http://ktdk.dk)



KØBENHAVNS  
MUSEUM

MUSEUM OF  
COPENHAGEN

STORMGADE 20  
1555 KØBENHAVN V  
WWW.COPENHAGEN.DK

KØBENHAVNS KOMMUNE  
KULTUR- OG FRITIDS-  
FORVALTNINGEN  
HISTORIE & KUNST



Asylet "Opdragelsen" bliver stiftet i 1884 og lejer sig ind i lejede lokaler på Dagmarvej 3, hvor der er 16 småbørn i pleje. De får kost, dvs. mælk og brød om morgenen, varm mad kl. 13, et måltid kl. 17 med mælk eller øl. Børnene skal bibringes "Sand for Orden og Lydighed" og de større børn undervises i læsning, skrivning, syning og strikning. De mindste børn piller klude. Dagen slutter kl. 18 med en lille bøn og salmesang. De rykker til deres nye bygning på Nordre Fasanvej i 1889, hvor børneantallet er steget til 40 og årsberetningerne beretter om, at det er dyrt at drive asylet, der ikke vil fravige mængden af mad til børnene. Asylet drives på midler fra Asylts Venner, som overvejende er lokale erhvervsdrivende, men de finere damer holder julefest og basarer, hvor overskuddet går til asylet. To år senere er børnetallet steget til 60 og året efter til 80. Til jul får børnene chokolade og gaver, som kapsko, linned og uldtøj. Asylet drives af en bestyrelse på 5 personer, hvoraf præsten er den ene. Asylet hjælper de børnerige familier med især sundhed og forsøger at give børnene en religiøs opdragelse. I 1926 får asylet statstilskud.

På Asylts initiativ opstod tanken om en kirke til området. Allerede i 1874 var området lagt ind under Sct. Stefans Kirke på Nørrebro, til trods for at området endnu hørte under Brønshøj Sogn. Kirken blev støttet af den nyoprettede Kirkefond, daværende "Udvalget for Kirkesagens Fremme i Kjøbenhavn" og blev den første blivende kirkefondskirke, først om filialkirke, men i 1902 blev Kapernaums Sogn udskilt som et selvstændigt sogn.

Både Nordre Fasanvej 273 og 275 udgør en særdeles vigtig del af ikke kun ydre Nørrebros historie, men hele Københavns historie.

Med venlig hilsen

**Stefanie Høy Brink**

Museumsinspektør

Etnolog

Københavns Museum

+45 2947 9903

[P95R@kk.dk](mailto:P95R@kk.dk)



KØBENHAVNS  
MUSEUM

MUSEUM OF  
COPENHAGEN

STORMGADE 20  
1555 KØBENHAVN V  
WWW.COPENHAGEN.DK

KØBENHAVNS KOMMUNE  
KULTUR- OG FRITIDS-  
FORVALTNINGEN  
HISTORIE & KUNST

