



# AF RAPPORTERING



SSP Københavns kriminalpræventive arbejde 2025



# Indholdsfortegnelse

<b>Indledning</b> .....	<b>3</b>
Formål og målgruppe .....	3
Læsevejledning .....	3
SSP Københavns rolle, opgave og organisering .....	3
<b>Resumé</b> .....	<b>4</b>
Få unge står for mange sager .....	4
SSP+ og overgangen til voksenlivet .....	4
Indsatser, fællesskaber og beredskab .....	4
Perspektiver og fokusområder .....	5
<b>Individrettet kriminalitetsforebyggelse for unge under 18 år</b> .....	<b>7</b>
<b>SSP-enkeltsager</b> .....	<b>7</b>
<b>Nøgletal for SSP-enkeltsager 2025</b> .....	<b>8</b>
Udviklingen i SSP-enkeltsager .....	8
Fordeling af køn og alder .....	8
SSP-enkeltsager - fordelt på områder .....	9
<b>Typen af kriminalitet og kriminalitetsbekymringer</b> .....	<b>11</b>
Fordelingen af kriminalitetstyper .....	11
Mønstre i SSP-enkeltsager - niveau 1 .....	11
<b>Samlede tendenser på tværs af SSP-områder</b> .....	<b>14</b>
<b>Særtema 2025: Fødekæden til kriminelle grupperinger</b> .....	<b>16</b>
Tilknytning til kriminelle grupperinger .....	16
Vedvarende tilknytning til kriminelle grupperinger .....	17
<b>Individrettet kriminalitetsforebyggelse for unge over 18 år</b> .....	<b>19</b>
Målgruppe og omfang af sager .....	19
Indsendere af nye SSP+ sager i 2025 .....	21
<b>SSP-indsatser 2025</b> .....	<b>23</b>
Bydækkende indsatser .....	23
Lokale indsatser .....	24
SSP-erfaringsnetværk .....	25
<b>Ungefællesskaber</b> .....	<b>27</b>
Fælles definition og fagligt grundlag .....	27
Seks fællesskabsprofiler .....	27
<b>SSP-beredskab</b> .....	<b>30</b>
Proaktivt beredskab .....	31
Reaktivt beredskab og SSP-handleplaner .....	31
Øvrige hændelser .....	32
<b>Bilag 1 - SSP-enkeltsager 2025 opgjort på SSP-områder og -lokaludvalg</b> .....	<b>33</b>
Vesterbro, Valby og Sydhavnen .....	33
Indre by/Christianshavn og Østerbro .....	35
Nørrebro/Bispebjerg .....	37
Brønshøj/Bellahøj, Tingbjerg/Husum og Vanløse .....	39
Amager .....	41

# Indledning

Denne afrapportering giver et samlet overblik over SSP Københavns kriminalitetsforebyggende arbejde i 2025.

## Formål og målgruppe

Formålet med afrapporteringen er at give en status og redegøre for centrale indsatser og udviklingstendenser samt at give indblik i, hvordan SSP-samarbejdet i 2025 bidrog til at forebygge kriminalitet og styrke trygheden blandt børn, unge og øvrige borgere i København.

Rapporten kan desuden anvendes som fælles vidensgrundlag for forvaltninger og samarbejdspartnere med ansvar for kriminalitetsforebyggelse og tryghed i København. Afrapporteringen skal understøtte det politiske niveau i at følge udviklingen på området.

## Læsevejledning

Afrapporteringen indledes med et resumé, der sammenfatter hovedpointer og centrale opmærksomhedspunkter fra rapporten. Herefter gives et overordnet billede af SSP Københavns arbejde med kriminalitetsforebyggelse blandt børn og unge i 2025, herunder udviklingen i SSP-enkelt-sager for børn og unge under 18 år. I tilknytning hertil præsenteres årets særtema om fødekæden til kriminelle grupperinger. I de følgende kapitler gives en gennemgang af SSP+-enkelt-sager for unge over 18 år samt af SSP Københavns lokale og bydækkende indsatser og det proaktive og reaktive beredskab.

## SSP Københavns rolle, opgave og organisering

SSP København er et ligeværdigt og forpligtende myndighedssamarbejde mellem Børne- og Ungdomsforvaltningen, Socialforvaltningen, Kultur-, Fritids- og Borgerserviceforvaltningen og Beskæftigelses-, Integrations- og Erhvervsforvaltningen i Københavns Kommune samt Københavns Politi og Danmarks Fængsler. Formålet med samarbejdet er at forebygge og reducere kriminalitet og utryghed blandt børn og unge samt at understøtte positive fællesskaber.

Den primære målgruppe er børn og unge i alderen 10-25 år. SSP København har særligt fokus på kriminalitetsforebyggelse blandt 10-18-årige og på overgangen fra ung til voksen gennem målrettede indsatser for udsatte og kriminalitetstruede unge mellem 17,5 og 25 år på individniveau.

### SSP KØBENHAVNS ORGANISERING

SSP København er organisatorisk forankret i Socialforvaltningen, Din Sociale Indgang i Området for Kriminalitetsforebyggelse. Samarbejdet har en strategisk referenceramme til SSP-styregruppen, som består af direktører fra de involverede forvaltninger samt direktører fra Københavns Politi og Danmarks Fængsler. Styregruppen har i 2026 vedtaget en ny strategi, der sætter retningen for SSP-samarbejdet i de kommende fire år. Strategien har særligt fokus på styrket SSP-samarbejde, tidlig kriminalitetsforebyggelse, børn og ungefællesskaber i udsatte positioner samt børn og unges liv online. Det er disse fire indsatsområder, der vil være prioriterede i udviklingen af SSP København i 2026-2029.

# Resumé

Afrapporteringen for 2025 giver et samlet overblik over SSP Københavns arbejde med at forebygge kriminalitet blandt børn og unge i København. Afrapporteringen bidrager til at underbygge SSP Københavns samlede tilgang, som spænder fra tidlige kriminalitetsbekymringer til unge, der begår mere alvorlig eller gentagen kriminalitet. Denne spændvidde kommer også til udtryk i fordelingen af SSP-enkelt-sager.

## Få unge står for mange sager

SSP-enkelt-sagerne vedrører primært drenge og de ældre teenagere. Hovedparten af sagerne vedrører *kriminalitetsbekymringer uden sigtelse efterfulgt af antræffelser eller tilknytning til bandemiljøer/destruktive subkulturer, butikstyveri og vold* som de hyppigste kategorier.

Langt størstedelen af de unge har kun haft én SSP-enkelt-sag, mens en mindre gruppe står for en stor andel af sagerne. Dette stemmer overens med en generel tendens i børne- og ungdomskriminaliteten, hvor en mindre gruppe står for en betydelig del af kriminaliteten. Særtemaet om fødekæden til kriminelle grupperinger peger samtidig på, at unge med tilknytning til kriminelle miljøer ofte har gentagne sager og længere historik i SSP-regi, og at en lille gruppe står for en markant andel af sagerne i denne kategori.

Gennemgangen af de tidlige bekymringssager viser, at bekymringerne ofte omhandler grænseoverskridende adfærd, risikoadfærd i fællesskaber, konflikter på de sociale medier samt risikoadfærdi forhold til mindre tyveri og hærværk. Samtidig spiller de digitale fællesskaber og gruppedynamikker en stor rolle i flere sager.

## SSP+ og overgangen til voksenlivet

SSP København arbejder desuden med unge mellem 17,5 og 25 år, som har begået kriminalitet. SSP+-indsatsen har et særligt fokus på overgangen fra ung til voksen, hvor mange unge oplever flere samtidige forandringer i deres liv fx i forhold til uddannelse, arbejde og bolig. Målgruppen er unge med sammensatte udfordringer, der kan omfatte kriminalitet eller udfordringer i forhold til uddannelse, arbejde og livssituation.

## Indsatser, fællesskaber og beredskab

SSP København har i 2025 udviklet profiler for ungefællesskaber, der skal understøtte mere målrettede forebyggende indsatser over for forskellige typer af ungefællesskaber. Samtidig er der gennemført en række lokale og bydækkende kriminalitetsforebyggende indsatser samt etableret erfaringsnetværk, der styrker videndeling og samarbejde på tværs af byen.

SSP København har både et proaktivt og reaktivt beredskab. I 2025 omfattede det proaktive beredskab blandt andet indsatser i forbindelse med sidste skoledag, puttefest og et sommerberedskab i byens offentlige rum. Derudover blev der iværksat SSP-handleplaner i forbindelse med alvorlige eller akutte hændelser, hvor der var behov for at koordinere indsatser på tværs af myndigheder.

I de følgende kapitler uddybes resuméets hovedpointer ved en gennemgang af SSP-enkelt-sager, indsatser og beredskab i 2025.

## Perspektiver og fokusområder

Af rapporteringen peger på en række centrale fokusområder for det videre kriminalitetsforebyggende arbejde i København.

### **FOKUS PÅ TIDLIG FOREBYGGELSE**

En stor del af SSP-enkeltsagerne omhandler tidligere kriminalitetsbekymringer. Det understreger betydningen af fortsat fokus på tidlig forebyggelse og et tæt samarbejde mellem fagpersoner på tværs af myndigheder om børn og unge med risikoadfærd.

### **OPMÆRKSOMHED PÅ DEN MINDRE GRUPPE AF UNGE MED MANGE SAGER**

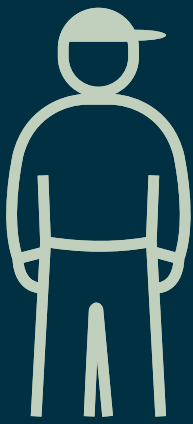
Selvom langt de fleste unge kun indgår i én SSP-enkeltsag, udvikler en mindre gruppe en mere vedvarende tilknytning til kriminalitet eller kriminelle miljøer. Der er derfor behov for fortsat udvikling af metoder til tidligere at identificere og målrette indsatser over for denne gruppe allerede første gang, en ung indgår i SSP-regi.

### **STYRKET ARBEJDE MED UNGEFÆLLESSKABER**

Kriminalitetsbekymringer og begået kriminalitet opstår ofte i tilknytning til grupper og fællesskaber. Forskning viser, at kriminalitet blandt unge i høj grad begås i grupper. Det peger på vigtigheden af at styrke arbejdet med gruppedynamikker og udvikle indsatser målrettet forskellige typer ungefællesskaber. Samtidig er der et fortsat behov for opmærksomhed på digitale fællesskaber i det kriminalitetsforebyggende arbejde, da digitale platforme i stigende grad spiller en rolle i flere kriminalitetsbekymringer.

### **VIDENDELING OG FÆLLES RETNING**

Erfaringerne fra indsatser, beredskab og arbejdet med enkeltsager peger på værdien af fortsat videndeling, fælles sprog og koordinerede indsatser på tværs af myndigheder og fagområder i SSP-samarbejdet.



**Individrettet  
kriminalitetsforebyggelse  
for unge under 18 år**

---

# Individrettet kriminalitetsforebyggelse for unge under 18 år

Dette kapitel omhandler SSP Københavns arbejde med enkeltsager vedrørende børn og unge under 18 år i 2025. Kapitlet indledes med en introduktion til SSP-enkeltsagskonceptet efterfulgt af en opgørelse over SSP-enkeltsager i 2025 på bydækkende niveau. Herefter præsenteres statistik for SSP-områderne, herunder antal enkeltsager og de hyppigste kriminalitetstyper. Kapitlet indeholder desuden afsnit om de kriminalitetstyper, der knytter sig til SSP-enkeltsagerne, og afsluttes med en gennemgang af mønstre i de tidlige kriminalitetsbekymringer.

## SSP-enkeltsager

Enkeltsagsbehandling er central i SSP Københavns kriminalitetsforebyggende arbejde. En sag oprettes, når et barn eller en ung vurderes at være i risiko for kriminalitet eller allerede er involveret i kriminalitet, og hvor der er behov for en koordineret indsats mellem flere myndigheder.

Sagerne drøftes i en lokalt forankret SSP-koordinationsgruppe, som består af repræsentanter fra relevante forvaltninger og Københavns Politi. Koordinationsgruppen har til formål at sikre fælles forståelse og aftaler om relevante handlinger i den konkrete sag.

Formålet med enkeltsagskonceptet er at sikre en sammenhængende, koordineret og målrettet indsats omkring den enkelte unge.

SSP-enkeltsagerne inddeles i fire niveauer afhængigt af bekymringens eller kriminalitetens karakter og alvor. Inddelingen gør det muligt at differentiere indsatsen og tilpasse koordinering og handlinger efter sagens alvor. Opgørelserne over SSP-enkeltsager tager senere i kapitlet udgangspunkt i disse niveauer.

### DE FIRE NIVEAUER

**Niveau 1 – Tidlig bekymring for kriminalitet:** Omfatter børn og unge, der udviser bekymrende adfærd eller tegn på mistrivsel, som kan øge risikoen for kriminalitet.

**Niveau 2 – Alvorlig bekymring eller førstegangskriminalitet:** Omfatter børn og unge i øget kriminalitetsrisiko eller unge, der er sigtet eller dømt for et kriminelt forhold.

**Niveau 3 – Gentagen, alvorlig kriminalitet:** Omfatter unge med gentagne sigtelser eller domme, herunder alvorlige forhold, eller unge med tydelig tilknytning til destruktive miljøer.

**Niveau 4 – Personfarlig eller anden alvorlig kriminalitet:** Omfatter unge, der begår grov vold, røveri, våbenrelateret kriminalitet eller anden alvorlig personfarlig kriminalitet.

# Nøgletal for SSP-enkeltsager 2025

I dette afsnit præsenteres en samlet opgørelse over SSP-enkeltsager i 2025 for hele København. Opgørelsen giver et bydækkende overblik over omfanget af sager, fordelingen på niveau 1-4 samt antal unge. En SSP-enkeltsag registreres, når en ung med kriminalitetsbetydende adfærd drøftes i en SSP-koordinationsgruppe. En ung kan registreres i flere enkeltsager, hvis der opstår en ny bekymring for den unge. Bemærk at antallet af SSP-enkeltsager ikke nødvendigvis er udtryk for den faktiske kriminalitet eller risikoadfærd, da det blandt andet kan være påvirket af tilbøjeligheden til at dele kriminalitetsbekymringer med SSP samt af områdernes registreringspraksis og ressourcer.

## Udviklingen i SSP-enkeltsager

I 2025 har SSP København behandlet 2.321 enkeltsager. Det er en stigning på 18 % sammenlignet med 2023 og 2024. Antallet af unge ligger på omtrent samme niveau i 2024 og 2025. Stigningen i antal sager peger derfor på, at de unge, der har haft SSP-enkeltsager, i gennemsnit har indgået i flere sager i løbet af året. I 2025 har hver ung i gennemsnit været registreret i to SSP-enkeltsager.

Ser man på unikke unge<sup>1</sup>, har størstedelen haft 1-2 sager i løbet af året. I 2025 har 745 unge (67 %) haft én SSP-enkeltsag, mens 165 (15 %) har haft to sager<sup>2</sup>. Samtidig ses en mindre gruppe unge med et højt antal sager. I alt har 103 unge haft fem eller flere sager i løbet af året og står samlet for 909 sager. Det svarer til, at 9 % af de unge står for 39 % af det samlede antal sager. Heraf er 30 unge, der har 10-30 SSP-sager hver. Udviklingen kan ses i sammenhæng med den generelle tendens i børne- og ungdomskriminaliteten, hvor det fortsat er en mindre gruppe unge, der står for en relativt stor andel af kriminaliteten. SSP's enkeltsagstal kan ikke i sig selv anvendes som mål for den samlede udvikling i børne- og ungdomskriminaliteten i København.

**TABEL 1A – ANTALLET AF SSP-ENKELTSAGER OPGJORT FOR 2023-2025 FORDELT PÅ NIVEAU 1-4**

	2023	2024	2025
Niveau 1	740	749	866
Niveau 2	873	792	993
Niveau 3	132	193	226
Niveau 4	219	233	236
<b>I alt</b>	<b>1964</b>	<b>1967</b> (1120) <sup>3</sup>	<b>2321</b> (1115)

## Fordeling af køn og alder

I 2025 vedrørte 78 % af SSP-enkeltsagerne drenge, mens 22 % vedrørte piger. Fordelingen afspejler, at kriminalitetsbekymringer og kriminalitet fortsat i overvejende grad knytter sig til drenge og unge mænd. Aldersfordelingen viser, at antallet af unge i SSP-regi stiger gradvist med alderen. De største aldersgrupper i 2025 er de 15-17-årige, hvor 16- og 17-årige udgør de største enkeltårsgange med henholdsvis 220 og 240 unge. Samtidig ses det, at også yngre børn indgår i SSP-enkeltsager. I 2025 er 241 unge i alderen 10-13 år registreret i en SSP-enkeltsag. Kønsfordelingen viser, at 869 af de unge er drenge (78 %), og 248 er piger (22 %).

<sup>1</sup> Unikke unge dækker over antallet af forskellige unge personer. Den samme unge tælles kun én gang, uanset hvor mange SSP-enkeltsager vedkommende indgår i.

<sup>2</sup> Opgørelsen vedrører antal sager i 2025 og siger ikke noget om, hvorvidt den unge tidligere har haft en SSP-sag.

<sup>3</sup> Tal i parentes angiver antal unikke unge. Opgørelsen af unikke unge indgik først i afrapporteringen fra og med 2024.

**TABEL 1B OG C - FORDELING AF ALDER<sup>4</sup> OG KØN I SSP-ENKELTSAGER OPGJORT 2025<sup>4</sup>  
FORDELT PÅ NIVEAU 1-4**

Alder <sup>5</sup>	Antal unge
10	13
11	32
12	60
13	136
14	195
15	199
16	220
17	240
<b>I alt</b>	<b>1115</b>

Ni unge var under 10 og elleve var 18 år

Køn	Antal unge
Dreng	869
Pige	248
<b>I alt</b>	<b>1115</b>



**14,9 år**  
Gennemsnitsalder for ung med SSP-enkelt-sag

■ Dreng (78%)    ■ Pige (22%)

## SSP-enkelt-sager - fordelt på områder

I dette afsnit præsenteres SSP-enkelt-sager i 2025 fordelt på områder. Områderne består af flere SSP-lokaludvalg fx har området Valby/Vesterbro/Sydhavnen tre SSP-lokaludvalg: SSP Valby, SSP Vesterbro og SSP Sydhavnen. Derudover beskrives de hyppigst forekommende kriminalitetstyper i hvert område. Opgørelsen af kriminalitetstyper knytter sig alene til de forhold, der indgår i SSP-enkelt-sagerne, og udgør ikke en generel opgørelse over børne- og ungdomskriminaliteten i områderne. Samlet giver opgørelsen et billede af omfang, alvor og karakter af de sager, der har været behandlet i SSP-regi i 2025. En detaljeret opgørelse på både område- og lokaludvalgsniveau fremgår af bilag 1.

### VESTERBRO, VALBY OG SYDHAVNEN

I SSP-området Vesterbro, Valby og Sydhavnen indgik 241 unge i 2025 i 416 SSP-enkelt-sager. Det betyder, at flere unge optræder i mere end én sag. Antallet af sager er steget fra 2024 til 2025, særligt i Valby og Vesterbro. Stigningen ses primært i de mere alvorlige sager på niveau 3 og 4. Når der ses på kriminalitetstyper, er den hyppigste kategori tidlig kriminalitetsbekymring uden

<sup>4</sup> Alderen er opgjort på baggrund af den unges alder på tidspunktet for første drøftelse i en SSP-kordinationsgruppe i 2025. Hvis en ung har haft mere end én SSP-enkelt-sag i løbet af året, er det alderen ved den første sag, der ligger til grund for opgørelsen.

<sup>5</sup> SSP-målgruppen er 10-17-årige, men kriminalitetsbekymringer uden for målgruppen håndteres ligeledes.

sigtelse (niveau 1). Herefter følger personrelateret kriminalitet, særligt vold samt røveri og indbrud. Butikstyveri optræder ligeledes som en hyppig kategori blandt sagerne i området.

#### **INDRE BY/CHRISTIANSHAVN OG ØSTERBRO**

I SSP-området Indre by/Christianshavn og Østerbro stod 134 unge i 2025 for 194 SSP-enkelt-sager. Området har dermed den største andel af unge, der kun har én SSP-sag i løbet af året. Sammenlignet med 2024 ses et mindre fald i det samlede antal sager. På Østerbro dækker udviklingen over et mindre fald i sager på niveau 3 og en stigning i sager på niveau 4. Kriminalitetsbekymringer uden sigtelse (niveau 1 og niveau 2) udgør den hyppigste sagstype. Herefter følger butikstyveri, besiddelse af euforiserende stoffer og vold.

#### **NØRREBRO/BISPEBJERG**

I SSP-området Nørrebro/Bispebjerg, som omfatter tre SSP-lokaludvalg; Indre Nørrebro, Ydre Nørrebro og Bispebjerg, stod 300 unge i 2025 for 734 SSP-enkeltsager. Sammenlignet med 2024 er der sket en stor stigning i antallet af sager. Stigningen ses især i Bispebjerg, hvor der er sket en stigning i sager på niveau 2 samt på Ydre Nørrebro, hvor antallet af sager på niveau 1 er steget.

Området er kendetegnet ved, at mange unge er registreret i mere end én SSP-enkeltsag i løbet af året. Særligt på Ydre Nørrebro og Bispebjerg ses en større andel unge med mere end én sag per ung. På Ydre Nørrebro har én ung i gennemsnit to sager, mens én ung i Bispebjerg i gennemsnit har tre sager. Kriminalitetsbekymringer uden sigtelse udgør den største andel af sagerne. Derudover ses i 2025 et relativt højt antal sager relateret til, at en ung er antruffet i eller har tilknytning til bandemiljøet eller andre destruktive subkulturer.

#### **BRØNSHØJ/BELLAHØJ, TINGBJERG/HUSUM OG VANLØSE**

I SSP-området Brønshøj/Bellahøj, Tingbjerg/Husum og Vanløse stod 212 unge i 2025 for i alt 462 SSP-enkeltsager. Sammenlignet med 2024 ses en mindre stigning i det samlede antal sager. Stigningen ses primært i sager på niveau 2, hvor især Tingbjerg/Husum har haft den største stigning. Området er kendetegnet ved, at mange unge er registreret i mere end én SSP-enkeltsag i løbet af året. I gennemsnit står hver ung for mere end to sager på tværs af alle tre områder. Kriminalitetsbekymring uden sigtelse er den hyppigste sagstype efterfulgt af vold og butikstyveri.

#### **AMAGER**

SSP-området Amager omfatter fire SSP-lokaludvalg; Amager Nordøst, Amager Nordvest, Ørestad samt Islands Brygge og Sundbyvester. På Amager ses en markant stigning i antallet af SSP-enkeltsager sammenlignet med 2024 - fra 394 til 515 sager. Stigningen ses særligt i sager på niveau 2, hvor stigningen er næsten dobbelt så stor som i sager på niveau 1. Samtidig er antallet af unikke unge faldet fra 2024 til 2025, hvilket peger på, at færre unge samlet set står for mere kriminalitet og flere kriminalitetsbekymringer.

Der ses en relativt stor andel unge med mere end én SSP-enkeltsag i 2025, særligt på niveau 1 og niveau 2. Stigningen i sager ses især i Amager Nordøst, hvor antal sager på både niveau 1 og niveau 2 er steget. I Ørestad ses der derimod et fald i både antal sager og antal unikke unge. Dette hænger sammen med en ændring i områdets afgrænsning pr. 1. januar 2025, hvor det tidligere SSP-lokaludvalg Amager Sydvest er blevet opdelt. Ørestad dækker nu et mindre geografisk område. Islands Brygge og Sundbyvester har fået udvidet deres område, og der ses derfor en stigning i sager. Kriminalitetsbekymring uden sigtelse (niveau 1 og niveau 2) udgør den hyppigste sagstype. Herefter følger sager relateret til, at en ung er antruffet i eller har tilknytning til bandemiljøet eller andre destruktive subkulturer, mens butikstyveri og vold også optræder hyppigt.

# Typer af kriminalitet og kriminalitetsbekymringer

Dette afsnit belyser, hvilke typer af kriminalitet og kriminalitetsbekymringer der har været knyttet til SSP-enkeltsagerne i 2025. Hver SSP-enkeltsag tilknyttes mindst én kriminalitetstype, men kan i nogle tilfælde være registreret under flere kategorier, hvis sagen omfatter flere forhold. Kriminalitetstyperne er kategoriseret på baggrund af politiets sigtelser<sup>6</sup>. Typerne afspejler således karakteren af de sager, der behandles i SSP-regi, og udgør ikke en samlet opgørelse over børne- og ungdomskriminaliteten i København.

## Fordelingen af kriminalitetstyper

Nedenfor beskrives de hyppigst forekommende kriminalitetstyper i SSP-enkeltsagerne i 2025. Mønstre i kriminalitetsbekymringer uden sigtelse (niveau 1) uddybes i det følgende afsnit.

**Kriminalitetsbekymringer uden sigtelse (niveau 1 og niveau 2):** Hovedparten af registreringerne i SSP-enkeltsager i 2025 vedrører kriminalitetsbekymringer uden sigtelse på niveau 1 og 2.

**Antruffet/tilknyttet - bandemiljøet/destruktive subkulturer:** Denne type omfatter sager, hvor en ung er truffet af politiet i selskab med personer, som vurderes at have tilknytning til miljøer præget af kriminalitet eller risikoadfærd. Det kan fx være bandemiljøer, men også andre destruktive subkulturer som hooliganmiljøet. Se særtema om fødekæden til kriminelle grupperinger (side 16).

**Butikstyveri:** En ung registreres i denne kategori, når vedkommende er sigtet for tyveri begået i en butik og omfatter ikke brugstyveri. Sagerne forekommer ofte i fællesskab med andre unge og i eller omkring skoletiden.

**Vold:** Denne kategori omfatter sager, hvor en ung er sigtet for vold. Det er en samlet betegnelse for forskellige typer vold, herunder simpel og kvalificeret vold. Kategorien omfatter ikke røveri.

**Besiddelse af euforiserende stoffer:** En ung registreres i denne kategori, når vedkommende er sigtet for besiddelse af euforiserende stoffer i en mængde, der vurderes til eget forbrug og ikke med henblik på overdragelse eller salg.

## Mønstre i SSP-enkeltsager - niveau 1

Dette afsnit belyser mønstre i de SSP-enkeltsager, der omhandler tidlige kriminalitetsbekymringer og giver et indblik i de typer af bekymringer og adfærdsmønstre, der typisk ligger til grund for disse sager.

### HVAD ER NIVEAU 1 SAGER?

Niveau 1-sager omfatter tidlige kriminalitetsbekymringer uden sigtelse vedrørende børn og unge i alderen 10-17 år, som behandles i SSP København. Sagerne modtages blandt andet via en digital bekymringsblanket, som fagpersoner kan udfylde, når der opstår en tidlig kriminalitetsrelateret bekymring for et barn eller en ung. Bemærk at sagerne beskrives, inden de optræder på et koordinationsgruppemøde. En niveau 1 sag kan hæves i niveau til koordinationsgruppemødet grundet sagens alvorsgrad, hvilket dette afsnit ikke tager højde for.

<sup>6</sup> Der anvendes i opgørelsen ikke samme kategorier som i politiets systemer, da SSP København ikke kan opgøre på sigtelser baseret på en SSP-enkeltsag indsendt fra politiet.

I niveau 1-sagerne er der ikke nødvendigvis tale om kriminalitet, men om bekymringer knyttet til adfærd, hændelser eller kontekster, som giver anledning til forebyggende opmærksomhed.

### **NIVEAU 1 ENKELTSAGER FRA KØBENHAVNS POLITI**

SSP-enkeltssager på niveau 1 indsendt af Københavns Politis indgår ikke i denne gennemgang. Københavns Politi har i 2025 indsendt i alt 564 niveau 1-enkeltssager til SSP København, hvilket udgør 70 % af det samlede antal. I sager fra politiet er bekymringen typisk opstået i forbindelse med politiforretninger, antræffelser ved patruljering eller andre politimæssige opgaver. Dette afsnit beskriver mønstre i de niveau 1-sager, der er indsendt af skoler, fritidsinstitutioner, ungdomsuddannelser (gymnasier og NEXT 10. kl.), Din Sociale Indgang i Socialforvaltningen samt de boligsociale helhedsplaner i København i 2025.

### **OMFANG OG TEMATIKKER I BEKYMRINGSSAGERNE**

I 2025 modtog SSP København 302 tidlige bekymringssager fra de førnævnte aktører. En gennemgang af sagerne viser, at bekymringerne i høj grad samler sig om bestemte typer adfærd, der går igen på tværs af sagerne. På den baggrund er der identificeret 11 gennemgående tematikker, og flere tematikker optræder ofte i samme sag. I gennemsnit indeholder hver sag mere end to tematikker.

**Fysisk og verbal grænseoverskridende adfærd:** Den hyppigste bekymring relaterer sig til fysisk og verbal grænseoverskridende adfærd. Kategorien dækker bl.a. over trusler, chikane, vold eller fysisk intimidering. Bekymringerne kan vedrøre enten fysisk eller verbal adfærd, og i flere sager forekommer begge former samtidig. Herunder er der identificeret enkelte sager med særlige elementer af racistiske, homofobiske eller sexistiske udtalelser.

**Risikoadfærd i fællesskab:** Den næsthyppigste tematik er risikoadfærd i fællesskab. Bekymringerne knytter sig til samvær med ungefællesskaber, hvor gruppedynamikker, pres eller normer kan bidrage til u hensigtsmæssig adfærd. I disse sager rettes opmærksomheden ofte mod fællesskabets betydning frem for den enkelte unges handlinger isoleret set.

**Risikoadfærd i form af mindre tyveri og hærværk:** Der ses en række bekymringer relateret til materielle forhold, herunder bl.a. småtyveri, hærværk samt tilfælde af påsætning af ild til genstande.

**Sociale medier og digital adfærd:** Bekymringer relateret til sociale medier og digital adfærd er et gennemgående tema, hvor digitale platforme fungerer som ramme for konflikter, grænseoverskridende kommunikation eller utryghed mellem unge. Sagerne peger på, at kriminalitetsbekymringer i stigende grad opstår i digitale fællesskaber, der rækker ud over de fysiske arenaer.

**Våben og farlige genstande:** Derudover optræder bekymringer vedrørende våben eller farlige genstande i flere sager. I nogle af sagerne er det dog uklart, om der er tale om reelle våben, legetøjsvåben eller andre genstande. Der indgår desuden også flere sager om fyrværkeri, som anvendes mod andre. Den unges intentioner er heller ikke altid tydelige, og sagerne håndteres derfor ofte som tidlige tegn på mulig kriminalitet med henblik på afklaring og forebyggelse.

**Rusmidler:** Tidlige tegn på brug af rusmidler indgår også i en del af bekymringerne. Disse sager omhandler typisk mistanke om eller indikatorer på brug af rusmidler i forbindelse med skole eller fritid og beskrives ofte på et tidligt stadie, hvor omfang og karakter endnu er uafklaret.

**Interesse i det kriminelle miljø:** En mindre andel af bekymringerne omhandler barnets eller den unges interesse i kriminelle miljøer. Bekymringerne kan relateres til udsagn, symboler eller adfærd, der kan signalere interesse for fx bander eller andre kriminelle fællesskaber. I flere tilfælde beskrives en usikkerhed om, hvorvidt interessen afspejler reel tilknytning eller snarere fascination, provokation eller social positionering.

**Økonomisk motiveret adfærd:** Derudover forekommer bekymringer relateret til barnets eller den unges økonomi eller salg af varer, herunder rusmidler, tøj og biler. Bekymringerne kan fx omhandle uforklarlig rådighed over større pengebeløb, midler på konti med uklar oprindelse eller kontanter i større bundter.

**Forurettet i udsat position:** I en mindre gruppe sager udspringer bekymringen af barnets eller den unges position som forurettet. Her beskrives børn eller unge, der er udsat for andre børn og unges grænseoverskridende adfærd fx frygt for overfald, grov mobning eller pres til grænseoverskridende handlinger, hvilket kan føre til bl.a. mistrivsel og højt skolefravær.

**Seksuelt grænseoverskridende adfærd:** En mindre del af sagerne vedrører bekymringer om seksuelt grænseoverskridende adfærd. Sagerne omhandler typisk bekymringer om seksuelle krænkelser eller anden adfærd, hvor børn og unge overskrider hinandens grænser.

**Færdes ude sent:** Få sager relaterer sig til bekymringer om børn eller unge, der færdes ude sent uden voksenopsyn. Bekymringerne kan også omhandle unge, der stikker af fra hjemmet.

## CASES

Dette afsnit giver et indblik i, hvad der konkret kan ligge bag en kriminalitetsbekymring på niveau 1. Det bygger på en gennemgang af SSP-enkelt-sager og viser typiske situationer og problemstillinger, som kan føre til, at en bekymring indsendes til SSP. Eksemplerne er anonymiseret og illustrerer mønstre frem for enkelt-sager.

### Case 1 - Vredesudbrud og risikoadfærd i skolen

**Ung:** Noah, 14 år

**Tematikker:** Fysisk grænseoverskridende adfærd, våben og farlige genstande, rusmidler.

**Beskrivelse:** Vi er bekymret for Noahs vredesproblemer. I mandags i frikvarteret blev han uvenner med nogle af de andre elever i klassen. Det resulterede i, at han tog en stor sten og truede med at kaste den mod de andre elever. Tirsdag i samme uge oplevede vi, at Noah blev vred, da en klassekammerat rørte ved hans stol. Det endte ud med, at han skubbede hende hårdt ind i væggen. Derudover har vi også flere gange taget Noah i at ryge Puff Bar på toilettet i frikvartererne.

**Ønsker til koordinering:** Vi ønsker andre øjne på vores bekymring ang. Noahs adfærd. Vi har brug for nogle konkrete værktøjer til at kunne møde ham i tilspidsede situationer og specifikt støtte til, at han kan arbejde med sin vrede.

## Case 2 - Grænseoverskridende adfærd og digitale konflikter

**Ung:** Frida, 11 år

**Tematikker:** Risikoadfærd i form af mindre tyveri og hærværk, risikoadfærd i fællesskab, verbal grænseoverskridende adfærd, sociale medier og digital adfærd.

**Beskrivelse:** Frida har sammen med en anden pige lavet hærværk på skolens inventar ved at forsøge at tænde ild til en sofapude. I sidste uge havde de samme piger tegnet med sprittusch på gymnastiksalens væg, hvilket de efterfølgende blev sat til at vaske af. Derudover er vi for nylig blevet gjort opmærksom på, at hun har sendt beskeder af nedsættende karakter til en anden pige på skolen. Beskederne er sendt uden for skolen, men hendes opførsel påvirker også relationerne på skolen. I beskederne står der blandt andet: "Du er dum og grim" og "Jeg håber, at du skifter skole, fordi vi gider ikke kigge på dig". Fridas mor er bekymret for Fridas grænsesøgende adfærd og fortæller, at hun har svært ved at trænge igennem til hende og få hende til at forstå konsekvenserne af det, hun gør.

**Ønsker til koordinering:** Vi ønsker hjælp til en indsats til pigegruppen, da vi ikke ved hvordan, vi skal nå ind til dem, så de forstår alvoren af deres handlinger. I forhold til Frida har vi brug for redskaber til, at hun kan få en bedre selvforståelse omkring sin adfærd. Fridas forældre ønsker desuden kontakt fra SSP hurtigst muligt, da de er meget bekymret.

## Case 3 - Slagsmål organiseret via sociale medier

**Ung:** Elias, 13 år

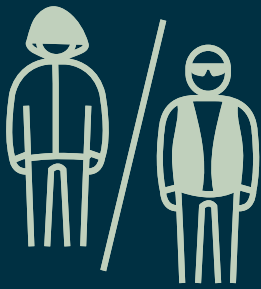
**Tematikker:** Sociale medier og digital adfærd, risikoadfærd i fællesskab

**Beskrivelse:** Der er blevet planlagt et slagsmål via en Snapchat-gruppe mellem drenge fra 7. og 8. klasse fra flere forskellige skoler, som endte med at finde sted i løbet af skoledagen. Under episoden opstod en fysisk konfrontation mellem to drenge med spark og knytnæveslag. Elias deltog ikke selv fysisk i slagsmålet, men havde fået til opgave at filme episoden og dele videoen i gruppen, som efterfølgende er blevet spredt videre til andre chat-grupper. Vi oplever, at Elias tidligere har været en stille dreng, men inden for det seneste halve år er begyndt at omgås en gruppe unge, som han selv er opmærksom på, er en del af episoder med vold og tyveri. Vores bekymring knytter sig særligt til den gruppe, han er blevet en del af, da han kan være nem at overtale til ting, fordi han gerne vil være en del af et fællesskab.

**Ønsker til koordinering:** Vi ønsker en kriminalpræventiv indsats, fx oplæg eller samtale med politi/SSP om digitale medier og konsekvenser ved deling af bl.a. voldsvideoer. Derudover ønsker vi sparring på, hvordan vi kan støtte Elias i at indgå i positive fællesskaber og sige fra over for negativ gruppedynamik.

## Samlede tendenser på tværs af SSP-områder

På tværs af SSP-områderne ses en tendens til, at en mindre gruppe unge står for en relativt stor andel af sagerne, ofte med flere sager pr. unge i løbet af året. Samtidig udgør kriminalitetsbekymringer uden sigtelse (niveau 1) den største andel af sagerne i alle områder. Derudover optræder kriminalitetstyper som vold, butikstyveri og sager relateret til bandemiljøet eller destruktive subkulturer blandt de hyppigst forekommende kategorier.



## **Særtema 2025: Fødekæden til kriminelle grupperinger**

---

# Særtema 2025: Fødekæden til kriminelle grupperinger

I denne afrapportering er der valgt et særtema om fødekæden til kriminelle grupperinger. Fødekæden til kriminelle grupperinger bruges som betegnelse for de processer, hvor børn og unge gradvist bevæger sig fra en generel kriminalitetsbekymrende adfærd til en tættere tilknytning til kriminelle grupperinger.

Særtemaet tager afsæt i de SSP-enkeltssager, som vedrører børn og unge, der har en tilknytning til en kriminel gruppering og belyser omfang, alder, køn og fordeling på SSP-områder i 2025. Disse typer af sager omfatter hændelser, hvor en ung er antruffet af politiet med personer, der vurderes at have tilknytning til organiseret kriminalitet, herunder bandemiljøer eller andre destruktive subkulturer som fx hooliganmiljøet. Det er forhold, Københavns Politi vurderer i mødet med den pågældende unge i forbindelse med politiets arbejde, og i udgangspunktet er det alene Københavns Politi, der indsender sagerne. Særtemaet har til formål at identificere karakteristika og mønstre samt give indblik i potentielle forebyggelsesspor.

## Tilknytning til kriminelle grupperinger

I 2025 har 118 unge haft 289 SSP-enkeltssager (12,5 % af det samlede antal sager) relateret til, at den unge er antruffet med eller har en tilknytning til bandemiljøet eller andre destruktive subkulturer. Dette viser, at mange unge, der sættes i forbindelse med en kriminel gruppering, har flere sager relateret til dette inden for samme år. På Amager står en ung i gennemsnit for tre sager, og på Nørrebro-Bispebjerg har en ung gennemsnitlig mere end to sager.

### Fordeling på alder og køn

De fleste unge, der er antruffet med eller i tilknytning til bandemiljøet, er over 15 år. 18 ud af 118 unge er under 15 år, hvor størstedelen af disse er fra Amager. Selvom dette er en mindre gruppe, er det alligevel med til at indikere, at de kriminelle grupperinger har fået en større villighed til at inddrage børn i periferien af det kriminelle miljø, end det er set tidligere. 108 drenge og kun 10 piger har haft denne type sag i 2025.

**TABEL 2 - ANTAL SSP-ENKELTSAGER 2025 DER OMHANDLER TILKNYTNING TIL BANDEMILJØET ELLER ANDRE DESTRUKTIVE SUBKULTURER FORDELT PÅ SSP-OMRÅDE OG ALDER**

Område	Under 15 år	Over 15 år	Antal sager
Amager	12	38	152 (50) <sup>7</sup>
Vesterbro, Valby, Sydhavnen	2	6	11 (8)
Brønshøj, Husum, Vanløse	1	14	20 (15)
Indre by/Christianshavn, Østerbro	0	2	3 (2)
Nørrebro-Bispebjerg	3	40	103 (43)
<b>I alt</b>	<b>18</b>	<b>100</b>	<b>289 (118)</b>

<sup>7</sup> Tal i parentes angiver antal unikke unge.

## Vedvarende tilknytning til kriminelle grupperinger

Ud af de 118 unge, som i 2025 vurderes at have tilknytning til et kriminelt miljø, har 48 unge (41 %) optrådt i to eller flere sager. Det peger på, at en betydelig del af de unge gentagne gange optræder i sager relateret til kriminelle miljøer.

For at se nærmere på denne gruppe er de unge med det højeste antal sager i 2025 udvalgt. Her er der særligt syv unge, som skiller sig ud i forhold til antallet af sager. En nærmere gennemgang viser en række fælles kendetegn ved disse unge:

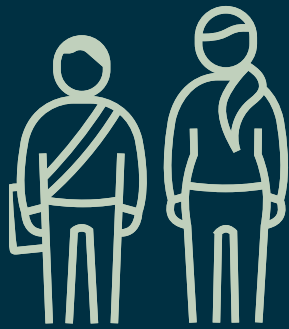
- Alle syv unge er enten bosat på Amager eller i Nørrebro-Bispebjerg.
- Alle er tidligere kendt i SSP-regi.
- De unge er mellem 16 og 18 år.
- Hver af de unge har i 2025 haft mellem 10 og 17 sager relateret til tilknytning til bandemiljøet eller andre destruktive subkulturer.
- Samlet står de syv unge for 96 SSP-enkelt-sager, hvilket svarer til omkring en tredjedel af alle sager i denne kategori i 2025.

De unge er også kendetegnet ved at have mange tidligere SSP-sager og var i gennemsnit 14,1 år ved deres første SSP-sag. Hovedparten af de unge har siden 2022 løbende haft nye SSP-sager, mens én af de unge havde sin første sag i 2020. Siden deres første SSP-sag har de unge haft mellem 21 og 40 sager hver. Ved den første SSP-sag var fire af de unge allerede kendt i Socialforvaltningen. De første SSP-sager omhandlede for tre af de unge tyveri, for to af de unge om personfarlig kriminalitet og for to om bekymring for banderekuttering eller tilknytning til grupper med risikoadfærd.

Som det også ses i den samlede opgørelse af SSP-enkelt-sager, står en mindre gruppe af unge for en stor andel af sagerne. Dette mønster gør sig også gældende i sager relateret til unge med tilknytning til kriminelle grupperinger.

Gennemgangen viser, at de unge, der udvikler en mere vedvarende tilknytning til kriminelle grupperinger, ofte er kendetegnet ved, at de har en længere historik i systemet og er involveret i eller forbundet med alvorlige lovovertrædelser og kriminalitetsbekymringer.

For at styrke arbejdet med denne målgruppe har SSP København etableret et erfaringsnetværk om fødekæden til kriminelle grupperinger. Her bidrager praksiserfaringer og tværfaglig viden til at kvalificere forståelsen af målgruppen og styrke de forebyggende indsatser. Samtidig har SSP København et strategisk fokus på arbejdet med denne målgruppe i de kommende år for yderligere at styrke og udvikle indsatsen for at bryde fødekæden til kriminelle grupperinger.



**Individrettet  
kriminalitetsforbyggelse  
for unge over 18 år**

# Individrettet kriminalitetsforebyggelse for unge over 18 år

Dette kapitel omhandler SSP Københavns enkeltsager for unge over 18 år i 2025, også kaldet SSP+. SSP+-indsatsen retter sig mod kriminalitetstruede unge i alderen 17,5 til 25 år, hvor der er behov for en koordineret indsats på tværs af myndigheder for at forebygge yderligere kriminalitet og mindske risikoen for tilbagefald til kriminalitet.

SSP+ har særligt fokus på overgangen fra ung til voksen, hvor kompleksiteten i den unges livssituation ofte øges, og hvor det ofte er nødvendigt med involvering af flere myndigheder samtidig. Formålet med SSP+ er at sikre en sammenhængende og koordineret indsats, der fungerer som et sikkerhedsnet for den unge og understøtter den unges muligheder for at træde ud af en kriminel livsbane og opnå stabil tilknytning til uddannelse, beskæftigelse og øvrige samfundsstrukturer.

Kapitlet indledes med en kort præsentation af målgruppen samt typer af sager og omfang i 2025. Dernæst gives et overblik over alders- og kønsfordelingen blandt unge med nye SSP+-sager i 2025 samt udviklingen i antal koordineringer, nye og afsluttede sager. Afslutningsvis beskrives, hvilke aktører der har indstillet nye SSP+-sager i 2025.

## ORGANISERING OG SAMARBEJDE

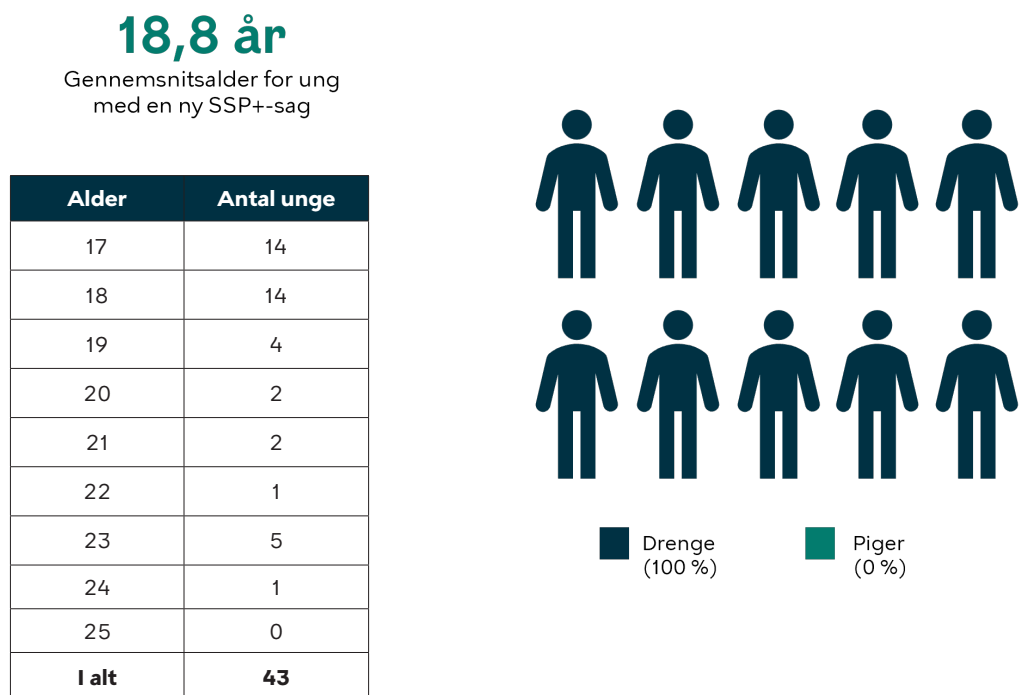
SSP+ er et samarbejde mellem Beskæftigelses-, Integrations- og Erhvervsforvaltningen, Socialforvaltningen, Børne- og Ungdomsforvaltningen, Københavns Politi og Danmarks Fængsler. Repræsentanter fra disse myndigheder drøfter og koordinerer løbende indsatser for de tilknyttede unge og inddrager efter behov øvrige relevante aktører. Samarbejdet skal sikre en sammenhængende og koordineret indsats i overgangsfasen fra ung til voksen.

## Målgruppe og omfang af sager

Unge i målgruppen for SSP+ befinder sig i overgangen fra ungdomsliv til voksenliv og har typisk komplekse udfordringer, som én forvaltning eller myndighed kan have svært ved at håndtere alene. Målgruppen har som oftest domme eller sigtelser bag sig og kan mangle tilknytning til arbejdsmarkedet eller uddannelsesinstitutioner, have ustabile boligforhold og have et skadeligt forbrug af rusmidler og/eller psykiske udfordringer.

I nedenstående tabel ses aldersfordelingen i forhold til de unge, der har haft en ny sag i SSP+ i 2025.

**TABEL 3A - FORDELING AF ALDER OG KØN PÅ DE UNGE DER HAR HAFT EN NY SSP+-SAG I 2025**



Der bliver løbende indstillet og afsluttet enkeltsager i SSP+. I udgangspunktet følges de unge i et år med opfølgning efter 3 måneder, 6 måneder og endelig 12 måneder. Derfor vil nogle sager være indstillet ét år, men først afsluttet året efter.

**TABEL 3B - ANTAL KOORDINERINGER I ALT, NYE SSP+-ENKELTSAGER OG AFSLUTTEDE SSP+-ENKELTSAGER I 2023, 2024 OG 2025**

	2023	2024	2025
Koordineringer i alt	230	299	184
Nye sager	79	81/45 <sup>8</sup>	43
Afsluttede sager	27	31	41

Udviklingen i 2025 viser et fald i det samlede antal koordineringer samtidig med en stigning i antallet af afsluttede sager. Udviklingen tyder på, at indsatsen virker efter hensigten, og at flere unge får den rette støtte tidligere i forløbet og hjælpes hurtigere videre. Derudover indikerer udviklingen, at ressourcerne anvendes målrettet der, hvor behovet er størst. Udviklingen i antal afsluttede sager skal også ses i lyset af, at der i det foregående år var et højt antal nye sager grundet Christiania-indsatsen. En væsentlig del af disse sager er blevet afsluttet i 2025.

<sup>8</sup> I forbindelse med lukning af Pusher Street på Christiania blev SSP+-indsatsen i 2024 udvidet til også at tilbyde støtte til og koordinering af forløb for borgere med relation til den organiserede hashhandel på Christiania. SSP+-koordinationsgruppen drøftede og koordinerede i den forbindelse i alt 36 nye sager med relation til Christiania. Der blev i alt indstillet 45 'ordinære' nye SSP+-sager i 2025.

## Indsendere af nye SSP+-sager i 2025

Nye SSP+-sager kommer blandt andet fra de syv lokale SSP-kordinationsgrupper, som koordinerer enkeltsager vedrørende unge under 18 år. Derudover indsendes en del af sagerne fra myndigheder, heriblandt Københavns Politi og forvaltninger i Københavns Kommune.

I 2025 kom i alt 35 % af sagerne fra de syv SSP-kordinationsgrupper, 62 % blev indsendt af samarbejdspartnere i SSP+ (Københavns Politi og kommunens forvaltninger), mens 3 % kom fra øvrige aktører (kan være foreninger, civilsamfundsorganisationer, familiemedlemmer o. lign.).

### Case - Fra SSP til SSP+

**Ung:** Adam, 19 år

**Baggrund:** Adam er tre måneder fra at fylde 18 år, da hans sag tages op i SSP+. Han har i mange år haft en bekymrende adfærd og en lang kriminalitetshistorik bag sig. Fra sine tidlige teenageår har han været kendt i SSP. Da hans 18-års fødselsdag nærmer sig, vælger SSP-kordinationsgruppen derfor at indsende en bekymring til SSP+, så Adam kan tilbydes relevant og rettidig støtte i overgangen til voksenlivet.

**Indsats:** Da Adams sag for første gang behandles i SSP+, vurderes han at være alvorligt kriminalitetstruet og have prokriminelle holdninger. For bedst muligt at hjælpe ham igangsættes en helhedsorienteret indsats, der tager udgangspunkt i hans historik og kendte risiko- og beskyttelsesfaktorer.

Da Adam er i gang med en uddannelse, tilbyder jobcentret ham en fastholdelsesmentor. Dette tilbud ønsker han ikke at tage imod. Til gengæld skaber SSP+-kordinationsgruppen kontakt til en gadeplansmedarbejder fra Københavnerteamet, som Adam opbygger en tryk relation til, og som støtter Adam i at prioritere sin uddannelse og opsøge fællesskaber væk fra gaden.

**Udvikling:** Da Adam senere bliver bortvist fra sin uddannelse, registrerer Københavns Politi en pludselig stigning i episoder, hvor Adam træffes i bekymrende sammenhænge. Ungdommens Uddannelsesvejledning iværksætter derfor en indsats med henblik på uddannelsesrettet vejledning, og i samarbejde med Københavnerteamet bliver Adam støttet i at søge ind på en ny uddannelse. Han bliver optaget og passer uddannelsen, og antallet af antræffelser falder. Undervejs i Adams forløb står jobcentret klar til at tilbyde deres støtte i forhold til uddannelse og job, ligesom Enheden for Kriminalpræventive Indsatser er klar til at støtte Adam med terapibaseret samtale i forhold til håndtering af hans prokriminelle holdninger og adfærd.

**Resultat:** Da sagen efter et år afsluttes i SSP+, vurderes Adam til ikke længere at være kriminalitetstruet. Han er i gang med sin uddannelse, har fundet et fritidsjob og har ikke begået ny kriminalitet, siden sagen først blev taget op i SSP+ for 12 måneder siden. Forløbet understreger betydningen af en helhedsorienteret indsats, hvor forskellige aktører kan tilbyde støtte på forskellige måder. For Adam har overgangen fra SSP til SSP+ haft en positiv betydning i perioden, hvor han er gået fra ung til voksen.



## **SSP-indsatser 2025**

---

# SSP-indsatser 2025

Dette kapitel omhandler SSP Københavns indsatser i 2025 på tværs af lokale, bydækkende og tværgående initiativer. SSP-samarbejdet arbejder både lokalt og bydækkende for at forebygge kriminalitet og styrke trygheden blandt børn og unge. De bydækkende indsatser adresserer temaer og problemstillinger på tværs af byen, mens de lokale indsatser tager afsæt i udfordringer i byens lokalområder. Samtidig bidrager SSP-erfaringsnetværkene til at styrke kvaliteten og sammenhængen i arbejdet gennem videndeling og udvikling af praksisnære redskaber.

## Bydækkende indsatser

SSP København har i 2025 haft fokus på at igangsætte, videreudvikle og udbrede indsatser, der kan styrke det kriminalitetsforebyggende arbejde på tværs af byen. De bydækkende indsatser bygger blandt andet på erfaringer fra lokale indsatser og anvendes som grundlag for at udvikle fælles tilgange og modeller, der kan implementeres i flere SSP-områder.

Følgende indsatser har haft et særligt fokus i 2025:

### BYDÆKKENDE INDSATSER 2025

**Butikstyveri:** Butikstyveri er en af de hyppigst forekommende kriminalitetstyper blandt unge i SSP-regi og optræder blandt de fem mest registrerede kriminalitetstyper i alle områder. På baggrund af erfaringer fra den lokale indsats på Østerbro arbejdes der med at udvikle en model, som kan udbredes til flere bydele.

**Social pejling:** Social pejling er en metode, der kan forebygge risikoadfærd ved at korrigere unges misopfattelser af, hvad jævnaldrende gør. Der blev arbejdet med metoden på SSP-seminaret i 2025, og der arbejdes i 2026 videre med at udvikle en bydækkende tilgang.

**Ungefællesskaber:** SSP København har i 2025 arbejdet med at udvikle faglige fællesskabsprofiler. Profilerne skal bidrage med et fælles sprog, styrke forståelsen af gruppedynamikker og sikre mere målrettede forebyggende indsatser over for ungefællesskaber i risiko for kriminalitet.

**Fyrværkeriindsats:** Fyrværkeriindsatsen er en fælles indsats mellem SSP København, Københavns Politi og Hovedstadens Beredskab og er målrettet unge i alderen 13-17 år samt forældre. Indsatsen består blandt andet af dialog med unge, uddeling af sikkerhedsbriller samt informationsmateriale til forældre og fagprofessionelle. Der arbejdes særligt med at nå unge med risikoadfærd gennem opsøgende indsatser.

**Ukrainske unge:** SSP Sekretariatet har i 2025 igangsat et tværgående samarbejde med relevante forvaltninger og myndigheder for at skabe et fælles overblik over udfordringer blandt udsatte ukrainske unge i København. Arbejdet har blandt andet haft fokus på mistrivsel, risikoadfærd, sproglige barrierer og kontakten til myndigheder. Der arbejdes videre med fælles forståelser og koordinering af indsatser på tværs af aktører.

## Lokale indsatser

SSP København har i 2025 understøttet en række lokale kriminalitetsforebyggende indsatser. Indsatserne tager afsæt i lokale behov og gennemføres i samarbejde mellem skoler, fritidsaktører, forvaltninger, politi og lokale samarbejdspartnere fra civilsamfundet.

### LOKALE INDSATSER 2025

**Fælles Om Bolden, Amager:** Et fritidsbaseret fællesskabsprojekt for primært drenge i 8.-9. klasse i Nordøst-Amager, der vurderes at være i risiko for kriminalitet eller negativ gruppedannelse. Gennem sport og tæt voksenkontakt styrkes relationer, sociale kompetencer og tilknytning til skole og fritidsliv med henblik på at forebygge banderekuttering. Indsatsen omfatter desuden en aktiv inddragelse af forældre gennem fælles arrangementer og målrettede samtaler, hvor der arbejdes med dialog, opmærksomhed på faresignaler og støtte til forældrenes rolle i de unges fritidsliv.

**Betjent for en dag, Amager:** En relationsskabende indsats hvor skoleklasser møder politiet i øjenhøjde gennem en interaktiv dag med indblik i politiets arbejde. Formålet er at styrke tilliden til myndighederne og skabe positive relationer mellem unge og politi.

**Juniorbetjent 2.0, Bispebjerg:** Et skolebaseret forløb i samarbejde mellem nærpolitiet og lokale skoler, hvor elever deltager i et kortere forløb med fokus på samarbejde, ansvar og relationer til politiet. Indsatsen styrker klassesdynamik og forebyggende dialog mellem unge og myndigheder.

**Forældregrupper, Indre Nørrebro:** En tværgående forældreindsats, hvor SSP-aktører mødes med forældre til unge under 18 år i området. Gennem dialogmøder om aktuelle temaer styrkes kontakten mellem myndigheder og forældre, som ellers kan være svære at nå. Formålet er at styrke forældrenes muligheder for at støtte deres børn i at undgå kriminalitet og utryghedsskabende miljøer.

**Butikstyveriindsats, Østerbro:** En forebyggende indsats målrettet elever i 6. klasse og deres forældre, hvor undervisning og dialog sætter fokus på konsekvenserne af butikstyveri. Formålet er at forebygge en kriminalitetstype, der ofte optræder blandt unge i området.

**Talentfabrikken, Brønshøj/Bellahøj:** Et gruppeforløb for unge i 8.-9. klasse, der er i risiko for marginalisering i skolen og tiltrækning til kriminelle miljøer. Gennem faglig støtte, relationsarbejde og tæt voksenkontakt styrkes motivation, trivsel og tilknytning til skole og fremtidsmuligheder.

**Pigefællesskaber, Vanløse:** En forebyggende indsats for piger i 12-14-årsalderen med fokus på at skabe trygge og forpligtende fællesskaber og gennem aktiviteter og dialog arbejde med trivsel, selvforståelse og tilknytning til fritidsliv som beskyttende faktorer.

**Giv den videre, Vanløse:** En forebyggende indsats for unge i 12-14 årige, der opholder sig meget i gademiljøet og vurderes at have øget risikovillighed og fascination af kriminelle miljøer. Gennem relationer, dialog og aktiviteter arbejdes der viden om risikofaktorer og styrkelse af de unges tilknytning til fritids- og foreningsliv. Formålet er at styrke de positive fællesskaber og skabe bro til stabile fritidsaktiviteter som en beskyttende faktor.

## LOKALE INDSATSER 2025 (FORTSAT)

**Dialogmøde med unge efter knivstikkeri, Amager:** En akut forebyggende indsats, hvor unge fra et lokalområde blev inviteret til dialogmøde efter et knivstikkeri med det formål at skabe rum for refleksion, nedtrappe konflikter og forebygge yderligere hændelser.

**Forældreforløb, Amager:** Et gruppeforløb for mødre til unge mænd involveret i lokale konflikter og kriminalitet. Forløbet giver forældrene viden og redskaber til at støtte deres børn, håndtere konflikter og styrke relationen mellem forældre og unge.

## SSP-erfaringsnetværk

I efteråret 2025 etablerede SSP Sekretariatet fire tværfaglige erfaringsnetværk med det formål at styrke og kvalificere det kriminalpræventive arbejde med børn og unge inden for udvalgte temaer. Netværkene understøtter SSP Københavns strategi ved at skabe en tættere sammenhæng mellem lokale erfaringer og den samlede bydækkende udvikling af indsatser. Erfaringsnetværkene bidrager til systematisk videndeling og øget samarbejde på tværs af SSP-områder og faggrupper. Gennem videndeling og fælles drøftelser af praksiserfaringer, metoder og konkrete udfordringer skal erfaringsnetværkene udvikle og kvalificere tilgange, materialer eller værktøjer, som kan anvendes i arbejdet med børn og unge. Dermed styrkes kvaliteten og ensartetheden i indsatsen på tværs af byen, så børn og unge mødes med et kvalificeret og koordineret SSP-samarbejde uanset lokalområde.

Netværkene har samlet 57 deltagere fra en bred kreds af aktører, herunder skole- og fritidsområdet, Din Sociale Indgang i Socialforvaltningen, Beskæftigelses-, Integrations- og Erhvervsforvaltningen, Kultur-, Fritids- og Borgerserviceforvaltningen, Sundheds- og Omsorgsforvaltningen og Københavns Politi. Den tværfaglige sammensætning understøtter et helhedsorienteret bydækkende blik på målgruppen og styrker den fælles forståelse af tematikkerne for hele København.

Det samlede udbytte af netværkene evalueres medio 2026, og forankringen af den opnåede viden implementeres løbende. Den nedenstående faktaboks for de fire erfaringsnetværk beskriver det nuværende fokus for tematikkerne.

### DE FIRE ERFARINGSNETVÆRK I 2025

**Børn og unges liv online:** Fokus på forældres inddragelse i børn og unges digitale liv og styrkelse af den forebyggende indsats i relation til digitale fællesskaber og risikoadfærd.

**Fødekæden til kriminelle grupperinger:** Fokus på tidlige kendetegn hos 10-15-årige i risiko for rekruttering til kriminelle miljøer samt udvikling af værktøjer til håndtering af målgruppen.

**Aktivt fritidsliv og fritidsjob:** Fokus på brobygning til og fastholdelse af børn og unge i foreningsliv og fritidsjob som beskyttende faktorer mod kriminalitet.

**Det gode forældresamarbejde:** Fokus på den tidlige og konstruktive kontakt til forældre med henblik på at styrke samarbejdet omkring barnet eller den unge.



# Ungefælleskaber

---

# Ungefællesskaber

Dette kapitel omhandler SSP Københavns arbejde med ungefællesskaber i 2025. Arbejdet tager afsæt i, at børne- og ungdomskriminalitet i mange tilfælde opstår og udvikler sig i sociale sammenhænge, og at selv individuel kriminalitet ofte er knyttet til en gruppesammenhæng.

For mange unge er tilknytningen til fællesskaber en naturlig og positiv del af ungdomslivet, men i nogle tilfælde kan gruppedynamikker bidrage til risikoadfærd, konflikter eller kriminalitet.

Arbejdet med ungefællesskaber har i 2025 været et fokus i de bydækkende SSP-indsatser, som beskrevet i det foregående kapitel.

## Fælles definition og fagligt grundlag

I 2025 har SSP København haft et særligt fokus på at styrke den fælles forståelse og definition af begrebet ungefællesskaber. Formålet har været at skabe et mere præcist og fælles fagligt grundlag for at identificere, analysere og handle på bekymrende ungefællesskaber. Arbejdet med fællesskaber adskiller sig fra arbejdet med individer og kræver en anden metodisk tilgang. Samtidig opstår ungefællesskaber af forskellige årsager og er kendetegnet ved forskellige dynamikker.

SSP Sekretariatet har i samarbejde med praktikere fra SSP-samarbejdet og ph.d.-forsker Mette Bladt udviklet seks faglige fællesskabsprofiler. Formålet med profilerne er at skabe et fælles sprog og give SSP'erne et fælles analytisk redskab, der kan kvalificere indsatserne ud fra en nuanceret forståelse af ungefællesskaber, at understøtte vurderinger i SSP-regi, herunder bidrage til en yderligere nuancering af enkeltstatskonceptet, samt at skabe en forståelse af det digitale betydning for unges fællesskaber og identitetsdannelse.

## Seks fællesskabsprofiler

Ungefællesskaberne analyseres blandt andet ud fra fællesskabets risikovillighed, de unges opvækstvilkår, deres kontakt til institutioner og professionelle, fællesskabets selvfortælling og identitet samt i hvor høj grad fællesskabet har en tilstedeværelse digitalt, herunder hvordan fællesskaber organiserer og synliggør sig online.

Det er på baggrund af disse parametre, at SSP København i 2025 har udviklet seks fællesskabsprofiler, der beskriver forskellige typer af ungegrupper og deres karakteristika. I 2026 arbejder SSP Sekretariatet videre med at omsætte fællesskabsprofilerne til en metodisk tilgang og hermed konkrete indsatser rettet mod forskellige typer af ungefællesskaber med henblik på at styrke det forebyggende arbejde og sikre en mere målrettet og systematisk tilgang i praksis.



### MARGINALISEREDE FÆLLESSKABER

Fællesskaber består ofte af unge, der føler sig "tilovers". De danner en alternativ verden med egne regler uden for det omgivende samfund. Et fællesskab, hvor loyalitet og identitet bygges indefra.



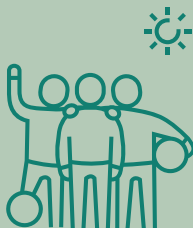
### HIERARKISKE GRUPPER (M/U BANDETILKNYTNING)

Gruppen har tydelig rollefordeling og struktur. De lavere i hierarkiet udfører opgaver for dem, der er højere placeret. Medlemskab indebærer faste regler, beskyttelse og krav - og det kan være svært at forlade gruppen uden konsekvenser. Kriminalitet er gruppens bærende fælles praksis snarere end et gensidigt og frivilligt fællesskab.



### SOME FÆLLESSKABER

Fællesskabet organiseres og forstærkes gennem sociale medier. Det opstår spontant, kan samle unge på tværs af skoler, bydele og kommuner og det er præget af søgen efter status, identitet, samhørighed eller spænding. Dynamikken kan hurtigt ændre sig, fordi fællesskabet er båret af digitale relationer.



### FRITIDSFÆLLESSKABER

Fællesskabets formål er socialt samvær i trygge rammer. Fællesskabet har en stærk tilknytning til fritidstilbud og voksne.



### EKSTREME ELLER RADIKALE IDEOLOGISKE FÆLLESSKABER

Fællesskabet bygger på ideologisk sammenhold og oplever sig selv som udvalgt eller i kamp mod systemet. Fællesskabet formaliserer had, er stærkt radikaliseret og intolerant over for andre holdninger. Fællesskabet har ingen tillid til samfundets institutioner og oplever sig udelukket fra samfundet og øvrige fællesskaber.



### IDENTITETSØGENDE FÆLLESSKABER

Fællesskabet søger identitet, tilhør og/eller spænding. Adfærden er afprøvende og ofte præget af kedsomhed, men ikke nødvendigvis problematisk.



## **SSP-beredskab**

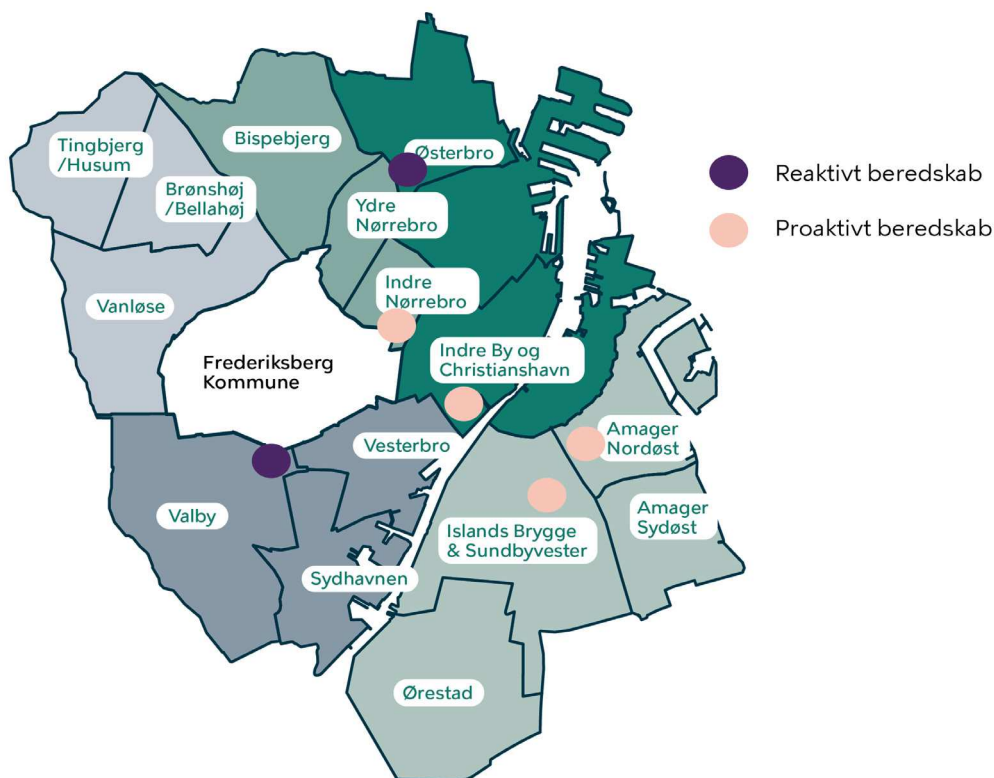
---

# SSP-beredskab

Dette kapitel omhandler SSP Københavns beredskab i 2025. Beredskabet understøtter både den tidlige forebyggelse og håndteringen af akutte situationer. Først gennemgås det proaktive beredskab og de forebyggende indsatser i 2025. Herefter beskrives det reaktive beredskab samt de SSP-handleplaner, der har været iværksat i 2025. SSP Sekretariatet koordinerer indsatser ved hændelser eller situationer, som involverer eller påvirker unge op til 25 år. Beredskabet sikrer rettidig koordination mellem kommune og politi og har til formål at forebygge konflikter og reducere utryghed for unge og øvrige borgere. Beredskabet gennemføres i et tæt samarbejde mellem SSP Sekretariatet, relevante forvaltninger i Københavns Kommune, Københavns Politi samt udvalgte eksterne aktører. Samarbejdet sikrer fælles prioritering, løbende videndeling og et fælles situationsbillede før, under og efter indsatser.

## KOORDINATION I SSP-BEREDSKABET

SSP Sekretariatet koordinerer indsatser ved hændelser eller situationer, som involverer eller påvirker unge under 18 år og i særlige tilfælde ungegrupper op til 25 år. Beredskabet sikrer rettidig koordinering mellem kommune og politi og bidrager til at opretholde trygge rammer for børn og unge i København. Beredskabet gennemføres i et tæt samarbejde mellem SSP Sekretariatet, relevante forvaltninger i Københavns Kommune, Københavns Politi samt udvalgte eksterne aktører. Samarbejdet sikrer fælles prioritering, løbende videndeling og et fælles situationsbillede før, under og efter indsatser.



## Proaktivt beredskab

SSP København arbejder proaktivt med beredskab i forbindelse med større bydækkende arrangementer og perioder, der involverer eller påvirker børn og unge op til 25 år. I det proaktive beredskab er der særligt fokus på fælles planlægning, tidlig koordinering og synlig tilstedeværelse i byrum.

I 2025 omfattede det proaktive beredskab:

- Sidste skoledag (16. maj 2025), hvor mange tusinde unge samledes, særligt i Fælledparken. Det vurderedes, at der i løbet af dagen opholdt sig over 6000 unge i Fælledparken. SSP-indsatsen var målrettet 9. og 10. klasses elever fra København og omegn samt ungegrupper, der opsøgte fejringen med henblik på at skabe uro. En betydelig andel af de unge forsamlet i Fælledparken kom fra omegnskommuner, herunder bl.a. Albertslund, Taastrup, Frederiksberg og Gentofte. Der blev etableret en bred, opsøgende og synlig tilstedeværelse samt fælles bemanning i Fælledparken, hvilket bidrog til at skabe overblik, forebygge konflikter og skabe tryghed for de deltagende unge. Dagen forløb forholdsvist roligt. Innsatsen lukkede ned omkring kl. 20.00, hvor der igen var mere eller mindre normalbillede.
- Puttefest i Søndermarken (18. august 2025), hvor indsatsen bestod i synlig, dialogbaseret tilstedeværelse og fælles situationsbillede på tværs af aktører. På aftenen blev der vurderet ca. 2.000–3.000 unge til stede på højdepunktet. Potentielle konflikter blev håndteret tidligt uden større hændelser.
- Sommerberedskab, der dækkede sommerperioden, hvor større grupper af unge typisk opholder sig i parker, på pladser, ved havnefronter og i strandparker. Beredskabet var målrettet børn og unge i alderen ca. 10–25 år med særligt fokus på udsatte og kriminalitetstruede unge. Innsatserne havde til formål at forebygge konflikter mellem ungegrupper, modvirke utryghedsskabende adfærd i byrum og understøtte positive ungetilbud i sommerferien. Sommeren 2025 forløb overordnet set roligt.

## Reaktivt beredskab og SSP-handleplaner

SSP København arbejder reaktivt i forbindelse med akutte hændelser, hvor børn og unge under 18 år er direkte involveret eller indirekte påvirket. Det reaktive beredskab aktiveres typisk ved voldelige episoder, konflikter mellem grupperinger, utryghedsskabende hændelser i lokalområder eller situationer, der kan medføre afledte reaktioner blandt børn og unge.

I det reaktive beredskab er der særligt fokus på hurtig koordination, fælles situationsforståelse og handleplaner på tværs af myndigheder. SSP Sekretariatet varetager en koordinerende rolle, herunder udarbejdelse og implementering af SSP-handleplaner, når hændelser vurderes at have et omfang eller en kompleksitet, der kræver en samlet indsats på tværs af myndigheder og fagområder.

I 2025 omfattede det reaktive beredskab:

- Indre Nørrebro/Amager (januar-februar 2025): En SSP-handleplan blev iværksat i forbindelse med risiko for konflikt omkring enkelte fritidstilbud på Indre Nørrebro og Amager, hvor en ældre ungegruppe påvirkede yngre brugere. Indsatsen havde fokus på at beskytte yngre unge mod kriminalitetsprægede fællesskaber, sikre tryghed i tilbuddet og etablere midlertidige alternative aktiviteter. Handleplanen blev afsluttet efter én måned, hvorefter det forebyggende arbejde fortsatte i ordinær drift.
- Ørstedsparken (sommer/efterår 2025 – igangværende): En handleplan blev iværksat som følge af komplekse problemstillinger blandt unge i parken, herunder rusmiddelbrug og risikoadfærd. Indsatsen har fokus på relationsarbejde, henvisning til relevante tilbud, tværfaglig videndeling og løbende vurdering af gruppernes sammensætning og behov.
- Urbanplanen og Holmbladsgade (december 2025 – januar 2026): Efter skudepisoder og en verserende bandekonflikt iværksatte SSP Sekretariatet og SSP-ledergruppen Amager en SSP-handleplan med henblik på at forebygge, at børn og unge blev involveret i konflikten, samt skabe tryghed i lokalområdet. Indsatserne omfattede bl.a. fælles kommunikation, opsøgende og synlig tilstedeværelse samt aktiviteter i ferieperioden. På baggrund af en vurdering af situationsbilledet blev handleplanen i januar sat på standby, men kan genaktiveres ved behov.

## Øvrige hændelser

Herudover har SSP Sekretariatet løbende koordineret beredskabsindsatser ved enkeltstående alvorlige hændelser, herunder knivstikkerier, skyderier, politimæssige aktioner og demonstrationer. Indsatserne har typisk bestået i hurtig videndeling, orientering af relevante parter (herunder skoler og sociale myndigheder), vurdering af behov for indsatser samt opfølgende forebyggende tiltag i berørte lokalområder. Som en del af det reaktive beredskab udsender SSP København løbende meddelelser gennem C3, Hovedstadens Beredskabs sms-system, i forbindelse med alvorlige eller potentielt utryghedsskabende hændelser. C3-skriv anvendes som et redskab til hurtig og struktureret videndeling på tværs af SSP-samarbejdet og har til formål at skabe et fælles situationsbillede og tydeliggøre relevante handlinger i relation til børn og unge.

# Bilag 1 - SSP-enkeltsager 2025 for SSP-områder og -lokaludvalg

Dette bilag indeholder en opgørelse over SSP-enkeltsager i 2025 fordelt på SSP-områder (SSP-ledergrupper) og SSP-lokaludvalg. Opgørelsen omfatter det samlede antal sager samt fordeling på alder og køn. Alderen er opgjort på baggrund af den unges alder ved første drøftelse i en SSP-kordinationsgruppe i 2025. Har en ung haft flere SSP-enkeltsager i 2025, er det alderen ved den første sag, der er lagt til grund.

## Vesterbro, Valby og Sydhavnen

**TABEL 4A - SSP VALBY, VESTERBRO OG SYDHAVEN - SSP-ENKELTSAGER FORDELT PÅ NIVEAUER 2023-2025**

	2023	2024	2025
Niveau 1	140	137	151
Niveau 2	156	137	126
Niveau 3	24	28	79
Niveau 4	50	36	60
<b>I alt</b>	<b>370</b>	<b>338 (224)<sup>9</sup></b>	<b>416 (241)</b>

**TABEL 4B - SSP VALBY, VESTERBRO OG SYDHAVEN - SSP-ENKELTSAGER OG UNIKKE UNGE 1. OG 2. HALVÅR FORDELT PÅ NIVEAUER 2023-2025**

	1. halvår	2. halvår
Niveau 1	99	52
Niveau 2	80	46
Niveau 3	34	45
Niveau 4	34	26
<b>I alt</b>	<b>247 (158)</b>	<b>169 (125)</b>

<sup>9</sup>Tal i parentes angiver antal unikke unge. Opgørelsen af unikke unge indgik først i afrapporteringen fra og med 2024.

**TABEL 4C OG D - SSP VALBY, VESTERBRO OG SYDHAVEN - SSP-ENKELTSAGER 2025  
FORDELT PÅ ALDER OG KØN**

Alder	Antal unge
10	1
11	5
12	19
13	36
14	39
15	42
16	36
17	60
<b>I alt</b>	<b>241</b>

Køn	Antal unge
Dreng	187
Pige	54
<b>I alt</b>	<b>241</b>

\* Tre unge var over 17 år

**TABEL 4E- SSP-ENKELTSAGER I SSP VALBY FORDELT PÅ NIVEAUER 2023-2025**

	2023	2024	2025
Niveau 1	76	68 (52)	78 (57)
Niveau 2	82	59 (51)	62 (57)
Niveau 3	19	17 (7)	39 (30)
Niveau 4	34	17 (15)	38 (27)
<b>I alt</b>	<b>211</b>	<b>161 (106)</b>	<b>217 (123)</b>

**TABEL 4F - SSP-ENKELTSAGER I SSP SYDHAVNEN FORDELT PÅ NIVEAUER 2023-2025**

	2023	2024	2025
Niveau 1	31	45 (38)	37 (30)
Niveau 2	33	49 (43)	39 (35)
Niveau 3	1	6 (5)	23 (16)
Niveau 4	5	9 (7)	10 (6)
<b>I alt</b>	<b>70</b>	<b>109 (74)</b>	<b>109 (67)</b>

**TABEL 4G - SSP-ENKELTSAGER I SSP VESTERBRO FORDELT PÅ NIVEAUER 2023-2025**

	2023	2024	2025
Niveau 1	33	24 (22)	36 (28)
Niveau 2	41	29 (20)	25 (20)
Niveau 3	4	5 (3)	17 (13)
Niveau 4	11	10 (8)	12 (11)
<b>I alt</b>	<b>89</b>	<b>68 (44)</b>	<b>90 (51)</b>

## Indre By/Christianshavn og Østerbro

**TABEL 5A - SSP INDRE BY/CHRISTIANSHAVN OG ØSTERBRO - SSP-ENKELTSAGER FORDELT PÅ NIVEAUER 2023-2025**

	2023	2024	2025
Niveau 1	91	69	77
Niveau 2	134	92	78
Niveau 3	23	39	17
Niveau 4	17	10	22
<b>I alt</b>	<b>265</b>	<b>210</b> (148) <sup>10</sup>	<b>194</b> (134)

**TABEL 5B - SSP INDRE BY/CHRISTIANSHAVN OG ØSTERBRO - SSP-ENKELTSAGER OG UNIKKE UNGE 1. OG 2. HALVÅR FORDELT PÅ NIVEAUER 2023-2025**

	1. halvår	2. halvår
Niveau 1	49	28
Niveau 2	47	31
Niveau 3	11	6
Niveau 4	9	13
<b>I alt</b>	<b>116</b> (86)	<b>78</b> (61)

**TABEL 5C OG D - SSP INDRE BY/CHRISTIANSHAVN OG ØSTERBRO - SSP-ENKELTSAGER FORDELT PÅ ALDER OG KØN**

Alder	Antal unge
10	1
11	6
12	1
13	13
14	20
15	31
16	24
17	35
<b>I alt</b>	<b>134</b>

Køn	Antal unge
Dreng	103
Pige	31
<b>I alt</b>	<b>134</b>

\* Tre unge var under 10 og over 17 år

<sup>10</sup> Tal i parentes angiver antal unikke unge. Opgørelsen af unikke unge indgik først i afrapporteringen fra og med 2024.

**TABEL 5E - SSP-ENKELTSAGER I SSP INDRE BY/CHRISTIANSHAVN FORDELT PÅ NIVEAUER 2023-2025**

	<b>2023</b>	<b>2024</b>	<b>2025</b>
Niveau 1	17	20 (17)	19 (16)
Niveau 2	36	34 (32)	25 (23)
Niveau 3	4	4 (3)	2 (2)
Niveau 4	0	2 (2)	5 (5)
<b>I alt</b>	<b>57</b>	<b>60 (50)</b>	<b>51 (39)</b>

**TABEL 5F - SSP ENKELTSAGER I SSP ØSTERBRO FORDELT PÅ NIVEAUER 2023-2025**

	<b>2023</b>	<b>2024</b>	<b>2025</b>
Niveau 1	74	49 (42)	58 (51)
Niveau 2	98	58 (45)	53 (45)
Niveau 3	19	35 (24)	15 (9)
Niveau 4	17	8 (8)	17 (14)
<b>I alt</b>	<b>208</b>	<b>150 (98)</b>	<b>143 (95)</b>

## Nørrebro/Bispebjerg

**TABEL 6A - SSP INDRE NØRREBRO, SSP YDRE NØRREBRO OG SSP BISPEBJERG - SSP-ENKELTSAGER FORDELT PÅ NIVEAUER 2023-2025**

	2023	2024	2025
Niveau 1	208	244	307
Niveau 2	266	245	333
Niveau 3	35	40	38
Niveau 4	54	65	56
<b>I alt</b>	<b>563</b>	<b>594 (285)<sup>11</sup></b>	<b>734 (300)</b>

**TABEL 6B - SSP INDRE NØRREBRO, SSP YDRE NØRREBRO OG SSP BISPEBJERG - SSP-ENKELTSAGER OG UNIKKE UNGE 1. OG 2. HALVÅR FORDELT PÅ NIVEAUER 2023-2025**

	1. halvår	2. halvår
Niveau 1	192	115
Niveau 2	220	113
Niveau 3	22	16
Niveau 4	32	24
<b>I alt</b>	<b>466 (201)</b>	<b>268 (167)</b>

**TABEL 6C OG D - SSP INDRE NØRREBRO, SSP YDRE NØRREBRO OG SSP BISPEBJERG - SSP-ENKELTSAGER FORDELT PÅ ALDER OG KØN**

Alder	Antal unge
10	4
11	5
12	19
13	24
14	44
15	63
16	56
17	75
<b>I alt</b>	<b>300</b>

Køn	Antal unge
Dreng	236
Pige	64
<b>I alt</b>	<b>300</b>

\* Ti unge var under 10 og over 17 år

<sup>11</sup> Tal i parentes angiver antal unikke unge. Opgørelsen af unikke unge indgik først i afrapporteringen fra og med 2024.

**TABEL 6E - SSP-ENKELTSAGER I SSP INDRE NØRREBRO FORDELT PÅ NIVEAUER 2023-2025**

	2023	2024	2025
Niveau 1	29	52 (38)	68 (40)
Niveau 2	71	84 (44)	84 (51)
Niveau 3	10	11 (8)	5 (4)
Niveau 4	9	3 (3)	9 (8)
<b>I alt</b>	<b>119</b>	<b>150 (72)</b>	<b>166 (79)</b>

**TABEL 6F - SSP-ENKELTSAGER I SSP YDRE NØRREBRO FORDELT PÅ NIVEAUER 2023-2025**

	2023	2024	2025
Niveau 1	57	52 (44)	98 (62)
Niveau 2	68	62 (43)	71 (40)
Niveau 3	5	7 (6)	11 (11)
Niveau 4	21	13 (10)	20 (19)
<b>I alt</b>	<b>151</b>	<b>134 (80)</b>	<b>200 (105)</b>

**TABEL 6G - SSP-ENKELTSAGER I SSP BISPEBJERG FORDELT PÅ NIVEAUER 2023-2025**

	2023	2024	2025
Niveau 1	122	140 (93)	141 (78)
Niveau 2	127	99 (62)	178 (71)
Niveau 3	20	22 (12)	22 (14)
Niveau 4	24	49 (28)	27 (21)
<b>I alt</b>	<b>293</b>	<b>310 (133)</b>	<b>368 (117)</b>

## Brønshøj/Bellahøj, Tingbjerg/Husum og Vanløse

TABEL 7A - SSP BRØNSHØJ/BELLAHØJ, SSP TINGBJERG/HUSUM OG SSP VANLØSE - SSP-ENKELTSAGER FORDELT PÅ NIVEAUER 2023-205

	2023	2024	2025
Niveau 1	161	139	147
Niveau 2	132	144	220
Niveau 3	15	45	39
Niveau 4	59	94	56
<b>I alt</b>	<b>367</b>	<b>422 (200)<sup>12</sup></b>	<b>462 (212)</b>

TABEL 7B - SSP BRØNSHØJ/BELLAHØJ, SSP TINGBJERG/HUSUM OG SSP VANLØSE - SSP-ENKELTSAGER OG UNIKKE UNGE 1. OG 2. HALVÅR FORDELT PÅ NIVEAUER 2023-2025

	1. halvår	2. halvår
Niveau 1	78	69
Niveau 2	119	101
Niveau 3	26	13
Niveau 4	37	19
<b>I alt</b>	<b>260 (134)</b>	<b>202 (124)</b>

TABEL 7C OG D - SSP BRØNSHØJ/BELLAHØJ, SSP TINGBJERG/HUSUM OG SSP VANLØSE - SSP-ENKELTSAGER FORDELT PÅ ALDER OG KØN

Alder	Antal unge
10	2
11	5
12	6
13	22
14	43
15	36
16	34
17	58
<b>I alt</b>	<b>212</b>

Køn	Antal unge
Dreng	173
Pige	39
<b>I alt</b>	<b>212</b>

\* Seks unge var under 10 og over 17 år

<sup>12</sup> Tal i parentes angiver antal unikke unge. Opgørelsen af unikke unge indgik først i afrapporteringen fra og med 2024.

**TABEL 7E - SSP-ENKELTSAGER I SSP BRØNSHØJ/BELLAHØJ FORDELT PÅ NIVEAUER 2023-2025**

	2023	2024	2025
Niveau 1	56	44 (35)	55 (43)
Niveau 2	41	56 (43)	68 (42)
Niveau 3	4	22 (5)	9 (6)
Niveau 4	21	38 (21)	19 (13)
<b>I alt</b>	<b>122</b>	<b>160 (76)</b>	<b>151 (76)</b>

**TABEL 7F - SSP-ENKELTSAGER I SSP TINGBJERG/HUSUM FORDELT PÅ NIVEAUER 2023-2025**

	2023	2024	2025
Niveau 1	62	61 (40)	48 (39)
Niveau 2	42	49 (34)	85 (45)
Niveau 3	4	8 (7)	14 (7)
Niveau 4	21	21 (19)	13 (10)
<b>I alt</b>	<b>129</b>	<b>139 (71)</b>	<b>160 (73)</b>

**TABEL 7G - SSP-ENKELTSAGER I SSP VANLØSE FORDELT PÅ NIVEAUER 2023-2025**

	2023	2024	2025
Niveau 1	43	34 (24)	44 (32)
Niveau 2	49	39 (29)	67 (49)
Niveau 3	7	15 (8)	16 (10)
Niveau 4	17	35 (18)	24 (15)
<b>I alt</b>	<b>116</b>	<b>123 (53)</b>	<b>151 (63)</b>

## Amager

**TABEL 8A - SSP AMAGER NORDØST, SSP AMAGER SYDØST, SSP ISLANDS BRYGGE & SUNDBYVESTER OG SSP ØRESTAD - SSP-ENKELTSAGER FORDELT PÅ NIVEAUER 2023-205**

	2023	2024	2025
Niveau 1	140	155	184
Niveau 2	185	170	236
Niveau 3	35	41	53
Niveau 4	39	28	42
<b>I alt</b>	<b>399</b>	<b>394 (255)<sup>13</sup></b>	<b>515 (230)</b>

**TABEL 8B - SSP AMAGER NORDØST, SSP AMAGER SYDØST, SSP ISLANDS BRYGGE & SUNDBYVESTER OG SSP ØRESTAD - SSP-ENKELTSAGER OG UNIKKE UNGE 1. OG 2. HALVÅR FORDELT PÅ NIVEAUER 2023-2025**

	1. halvår	2. halvår
Niveau 1	122	62
Niveau 2	128	108
Niveau 3	22	31
Niveau 4	28	14
<b>I alt</b>	<b>300 (147)</b>	<b>215 (114)</b>

**TABEL 8C OG D - SSP AMAGER NORDØST, SSP AMAGER SYDØST, SSP ISLANDS BRYGGE & SUNDBYVESTER OG SSP ØRESTAD - SSP-ENKELTSAGER FORDELT PÅ ALDER OG KØN**

Alder	Antal unge
10	5
11	8
12	15
13	29
14	34
15	25
16	53
17	52
<b>I alt</b>	<b>230</b>

Køn	Antal unge
Dreng	165
Pige	65
<b>I alt</b>	<b>230</b>

\*Ni unge var under 10 og over 17 år

<sup>13</sup> Tal i parentes angiver antal unikke unge. Opgørelsen af unikke unge indgik først i afrapporteringen fra og med 2024.

**TABEL 8E - SSP-ENKELTSAGER I SSP AMAGER NORDØST FORDELT PÅ NIVEAUER 2023-2025**

	<b>2023</b>	<b>2024</b>	<b>2025</b>
Niveau 1	16	18 (15)	50 (37)
Niveau 2	43	35 (26)	102 (30)
Niveau 3	9	13 (8)	16 (9)
Niveau 4	8	7 (7)	15 (12)
<b>I alt</b>	<b>76</b>	<b>73 (43)</b>	<b>183 (64)</b>

**TABEL 8F - SSP-ENKELTSAGER I SSP AMAGER SYDØST FORDELT PÅ NIVEAUER 2023-2025**

	<b>2023</b>	<b>2024</b>	<b>2025</b>
Niveau 1	19	19 (15)	25 (17)
Niveau 2	30	28 (23)	39 (24)
Niveau 3	1	10 (6)	6 (5)
Niveau 4	14	2 (2)	4 (4)
<b>I alt</b>	<b>64</b>	<b>59 (42)</b>	<b>74 (40)</b>

**TABEL 8G - SSP-ENKELTSAGER I SSP AMAGER ISLANDS BRYGGE & SUNDBYVESTER FORDELT PÅ NIVEAUER 2023-2025**

	<b>2023</b>	<b>2024</b>	<b>2025</b>
Niveau 1	24	48 (35)	88 (47)
Niveau 2	42	50 (43)	75 (48)
Niveau 3	8	9 (9)	28 (16)
Niveau 4	10	10 (10)	18 (14)
<b>I alt</b>	<b>84</b>	<b>117 (80)</b>	<b>209 (89)</b>

**TABEL 8H - SSP-ENKELTSAGER I SSP AMAGER ØRESTAD FORDELT PÅ NIVEAUER 2023-2025**

	<b>2023</b>	<b>2024</b>	<b>2025</b>
Niveau 1	81	70 (54)	21 (18)
Niveau 2	70	57 (46)	20 (17)
Niveau 3	17	9 (8)	3 (2)
Niveau 4	7	9 (9)	5 (5)
<b>I alt</b>	<b>175</b>	<b>145 (97)</b>	<b>49 (37)</b>