



## **BI2 En samlet og styrket indsats mod social kontrol**

### **Baggrund**

Der er tale om social kontrol, når individet gennem pres, tvang eller vold begrænses i sin livsudfoldelse og ret til at træffe selvstændige valg angående eget liv og fremtid. Det gælder f.eks. den enkeltes selvbestemmelse over egen krop, frihed til at vælge venner, fritidsaktiviteter, religion, påklædning, uddannelse, kæreste eller ægtefælle.<sup>1</sup>

Unge med etnisk minoritetsbaggrund oplever social kontrol i markant højere grad end unge med etnisk dansk baggrund. Det er særligt i forhold til køn, seksualitet og parforhold, at de unge begrænses i deres selvbestemmelse. En landsdækkende undersøgelse fra 2011 blandt 3.000 unge viser, at cirka hver fjerde 15-20-årig ung med minoritetsetnisk baggrund er bekymrede for, at deres familie vælger en ægtefælle for dem mod deres vilje.<sup>2</sup> Undersøgelsens konklusion understøttes af Københavns Kommunes egen årlige medborgerskabsundersøgelse.

Københavns Kommune har siden 2013 haft en indsats til forebyggelse af social kontrol forankret i Beskæftigelses- og Integrationsforvaltningen. For at kvalificere og styrke kommunens indsats mod social kontrol yderligere nedsatte Københavns Kommune i efteråret 2016 en ekspertgruppe til forebyggelse af social kontrol. Ekspertgruppen afleverede i maj 2017 en rapport med 12 anbefalinger til en styrket indsats mod social kontrol i København.

Beskæftigelses- og Integrationsudvalget har i august 2017 besluttet en række initiativer, som udmønter dele af ekspertgruppens anbefalinger. Disse initiativer er finansieret inden for Københavns Kommunes Integrationshandleplan 2017-2018. Dette fælles budgetnotat beskriver forslag til initiativer til forebyggelse af social kontrol, som udmønter de dele af ekspertgruppens anbefalinger, som ikke er finansieret inden for integrationshandleplanen, og som går på tværs af forvaltninger. Indsatserne skal samlet set bidrage til målet i Københavns Integrationspolitik 2015-18, om at færre københavnere udsættes for social kontrol.

### **Indhold**

Med dette budgetnotat forslås afsat i alt 23,5 mio. kr. (service) i 2018-2020 til nedenstående seks tiltag, der styrker Københavns Kommunes samlede indsats mod social kontrol. Indsatsen 'Skolesocialrådgivere på udvalgte fri- og privatskoler' søges som varig bevilling (3,3 mio. kr. årligt) fra 2021 og frem.

1. Skolesocialrådgivere på udvalgte fri- og privatskoler
2. Øget inklusion af etniske minoritetsforældre på skoler
3. Udgående forebyggelsesindsats mod social kontrol
4. Kompetenceudvikling af ressourcepersoner på skoler
5. Styrket indsats for unge under og efter ophold på krisecentre
6. Styrket koordinering og én indgang for borgere

---

<sup>1</sup> Definitionen er udarbejdet af Københavns Kommunes ekspertgruppe til forebyggelse af social kontrol, 2017

<sup>2</sup> "Ung i 2011 – nydanske unges oplevelse af social kontrol, frihed og grænser", Ministeriet for Børn, Ligestilling, Integration og Sociale Forhold, 2011

### *1. Skolesocialrådgivere på udvalgte fri- og privatskoler*

I Københavns Kommune er der en skolesocialrådgiverordning, der dækker alle folkeskoler, to specialskoler og en privatskole. Ordningen er bl.a. med til at understøtte skolernes inklusionsarbejde samt at brobygge fra skolerne til Socialforvaltningen, når der er behov for en mere indgribende indsats, end hvad der kan tilbydes på almenområdet.

En fjerdedel af alle københavnske børn i den skolesøgende alder går imidlertid på en fri- eller privatskole, og de er derfor ikke omfattet af ordningen med skolesocialrådgivere. En opgørelse af de sociale belastningsgrader på skoler i København viser, at en del af fri- og privatskolerne i København har en belastningsgrad, der ligger over eller svarer til de mest belastede folkeskoler. Samtidig viser en undersøgelse af samtlige underretninger, Socialforvaltningen har modtaget i 2016, at fri- og privatskolerne underretter om under én procent af deres elever, mens folkeskolerne underretter om knap 4,5 procent af deres elever.

De forholdsmæssigt få underretninger, som fri- og privatskolerne foretager, kan have den konsekvens, at elever, der mistrives, ikke får den fornødne hjælp, herunder elever der mistrives pga. social kontrol.

Ekspertgruppen anbefaler derfor, at den skolesocialrådgiverordning, som blev indført permanent på de københavnske folkeskoler i 2015, også udbredes på udvalgte fri- og privatskoler i København. En udvidelse af skolesocialrådgiverordningen til de 14 mest belastede<sup>3</sup> fri- og privatskoler vil styrke samarbejdet og dialogen med skolerne og sikre, at flere udsatte børn og unge får den nødvendige hjælp og støtte.

Der forslås afsat 3,3 mio. kr. årligt til 6 ½ skolesocialrådgivere på 14 fri- og privatskoler. Da den eksisterende skolesocialrådgiverordning er permanent, ønskes udvidelsen til de 14 mest belastede fri- og privatskoler ligeledes at være permanent. En aftale med privatskolerne om skolesocialrådgiverordningen beror på skolernes frivillige deltagelse. I lighed med den eksisterende skolesocialrådgiverordning forankres indsatsen i Socialforvaltningen og koordineres med det dialogforum, som allerede er etableret mellem kommunen og de foreninger, der repræsenterer fri- og privatskolerne.

*Ansvarlig forvaltning:* Socialforvaltningen. Indsatsen koordineres i samarbejde med Børne- og Ungdomsforvaltningen og Beskæftigelses- og Integrationsforvaltningen.

Budgetønsket er ligeledes bestilt af SF, og der ligger derfor også et separat budgetnotat på skolesocialrådgivere til de socialt mest belastede fri- og privatskoler [budgetpakke SO20].

### *2. Øget inklusion af etniske minoritetsforældre på skoler*

Etniske minoritetsforældre er generelt lavt repræsenteret i skoler og institutioners demokratiske fora. En intern kortlægning i forbindelse med kommunens hidtidige forebyggelsesindsats mod social kontrol viser, at forældrerepræsentationen i skolens demokratiske fora på 12 ud af 14 udvalgte skoler er 0-10 pct.

Ekspertgruppen anbefaler, at kommunen forpligter skoler til at prioritere og arbejde systematisk med at styrke samarbejdet med og inklusion af minoritetsetniske forældre. Det gode samarbejde mellem forældre og skoler er en forudsætning for at tage den svære

---

<sup>3</sup> Belastningsgraden er et udtryk for elevernes gennemsnitlige socioøkonomi på skolen. En belastet skole vil således være defineret ved, at eleverne gennemsnitligt har en socioøkonomi, der ligger under gennemsnittet for alle københavnere mellem 0-24 år.

dialog med forældre om social kontrol. Udvalgte skoler skal styrke samarbejdet om børns udvikling og trivsel og i den forbindelse være opmærksomme på at bruge forskellige redskaber, der understøtter et godt samarbejde med minoritetsetniske forældre (fx tolkning ved forældremøder eller hjemmebesøg) samt at øge minoritetsetniske forældres repræsentation i fx skolebestyrelser.

Der foreslås afsat 0,5 mio. kr. årligt i perioden 2018-2020 til en indsats på mindst 10 skoler. Formålet med indsatsen er at styrke samarbejdet mellem skoler og minoritetsetniske forældre om børns trivsel og udvikling samt forbedre forældrenes repræsentation i skolens demokratiske fora så som skolebestyrelse. Målsætningen er, at alle 10 skoler udvikler en lokal strategi for inklusion og inddragelse af minoritetsetniske forældre. Relevante medarbejdere på udvalgte skoler tilrettelægger en indsats, der skal sikre det gode samarbejde mellem skolen og forældrene generelt (fx deltagelse i forældremøder og skole-hjem-samarbejdet) samt engagere flere etniske minoritetsforældre i skolens demokratiske fora. Indsatsen udarbejdes i tæt samarbejde med de udvalgte skoler med udgangspunkt i skolens konkrete udfordringer.

*Ansvarlig forvaltning:* Børne- og Ungdomsforvaltningen. Indsatsen koordineres i tæt samarbejde med Beskæftigelses- og Integrationsforvaltningen.

### *3. Udgående forebyggelsesindsats mod social kontrol*

Skolen er en vigtig platform for både den brede, forebyggende indsats mod social kontrol og i forhold til at opfange de unge, der udviser tegn på mistrivsel relateret til social kontrol. Derfor har Københavns Kommune haft en indsats mod social kontrol på byens skoler, hvor elever er blevet oplyst om deres rettigheder og handlemuligheder i forhold til social kontrol, og hvor en udgående SSP-medarbejder gennem fysisk tilstedeværelse på skolerne har været i løbende dialog med skolerne om konkrete udfordringer med social kontrol.

Ekspertgruppen anbefaler en videreudvikling af kommunens udgående forebyggelsesindsats, så skoleindsatsen suppleres med en opsøgende indsats på fx klubber, foreninger og boligsociale områder. Dette skal sikre, at indsatsen når ud til grupper af børn og unge, som ikke nødvendigvis nås gennem skoleindsatsen. Dette gælder særligt den gruppe af drenge, der har mistillid til og modstand mod skolen og derfor bedre kan nås gennem fx klubpædagoger.

Der foreslås afsat 0,3 mio. kr. årligt i 2018-2019 og 0,7 mio. kr. i 2020 til udgående medarbejder, som skal varetage det opsøgende arbejde på skoler, klubber, foreninger og boligsociale områder. Indsatsen omfatter samlet ca. 1.800 børn og unge på skoler, klubber, foreninger mm. Midlerne anvendes til 0,5 årsværk i perioden 2018-19 og 1 årsværk i 2020 til en udgående og opsøgende medarbejder i SSP.

*Ansvarlig forvaltning:* Socialforvaltningen. Indsatsen koordineres i tæt samarbejde med Beskæftigelses- og Integrationsforvaltningen og Børne- og Ungdomsforvaltningen.

### *4. Kompetenceudvikling af ressourcepersoner på skoler*

Det er erfaringen fra Københavns Kommunes hidtidige forebyggelsesindsats, at lærere, pædagoger og andet skolepersonale oplever udfordringer med social kontrol på skolen, men mangler viden og redskaber til at håndtere udfordringerne, herunder at tage den svære dialog med forældre om mistrivsel relateret til social kontrol. Blandt de 135 medarbejdere fra ca. 40 skoler, som deltog i kommunens opkvalificeringskurser i 2015 og 2016, svarede

således 72 pct., at de oplever udfordringer med social kontrol på deres skole. Kun 30 pct. oplever imidlertid, at deres skole er på klædt på til at håndtere udfordringerne. Ekspertgruppen anbefaler, at der ud over en generel opkvalificering af frontmedarbejdere med børne- og ungekontakt også udpeges en ressourceperson på folkeskoler med særlig interkulturelle kompetencer og viden om social kontrol. Ekspertgruppens anbefaling har afsæt i gode erfaringer fra Norge med såkaldte 'minoritetsrådgivere'.

Der foreslås afsat 1,2 mio. kr. årligt i 2018-2020 til indsatsen. Midlerne afsættes til efteruddannelse af medarbejderne, samt kompenserende af skolerne for de timer, medarbejderne bruger på at varetage funktionen. Efteruddannelsen skal have fokus på at medarbejderne bliver i stand til:

- At hjælpe børn og unge udsat for social kontrol
- At yde rådgivning og sparring til andre kolleger på skolen ift. social kontrol
- At varetage det relationelle arbejde mellem skole og særligt minoritetsetniske forældre

Indsatsen omfatter efteruddannelse af i alt 10 medarbejdere på 10 folkeskoler og iværksættes på skoler, som oplever størst udfordringer med social kontrol.

*Ansvarlig forvaltning:* Børne- og Ungdomsforvaltningen. Indsatsen koordineres i tæt samarbejde med Beskæftigelses- og Integrationsforvaltningen.

#### *5. Styrket indsats for unge under og efter ophold på krisecentre*

Unge, der som følge af alvorlige æresrelaterede konflikter har måttet bryde med familie og omgangskreds, er i en særlig udsat position. Disse unge kan have svært ved at overskue og navigere igennem konfliktforløbet, ligesom de ofte mangler basale hverdagskompetencer som følge af den kontrol, der har præget deres liv. Ud over at det for mange unge er en skræmmende og psykisk belastende situation at bryde med familien, så står de også ofte tilbage uden netværk og kan som følge heraf opleve stor ensomhed. Samtidig er det erfaringen fra bl.a. RED-Safehouse (sikkert botilbud for unge udsat for æresrelaterede konflikter), at der for de allermest udsatte unge kan være behov for en flerårig og tæt opfølgning, da der er eksempler på, at disse unge i modsat fald 'vender tilbage' i krisecentersystemet.

Ekspertgruppen anbefaler, at der iværksættes tiltag, der på den korte bane støtter den unge gennem konfliktforløbet og på den lange bane hjælper de unge til at opbygge nye netværk og fællesskaber samt genoptage kontakt til familien i det omfang, den unge ønsker det.

Der foreslås afsat 1 mio. kr. årligt i perioden 2018-2020 til følgende to indsats, som tilsammen skal sikre, at unge får de bedst mulige forudsætninger for at etablere et selvstændigt liv efter ophold på krisecenter:

- *Styrket opfølgning på unge:* Indsatsen skal supplere kommunens eksisterende støttekontaktpersonordning og sikre, at der er håndholdt og vedvarende støtte til og opfølgning på unge både under og efter ophold på krisecenter. Det gælder således støtte under opholdet på et krisecenter, opfølgning og støtte ved overgangen fra krisecenter til ophold i udslusningsbolig og endelig støtte ved flytning til egen bolig. Indsatsen omfatter også unge, som af sikkerhedsmæssige årsager bliver nødt til at flytte over kommunegrænser. Endelig skal indsatsen sikre, at den unge får støtte via mentorforløb, samtalegrupper og andre relevante netværksopbyggende, frivillige tilbud.

- *Familiemægling efter ophold på krisecenter:*  
Mange unge, som har måttet flygte fra familien pga. social kontrol, ønsker at genetablere en kontakt til familien (forældre, søskende eller andre pårørende), når konflikten er aftrappet. Med indsatsen foreslås afsat midler til tilkøb af mæglingsforløb, som imødekommer den enkelte unge og families behov. Indsatsen skal derudover have fokus på eventuelt andre udsatte søskende i familien, så der kan iværksættes de nødvendige tiltag.

*Ansvarlig forvaltning:* Beskæftigelses- og Integrationsforvaltningen. Den samlede indsats udvikles i tæt samarbejde med Socialforvaltningen og RED-Safehouse.

### *6. Styrket koordinering og én indgang for borgere*

Kommunens indsats mod social kontrol varetages i dag i flere forvaltninger. Hvor den brede forebyggende indsats primært varetages i Beskæftigelses- og Integrationsforvaltningen, varetages den akutte indsats i Socialforvaltningen. Samtidig er en væsentlig del af kommunens indsats målrettet elever og medarbejdere på skoler, hvorfor Børne- og Ungdomsforvaltningen i samarbejde med SSP også er centrale aktører i den kommunale indsats.

Netop fordi indsatsen i København er flerstrengt og går på tværs af forvaltninger, er der behov for koordinering for at sikre sammenhæng og overblik over den samlede indsats i kommunen, herunder kortlægning af sagsgange, afdækning af mørketal på området og vurdering af indsatsernes effekt.

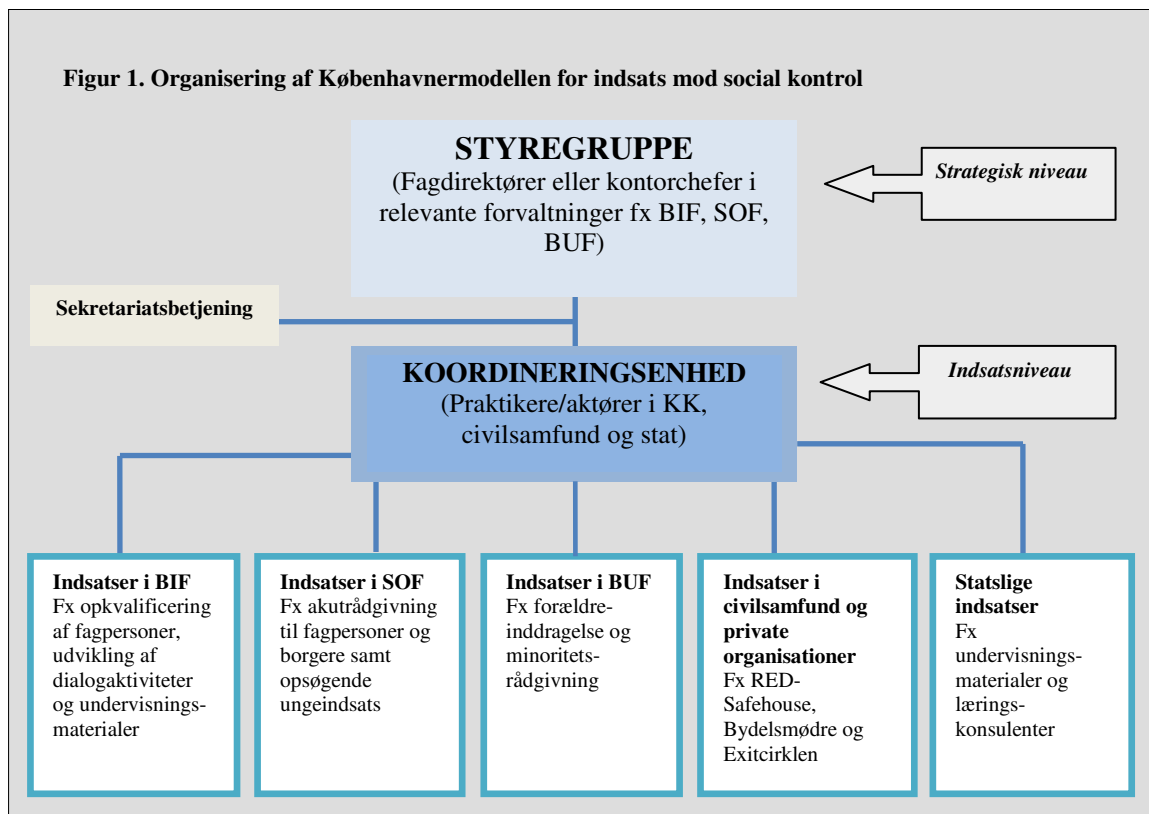
Ekspertgruppen anbefaler en styrket koordinering af den samlede indsats mod social kontrol i København samt en højere grad af viden og kortlægning på området. Ekspertgruppen anbefaler ligeledes, at der etableres én indgang i kommunen, hvorfra der henvises til relevante tilbud i kommunen såvel som i staten og civilsamfundet. Kommunen har allerede en rådgivningsenhed (Etnisk Konsulentteam under Socialforvaltningen) for frontmedarbejdere, som kan få vejledning og sparring i sager relateret til social kontrol. Ekspertgruppen anbefaler, at denne rådgivning udvides til også at omfatte borgere.

Der foreslås afsat 1,4 mio. kr. årligt i perioden 2018-2020 til følgende tiltag, som skal samle og styrke koordineringen af kommunens indsats mod social kontrol:

- *Koordinering af Københavnermodel for indsatsen mod social kontrol:*  
Indsatsen skal sikre koordinering, sammenhæng og overblik over kommunens samlede indsatser mod social kontrol på tværs af forvaltninger. Herunder at Københavns Kommunes indsats mod social kontrol sammentænkes med nationale og civilsamfundsborne indsatser. Indsatsen skal ligeledes sikre en kortlægning af området, herunder mørketal og sagsgange vedr. social kontrol og æresrelaterede konflikter samt løbende monitorere og evaluere indsatserne. Der nedsættes en koordineringsenhed på tværs af relevante kommunale aktører på indsatsniveau. Enheden referer til en styregruppe på strategisk niveau, jf. figur 1. Indsatsen forankres i Beskæftigelses- og Integrationsforvaltningen.
- *Etablering af én indgang til kommunen:* Der etableres en telefonrådgivning i Socialforvaltningen, hvor borgere kan få rådgivning og vejledning om æresrelaterede konflikter og social kontrol. Via telefonrådgivningen kan borgeren ligeledes henvises til kommunens relevante tilbud og instanser.

Med indsatsen foreslås dermed midler til ét årsværk i Socialforvaltningen og ét årsværk i Beskæftigelses- og Integrationsforvaltningen samt midler til ekstern evaluering af kommunens samlede indsats.

Organisering af Københavnermodeellen, herunder placering af de foreslåede tiltag, fremgår af figur 1. Beskæftigelses- og Integrationsudvalget nedsatte i august 2017 en styregruppe i Københavns Kommune med repræsentanter fra relevante forvaltninger og med ad hoc-inddragelse af civilsamfundsaktører. Styregruppen finansieres inden for Beskæftigelses- og Integrationsforvaltningens eksisterende budgetramme.



*Ansvarlig forvaltning:* Beskæftigelses- og Integrationsforvaltningen, Socialforvaltningen.

## Økonomi

Der søges om en treårig bevilling i perioden 2018-2020. Derudover søges en varig bevilling til indsats 1. 'Skolesocialrådgivere på udvalgte fri- og privatskoler'.

**Tabel 1 – Oversigt over ønskets aktiviteter på alle styringsområder**

Aktiviteter i forslaget (1.000 kr. – 2018 p/l)	Styrings- område	2018	2019	2020	I alt
1. Skolesocialrådgivere på udvalgte fri- og privatskoler	Service	3.300	3.300	3.300	9.900*
2. Øget inklusion af minoritetsetniske forældre på skoler	Service	500	500	500	1.500
3. Udgående forebyggelsesindsats mod social kontrol	Service	330	330	660	1.320
4. Kompetenceudvikling af ressourcepersoner på skoler	Service	1.200	1.200	1.200	3.600
5. Styrket indsats for unge under og efter ophold på krisecentre	Service	1.000	1.000	1.000	3.000
6. Styrket koordinering og øget viden	Service	1.400	1.400	1.400	4.200
<b>Udgifter i alt</b>	Service	<b>7.730</b>	<b>7.730</b>	<b>8.060</b>	<b>23.520</b>

\*Søges som varig bevilling

## Risikovurdering

Der vurderes ikke at være væsentlige økonomiske risici ved de foreslåede indsatser, da indsatserne bygger på tidligere erfaringer og i overvejende grad er en videreudvikling af eksisterende indsatser i Københavns Kommune.

## Bevillingstekniske oplysninger

**Tabel 2 – Udgifter til service:**

(1.000 kr. – 2018 p/l)	Udvalg	Bevilling	2018	2019	2020	I alt
Service	BIU		1.740	1.740	1.740	5.220
Service	SUD		4.290	4.290	4.620	13.200
Service	BUU		1.700	1.700	1.700	5.100
<b>Udgifter i alt</b>			<b>7.730</b>	<b>7.730</b>	<b>8.060</b>	<b>23.520</b>

## Øvrige tekniske oplysninger

### Bydel og adresse

Bydækkende						X
Bispebjerg	Indre by	Vesterbro/kgs. Enghave	Valby	Amager Øst		
Nørrebro	Østerbro	Brønshøj/Husum	Vanløse	Amager Vest		

## Tidligere afsatte midler

### Beskæftigelses- og Integrationsforvaltningen

(1.000 kr., løbende p/l)	2016	2017	2018	2019
Budgetaftale 2016	0,2	0,2	0,2	0,2
<b>Afsatte midler i alt</b>	<b>0,2</b>	<b>0,2</b>	<b>0,2</b>	<b>0,2</b>

\* Der er desuden afsat 2 mio. kr. årligt i 2017-18 via Integrationshandleplan 2017-18

### *Socialforvaltningen*

<i>(1.000 kr., løbende p/l)</i>	<b>2015</b>	<b>2016</b>	<b>2017</b>
Budgetaftale 2015 (Skolesocialrådgivere, kommunale skoler)	12.700	12.700	12.700
<b>Afsatte midler i alt</b>	<b>12.700</b>	<b>12.700</b>	<b>12.700</b>