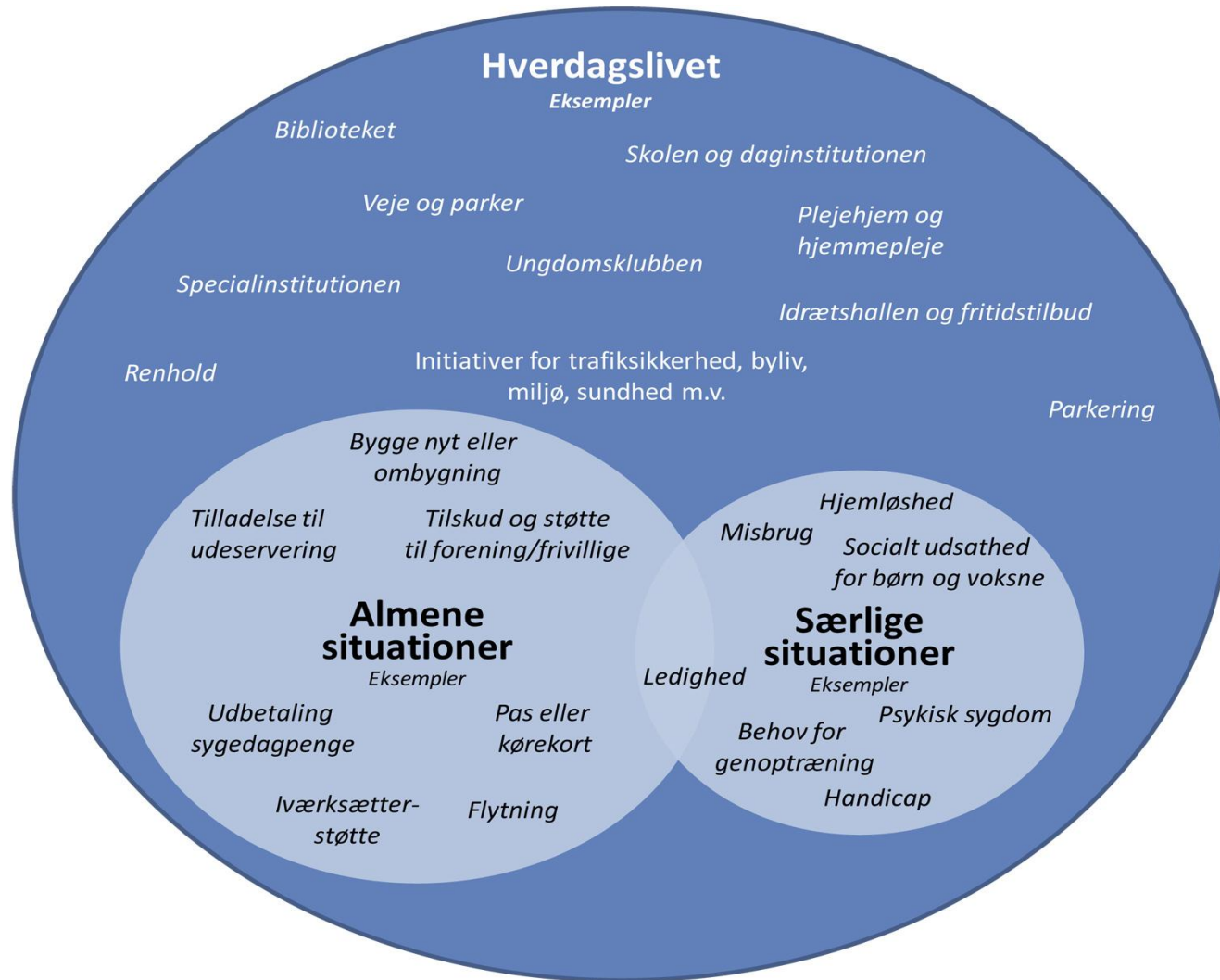


29-09-2012



Bilag 1. Foreløbige modeller for ny organisering

Københavns Kommunes opgaveløsning



Faglige og strategiske støttefunktioner

Administrative støttefunktioner



Tre overordnede principper for organisering

Aldersopdeling

- 0-16 år
- 17-25 år
- 25-65 år
- 65+ år
- Alle borgere
- Strategisk
- Tværgående (herunder kommunens aktiver)

Fordele: Samlet syn på borgeren, nemt at forstå

Ulemper: Risiko for faglige dobbeltfunktioner

Behovsopdeling

- Specialbehov
- Almene velfærdsydelser
- Byliv/hverdagsliv
- Tværgående strategier
- Adm. støttefunktioner

Fordele: Sammenhæng i specialindsatsen

Ulemper: Opdeling af almen og special, mod inklusionstankegang

Fagområder

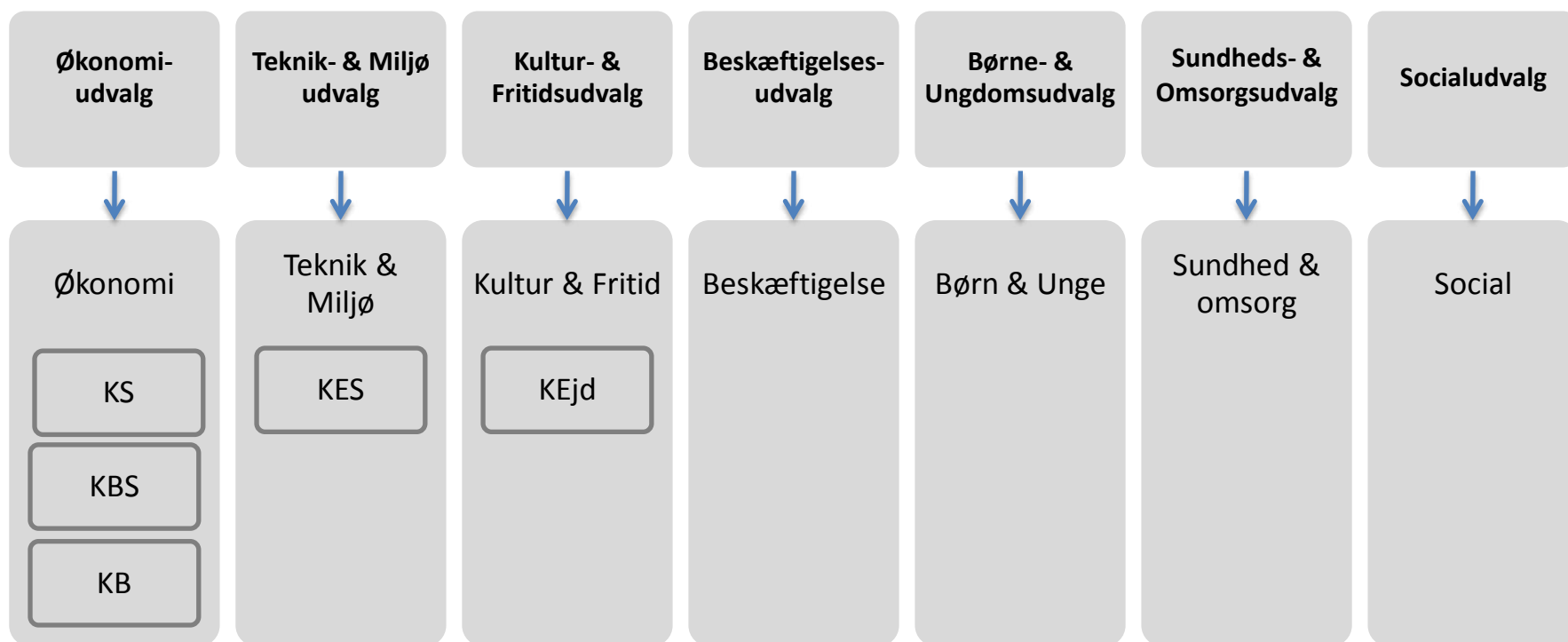
- Udd. til børn og unge
- Sociale område
- Ældrepleje
- Beskæftigelse
- Teknik og miljø
- Kultur og fritid
- Sundhed
- Økonomi

Fordele: Stærk faglig opdeling

Ulemper: Snitflader for den enkelte borger i mødet med kommunen



Organisering i dag – primær opdeling efter faglighed, delvist efter alder



KS = Koncernservice, KBS = Københavns Borgerservice, KB = Københavns Brandvæsen,
KES = Københavns Erhvervsservice, KEjd = Københavns Ejendomme

29-09-2012



Fem modeller for en ny politisk og administrativ organisering

Inden for nuværende styreform

Model 1: Flere borgere ud i hverdagslivet

Model 2: Udgangspunkt i borgere med særlige behov

Model 3: Vækst og beskæftigelse

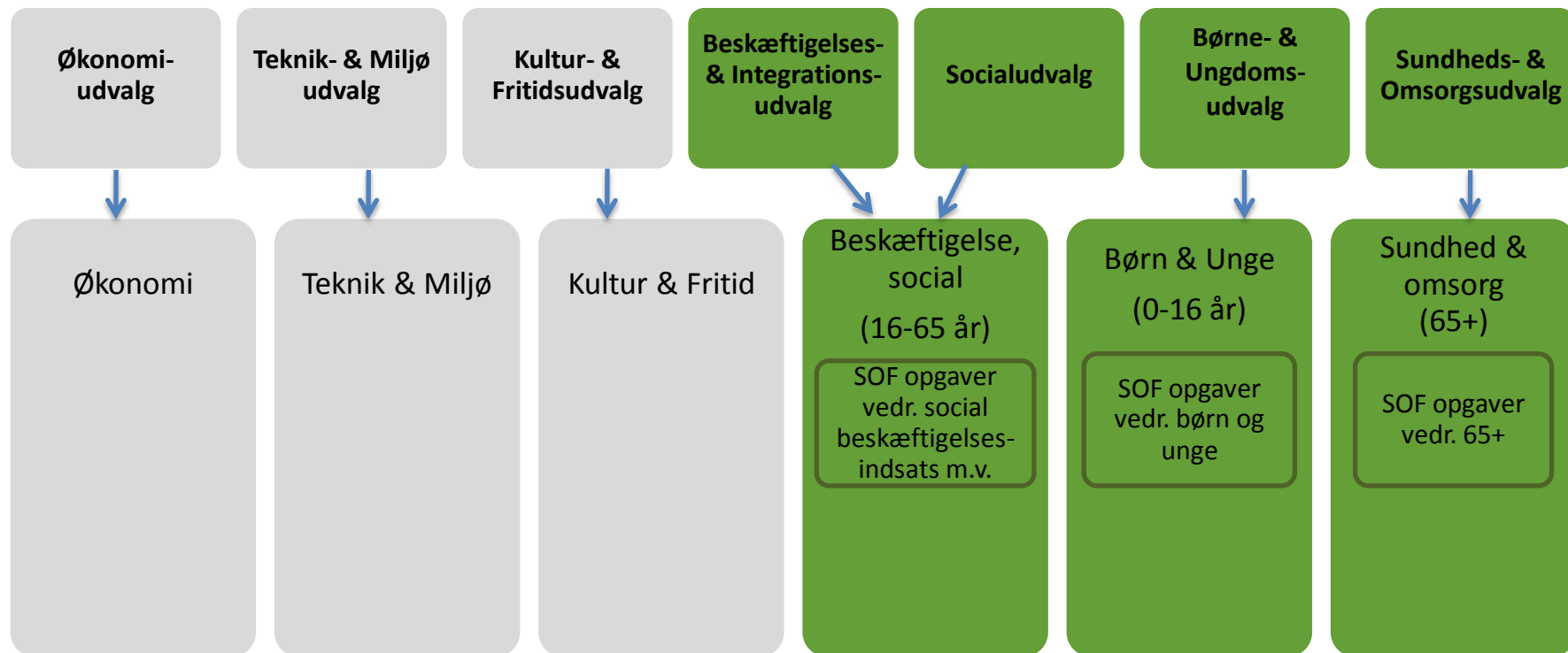
Model 4: Byens rum

Model 5: Samlet velfærdsfokus, vækst- og beskæftigelse og byens rum



Model 1: Flere borgere ud i hverdagslivet

Primær opdeling i aldersgrupper. Specialområdet opdeles og placeres primært ud fra borgerens alder.



Mulige variationer

- Alderssplit ved 18 år
- Samlet beskæftigelses- og socialudvalg

Andre relevante løsningsforslag nr.: 1, 4, 9, 10, 11, 12, 13, 16, 17, 31



Drøftelse af model 1: Flere borgere ud i hverdagslivet

Det primære organiserende princip i modellen er borgernes alder med det formål at skabe en tættere kobling mellem kommunens specialindsats og den almene indsats

Fordele: Mere sammenhængende indsats overfor borgerne, fokus på effekten for borgeren frem for faglighed, systematisk indsats for at flytte borgere til almenområdet bl.a. gennem incitamentsstyring.

Ulemper: Fortsat overgange ved aldersskift, risiko for at kommunen mister noget af den faglige ekspertise på socialområdet samt mister samlet familieperspektiv i indsatsen, eventuelt overlappende faglig viden på det sociale område i flere forvaltninger (dobbeltfunktioner).

Relevante tværgående emner (se bilag 2)

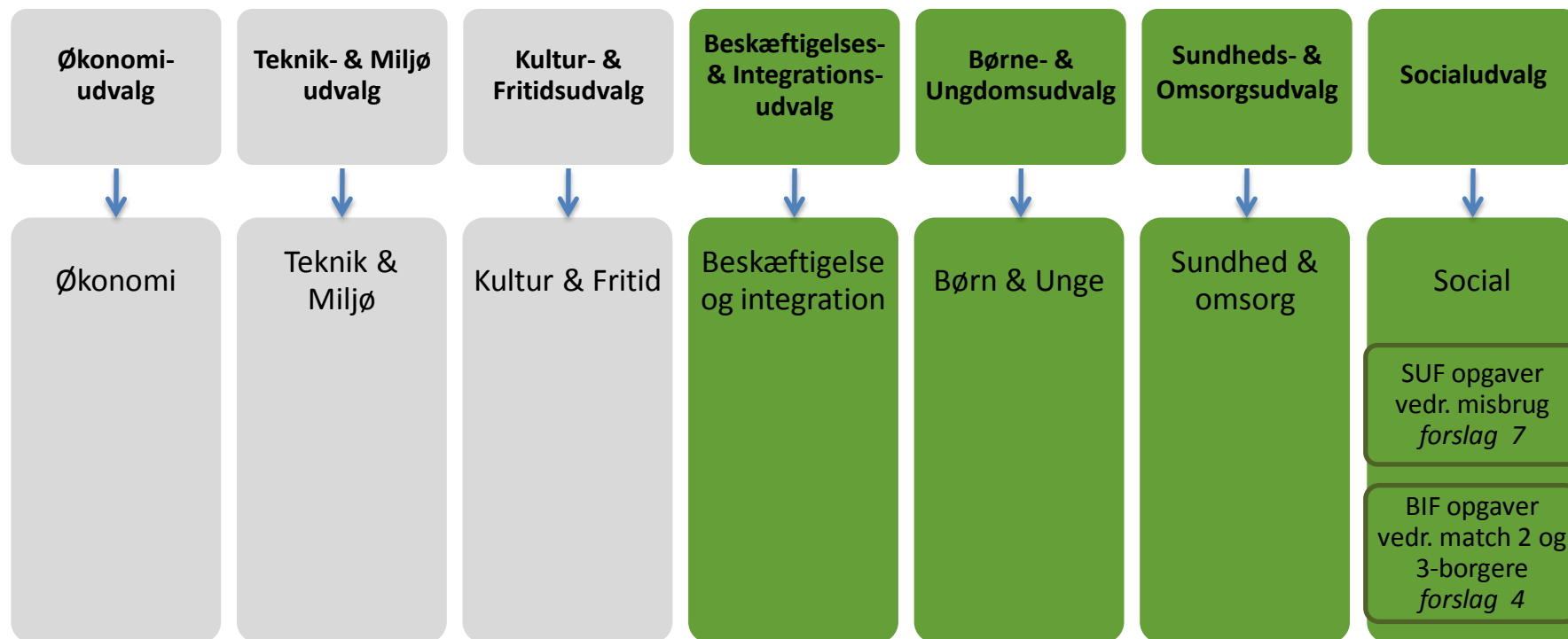
- Sammenhæng mellem almen- og specialindsatsen
- Institutionsdrift
- Borgerindgange
- Ensartet princip for bestilling og udførelse (leverance) af ydelser

Bemærkning: Beskæftigelsesudvalg og Socialudvalg har samme formand (borgmester). Odense Kommune har fået dispensation til at lægge udvalgene sammen.

Model 2: Udgangspunkt i borgere med særlige behov



Primær opdeling i faglighed. Specialområdet samles.



Mulig variation

- Forslag 13 vedrørende samling af sundhedsindsats for børn

Andre relevante løsningsforslag nr.: 2, 3, 6, 8, 11, 16, 17, 31



Drøftelse af model 2: Udgangspunkt i borgere med særlige behov

Det primære organiserende princip i modellen er de faglige områder og at samle den specialiserede indsats om borgere med særlige behov yderligere. Begrænset ændring i forhold til kommunens nuværende overordnede organisering.

Fordele: Mulighed for høj specialisering i indsatsen og samle kompetencer entydigt om borgere med særlige behov.

Ulemper: Fortsat snitflader mellem special- og almenområdet, fortsat overgange for borgerne ved aldersskift.

Relevante tværgående emner (se bilag 2)

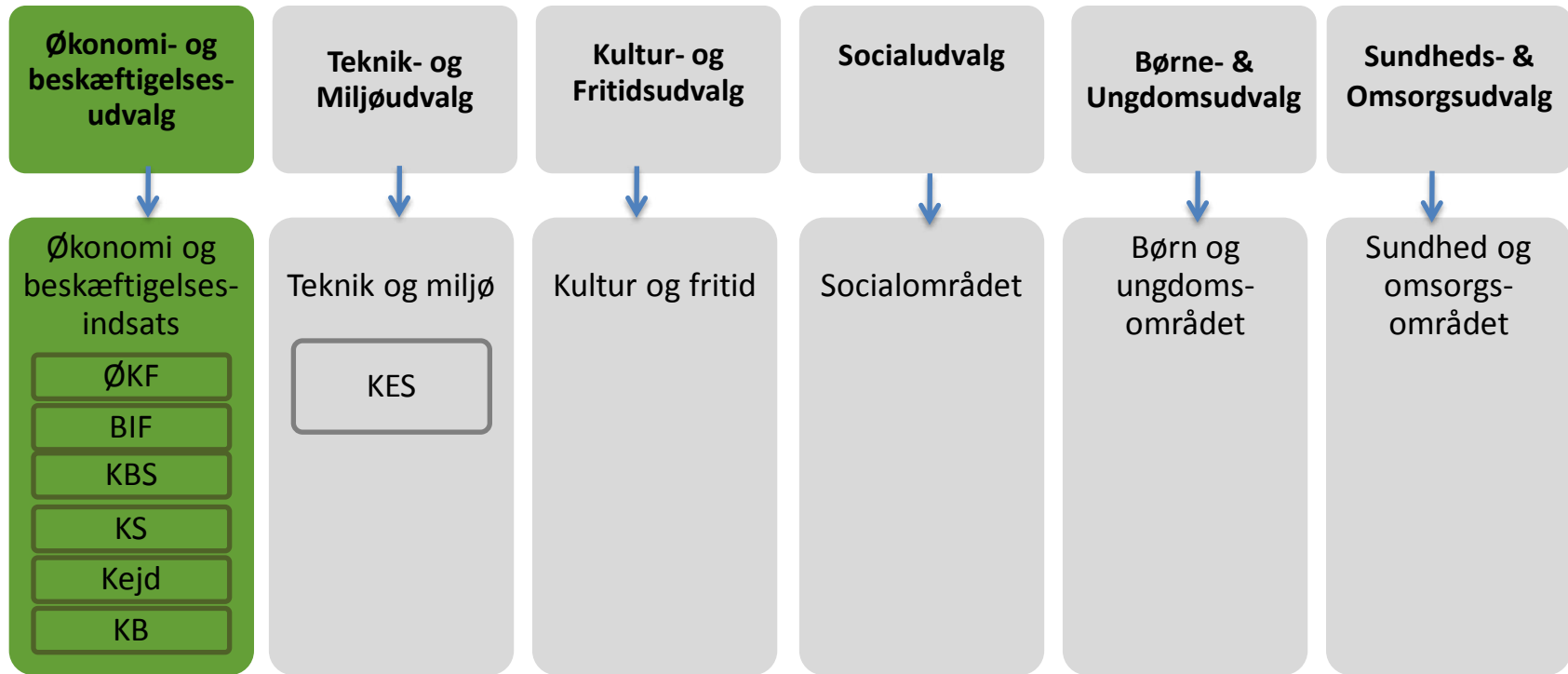
- Borgerindgange
- Ensartet princip for bestilling og udførelse (leverance) af ydelser
- Sammenhæng mellem almen- og specialindsatsen

Bemærkning: Der kræves dispensation for at Socialforvaltningen kan overtage borgere der er fælles med Beskæftigelses- og Integrationsforvaltning i matchgruppe 2 og 3.

Model 3: Vækst og beskæftigelse



Sammenhængende vækst- og beskæftigelsesindsats.



Mulige variationer

- *Forslag 14 Samling af sundhed og idræt*
- *Forslag 15 Samling af børn og kultur/fritid*

Andre relevante løsningsforslag nr.: 5, 16, 17, 22



Drøftelse af model 3: Vækst og beskæftigelse

Det primære formål er at skabe tættere sammenhæng mellem vækst og beskæftigelse.

Fordele: Tættere kobling mellem kommunens indsats for at skabe vækst og øge beskæftigelsen, tværgående fokus på beskæftigelsesindsatsen via Økonomiudvalg.

Ulemper: Risiko for at fokus på vækst overskygger specialfagligheden i beskæftigelsesindsatsen, forsat være snitflader til socialområdet.

Relevante tværgående emner (se bilag 2)

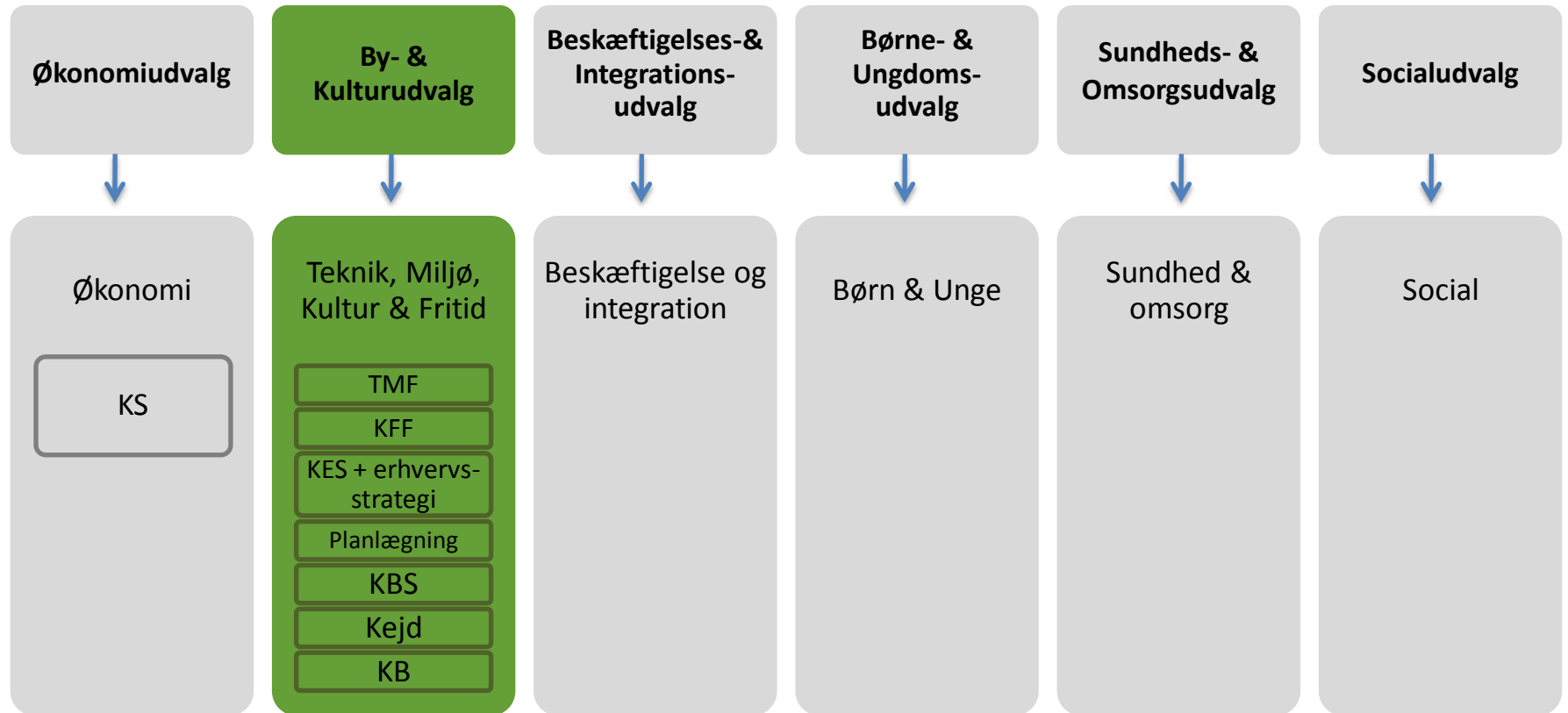
- Tværgående strategier (se indstilling og tilhørende notat om politisk styring)
- Placering af tværgående enheder

Bemærkning: Beskæftigelsesindsatsen skal jf. lov om styring af den aktive beskæftigelsesindsat ligge i Økonomiudvalget eller et selvstændigt stående udvalg.



Model 4: Byens rum

Sammenhængende udvikling, planlægning og drift af byens rum (by, plan, kultur, fritid, erhverv). Smal model for ØKF.



Andre relevante løsningsforslag nr.: 16, 17, 19, 20, 21, 23, 24, 25, 26



Drøftelse af model 4: Byens rum

Modellen illustrerer en mulig by- og kulturforvaltning, hvor der skabes en tæt sammenhæng mellem udvikling, planlægning og drift af byens rum og brugen af kommunens faciliteter

Fordele: Faglig synergi og mere optimal anvendelse og brug af byens rum, én indgang for brugere af byens rum (event arrangører mv.), effektiviseringsfordele ved samling af drift og vedligehold af parker, idrætsanlæg mv.

Ulemper: Risiko for at inddragelse af øvrige fagområder i byudviklingen svækkes, tværgående ansvar splittes mellem to udvalg (ØKF mister organisatorisk vægt til at koordinere tværgående processer og beslutninger udadtil og indadtil).

Relevante tværgående emner (se bilag 2)

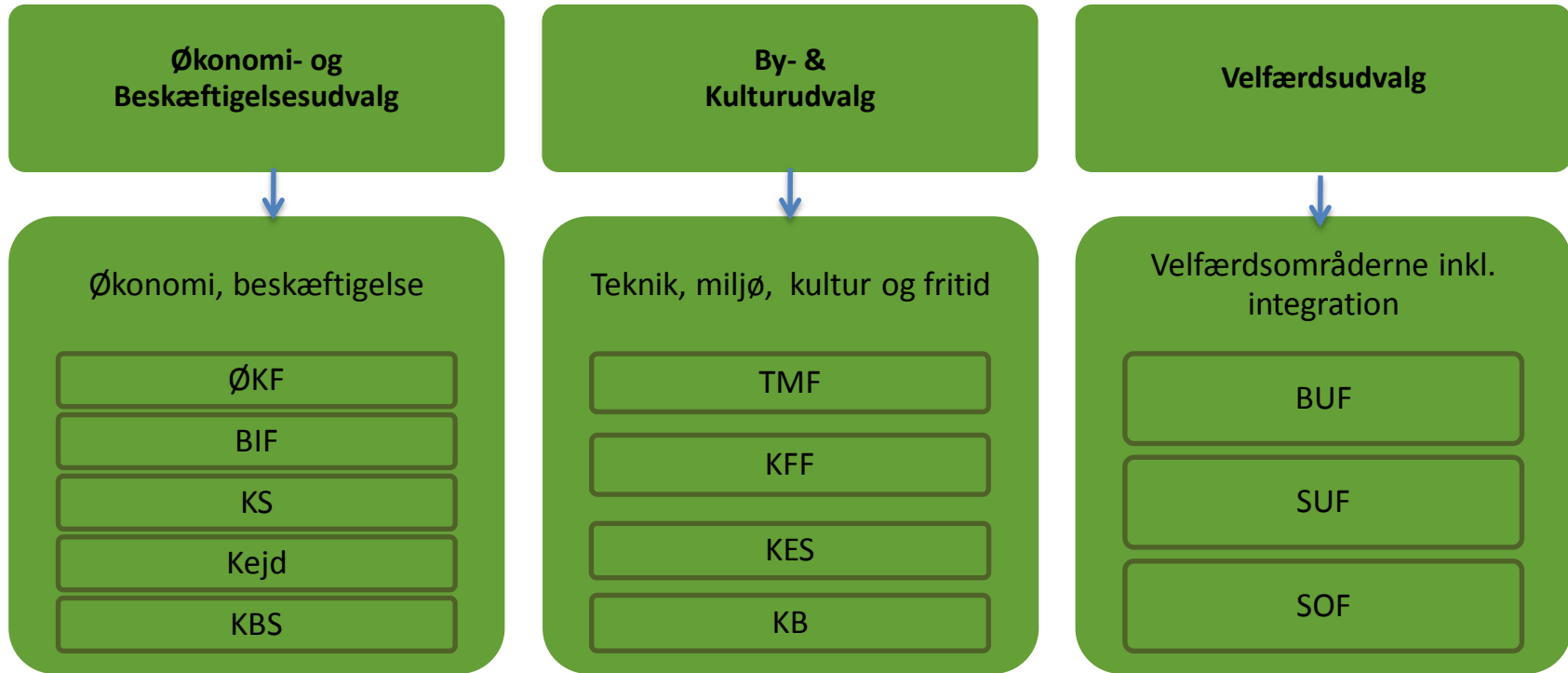
- Anvendelse af kommunens faciliteter
- Placering af tværgående enheder
- Tværgående strategier
- Demokratisk indflydelse – nærdemokrati

Bemærkning: Økonomiudvalget har ansvaret for kommuneplanlægningen jf. styrelsesloven

Model 5: Samlet velfærdsfokus, vækst- og beskæftigelse og byens rum



Sammenhængende velfærdsindsats, stærkt fokus på vækst og beskæftigelse samt sammenhængende planlægning og drift af byen.



Andre relevante løsningsforslag nr.: 1, 5, 8, 10, 12, 13, 20, 21, 22, 31



Drøftelse af model 5: Samlet velfærdsfokus, vækst- og beskæftigelse og byens rum

Det primære organiserende princip i modellen er borgernes behov - enten konkrete ydelser fra kommunen eller hverdagens brug af faciliteter eller infrastruktur

Fordele: Stærkt organisatorisk fokus på sammenhængende indsats overfor borgerne, mulighed for systematisk at skabe gennemsigtighed og én-indgang i borgerindgange ift. geografisk placering, sammenhæng i opgaveløsning med udgangspunkt i borgeren. Faglig synergi og mere optimal anvendelse og brug af byens rum, effektiviseringsfordele ved samling af drift og vedligehold af parker, idrætsanlæg m.v. Tættere kobling mellem indsats for at skabe vækst og øge beskæftigelsen.

Ulemper: Velfærdsområdet skal favne mange forskellige fagligheder, sammenblanding af almen indsats med hele specialindsatsen, store forvaltningsenheder. Risiko for at inddragelse af øvrige fagområder i byudviklingen svækkes. Risiko for at fokus på vækst overskygger specialfagligheden i beskæftigelsesindsatsen.

Relevante tværgående emner (se bilag 2)

- Institutionsdrift
- Demokratisk indflydelse – nærdemokrati