



Til Økonomiudvalget

Orienteringsnotat til Økonomiudvalget vedr. evaluering af Partnerskabsaftale for et Trygt Indre Nørrebro

Københavns Kommune og Københavns Politi indgik i april 2013 en partnerskabsaftale om en fokuseret og individorienteret kriminalpræventiv indsats på Indre Nørrebro.

Aftalen indebærer en årlig evaluering, og hermed forelægges evaluering af samarbejdet for 2014 til Økonomiudvalgets orientering.

Hotspot Indre Nørrebro indgik tidligere i partnerskabsaftalen, men med udgangen af 2014 ophørte Hotspots bevilling. De opgaver Hotspot har varetaget, særligt omkring inddragelse og dialog med civilsamfundet og borgerne i lokalområdet, vil fremadrettet blive varetaget af Områdefornyelsen for Indre Nørrebro og SSP, dog uden at Områdefornyelsen bliver formel partner i Partnerskabsaftalen.

Aftalen er således justeret til at tage højde for dette, og den reviderede aftale er ligeledes vedlagt til orientering. Aftalen er godkendt af partnerskabets styregruppe.

Et vigtigt element i partnerskabet er den såkaldte PinPoint-model, som er en systematisk kortlægning af, og indsats overfor, den organiserede bandekriminalitet i området.

Et medlem af Økonomiudvalget har tidligere spurgt til, om denne metode evt. ville kunne udbredes til andre bydele eller hele kommunen.

Økonomiforvaltningen har drøftet dette spørgsmål med Københavns Politi og deres vurdering er, at PinPoint-modellen teknisk set godt kan udbredes til hele København, men hvis man gør det, forsvinder et af de bærende principper om at gå ind i et afgrænset geografisk område og arbejde fokuseret med en afgrænset målgruppe i det pågældende område. Når arbejdet slutter i det område, kan man bevæge sig videre til næste geografisk afgrænsede område. Politiet anbefaler således, at PinPoint-modellen i forhold til bandekriminalitet indtil videre afgrænses til Indre Nørrebro.

Den *individorienterede* tilgang og metode kan godt bruges i et større område af København/hele København, og derfor indgår det også som en mulig overvejelse i ekspertgruppens arbejde for at forebygge og hindre radikaliserings.

Bilag 1 – Partnerskabsaftale for et trygt Indre Nørrebro

Bilag 2 – Evaluering af Partnerskabsaftale for et Trygt Indre Nørrebro

15-06-2015

Sagsnr.
2015-0033848

Dokumentnr.
2015-0033848-5

Sagsbehandler
Ivan Andresen

Center for Sikker By

Københavns Rådhus,
Rådhuspladsen 1
1599 København V

Telefon
3366 2345

Mobil
2212 8292

E-mail
ZB4X@okf.kk.dk

EAN nummer
5798009800176

2015

Partnerskabsaftale
”For et trygt Indre Nørrebro”



PARTNERSKABSÅFÅTÅLE

København's kommune

2015

Københavns Kommune, repræsenteret ved Center for Sikker By og SSP København, og Københavns Politi forlænger med denne aftale det forpligtende partnerskab om en tryghedsskabende indsats med inddragelse af borgerne og en individorienteret indsats rettet mod at isolere, bekæmpe og på sigt opløse bandegrupperingerne på Indre Nørrebro¹.

En langsigtet indsats for at fjerne banderne og deres skadelige indflydelse på Indre Nørrebro kræver en helhedsindsats, hvor politi og kommune arbejder tæt sammen med lokalsamfundet om at isolere og svække de destruktive kræfter i bandemiljøet, samtidig med at de positive kræfter i området styrkes og lokalsamfundet mobiliseres som en aktiv medspiller imod bandekriminaliteten.

Baseret på nationale og internationale undersøgelser af de mest effektive metoder til bandebekæmpelse vil Københavns Politi som en del af denne samarbejdsaftale styrke den individorienterede, fremadrettede politiindsats mod de egentlige bandemedlemmer på Indre Nørrebro med det formål systematisk at retsforfølge og fængsle de enkelte bandemedlemmer for deres kriminalitet. Københavns Politi vil herudover arbejde for at få flest muligt til at forlade bandemiljøet, og medvirke til at færrest muligt søger mod bandemiljøet, for derigennem på sigt at eliminere én bande af gangen ("pulling levers policing").

Den politimæssige indsats mod bandemiljøet suppleres af en bred vifte af forebyggende og borgerinddragende sociale, beskæftigelsesrettede og byplanmæssige tiltag, der gennemføres af Københavns Kommune som led i udmøntningen af en bredspektret tryghedsplan for Indre Nørrebro.

Partnerskabsaftalen er tænkt som den strategiske ramme, der beskriver de mål og overordnede indsatsområder, som parterne er enige om. Der udarbejdes og justeres i forlængelse af denne aftale nærmere udmøntningsplaner, som i detaljer beskriver aktørernes forpligtigelser og de konkrete tiltag. De individorienterede indsatser vil være fortrolige.

Partnerskabsaftalen er gældende fra underskriftdatoen og løber foreløbig frem til og med 31. december 2015. Parterne er enige om løbende at justere indsatserne og forny planerne i takt med udviklingen i området. Det bemærkes i øvrigt, at den tidligere part, Hotspot Indre Nørrebro, udgår af partnerskabet, da bevillingen til denne indsats er udløbet med udgangen af 2014.

Aftalens parter har aftalt, at opgaver vedrørende borgerdialogen, der hidtil er blevet løst af Hotspot, fremadrettet vil blive varetaget i samarbejde med Københavns Kommunes Områdefornyelse for Indre Nørrebro, der i forvejen skal arbejde med tryghed som tema. Områdefornyelsen indgår dog ikke som partner i samarbejdet. Politiet deltager når det er relevant.

Baggrund

Indre Nørrebro har i en årrække været tilholdssted for bandemedlemmer, som udøver alvorlig kriminalitet i form af drab, vold, afpresning og organiseret narkotikahandel. Disse bandemedlemmer har etableret stigende kontakt til grupperinger af utilpassede, kriminelle unge mænd, der nu ses aktive i lokalområdet med negativ og utryghedsskabende adfærd, der bl.a. udmønter sig i alvorlig kriminalitet. Bandemiljøets

¹ Indre Nørrebro svarer i denne partnerskabsaftale til området mellem Åboulevard, Jægtvej, Nørrebrogade og Pøblinge Dossering.

meget synlige aktiviteter i bydelen er ligeledes normgivende for lokalområdets udsatte unge under 18 år, og der eksisterer på denne baggrund en bekymring for, at disse kan rekrutteres til bandegrupperingerne.

Organiseringen af kriminelle personer i miljøet omkring Blågårds Plads blev alment kendt i 2008 efter "Tingbjergdrabet", der anses at være indledningen til de aktuelle opgør i bandemiljøet. Siden har bandemiljøet udviklet sig, og andre grupperinger er opstået, nogle er splittet igen, og nye alliancer og grupperinger er opstået.

I Justitsministeriets rapport "Første led i fødekæden" fra 2011 konkluderes det, at bandemedlemmers lokalområde er en vigtig base for rekruttering af nye bandemedlemmer, hvorfor der skal sættes målrettet ind mod rocker- og bandemiljøets "rekrutteringsbaser".

På denne baggrund har Københavns Politi og Københavns Kommune besluttet at fortsætte en fælles og koordineret indsats på Indre Nørrebro, som er individorienteret, opdelt i konkrete målgrupper og baseret på retsplejeloven.

Partnerskabsaftalens overordnede mål og tiltag

Gennem et fælles og koordineret myndighedspres på de bandegrupperinger, der gennem de seneste år har præget hverdagen for myndighedspersoner, borgere, de handlende, og andre brugere af områdets faciliteter, vil aftalens parter

- **Reducere bandegrupperingerne og deres kriminalitet på Indre Nørrebro**
- **Øge den oplevede tryghed i området,**
- **Reducere kriminaliteten i området generelt,**
- **Mobilisere borgerne, de erhvervsdrivende og andre interessenter imod kriminalitet**
- **Styrke sammenhængskraften i lokalområdet, og**
- **Indtænke bekæmpelse af utryghed og kriminalitet som et tværgående element i alle kommunale og politimæssige aktiviteter i lokalområdet**

Fundamentet for den fælles indsats er politiets systematiske kortlægning, som på individniveau identificerer seks konkrete målgrupper for indsatsen opdelt på de toneangivende medlemmer af banderne, kernemedlemmer af banderne i øvrigt, andre bandemedlemmer, facilitatorer og bagmænd, unge med tilknytning til bandemedlemmer og udsatte unge i øvrigt. Desuden opsøges ressourcepersoner i lokalområdet, som har kapacitet og vilje til at samarbejde med myndighederne om at bekæmpe bandekriminaliteten.

Baseret på denne kortlægning føres der en "bandelog" på de enkelte individer, og aftalens parter iværksætter på grundlag heraf konkrete initiativer, som er målrettet mod enkeltindivider i de konkrete målgrupper, med det formål at isolere og svække de kriminelle bander, bryde fødekæden hertil og øge lokalsamfundets modstandskraft og vilje til sammen med myndighederne at vende den negative kriminalitetsudvikling i området.

De seks målgrupper for indsatsen består af et antal egentlige bandemedlemmer og et tilsvarende antal medløbere, sympatisører og udsatte unge i øvrigt – et tal, der hele tiden ændrer sig og reguleres løbende i bandeloggen.

Indsatsen overvåges løbende, og aftalens parter følger op på effekten heraf, både i forhold til enkeltpersonerne i de forskellige målgrupper og i forhold til opnåelsen af aftalens overordnede mål.

Målepunkter

Reducering af bandegrupperingerne og deres kriminalitet

Det overordnede mål med den individorienterede indsats er, at antallet af aktive medlemmer i henholdsvis Blågårds Plads Gruppen, BGP og Loyal To Familia, LTF er reduceret væsentligt inden udgangen af 2015 i forhold til udgangspunktet primo 2013. Dette som følge af enten fængsling/afsoning, bevidst udtræden af grupperingerne, EXIT eller forebyggelse af tilgang til banderne. Politiet fører til brug for dette et dynamisk dokument "bandeloggen" over personerne i målgruppen.

Politiets indsats i øvrigt

Målet for politiets øvrige indsats er et mærkbart fald i kriminaliteten i området generelt.

Kommunal individorienteret indsats

Målet for den individorienterede indsats for unge over 18 år er, at de unge, som politiet identificerer i "bandeloggen", håndteres i Københavns Kommune primært indenfor:

1. Københavns Kommunes Exitprogram
2. Det nationale Exitprogram
3. SSP+ indsatsen i Københavns Kommune

Målet for de unge under 18 år i regi af SSP er at forhindre, at disse tilknyttes bandemiljøet og registreres af politiet som værende banderelaterede.

Øge den oplevede tryghed i området

Det er målet, at borgene på Indre Nørrebro ved udgangen af 2015 oplever en øget tryghed i deres lokalområde.

Planlagte tiltag

1. Københavns Politi forpligter sig til at levere en fokuseret, fremadrettet indsats mod de enkeltpersoner og bandegrupperinger, der er aktive i området.
2. Københavns Politi forpligter sig til med arbejdsmetoden "Din Betjent" at udføre lokalpolitiarbejde i området og herunder med synlighed og tilgængelighed virke for øget tryghed.
3. Københavns Politi forpligter sig til med Den Kriminalpræventive Sektion at udføre et intensiveret opsøgende arbejde blandt unge i området, som er i risiko i forhold til rekruttering til banderne.
4. SSP København forpligter sig til at igangsætte individorienterede indsatser med fokus på job, uddannelse og forsørgelsesgrundlag for kriminelle unge mænd over 18 år med tilknytning til

- bandemiljøet i regi af SSP+. De individorienterede indsatser igangsættes på foranledning af Københavns Politi.
5. SSP København forpligter sig til at visitere egentlige bandemedlemmer til Københavns Kommunes exit-program eller til det nationale rammeprogram. Visitationen sker indenfor de aftalte rammer for Exitprogrammets virksomhed. Det samme er tilfældet for visitation til det nationale rammeprogram. De individorienterede indsatser kan igangsættes på foranledning af Københavns Politi.
 6. SSP København forpligter sig til at iværksætte individorienterede indsatser efter SSP-enkelt-sagskonceptet for unge under 18 år, som er i risiko for at blive rekrutteret til bandemiljøet.
 7. SSP København og Københavns Politi varetager den direkte borgerrettede dialog, som følger af SSP enkelt-sagskonceptet, herunder hjemmebesøg mv.
 8. Parterne samarbejder desuden med Områdefornyelsen for Indre Nørrebro, som bl.a. har til opgave at indgå i dialog med borgerne omkring kommunens generelle tryghedsskabende tiltag i området, særligt ifm. de aktiviteter, der iværksættes som led i Områdefornyelsens øvrige indsats. Københavns Politi indgår efter behov i denne dialog med borgerne, og kan supplere med øvrig information om den specifikke kriminalitetsforebyggende indsats, der iværksættes som følge af Partnerskabsaftalen.

Parterne er opmærksomme på, at ovenstående tiltag i et afgrænset geografisk område, kan medføre et øget pres på tilstødende områder, herunder fx området omkring Skt. Hans Torv. Her vil Københavns Politi efter behov iværksætte fokuserede indsatser, ikke mindst i forhold til den utryghedsskabende kriminalitet såsom åbenlys hashhandel mv.

Partnerskabets organisering

Der etableres ikke en særskilt styregruppe. Styregruppeforhold behandles i regi af Styregruppen for Skker By, der i relation til spørgsmål omkring Partnerskabsaftalen, suppleres med:

- Københavns Politi, Lokalpolitiet – vicepolitiinspektør Rasmus Skovsgaard
- Københavns Politi, Efterforskningsenheden – Ledende politiinspektør Jørgen Skov og vicepolitiinspektør Torben Svarrer
- Københavns Politi, Den Kriminalpræventive Sektion – vicepolitiinspektør Lene Friedrichsen.

Styregruppen behandler forhold vedrørende partnerskabsaftalen efter behov, dog mindst to gange årligt. Styregruppemøder om partnerskabsaftalen ledes af Københavns Politi.

Der etableres en operativ arbejdsgruppe bestående af repræsentanter for Københavns Politi, SSP København, og efter behov kan Områdefornyelsen inviteres til at deltage. Den operative arbejdsgruppe er ansvarlig for planlægningen og organiseringen af indsatsen og refererer til styregruppen. Arbejdsgruppen kan efter behov inddrage flere aktører. Arbejdsgruppen mødes hver måned eller efter aktuelt behov.

Sekretariatsbetjeningen af partnerskabet placeres i Københavns Kommunes Økonomiforvaltning. Økonomiforvaltningen er ansvarlig for at udarbejde en fælles årlig statusrapport på baggrund af input fra de deltagende parter vedrørende indsatsen. Arbejdsgruppen kan udarbejde indstillinger til Styregruppen, som vurderer om en om- eller opprioritering af igangværende tiltag vil gavne helhedsindsatsen i området.

Parterne forpligter sig til at involvere og forpligte sine respektive ansatte og ansvarlige i øvrigt i relation til Indre Nørrebro, samt at motivere og understøtte tætte og nære samarbejdsrelationer imellem dem.

Kommunikation

Parterne forpligtiger sig til at sikre en tæt og grundig intern informationsudveksling om indsatsen på Indre Nørrebro, og dermed bidrage til en stærk koordinering og sammenhæng i indsatsen.

De enkelte parter er selv ansvarlige for at kommunikere eksternt omkring de indsatser, som de har ansvaret for.

Hvis der skal ske kommunikation omkring partnerskabsaftalen som helhed, koordineres dette i styregruppen.

Økonomi

Aftalen gennemføres med de midler, som er stillet til rådighed for indsatsen inden for parternes egne økonomiske rammer.

Evaluering af indsatserne

Der gennemføres løbende registrering af resultaterne af de enkelte indsatser i forhold til bandeløgen. Derudover skal der ultimo 2015 foretages en evaluering af hele projektet.

Center for Sikker By forestår udarbejdelse af evaluering herunder effektivvurdering på baggrund af input fra de deltagende parter.

Partnerskabsaftalen ”For et trygt Indre Nørrebro”

Er indgået mellem følgende parter:

Københavns Politi:

.....
Anne B. S. Tønnes
Vicepolitidirektør, Københavns Politi

.....
Torben Mølgaard
Chefpolitiinspektør, Københavns Politi

Københavns Kommune:

.....
Michael Baunsgaard Schreiber
Direktør, Beskæftigelses- og
Integrationsforvaltningen

.....
Sven Bjerre
Direktør, Socialforvaltningen

.....
Tobias Børner Stax
Direktør, Børne- og Ungdomsforvaltningen

.....
Tommy Laursen
Sekretariatschef, SSP København

.....
Mads Kamp Hansen
Planlægningschef, Kultur- og Fritidsforvaltningen

.....
Lars Matthiesen
Administrationschef, Sundhed- og
Omsorgsforvaltningen

.....
Lea Bryld
Kontorchef, Center for Sikker By

.....
Torben Gleesborg
Direktør, Teknik- og Miljøforvaltningen

.....
Bjarne Winge
Direktør, Økonomiforvaltningen

Evaluering af Partnerskabsaftale for et Trygt Indre Nørrebro - 2015

Indhold

Overordnede konklusioner	2
Udvalgte resultater	2
Partnerskabets mål, indsatsområder og tiltag	3
Forstærket myndighedssamarbejde	5
Partnerskabets resultater.....	5
Borgerdialog gennemført af Hotspot og Københavns Politi	5
Opsamling på dialogmøderne afholdt i 2014.....	6
Resultater af den forebyggende indsats (SSP).....	8
Konkrete tiltag rettet mod enkeltindivider under 18 år	8
Konkrete tiltag rettet mod enkeltindivider over 18 år	8
Politiets Pin-Point-indsats	8
Introduktion af Projekt Pin-Point	8
Samlet vurdering	9
Borgernes oplevelse af tryghed.....	10
Yderligere vurdering	10
Straffelovsovertrædelser	10
Røveri og lign.....	11

Københavns Kommune og Københavns Politi indgik i april 2013 den såkaldte ”Partnerskabsaftale for et trygt Indre Nørrebro”. Formålet med partnerskabet er at iværksætte en tryghedsskabende indsats med inddragelse af borgerne og en individorienteret indsats rettet mod at isolere, bekæmpe og på sigt opløse bandegrupperingerne på Indre Nørrebro.

Nærværende evaluering er baseret på de foreløbige opnåede resultater, og parternes vurdering af indsatsen.

Overordnede konklusioner

Partnerskabsaftalen for et Trygt Indre Nørrebro blev iværksat i april 2013 og er siden blevet forlænget til at forløbe til udgangen af 2015. De foreløbige resultater peger på, at der med partnerskabet og den fokuserede myndighedsindsats, PinPoint, er opnået et tydeligt overblik over målgruppen. Der er ligeledes iværksat målrettede tiltag overfor de specifikke målgrupper, og der har været afholdt et ekstraordinært antal hjemmebesøg, herunder til alle 14 årige i området.

Udvalgte resultater

- Antal registrerede på bandelaggen for Indre Nørrebro pr. 31. marts 2014 = 165 personer
Antal registrerede på bandelaggen pr. 31. marts 2015 = 124 personer.
- Antal hjemmebesøg i SSP-regi blandt 15-18-årige:
2013: 15
2014: 26

Dertil kommer 75 hjemmebesøg hos alle 14-årige i området i både 2014 og 2015.

- SSP-indsats for over 18-årige:
33 personer kontaktet
29 har modtaget tilbud om støtte
20 er i positiv udvikling, heraf 5 ikke længere registreret i bandelaggen
De resterende 9 arbejdes der fortsat med.
- Antal drabstilfælde
2012: 2
2013: 0
2014: 0
- Antal drabsforsøg:
2012: 7
2013: 1
2014: 1
- 8 borgermøder afholdt fra maj-november 2014, med deltagelse af ca. 80-90 personer.

Udviklingen i den særligt utryghedsskabende kriminalitet, drab og drabsforsøg, er faldet i perioden, mens der har været tendens til et fald i den banderelaterede voldelige kriminalitet, mod dog en stigning i den ikke-banderelaterede ditto.

Der har været en tæt dialog med beboere fra lokalområdet, som dog har potentiale til at blive udvidet med flere deltagere. Med Hotspots nedlæggelse med udgangen af 2014 vil denne del af indsats have behov for ekstra fokus i 2015, hvis der skal fortsættes i det spor Hotspot lagde.

Parterne bidrager i samarbejdet med egne ressourcer ud fra den enkelte myndigheds vurdering af behovet. Samarbejdets succes afhænger således af, at det prioriteres tilstrækkeligt højt, og at der afsættes de fornødne ressourcer til de tiltag, der indgår i samarbejdet.

Københavns Politi har fx i forbindelse med terrorangrebet 14.-15. februar 2015 oplevet et forstærket ressourcetræk, som også har påvirket mulighederne for at prioritere partnerskabsindsatsen, hvilket må formodes at ville påvirke resultaterne for 2015.

Det er i forbindelse med terrorangrebet blevet foreslået, at den såkaldte PinPoint-metode, som anvendes i partnerskabet, skulle kunne udvides til andre bydele. Det er dog politiets vurdering, at dette ikke er i tråd med indsatsens karakter, idet strategien er, at fokusere alle ressourcerne på ét område af gangen, i dette tilfælde Indre Nørrebro.

Hvorvidt metoden, eller dele heraf, kan indgå i anti-radikaliseringssindsatsen, har også været rejst, og dette vil indgå i overvejelserne for den ekspertgruppe, der er nedsat til at se på løsninger i denne henseende.

Der vil inden udgangen af 2015 skulle tages stilling til, om partnerskabet skal fortsætte i sin nuværende form, eller om der skal foretages justeringer i forhold til målsætninger, ressourceforbrug, geografi, deltagerkreds mv.

Partnerskabets mål, indsatsområder og tiltag

Aftalen forpligter parterne til at bidrage til at nå aftalens mål gennem et fælles og koordineret myndighedspress. Aftalens overordnede mål er således at:

- Reducere bandegrupperingerne og deres kriminalitet på Indre Nørrebro
- Øge den oplevede tryghed i området,
- Reducere kriminaliteten i området generelt,
- Mobilisere borgerne, de erhvervsdrivende og andre interessenter imod kriminalitet
- Styrke sammenhængskraften i lokalområdet, og
- Indtænke bekæmpelse af utryghed og kriminalitet som et tværgående element i alle kommunale og politimæssige aktiviteter i lokalområdet

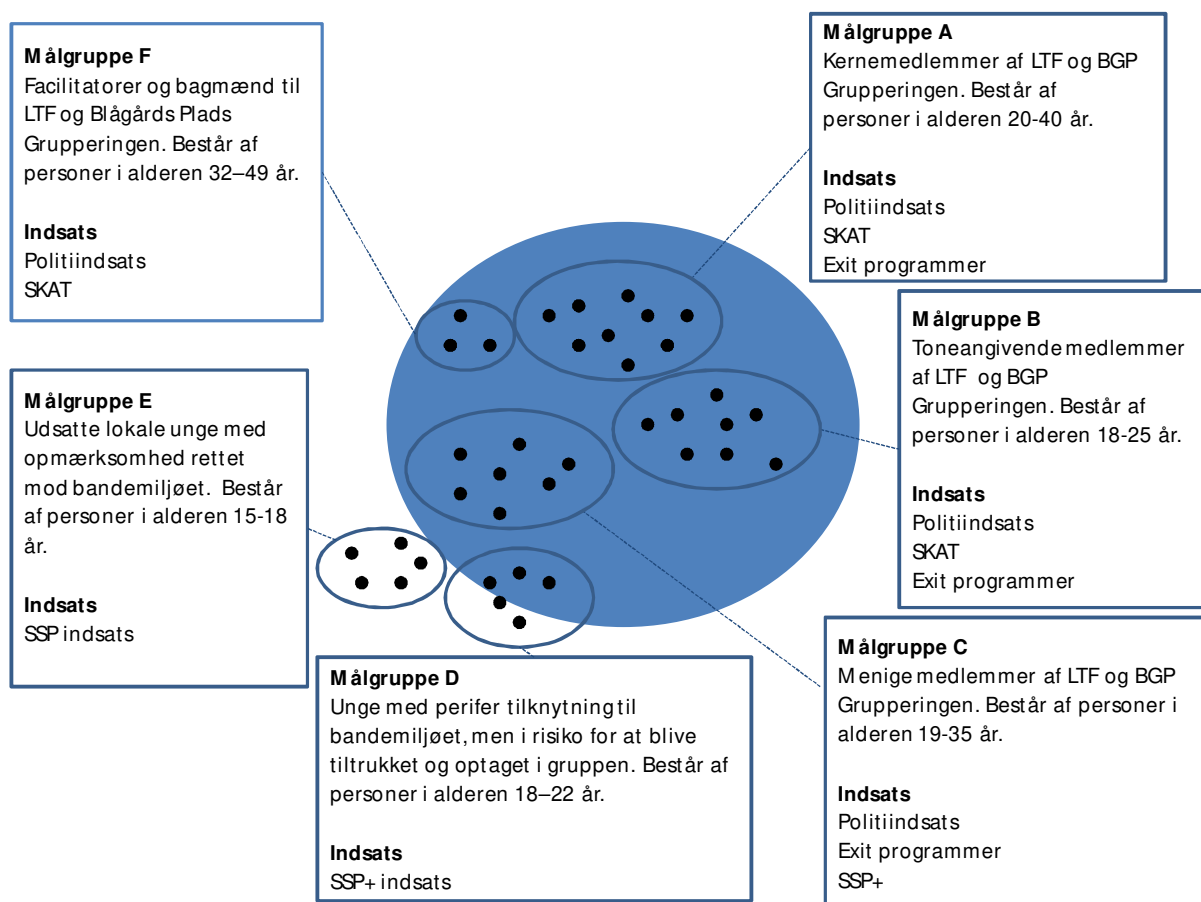
Disse mål skal opnås gennem en række koordinerede tiltag, som parterne gensidigt har været forpligtede til at gennemføre.

Partnerskabets indsats mod den organiserede bandekriminalitet på Indre Nørrebro hviler på et systematisk myndighedssamarbejde rettet mod toneangivende individer samt udsatte, kriminelle og kriminalitetstruede unge i området.

Fundamentet for den fælles indsats er politiets systematiske kortlægning, som på individniveau identificerer seks konkrete målgrupper for indsatsen opdelt på

- de toneangivende medlemmer af banderne,
- kernemedlemmer af banderne i øvrigt,
- andre bandemedlemmer,
- facilitatorer og bagmænd,
- unge med tilknytning til bandemedlemmer samt
- udsatte unge i øvrigt

Figur 1- Indsatsmodel med målgrupper



Desuden opføres ressourcpersoner i lokalområdet, som har kapacitet og vilje til at samarbejde med myndighederne om at bekæmpe bandekriminaliteten.

Baseret på denne kortlægning føres der en "bandelog" på de enkelte individer, og aftalens parter iværksætter på grundlag heraf konkrete initiativer, som er målrettet mod enkeltindivider i de

konkrete målgrupper, med det formål at isolere og svække de kriminelle bander, bryde fødekæden hertil og øge lokalsamfundets modstandskraft og vilje til sammen med myndighederne at vende den negative kriminalitetsudvikling i området.

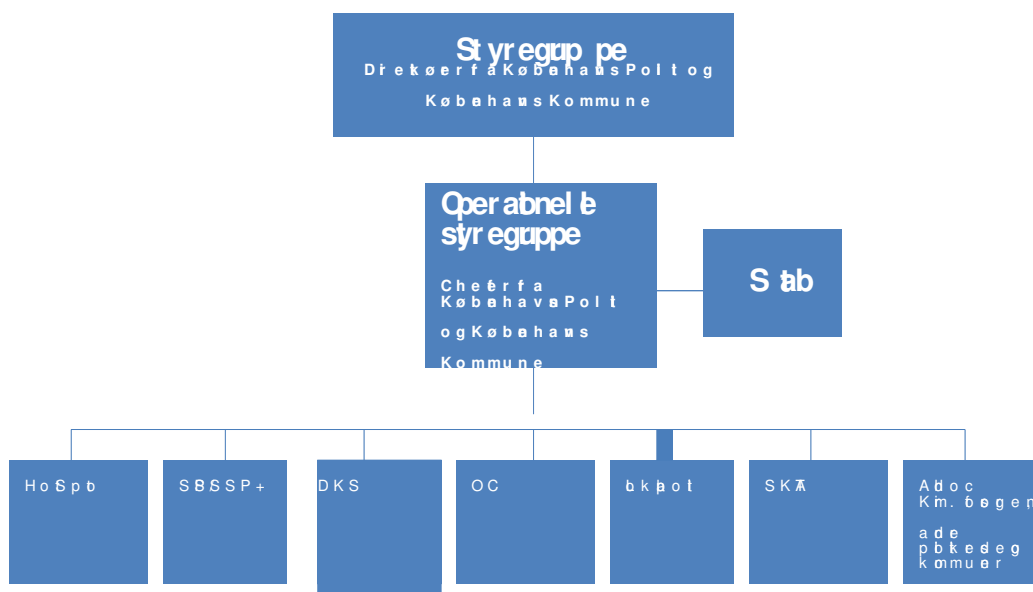
Forstærket myndighedssamarbejde

Det forstærkede samarbejde mellem kommune og politi hviler på en fælles indsatsmodel (se ovenstående figur), som danner grundlag for samarbejdet.

Denne fælles ramme har dels givet et overblik over individer, grupperinger og rekrutteringsgrundlag i området, og dels over prioriteringen af de indsatsmuligheder, som de deltagende myndigheder har til rådighed. Det sikrer samtidigt, at der kan iværksættes en differentieret tilgang til forskellige målgrupper.

Partnerskabet er organiseret under styregruppen for Sikker By, med en operationel styregruppe herunder. De deltagende myndigheder bidrager herunder med hver sine ressourcer afhængig af indsatsområde.

Figur 2 - Organisering af Partnerskabet



Partnerskabets resultater

Borgerdialog gennemført af Hotspot og Københavns Politi

Nedenstående afsnit samler op på de dialogmøder, som Københavns Politi og Københavns Kommune (Hotspot Nørrebro) har afholdt med beboerne på Indre Nørrebro i 2014.

Det skal bemærkes, at Hotspot Nørrebro afvikledes med udgangen af 2014.

Det overordnede formål med dialogmøderne er at orientere beboerne om situationen i lokalområdet set i lyset af bandekonflikten.

Målet med at indgå i dialog er også at etablere en relation til beboerne og øge det gensidige kendskab til hinanden. Beboerne får mulighed for at få indblik i myndighedernes tryghedsskabende og kriminalitetsforebyggende arbejde. Dialogen giver samtidig myndighederne mulighed for at få mere viden om beboernes oplevelser i området.

På længere sigt er intentionen, at politiet og kommunen skal kunne kommunikere via ressourcepersoner blandt beboerne i området om aktuelle forhold i lokalområdet f.eks. om uro og politiindsatser.

Opsamling på dialogmøderne afholdt i 2014

I perioden maj til november 2014 blev der afholdt 8 dialogmøder, hvor der samlet deltog omkring 80-90 borgere. Møderne har været mindre møder, hvor netværket af deltagere har været værten og politi og kommune har været gæsterne. Det vurderes at skabe et trygt miljø, hvor myndighederne møder deltagerne i øjenhøjde og med ligeværdighed. Det giver samtidig mulighed for at alle deltagere på møderne kommer til orde og føler sig trygge til at dele personlige oplevelser med myndighederne.

Antallet af fremmødte vurderes tilfredsstillende. Dog vurderes den almene boligorganisations fremmøde mindre tilfredsstillende, idet den tæller et højt antal beboere. Det anbefales i denne sammenhæng, at der afholdes endnu et møde med den almene boligorganisation i 2015.

I forhold til dialogmøderne er alle beboerne enige om, at det er rart at kunne snakke med politi og kommune på denne mere uformelle måde. Det skaber en bedre og mere personlig dialog, og det er lettere at stille spørgsmål for beboerne.

Generelt nævner beboerne, at de er glade for at bo på Nørrebro og mange betragter det som ”deres område”. De fleste mener, at det er blevet meget mere trygt de seneste år. Der er mindre ballade i gaden og mere ro.

Bandemiljøet som emne på dialogmøderne

På dialogmøderne valgte Københavns Politi og Hotspot Nørrebro at komme ind på LTF (Loyal to Familia) i deres orientering om situationen med kriminaliteten i området. De deltagende beboere på møderne tog ikke selv emnet med bandegrupperingen op. Det har vist sig, at størstedelen af deltagerne ikke kender til bandegruppen og andre udtrykker, at de ikke oplever gruppen som et problem i området. I orienteringen blev det bl.a. forklaret hvordan og hvornår LTF er etableret, hvem der tilslutter sig grupperingen, hvor de holder til og om deres aktiviteter.

Orienteringen om bandegrupperingen åbnede for snak og spørgsmål om LTF fra beboerne. Det blev diskuteret, hvordan og hvornår beboerne skal være opmærksomme på, om deres børn bliver sporet ind i denne gruppering. Det vurderes, at disse drøftelser var med til at klæde forældre på i forhold til, hvad de skal være opmærksomme på og hvordan de skal handle, hvis de oplever, at deres børn kommer i berøring med bandemiljøet.

Erfaringerne fra dialogmøderne viser i denne sammenhæng, at:

- På to af møderne var der beboere, som er opmærksomme på, at personer tilknyttet LTF benytter Folkets Hus og er bekymrede for, at de holder (bande) møder i huset. Deltagerne på dialogmøderne synes, at det er vigtigt, at borgerne på Nørrebro bruger huset mere aktivt – som en slags 'claim your neighborhood' tilgang.
- Dialogen viser generelt, at forældrene mangler mere information og hjælp til at vejlede deres børn i forhold til faren ved at deltage i bandegrupperinger. Forældrene føler sig ikke tilstrækkelige klædt på til at drøfte emnet med deres børn.

De små fora med deltagelse af 10-15 personer vurderes i denne sammenhæng at være gavnlige, hvis man ønsker aktiv deltagelse fra de fremmødte. Det var generelt indtrykket, at beboerne følte sig trygge nok til at stille spørgsmål og dele personlige erfaringer ved møderne, som de ellers ikke ville dele med politiet eller kommunen.

Andre emner på dialogmøderne

På dialogmøderne blev forskellige problemstillinger, bekymringer og spørgsmål ligeledes bragt i spil fra beboernes side. Emnerne har blandt andet drejet sig om:

- Hjemløse bruger baggårde og andet bebyggelse til at opholde sig og overnatte, hvilket skaber utryghed for beboerne i området,
- Borgere, som misbruger invalideparkeringspladser ved at købe falske invalidekort.
- Udfordringer med alkoholikere på Jægersgade.
- Hashrygning i kvarteret, kældre og i baggårde.

Generelle erfaringer omkring dialogmøderne

Det er en styrke, at dialogmøderne udføres i et formaliseret partnerskab mellem politi og kommune. Dels styrkes det tværgående samarbejde mellem kommunen og politiet i lokalområdet, dels styrkes myndighedernes rolle udadtil i forhold til beboerne. Myndighedspersonernes svar på spørgsmålene og dialogen med beboerne bliver mere målrettet. Det er ligeledes værd at bemærke, at møderne har betydet, at beboerne oplever myndighederne som en enhed, der arbejder tæt sammen og i konsensus om at presse bandemiljøet.

Da Hotspot Nørrebro er afviklet med udgangen af 2014, skal dialogen med borgere og naboer fremadrettet foretages i andet regi. Der er etableret en Områdefornyelse for Indre Nørrebro som bl.a. har til opgave at arbejde for øget tryghed i området. De vil således indgå i en række dialogmøder med lokalmiljøet i de kommende år, og her vil Partnerskabet samarbejde med Områdefornyelsen om, hvordan man i fællesskab kan supplere hinanden og bidrage til at styrke beboernes tryghed og kendskab til myndighedernes tryghedsskabende tiltag.

Politiet bidrager således fortsat efter nærmere aftale til dialogmøderne med borgerne, mhp. at oplyse og informere om de konkrete politimæssige tiltag mv., også i regi af Partnerskabsaftalen.

Resultater af den forebyggende indsats (SSP)

Konkrete tiltag rettet mod enkeltindivider under 18 år

Indledningsvis i 2013 fik SSP via Københavns Politis Kriminalpræventive Sektion oplyst navne på 15 personer i alderen mellem 15 og 18 år. De blev alle kontaktet og der blev aftalt/afholdt et hjemmebesøg. Dernæst fremkom der 26 navne på unge under 18 år udpeget via Børne- og Ungdomsforvaltningen, Socialforvaltningen og lokale institutioners medarbejdere i lokalområdet. Disse 26 unge blev ligeledes kontaktet, og der blev aftalt/afholdt hjemmebesøg.

Endvidere blev der i 2014 besluttet, at afholde et hjemmebesøg hos alle der var 14 år i 2014 med bopæl i området, i alt ca. 75 unge. Dette tiltag gennemføres også i 2015, hvor der er udfundet 75 nye unge, der er ved at få, eller afventer, et såkaldt omsorgsbesøg i 2015.

Konkrete tiltag rettet mod enkeltindivider over 18 år

Der har frem til 1.4.2015 været kontakt til 33 personer fra målgruppen over 18 år, hvoraf 29 har fået tilbud om støtte til uddannelse, job, forsørgelsesgrundlag samt afklaring af boligsituation. De sidste 4 er flyttet, afsoner straf eller har aktivt afslået kontakt til myndighederne.

20 af de 29 personer er pr. 1.4.2015 i uddannelse/job og/eller i positiv kontakt med myndigheder – herunder aktivering og praktik. De sidste 9 arbejdes der fortsat med. 5 personer af de 20 er af politiet helt taget af bandeløgen.

I august 2014 blev der afholdt et statusmøde for ca. 35 fagpersoner, som er involveret i kommunens indsats overfor enkeltindivider. I forlængelse af mødet er proceduren for kommunikationen til målgruppen drøftet indgående mellem kommunen og politiet. Drøftelsen har resulteret i, at politiet er i gang med at udarbejde en skrivelse, som skal gives til unge i målgruppen i området. Skrivelsen indeholder en orientering om indsatsen mod bander i området samt tilbud om konkret hjælp til den enkelte unge fra kommunen.

Politiets Pin-Point-indsats

Introduktion af Projekt Pin-Point

Projekt Pin-Point blev for alvor operativt i april 2013, med indgåelsen af Partnerskabsaftalen. Dette var med henblik på at etablere et tæt myndighedssamarbejde med det formål at skabe et trygt Indre Nørrebro, samt en samlet og fokuseret indsats imod bandemiljøet.

Rigspolitiet havde forinden søgt inspiration fra bl.a. engelske og amerikanske politimyndigheder i forhold til deres metoder til at bekæmpe bandekriminalitet. Erfaringen viste blandt andet, at bandemedlemmers lokalområde var strategisk vigtigt i forhold til rekrutteringen af nye bandemedlemmer.

Erfaringen viste også, at man i forhold til den operative indsats og efterforskning, med fordel kunne anvende ”*Pulling Levers Policing*”-strategien. Det er en strategisk indsatsmetode, der fokuserer på en helhedsorienteret og individbaseret tilgang til kriminalitet, der både inkluderer forskellige faktorer i fokusområdet samt et udvidet samarbejde mellem de forskellige aktører, eksempelvis kommune, politi og lokale ressourcepersoner.

Indre Nørrebro har i en årrække været tilholdssted for bandemedlemmer, som udøver alvorlig kriminalitet i form af drab, vold, afpresning samt organiseret narkotikahandel. Bandemedlemmerne har etableret stigende kontakt til grupperinger af utilpassede kriminelle unge mænd, der ses aktive i lokalområdet med negativ og utryghedsskabende adfærd. En adfærd, som udmønter sig i alvorlig kriminalitet.

Bandemiljøets meget synlige aktiviteter i bydelen er ligeledes normgivende for lokalområdets udsatte unge under 18 år. På baggrund af disse faktorer har både Københavns Politi og Københavns Kommune en fælles bekymring for, at de udsatte unge i området kan rekrutteres til bandegrupperingerne. Og netop dette har Projekt Pin-Point til formål at stoppe.

Samlet vurdering

Projektet som helhed er vanskeligt at vurdere, idet de enkelte indsatsers effekt ikke kan adskilles fra hinanden grundet deres tætte relation. Ligeledes er der en række faktorer i projektet, som hverken politimæssige eller kommunale indsatser kan påvirke på kort sigt, eksempelvis den sociale sammensætning blandt borgerne i området.

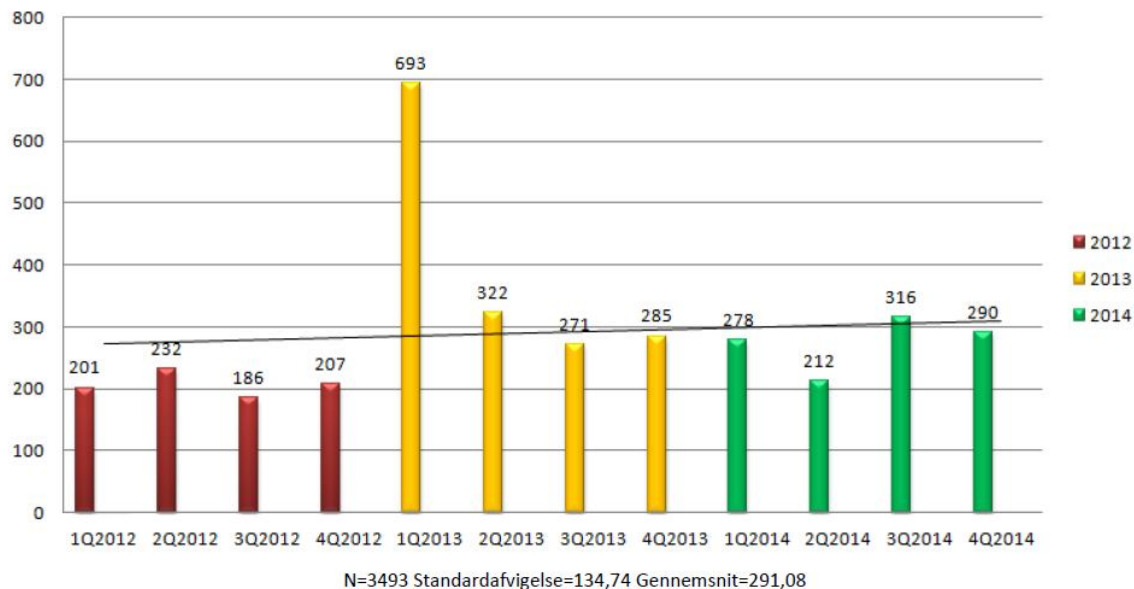
Ved en gennemgang af både anmeldelser i området inden for en række kriminalitetsområder og borgernes oplevelse af tryghed vurderes det dog, at Projekt Pin-Point har medvirket til en forbedring af nærmiljøet på Indre Nørrebro. Det er dog væsentligt at huske på, at området som et geografisk afgrænset område er nært sammenhængende med andre områder, eksempelvis Ydre Nørrebro og området omkring Sankt Hans Torv. Ligeledes gælder, at en stor gruppe af borgere anvender området som til- og afgangsvvej til Indre By, samt at nattelivet i området påvirker visse kriminalitetstyper.

Der er dog en række delkonklusioner, som er værd at fremhæve – både ift. projektets succes, men også ift. faktorer, som påvirker kriminalitetsbilledet negativt og dermed påvirker borgernes oplevelse af tryghed.

- Der har i perioden 2012-14 været to drabstilfælde i 2012, men ingen i hverken 2013 eller 2014. Antallet af forsøg på manddrab er faldet fra syv hændelser i 2012 til én i 2013 og én i 2014. I relation til den alvorlige bandekriminalitet, må dette konstateres at være en positiv udvikling, uanset, at der kan være flere årsager hertil.
- På baggrund af politiets kvalitative gennemgang af anmeldelser i området vurderes der at være en svag tendens til fald i antallet af banderelaterede voldshændelser, hvorimod der har været en svag tendens til stigning i ikke-banderelaterede voldshændelser. Sidstnævnte faktor er ikke en del af Projekt Pin-Points fokusområde.
- Der er konstateret et fald i røveri-relaterede anmeldelser, hvilket kan skyldes flere faktorer, eksempelvis den øgede politimæssige tilstedeværelse (som muligvis medfører en kriminalitetsmigration til andre områder) eller at banderne ikke udøver denne type af kriminalitet i deres eget område. Ligeledes kan faldet muligvis relateres til det relativt høje antal af frihedsberøvede individer med banderelationer i området, hvilket formentlig har afskrækket flere af de unge i området fra at begå denne klassiske berigelseskriminalitet.

politimæssig tilstedeværelse fra flere grene af Københavns Politi. Derudover har antallet af straffelovsovertrædelser ligget nogenlunde konstant i perioden.

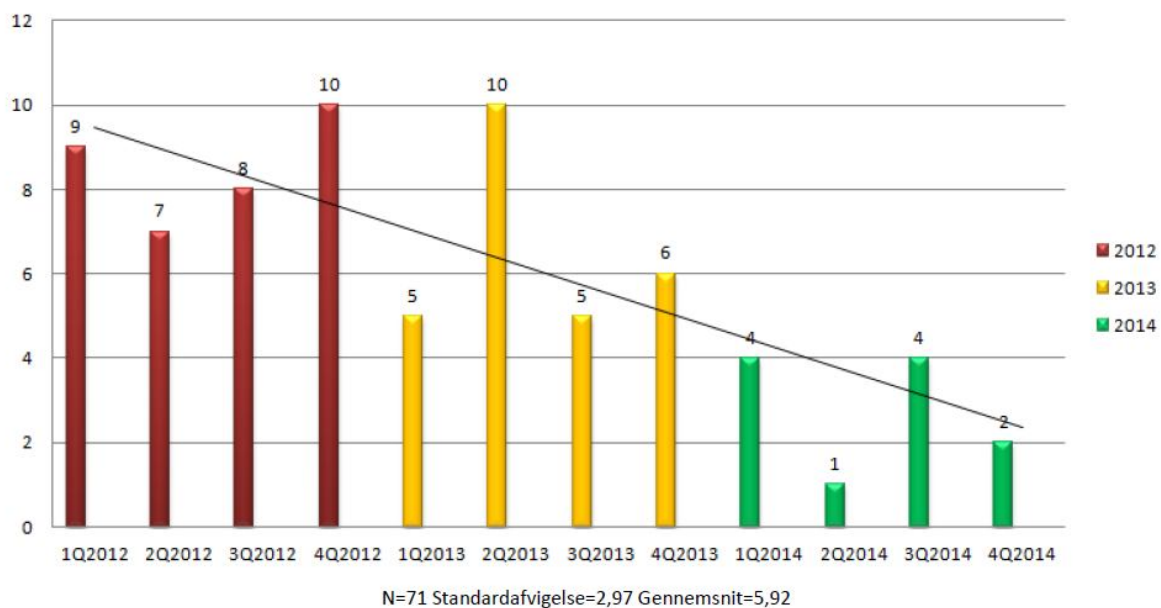
Samlede antal straffelovsovertrædelser



Røveri og lign.

Antallet af røveri-relaterede anmeldelser i perioden viser en positiv udvikling, i det antallet af anmeldelser er faldet markant i 2014 set i forhold til baseline-året 2012 og implementeringsåret 2013. Udviklingen er dog baseret på ret få antal sager.

Anmeldelser for røveri



Faldet i røveri-relaterede anmeldelser kan skyldes flere faktorer, eksempelvis den øgede politimæssige tilstedeværelse (hvilket kan resultere i en kriminalitetsmigration til andre områder) eller at banderne ikke udøver denne type af kriminalitet i deres eget område. Ligeledes kan faldet muligvis relateres til det relativt høje antal af frihedsberøvede individer med banderelationer i området, hvilket formentlig har afskrækket flere af de unge i området fra at begå denne klassiske berigelseskriminalitet.

Den operative og efterforskningsmæssige indsats har formentlig, sammenholdt med dialogindsatsen fra eksempelvis kommunale gadeplansmedarbejdere og lokalpolitiets synlighed, medvirket til en samlet nedgang i denne kriminalitetstype. Bl.a. har SSP-samarbejdet medvirket til, at flere unge har fået adgang til de koordinerede ydelser i kommunalt regi. Dog må der også forventes et mørketal inden for de røveri-relaterede kriminalitetshændelser, da borgeren ikke nødvendigvis anmelder kriminaliteten, såfremt det frarøvedes værdi er mindre end forsikringens selvrisko.