

AFSLUTTENDE STATUSRAPPORT

OMRÅDEFORNYELSEN CENTRALE VESTERBRO 2011 - 2017

Områdefornyelsen arbejder for at skabe bedre fysiske, kulturelle og sociale rammer på det Centrale Vesterbro Øst og Vest. Indsatsen er finansieret i fællesskab mellem staten og Københavns Kommune.



BAGGRUNDSOPLYSNINGER

Områdefornyelsesprojektets titel: Områdefornyelsen Centrale Vesterbro Øst og Vest	Projektleder i kommunen: Navn: Esben Tjørnevig Henriksen Adresse: Islands Brygge 37, 430 Postboks 339 Postnr. & By: 2300 København S Tlf.nr.: 2114 2764 E-mail: as5g@tmf.kk.dk
Sagsnr.:	
Kommune: Københavns Kommune	
Tilsagnsdato: 6. marts 2012	
Afsluttes: 26. januar 2017	
Tildelt udgiftsramme i kr.: 60.000.000 kr.	

INDHOLDSFORTEGNELSE

Indhold

Baggrundoplysninger	2
Indholdsfortegnelse	3
Kort over Områdefornyelsen Centrale Vesterbros afgrænsning	4
Introduktion	5

KAPITEL 1: Borgerinddragelse (Delmål 1)

Borgerinddragelse	8
Plads til forskel	9
Strategi for inddragelse af socialt udsatte	10
Lighed i sundhed i Ældrelivet	11
By-X	12

KAPITEL 2: Fysiske anlæg og forbedringer (Delmål 2)

Fysiske anlæg og forbedringer	14
Fysiske anlæg	15
Enghaveparken	16
Litauens Plads	18
Tove Ditlevsens Byrum	21
Liva Weels Plads	24
Cykelgenveje ved Yrsa Plads og Cirkeline Plads	27
Alsgadekvarteret	28
Strategi for hjørner og mindre fysiske projekter	30
Kreativt Forum og Byens Hegn	34
Bygningsfornyelse og Gårdhaver	36

KAPITEL 3: Kulturelle og sociale indsatser (Delmål 3)

Kulturelle og sociale indsatser	40
Pulje til borgerinitiativer	41
Fælles sekretariat og arrangementer	42
Juletræsfest og partnerskaber målrettet (udsatte) voksne	46
Partnerskaber målrettet (udsatte) voksne og ældre	47
Partnerskaber målrettet børn og unge	49

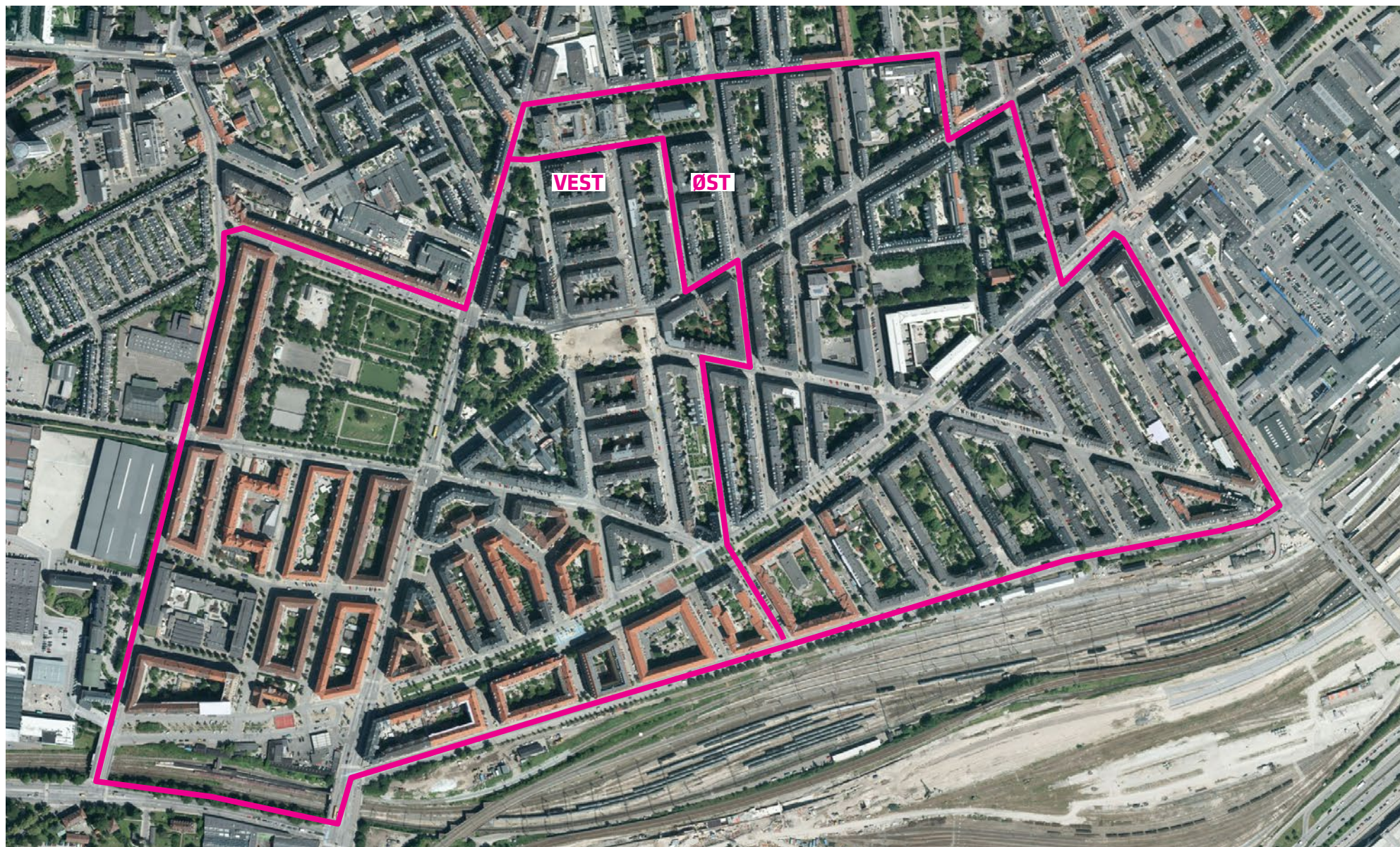
KAPITEL 4: Trafikale foranstaltninger (Delmål 4)

Trafikale foranstaltninger	55
----------------------------	----

KAPITEL 6: Erfaringer og resultater

Resultater	58
Erfaringer	62
Investeringer	67
Forankring	68

Kort over Områdefornyelsen Centrale Vesterbros afgrænsning



Introduktion

Hovedformålet med Områdefornyelsen centrale Vesterbro har været at give et helhedsorienteret løft til det centrale Vesterbro både fysisk, kulturelt og socialt. Fornyelsen er sket med udgangspunkt i områdets særlige udfordringer, behov og potentialer, som beskrevet i kvarterplanen for Områdefornyelsen centrale Vesterbro.

Det centrale Vesterbro var ved områdefornyelsens start præget af en polarisering mellem kvarterets meget udsatte grupper og det stadig stigende antal ressourcestærke børnefamilier. Områdefornyelsen har derfor haft fokus på at styrke sammenhængskraften og rammerne for samarbejdsindsats i et mangfoldigt kvarter, hvor der leves mange forskellige tilværelser.

Det har ligeledes været en gennemgående ambition i alle områdefornyelsens indsatser at inddrage de grupper, der normalt ikke bliver hørt, i udviklingen af deres eget byområde.

Rapportens indhold og metodik

Denne publikation er Områdefornyelsen Centrale Vesterbros afsluttende statusrapport til Københavns Kommune og Trafik-, Bygge- og Boligstyrelsen.

Hensigten med rapporten er at samle op på de forskellige igangsatte projekter fra kvarterplanen, gennemgå resultater og følge op på de opstillede succeskriterier. Rapporten har ligeledes til hensigt at gøre status på seks års omfattende byfornyelse af det centrale Vesterbro.

I forbindelse med afslutningen af områdefornyelsen på Vesterbro, er der gennemført følgende evalueringsaktiviteter, der vil indgå som baggrundsmateriale i denne rapport:

- **Megafonundersøgelser** foretaget i henholdsvis 2012 og 2016. Der er anvendt en repræsentativ bruttostik-

prøve og gennemført 300 brugbare telefoninterviews. Gennemførelsesprocenten lever op til et 95 % signifikansniveau.

- Områdefornyelsens aktiviteter og projekter illustreres løbende med billeder taget af eller for Områdefornyelsen centrale Vesterbro.
- **Bylivs- og trafiktællinger** foretaget af Københavns Kommune i 2012 og 2016/2017.
- **Data fra Københavns Kommune Statistikbank** og Københavns Kommunes interaktive kort (KKkort).
- **Tryghedsundersøgelser** fra Københavns Kommunes Tryghedsindeks 2011 og Tryghedsindeks 2012, samt Tryghedsundersøgelsen 2017, der er foretaget af Epinion. Fra 2015 har Københavns Tryghedsundersøgelse erstattet Københavns Tryghedsindeks, hvorfor sidstnævnte rapport er udarbejdet forskelligt fra de tidligere.
- **En kvalitativ evaluering af de indgåede partnerskaber**
- **Interviewundersøgelse med styregruppen**
- **Evaluering af områdefornyelsens tre puljer**
- **Opfølgning på om succeskriterierne er opfyldt**

Rapportens opbygning

Rapporten er struktureret ud fra Trafik-, Bygge- og Boligstyrelsens afsluttende statusrapport for beslutninger om områdefornyelser og forholder sig til de fire delmål, der er opstillet af styrelsen, og som områdefornyelsens forskellige indsatser kan inddeles efter.

Det første kapitel forholder sig til Ministeriets første

delmål 'Borgerinddragelse'. Her gøres status på de fire konkrete indsatser, som områdefornyelsen har gennemført med henblik på at inddrage de grupper, der normalt ikke deltager i byudviklingen, i fornyelsen af det centrale Vesterbro.

I andet kapitel gennemgås de fysiske anlægsprojekter, der hører under det andet delmål 'Etablering og forbedring af tove, pladser og opholdsarealer'. Herunder hører også bygningsfornyelse og etablering af fælles gårdhaver, samt netværket Kreativt Forum og dets to puljer til lokale projektmagere og udsmykning af bydelens grønne metrohegn.

Tredje kapitel følger op på tredje delmål 'Etablering af kulturelle og særlige boligsociale foranstaltninger'. Her gøres status på de forpligtende partnerskaber, som områdefornyelsen har indgået med lokale, såvel som andre aktører. Desuden gives der her en status på områdefornyelsens 'Pulje til Borgerinitiativer'.

Fjerde kapitel forholder sig til Trafik-, Bygge-, og Boligstyrelsens fjerde og sidste delmål 'Etablering af særlige trafikale foranstaltninger'. Det omhandler, hvordan områdefornyelsen har arbejdet med projektet 'Trafik & Byrum', herunder testning af forskellige byrumsløsninger under overskriften Fleksible Byrum.

Rapportens **femte og sidste kapitel** redegør for områdefornyelsens overordnede mål og resultater, samt refleksioner om den interne organisering, inddragelse af lokale aktører og investeringer. Afslutningsvis præsenteres den overordnede forankringsstrategi, der er anvendt i forhold til de igangsatte projekter, tilbagevendende arrangementer og partnerskaber.



**KAPITEL 1:
BORGERINDDRAGELSE
(DELMÅL 1)**

8 BORGERINDDRAGELSE

Introduktion

Med områdefornyelsens overordnede fokus på demokrati og deltagelse er delmål 1 vedrørende borgerinddragelse det delmål, der går på tværs af alle områdefornyelsens indsatser – fysiske såvel som sociale og kulturelle.

Som redegjort for i midtvejsevalueringen, har områdefornyelsen gennem forskellige metoder og arrangementer arbejdet for at opnå en bredspektret inddragelse, der har appelleret til både de ressourcestærke beboere og til de vesterbroere, der normalt ikke deltager i udviklingen af deres lokalområde.

I tre konkrete indsatser har områdefornyelsen rettet selvstændigt fokus på inddragelsen af børn og unge, ældre samt socialt udsatte og har afprøvet og udviklet forskellige metoder hertil.

I det følgende redegøres for de forskellige inddragelsesindsatser, der har fundet sted sideløbende og i forbindelse med inddragelsen i de fysiske og sociale projekter.

Det drejer sig om "Plads til forskel" under "Strategi for inddragelse af socialt udsatte" (målgruppe: socialt udsatte), "Lighed i Sundhed i Ældrelevet" (målgruppe: ældre) og et partnerskab med By X (målgruppe: børn og unge).



Tegnworkshop på fritidshjemmet UNO, marts 2015

PLADS TIL FORSKEL

Baggrund

Områdefornyelsen ønskede at fremme fredelig sameksistens i en yderst mangfoldig bydel, hvor sammenhængskraften var udfordret.

Proces

I 2014 gennemførte områdefornyelsen debatkampagnen "Plads til forskel" sammen med Vesterbro Lokaludvalg og en bred vifte af sociale organisationer i områder (bl.a. Mændenes Hjem og Foreningen Fisken).

Gennem en række forskelligartede arrangementer og kommunikation i lokale og nationale medier, blev der sat fokus på sameksistens mellem vidt forskellige grupper med forskellige baggrunde, ressourcer og behov.

Der blev bl.a. gennemført en "retssag" hvor repræsentanter for forskellige synspunkter debatterede med lokale beboere som vidner. Dette projekt var med til både at sætte ord på den hjemløse stiknarkomans og den nybagte børnefamilies behov og ønsker til en god bydel.

Der blev i forbindelse med projektet gennemført følgende aktiviteter:

- Januar–april 2014: I alt fire arbejdsgruppemøder med temaet "Plads til forskel": ca. 45 deltagere i alt.
- April 2014: Seks oplæsninger på sociale væresteder på Vesterbro: ca. 50 deltagere i alt.
- 29. april 2014: Samtalsalon om naboskab på Vesterbro: 7 deltagere.
- 10. maj 2014: Teatret Brændende Kærlighed optræder på Vesterbros gader: ca. 200 deltagere.
- 11. maj 2014: Nabohygge i Alsgadekvarteret: ca. 30

deltagere.

- 15. maj 2014: Gadeevent, "Plads til forskel": ca. 40 deltagere.
- 18. maj 2014: Byvandring på Vesterbro, "Plads til for-

skel": 33 deltagere.

- 24. maj 2014: Debatmøde "Fri Proces" eller "Retssag": ca. 70 deltagere.



Plads til forskel, 2014

STRATEGI FOR INDDRAGELSE AF SOCIALT UDSATTE

Baggrund

Vesterbro har mange sociale organisationer og aktører. Blandt de mest fremtrædende kan nævnes Mændenes Hjem, Settlementet, FISKEN og Café Klare. Områdefornyelsens fokus har derfor været på at styrke netværket mellem disse aktører med henblik på at sikre en koordineret indsats, frem for at opbygge nye konkurrerende parallelindsatser.

Proces

Områdefornyelsen nedsatte et "Netværk for sociale aktører" på Vesterbro. Her kunne deltagerne diskutere aktuelle udfordringer og mulige samarbejder i arbejdet med de udsatte grupper.

Herudover har netværket haft en konkret funktion i forhold til at kvalificere områdefornyelsens fysiske projekter, så de kunne blive socialt bæredygtige, ligesom deltagerne i netværket har givet input til områdefornyelsens arbejde med at inddrage udsatte grupper.

Succeskriterier i kvarterplanen:

- 2012-17: Mindst tre konkrete metoder udvikles til at inddrage socialt udsatte i byudviklingen. **Gennemført, jf. projektet "Plads til forskel".** Endvidere har værestedet Mændenes hjem samt Foreningen FISKEN, som en del af metodeudviklingen, gennemført interviewundersøgelser med deres brugere om deres brug af bydelen og ønsker til udviklingen, med støtte fra områdefornyelsen. Disse ønsker er inddraget i udviklingen af flere byrumsprojekter, bl.a. Alsgadekvarteret

Publikationerne er offentliggjorte og tilgængelige fra Kø-

benhavns Kommunes publikationsdatabase.

- Tilknytning af en Ph.d. Studerende. **Ikke gennemført.** Der blev ikke opnået støtte til Ph.d.'en. Områdefornyelsen valgte i stedet selv at afprøve forskellige inddragelsesmetoder i forbindelse med andre projekter.



Netværksdag for Netværk for sociale aktører, november 2014

LIGHED I SUNDHED I ÆLDRELIVET

Baggrund

Projektet fokuserede på at udvikle metoder til, hvordan ældres deltagelse kunne fremmes i byudviklingen. Projektet blev gennemført i samarbejde med Ministeriet for By, Bolig og Landdistrikter, Områdefornyelsen Gl. Valby, Sundheds- og Omsorgsforvaltningen og Frivilligcenter Vesterbro.

Proces

Der blev gennemført en række slentreture for beboerne fra kvarterets plejehjem, hvor de ældre forholdt sig til forskellige byrumsløsninger og deltog i forskellige aktivitetsmuligheder. Dette gav værdifulde indsigter i de ældres behov og præferencer, hvilket var med til at kvalificere flere af områdefornyelsens indsatser, bl.a. Enghaveparken, Liva Weels Plads, Byens Hegn og Litauens Plads.

Succeskriterier i kvarterplanen:

- Mindst 9 ældre borgere er interviewet som et led i planlægningsfasen. **Gennemført.**
- Mindst 100 ældre borgere har deltaget i projektets aktiviteter/forløb. **Gennemført.**
- 90 % af de ældre, der har deltaget, har haft en positiv oplevelse. **Gennemført.** *Den generelle stemning blandt deltagerne var positiv.*
- Der er afholdt to workshops med projektets samarbejdspartnere, hvor der er reflekteret over samarbejdet på tværs, og udarbejdet et oplæg til en fremtidig lokal samarbejdsmodel og dennes forankring. **Gennemført.**
- De indhentede erfaringer er blevet indsamlet og

videregivet til Sundheds- og Omsorgsforvaltningen og andre permanente aktører i lokalområderne. **Gennemført.**

- Der produceres en film til brug i områdefornyelser, sundhedsforvaltninger og frivilligcentre. **Gennemført.** *Der er udarbejdet 2 film på hhv. 2 og 8 minutter. www.youtube.com/watch?v=pidfQIKLycg*
- Der udarbejdes en rapport, der beskriver projektets erfaringer og anbefalinger. Rapporten er distribueret

til inspiration for andre kommuner, områdefornyelser, frivilligcentre, frivillige organisationer mv. via Ministeriet for By- Bolig- og Landdistrikter. **Gennemført.**

- Resultaterne er publiceret i et landsdækkende medie. **Gennemført.** *Resultaterne og produkterne blev præsenteret på en landsdækkende konference den 3. december 2014. I forbindelse med publiceringen af resultaterne blev der udsendt en pressemeddelelse fra Ministeriet for By-, Bolig- og Landdistrikter, hvor der indgik en udtalelse fra Københavns Kommunes Sundheds- og Omsorgsborgmester.*



Byvandring med daghøjskolen Madam Blå, september 2014

Baggrund

By X arbejder med inddragelse af børn og unge i byudviklingen. Hensigten med partnerskabet var at inddrage børn og unge i udviklingen af konkrete byrum i kvarteret.

Proces

Arbejdet med inddragelse af børn og unge i byudviklingen fandt sted i forbindelse med de fysiske indsatser Litauens Plads og Enghaveparken.

Der blev gennemført en række idéudviklingsforløb for eleverne på de nærliggende skoler (Oehlenschlägersgades Skole, Tove Ditlevsens Skole og Vesterbro Ny Skole). Her fik eleverne mulighed for på en kreativ måde at beskrive deres behov og ønsker til områdefornyelsens byrum. Dette medførte mange spændende forslag og ideer, hvoraf flere er blevet inkluderet i de fysiske projekter.

Succeskriterier i kvarterplanen:

- 2012-14: Der udarbejdes bylivsundersøgelser, der skal danne vidensgrundlag for det videre inddragende arbejde i forbindelse med de fysiske indsatser i Enghaveparken og Litauens Plads. **Gennemført.**
- 2013-15: Gennemføre minimum seks borgerinddragende arrangementer i forbindelse med arbejdet med Enghaveparken og Litauens Plads. Særligt med fokus på at inddrage børn og unge. **Gennemført.**
- 2012-2015: Minimum 500 børn fra Centrale Vesterbro Øst og Vest's institutioner deltager. **Gennemført.**
- 2014-15: Udarbejde evalueringer og en samlet redegørelse over børnenes ideer og visioner for Enghaveparken og Litauens Plads. **Gennemført.** [Video.kk.dk/video/7675910/enghaveparken-i-brnehjde](http://video.kk.dk/video/7675910/enghaveparken-i-brnehjde)



By X børneworkshop i Enghaveparken, 2012

**KAPITEL 2:
FYSISKE ANLÆG OG
FORBEDRINGER
(DELMÅL 2)**

14 FYSISKE ANLÆG OG FORBEDRINGER

Introduktion

Det centrale Vesterbro er sammen med Indre Nørrebro den bydel i København med færrest rekreative og grønne friarealer. Det centrale Vesterbro har ca. 2 m² rekreativt og grønt friareal pr. beboer, mens gennemsnittet i Københavns Kommune er 25 m² pr. beboer. Samtidig har mange af det centrale Vesterbros pladser og gader fremstået slidte og utidssvarende.

Det har derfor været essentielt for områdefornyelsen at sikre, at de eksisterende byrum og friarealer levede op til deres fulde potentiale og blev opgraderet og gjort attraktive for Vesterbros borgere.

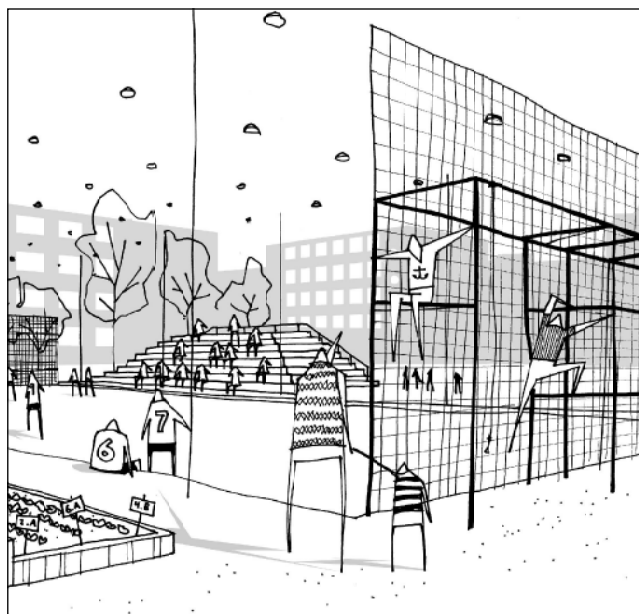
Områdefornyelsens fysiske indsatser kan opdeles i:

- **13 fysiske anlægsprojekter**, der havde haft til formål at øge den funktionelle og rekreative værdi for områdets lokale.
- **En strategi** for uudnyttede hjørner.
- **Mindre fysiske projekter.**
- **Et kreativt forum** for lokale projektmagere med en tilhørende pulje til støtte af kunst og oplevelser i bydelen.
- **En indsats målrettet kunst og kreativitet** på og omkring områdets metrohegn på Enghave Plads og Sønder Boulevard.
- **En byfornyelsesindsats**, der havde til formål at hæve boligstandarden i de lejligheder med installationsmangler på det centrale Vesterbro.

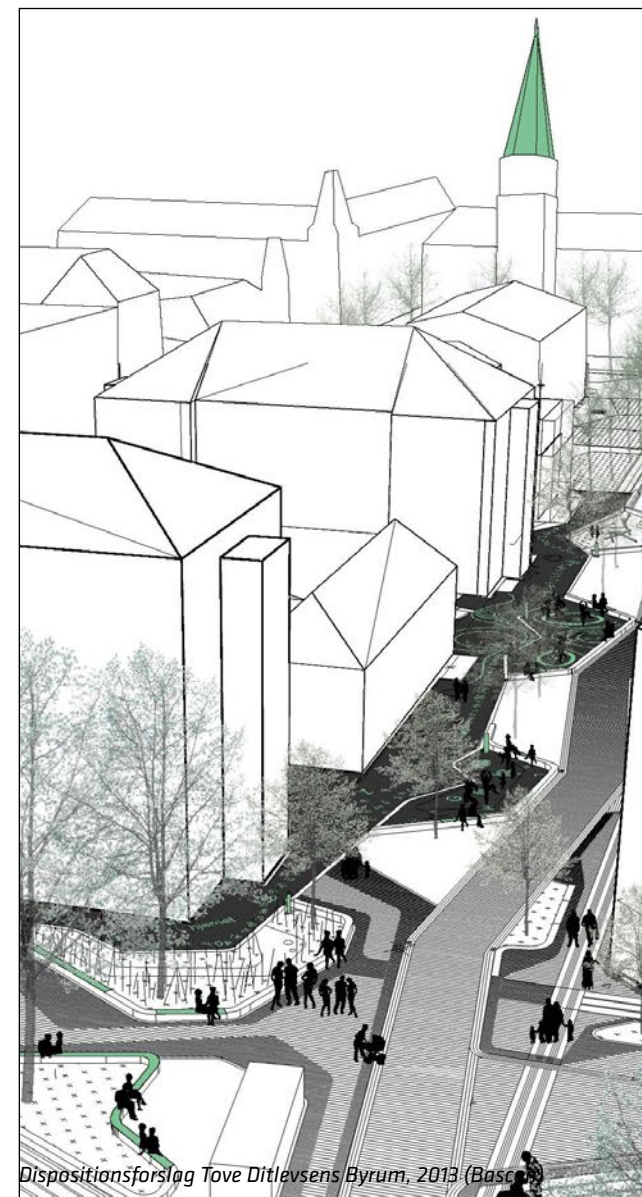
Resultater

I det følgende kapitel vil de enkelte indsatser blive gennemgået og der vil blive fulgt op på succeskriterierne fra kvarterplanen.

Områdefornyelsens styregruppe besluttede i forbindelse med områdefornyelsens midtvejsstatus, ikke at gennemføre de fysiske indsatser Haderslevgade, Plads ved Bevtoftgade og Vesterfælledvej. Der følges derfor ikke op på succeskriterierne for disse projekter. I stedet blev midlerne omprioriteret til et fysisk anlægsprojekt i Alsgadekvarteret, som vil blive beskrevet i rapporten.



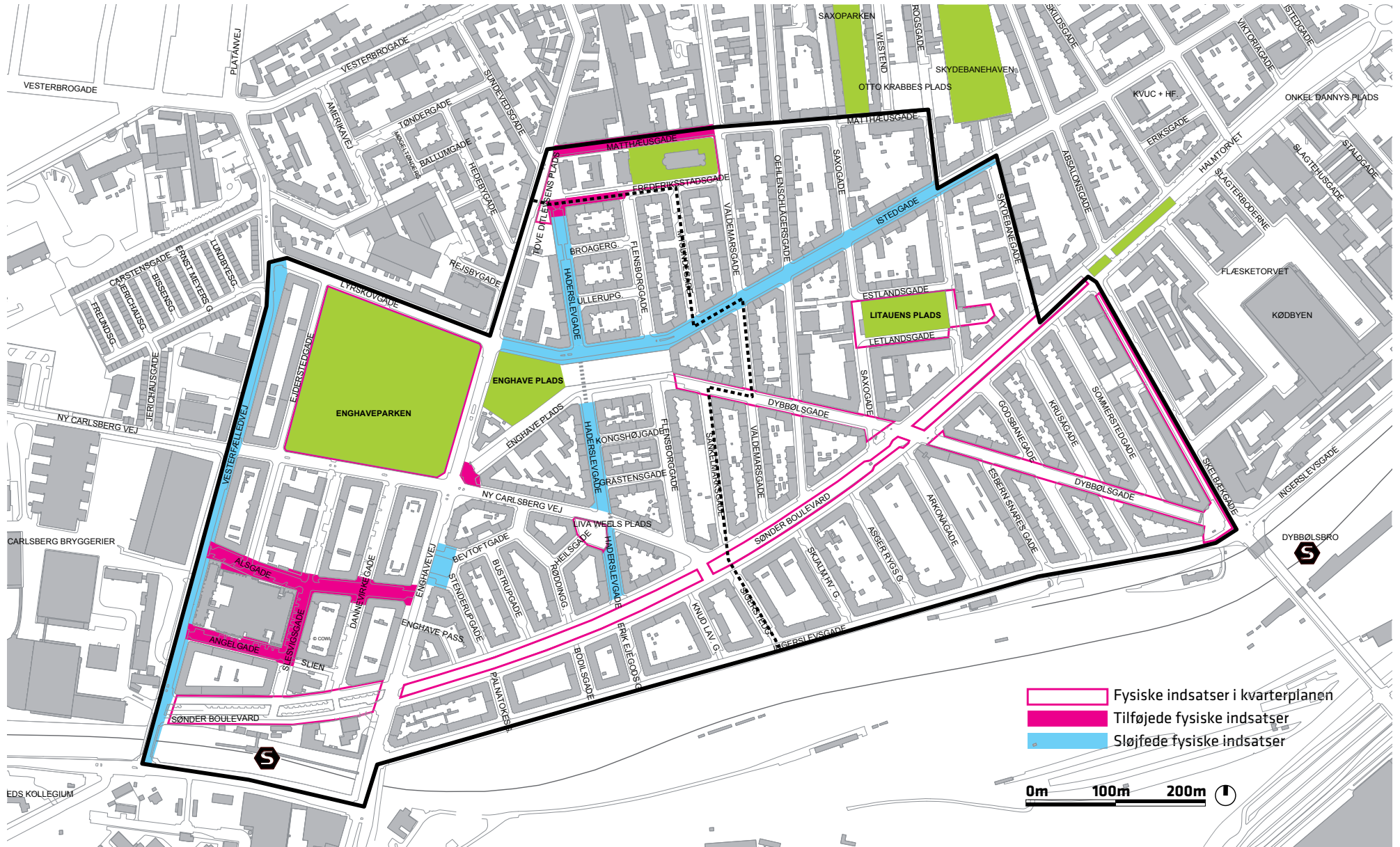
Dispositionsforslag Liatuens Plads, 2014
(Gottlieb Paludan, Park arkitekter og Sloth Møller)



Dispositionsforslag Tove Ditlevsens Byrum, 2013 (Basc)

FYSISKE ANLÆG

Oversigt over fysiske indsatser





Enghaveparken, 1953. Foto: Lokalkarkivet



Indvielse af den restaurerede musiktribune, 3. september 2016



Læskur for renovering



By X børneworkshop i Enghaveparken, 2012



Læskur efter renovering, 2016

ENGHAVEPARKEN

Centrale Vesterbro Vest

Baggrund

Enghaveparken blev opført i 1928 i en arkitektonisk brydningstid mellem nyklassicisme og modernisme. Parken er oprindeligt tænkt som Vesterbros folkepark, der med sin unikke arkitektur og indretning, med forskellige rum, kunne danne rammen om mange forskellige aktiviteter.

Fornyelsen af Enghaveparken har til formål at revitalisere parken som Vesterbros folkepark – et grønt og rekreativt samlingssted for alle. Den skal være indbydende og tryk døgnet rundt og dække forskellige behov for en meget mangfoldig brugergruppe. Fornyelsen holdes inden for en landskabsarkitektonisk fredning af parkens struktur samtidig med, at der skal tilbageholdes 24.000 m³ skybrudsvand i primært overjordiske magasiner.

Proces

Områdefornyelsen har gennemført et omfattende inddragelsesarbejde i forbindelse med fornyelsen af Enghaveparken. Projektet har haft en engageret arbejdsgruppe tilknyttet siden projektets opstart i 2012. To repræsentanter fra den lokale arbejdsgruppe sad med i bedømmelsesudvalget, hvor de var med til at vælge COWI, Tredje Natur og Platant som vindende rådgiverteam for fornyelsesprojektet.

Arne Jacobsens Bygninger

Områdefornyelsen opdagede som et led i arbejdet med at tiltrække fondsmidler til projektet, at parken rummer Arkitekt Arne Jacobsens første bygningsværker. Som en del af fornyelsen af parken har områdefornyelsen arbejdet for at tiltrække midler til renovering af de eksisterende bygninger samt genopførelse af de to små boder, som arkitekten havde tegnet til parkens indgang mod Enghaveparken.

En bevilling på 11 mio. kr. fra A.P. Møller og Hustru Chastine Mc-Kinney Møllers Fond Til Almene Formaal har muliggjort renoveringen af parkens musiktribune, to læskure og alle fem indgangspartier samt etablering af to nye indgange mod Ny Carlsbergvej og Lyrskovgade.

De to små boder ved hovedindgangen mod Enghavevej bliver også genopført for en bevilling på 5 mio. kr. fra Realdania. Boderne skal danne ramme for kulturelle aktiviteter og socialøkonomisk cafédrift samt medvirke til at skabe liv og øge trygheden i parken.

Skøjtebane på Vesterbro

Efter et stærkt lokalt ønske om at få inkluderet en skøjtebane i fornyelsesprojektet, valgte områdefornyelsens styregruppe i maj 2016 at afsætte midler til en forundersøgelse, så ønsket kunne blive kvalificeret.

I efteråret 2017 afsatte Københavns Kommunes Borgerrepræsentation 10,4 mio. kr. ved de årlige budgetforhandlinger til etableringen af en permanent skøjtebane i parken. Skøjtebanen realiseres som en del af det store fornyelsesprojekt.

Status

Projektet er under detailprojektering og arbejdet forventes påbegyndt primo 2018.

Succeskriterier i kvarterplanen:

- 2012: Min. 10 borgere har tilmeldt sin en arbejdsgruppe for Enghaveparken. **Gennemført med 70 tilmeldte borgere. Cirka 30 medlemmer har været aktive gennem hele projektforløbet.**

- 2012: By X laver omfattende borgerinddragelse for børn og unge med fokus på registrering af ophold, oplevelser, visioner og tryghed. **Gennemført.**
- 2012: Minimum to idéudviklende workshops skal være afholdt for centrale Vesterbros borgere. **Gennemført.**
- 2013: Visioner og skitser til forslag fremlægges for Fredningsnævnet. **Gennemført.**
- 2012-17: Mindst 150 børn fra centrale Vesterbros institutioner kreerer pynt til Enghaveparkens juletræ. **Gennemført.**
- 2012-2017: Minimum 150 vesterbroere deltager årligt i kvarterets juletræsarrangement. **Gennemført.**
- 2015: De nye anlæg er i brug, og der er en stigning i ophold og tryghed på 30 %. **Afventer. Der er foretaget forskellige ophold- og trafikmålinger i perioden 2011-2013, men da fornyelsesprojektet endnu ikke er anlagt, er der i skrevne stund ikke gennemført slutmålinger.**

Økonomi

Midler afsat i kvarterplan	7,38 mio. kr.
Ompriorerede midler	0,24 mio. kr.
Københavns Kommune	49,70 mio. kr.
HOFOR	(ca.) 60,00 mio. kr.
Realdania	4,96 mio. kr.
A.P. Møller fonden	11,99 mio. kr.
TOTAL	134,28 mio. kr.

LITAUENS PLADS

Centrale Vesterbro Øst og Vest



Litauens plads før fornyelsen



Litauens plads før fornyelsen



Indvielse af Litauens Plads, 28. oktober 2016



Anlægelsen af Litauens Plads, 2016



Litauens Plads efter fornyelsen, set fra lommeparken, september 2016

LITAUENS PLADS

Centrale Vesterbro Øst og Vest

Baggrund

Litauens Plads var før en nedslidt asfalteret plads omgivet af høje trådhegn. Boldbanerne så ud som dengang de blev anlagt i 1973, og området blev beskrevet som utrygt og uindbydende. Formålet med fornyelsesprojektet var derfor at åbne pladsen op og øge trygheden i området samt sikre, at kvaliteten af Vesterbros sparsomme rekreative kvadratmeter blev hævet til glæde for naboer og brugere af pladsen.

Proces

Projektudviklingen tog afsæt i en meget engageret arbejdsgruppe med 40 lokale beboere og interessenter, der blev nedsat i 2012. Derudover har By X kørt et inddragelsesforløb med børnene fra Oehlenschlägergades Skole og indsamlet deres idéer til det kommende byrum.

På baggrund af det udarbejdede program valgte arbejdsgruppen Gottlieb Paludan og PARK Arkitekter som rådgiverteam til opgaven. Det har budt på udfordringer undervejs at pladsen både skulle indrettes så den kunne fungere som offentlig plads og samtidig som en udvidelse af skolegården for de mange elever på Oehlenschlägergades Skole.

Nyt liv til lommeparken

I forbindelse med omprioriteringen af restmidler tilførte områdefornyelsens styregruppe ekstra midler til nyt græs og belysning af lommeparken på Litauens Plads, så den færdige plads kunne fremstå sammenhængende.

Status

Litauens Plads stod færdig i efteråret 2016 og blev indviet i samarbejde med Settlementet Børn & Unge og Cafe Sonja.

Litauens Plads er blevet omdannet fra en nedslidt byrum domineret af en asfalteret og indhegnet boldbane til et multifunktionelt byrum, der kan tilgodese flere behov end tidligere.

Pladsen er nu til glæde for børn fra områdets skole og institutioner samtidig med, at flere forskellige brugergrupper kan indtage pladsen udenfor skoletiden. Pladsen er indrettet til at tilgodese flere forskellige aktivitetstyper, samt ophold og rekreativ brug.

65 % af de adspurgte borgere er enten meget tilfredse eller tilfredse med Litauens Plads efter den er blevet fornyet.
Megafon, 2016

64 % af de adspurgte borgere er meget trygge eller trygge ved at færdes på Litauens Plads i aften/nattetimerne efter pladsen er blevet fornyet.
Megafon, 2016

Succeskriterier i kvarterplanen:

- 2013: Minimum 10 borgere og brugere af Litauens Plads har tilmeldt sig arbejdsgruppen. Områdefornyelsen arbejder for, at arbejdsgruppen afspejler nærmiljøer og brugerne herunder børn, socialt udsatte og de to almene boligafdelinger. **Gennemført.** *Der har været en arbejdsgruppe på 40 personer tilknyttet projektet. Arbejdsgruppen bestod af en blanding af lokale ildsjæle, repræsentanter fra skolen og børneinstitutioner i nærheden, fra det lokale erhvervsliv, Børne- og Ungdomsforvaltningen samt Teknik- og Miljøforvaltningen.*
- 2014: By X inddrager Oehlenschlägergades Skoles

børn i idéudviklingen af Litauens Plads og omkringliggende byrum. **Gennemført.**

- Arbejdsgruppen og By X præsenterer deres idéer og visioner på to borgermøder, hvor borgerne og brugere af byrummet kan komme med input til det videre arbejde. **Gennemført.**
- 2015: Litauens Plads står færdig. **Gennemført.** *Pladsen stod færdig i efteråret 2016.*
- 2013 og 2016: Foretages en byrumsmåling, der skal dokumentere hvem, hvornår og til hvilket formål Litauens Plads anvendes. **Der er foretaget bylivsmålinger i 2012 og 2017.**
- 2016: Opholdstiden er steget med 10 % og en mere differentieret borgergruppe benytter byrummene. **Gennemført.**

Opholdet er steget markant

Seks gange så mange opholder sig på Litauens Plads i 2017, sammenlignet med 2012. Stikprøvemålingen viste, at antallet af brugere er steget fra 72 personer mandag d. 24. september 2012, til 440 personer tirsdag d. 22. august 2012. Det gennemsnitlige ophold pr. time (kl. 7-18) er således steget fra 6 personer i 2012, til hele 37 personer i 2017.

Antallet af legende børn og voksne er ligeledes steget markant. I 2012 var der 60 legende børn på boldbanerne på Litauens Plads, og i 2017 var der 160 legende børn på Litauens Plads. I 2012 var der 7 legende voksne på boldbanerne på Litauens Plads, og i 2017 var der 48 legende voksne på Litauens Plads.

LITAUENS PLADS

Centrale Vesterbro Øst og Vest

Generelt viser bylivsmålingen, at der i dag er tale om en større differentieret brugergruppe. Udover flere legende voksne, er der talt siddende børn og voksne på pladsen – både på bænke og andre steder – hvilke ikke var tilfælde ved målingen i 2012.

I forhold til, at bylivsmålingen består af to stikprøvemålinger, skal det bemærkes, at vejret var dårligere i 2012, sammenlignet med i 2017. I 2012 var det 8-12 grader, skyet og regn sidst på dagen, og i 2017 var det 15-20 grader og delvist sol.

Økonomi

Midler afsat i kvarterplan

5,25 mio. kr.

Omprioriterede midler

0,76 mio. kr.

Københavns Kommune (budgetmidler)

6,10 mio. kr.

TOTAL

12,11 mio. kr.



Litauens Plads efter fornyelsen, september 2016

TOVE DITLEVSENS BYRUM

Centrale Vesterbro Øst



Frederiksstadsgade før fornyelsen, 2011



Frederiksstadsgade efter fornyelsen, 2016



Tove Ditlevsens byrum før fornyelsen, september 2011



Tove Ditlevsens byrum efter fornyelsen. Digtet "De evige 3" af Tove Ditlevsen, november 2015

TOVE DITLEVSENS BYRUM

Centrale Vesterbro Øst

Baggrund

Da områdefornyelsen startede, skulle Tove Ditlevsens Skole udvides med et ekstra spor for at imødekomme de stadigt flere børn i bydelen. Samtidig var Tove Ditlevsens Plads et byrum, der forekom hengemt og utilgængeligt. Formålet med projektet var derfor at åbne skolegården og området op, og skabe en flydende overgang mellem skolegården, Tove Ditlevsens Plads og de grønne områder omkring Sct. Matthæus Kirke. Samtidig skulle Tove Ditlevsens Plads gøres lysere og tryggere at opholde sig på.

Proces

I foråret 2012 gennemførte områdefornyelsen i samarbejde med SUPERTANKER samt lærere og elever fra Tove Ditlevsens Skole en temauge, hvor eleverne fik mulighed for at udvikle ideer til den fremtidige skolegård/byrum. Én af elevernes idéer blev efter en afstemning realiseret som en midlertidig byrumsinstallation, der også blev opført sammen med skolens elever. Udover at give vigtige input til indretningen af det fysiske anlægsprojekt, fik eleverne en oplevelse af, at deres ideer blev taget alvorligt og deres ønsker realiseret i en demokratisk proces.

Projektudviklingen var forankret i en arbejdsgruppe med 43 tilmeldte lokale beboere og interessenter (herunder Tove Ditlevsens Skole, Sct. Matthæus Kirke og Vesterbro Lokaludvalg). I gennemsnit var der 16 deltagere ved hvert af de i alt syv afholdte arbejdsgruppemøder.

Med inspiration fra bl.a. Guldbergsgade Skole formulerede arbejdsgruppen en vision om et trygt og indbydende byrum, hvor skoleeleverne kunne brede sig i skoletiden og kvarterets børn og unge kunne lege udenfor skoletiden. Projektområdet bestod af tre sammenhængende zoner

med temaerne "transit og ophold" på Tove Ditlevsens Plads, "leg og bevægelse" omkring skolen og til sidst "ro og fordybelse" i kirkehaven omkring Sct. Matthæus Kirke.

Status

Det færdige byrum og den nye skolegård blev indviet i december 2015 og lokalområdet og skoleeleverne har hurtigt taget området til sig.

Tove Ditlevsens Byrum har givet skolens elever flere kvadratmeter til leg og læring med åbningen af skolegården, og Tove Ditlevsens Plads er blevet et lokalt mødested med loppemarkeder, fiskebil og juletræssalg. Skolegården bliver flittigt brugt af kvarterets beboere og kirkehaven danner rammen om det mere rolige ophold.

64 % af de adspurgte borgere er enten meget tilfredse eller tilfredse med Tove Ditlevsens Plads efter den er blevet fornyet.

Megafon, 2016

72 % af de adspurgte borgere er trygge eller meget trygge ved at færdes på Tove Ditlevsens Plads i aften/nattetimerne.

Megafon, 2016

Succeskriterier i kvarterplanen:

- 2013: Minimum ét arrangement præsenterer arbejdsgruppens løsningsforslag for sammentænkning af området. **Gennemført.**
- 2013: Nye netværk er skabt på tværs af sektorer. **Gennemført.**

- 2015: Anlægsarbejdet er slut. **Gennemført.**
- 2015: Opholdstiden i byrummet er øget med 20 procent. *Der er ikke foretaget nogle før-måling på Tove Ditlevsens Plads, da pladsen blev gravet op i forbindelse med skolerenoveringen 2012, ligeledes er opholdstiden ikke målt i 2016, men derimod antallet af brugere. I 2016 opholder sig omkring 139 personer på Tove Ditlevsens Plads på en almindelig hverdag, svarende til et gennemsnit på 14 personer i timen (målt d. 12. sept. 2016).*

Trafiktællinger

Trafiktællinger ved passagen ved Sct. Matthæus Kirke indikerer, at projektets formål med at imødekomme de stadigt flere børn i bydelen, er kommet et skridt nærmere. Antallet af børn under 12 år er steget med 29 %, fra 73 børn under 12 år i 2012, til 94 børn i 2016 .

Overordnet har der ved passagen ved Sct. Matthæus Kirke været et fald i antallet af cyklister og et mindre fald (3 %) i antallet af fodgængere. Sammenlignes trafiktællingerne i juni 2012 og juni 2016 er der generelt både færre cyklister og fodgængere på gaderne , der krydser op til Tove Ditlevsens Plads. Trafikken er faldet med 35 % for cyklister og med 33 % for fodgængere.

Fallet i cyklister på Frederiksstadsgade forklares med, at gaden er blevet ensrettet og belagt med fartdæmpende brosten, og dermed ikke nødvendigvis er en oplagt cykelgade længere.

Den ændrede trafikstrøm kan ligeledes forklares med, at

TOVE DITLEVSENS BYRUM

Centrale Vesterbro Øst

skolegården på Tove Ditlevsens Skole blev åbnet op, og der er skabt flere passager for både cyklister og fodgængere.

En forklaring på faldet i antallet af cyklister på de omkringliggende veje ved Tove Ditlevsens Byrum, kan være det dårlige vejr i 2016, hvor efter-tællinger blev foretaget. Den 12. juni 2012, hvor før-tællingerne blev foretaget, var der sol og 22 grader, og den 14. juni 2016 var der 14 grader, overskyet og byger. Erfaringer viser, at dårligt vejr både har betydning for antallet af cyklister samt ophold i byrummene. Der må derfor tages forbehold for de trafiktællinger, der er foretaget i 2012 og 2016, da vejret er vidt forskelligt.

Ligeledes er det vigtigt at have sig for øje, at målet med den fysiske ændring af Tove Ditlevsens Plads var at skabe et åbent og trygt byrum, hvor folk mødes, og ikke en transportåre igennem bydelen.

Økonomi:

Midler afsat i kvarterplan	7,44 mio. kr.
Overførselssagen 2013-2014	6,00 mio. kr.
Børne- og Ungdomsforvaltningen	2,00 mio. kr.
TOTAL	15,44 mio. kr.



Børnworkshop med elever fra Tove Ditlevsens Skole, 2012

LIVA WEELS PLADS

Centrale Vesterbro Vest



Liva Weels Plads før fornyelsen, 2012



Liva Weels Plads efter fornyelsen, 2016

LIVA WEELS PLADS

Centrale Vesterbro Vest

Baggrund

Målet med Liva Weels Plads var at skabe et fredeligt og lokalt mødested med en klar stenbro-identitet. Det var et lokalt ønske, at dækningsgravene på pladsen skulle indgå i den endelige udformning af pladsen, der primært skulle være rettet mod voksent ophold.

Projektudviklingen tog afsæt i en arbejdsgruppe med 40 lokale beboere og interessenter (herunder Vesterbro Lokaludvalg).

Proces

Områdefornyelsen har sammen med arbejdsgruppen gennemført flere lokale events på Liva Weels Plads, hvor interesserede brugere kunne deltage i arbejdet med at udvikle pladsen. Der er blandt andet blevet afholdt to arrangementer, hvor lokale har været med til at male toppen på pladsens tre dækningsgrave, samt et mindre musikarrangement.

Herudover blev der som et led i udviklingsarbejdet afholdt et "pimp din cykel"-arrangement, der skulle belyse potentialer ved at etablere en "cykelstation" på pladsen, hvor folk kunne pumpe og foretage lettere reparationer af deres cykler. En cykelstation blev efter arbejdsgruppens ønske etableret på pladsen på baggrund af erfaringerne fra arrangementet.

Status

Liva Weels Plads stod færdig i efteråret 2015. For at fremme mødet mellem naboerne i området er der opsat en cykelstation, hvor beboerne kan reparere deres cykler. Beplantningen er af vild og utrimmet karakter for at skabe et anderledes og unikt udtryk til pladsen. Der

er også blevet etableret en del cykelstativer i forbindelse med udformningen af den nye plads og opsat supplerende københavnerbænke efter lokalt ønske.

57 % af de adspurgte borgere er enten meget tilfredse eller tilfredse med Liva Weels Plads efter pladsen er blevet fornyet.

Megafon, 2016

Succeskriterier i kvarterplanen:

- Medio 2012: Minimum 9 borgere i kvarteret har meldt sig til en arbejdsgruppe med henblik på at udvikle idéer til pladsens formål og udformning. **Gennemført.** *Der har været en arbejdsgruppe med 40 beboere fra nærområdet tilknyttet projektet.*
- 2013: Der gennemføres mindst tre arrangementer, hvor interesserede brugere får mulighed for at deltage i arbejdet med pladsen. **Gennemført.** *Der er afholdt i alt 7 arbejdsgruppemøder samt et stormøde på pladsen, en høstfest, et plantekassearrangement mm.*
- 2016: Liva Weels Plads er omlagt og i brug, og der er en stigning i opholdstid og i antal brugere på minimum 30 %. **Delvist gennemført.** *De udførte opholdstællinger indikerer, at der har været en stigning i antallet af ophold på Liva Weels Plads. I juni 2012 benyttede 13 personer Liva Weels Plads, og i september 2016 opholdte 25 personer sig på pladsen. Antallet af observationer er dog så lavt, at udviklingen ikke kan siges at være signifikant, da der er for stor usikkerhed. Ligeledes må der tages højde for, at før-målingen blev foretaget i en sommermåned, hvor efter-målingen blev foretaget medio september.*

Trafiktællinger

Sammenlignes trafiktællinger i juni 2012 og juni 2016, indikerer tællingerne, at der er en signifikant stigning i antallet af fodgængere (11 %) og et fald i antallet af cyklister og folk, der trækker deres cykler (19 %). Tællingerne viser en stigning i antallet af fodgængere med barnevogne på 39 %, fra 65 personer med barnevogne i 2012 til 90 personer med barnevogne i 2016. Grundet det lave antal af observationer skal denne stigning dog tages med forbehold.

Faldet i antallet af cyklister på Liva Weels Plads kan forklares med det dårlige vejr i 2016, hvor efter-tællinger blev foretaget. Den 12. juni 2012, hvor før-tællingerne blev foretaget, var der sol og 22 grader, og den 14. juni 2016 var der 14 grader, overskuet og byger. Erfaringer viser, at dårligt vejr særligt har betydning for antallet af cyklister. Der må derfor tages forbehold for de trafiktællinger, der er foretaget i 2012 og 2016, da vejret er vidt forskelligt. Ligeledes var det ikke et succeskriterium for Liva Weels Plads at skabe bedre cykelforhold, men derimod at skabe et fredeligt og lokalt mødested rettet mod voksent ophold.

Økonomi:

Midler afsat i kvarterplanen
TOTAL

5,34 mio. kr.
5,34 mio. kr.

26 CYKELGENVEJE VED YRSA PLADS & CIRKELINE PLADS

Centrale Vesterbro Øst og Vest

Baggrund

I forbindelse med Cykelpakke V (Budget '12) blev der afsat midler til at etablere en cykelgenvej ved Cirkeline Plads (på hjørnet af Enghavevej og Ny Carlsberg Vej).

Områdefornyelsen så i denne forbindelse et potentiale ved at etablere en ekstra cykelgenvej på Yrsa Plads (på hjørnet af Ingerslevsgade, Dybbølsgade og Skelbækgade). Hermed blev der skabt en sammenhængende cykelforbindelse mellem Enghave Plads og Dybbølsbro Station samt til Bryggebroen og den planlagte cykelslange.

Proces

På Yrsa Plads blev der indkaldt til høringsmøde, blandt andet ved opslag i pladsens pølsepavillion. Projektets arbejdsgruppe var også inviteret til mødet, og blev efterfølgende en orienteringspart i processen.

På Cirkeline Plads blev der ligeledes indkaldt til høringsmøde, men kun en borger mødte op. Derfor blev der lavet en film med vox-pops, interviews, registrering af bevægelser og 1:1 forsøg med den nye cykelrute.

Derudover har der været kommunikeret om begge cykelgenveje via lokale medier og Områdefornyelsens facebookside. Cykelgenvejene har også været kommunikeret ud via nationale medier, såsom Politiken, Metroxpress og Magasinet Kbh.

Der blev afholdt en todelt indvigelse: 1. del på Yrsa Plads målrettet travle morgencyklister og 2. del på Cirkeline Plads, hvor Teknik- og Miljøborgmesteren var til stede, og hvor Woodcouture holdt byggeværkshop og opførte et midlertidigt byrumsmøbel, "Tændstikkerne", der stadig pryder pladsen.

Status

Begge projekter har gavnet mobiliteten og understøttet kvarterplanens visioner om et styrket og varieret byliv, samt større trafiksikkerhed for bløde trafikanter.

Begge pladsers navne var i begyndelsen blot projektnavne, med inspiration fra henholdsvis pladsernes udformning og historie. Vejnavnævnet har dog siden godkendt Vesterbro Lokaludvalgs ansøgning om officiel vejnavneændring, så Yrsa Plads nu er pladsens officielle navn.

Succeskriterier i kvarterplanen:

- 2012: Minimum 10 borgere har tilmeldt sig arbejdsgruppen. **Gennemført.**
- 2012: Der arrangeres et offentligt møde med borgerne i kvarteret og Københavns Kommune, hvor udfordringer og muligheder i forbindelse med en cykelpassage over Yrsa Plads undersøges. **Gennemført.**
- 2012: En cykelpassage over Yrsa Plads er etableret **Gennemført.**
- 2012-2013: Før og eftertællinger af cyklist-flow over Yrsa Plads. **Gennemført.**
- 2013-15: Der gennemføres mindst to aktiviteter, der sætter fokus på ubrugte hjørner i Dybbølsgade **Gennemført.** *Dybbølsgades gadelaug har med hjælp fra områdefornyelsen etableret grønne bede, opholdsmøbler og fitnessredskaber på gadens hjørner.*



De blå lamper på Yrsa Plads, 2012

CYKELGENVEJE VED YRSA PLADS & CIRKELINE PLADS

Centrale Vesterbro Øst og Vest

Opholdstællinger

På Cirkeline Plads forekommer tæt på en fordobling i antallet af ophold, hvis man sammenligner den 4. september 2012 med den 13. september 2016. Den 4. september 2012 opholdte 68 personer sig på Cirkeline Plads, og den 13. september 2016 var der 125 personer.

Stigningen på Cirkeline Plads er særlig stor i morgentimerne fra kl. 7.00-8.45 og i eftermiddagstimerne efter kl. 15.00. Der er ligeledes over en fordobling i antallet af siddende voksne og børn på pladsen, ligesom der er flere legende børn og voksne.

På Yrsa Plads opholdt 74 personer sig den 4. september i 2012 og 67 personer den 12. september 2016. Dette er en forskel på 7 personer. Ser man på, hvad folk foretog sig på pladsen, blev der i 2012 registret 9 personer i kategorien 'erhvervsmæssige/kommercielle aktiviteter', mens ingen personer blev registeret i denne kategori i 2016. Derimod er personer, der sidder på en bænk, steget fra 13 personer i 2012, til 20 personer i 2016.

Trafiktællinger

Både fodgænger- og cykeltrafikken på Cirkeline Plads er steget i perioden fra 2012-2016, når de to stikprøver sammenlignes. Fodgængertrafikken er steget med 46 % og cykeltrafikken er steget med 74 %. Områdefornyelsen er således lykkedes med både at skabe et rum for mere ophold samt at etablere en cykelpassage over Yrsa Plads, der tiltrækker flere bløde trafikanter.

Cykeltrafikken er mere end fordoblet på Yrsa Plads i 2016, sammenlignet med 2012. Fra 3462 cyklister og knallerter den 4. september 2012 til 7513 cyklister og knallerter den

13. september 2016. Stigningen i den øgede cykeltrafik er stødt over hele dagen.

Udviklingen indikerer således, at områdefornyelsen er lykkedes med at etablere en ekstra cykelgenvej, der skaber en sammenhængende cykelforbindelse mellem Enghave Plads, Dybbølsbro Station og cykelslangen.

Økonomi:

Midler afsat i kvarterplan (Yrsa Plads)

Cykelpakke V (Cirkeline Plads)

TOTAL

1,74 mio. kr.

1,00 mio. kr.

2,74 mio. kr



Tændstikkerne på Cirkeline Plads, 2012



Skolehjørnet i Alsgadekvarteret før fornyelsen, 2015



Indvielse af de nye byrum i Alsgadekvarteret, december 2016



Skolehjørnet i Alsgadekvarteret efter fornyelsen, 2016

ALSGADEKVARTERET

Centrale Vesterbro Vest

Baggrund

I forbindelse med områdefornyelsens midtvejsevaluering besluttede styregruppen at samle midler fra tre mindre projekter for at koncentrere indsatsen i et enkelt større projekt i Alsgade, hvor behovet for en indsats var størst. I alt blev 2,8 mio. kr. omprioriteret fra indsatserne Vesterfælledvej, Haderslevgade og Bevtoft Plads.

Alsgadekvarteret, der rummer Vesterbro Ny Skole og Vesterbro Svømmehal, er det mest udsatte område på det centrale Vesterbro, og er præget af utryghed, hashhandel og manglende mødesteder. Tryghed, mødesteder, skolebørn og lokal stemning var derfor nøgleordene for arbejdsgruppen.

Projektudviklingen tog afsæt i en arbejdsgruppe med 20 tilmeldte lokale beboere og interessenter (herunder Vesterbro Ny Skole og Vesterbro Lokaludvalg).

Proces

De nye mødesteder i Alsgadekvarteret er den tredje af områdefornyelsens indsatser, hvor der har været et samarbejde med en lokal skole og Københavns Kommunes Børne- og Ungdomsforvaltning.

Som en del af det indledende arbejde gennemførte områdefornyelsen et forsøg med at åbne Vesterbro Ny Skoles skolegård op. Her blev et hegn erstattet med et byrumsmøbel, der samtidig skulle fungere som pædagogisk markør. Med pædagogisk markør menes en let aflæselig grænse i byrummet, som børnene kan forstå og holde sig inde for, af sikkerhedsmæssige hensyn, uden at skolegården lukkes af.

De positive erfaringer fra forsøget medførte, at den åbne skolegård blev tænkt ind i den permanente fysiske løsning, samt at skolen selv åbnede endnu et stykke af skolegården op og støttede indsatsen økonomisk med 250.000 kr.

Områdefornyelsen har anlagt et lokalt samlingspunkt i sammenhæng med en delvis åbning af Vesterbro Ny Skoles skolegård, samt etableret forskellige hjørner, der fungerer som pauserum og mødesteder for beboerne i kvarteret. Endvidere er der etableret et nyt opholdsrum foran Vesterbro Svømmehal og tryghedsbelysning på Bryggergårdens facade.

Status

De nye mødesteder blev indviet den 1. december 2016 i samarbejde med Vesterbro Ny Skole.

Succeskriterier i kvarterplanen:

Der er ingen formulerede succeskriterier fra kvarterplanen, da projektet blev til i forbindelse med midtvejsevalueringen.

Fornyelsen imødekommer et stort ønske fra lokale brugere og beboere om mere lokalt byliv i kvarteret, større trafik-sikkerhed i Alsgade og øget tryghed gennem hele kvarteret med tryghedsbelysning og nye opholdsmuligheder.

Med åbningen af Vesterbro Ny Skoles skolegård på hjørnet af Slesvigsgade og Alsgade skabes et nyt offentligt byrum til glæde for beboere i kvarteret samtidig med, at skolen og fritidsordningen får forbedrede muligheder for udendørsaktiviteter i skoletiden.

68 % af de adspurgte borgere er enten meget tilfredse eller tilfredse med de tiltag, der er gjort for at forny Alsgadekvarteret.

Megafon, 2016

71 % af de adspurgte borgere er enten meget trygge eller trygge ved at færdes i aften/nattetimerne efter kvarteret er blevet fornyet.

Megafon, 2016

Økonomi:

Omprioriterede midler

2,80 mio. kr.

Børne- og Ungdomsforvaltningen

0,25 mio. kr.

TOTAL

3,05 mio. kr.



"Kokosnødden" på Vesterbro Ny Skole, Alsgadekvarteret, 2015

STRATEGI FOR HJØRNER OG MINDRE FYSISKE PROJEKTER



VESTERBRO'S HJØRNER

Indtag dit hjørne og vær med til at gøre Vesterbro mere beboelig, tryk og attraktiv.



Indvielse af Istedgæstestolen, fleksible byrum, 2015



Borgerinddragelse på Sønder Boulevard Vest, 2015



Præg din boulevard, Sønder Boulevard Øst, 2015

STRATEGI FOR HJØRNER OG MINDRE FYSISKE PROJEKTER

Strategi for hjørner

Baggrund

Formålet med udviklingen af en strategi for hjørner var at give inspiration til, hvordan Vesterbros sparsomme offentlige kvadratmeter kunne udnyttes bedst muligt.

Strategien skulle derfor indeholde en række konkrete bud på, hvordan gadehjørner med små greb kan omdannes til mødesteder eller give identitet til et område.

Proces

Områdefornyelsen har udarbejdet en strategi for hjørner, der tydeliggør, hvordan forskellige typer hjørner med små greb kan udnyttes bedre.

Tankerne fra strategien blev især tænkt ind i forbindelse med den fysiske indsats i Alsgadekvarteret, hvor fokus netop var på ubrugte hjørner og på, hvordan mindre greb kan øge kvaliteten i byrummet og den rekreative brug heraf.

Endvidere har områdefornyelsen, under projektet 'Fleksible Byrum', afprøvet åbningen af skolehjørnet ved Vesterbro Ny Skole og lavet kombineret skolegård og mødested for kvarterets beboere.

Succeskriterier i kvarterplanen:

- 2015: Strategien for hjørner bliver udgivet som en publikation med inspiration og vejledning. **Gennemført.**
- Strategien beskriver minimum fem forskellige muligheder for udnyttelsen af hjørner. **Gennemført.**

Økonomi:

Midler afsat i kvarterplan
TOTAL

0,30 mio. kr.
0,30 mio. kr.

Sønder Boulevard Øst

Baggrund

Den østlige del af Sønder Boulevard blev gennemrenoveret og omlagt til parkstrøg i perioden 1999-2003. I dag er strækningen et af de mest populære og attraktive byrum på det centrale Vesterbro. Ved områdefornyelsens opstart havde områdets beboere nogle forbedringsforslag, som områdefornyelsen ville arbejde videre med at få kvalificeret.

Proces

En arbejdsgruppe bestående af lokale beboere og erhvervsdrivende blev enige om, at der skulle etableres to gøglerstik, der kunne understøtte bylivet i området. Herudover afholdt områdefornyelsen to åbne borgermøder under underskriften "Præg din Boulevard" i foråret 2015, for at samle input til en indsats for den stille del af Sønder Boulevard mellem Sankelmarksgade og Enghavevej.

Projektet førte til etablering af en række opholdsmøbler og et forsøg med et særligt "komposteringsbed", hvor hunde kunne besøge i et dertil indrettet bed til gavn for planter i stedet for som gene for beboerne. Erfaringer fra indsatsen er samlet i en evalueringsrapport.

Succeskriterier i kvarterplanen:

- 2013: En arbejdsgruppe på mindst 4 nedsættes og arbejder med ideer, der kan inddrage og skabe et endnu mere differentieret byliv i og omkring Sønder Boulevard Øst. **Gennemført.** *Indsatsen har haft en arbejdsgruppe på seks interesserede medlemmer bestående af beboere fra nærområdet og erhvervsdrivende fra*

strækningen.

- 2014: Arbejdsgruppen peger på, hvordan man kan mindske de gener, der er forbundet med Metrobyggeriet f.eks. ved kreativt brug af Metrohegnet. Der arrangeres minimum ét møde, hvor interesserede borgere og brugere kan komme med ideer til "Byens Hegn". **Gennemført.**
- 2014: Arbejdsgruppen tager initiativ til en workshop om sammenhængen mellem og mulighederne for ophold og aktivitet på henholdsvis Sønder Boulevard Vest og Øst. **Gennemført.**

Økonomi:

Midler afsat i kvarterplan
TOTAL

0,25 mio. kr.
0,25 mio. kr.

Sønder Boulevard Vest

Baggrund

Ved områdefornyelsens start var Københavns Kommune ganske langt med et projekt, der havde til formål at styrke områdets rekreative karakter og gøre det mere attraktivt samt forbinde Carlsberg og Vesterbro med en gennemgående cykelforbindelse.

Proces

Områdefornyelsens opgave var at facilitere to borgermøder op til anlægsstarten, hvor projektet blev tilpasset de lokales behov. Dertil blev de valgte løsninger yderligere kvalificeret i samarbejde med beboerne og der blev inviteret til byggeworkshop og vedligeholdelsesdage, hvor flere

STRATEGI FOR HJØRNER OG MINDRE FYSISKE PROJEKTER

mødte op og tog del i arbejdet.

I 2015 afholdt områdefornyelsen et event på Sønder Boulevard Vest, hvor naboerne blev bedt om at komme med ønsker til mindre forbedringer på strækningen, som de resterende midler kunne bruges til. Det resulterede i nye bænke, en opbevaringskasse til idrætsredskaber til brug for Settlementets Boldklub og tre nye blomsterkummer.

Succeskriterier i kvarterplanen:

- 2011: Minimum 15 beboere har meldt sig til en arbejdsgruppe for Sønder Boulevard Vest. **Gennemført.**
- 2011: Aktører med fokus på børn og unge i det centrale Vesterbro Vest samarbejder om at inddrage børn og unge i minimum to arrangementer med fokus på områdets udviklingspotentialer. **Gennemført.**
- 2011-2013: Afholdelse af minimum to arrangementer, hvor Sønder Boulevardens borgere og brugere inviteres til at komme med input til projektets udformning. **Gennemført.**
- 2015: Ophold og aktiviteter er steget med 40 %. *Der er ikke foretaget opholdstællinger på Sønder Boulevard Vest.*
- 2015: Oplevelsen af tryghed på Sønder Boulevard Vest er steget med 15 %. **Gennemført.** *Ifølge tryghedsundersøgelsen er den generelle tryghedsfølelse i bydelen steget efter områdefornyelsens tilstedeværelse.*

Økonomi:

Midler afsat i kvarterplan

TOTAL

0,25 mio. kr.

0,25 mio. kr.

Istedgade

Baggrund

Ved områdefornyelsens opstart forelå et ufinansieret skitseforslag for Istedgade. Områdefornyelsen har ikke afsat kvarterplansmidler til projektet, men ville arbejde for at rejse finansiering til det.

Proces

På baggrund af en målrettet indsats fra bl.a. lokaludvalget blev der i løbet af områdefornyelsens første år afsat midler til Istedgade, hvorfor områdefornyelsens engagement i dette projekt ophørte.

Etape 1 og 2 af Istedgade blev anlagt i efteråret 2013 og etape 3 i efteråret 2014.

Succeskriterier i kvarterplanen:

- 2012: Seks borgere har tilmeldt sig arbejdsgruppen for Istedgade. **Gennemført.**
- 2013: Arbejdsgruppen har taget initiativ til en debat om overgangene på Istedgade med fokus på trafik-sikkerhed og bløde trafikanter. **Gennemført** (*i regi af lokaludvalget*).
- 2012-17: Minimum 200 børn er hvert år med til at dekorere hegnet rundt om Metro-byggepladsen og sætte fokus på Områdefornyelsens indsatser og børnenes drømme og visioner. **Gennemført** (*i regi af Byen Hegn*).

Økonomi

Budget 2013 (etape 1 og 2)

Overførselssag 2012-13 (etape 3)

TOTAL

14,40 mio. kr.

29,90 mio. kr.

44,30 mio. kr.

Udgåede fysiske projekter

Baggrund

Styregruppen besluttede i forbindelse med områdefornyelsens midtvejsstatus ikke at gennemføre de tre nedestående projekter og i stedet flytte midlerne til en samlet indsats i Alsgadekvarteret.

Haderslevgade

Grundet Metrobyggeriet på Enghave Plads har det ikke været muligt at lave anlægsarbejder på Haderslevgade mellem Ny Carlsbergvej og Enghave Plads. Den nordlige del af Haderslevgade er blevet anlagt i forbindelse med Tove Ditlevsens Byrum. Styregruppen besluttede derfor at omprioritere resten af midlerne fra indsatsen.

Plads ved Bevtoftgade

Da indsatsen ved midtvejsevalueringen ikke var påbegyndt, og der ikke havde været nævneværdig lokal interesse for projektet, besluttede styregruppen at omprioritere midlerne.

Vesterfælledvej

Teknik- og Miljøforvaltningen havde igangsat et projekt, der arbejdede med overgange og trafiksikkerhed, og som styregruppen vurderede overflødiggjorde områdefornyelsens projekt på samme strækning. Derfor besluttede styregruppen at omprioritere midlerne fra projektet.



Smukificeringsevent på Sønder Boulevard, 2014

34 KREATIVT FORUM OG BYENS HEGN

Kreativt Forum

Kreativt Forum er et netværk under Områdefornyelsen centrale Vesterbro. Formålet med Kreativt Forum var at arbejde for at styrke kunst og kreativitet i bydelen, så der kunne opstå flere lokalt forankrede projekter og netværk.

Proces

Kreativt Forum-netværket var løst organiseret og afholdt møder cirka 4-5 gange årligt. På møderne i netværket kunne alle interesserede komme og få input til deres projekter og evt. finde potentielle samarbejdspartnere blandt andre i netværket.

Netværket rådede over en af områdefornyelsens puljer, hvor de interesserede kunne søge om støtte til gennemførelse af deres kreative projekter. Puljen blev administreret af en tovholdergruppe bestående af kreative aktører fra forummet og medlemmer af områdefornyelsens styregruppe.

Forankring af Kreativt Forum

Kreativt Forums online-platforme er blevet forankret hos medlemmer af tovholdergruppen, så netværket kunne fortsætte efter områdefornyelsen, dog uden puljemidler. En af erfaringerne fra netværket har været, at det har givet mening at informere om de andre puljer, som det er muligt at søge. På den måde er der også sket en oplysning af de deltagende, så de kan fortsætte med at lave kreative kunstprojekter på det centrale Vesterbro efter områdefornyelsens afslutning.

Succeskriterier i kvarterplanen:

Kreativt Forum har ikke succeskriterier i kvarterplanen, der forholder sig specifikt til puljens bevillinger, arrangementer eller lignende.

Byens hegn

Byens Hegn var en mindre arbejdsgruppe under Kreativt Forum, der specifikt arbejdede med udsmykningen af bydelens metrohegn på Sønder Boulevard og Enghave Plads. Formålet hermed var at mindske naboernes gener i forbindelse med metrobyggeriet ved at udsmykke de grønne byggepladshegn med kunst.

Proces

Byens Hegn-arbejdsgruppen var åben for alle og bestod af seks borgere, der også deltog i Kreativt Forum. De havde en selvstændig pulje, som kunne uddeles til de kunstnere, der udsmykkede metrohegnene på Vesterbro.

Det skete primært i forbindelse med det årlige udsmykningsevent Smukificering (afholdt 2012-2016), hvor lokale, danske og internationale kunstnere udsmykkede metrohegnet på Sønder Boulevard over en weekend. Eventet opstod i et samarbejde mellem områdefornyelsens tovholdergruppe, sekretariatet og Metroselskabet.

Forankring af Byens Hegn

Vesterbros grønne metrohegn fjernes i løbet af 2017, så det vil ikke være nødvendigt eller muligt at videreføre projektet eller arbejdsgruppen herefter.

Succeskriterier i kvarterplanen:

- 2012-2017: Minimum 200 børn fra kvarterets skoler er hvert år med til at dekorere hegnet. **Gennemført.**
- 2012-2017: Områdefornyelsen bidrager minimum hver anden måned med et nyhedsbrev på hegnet. *Områdefornyelsen havde et infoskab på Metrohegnet ved Enghave Plads og fik efterfølgende opsat et værk i både 2013 og 2014. Begge dele fungerede dog mindre*

godt på grund af både placering og det visuelle udtryk.

- 2012-2017: Projekter af midlertidig karakter skal anvendes i forbindelse med Byens Hegn. **Gennemført.**
- 2014: Der arrangeres minimum ét møde for hver byggeplads, hvor interesserede borgere og brugere kan komme med idéer til projekter på hegnet. **Gennemført** – *der er løbende afholdt møder i Byens Hegns arbejdsgruppe.*

Økonomi:

Midler afsat i kvarterplan (Kreativt Forum)

1 mio. kr.

Midler afsat i kvarterplan (Byens Hegn)

1 mio. kr.

TOTAL

2 mio. kr.

KREATIVT FORUM OG BYENS HEGN



Vesterbros Mangfoldighed af Sesse Kristensen og Anja Nørgaard, Foto: Søren Hytting



Komplimenter af Kit Kjølhede, Enghave Plads, 2015



Kinesisk Hot Pot af Mogu, Dan e- friends, smukificering på Sønder Boulevard, august 2015



Fremtidens Enghave Plads af Jacoba Niepoort, Enghave Plads, 2015

BYGNINGSFORNYELSE OG GÅRDHAVER



BYGNINGSFORNYELSE OG GÅRDHAVER

Bygningsfornyelse

Baggrund

Det centrale Vesterbro har tidligere været udsat for meget omfattende byfornyelse uden, at man kom i mål med udbedring af flere af boligernes installationsmangler. Som led i beslutningen om områdefornyelse på centrale Vesterbro er der fra Ministeriet for By, Bolig og Landdistrikter og Københavns Kommune bevilliget ekstraordinære midler til bygningsfornyelse og etablering af fælles gårdhaver i området.

Med en fordeling mellem statslig og kommunal finansiering på 50/50 er der samlet set bevilliget 36 mio. kr. til Centrale Vesterbro Vest og 36 mio. kr. til Centrale Vesterbro Øst – i alt 72 mio. kr. til disponering i perioden 2012-2015.

Proces

Det har krævet en stor opsøgende indsats for områdefornyelsen at få byfornyelsesmidlerne disponeret til installationsmangler i området - til trods for antallet af utidssvarende boliger.

Den opsøgende indsats har blandt andet bestået af en "Byfornyelses Bazar", presseomtale, indslag i TV Lorry og husstandsomdelte breve til boliger uden toilet eller bad. Dertil er der lavet opsøgende indsats over for tekniske rådgivere og ejendommenes administratorer. I gaderummet har der dels været billboards og dels været afholdt eventet "toiletparaden", hvor skolebørn i området malede en række toiletter, der efterfølgende blev opsat på Sønder Boulevard.

Status

I perioden 2012-2015 er anvendt 124,9 mio. kr. i offentlig

bygningsfornyelsesstøtte, både ekstraordinære midler og ordinære byfornyelsesmidler, til 30 ejendomme og to gårdhaver. Dette har genereret en privat egenfinansiering fra ejerne på 163 mio. kr. De ekstraordinære midler bygningsfornyelse er generelt anvendt til større helhedsrenoveringer og er fordelt på følgende måde:

Bygningsfornyelse i 2012 og 2013

Der var i 2012 og 2013, ved opstarten af områdefornyelsen, efterspørgsel på tilskud til bygningsrenovering, hvorfor fem ejendomme (tre privat udlejning og en andels- og en ejerforening) blev dækket med ca. 33,646 mio. kr. i offentligt tilskud fra de ordinære midler. Egenfinansieringen i 2012 og 2013 var ca. 28,158 mio. kr.

Bygningsfornyelse i det centrale Vesterbro Vest 2013, 2014 og 2015

Med ansøgningsrunden i 2013 er der støttet fire ejendomme med 120 boliger (alle andelsforeninger) i centrale Vesterbro Vest. Det offentlige tilskud udgør 5,931 mio. kr. (inkl. bvb og genhusning). Egenfinansieringen har været 2/3 af de samlede byggeudgifter - i alt ca. 9,919 mio. kr.

Med ansøgningsrunderne i 2014 er der støttet seks ejendomme med 133 boliger (alle andelsforeninger) i det centrale Vesterbro Vest. Det offentlige tilskud udgør 14,138 mio. kr. (inkl. bvb og genhusning). Egenfinansieringen har været mellem 2/3 og 3/4 af de samlede byggeudgifter - i alt ca. 21,440 mio. kr.

Med ansøgningsrunderne i 2015 støttedes tre ejendomme med 150 boliger (to andels- og en ejerforening) i centrale Vesterbro Vest. Det offentlige tilskud udgør 27,975 mio. kr. (inkl. bvb og genhusning). Egenfinansieringen har været 2/3 af de samlede byggeudgifter - i alt ca. 42,631 mio. kr.

Bygningsfornyelse i det centrale Vesterbro Øst 2013, 2014 og 2015

Med ansøgningsrunden i 2013 er der støttet fire ejendomme med 129 boliger (tre andelsforeninger og en ejerforening) i det centrale Vesterbro Øst. Det offentlige tilskud udgør her 11,633 mio. kr. (inkl. bvb og genhusning) og egenfinansieringen har været mellem 2/3 og 3/4 af de samlede byggeudgifter i alt ca. 33,131 mio. kr.

Med ansøgningsrunderne i 2014 støttedes fem ejendomme med 147 boliger (to andels- og en ejerforening samt to privat udlejning) i centrale Vesterbro Øst. Det offentlige tilskud udgør her 16,801 mio. kr. (inkl. bvb og genhusning) og egenfinansieringen har i alle andels- og ejerforeninger været 2/3 af de samlede udgifter. I alt er der egenfinansiering for ca. 17,449 mio. kr.

I med ansøgningsrunderne i 2015 er der støttet tre ejendomme med 100 boliger (to andels- og en ejerforening) i det centrale Vesterbro Øst. Det offentlige tilskud udgør her 5,701 mio. kr. og egenfinansieringen har været 2/3 af de samlede udgifter. I alt er der egenfinansiering for ca. 10,337 mio. kr.



Toiletparade, Sønder Boulevard, 2013

38 BYGNINGSFORNYELSE OG GÅRDHAVER

Mange gårdhaver på det centrale Vesterbro var allerede renoveret forinden områdefornyelsens start i 2012. En gårdhaverenovation var i gang, da områdefornyelsen startede op.

Der er på nuværende tidspunkt igangsat to fælles gårdhaver i det centrale Vesterbro Vest til ca. 9,1 mio. kr. i offentligt tilskud, mens en karré i Vesterbro Vest står på venteliste. Fire karréer i Vest er fortsat vurderet som potentielle til bevilling af fælles gårdhave og to karréer i Øst.

Succeskriterier i kvarterplanen:

- De 21 ejendomme, der har toilet udenfor boligen, og de 28 udlejningsejendomme, der mangler bad, samt de væsentligt nedslidte ejendomme er alle blevet kontaktet. **Gennemført.**
- Minimum seks ejendomme uden indeliggende toilet og minimum otte ejendomme med udlejningsboliger uden bad søger om byfornyelse. **Gennemført. 13 ejendomme har i alt fået etableret 94 wc /baderum.**

Derudover er der foretaget følgende bygningsfornyelse på centrale Vesterbro Øst og Vest:

- 26 ejendomme har fået lavet klimaskærm.
- 29 ejendomme er blevet energioptimeret.
- 18 ejendomme har fået støjvinduer.
- 16 ejendomme har fået fugtsikring/klimasikring.
- 3 ejendomme har fået regnvandsopsamling til fællesvaskerier.
- 1 ejendom har fået opsat solceller.
- 1 ejendom har fået isoleret gårdfacaden og der er etableret tagboliger i tre ejendomme i forbindelse med byfornyelsesarbejderne.



Gårdhave i Alsgade karréen. Enghavevej, Dannevirkegade, Ny Carlsbergvej og Alsgade.

**KAPITEL 3:
KULTURELLE OG SOCIALE
INDSATSER (DELMÅL 3)**

KULTURELLE OG SOCIALE INDSATSER

Introduktion

Et kendetegnede træk ved Vesterbro er, at der allerede, før områdefornyelsen, fandtes mange kreative kræfter i bydelen og et veletableret netværk af kompetente foreninger og organisationer. Områdefornyelsens målsætning har derfor fra start været at styrke de mange eksisterende sociale og kulturelle initiativer i stedet for at gennemføre parallelle eller konkurrerende indsatser.

Områdefornyelsens ambition var at styrke de eksisterende kræfter og fremme deres muligheder for at gennemføre deres arbejder og idéer, eksempelvis med økonomisk støtte, formidling og samarbejde på tværs.

PARTNERSKABER OG PULJE TIL BORGERINITIATIVER

For at understøtte udviklingen af det centrale Vesterbro har områdefornyelsen igangsat en række sociale og kulturelle initiativer i løbet af projektperioden.

Områdefornyelsens kulturelle og sociale indsatser kan opdeles i:

- **En pulje til borgerinitiativer**, hvor kreative og socialt engagerede personer og/eller organisationer kunne søge om økonomisk støtte til at gennemføre deres idéer på det centrale Vesterbro. En separat evaluering af puljen er udarbejdet.
- **16 partnerskaber** er indgået mellem områdefornyelsen og en række forskellige lokale aktører og organisationer, der havde kontakt til relevante målgrupper og de fornødne kompetencer til at håndtere og afhjælpe udfordringer i relation hertil. Formålet med partnerskaberne har været at styrke og udbygge de kreative og sociale organisationer, personer og netværk på det centrale Vesterbro.

Udover de 16 partnerskaber, der er beskrevet i kvarterplanen, er der i løbet af projektperioden etableret yderligere partnerskaber med aktører, som har været involveret i områdefornyelsens projekter eller på anden vis været aktive i området. I denne forbindelse kan partnerskabet Blomstrende By fremhæves, hvorfor det på lige fod med de øvrige partnerskaber vil blive evalueret i dette kapitel.

De 16 partnerskaber kan overordnet inddeles i tre kategorier:

1. Fælles sekretariat og arrangementer:

- Fælles sekretariatet i Kulturanstalten
- Sidegadefest
- Lokalstival
- Vesterbros Juletræsfest
- Blomstrende By (Ikke i kvarterplanen)

2. Partnerskaber målrettet (udsatte) voksne og ældre:

- Gang I Gaden (formidlingscenter)
- Socialøkonomisk pilotprojekt
- Socialøkonomisk virksomhed
- Socialt Spisested for Ældre

3. Partnerskaber målrettet børn og unge:

- Kunstspiren
- Udvikling af Gethsemene Kirke
- Idræt og leg
- Fritidsjob for Unge
- Frivillighedsbutikken
- Musikstudie for Udsatte Unge
- Tilbud til foreningssvage 18+ unge



Sidegadefest, 2014

PULJE TIL BORGERINITIATIVER

Puljen til Borgerinitiativer har til formål at give lokalt engagerede personer og organisationer mulighed for at gennemføre deres ideer, enten selvstændigt eller i samarbejde med områdefornyelsen. Initiativerne skal bidrage til spændende og gerne forskønnende byinventar samt kulturelle og sociale initiativer.

Puljemidler kunne bevilges til ansøgninger under 30.000 kr. af et puljeseekretariat med én repræsentant fra Lokaludvalget, Kulturanstalten, Frivilligcenteret og Områdefornyelsen. Puljeansøgninger under 30.000 kr. kunne søges løbende og havde en behandlingstid på højst 14 dage. Bevillinger over 30.000 kr. blev givet af styregruppen.

Evalueringen af Puljen til Borgerinitiativer blev foretaget i oktober 2015 efter områdefornyelsens styregruppe besluttede at lukke puljen ved udgangen af 2015. Evalueringen består af både en kvantitativ og kvalitativ del. Den kvantitative del belyser, hvilke typer projekter, der har opnået støtte og gør status på puljens økonomi og geografiske spredning på det centrale Vesterbro. Den kvalitative undersøgelse følger op på centrale læringspointer fra de støttede projekter med afsæt i stikprøveinterviews og modtagne evalueringsskemaer fra de støttede projekter.

Efter evalueringen opnåede yderligere tre projekter støtte fra puljen i forbindelse med den sidste uddeling af puljemidler i december 2015. Disse tre projekter er således ikke medtaget i evalueringen.

Lokale samarbejdspartnere og forankring

To kriterier blev tillagt stor betydning under tildeling af puljemidler:

- At projektet gennemføres i samarbejde med lokalt forankrede aktører på Vesterbro.
- At projektet styrker lokale netværk og netværksskabelse med henblik på udvikling af en fælles Vesterbro-identitet.

I forhold til forankring har det været et krav, at projektet blev gennemført af eller i samarbejde med mindst én lokal aktør. Af de i alt 66 støttede projekter har 65 af dem haft mindst én – og ofte flere – lokal(e) samarbejdspartner(e) udover områdefornyelsen. Den eneste undtagelse er "Præg din Boulevard", der i stedet bygger på omfattende brugerinddragelse udført af både områdefornyelsen og V!GØR for at sikre den lokale opbakning og forankring. Alle de undersøgte projekter – måske med undtagelse af "Renovering af Multibanen i Enghaveparken" – arbejdede med sociale netværk i en eller anden form. De forskellige måder at arbejde med aktører i et netværk på er helt afhængige af aktørernes forudsætninger.

Geografisk spredning

Mange af de støttede projekter, der er blevet afviklet udendørs på det centrale Vesterbro, har fundet sted på en af områdefornyelsens fysiske indsatser.

- 11 projekter har fundet sted i Enghaveparken (f.eks. "Urban Puzzle", "Byg med Bøger" og til dels "Festival og Lights").
- Seks projekter har fundet sted på Litauens Plads (f.eks. "Nabodag i Lommeparken" og "Kærlighed på Vesterbro").
- Seks projekter har fundet sted i Alsgadekvarteret (bl.a. "Local Heros" og "Blomstrende By").

- Kun ét projekt ("Blomstrende By") har fundet sted i Tove Ditlevsens Byrum, hvilket blandt andet kan hænge sammen med, at området ikke som andre steder på Vesterbro indbød til sociale og kulturelle projekter samt, at området har været meget præget af byggeri som følge af udvidelsen af Tove Ditlevsens Skole.
- Ingen støttede projekter er blevet afviklet på Liva Weels Plads, hvilket hænger sammen med pladsens meget lokale karakter. Af samme grund har områdefornyelsen ikke promoveret den som et sted for projektmagere.

Mange projekter er ligeledes blevet afviklet i eller omkring de steder, hvor områdefornyelsen har partnerskaber. Der er således givet støtte til projekter i FISKEN, Settlementets B&U, Gang i Gaden, Sidegaden og Kulturanstalten. Det skal understreges, at der også er bevilget støtte til mange meningsfulde projekter, der ikke var geografisk knyttet til en områdefornyelsesindsats. Eksempler herpå er "Mellem os Sagt" (Krusågade), "Pigefestival" (Valdemarsgade) og "Midlertidigt Byrum bliver Permanent" (Enghave Plads).

Den geografiske spredning af de støttede projekter indikerer dog, at de støttede projekter i vid udstrækning må siges at ligge i forlængelse af områdefornyelsens indsatser, som det prioriteres i tildelingskriterierne. Puljens tildeling af midler har således bidraget til at tiltrække folk og derved skabe opmærksomhed omkring de steder, hvor områdefornyelsen har indsatser.

Økonomi:

Midler afsat i kvarterplan
TOTAL

3 mio. kr.
3 mio. kr.

FÆLLES SEKRETARIAT OG ARRANGEMENTER



Genbrugsjuletræ af fuglehuse, Enghaveparken



Lokalstival



Kulturanstalten i Lyrskovgade



Sidegadefest

FÆLLES SEKRETARIAT OG ARRANGEMENTER

Fællessekretariatet i Kulturanstalten

Baggrund

Et partnerskab mellem Områdefornyelsen centrale Vesterbro, Kulturanstalten (Kultur- og Fritidsforvaltningen), Lokaludvalgsssekretariatet og Frivilligcenteret VSV med henblik på en fælles indgang for bydelens borgere og et tæt samarbejde mellem de forskellige indsatser i området.

Resultater og forankring

Fællessekretariatet fungerede efter hensigten og muliggjorde et tættere samarbejde med de andre institutioner og skabte større synergi mellem fælles projekter.

Blandt andet blev planlægningen af Blomstrende By, Vesterbro Juletræs-fest og Projekttræf lettere at koordinere ved, at de involverede parter delte kontor. Det har været en styrke for områdefornyelsen at have andre centrale aktører tæt på til koordinering af projekter og erfaringsudveksling. Dertil har færre borgere gået forgæves ved at flere aktører har været samlet det samme sted. Det har været områdefornyelsens erfaring, at placeringen i biblioteks- og kulturhuset var særlig fordelagtig, da borgerne var vant til at betragte bygningen, som en indgang til kulturelle og sociale tilbud i bydelen.

Succeskriterier i kvarterplanen:

- 2012-2017: Samarbejde og koordinering af viden og indsatser mellem Vesterbro Lokaludvalg, Frivilligcenteret, Kulturanstalten og Områdefornyelsen til fremme for vesterbroerne. **Gennemført.** *Lokaludvalgsssekretariatet, Frivillighedscenteret, Kulturanstalten og områdefornyelsen har haft glæde af hinandens forskellige ressourcer og kompetencer i hverdagen og i forbindelse med egne og fælles projekter. Herudover*

mødtes lederne af de fire institutioner fast hver anden måned, hvor projekter og praktiske spørgsmål blev koordineret.

- En åben og fælles indgang til borgerne på Vesterbro, der har lyst til at engagere sig i lokale spørgsmål sådan, at flere borgere udviser initiativ overfor deres bydel henover de seks år. **Gennemført.** *Lokaludvalget, Frivillighedscenteret, Kulturanstalten og Områdefornyelsens fælles kontor muliggjorde, at borgere der kom ind til en af institutionerne samtidig fik mulighed for at blive præsenteret for de andre aktører, der var til stede i lokalområdet.*

Lokalstival

Baggrund

Sammen med Vesterbro Lokaludvalg har områdefornyelsen indgået et partnerskab omkring en årlig festival 'Lokalstival', som Vesterbro Lokaludvalg afholder. Formålet var blandt andet at synliggøre områdefornyelsens indsatser og forskellige arbejdsmetoder.

Resultater og forankring

Tilstedeværelsen ved Lokalstivalen har været en vigtig platform for områdefornyelsens bredere inddragelsesarbejde, da det rammer de borgere, der gerne vil give deres meninger til kende, men som ikke har hverken ressourcer eller tid i hverdagen til at tage del i de klassiske arbejdsgrupper.

I 2012 var det eksempelvis Tove Ditlevsens Byrum, der blev præsenteret og i 2013 blev tilstedeværelsen på Lokalstival benyttet til at starte kampagnen "Plads til forskel".

Succeskriterier i kvarterplanen:

- 2012-2016: I gennemsnit 200 idéer eller holdninger pr. år til konkrete indsatser eller centrale Vesterbro generelt. **Gennemført i perioden 2012-2015.**

Sidegadefest

Baggrund

For at skabe synlighed omkring områdefornyelsens forskellige indsatser, sociale såvel som fysiske, og samtidig rekruttere medlemmer til arbejdsgrupperne, afholdte områdefornyelsen sammen med Settlementet det årlige arrangement "Sidegadefest".

Resultater og forankring

Hvert år i august måned afholdt områdefornyelsen og Settlementet "Sidegadefest" i Saxogade. Begivenheden har tiltrukket mange forskellige vesterbroere, fra socialt udsatte til de ressourcestærke.

Områdefornyelsen oplevede stor interesse hvert år og fik flere borgere i dialog om konkrete projekter, såvel som overordnede perspektiver på det centrale Vesterbros udvikling.

I 2012 udnyttede områdefornyelsen sin tilstedeværelse med at samle input til udviklingen af Litauens Plads, og i 2013 var der fokus på at udbrede kendskabet til områdefornyelsens puljer, Kreativt Forum og Borgerinitiativpuljen.

Succeskriterier i kvarterplanen:

- 2012-16: I gennemsnit 200 idéer eller holdninger pr. år til konkrete indsatser eller centrale Vesterbro generelt. **Succeskriteriet blev opnået fra 2012-2015.**

44 FÆLLES SEKRETARIAT OG ARRANGEMENTER

Blomstrende by

Baggrund

Blomstrende By er et partnerskab, der blev indgået mellem Vesterbro Lokaludvalg, Områdefornyelsen centrale Vesterbro, Afdelingen for Bæredygtig Udvikling i Børne- og Ungdomsforvaltningen, Miljø & Naturværkstedet TRÆSTUBBEN og Byens Drift i Teknik- og Miljøforvaltningen.

Partnerskabet har siden 2012 haft fokus på at øge borgernes lyst til at deltage i at gøre deres bydel grønnere ved at beplante og pleje et gadebed for en sæson. Områdefornyelsen har støttet Blomstrende By med 50.000 kr. årligt siden 2012 med midler fra Puljen til Borgerinitiativer. Puljen har desuden givet støtte til et 'blomstrende byrumsmøbel' i Alsgadekvarteret i forbindelse med afholdelsen af arrangementet i 2015. Også Blomstrende Bys online platform er finansieret af puljen.

Resultater og forankring

Efter fem vellykkede sæsoner er Blomstrende By godt forankret hos Vesterbros beboere og institutioner. I 2016 var 63 ud af 70 bede blevet adopteret via hjemmesiden blomstrendeby.dk, der gør det nemt at finde et ledigt bed og samtidig sparrer timer i administration af projektet. Blomstrende By er blevet forankret hos Vesterbro Lokaludvalg, som nu skal finde en form, der passer til fremtiden og er økonomisk bæredygtig. Den enkle måde at adoptere grønne bede har også spredt sig til andre bydele. Et Vesterbro-fænomen er således ved at blive til et københavnerfænomen.

86 % af de adspurgte borgere synes, at 'Blomstrende By' er en god eller meget god idé i forhold at få byen beplantet på. Megafon, 2016



Blomstrende By bed, 2015

FÆLLES SEKRETARIAT OG ARRANGEMENTER



46 JULETRÆSFEST OG PARTNERSKABER MÅLRETTET (UDSATTE) VOKSNE

Vesterbros Juletræsfest

Baggrund

Områdefornyelsen har indgået et partnerskab med Vesterbro Lokaludvalg og Kulturanstalten om afholdelse af en årlig juletræsfest i Enghaveparken, hvor genanvendelse og grøn omstilling er nøgleordene. Juletræsfesten er et eksempel på, hvordan julen kan gentænkes som en genbrugsfest frem for en forbrugsfest på en sjov og aktiverende måde.

Resultater og forankring

Juletræsfesten er efterfølgende forankret hos Vesterbro Lokaludvalg og er et tilbagevendende årligt event.

Succeskriterier i kvarterplanen:

- Minimum 200 børn fra centrale Vesterbros institutioner laver julepynten til juletræet. **Gennemført**
- Minimum 20 børn høres om deres visioner og drømme for det centrale Vesterbro. **Gennemført.**
- Minimum 300 børn deltager hvert år i juletræsfesten. **Gennemført.**

Gang i Gaden

Baggrund

Gang i Gaden er et partnerskab, der skulle muliggøre at udsatte borgere kunne deltage i byudviklingen og tage del i områdefornyelsens aktiviteter.

I første omgang var det tiltænkt, at butikken skulle bruges som formidling af områdefornyelsens indsatser og aktiviteter, men det viste sig at give bedre mening at involvere brugerne af butikken aktivt i områdefornyelsens arrangementer og aktiviteter. Blandt andet ved at dele flyers ud og være med under arrangementerne.

Resultater og forankring

Gang i Gaden har været involveret i en række aktiviteter, der relaterede sig til områdefornyelsens indsats og aktiviteter. Eksempelvis produktion af Istedgadestolen, udnævnelsen som byrumsværter, værter ved åbent hus arrangementet "Vesterbro bag facaden" og afholdelsen af den årlige fastelavnsfest i Saxogade. Herudover har Gang i Gaden haft Københavns socialborgmester, Jesper Christensen, til frokost og en snak om livet som udsat på Vesterbro.

Gang i Gaden har, med stor inspiration fra partnerskabet med områdefornyelsen, udviklet et nyt fireårigt projekt og opnået den nødvendige støtte. Projektet skal styrke bru-

gerskarens muligheder for at indgå i lokale fællesskaber og bidrage til kvarteret, eksempelvis som medarrangører af sociale og kulturelle arrangementer eller som rundvisere i bydelen.

Succeskriterier i kvarterplanen:

- 2012-17: 15 unge i gennemsnit om ugen bruger butikkens tilbud. **Gennemført.** *Butikken er primært blevet brugt af voksne mænd over 40 år, men er åben for unge. Gang i Gaden har på daglig basis haft 15-20 brugere.*
- 2012-17: Butikken er åben mindst 20 timer om ugen for henvendelser vedr. områdefornyelsens arbejde. **Gennemført.** *Butikken har holdt åbent 5 dage om ugen, kl. 9-14, hvilket svarer til en egentlig åbningstid på 25 timer.*
- 2012-17: I butikken forefindes al information om Områdefornyelsen og offentlige og private samarbejdspartnere. **Gennemført.** *I butikken har der været forskelligt materiale om områdefornyelsens arrangementer og events, og projektlederen har været orienteret om områdefornyelsens forskellige indsatser.*

Socialøkonomisk pilotprojekt

Baggrund

Dette partnerskab omhandlede udviklingen og arbejdet med alternative arbejdspladser og socialøkonomiske virksomheder. Partnerskabet blev indgået med Settlementet og målgruppen var borgere på det centrale Vesterbro mellem 16 og 65 år, som var udenfor arbejdsmarkedet.



Brugere af det aktive værested, Gang i Gaden

PARTNERSKABER MÅLRETTET (UDSATTE) VOKSNE OG ÆLDRE

Resultater og forankring

Partnerskabet har blandt andet resulteret i et forsøgsprojekt med en lokal forankret bekræftigelsesindsats "Vesterbrobyggerne", i samarbejde med Beskæftigelses- og Integrationsforvaltningen i Københavns Kommune. Projektet sluttede ved udgangen af 2016.

Settlementet har løbende arbejdet med at forankre projektets metoder og strategier samt med at skabe grobund for yderligere metodeudvikling.

Partnerskabet med Settlementet omkring "Sidegaden" har også betydet, at Settlementet inden for de sidste par år har fået flere nye butikker, der har skabt mulighed for nye spændende praktikforløb for udsatte borgere og bidraget til, at nye målgrupper finder Sidegaden relevant at besøge.

Succeskriterier i kvarterplanen:

- 2012-2017: Fem alternative jobs oprettes under projektet. **Delvist gennemført.** *Siden partnerskabets start er der etableret 3 nye alternative jobs (flexjobstillinger). Herudover er der etableret nye alternative jobåbninger i private virksomheder i form af praktikpladser.*
- 2012-2017: Jobtræning resulterer til 10 ordinære stillinger. **Delvist gennemført.** *I gennem de igangværende aktiviteter har cirka 75 fået skærpet deres kvalifikationer og tilegnet sig nye kompetencer gennem individuelt tilrettelagte lærings- og praktikforløb. Fire borgere er kommet i ordinært job og fem borgere påbegyndt uddannelse siden partnerskabets start.*

- 2012-2017: Borgere udenfor arbejdsmarkedet bidrager med idéer og visioner i forbindelse med de fysiske indsatser. **Gennemført.** *I gennem Vesterbrobyggerne samt Settlementets øvrige projekter for udsatte borgere uden for arbejdsmarkedet, har minimum 30 borgere fra målgruppen deltaget i lokale aktiviteter, der vedrører bydelens udvikling og direkte eller indirekte områdefornyelsens indsatser. Herudover har borgere, der arbejder i Café Sonja, været involveret i en lang række af områdefornyelsens arrangementer i forbindelse med cateringopgaver.*

Socialøkonomisk virksomhed

Baggrund

Den socialøkonomiske virksomhed var et partnerskab med "I Tråd Med Verden" (ITMV) og Københavns Erhvervsakademi (KEA).

I Tråd Med Verden er et flerkulturelt samarbejdsprojekt for kvinder, som ikke er i ordinær beskæftigelse og hvor kultur, håndarbejde og design er omdrejningsaksen. I Tråd Med Verdens mission er at skabe adgang til kulturbårne håndarbejdsteknikker i Danmark gennem et netværk af kreative flygtninge- og indvandrerkvinder. Det skal skabe grobund for, at danske designere vælger at få produceret varer i Danmark. Herudover er formålet, at kvinder i en særlig udsat situation kan bruge netværket I Tråd Med Verden til at blive beskæftiget og få bedre levevilkår.

Resultater og forankring

Centralt for dette netværk var etableringen af en butik i Sidegaden/Saxogade miljøet, som både rummede et

værksted for kvinderne, samt et butiksvindue for salg af deres produkter. Derudover var projektet afhængig af samarbejdet med Settlementet, der gennem deres "Projekt Sultana" rekrutterede deltagere til netværket.

Områdefornyelsens har haft en netværksmedarbejder i butikken, som via tilstedeværelse og spørgeskemaer har samlet viden om kvindernes holdninger og ønsker til byrummene.

Succeskriterier i kvarterplanen:

- 2014: Mindst 20 kvinder med anden etnisk baggrund end dansk og bosat i centrale Vesterbro Øst deltager i projektet. **Gennemført.**
- 2016: Der etableres en socialøkonomisk virksomhed, hvor arbejdsstyrken er udsatte kvinder. **Gennemført.** *Kvinderne kom fra hele københavnsområdet.*
- 2016: Mindst fem af disse kvinder bliver selvforsørgende. **Gennemført.**
- 2012-2017: Kvinderne bliver aktive medspillere i omdannelsen af byrum i lokalområdet. **Gennemført.** *I Tråd Med Verden, sammen med flere aktiviteter i området, var med til at skabe et nyt miljø i området.*

48 PARTNERSKABER MÅLRETTET (UDSATTE) VOKSNE OG ÆLDRE

Socialt Spisested for Ældre

Baggrund

I partnerskab med Café Sonja c/o Settlementet etableres et spisetilbud til ældre borgere, der samtidig kan fungere som socialt mødested, hvor meningsgivende aktiviteter, netværksunderstøttelse, sociale relationer og mad kan kombineres.

Resultater og forankring

Via et opsøgende samarbejdsprojekt med Røde Kors Hovedstaden er der det sidste år blevet arbejdet målrettet med at opnå kontakt til seniorer, der er truet af isolation og ensomhed, og som samtidig ikke nås via etablerede tilbud. Projektet blev blandt andet udmøntet i uddeling af pjecer til målgruppen, opstilling af boder med kaffe, kage og information om tilbud og lokale aktiviteter. Derudover har projektet udmøntet sig i en oprettelse af den frivillig-drevne telefonrådgivning "Talerøret".

Café Sonja har forsat fokus på at skabe netværk og nye fællesskaber for ældre, der er i fare for at opleve ensomhed eller blive socialt isolerede. Café Sonja har således stadig et spisetilbud til ældre, der visiteres via kommunen og afholder fortsat Seniorsammenkomster med sund mad, underholdning og hyggeligt samvær en gang om måneden.

Succeskriterier i kvarterplanen:

- 2012-2017: 15-20 pensionister gør dagligt brug af tilbuddet. **Delvist gennemført.** Omkring 10 ældre gør dagligt brug af tilbuddet.
- 2017: Mindst 30 ældre har fået et bredere kendskab til sociale, kulturelle og sundhedsfremmende initiativer på det centrale Vesterbro. **Gennemført.** Café Sonja vurderer, at langt mere end 30 ældre har fået har fået

kendskab til kulturelle, sociale og sundhedsfremmende aktiviteter på Vesterbro og løbende er blevet opdaterede om nye initiativer. Dette er forgået via Cafe Sonjas samarbejde med Settlementets Seniorafdeling og denne afdelings samarbejde med seniororganisationer.

- 2017: Minimum 30 ældre deltager i nye netværk. **Gennemført.** Det vurderes, at succeskriteriet er opnået via de nye netværk som er etableret via Café Sonjas Seniorsammenkomster samt Settlementets øvrige seniorarbejde, der i høj grad har til formål at skabe grobund for nye relationer.



Den sociaøkonomiske café, Sonja i Saxogade

PARTNERSKABER MÅLRETTET BØRN OG UNGE

Kunstspiren

Baggrund

Kunstspiren er et partnerskab med Billedskolen i Tvillingehallen, der er indgået med henblik på at inddrage lokale børn i byudviklingen ved, at de kan bidrage med visioner og konkrete idéer til, hvordan byrum skal indrettes. Målsætningen har været at få børnene til at forholde sig til deres lokalområde via forskellige metoder og få dem til at skabe forskellige kunstværker, der efterfølgende kunne sættes op og udstilles i byrummet.

Resultater og forankring

Partnerskabet var generelt meget positivt. De unge oplevede, at de blev hørt og taget med på råd. Børnene oplevede, at de fik lov til at sætte deres aftryk på kvarteret i form af dekoration af metrohegnet og andre udstillinger. Det var også en demokratisk dannelsesproces for børnene, at områdefornyelsen inddrog dem i byudviklingen. Projektet medvirkede også til at styrke relationer mellem de forskellige skoler, der deltog.

Billedskolen ville gerne have haft en mere fælles styring af projektet sammen med områdefornyelsen. Det havde på denne måde været muligt at tydeliggøre sammenhængen mellem Kunstspirens projekter og områdefornyelsens arbejde, hvis der havde været et stærkere samarbejde og en mere koordineret fælles indsats.

Succeskriterier i kvarterplanen:

- Minimum 750 elever deltager igennem projektperioden med visioner og konkrete ideer til områdets byrum. **Gennemført.**
- At børn og unge oplever, at man opnår konkret indflydelse gennem involvering og dermed ansøger til aktivt medborgerskab. **Gennemført.**



Svanebænken af Leonora fra Nørrebro Park Skole, 2011



Svanebænken i Lyrskovgade, 2012

Udvikling af Gethsemene Kirke

Baggrund

Gethsemene Kirke skulle ophøre med at fungere som almindelig bykirke. Partnerskabet havde til formål at udvikle husets nye liv.

Proces

Områdefornyelsen og Vesterbro Sogn har haft Kuben Management til at facilitere en proces, hvor det blev afdækket, om der er fælles behov og ønsker fra de lokale aktører, til en fælles udvikling af Gethsemene Kirke, som et lokalt kultur- og medborgerhus.

Resultater og forankring

Gethsemene Kirke er nu Vesterbros ungdomskirke (U-kirke), der på forskellig vis engagerer lokalområdet i forskelligartede aktiviteter. Der er blandt andet yoga, koncerter, debatarrangementer, ferniseringer m.m. som supplement til gudstjenester, bryllupper og dåbsceremonier.

Succeskriterier i kvarterplanen:

- 2015: Bygningen kommer lokalområdet til gavn på en ny måde. **Gennemført.**
- 2015-2017: Der afholdes minimum 10 offentlige ikke-kirkelige arrangementer. **Gennemført.**
- 2017: Sankt Mattæus Kirkes friareal har fået ny anvendelse blandt andet som skolegård for Tove Ditlevsens Skole. **Gennemført.**

PARTNERSKABER MÅLRETTET BØRN OG UNGE

Idræt og Leg

Baggrund

Partnerskabet blev indgået med Settlementets Boldklub (SSB) og Settlementets Børne- og Ungearbejde med henblik på at styrke fysiske aktiviteter og andre sundhedsfremmende tiltag.

Resultater og forankring

Aktiviteterne i partnerskabet er en fortsættelse og udbygning af gadeaktiviteter i forhold til Idræt og Leg, som Settlementet Børn og Unge samt SSB gennem en række år har arbejdet med på Vesterbro. Hver aktivitet har sin egen struktur og organisering i forhold til inddragelse af relevante samarbejdspartnere og synlighed i forhold til målgrupper.

Målet var, at alle aktiviteter var forankret og kunne driftes i regi af Settlementet Børn og Unge efter områdefornyelsens afslutning. Vurderingen af partnerskabet er, at SSB har været meget selvkørende og fortsætter aktiviteterne fra partnerskabet.

Succeskriterier i kvarterplanen:

- At der afvikles tre fysiske aktiviteter hvert år for den samlede målgruppe: børn, unge og familier. **Gennemført.**
- At indsatsen åbner for nye partnerskaber mellem offentlige og private. For eksempel projekter med folkeskoler, institutioner og foreningsliv. **Gennemført.** *Settlementet har i løbet af partnerskabet fået etableret et godt samarbejde med bl.a. Oehlenschlägergades skole.*
- At to nye aktiviteter bliver en tradition for Vester-

bro. **Gennemført.** *Herunder et årligt tilbagevendende motionsløb rettet mod familier i bydelen. SSB Løbet afholdes i 2017 for 6. gang samt flerårige fodboldturneringer, der er organiseret som et samarbejde mellem flere skoler på Vesterbro og SSB.*



Fritidsjob for Unge

Baggrund

Dette var et partnerskab med værestedet FISKEN om at skabe fritidsjob på Vesterbro til unge under 18 år, med særligt fokus på de 13-15årige. Partnerskabet var i tråd med FISKENS almindelige virke, hvor de unge, der ikke på egen hånd kan få et fritidsjob, hjælpes.

Resultater og forankring

Områdefornyelsen har brugt kontakten til FISKEN til at få forbindelse til ungegruppen. Områdefornyelsen har haft en medarbejder i FISKEN, som har talt med de unge om deres liv på Vesterbro og udarbejdet en rapport om unges liv på Vesterbro og deres forhold til bydelen.

Der har ikke været nogen egentlig fælles styring af partnerskabet, men en jævnlig dialog mellem områdefornyelsen og FISKEN, hvilket har fungeret efter hensigten. Dog har FISKEN efterspurgt en bedre forankring af indsatsen et andet sted i Københavns Kommune, hvilket har vist sig svært for områdefornyelsen at imødekomme.

Projektet fortsætter i områdefornyelsen i Kulbanekvarteret med støtte fra en privat fond.

Succeskriterier i kvarterplanen:

- 2012-2016: 10 unge under 18 år kommer i ordinær beskæftigelse. **Gennemført.** *Der er fra partnerskabets begyndelse kommet i alt 11 unge i fritidsjob via partnerskabet.*
- FISKEN er opsøgende i arbejdet med at finde virksomheder, der vil indgå i samarbejdet. FISKEN vil derfor opsøge 20 virksomheder om året. **Gennemført.** *FISKEN er stadig opsøgende og bruger ca. otte timer om måneden på at gå fysisk ud og kontakte virksomheder på Vesterbro. De er som resultat heraf i kontakt med flere end 20 virksomheder om året.*

Frivillighedsbutikken

Baggrund

Partnerskab med Studenter-settlementets Boldklub (SSB) og Settlementets Børne- og Ungearbejde om at skabe et samlingspunkt for bydelens udgående teams til samtaler med unge, som de møder på gadeplan.

Resultater og forankring

Partnerskabet blev afsluttet den 31. december 2013, da fri-

PARTNERSKABER MÅLRETTET BØRN OG UNGE

villighedsbutikken på det tidspunkt var blevet selvkørende og et godt samarbejde med FISKEN og Frivilligcenteret var blevet etableret. Partnerskabet har således fungeret som understøttende i opstartsfasen og ført til etableringen af samarbejdet mellem de involverede lokale aktører.

Succeskriterier i kvarterplanen:

- At Frivillighedsbutikken bruges til samtaler med unge og udsatte med bydelens udgående teams. **Gennemført.**
- At fremme kendskabet til områdefornyelsen via information i butiksruderne. **Gennemført.**

Tilbud til foreningssvage 18+ unge

Baggrund

Områdefornyelsen har indgået et partnerskab med FISKEN med henblik på at skabe attraktive dagtilbud til bydelens unge. Herunder også en gruppe over 18 år, der stod til at miste nogle lokaler i Valdemarsgade, som de havde opholdt sig meget i.

Resultater og forankring

Områdefornyelsen har været i dialog med både Fisken, SSP, Settlementet og brugerne af lokalerne i Valdemarsgade. Det blev besluttet, at områdefornyelsens midler skulle gå til at holde klublokalerne åbne frem til 31. december 2012.

Desuden har områdefornyelsen været i fortsat dialog med brugerne med henblik på at finde andre klublokaler, herunder rådgivning i forbindelse med oprettelse af en forening. Lejen blev forlænget til 31. januar 2013 for at forbedre mulighederne for, at brugerne af lokalerne kunne finde alternative muligheder.



Områdefornyelsens oplagstavle på metrohegnet på Enghave Plads, 2013

52 PARTNERSKABER MÅLRETTET BØRN OG UNGE

Repræsentanter for brugerne fik i denne periode oprettet en forening, for at have et fundament for at indgå lejeaftale på. Efter ophør af lejen har områdefornyelsen i samarbejde med Settlementet været i dialog med repræsentanter for gruppen for at hjælpe med at finde alternative lokaler. Det er dog ikke lykkedes. Der er ikke længere nogen dialog med de tidligere brugere. Partnerskabet har afholdt udgifter til fraflytning og udbedringer i forbindelse med fraflytningssyn.

Succeskriterier i kvarterplanen:

- At gruppen udvikler sig fra at være en problemgruppe til en ressourcegruppe for bydelen. **Ikke gennemført.** *Det er ikke lykkedes med projektet at få gruppen til at indgå i et videre arbejde i bydelen. Det opleves desuden ikke som om, at der er en samlet gruppe af unge. Det var en meget differentieret brugergruppe, der kom i Valdemarsgade.*
- At brugerne mindst en gang om året deltager i evalueringer/kommenteringer af områdefornyelsens fysiske indsatser. **Ikke gennemført.** *Det er ikke lykkedes med projektet at få brugergruppen til at indgå i områdefornyelsens fysiske indsatser.*



Tangled together af Settlementet, Sønder Boulevard, 2015

Resultater og forankring

Der blev i foråret 2013 etableret et musikstudie i det midletidige Boxland-område på Carlsberg. Musikstudiet betød af en container, der var placeret på to containere, så den var afskærmet. I samarbejde med Momontum CPH blev der skabt kontakt til to musikere, som ville undervise i produktion af musik. Desværre lykkedes det ikke at få projektet i gang. Projektet overgik til Kulturanstalten, der overtog musikudstyret fra containeren.

Succeskriterier i kvarterplanen:

- 2012: Studiet bruges af min. 20 børn om ugen. **Ikke gennemført**
- Musikstudiet har åbent hele ugen. **Ikke gennemført.**
- Der etableres én praktikplads pr. år. **Ikke gennemført.**
- Der udgives en CD om året. **Ikke gennemført.**
- Brugere af musikstudiet deltager én gang om året i en evaluering/kommentering af Områdefornyelsens fysiske indsatser. **Ikke gennemført.**

Musikstudie for Udsatte Unge

Baggrund

Formålet med partnerskabet var at bidrage til et godt og varieret kulturliv med attraktive tilbud til Vesterbros unge. Projektet skulle udmøntes i et musikstudie, som giver mulighed for at gennemføre diverse musikprojekter med unge.

The background features a dynamic pattern of radiating lines in various shades of pink and white, creating a sunburst or starburst effect that emanates from the center of the page.

**KAPITEL 4:
TRAFIKALE FORANSTALTNINGER
(DELMÅL 4)**

54 TRAFIKALE FORANSTALTNINGER

Introduktion

Det centrale Vesterbro er en del af den tætte by, hvor trafik, ophold, bevægelse og bolig foregår i tæt sammenhæng med hinanden. Det sætter store krav til udnyttelsen af kvarterets fælles arealer og til planlægningen af dem. For at skabe mere plads til mennesker er det nødvendigt med en alternativ måde at anskue udnyttelsen af de offentlige arealer, særligt i et område med så få offentlige kvadratmeter pr. indbygger, som på Vesterbro.

Områdefornyelsens arbejde med Trafikale Foranstaltninger var opdelt i to forskellige indsatser:

- En research opgave, der med tilskud fra Trafikale foranstaltninger, mundede ud i en statusrapport over byrums- og trafikprojekter på Vesterbro. Denne del af projektet var forankret i og blev varetaget af Vesterbro Lokaludvalg. Statusrapporten har været tænkt som et potentielt springbræt til udarbejdelsen af en ny strategisk trafik- og byrumsplan for hele Vesterbro, som områdefornyelsens geografiske område kun udgør en andel af.
- En række trafik- og byrumsforsøg, der på forskellige måder afprøvede mulighederne for at frigive plads og skabe gode rammer for et mere alsidigt ophold i byrummene på Vesterbro.

I løbet af 2014 blev fire arbejdsgruppemøder afholdt, som diskuterede og kvalificerede, hvor forskellige byrumsforsøg kunne foregå henne.

Inddragelse

I 2014 stiftede områdefornyelsen en arbejdsgruppe, der skulle arbejde videre med forslag til, hvordan og hvor

områdefornyelsen skulle udføre forskellige midlertidige forsøgsprojekter. Forsøgsprojekterne skulle danne grundlag for mere permanente løsninger, der kunne anvendes og overføres til andre steder i bydelen og på Vesterbro.

Arbejdet blev skudt i gang med et åbent arrangement i april 2014, der havde fokus på Trafik- og Byrum, hvor cirka 300 borgere deltog. Her kunne interesserede også melde sig til arbejdsgruppen. Derefter blev afholdt fire arbejdsgruppemøder henover efteråret 2014, der mundede ud i nogle generelle anbefalinger til det videre arbejde med byrumsforsøgene. Byrumsforsøgene blev udført i 2015.



Byrums- og Trafikevent, 26. april 2014

Fleksible Byrumsforsøg

På baggrund af arbejdsgruppens forslag indgik områdefornyelsen et samarbejde med V!GØR, en byplanlægnings- og arkitektvirksomhed, der har erfaring med at lave lignende forsøg med fleksibel brug af parkeringsarealer og andre offentlige arealer. De brede fortove udgør eksempelvis

allerede et fleksibelt byrum ved at være passage for gående samtidig med, at det også bruges til udstilling af varer, cykelparkering og udeservering for restauranter og caféer. Denne brug ændrer sig hen over et døgn, ligesom parkeringsarealer til biler oftere står tomme i dagtimerne, hvor ejerne er kørt på arbejde.

Formålet med forsøget var således at undersøge, hvordan man kunne udnytte disse steder fleksibelt og på den måde skabe mere plads til ophold.

Der blev arbejdet med gadehjørnet, parkeringspladsen, skolegården og det brede fortov. Gennem etablering af lokale partnerskaber har projektet aktiveret lokale brugere og beboere og i samarbejde med dem skabt nyt, varieret byliv på de valgte arealer, der kan noget forskelligt over døgnets timer.

Forsøgsprojektet Fleksible Byrum havde fem fysiske indsatsområder:

Skydebanegade

Forsøg med fleksibel udeservering på et parkeringsareal i dagtimerne i samarbejde med den lokale aktør Sort Kaffe & Vinyl.

Istedgade ved Saxogade

Forsøg med vareudsalg koblet med byrumsophold i samarbejde med flere lokale handelsdrivende. Til forsøget blev der produceret det mobile gademødel 'Istedgadestolen', som butikkerne havde ansvaret for at udlåne og tage ind igen om aftenen.

TRAFIKALE FORANSTALTNINGER

Saxogade

Forsøg med kombineret ophold og cykelhåndtering i samarbejde med Café Sonja. Til forsøget blev der produceret et byrumsmøbel, der kunne slås sammen om aftenen og bruges til cykleringsparkering.

Dybbølsgade

Forsøg med fleksibelt byrumsmøbel på et ubrugt hjørne. Forsøget blev udført i samarbejde med café Sweet Surrender, der dagligt slog møblet op og sammen igen om aftenen.

Alsgade

Forsøg med åben skolegård og pædagogisk markør ved Vesterbro Ny Skole i Alsgadekvarteret. Forsøget blev lavet i forlængelse af den fysiske indsats i Alsgadekvarteret.

Guide og evalueringsrapport

På baggrund af forsøgene er en generisk guide til fleksible byrum samt en evalueringsrapport udarbejdet.



Indvielse af fleksibelt byrum i Skydebanegade, 2015



Byrums- og Trafikevent, 26. april 2014



Fleksible byrumsmøbler i Saxogade, 2015

HOW-TO-GUIDE FLEKSIBLE BYRUM

DET FLEKSIBLE
 Et fleksibelt byrum er et rum, som kan bruges forskelligt i løbet af dagen. Det kan være indrettet på forskellige måder, så det kan rumme mobile møbler eller inventar, som kan ændre form. Eller det kan have en fast form, så det kan bruges på forskellige måder.

MIDLERTIDIGT?
 Et rum kan være en midlertidig proces i løbet af en dag eller et kort tidsrum. Det kan være en midlertidig installation, der kan ændre form og funktion. Det kan være en midlertidig rum, der kan bruges på forskellige måder.

ANALYSE OG KONCEPT
 Før man kan begynde at arbejde med et rum, er det vigtigt at analysere det rum, man vil arbejde med. Det betyder at se på rummet, og se på rummet, og se på rummet. Det betyder at se på rummet, og se på rummet, og se på rummet. Det betyder at se på rummet, og se på rummet, og se på rummet.

TILLADELSER
 I Danmark ligner det mange steder, og det betyder, at man skal have tilladelse til at arbejde med rummet. Det betyder, at man skal have tilladelse til at arbejde med rummet, og se på rummet, og se på rummet. Det betyder at se på rummet, og se på rummet, og se på rummet.

HVEM?
 Det er vigtigt at se på rummet, og se på rummet, og se på rummet. Det betyder at se på rummet, og se på rummet, og se på rummet. Det betyder at se på rummet, og se på rummet, og se på rummet.

HVORT?
 Det er vigtigt at se på rummet, og se på rummet, og se på rummet. Det betyder at se på rummet, og se på rummet, og se på rummet. Det betyder at se på rummet, og se på rummet, og se på rummet.

HVAD?
 Det er vigtigt at se på rummet, og se på rummet, og se på rummet. Det betyder at se på rummet, og se på rummet, og se på rummet. Det betyder at se på rummet, og se på rummet, og se på rummet.

KOMMUNIKATION
 Det er vigtigt at se på rummet, og se på rummet, og se på rummet. Det betyder at se på rummet, og se på rummet, og se på rummet. Det betyder at se på rummet, og se på rummet, og se på rummet.

DØGRYTME
 Det er vigtigt at se på rummet, og se på rummet, og se på rummet. Det betyder at se på rummet, og se på rummet, og se på rummet. Det betyder at se på rummet, og se på rummet, og se på rummet.

DRIFT OG RENHOLD
 Det er vigtigt at se på rummet, og se på rummet, og se på rummet. Det betyder at se på rummet, og se på rummet, og se på rummet. Det betyder at se på rummet, og se på rummet, og se på rummet.

NAT
 Det er vigtigt at se på rummet, og se på rummet, og se på rummet. Det betyder at se på rummet, og se på rummet, og se på rummet. Det betyder at se på rummet, og se på rummet, og se på rummet.



KAPITEL 5: ERFARINGER OG RESULTATER

Introduktion

I dette kapitel samles op på de overordnede resultater og nogle særlige erfaringer fra områdefornyelsen centrale Vesterbro.

Vesterbro er i dag mindre udsat

I København gennemføres områdefornyelser i de udsatte byområder med afsæt i kommunens 'Politik for Udsatte Byområder'. En segregeringsanalyse gennemført primo 2016 viser, at størstedelen af det centrale Vesterbro på en række parametre ikke længere er et udsat byområde sammenlignet med, da områdefornyelsen startede i 2011.

I en opdateret Politik for Udsatte Byområder (2017) regnes kun en lille del af det centrale Vesterbro (Alsgadekvarteret) fortsat for udsat.

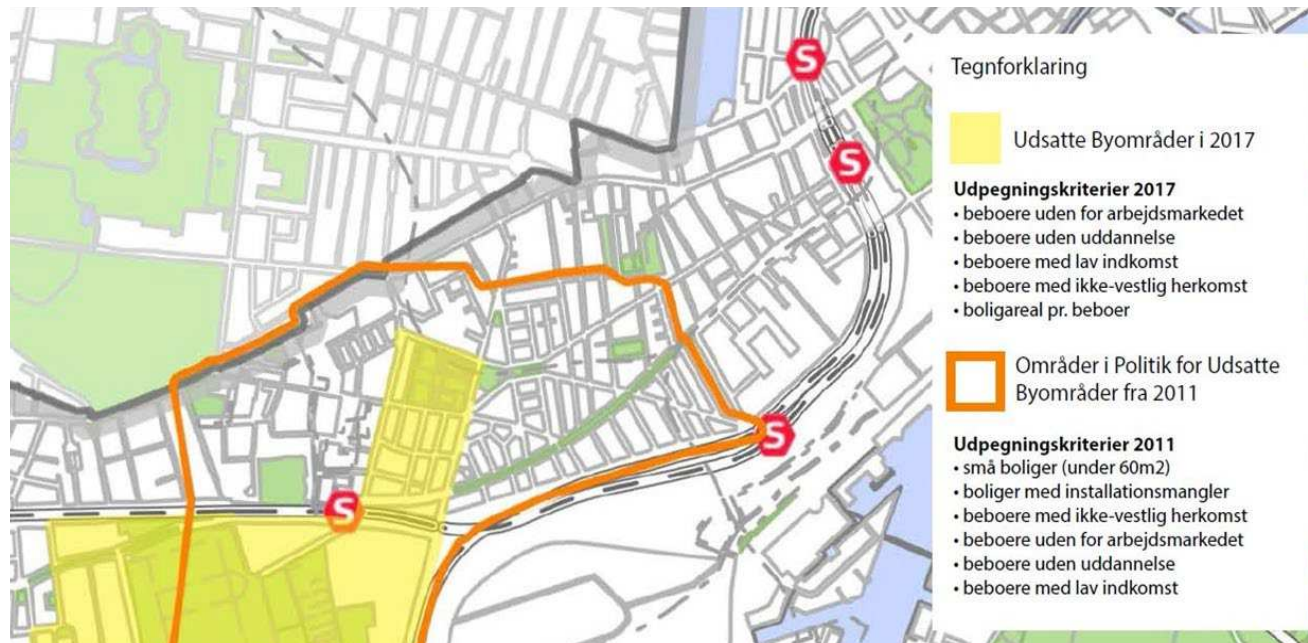
Denne udvikling kan langt fra tilskrives områdefornyelsen alene, men det er rimeligt at antage, at områdefornyelsen har bidraget til det sociale og fysiske løft af kvarteret i løbet af den seksårige projektperiode.

Et fysisk løft

Det centrale Vesterbro har på de seks år, som områdefornyelsen var i gang, fået løftet seks byrum, så de nu fremstår som rekreative åndehuller mellem husene.

De fysiske projekter Litauens Plads, Tove Ditlevsens Byrum og kvarterpladsen i Alsgadekvarteret er udviklet i tæt samarbejde med Vesterbros skoler, så de nye byrum både kommer skoleelever og beboere i området til gavn. Det har medført, at de før små og indhegnede skolegårde på Vesterbro Ny Skole og Tove Ditlevsens Skole er blevet åbnet op for kvarteret, så de nu giver eleverne mere plads at udfolde sig på og samtidig kan bruges af naboer uden for skoletiden.

Der har sideløbende været gennemført en omfattende by-



fornylsesindsats af områdets trængende boliger og slidte gårdhaver. Det har blandt andet resulteret i etableringen af 94 nye wc/badrum fordelt på 13 forskellige ejendomme og 2 nye fælles gårdhaver.

Derudover har områdefornyelsen understøttet lokaludvalgets indledende arbejde med at udarbejde en ny trafik- og byrumsplan, som skal udgøre det lokalpolitiske afsæt for den fysiske udvikling af Vesterbros trafik og byrum fremadrettet.

Demokrati og deltagelse

Under overskriften "Demokrati og deltagelse" var det målet at inddrage kvarterets forskellige beboergrupper med særligt fokus på børn og unge, socialt udsatte og ældre - de grupper, der generelt er underrepræsenteret i borger-

inddragelsessammenhænge.

Områdefornyelsen har samarbejdet med flere organisationer og aktører, der arbejder med bydelens **socialt udsatte** grupper med henblik på at inddrage dem i byudviklingen og sikre deres input til de forskellige fysiske projekter. Eksempelvis blev nogle af FISKENS brugere interviewet om deres forhold til Vesterbro og deres brug af gader og parker. Resultaterne blev udgivet i en rapport, som blev præsenteret for områdefornyelsens styregruppe og arbejdsgruppen for Alsgadekvarteret.

Områdefornyelsen centrale Vesterbro har desuden været med til at styrke flere af Vesterbros sociale organisationer i at løse deres opgave med at tage hånd om bydelens socialt udsatte. Dette er sket gennem partnerskaber, økonomiske puljer og et netværk for aktører, der arbejder

RESULTATER

med socialt udsatte.

Børn og unge er blevet inddraget i processen omkring alle områdefornyelsens fysiske indsatsområder. Blandt andet ved at deltage aktivt i udviklingen af flere af områdefornyelsens fysiske projekter; Enghaveparken, Litauens Plads og Tove Ditlevsens Byrum.

Områdefornyelsen har ligeledes arbejdet med at fremme **ældres** deltagelse i byudviklingen, blandt andet ved at arrangere byvandring med ældre beboere og indgå i projektet Lighed i Sundhed i ældrelivet.

Det estimeres, at 17.000 personer har deltaget i sociale eller kulturelle arrangementer, afholdt eller støttet af områdefornyelsen i løbet af den seks-årige periode. Der skal i den forbindelse tages forbehold for gengangere, som kan have deltaget i flere af områdefornyelsens projekter.

Samarbejder på tværs af kvarteret

Områdefornyelsen centrale Vesterbro har gennem i alt 15 forpligtende partnerskaber med forskellige lokale aktører, samt etableringen af en særlig pulje til borgerinitiativer, bidraget til at styrke de eksisterende sociale og kulturelle indsatser i området, og til at der er blevet etableret nye indsatser og samarbejder på tværs. Succeskriterierne for partnerskaberne er gennemgået i kapitel 3.

Beboernes tilfredshed

Overordnet set viser Megafons afsluttende undersøgelse fra 2017 en udbredt tilfredshed med Områdefornyelsen centrale Vesterbros projekter blandt de adspurgte borgere. For eksempel er 64 % af de adspurgte borgere enten "meget tilfredse" eller "tilfredse" med Tove Ditlevsens Plads efter den er blevet fornyet. De resterende resultater af Megafons undersøgelse 2016 findes under de enkelte projekter i kapitel 2.

Megafons undersøgelse (november 2016) viser dog også, at færre af de adspurgte borgere på Vesterbro er tilfredse eller meget tilfredse med at bo i og færdes på Vesterbro i 2016, sammenlignet med 2012. Samtidig er færre af de adspurgte tilfredse med mulighederne for kulturel udfoldelse og foreningsliv i det kvarter, de bor i.

I 2012 var 86 % tilfredse eller meget tilfredse med mulighederne for kulturel udfoldelse og foreningsliv i det kvarter, som de bor i. I 2016 var andelen af tilfredse eller meget tilfredse 79 %. Det fremgår ikke af Megafons undersøgelse, hvad en mulig årsag til dette fald kan skyldes.

En forklaring kan være, at bydelen ikke længere er udsat og i dag befolkes af personer, der stiller større krav til deres bydels kulturelle udbud og aktivitetsmuligheder.

Hertil kan der tilføjes, at der er sket en stigning i befolkningstallet på 11,6 % (Københavns Kommune statistikbank) i bydelen Vesterbro og Kgs. Enghave, som har medført en højere efterspørgsel på kulturel udfoldelse og deltagelse i foreningslivet, hvilket ikke matches af et tilsvarende højere udbud. Dette kan tænkes at have en betydning for de adspurgte beboers generelle tilfredshed med deres mulighed for kulturel udfoldelse og foreningsliv i deres kvarter.

En sådan sammenhæng er dog udelukkende et bud på én mulig forklaring, eftersom det ikke kan underbygges af data, der viser en stagnering i udbuddet af foreninger og mulighed for kulturel udfoldelse (eksempelvis i form af tilgængelige lokaler m.m.). Ligeledes kan sammenhængen mellem et sådan udbud og efterspørgsel på kulturel udfoldelse og foreningsliv ikke siges at være signifikant, uden der er foretaget en statistisk testning.



Graffitikunst, forår 2012

60 RESULTATER

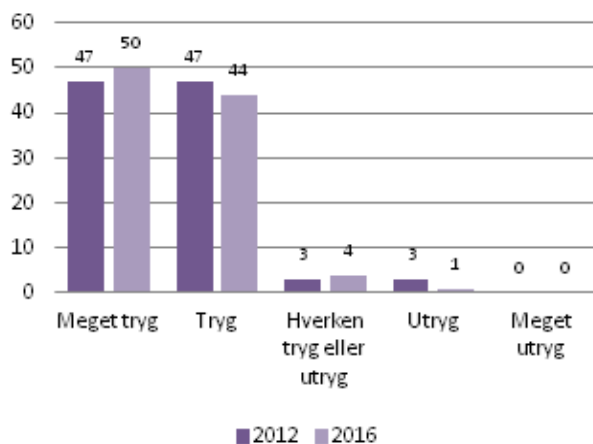
Tryghed og kriminalitet

Flere trygge borgere på Vesterbro

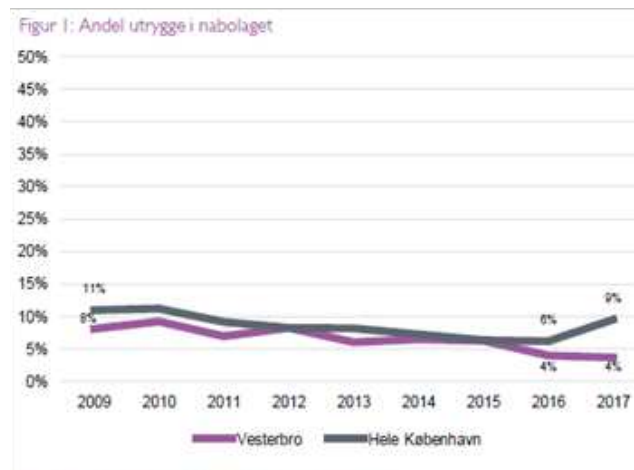
Megafons undersøgelse (2016) og Tryghedsundersøgelsen (2017) viser et forskelligt billede af udviklingen i andelen af trygge borgere på Vesterbro.

Megafons undersøgelse (2016) viser, at andelen af trygge borgere er forholdsvis uændret. I 2012 svarer 47 %, at de generelt er "meget trygge", når de færdes på Vesterbro. Ligeledes svarer 47 %, at de generelt er "trygge", når de færdes på Vesterbro. I 2016 svarer henholdsvis 50 % og 47%, at de generelt er "meget trygge" eller "trygge", når de færdes på Vesterbro. Andelen af "meget trygge" vesterbroere er således steget med 3 procentpoint.

Er du generelt tryk eller utryk, når du færdes på Vesterbro?

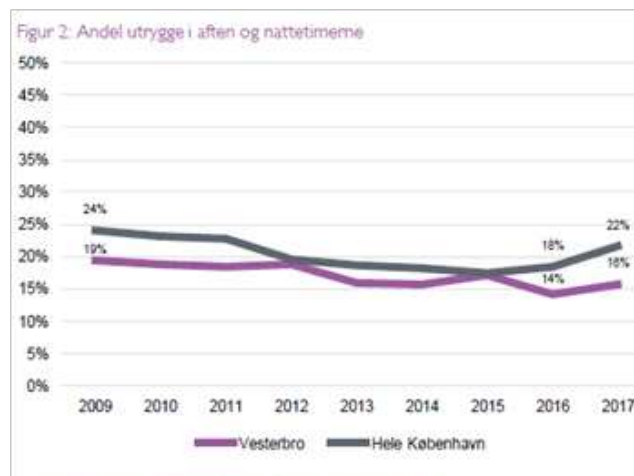


Tryghedsundersøgelsen viser et statistisk signifikant fald i andel utrygge på Vesterbro; fra 8 % i 2009, til 4 % i 2016 og 2017, hvilket er lavere end gennemsnittet i København.



Fald i utryghed i aften- og nattetimerne

Tryghedsundersøgelsen indikerer et fald i andelen af utrygge i aften- og nattetimerne; fra 18,4 % i 2012, til 16% i 2017, hvilket er lavere end gennemsnittet i København, der ligger på 22 %. Der kan dog ikke påvises en statistisk signifikant udvikling fra 2012-2017.



Antallet af anmeldelser af borgerhenvendt kriminalitet er fortsat stort

Sammenlignet med 2012, er der intet signifikant fald i antallet af anmeldelser af borgerhenvendt kriminalitet i 2016. Ligeledes er antallet af anmeldelser pr. 1000 indbyggere fortsat over københavnergennemsnittet (Tryghedsundersøgelsen 2016).



Særlige steder, der opleves som utrygge

I Megafons undersøgelse fra 2017 fremgår det, at der er flere konkrete steder, hvor beboere føler sig utrygge. 123 respondenter har givet 138 fritekstsbesvarelser, hvor særligt områderne omkring Hovedbanegården og Istedgade fremhæves som utrygge steder at færdes. Herudover nævnes Enghaveparken, Enghave Plads, Halmtorvet, Valdemarsgade og Maria Kirken, som værende særligt utrygge.

Indenfor områdefornyelsens fysiske afgrænsning er det især Enghave Plads og Enghaveparken, der opleves som utrygge steder at færdes.

I forhold til den oplevede utryghed i Enghaveparken skal

RESULTATER

det bemærkes, at fornyelsen af Enghaveparken først står færdig i 2019 og tryghed er et vigtigt element i anlægsprojektet. Trygheden skal blandt andet øges gennem mere og bedre belysning kombineret med, at der udvalgte steder tyndes ud i beplantningen.



Skulpturbænk på Sønder Boulevard, etableret af områdefornyelsen og VIGØR, 2015

62 ERFARINGER

Den interne organisering

Områdefornyelsen er organisatorisk forankret i Københavns Kommunes Teknik- og Miljøforvaltning i Center for Nye Anlægsprojekter i Byens Fysik.

Lokal tilstedeværelse

Områdefornyelsens sekretariat har i størstedelen af projektperiodens seks år været placeret decentralt fra resten af Teknik- og Miljøforvaltningen i Kulturanstalten på Vesterbro. Dette skete med henblik på at styrke medarbejdernes kendskab til området og dets beboere samt at opbygge tillid, som grundlag for samskabelse .

Områdefornyelsen og Vesterbro Lokaludvalg

Områdefornyelsen har haft et tæt samarbejde med Vesterbro Lokaludvalg i hele projektperioden.

Områdefornylsessekretariatet indgik i et kontorfællesskab med lokaludvalgssekretariatet. Seks medlemmer af lokaludvalget indgik i områdefornyelsens styregruppe i hele projektperioden og styregruppens formand sad ligeledes i lokaludvalget.

Samarbejdet har overordnet været frugtbart og sikret tæt koordination og samarbejde om en lang række projekter. Der har været en løbende vidensdeling om forskellige lokale forhold, som ikke ville være blevet indfanget uden et kontorfællesskab. Det tætte parløb og de fælles projekter har dog til tider medført uklarhed om roller, dagsordner og rammer for forskellige beslutningsarenaer som eksempelvis områdefornyelsens styregruppe og lokaludvalget.

Områdefornyelsen, Teknik- og Miljøforvaltningen (TMF) og Børne- og Ungdomsforvaltningen (BUF)

Områdefornyelsen har i forbindelse med tre af de fysiske

anlægsprojekter haft et tæt samarbejde med BUF omkring sammenlægningen af byrum og skolegård.

På Vesterbro, hvor pladsen er trang, har både skoler og byen haft særlig interesse i at sammentænke skolegårde og byrum og tænke i multifunktionelle løsninger, der kan komme flere grupper til gavn på forskellige tidspunkter af døgnet.

I forbindelse med de fysiske projekter Tove Ditlevsens Byrum og Kvarterpladsen i Alsgadekvarteret er de lokale skolars skolegårde, der før var indhegnet, blevet åbnet op og udvidet, så byrum og skolegård smelter sammen.

På Litauens Plads, havde Oehlenschlägergades Skole en særlig interesse i at kunne benytte den kommende plads til idrætsundervisning og anden fysisk aktivitet for skolens mange elever. Dette stillede særlige krav til pladsens nye udformning, da den også skulle rumme ønsker om aktivitetsmuligheder for forskellige andre brugergrupper.

De mest centrale udfordringer i alle tre projekter har omhandlet hensynet til skoleelevernes sikkerhed og brugsretten til arealerne, når de høje hegn blev fjernet og byrum og skolegård kombineret.



Kick-off møde, september 2011

ERFARINGER

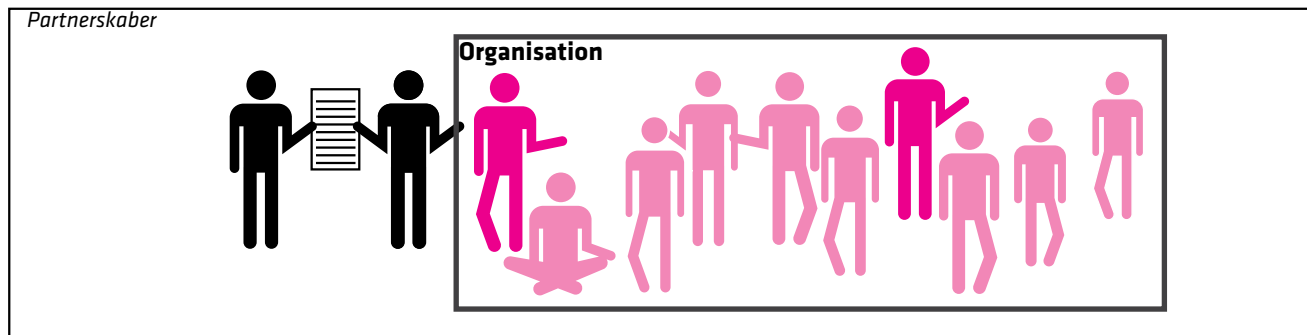
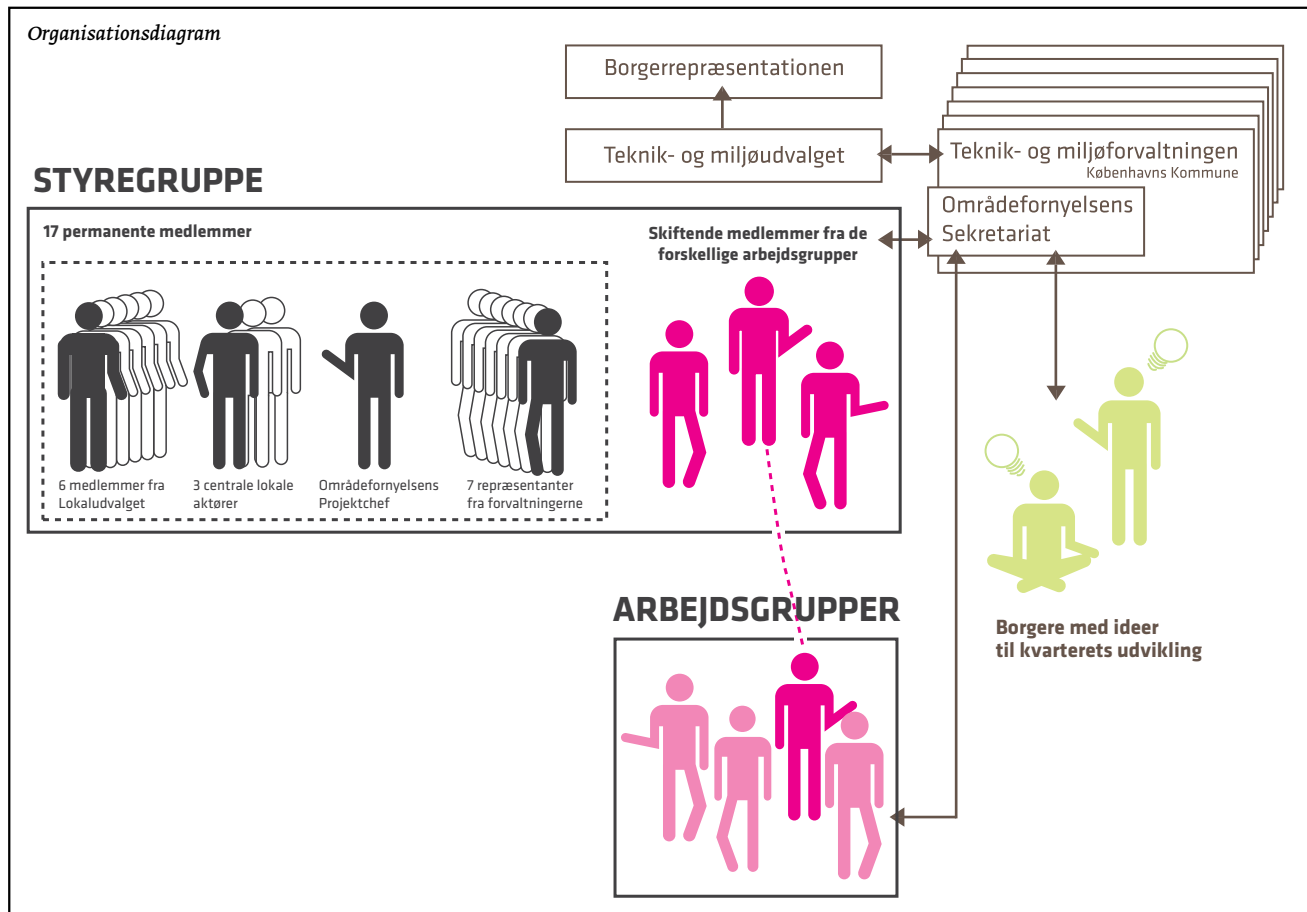
Styregruppe og formandskab

Lokalt har områdefornyelsen været organiseret med en styregruppe bestående af medlemmer af Vesterbro Lokaludvalg, repræsentanter for Københavns Kommunes syv forvaltninger samt lokale nøgleaktører og repræsentanter fra de aktive arbejdsgrupper.

Områdefornyelsens styregruppe og formandskab blev rekonstitueret i forbindelse med områdefornyelsens midtvejsstatus.

Arbejdsgrupper

I takt med, at arbejdet i arbejdsgrupperne skred frem, gik arbejdsgruppernes funktion fra at have haft vægt på projektudvikling til at have vægt på projektkvalificering af dispositionsforslag, projektforslag o.l. Som et led i denne transformation blev der oprettet 'hurtiggrupper' bestående af op til 5 nøglepersoner fra arbejdsgrupperne, som kunne træffe hurtige beslutninger på arbejdsgruppens vegne, hvis behovet opstod. Principielle beslutninger blev dog som udgangspunkt altid truffet af den samlede arbejdsgruppe.



Fundraising

Områdefornyelsen har en vigtig opgave i forhold til at trække investeringer til et udsat byområde. Områdefornyelsen centrale Vesterbro havde en medarbejder ansat, hvis primære opgave var at søge midler hos relevante fonde til områdefornyelsens projekt i Enghaveparken.

Den pågældende medarbejder brugte indledningsvis tid på at researche Enghaveparkens historie og fandt bl.a. frem til, at Enghaveparken rummede arkitekt Arne Jacobsens fem første bygningsværker (hvoraf to bygninger var revet ned og tre bygninger var i dårlig stand). Sideløbende hermed blev talrige fondes formålsbeskrivelser og tilsagnskriterier gransket.

Alt i alt var indsatsen en succes, da det lykkedes at tiltrække fondsmidler til restaurering og genopførelse af Arne Jacobsens første bygningsværker i Enghaveparken.

Stærke lokale kræfter

Stærke lokale engagerede kræfter er en styrke for en områdefornyelse, da de kan drive projekter fremad og medvirke til at skaffe yderligere finansiering til projekterne.

Et eksempel herpå er fornyelsen af Enghaveparken. Et stærkt lokalt ønske og engagement var med til at sikre, at Københavns Borgerrepræsentation afsatte 10,4 mio. kr. til en skøjtebane i forbindelse med forhandlingerne om budget 2017.

Kommunikation, målgrupper, netværk og opsøgende indsats

God kommunikation er både vigtigt og ressourcekrævende. Det er vigtigt at være bevidst om sin målgruppe og

nøje overveje, hvilke kommunikationskanaler, der er mest velegnet til at nå de meget forskellige målgrupper.

Via Facebook og andre sociale medier kan man tiltrække en bred skare af mennesker. Det kan i visse tilfælde være en god idé at promovere events på Facebook, hvorfor det må anbefales, at der på forhånd afsættes et lille budget til at købe Facebook-promoveringer.

Projekter målrettet børn og unge afhænger af et godt samarbejde med skoler eller daginstitutioner, som nøglen til at inddrage børn og unge. Forvirring og travlhed som følge af skolereformen oplevedes dog som en udfordring for dette samarbejde. Det er derfor en vigtig forudsætning for et godt samarbejde, at fælles aktiviteter planlægges i god tid, så de kan inkorporeres i skolernes undervisningsforløb.

Hvis projektets målgruppe er socialt udsatte eller sårbare grupper mødte områdefornyelsen andre udfordringer. Områdefornyelsen oplevede bl.a. en større ustabilitet hos de udsatte grupper, ligesom de sjældent eller aldrig benytter sig af sociale medier. Ligeledes er denne gruppe ofte skeptisk i forhold til at indgå i et projekt, der finansieres eller gennemføres af offentlige myndigheder. Det anbefales derfor, at udsatte grupper kontaktes via aktører, som har etableret en tillidsfuld kontakt med pågældende grupper.

Det anbefales ligeledes, at avisannoncer eller Facebook-events suppleres med kommunikation gennem netværk, institutioner, væresteder og mundtlige overleveringer. Endelig anbefales alternative inddragelsesmetoder som f.eks. semi-strukturerede interviews udført som uformelle gåture, hvor en eller to interviewpersoner viser

rundt i deres lokalområde.

Af andre gode erfaringer med at nå de ønskede målgrupper må nævnes brug af gate-keepers, forstået som kommunikation om projektet gennem lokale aktører, der allerede har etableret en god kontakt til den ønskede målgruppe.

Endelig er det en god idé at være så opsøgende som muligt, da der etableres en bedre kontakt til mulige samarbejdspartnere eller målgrupper ved et møde ansigt-til-ansigt fremfor gennem mails- og telefonkorrespondancer. Det opsøgende arbejde kan være særdeles ressourcekrævende, men tilsvarende værdifuldt.

Samarbejde

Generelt er det vigtigt løbende at koordinere samarbejdet med lokale så alle er sikre på rammerne, rollefordelingen og arbejdsopgaverne, der er forbundet med projekterne. Herved undgås misforståelser og uklarhed om, hvem der gør hvad, hvornår.

Partnerskaber

Effekten af partnerskaberne og den medfølgende støtte til lokale organisationer har overordnet set været positiv. Særligt FISKEN og Settlementet har modtaget midler til udvikling og opstart af projekter, der gjorde det muligt for dem at få fondsfinansiering til at videreføre projekterne efter partnerskabernes ophør.

I forbindelse med flere af partnerskaberne, havde områdefornyelsen en intention om at benytte partnerskaberne til at komme i kontakt med brugerne og inddrage dem i områdefornyelsens projekter. Det viste sig at være mere ressourcekrævende end forventet at sikre en fremdrift i

ERFARINGER

partnerskaberne. Mulighed for at bruge partnerskaberne til at komme i kontakt med brugerne blev derfor ikke udnyttet fuldt ud. Erfaringen er, at det er ressourcekrævende at indgå lokale partnerskaber, og at det kræver langt mere end blot økonomisk støtte, hvis partnerskaberne skal lykkes.

Det kan derfor give mening at skelne mellem etablerede partnerskaber og en flerårig bevilling af puljemidler til projektudvikling, -afprøvning og -modning af partnerskaberne.

Gode råd til partnerskaber i andre områdefornyelser

- 1. Vær opmærksom på, at partnerskaber kræver ressourcer (udover de økonomiske).**
- 2. Ligeværd.** Partnerskaber er samarbejde mellem ligeværdige parter, men rollerne kan være meget forskellige. Ligeværdigheden består først og fremmest i en fælles vision. Ikke i en fælles indsats. Man indgår i partnerskabet med hver sit motiv, og det er drivkraften i partnerskabet.
- 3. Vær opmærksom på kulturelle forskelle.** Et partnerskab er ofte et møde mellem flere kulturer (offentlig politisk styret, privat værdibaseret), hvor man sammen skal etablere en ny fælles samarbejdsplatform. Det er vigtigt at sætte sig ind i samarbejdspartneres mål og motiver, der ofte er forskellige fra egne mål og motiver. Det er vigtigt at kende ressourcer og kompetencer hos parterne.
- 4. Lav klare aftaler.** Det er vigtigt at have aftaler om rollefordeling, styring, kommunikation, evt. konflikt-



løsning og evaluering for at drive partnerskabet frem.

- 5. Partnerskaber er personafhængige.** Erfaringer og viden er ofte bundet til enkelte personer, særligt i de frivillige organisationer, hvor man ikke har tradition for at arbejde med dokumentation og formalisering. Personafhængighed giver en sårbarhed i partnerskabet, idet al viden om processer og beslutninger kan gå tabt med den enkelte person. Både hos partnerne, men især i områdefornyelsen har der været udskiftning af medarbejdere.
- 6. Dokumentation skaber synlighed, motivation og anerkendelse.** Dokumentation af indsatser og resultater er vigtig, fordi det har en række positive effekter på såvel partnerskabet som omgivelsernes interesse for og anerkendelse af partnerskabet. Dokumentation kan bidrage til, at deltagerne får øget fokus på effekterne af deres indsats, og hvad de selv får ud af

det. Dokumentation kan i nogen grad forhindre, at aktiviteter går i stå, når nøglepersoner forsvinder fra partnerskabet.

Det anbefales derfor, at der afsættes en pulje til oprettelse af lokale sociale/kulturelle/grønne partnerskaber i kvarterplanen i fremtidige områdefornyelser.

På den måde kan partnerskaberne opdyrkes løbende og være styret af, hvad der er meningsfuldt på det pågældende tidspunkt, samt hvor det lokale engagement findes. Hermed formodes det, at de lokale samarbejder bliver selv bærende og får størst effekt.

Puljer

I forbindelse med evalueringen af områdefornyelsens "Pulje til Borgerinitiativer" i oktober 2015 giver projektmanagerne udtryk for, at områdefornyelsen har været vigtig for gennemførelsen af deres projekter. Både fordi områdefornyelsen har været "modig" og risikovillig under uddeling af puljemidler, hvilket har muliggjort gennemførelsen af nogle "helt særlige projekter, som ellers ikke var blevet til noget".

Herudover beskrives områdefornyelsen bl.a. som "en god sparringspartner, der stillede sig til rådighed og var med til at gøre projektet konkret og realiserbart" og som en "rugekasse for lidt vilde projekter".

Endelig betegnes "hurtigpuljen" som genial af en ansøger, fordi den korte svartid giver projektmanageren hurtig afklaring, hvilket er godt i en kreativ proces.



Smukificering af metrohegnet på Sønder Boulevard, 2014

INVESTERINGER

Som det fremgår af kvarterplanens investeringsredegørelse, har områdefornyelsen som udgangspunkt betragtet bevillingen på 60 mio. kr. som en basisbevilling. Områdefornyelsen har derfor arbejdet for at tiltrække investeringer og supplerende bevillinger til de forskellige projekter, fysiske såvel som sociale, gennem hele projektperioden. Denne tilgang har medvirket til at tiltrække både kommunale, statslige og private investeringer til området for i alt 142.169.911 kr.

Hertil kommer, at der i 2012-2015 i alt er anvendt 124,9 mio. kr. i offentlig bygningsfornyelsesstøtte til 30 ejendomme og to gårdhaver. Dette har genereret en privat egenfinansiering fra ejerne på 163 mio. kr.

Tove Ditlevsens Byrum er et eksempel på et projekt, hvor områdefornyelsen har arbejdet strategisk med at opnå synergi mellem Børne- og Ungdomsforvaltningens og Teknik- og Miljøforvaltningens investeringer, hvilket katalyserede yderligere midler fra kommunen til det fysiske anlægsprojekt.

Områdefornyelsen har også været involveret i anlægsprojekter, som ikke er gennemført i regi af områdefornyelsen. For eksempel ved at gennemføre supplerende borgerinddragelse i forbindelse med Istedgade og Sønder Boulevard Vest. På den måde har områdefornyelsen understøttet en lokalt forankret byudvikling og sikret en lokal stemme i udviklingen af det centrale Vesterbro, også uden brug af kvarterplansmidler.

PROJEKTNAVN	BIDRAGSYDER	ÅR	TILSKUD I KR.
Lighed i Sundhed i Ældrelivet	Ministreret for By, Bolig og Landdistrikter	2012	670.000
Plads til Forskel	Vesterbropuljen, Vesterbro Lokaludvalg	2013	200.000
Dybbølsgade	Skråparkeringssteam, Københavns Kommune.	2013	300.000
Tove Ditlevsens Byrum	Børne- og Ungdomsforvaltningen, Københavns Kommune	2013	2.000.000
Enghaveparken (Skybrudssikring)	Klimapuljen, Københavns Kommune (budget 2015)	2014	1.000.000
Istandsættelse af Arne Jacobsens eksisterende bygninger i Enghaveparken	A.P. Møller og Hustru Chastine McKinney Møllers Fond til Almene Formaal	2014	11.990.000
Enghaveparken	Københavns Kommune (overførselssagen 2014-2015)	2015	38.300.000
Genopførelse af boder i Enghaveparken	Realdania	2015	4.959.911
Tove Ditlevsens Byrum	Københavns Kommune (overførselssagen 2013-2014)	2015	6.000.000
Litauens Plads	Københavns Kommune (budget 2015)	2015	6.100.000
Alsgadekvarteret	Børne- og Ungdomsforvaltningen, Københavns Kommune	2016	250.000
Skøjtebane i Enghaveparken	Københavns Kommune (budget 2017)	2016	10.400.000
Enghaveparken (skybrudssikring)	HOFOR takstmidler	-	60.000.000 (ca.)
Tilskud til områdefornyelse i alt	-	-	142.169.911
Offentlig bygningsfornyelsesstøtte	Københavns Kommune og staten	2012-2015	124.900.000
Privat egenfinansiering (bygningsfornyelse og gårdhaver)	-	2012-2015	163.000.000
TOTAL			430.069.911

"Forankring er at gode resultater – herunder nye relationer og adfærdsmønstre – normaliseres, hvilket indebærer, at de bliver en del af hverdagspraksis og rutine" (Professor Eva Sørensen, Konferencen Samdrift giver lokal fremdrift).

Forankringen af områdefornyelsens forskellige indsatser er sket løbende. Eksempelvis er områdefornyelsens Instagram-profil blevet overtaget af Vesterbro Lokaludvalg, ligesom flere af de arrangementer, områdefornyelsen har afholdt i samarbejde med lokaludvalget, er blevet forankret her.

I områdefornyelsens afsluttende periode har der været fokus på at sikre overlevering af initiativer og projekter og på at fastfolde bindeleddet mellem det lokale niveau og kommunen, hvor det har været nødvendigt.

Målet med områdefornyelsen har netop været at kvarterets netværk og aktører skulle styrkes. Det midlertidige interessefællesskab om et byrum eller et projekt har skabt nye bekendtskaber og netværk, der forhåbentlig lever videre i andre former og konstellationer efter, at områdefornyelsen er afsluttet.

Alle opstartede initiativer, netværk og arbejdsgrupper skal ikke nødvendigvis leve videre. Det er en succes, hvis en række borgere og aktører har opdaget nye muligheder for at præge udviklingen af deres lokalområde og fortsætter med det i andre sammenhænge.

Forankring hvordan?

Det er en vigtig opgave for områdefornyelsen at sikre, at beboere og lokale aktører ikke mister kontaktfladen til kommunen men oplever, at de har handlemuligheder.

Områdefornyelsen har bl.a. arbejdet med:

- Styrkelse af lokalt ejerskab til kvarterets udvikling.
- At give lokale netværk og borgergrupper redskaber og kanaler til fortsat at bidrage til byudviklingen.
- Driftsaftaler.
- At formidle kontakt mellem lokale netværk og forvaltningen i forhold til fysiske indsatser.
- Følgegrupper til de fysiske indsatser, der ikke er færdige (kobling ml. forvaltning og lokale).
- Overlevering/spredning af idéer, erfaringer og viden (f.eks. rapporter og resultater af evaluering) til blivende kerneaktører, både i kommunen og lokalt.
- Lokaludvalget som en særlig forankringsagent, da det er en blivende organisation, der arbejder videre med bydelens udvikling. Lokaludvalget kan deltage i forankringen på flere niveauer: både ved at finansiere den videre drift af en række lokale initiativer, ved at arbejde videre med nogle af temaerne langsigtet og strategisk og ved at være de blivende "go to guys" i kvarteret. Her afholdes en workshop om forankring og overlevering af projekter, erfaring og temaer med særlig henblik på den kommende bydelsplan.
- Overlevering af SoMe platforme til andre aktører: Instagram, Kreativt Forum, Facebook osv.

Forankringen har været i gang hele tiden

Områdefornyelsen har arbejdet med forankring helt fra start, for eksempel gennem:

- Officielle partnerskaber, som bygger videre på de aktive kræfter, der i forvejen eksisterer i området. De får et boost til deres organisation og har derudover samarbejdet med områdefornyelsen om mange indsatser.
- Midlertidige byrumsinstallationer, der har vedligeholdt interessen ind til det permanente anlæg stod klar.
- At gøre arbejdsgruppedeltagerne til medudviklere af byrummene og derved give dem et ejerskab til fornyelsen.
- Netværk som Kreativ Forum, Byens Hegn, Socialt Udsatte-netværket, hvor lokale relationer og samarbejde styrkes.
- Samarbejdsprojekter med blivende aktører, såsom Vesterbro Lokaludvalg, der kan løbe videre med stafetten (fx i forbindelse med Plads til forskel, netværksmøder, Blomstrende By og Projekttræf).



**SAMMEN
OM BYEN**

KØBENHAVNS KOMMUNE
Teknik- og Miljøforvaltningen

OMRÅDEFORNYElsen
CENTRALE VESTERBRO

MINISTERIET FOR
BY, BOLIG OG
LANDDISTRIKTER

