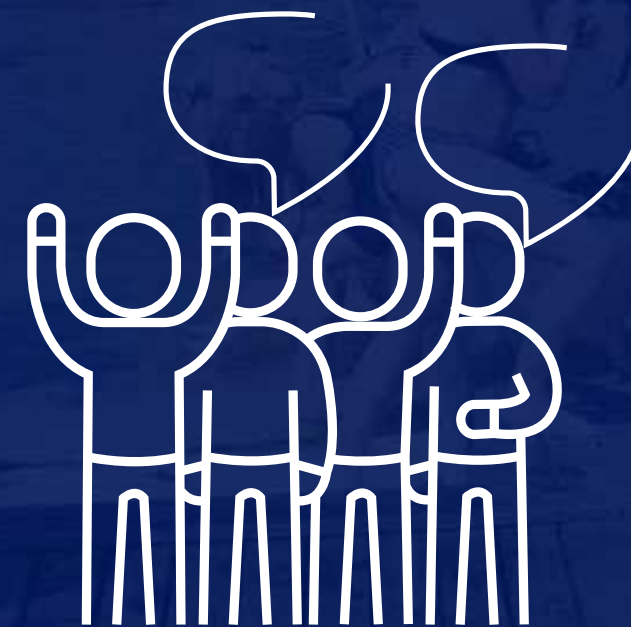


# Bilag 3 – Brugere af svømmetilbud



# Besøgstal - Københavns svømmemuligheder 2022

Indendørs svømmeanlæg	Besøgstal 2022
<b>Offentlige svømmehaller</b>	<b>1.016.338</b>
Bellahøj Svømmestadion	163.463
Emdrup Bad	104.995
Frankrigsgade Svømmehal	158.612
Hillerødgade Bad og Hal	119.408
Sundby Bad	153.845
Tingbjerg Svømmehal (Weekend)	43.551
Valby Vandkulturhus	152.099
Vesterbro Svømmehal	120.365
Øbro-Hallen <sup>1</sup>	0
<b>Skolesvømmehaller og terapibassiner<sup>2</sup></b>	<b>77.406</b>
Det særlige dagtilbud Regnbuen	1.761
Kirsebærhavens Skoles Svømmehal	7.638
Rymarksvej Svømmehal	6.892
Sankt Annæ Gymnasiums Svømmehal	23.424
Tingbjerg Svømmehal (Mandag-Fredag)	37.691
<b>Indendørs Svømmeanlæg i alt</b>	<b>1.093.744</b>

1) Øbro-Hallen er under renovering. 242.081 besøgte svømmehallen i 2019

2) Damhusengens Skoles Svømmehal, Sankt Elisabeth terapibassin, og Strandparksskolens Terapibassin er udeladt pga. manglende besøgstæller eller renovering.

Udendørs svømmemuligheder	Besøgstal 2022
<b>Friluftsbade</b>	<b>63.260</b>
Bavnehøj Friluftsbad	43.655
Bellahøj Friluftsbad <sup>3</sup>	19.605
<b>Havnebade</b>	<b>284.261</b>
Fisketorvet Havnebad	46.291
Islands Brygge Havnebad	197.106
Sluseholmen Havnebad	40.864
<b>Bade- og dyppezoner</b>	<b>886.668</b>
Byskoven badezone <sup>4</sup>	3.942
Halfdansgade Badezone <sup>5</sup>	79.661
Havnegade Badezone <sup>5</sup>	84.583
Havnevigen Badezone <sup>4</sup>	59.135
Kalvebod Bølge <sup>4</sup>	197.116
La Banchina Badezone <sup>4</sup>	59.135
Richard Boones Vej Badezone <sup>4</sup>	3.942
Sandkaj Badezone <sup>6</sup>	331.656
Søndre Refshalebassin Badezone <sup>5</sup>	47.786
Teglholm Brygge Badezone <sup>4</sup>	19.712
<b>Strande og søbadeanstalt</b>	<b>2.633.402</b>
Amager Strandpark <sup>7</sup>	1.864.296
Svanemøllestranden <sup>7</sup>	399.492
Stranden i Valbyparken <sup>7</sup>	26.633
Helgoland Søbadeanstalt	266.245
<b>Udendørs svømmemuligheder i alt</b>	<b>3.867.591</b>

3) Estimeret på baggrund af besøgstal for 2019. Der er foretaget forsigtige estimater mhp. at give et retvisende billede af det samlede besøgstal. Der tages forbehold for 'mindre unøjagtigheder.

4) Estimeret på baggrund af Islands Brygges besøgstal.

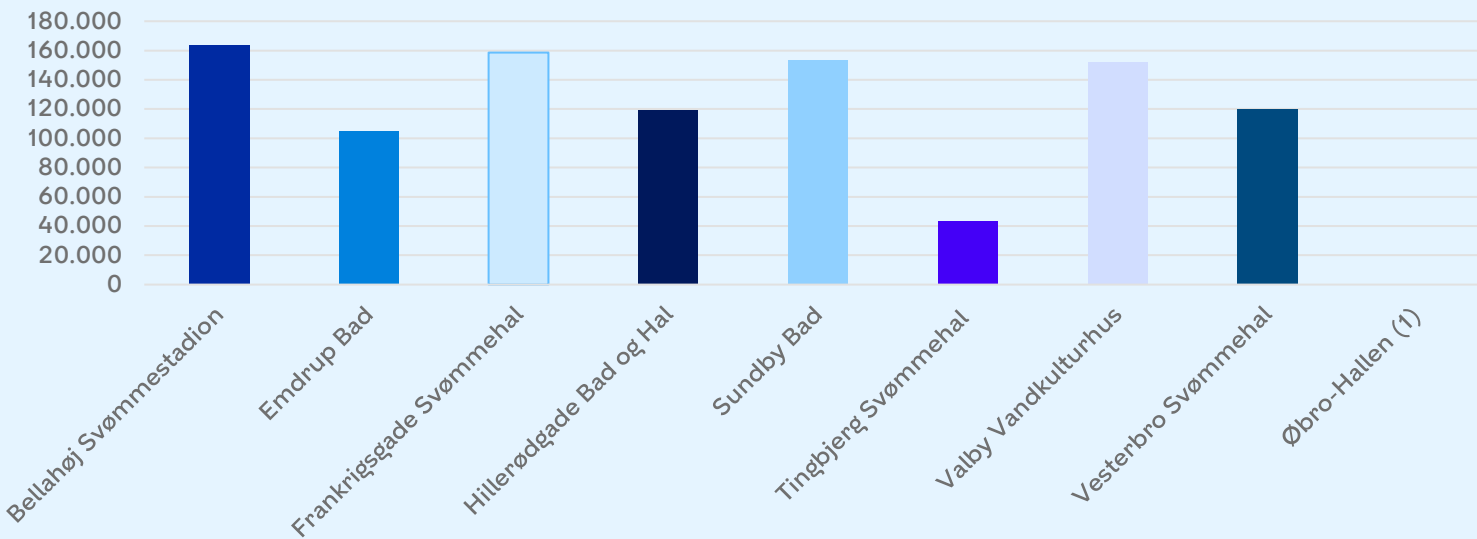
5) Besøgstæller er opsat henholdsvis juni og september, og det samlede besøgstal er estimeret på baggrund af viden om brugen af nærliggende badezoner.

6) Estimeret på baggrund af målinger i den ene halvdel af anlægget. Der er efter opsætning af målere etableret en dyppezone og endnu en indgang til anlægget.

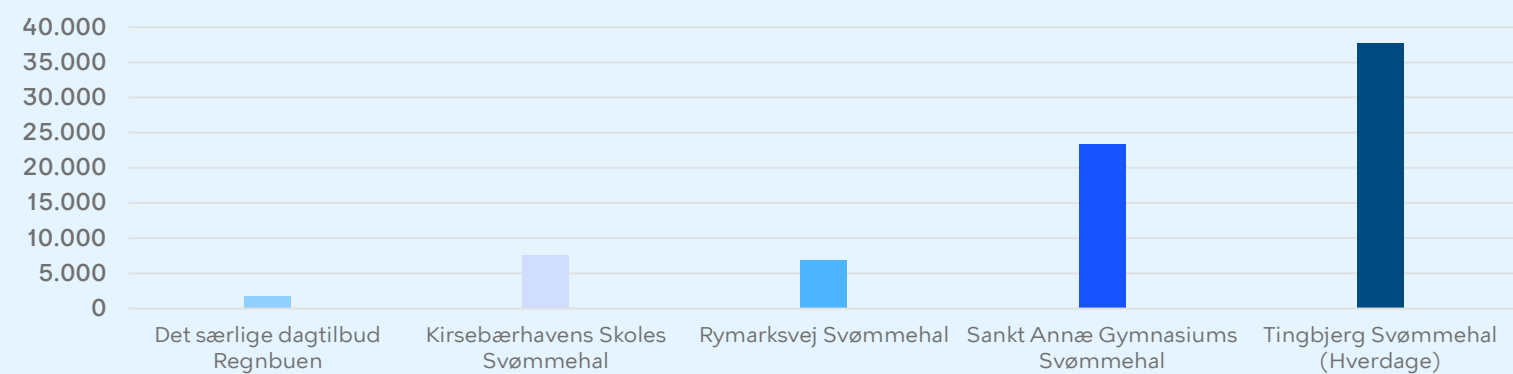
7) Estimeret på baggrund af besøgstal fra Helgoland Søbadeanstalt. Der er taget højde for at sæsonafhængighed.

# Besøgstal i svømmehallerne 2022

## Offentlige svømmehaller



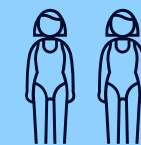
## Skolesvømmehaller og terapibassiner<sup>(2)</sup>



### Typiske brug af svømmehallen



- Svømning
- Svømmetræning,
- Begyndersvømning



- Velvære
- Socialt samvær om aktivitet
- Bad

### Typiske brug af udendørs svømmemuligheder

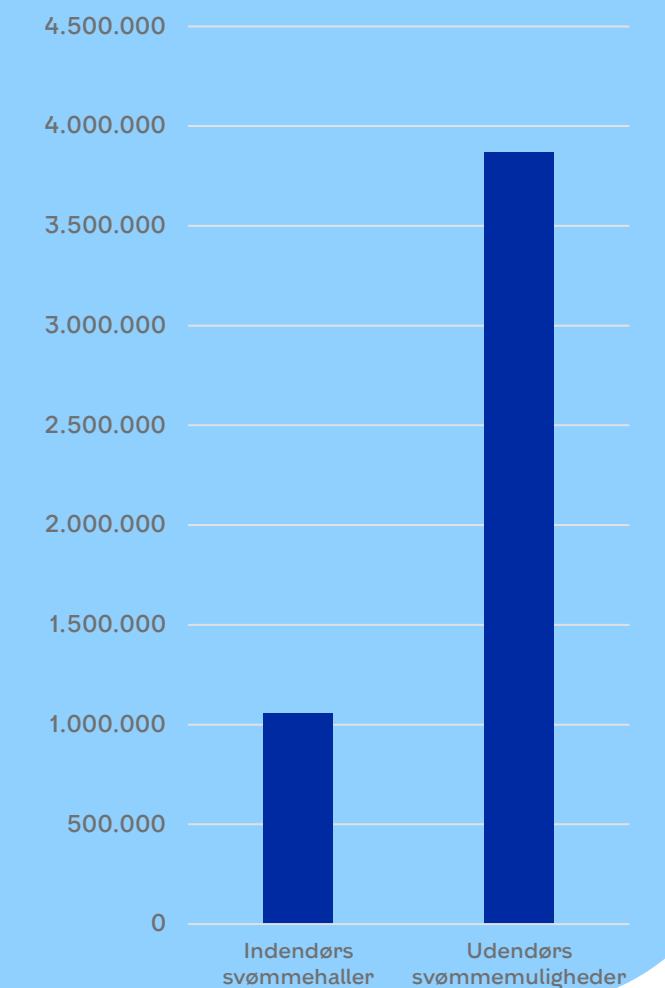


- Socialt mødested
- Badning



- Solbadning
- Frirum

### Samlet besøgstal indendørs og udendørs<sup>(3)</sup>



1) Øbro-Hallen er under renovering. 242.081 besøgte svømmehallen i 2019

2) Damhusengens Skoles Svømmehal, Sankt Elisabeth terapibassin, og Strandparksskolens Terapibassin er udeladt pga. manglende besøgstæller eller renovering.

3) Nogle af besøgstallene for de udendørs svømmemuligheder er baseret på estimater, idet flere badezoner og strande ikke har besøgstællere.

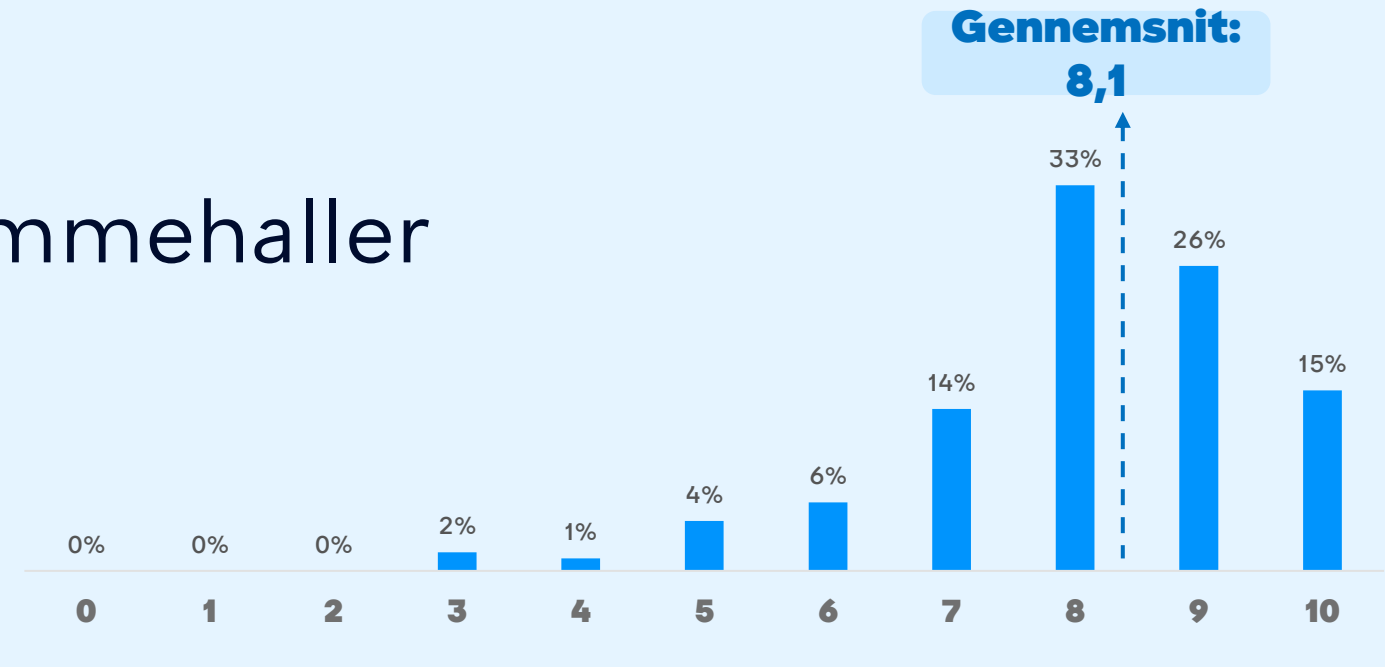
# Brugertilfredshed med indendørs- og udendørs faciliteter

Brugerundersøgelserne i Københavns svømmehaller og af udendørs svømmemuligheder peger på, at brugerne generelt er meget tilfredse med Københavns faciliteter.

I spørgeskemaet blev brugerne bedt om at angive deres samlede tilfredshed med svømmehallen på en skala fra 0 til 10. Den gennemsnitlige tilfredshed er 8,1 i og 8,2 ud af 10, i henholdsvis svømmehallen og på de udendørs svømmemuligheder, hvilket vurderes som stor tilfredshed samlet set.

Besvarelserne viser dog samtidig, at der stadig er potentiale for at gøre tilbuddene endnu bedre. Dette gælder især i brugernes vurdering de udendørs svømmemuligheder, idet 29% har vurderet faciliteterne til 5 eller mindre.

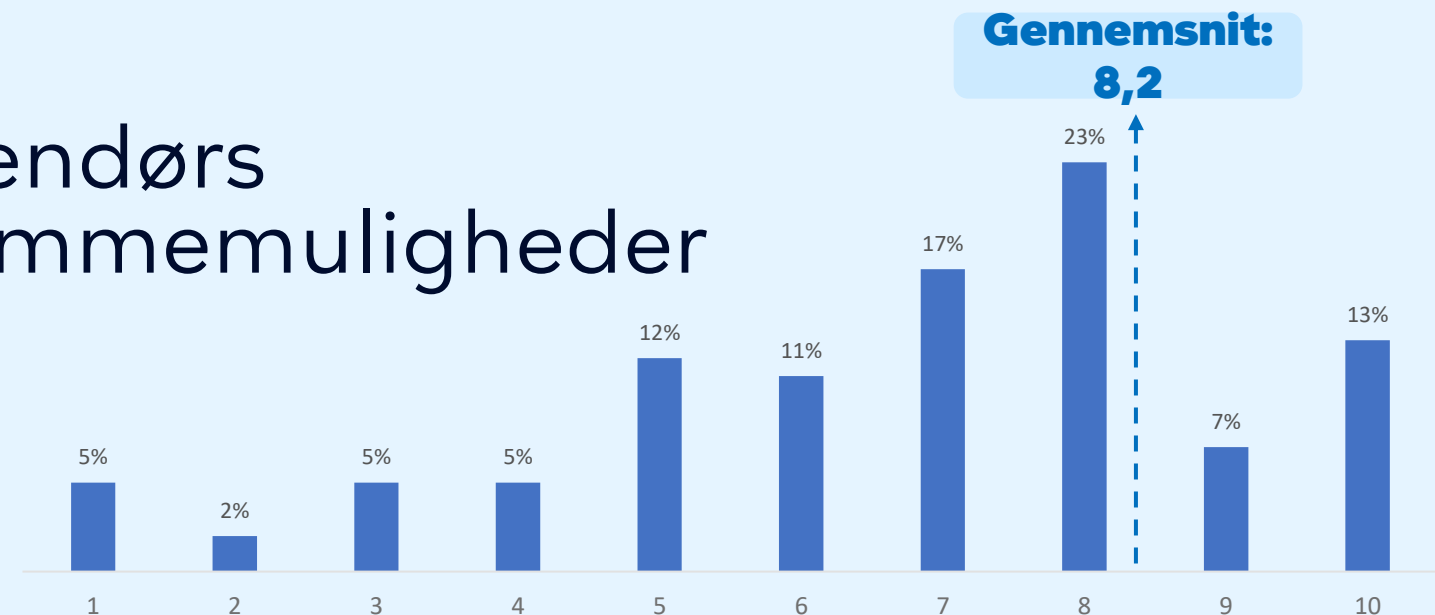
## Svømmehaller



Spørgsmål: "Alt i alt, hvor tilfreds er du med svømmehallen?"  
Brugerne har svaret ud fra den svømmehal, de bruger mest.

Antal respondenter: 190

## Udendørs svømmemuligheder



Spørgsmål: "Alt i alt, hvor tilfreds er du med de udendørs svømmemuligheder?"

Antal respondenter: 660

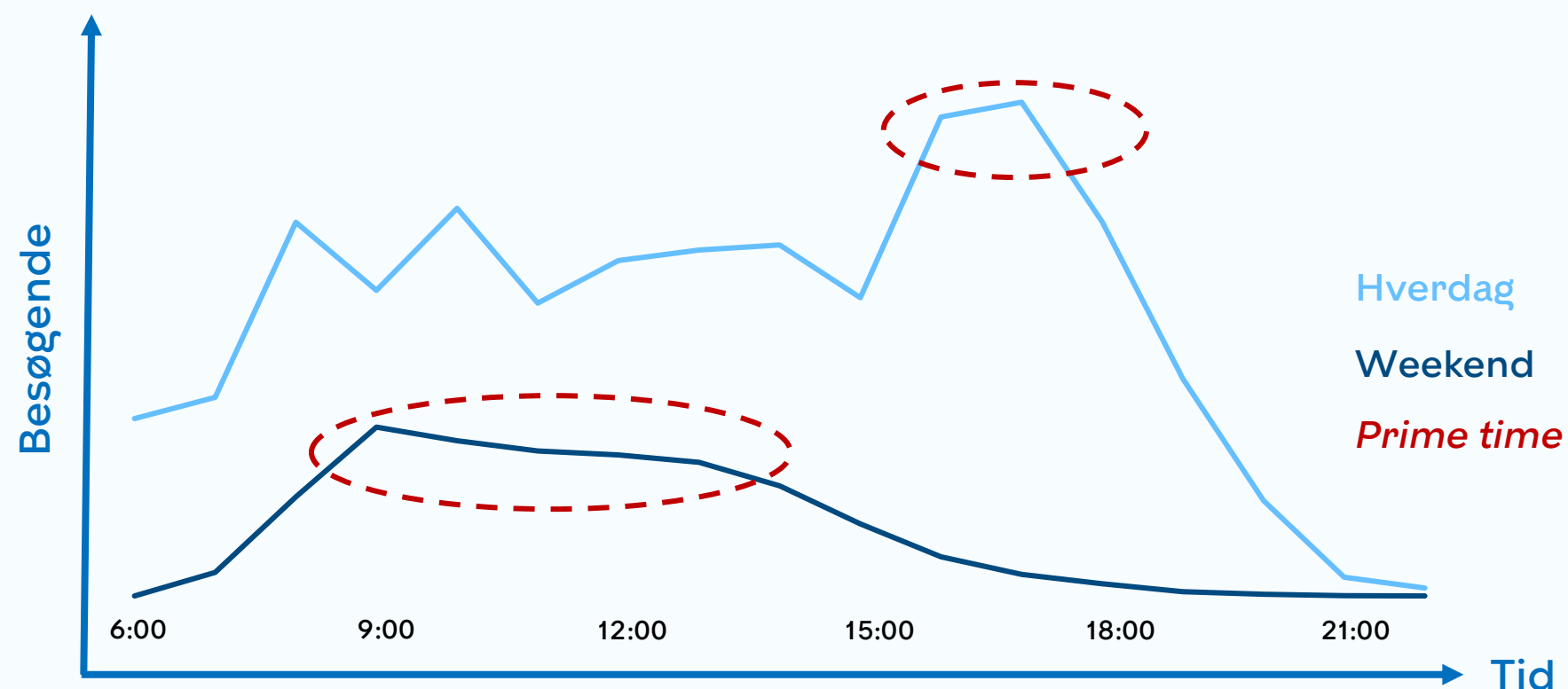
## Svømmehallens daglige rytme er styret af brugernes hverdag\*

På trods af forskellige tiltag for at understøtte en jævn fordeling af besøgende i svømmehallen henover ugen og dagen, f.eks. grøn tid og baneoversigten, er nogle tidsrum mere populære end andre.

De fleste brugere værdsætter at have god plads, når de besøger svømmehallen. Derfor forsøger en del brugere så vidt muligt at tilpasse deres besøg til de tidsrum, hvor der er mest plads. Denne viden bygger på deres egen erfaring snarere end baneoversigten.

Det er dog ikke alle brugere, der har mulighed for at tilpasse deres besøg til de mindst populære tidspunkter – og derfor er der alligevel en tydelig rytme i svømmehallens besøg med *prime time* i bestemte tidsrum (se figur øverst til højre). Rytmen er i høj grad påvirket af, hvornår brugerne har mulighed for at besøge svømmehallen, som typisk er uden for almindelig arbejdstid. Den daglige rytme kan derfor deles op i tre zoner: før, under og efter almindelig arbejdstid (se figur nederst til højre).

\*Præsentationen af viden om svømmehallens brugere tager udgangspunkt i *Brugerbehov og badekultur i Københavns svømmehaller - Brugerundersøgelse på svømmehalsområdet i Københavns Kommune Kultur- og Fritidsforvaltningen*, marts 2023. Der har fundet enkelte tilpasninger og uddybninger sted, hvor det var nødvendigt.



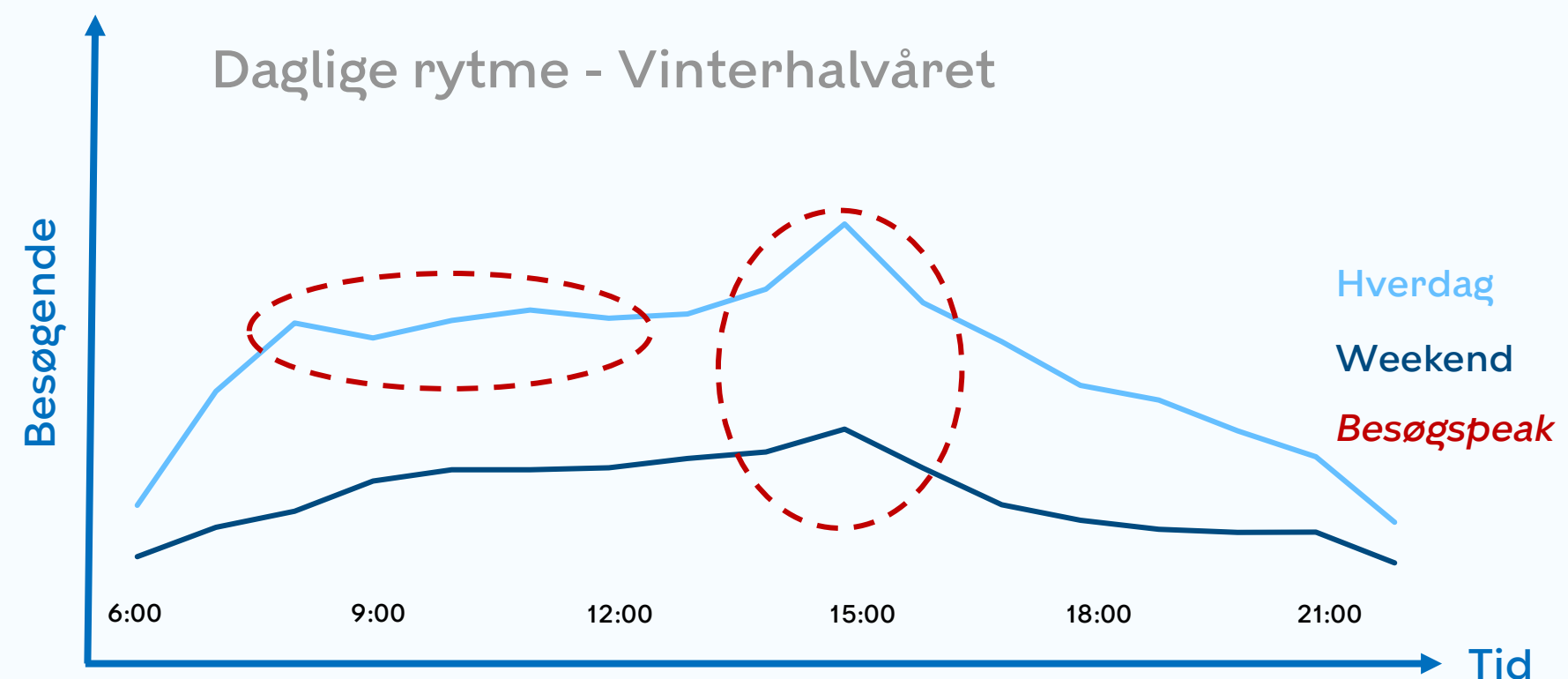
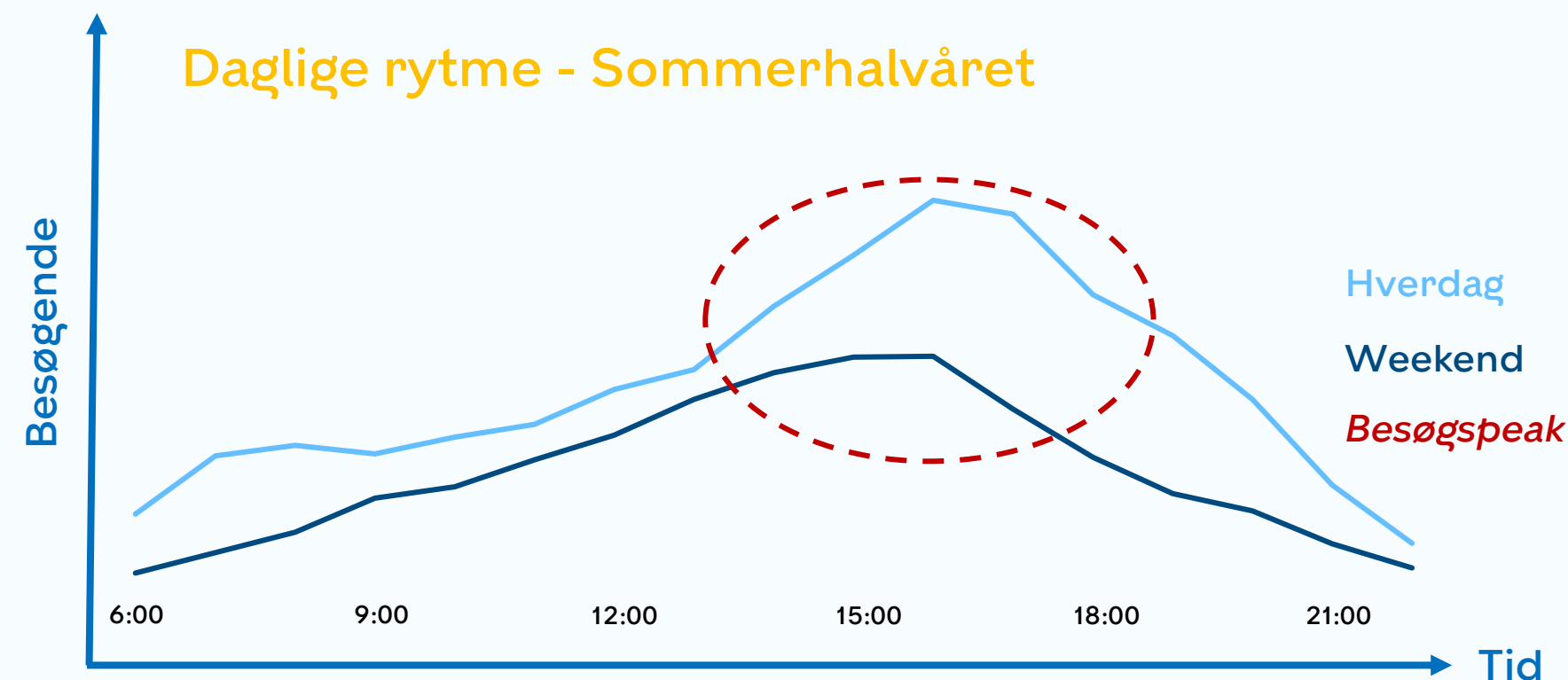
Før almindelig arbejdstid (hverdage kl. 6-8)	I almindelig arbejdstid (hverdage kl. 8-15)	Efter almindelig arbejdstid (hverdage efter kl. 15 + weekend)
Nogle brugere benytter svømmehallen inden de skal møde på arbejde. Det er især de rutinerede motionssvømmere og elitesportsudøvere, for hvem svømning har en stor betydning i hverdagen.	Der er mest plads i svømmehallen inden for normal arbejdstid, hvor der også er "grøn tid". De brugere, der har mulighed for det, benytter gerne svømmehallen her, særligt pensionister, ledige, studerende og freelancere.	Svømmehallens <i>prime time</i> er efter arbejde og skole. Det er her, flest brugere har mulighed for at benytte svømmehallen, og derfor også i det tidsrum, der er højest belægningsgrad. Efter arbejde og i weekenden kan pladsen derfor være trang i svømmehallen.

## De udendørs svømmemuligheders daglige rytme er styret af årstiderne og brugernes hverdag

Den daglige besøgsrytme er ligesom i svømmehallerne i høj grad styret af brugernes hverdag. Hvor brugerne kan besøge svømmehallen året rundt, variere antal besøgene af de udendørs svømmemuligheder i højere grad årstiden på grund af vejret.

I sommerhalvåret anvender brugerne de udendørs svømmemuligheder længere ud på aftenen, end i vinterhalvåret, hvor brugerne generelt kommer tidligere på dagen.

Derudover adskiller de udendørs svømmemuligheder sig fra svømmehallen, ved at have færre udsving i rytmen af besøgende i løbet af dagen.



Figuren bygger på data fra SvømKBH's besøgstællere (2023)



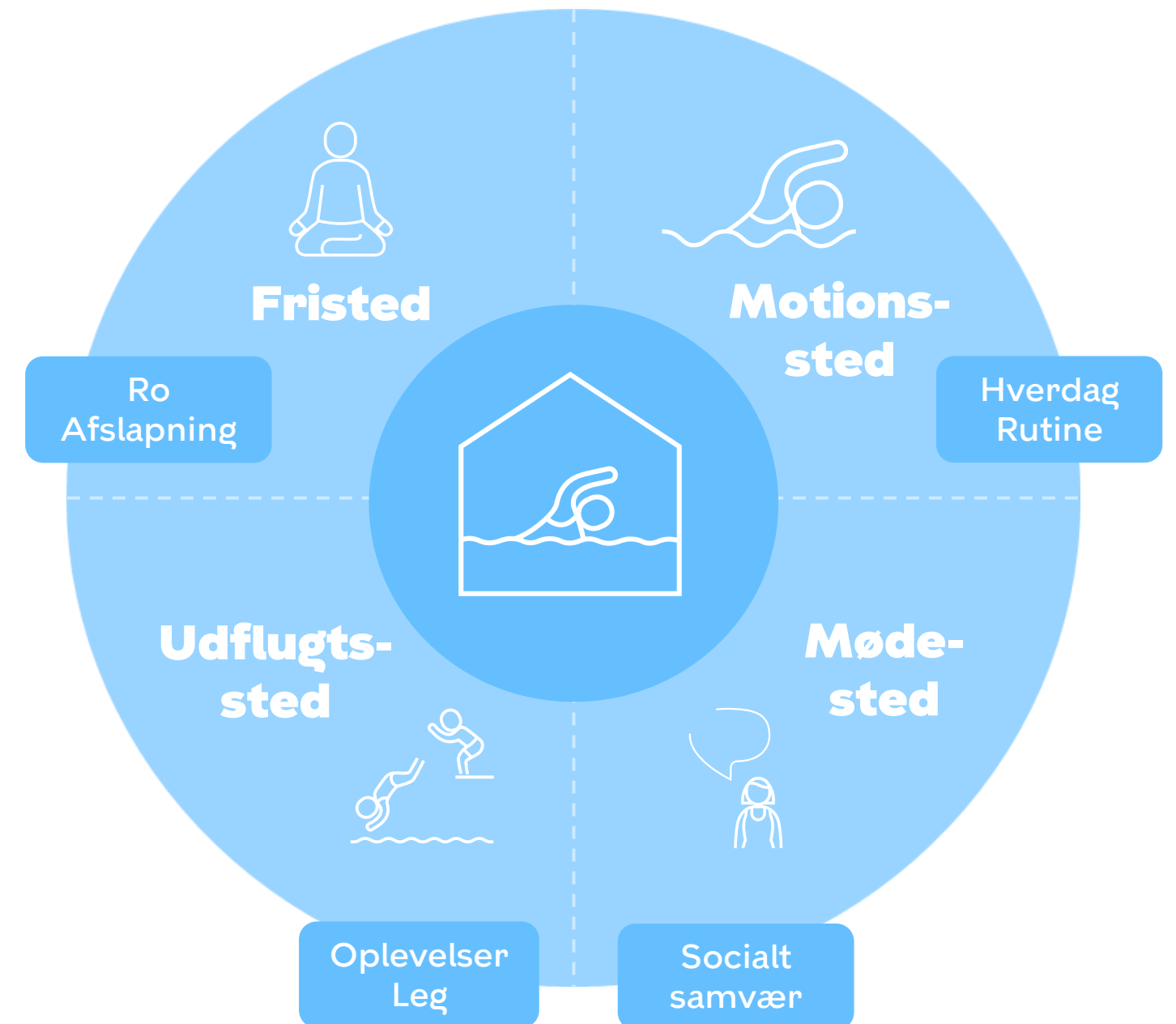
# Svømmehallens brugere

# Svømmehallen som ramme

## Svømmehallen danner rammen for brugertyper med forskellige formål og behov

Svømmehallernes faciliteter tiltrækker forskellige svømmehalsoplevelse afhænger i høj grad af gæsternes formål med deres besøg, og hvilken betydning, de tillægger svømmehallen. Figuren til højre illustrerer fire måder at bruge og tillægge svømmehallen betydning på, der både overlapper og adskiller sig fra hinanden.

En del gæster benytter først og fremmest svømmehallen som et *motionssted*, som er forbundet med hverdag og rutine. Andre bruger svømmehallen som et *udflugtssted*, der tilbyder leg og fælles oplevelser for hele familien. Mens nogle bruger svømmehallen alene som et *fristed*, der tilbyder ro og afslapning, bruger andre svømmehallen som et *mødested*, der danner ramme om socialt samvær med andre.





## 3 organisationsformer

Brugerne i Københavns Kommunes svømmehaller deles op i tre brugergrupper, der er organiseret på forskellige måder. Denne tredeling er de brugergrupper Københavns Kommune på nuværende tidspunkt arbejder med. Figuren herunder karakteriserer de tre grupper.

Vi siger bare, at lige om et øjeblik går vores undervisning i gang, så plejer langt de fleste at rykke ind på midterbanen, hvor de skal ligge. Jeg har ikke så tit oplevet nogen bliver sure over det. I givet fald må jeg henvende mig til livredderen, det er jo så deres gæster.

*MK31*

### Foreningsgæster

- Organiserede svømmehalsbrugere
- Fast afspærrede baner
- Formaliseret samarbejde med svømmehallen
- Betaling for brug af svømmehallen via medlemmernes kontingent
- Stor spredning i foreningernes karakter – nogle foreninger har primært svømning eller bevægelse i fokus, mens andre i højere grad har fællesskabet i fokus
- Repræsenterer både begynder- og elitesvømmere

### Skolesvømmere

- 4. og 5. klasses elever, der besøger svømmehallen i løbet af skoledagen for at lære at svømme
- For skolesvømmere er tryghed og klare rammer særligt vigtigt, og noget svømmeunderviserne lægger vægt på at etablere
- Leg er en vigtig del af elevernes møde med svømning, og det behov flest elever selv fremhæver, sammen med en god temperatur i bassin, luft og brusebad
- Besøget er præget af, at de kun besøger svømmehallen kort og alt derfor skal tidsoptimeres
- Skolesvømmernes besøg forbindes ofte med støj og tumult af andre gæster

De lukker 50m banen ned kl. 7.30 pga. elitesvømmere. Så skal vi alle sammen gå op og over i 25m. Nogle gange gider vi ikke svømme mere, fordi der er så mange mennesker. Det er elitesvømmernes behov, der kommer før motionssvømmere.

*Lene, Bellahøj Svømmestadion*

### De offentlige gæster

- Brugere, der ikke er medlem af en forening, men kommer på egen hånd
- Kan ikke booke baner, men må besøge svømmehallen i den offentlige åbningstid
- Besøget er fleksibelt og uforudsigeligt, da de ikke kan være sikre på, hvor mange andre gæster, der besøger svømmehallen på et givent tidspunkt
- For den offentlige gæst kan det opleves som om, der bliver taget mere hensyn til de to andre brugergrupper
- Den offentlige gæst indeholder flere forskellige brugertyper

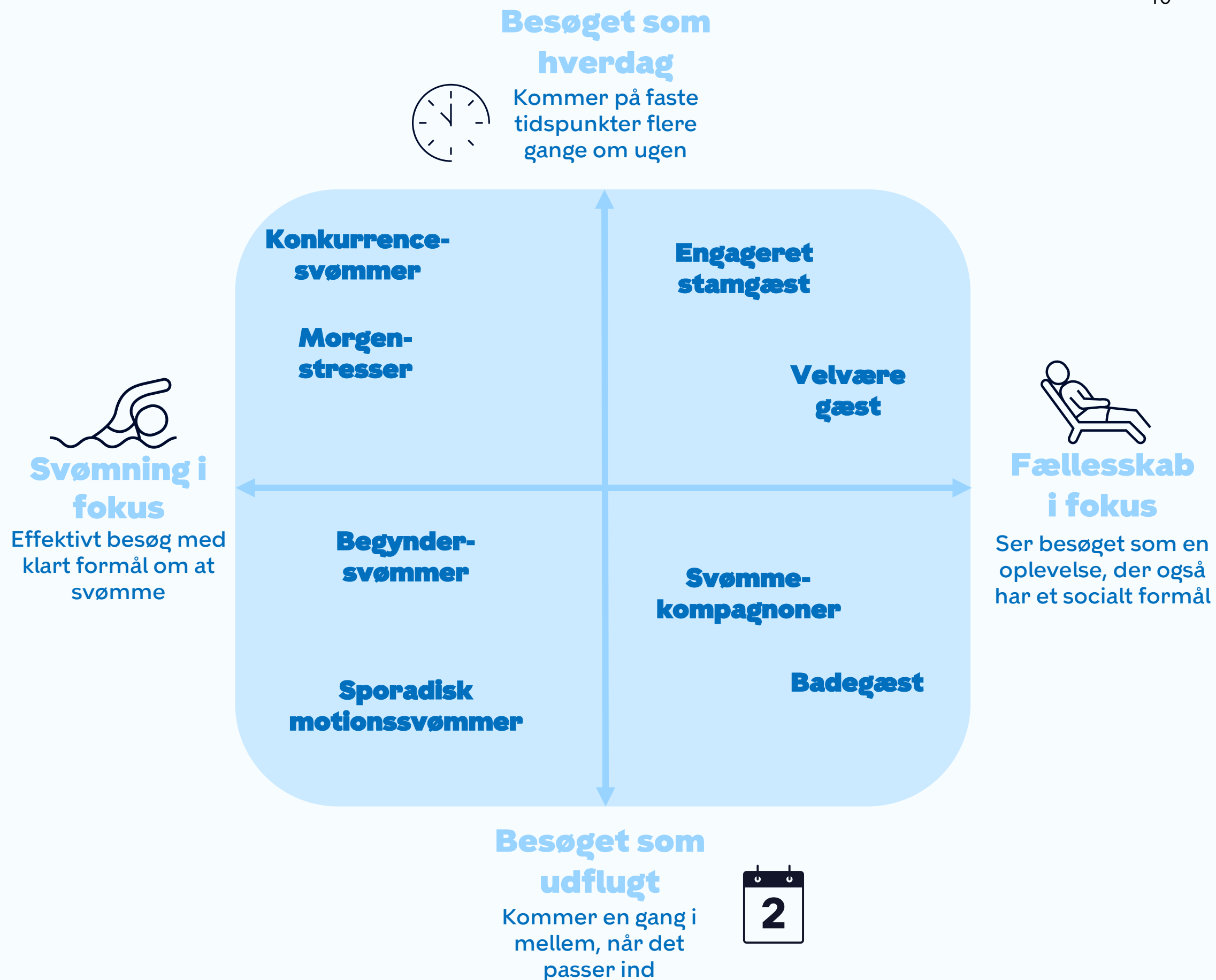
## Otte brugertyper med forskellige slags besøg i svømmehallen

De tre organisationsformer rummer brugere med mange forskellige behov for og forventninger til den gode svømmehalsoplevelse.

Undersøgelsen viser, at nogle behov og brugsmønstre går igen blandt brugerne, og at brugerne kan deles op i otte brugertyper på tværs af de tre kategorier, med hver deres formål og behov for den ideelle svømmehalsoplevelse. Da der er tale om modelbrugere, kan den samme person godt udvise adfærd for forskellige brugertyper i forskellige situationer og livsfaser.

Figuren til højre inddeler brugerne på to akser, som karakteriserer forskellige typer besøg. Nogle er målrettede og disciplinerede med svømning i fokus, og har helt faste rutiner, mens andre har en mere afslappet tilgang og også ser besøget som en udflugt og en social oplevelse.

Brugertyperne uddybes på de følgende sider.





### Engageret stamgæst

- Besøger svømmehallen for at svømme baner og for den sociale kontakt til andre gæster og personalet
- Besøger svømmehallen flere gange om ugen – ofte når der er god plads om formiddagen
- Svømmehalsbesøget bygger på rutiner og giver struktur i hverdagen
- For stamgæsten kræver besøget ikke meget planlægning

#### Behov

Regelmæssighed, faste rammer, kontakt til personalet og andre gæster, roligt vand.

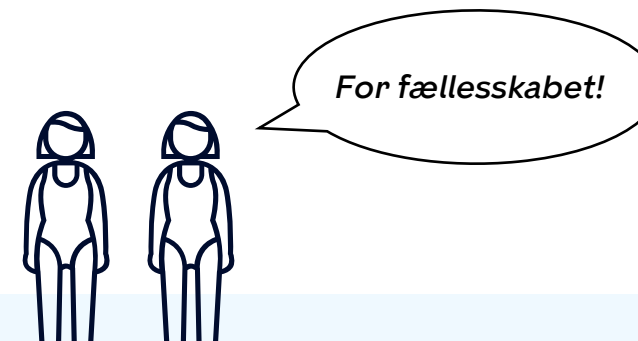


### Velværegæst

- Kommer i svømmehallen for at nyde det varme vand og saunaen
- Formålet kan være afslapning, helbred eller genoptræning – det sociale spiller også en rolle
- Besøger regelmæssigt svømmehallen – enten alene eller sammen med en gruppe
- Nogle velværegæster kommer kun for saunaen, og kommer derfor ikke i svømmehallen, når saunaen er lukket

#### Behov

Sauna, varmt vand, ro, social kontakt til makker eller gruppe.



### Svømmekompagner

- Kommer for at svømme baner og for at mødes om en fælles aktivitet
- Kommer i svømmehallen en gang imellem sammen med venner eller kollegaer
- Svømmehalsbesøget handler både om motion og om at være social
- Forsøger at aflæse koderne og tilpasse sig svømmehallens ordensregler

#### Behov

Tydelige og intuitive regler og rammer, social kontakt til makker, sauna.



### Badegæst

- Besøger svømmehallen for badning og leg, f.eks. med familien
- Kommer sporadisk, mest i weekender, og bruger forholdsvis lang tid på besøget
- Bruger svømmehallen som udflugtsmål og har fokus på at få en fælles oplevelse
- Et besøg i svømmehallen kræver planlægning og kan indebære flere praktiske udfordringer

#### Behov

Tydelige regler og rammer, faciliteter til børn, plads i omklædningsrum, til leg i bassin og ophold i forhal.



### Morgenstresser

- Kommer i svømmehallen alene for at svømme baner
- Kommer flere gange om ugen for at svømme tidligt om morgenen, inden arbejde
- Har helt faste rutiner og er målrettede under deres besøg
- Svømmehallen skal passes ind i hverdagen (ikke den anden vej rundt)
- Er selvkørende og sjældent i kontakt med personalet

#### Behov

Effektivitet, faste rammer, godt flow i bassinet, minimal kontakt til andre.



### Begyndersvømmere

- Besøger svømmehallen for at lære at svømme sammen med andre
- Kommer ugentligt, hvor de har booket faste baner
- Kan både være børn til skolesvømning, i klubber eller voksne nybegyndere
- Har behov for at føle sig trygge i vandet og lære svømmehallens ordensregler at kende

#### Behov

Klare regler og rammer, tryghed, plads til leg og i omklædning, hjælp i omklædning og bad.



### Sporadisk motionssvømmere

- Kommer i svømmehallen alene for at svømme baner
- Kommer en gang imellem eller sjældent
- Er målrettet under sit besøg, men kan have brug for hjælp til at benytte selvbetjeningen eller forstå ordensregler
- Forsøger at aflæse koderne og tilpasse sig svømmehallens regler

#### Behov

Tilgængeligt og hjælpsomt personale, tydelige og intuitive regler og rammer.



### Konkurrencesvømmere

- Kommer i svømmehallen for at træne
- Kommer ugentligt på faste tidspunkter, hvor de har booket baner i svømmehallen
- Er målrettede under deres besøg, hvor der er fokus på træningen
- Har behov for specifikke faciliteter ift. deres sportsgren

#### Behov

Forudsigelighed, arbejdsro, træningsfaciliteter, særlig åbningstid, egne baner.

## Svømmehallerne og dens brugere

### Bellahøj Svømmestadion

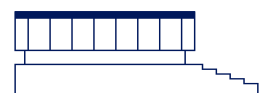
Besøgstal 2022: 163.463  
Kendetegn: Elite og konkurrence aktivitet

#### Faciliteter:

Bassin 50 m. - 8 baner  
Undervisningsbassin 12 m.  
Udspringsbassin 25 m. - 5 baner  
Vipper: 1, 3, 5 meter  
Sauna  
Friluftsbad

#### Typiske brugertyper

Konkurrencesvømmer  
Morgensvømmer  
Sporadisk motionsvømmer  
Svømmekompagnoner



### Emdrup bad

Besøgstal 2022: 104.995  
Kendetegn: Svømmeundervisning

#### Faciliteter:

Bassin 25 m. - 6 baner  
Undervisningsbassin/ legebassin  
Mammut bruser og boblezone  
Vippe: 1 meter  
Saunaer

#### Typiske brugertyper

Engageret stamgæst  
Morgenstresser  
Badegæsten  
Begyndersvømmeren



### Frankrigsgade Svømmehal

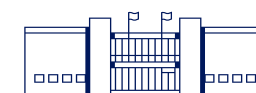
Besøgstal 2022: 158.612  
Kendetegn: Breddesvømmehal

#### Faciliteter:

Bassin 25 m. - 6 baner  
Undervisningsbassin/ legebassin  
Boblezone samt 2 massagestråle  
Vippe: 1 og 2 meter  
Saunaer

#### Typiske brugertyper

Engageret stamgæst  
Morgensvømmer  
Sporadisk motionsvømmer  
Svømmekompagnoner  
Badegæst



### Hillerødgade Bad og Hal

Besøgstal 2022: 163.463  
Kendetegn: Foreningsbrug

#### Faciliteter:

Besøgstal 2022: 119.408  
Banetimer : 633 timer  
Bassin 25 m. - 6 baner  
Vippe: 1 og 3 meter  
Sauna

#### Typiske brugertyper

Engageret stamgæst  
Morgenstresser  
Begyndersvømmeren  
Sporadisk motionsvømmer



### Sundby Bad

Besøgstal 2022: 158.612  
Kendetegn: Svømmeundervisning

#### Faciliteter:

Bassin 25 m. - 6 baner  
Undervisningsbassin/ legebassin  
Boblezone  
Vippe: 1m.  
Sauna

#### Typiske brugertyper

Engageret stamgæst  
Morgenstresser  
Begyndersvømmeren  
Badegæsten



### Tingbjerg Svømmehal

Besøgstal 2022: 5.294  
Kendetegn: Skolesvømmehal med offentlig adgang i weekend

#### Faciliteter:

Bassin 25 m. - 5 baner  
Vippe: 1 meter

#### Typiske brugertyper

Badegæsten  
Sporadisk motionsvømmer



### Valby Vandkulturhus

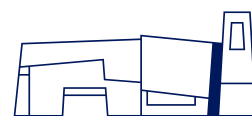
Besøgstal 2022: 152.099  
Kendetegn: Familievenligt

#### Faciliteter

Morskabsbassin med 25m. bassin  
Soppebassin, Varmvandsbassin,  
Rutsjebane, Grotte, vandfald og  
Massagedysser  
Wellness med forskellige saunaer

#### Typiske brugertyper

Badegæsten  
Velværegæsten  
Begyndersvømmeren  
Sporadisk motionsvømmer  
Svømmekompagnoner



### Vesterbro Svømmehal

Besøgstal 2022: 120.365  
Kendetegn: Breddesvømmehal

#### Faciliteter

Bassin 25 m. - 6 baner  
Vippe: 1 og 3 meter  
Saunaer

#### Typiske brugertyper

Morgensvømmer  
Sporadisk motionsvømmer  
Svømmekompagnoner  
Badegæst  
Velværegæst  
Engageret stamgæst



### Øbro-Hallen

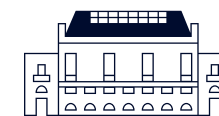
Besøgstal 2019: 242.081 (under restaurering)  
Kendetegn: Wellness og offentlige gæster

#### Faciliteter

Bassin 25 m. - 6 baner  
Børnebassin/ Undervisningsbassin  
Babybassin  
Vippe: 1, 3, 5 og 10 meter  
Sauna

#### Typiske brugertyper

Badegæst  
Velværegæst  
Morgensvømmer  
Engageret stamgæst  
Begyndersvømmeren





# **Udendørs svømmemuligheder**

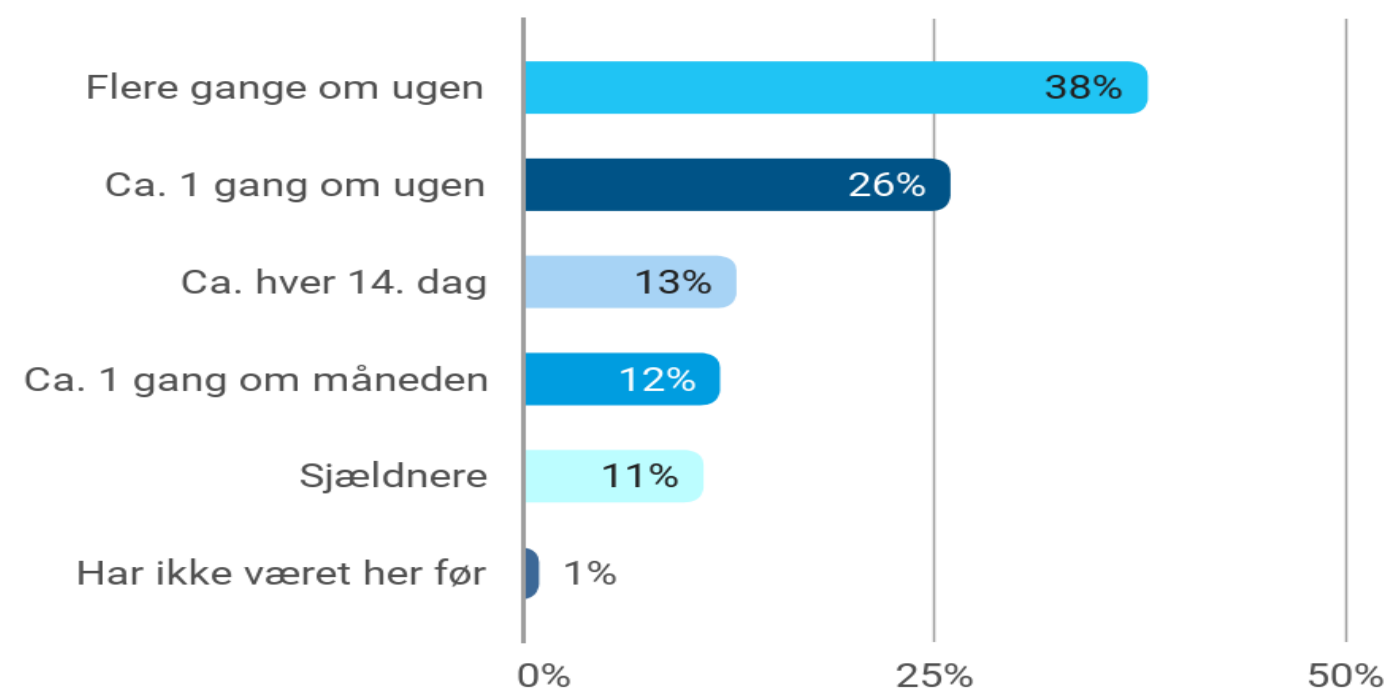
**Uddrag af brugerundersøgelse**

# Københavnerens brug af de udendørs svømmemuligheder

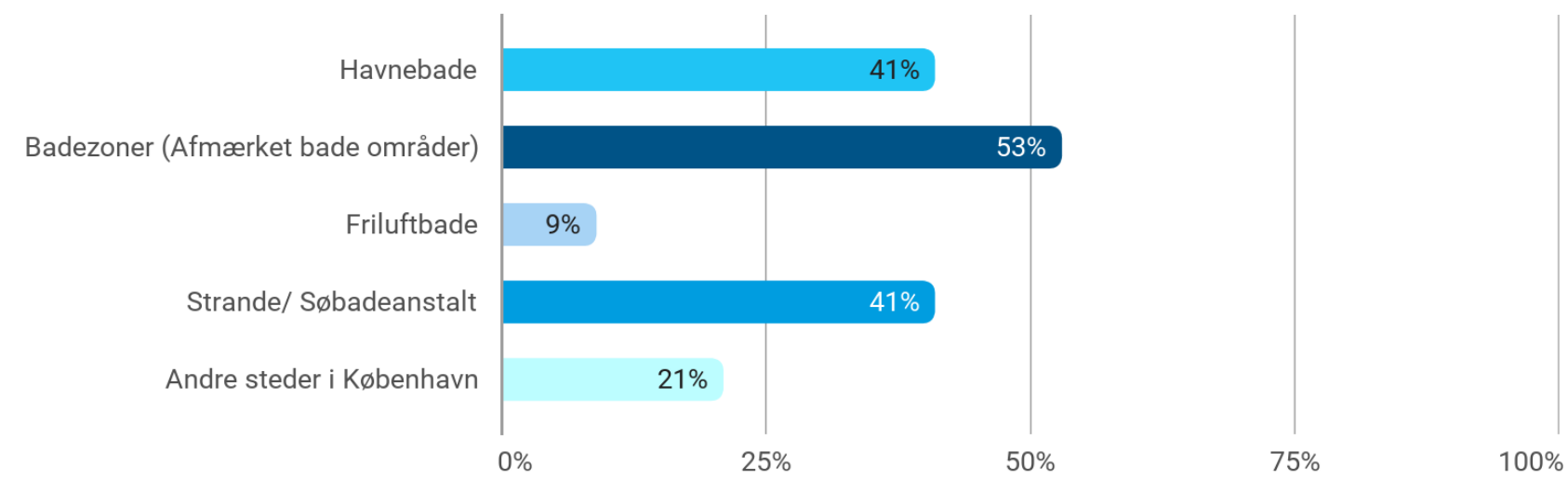
Mange københavnere er flittige brugere af de udendørs svømmemuligheder, og besøger faciliteterne minimum 1 gang om ugen.

Især hele havnefronten med badezoner og havnebade er et stort tilløbsstykke for københavnernes.

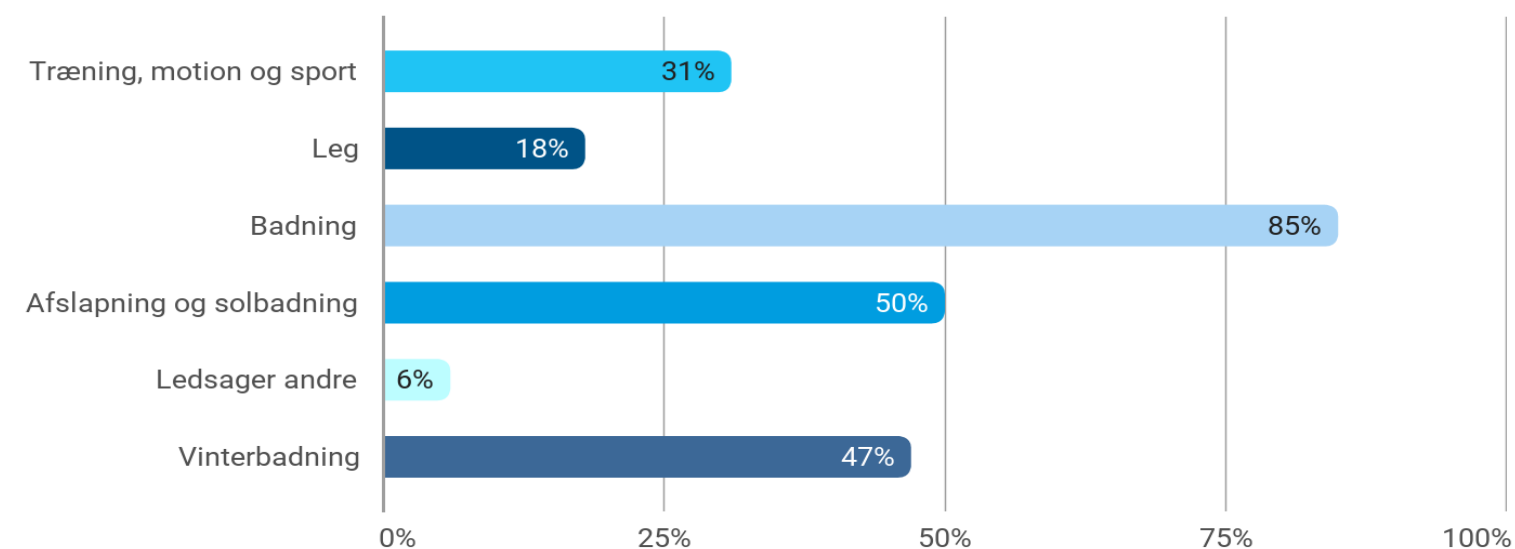
De udendørs svømmemuligheder anvendes ikke kun som et sted for badning og svømning, men bl.a. også et sted med mulighed for leg og til at slappe af og solbade.



Spørgsmål: "Hvor ofte bruger du de udendørs svømmemuligheder?"



Spørgsmål: "Vælg de udendørs svømmemuligheder i København du oftest bruger? (Maks. 2)".



Spørgsmål: "Hvad bruger du de udendørs svømmemuligheder til? (Mulighed for flere krydser)"

# De udendørs svømmemuligheders ramme

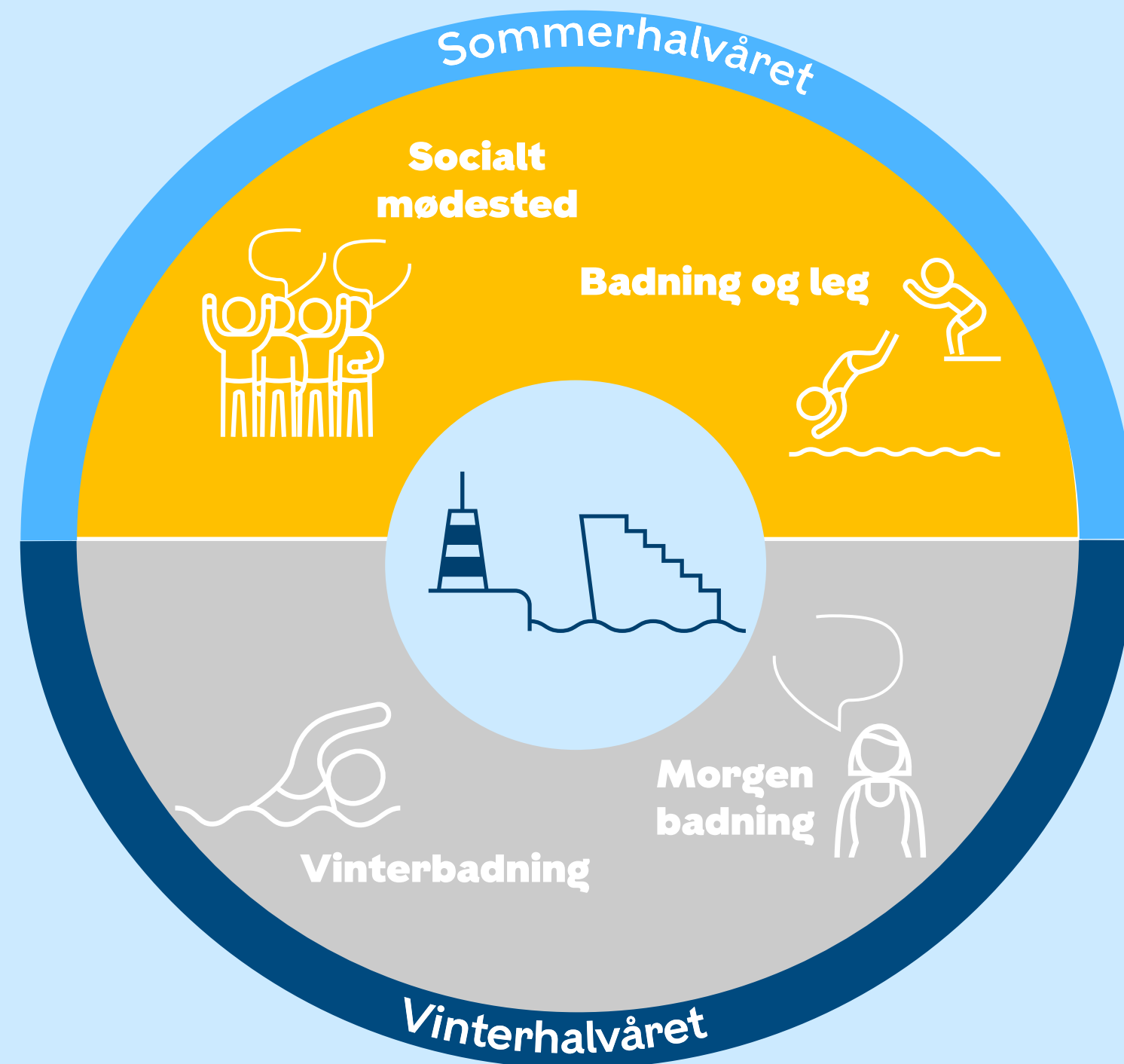
## De udendørs svømmemuligheder danner rammen for brugertyper med forskellige formål og behov, der varierer efter årstiderne

De udendørs svømmemuligheder tiltrækker forskellige brugertyper. Figuren til højre illustrerer fire måder at bruge og tillægge de udendørs svømmemuligheder betydning efter årstider, der både overlapper og adskiller sig fra hinanden.

En del gæster benytter først og fremmest de udendørs svømmemuligheder som et *mødested*, der danner ramme om socialt samvær med andre hele året rundt. Besøgene sker som en blanding af rutinebesøg og mere spontane besøg alt efter brugertype. Som *mødested* ses badning mere som en tilføjelse til det sociale samvær, der skaber fælles oplevelser og sammenhold.

Andre ser de udendørs svømmemuligheder som et udflugtssted, væk fra en travl hverdag, hvor man kan nyde det gode vejr, enten alene eller sammen med familien, idet der for de mindste både er mulighed for badning og leg og en dukkert for de voksne.

I vinterhalvåret bliver vandfaciliteterne i havnen og på strandene primært brugt til vinterbadning, enten alene, som en del af foreninger eller i en uformelle foreninger, hvor brugere tilfældigt er faldet i snak efter gentagende besøg i deres ugentlige rutiner.





## 2 organisationsformer

Brugerne af Københavns Kommunes udendørs svømmemuligheder deles op i to brugergrupper, der er organiseret på forskellige måder. De to brugergrupper er dem Københavns Kommune på nuværende tidspunkt arbejder med. Figuren herunder karakteriserer de to grupper.

"Gerne flere baner med bund/, så man måske kan undgå brandmænd og lettere navigere som efter linjen i svømmehallen. Svært at crawle lige i et havnebad"  
Kvinde, 50 år

### Foreningsgæster

- Organiserede brugere (Enten formelt eller uformelt)
- Ofte faste mødetidspunkter
- Formaliseret samarbejde med Københavns Kommune om saunaer og faciliteter
- Betaling for brug af saunaer og vinterbadeklubber via medlemmernes kontingent
- Lille spredning i foreningernes karakter - de fleste foreninger har primært aktiviteterne svømning, morgenbadning eller vinterbadning. Især morgenbadning og vinterbadning har ro og fællesskabet i fokus
- Repræsenterer primært rutinerede open water brugere.
- Ønske om flere faciliteter til vinterbadning, herunder flere omklædningsmuligheder og saunaer

"Bedre faciliteter for vinterbadere. Det er absurd svært at komme ind i vinterbadeforeningerne"  
Kvinde, 35 år

### De offentlige gæster

- Brugere, der ikke er medlem af en forening, men kommer på egen hånd.
- De offentlige gæster er den største brugergruppe på havnen
- For mange er besøget fleksibelt og uforudsigeligt, da det afhænger af vejret, årstiden og sociale relationer.
- De fleste brugere kan svømme og er vant til at færdes i vand.
- I sommerhalvåret har vejret stor betydning besøget
- De offentlige gæster indeholde mange forskellige brugertyper
- Ønske om flere faciliteter til vinterbadning
- Flere voksne gæster efterspørger en socialkontrakt, hvor man tager hensyn til de andre besøgende.

# 7 brugertyper der anvender havnen

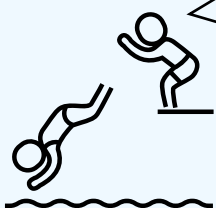
Da der er tale om modelbrugere, kan den samme person godt udvise adfærd for forskellige brugertyper i forskellige situationer og livsfaser.



For fællesskabet  
og For byen!

## Morgendykkeren

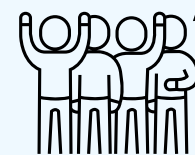
- > Besøger de udendørs svømmemuligheder som en del af brugerens rutine
- > Kan både komme alene, eller være en del af en uformel eller formel forening
- > Fokus på afkobling og velvære



For fællesskabet  
og For byen!

## Badegæsten

- > Besøger de udendørs svømmemuligheder for badning og leg. Denne type består typisk af børnefamilien, og de 13-18 årige.
- > Er kun gæst i sommerhalvåret
- > Fokus på fællesoplevelse



For fællesskabet  
og For hovedstaden!

## Sommerhyggeren

- > Besøger de udendørs svømmemuligheder for at mødes med venner.
- > Besøget er vejr- og årstidsbestemt
- > Vandet er sekundært
- > Fokus på fællesoplevelsen



For fællesskabet  
og For byen!

## Familiebadegæsten

- > Besøger de udendørs svømmemuligheder som en udendørs familieoplevelse.
- > Bruger primært lokationer med havnebade og dyppezoner om sommeren
- > Fokus på børnene og deres mulighed for at bade sikkert.



For fællesskabet  
og For hovedstaden!

## Vinterbaderen

- > Er typisk en del af en forening
- > Gode faciliteter er vigtigt, så som omklædningsrum og sauna
- > Fokus på afkobling, velvære og selvudvikling



For fællesskabet  
og For byen!

## Motionisten

- > Bruger de udendørs svømmemuligheder til at svømme og få sig rørt
- > I mindre grad konkurrencesvømmere eller langdistance
- > Fokus på et kort visit



For fællesskabet  
og For byen!

## Velværegæsten

- > Bruger det blå byrum til at solbade og til afslapning
- > Badning eller svømning er sekundært
- > Prioritere lokationer med færre besøgende

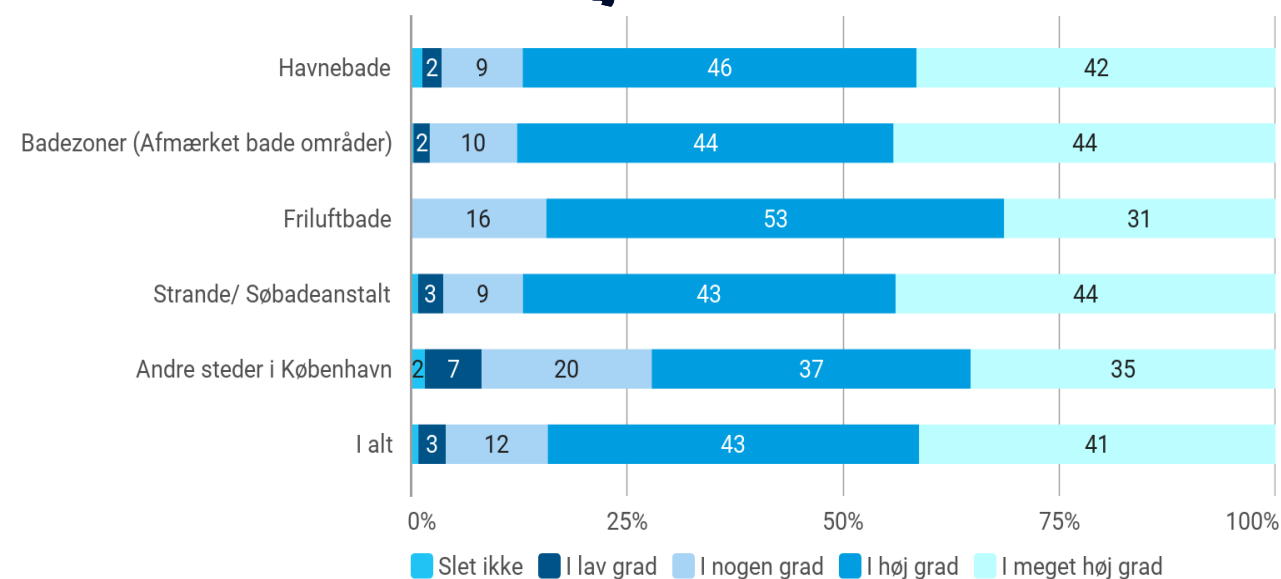
# Hvad mener brugerne vores faciliteter egner sig til?

Brugerne i brugerundersøgelsen er i overvejende grad tilfredse med faciliteterne udendørs (Se de 4 figurer til højre).

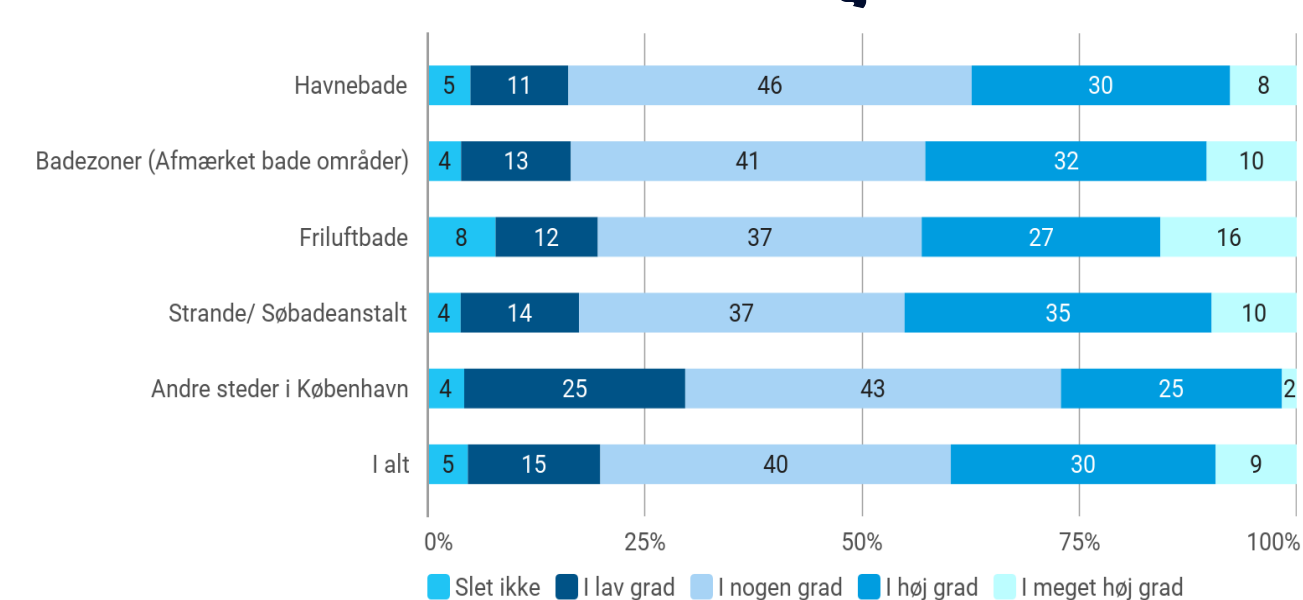
Brugerundersøgelsen viser midlertidig at brugerne især mener, at de udendørs svømmemuligheder egner sig til badning, idet 84% har svaret, at de passer til dette.

Selvom mange brugere synes at faciliteterne egner sig til forskellige aktiviteter, mener fortsat en stor del af brugerne, at muligheden for at lære at svømme udenfor, er begrænset i det 49% har svaret, at de ikke finder de udendørs svømmemuligheder egnede til at lære at svømme.

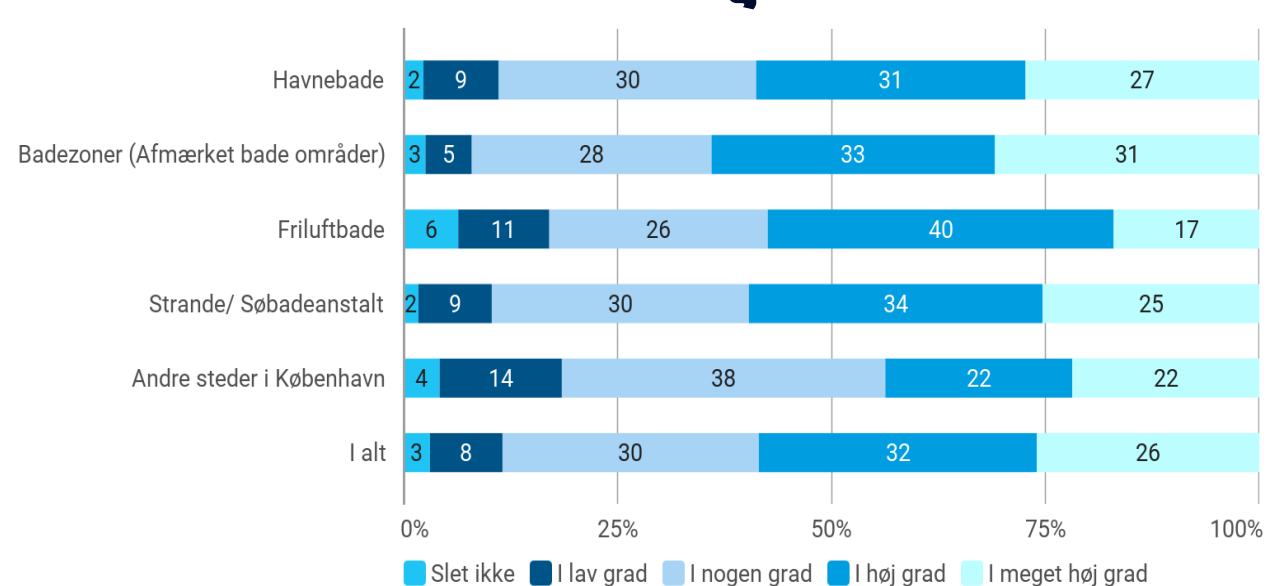
## Badning



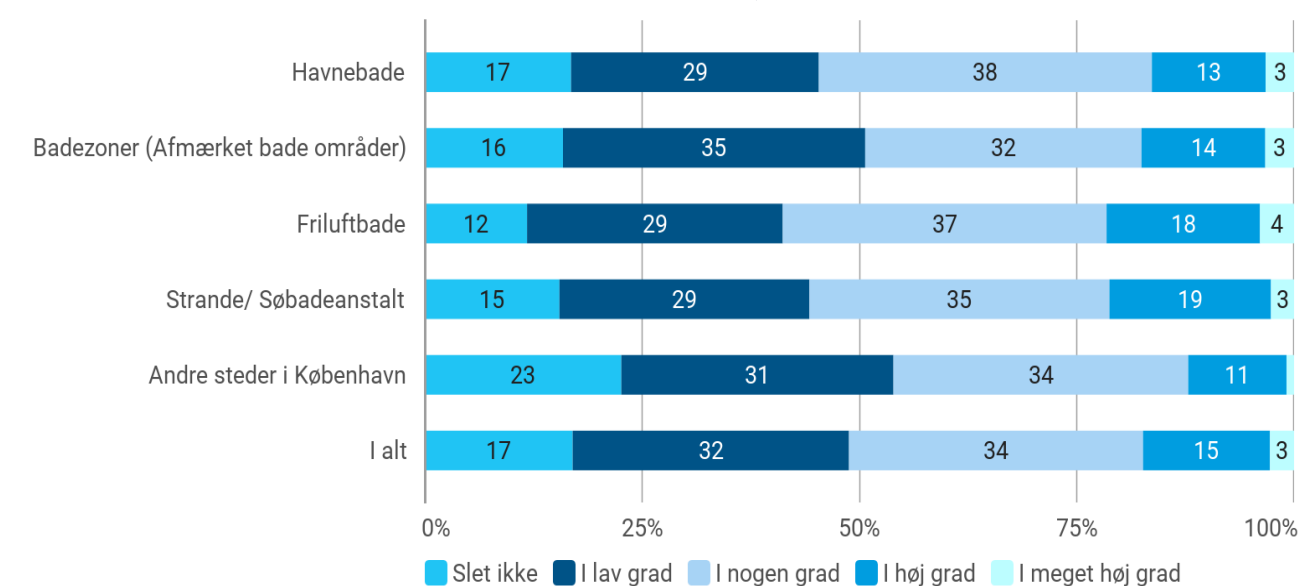
## Motionssvømning



## Vinterbadning



## At lære at svømme



# Hvad siger de udendørs brugere?

Flere saunaer!  
Flere vipper!  
Flere vandratschebaner!  
Flere toiletter og omklædningsrum!

- Julia på 38, offentlig bruger

Det ville være dejligt hvis klubsvømmeren kunne få et separat sted. Så det ikke går ud over motionssvømmere og almindelige badegæster.

- Christina på 54, offentlig bruger

Syntes der skal være mere fokus på børn. Nogle sjove vandaktivitet til dem. Dernæst indtænke hvordan man kan bruge det om vinteren. Der er meget få områder til børn.

- Lene på 32, foreningsbruger

På en god sommerdag, kunne det være rart, hvis man ikke behøver at ligge som sild i en tønde.

- Peter på 33, offentlig bruger

Jeg ønsker mig brændende kørestols venlige forhold, fx adgang helt ned til vandet, en lift ved havnebadene til at sænke borgerne ned, udlån af badekørestole, som kan bruges i vandet.

- Mette på 51, offentlig bruger

Der skal være mulighed for at svømme længere stræk i vandet i Københavns havn. Eks. 500 eller 1000 m. langs med Islands Brygge.

- Henrik på 51, foreningsbruger



Bedre madboder - sundere udvalg. Fællesskab blandt de badende omkring sikkerhed - passe på hinanden.

- Beate på 45, offentlig bruger

Jeg bader ved Bølgen året rundt, det ville være så rart med mulighed for læ/omklædning hvor man kan hænge sit håndklæde når det regner/sner.

- Trine på 43, foreningsbruger

Københavns havn er fantastisk. Jeg føler mig meget privilegeret ved at kunne bo i København K, og have så tæt ned til vand. Det er helt ekstraordinært og noget man efter min mening skal arbejde på at udvide. Det er noget af det bedste ved vores by!

- Jenna på 28, foreningsbruger

Jeg ønsker at livet i vandet kommer tilbage, så ålegræs og blæretang atter trives og fiskene kommer tilbage.

- Henning på 60, offentlig bruger