



## Til Socialudvalget

### Bilag 1. Beskrivelse af Bomiparken, fremtidige indretning og økonomi

Beskrivelse af Bomiparken .....	1
Indretning af dagtilbud og plejehjemmets stueetage .....	1
Dagtilbuddet .....	2
Plejehjemmets stueetage.....	2
Plejehjemmets 1. sal.....	4
78 almene boliger.....	6
Finansiering af Bomiparkens indretning.....	6

#### Beskrivelse af Bomiparken

Bomiparken er placeret på Pallesvej 20 - 72 på Amager. Stedet består af et plejehjem med tilknyttet dagtilbudsløkalder, samt 78 almene boliger. Bomiparken ligger lige op til Amager Strandpark og stedet fremstår velholdt og imødekommende med små haver beliggende imellem husene.

De 78 almene boliger (der tidligere fungerede som beskyttede boliger) er på 1-2 værelser med eget køkken og bad, samt udgang til enten egen altan eller terrasse. Boligerne er placeret i mindre huse i to etager med højst 8 boliger i hvert hus. I disse boliger er i forvejen placeret et bosted og 2 handicap bofællesskaber med i alt 28 pladser.

Boligerne i plejehjemmet er på 30 m<sup>2</sup> og har eget bad. Boligstørrelsen lever op til moderniseringsstandarden, der er på minimum 25 m<sup>2</sup>.

Byggeriet er i to etager i røde mursten. Der er på 1. sal udgang til to større altaner og i stuen er der adgang til en større terrasse. Derudover er der havudsigt fra 1. sal.

Dagtilbuddet består af 3 større rum, med direkte udgang til flere terrasser. Derudover er der et større antal mindre rum til kontorhold, samt et kantineområde og en overdækket terrasse.

#### Indretning af dagtilbud og plejehjemmets stueetage

Nedenfor beskrives kort den nye indretning af Bomiparken. Der tages dog forbehold for ændringer ved endelig tilretning til brugere, beboere og medarbejderes behov.

**MR Handicap og  
Psykiatri**

Bernstorffsgade 17, 4. -  
lok. 444  
1592 København V

Telefon  
3317 3248

E-mail  
XU31@sof.kk.dk

EAN nummer  
5798009683038

www.kk.dk

## **Dagtilbuddet**

Dagtilbuddets kommende lokaler er indtegnet med blå.

Dagtilbuddets 63 brugere vil få indrettet 6 brugerrum samt en kantine.

Hvert brugerrum vil blive indrettet med et tekøkken, og der vil være udgang til terrasse.

Der er separat indgang for brugerne af dagtilbuddet.

Tilgængeligheden for brugere med handicap vil være god, da hele dagtilbuddet vil være i et plan, og der vil blive indrettet 4 store badeværelser til kørestolsbrugere.

## **Plejhjemmets stueetage**

Lokalerne er markeret med rødt.

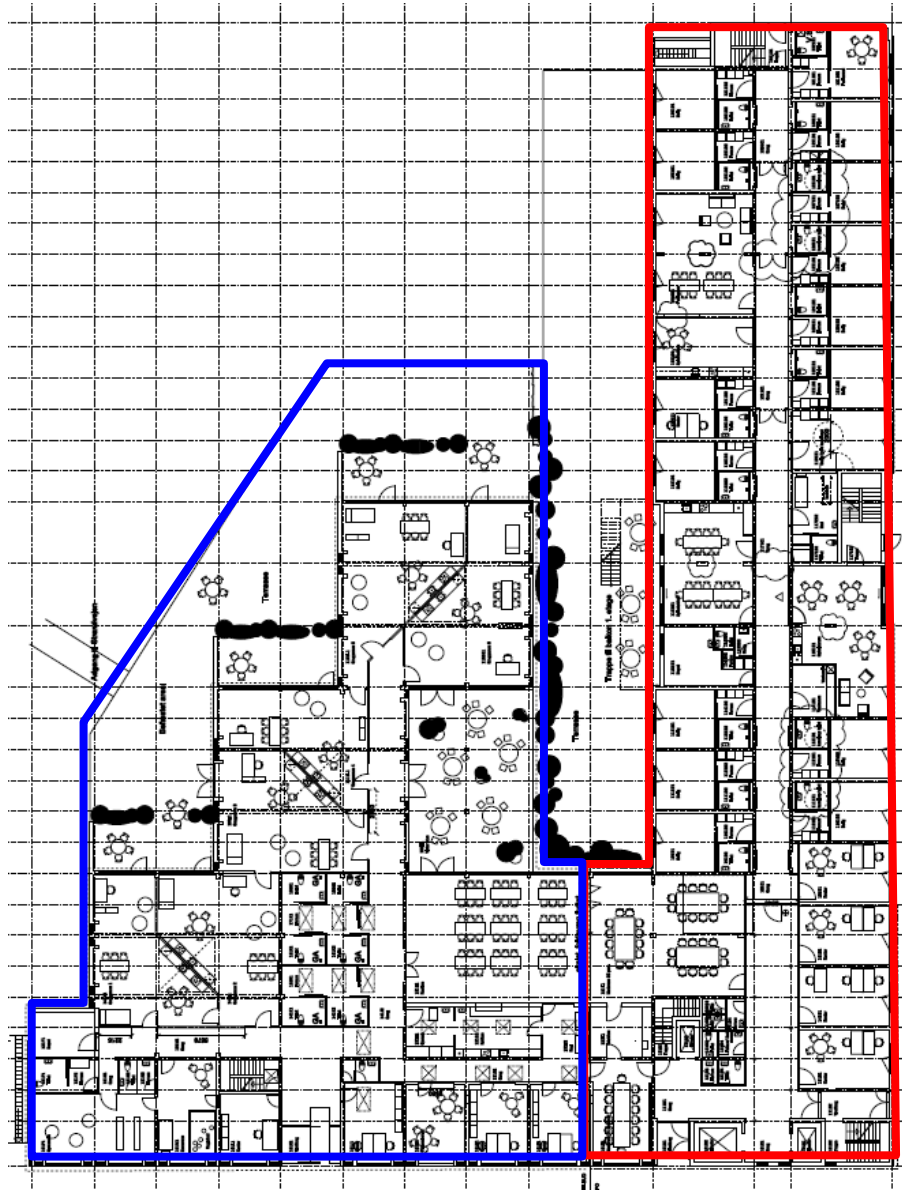
Plejhjemmets stueetage vil kunne rumme 14 brugere i 3 fleksible afdelinger. Pladserne vil blive anvendt som aflastnings- og akutpladser. Heraf vil 7 pladser blive oprettet ifbm. flytningen af aflastningen og 2 akutpladser bliver oprettet som en del af hjemtagningsstrategien, der blev finansieret i budget 2011. De øvrige 5 pladser vil finansieres igennem anden hjemtagning.

Alle brugere vil have eget bad. Derudover indrettes der et værelse med badeværelse til kørestolsbruger.

Hver afdeling vil have eget fællesareal og egen indgang.

Indretningen giver derved mulighed for at skærme brugerne fra hinanden og minimere institutionspræget.

Aflastningen på Kjærstrupvej har i dag ikke mulighed for at tilbyde brugerne eget bad og afskærmningsmuligheder er begrænsede.



## **Plejhjemmets 1. sal**

Plejhjemmets 1. sal vil blive indrettet til følgende tilbud, der beskrives venstre til højre (eller nedefra og op) i nedenstående tegning.

1. Botilbuddet Havdrupvej, hvor der i dag bor 4 borgere med udviklingshæmning.

Hver beboer får værelse med eget bad.

Derudover indrettes fællesstue og køkken.

Afdelingen har separat trappeopgang.

2. Botilbuddet Ungbo, hvor der i dag bor 6 borgere med udviklingshæmning og eventuelle autismspektrumforstyrrelser.

Hver beboer får værelse med eget bad.

Derudover indrettes fællesstue og køkken med udgang til altan til hver side.

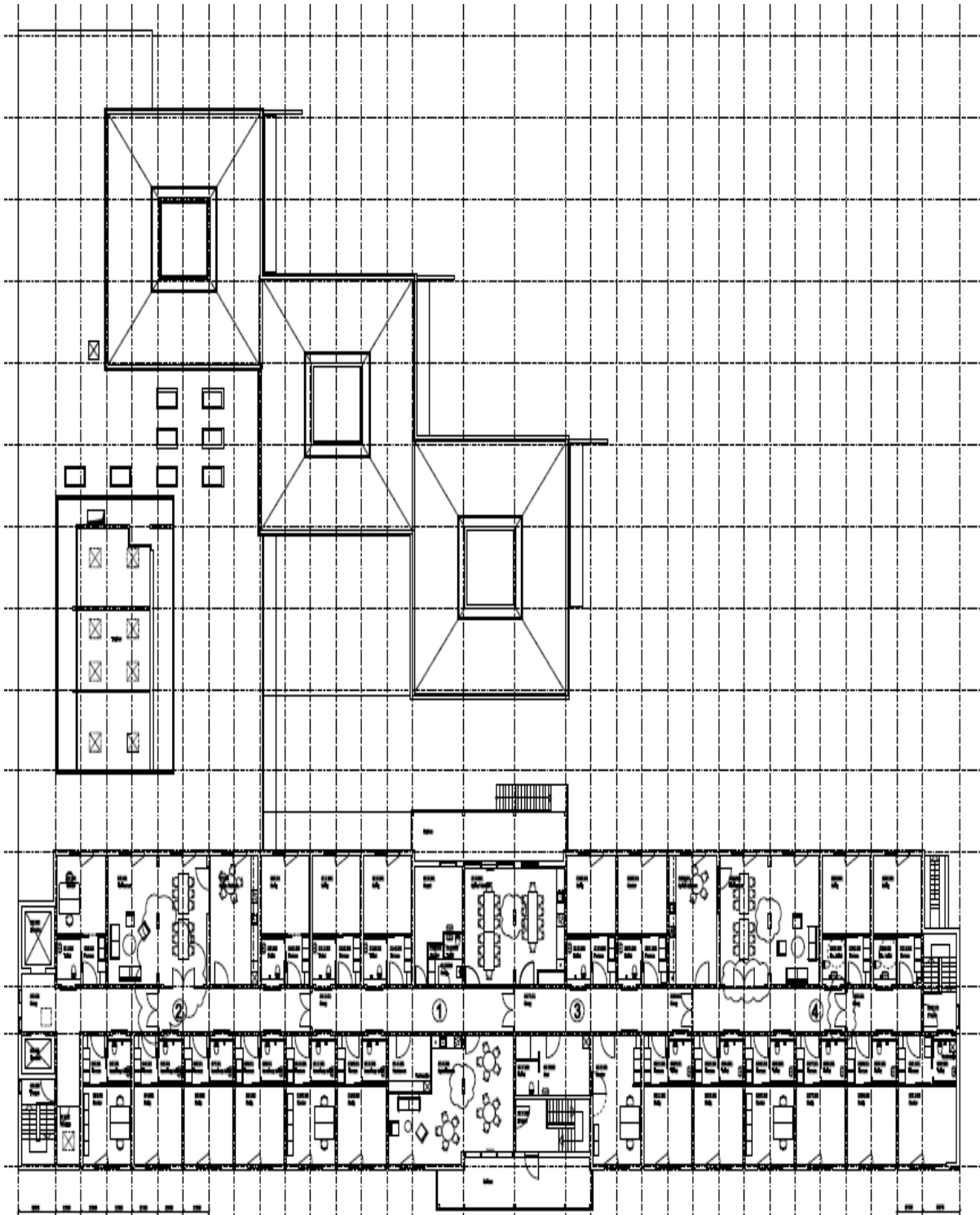
Afdelingen har separat trappeopgang.

3. Hjemtagning af 4 borgere fra det private botilbud Møllen, som vedtaget i investeringsforslag fra budget 2010.

Hver beboer får værelse med eget bad.

Derudover indrettes fællesstue og køkken samt ekstra fællesarealer.

Afdelingen har separat trappeopgang.



## 78 almene boliger

Ved siden af plejehjemmet ligger 14 punkthuse med 78 almene boliger - Pallesvej 22-76. Der bor i dag 28 socialt udsatte borgere i husene længst væk fra plejehjemmet - angivet med smiley på fotografiet. En beboer bor længere væk fra de andre beboere og er villig til at flytte til de eksisterende 5 blokke, så alle beboere i fremtiden vil blive samlet.

Resten af afdelingen vil blive almindelige almene familieboliger og er angivet med grå markering på fotografiet.



## Finansiering af Bomiparkens indretning

Indretningen af plejehjem og dagtilbud finansieres af midler fra moderniseringen af aflastningspladserne på Sundbyvang, investeringsforslag fra budget 2010 om etablering af 12 afskærmningspladser, samt hjemtagningsstrategien finansieret af budget 2011. I alt er der afsat et budget på 21,650 mio. kr. til indretning af Bomiparken.

**Tabel 1 – Finansiering af Bomiparkens indretning i mio. kr.:**

Finansiering	Afsat i alt	Udgift til indretning af Bomiparken	Allerede anvendte midler	Midler der skal anvendes til andet formål
Modernisering af aflastningspladserne (Sundbyvang)	11,30	7,70	3,80	1,50 (modernisering af yderligere aflastningspladser)
Etablering af 12 afskærmningspladser (budget 2010)	11,30	3,00	0	8,3. (etablering af 8 afskærmningspladser udenfor Køben-

				havn)
Hjemtagningsstrategi – etablering af 4 akutpladser (budget 2011)	5,40	5,95	0	2,70 (etablering af yderligere 2 akutpladser)
<b>Total budget</b>		<b>16,65</b>		

De resterende midler på 5,00 mio. kr. gives af FSB som et istandsættelsestilskud i forbindelse med indflytningen.