



KPH

Mere end et kontorfællesskab

“KPH Projects is located on the 3rd and 4th floor in one of the old warehouses. When you enter, you immediately get the sense of the creativity and out of the box thinking ... At KPH exchange is the key word.”



**– The Style Office Today,
Magazine on Urban Living
& Working**

MANIFEST

KPH er mere end et kontorfællesskab for sociale, kulturelle og miljømæssige iværksættere.

KPH er et møde mellem forskellige brancher med én fælles vision. En vision om en bæredygtig fremtid, hvor man kan inspirere hinanden til at tænke innovative løsninger for et samfund, der står overfor forandring og store udfordringer.

Vi arbejder på tværs af sektorer og brancher og mener at samskabelse frembringer de bedste innovative samfundsløsninger! De kreative iværksættere, organisationer og virksomheder der har sin daglige gang i huset arbejder indenfor temaer som deleøkonomi, læring, miljø, kultur og socialøkonomi. Alle arbejder med flere bundlinier.

KPH er et rum, hvor iværksættere udvikler sig fra start-ups til erhvervsorienterede små virksomheder. En proces faciliteret af KPH.

Helt konkret betyder dette, at KPH tilbyder en støtte til en lettere opstart for det innovative vækstlag.

Et kompetencedelingssystem for at sikre, at viden flyder frit mellem medlemmerne.

Netværk og sparring med erfarne iværksættere.

Fremtidens samfundsløsninger skabes af sociale iværksættere, og potentialet er større endnu.

INDHOLD

INDLEDNING	side 5
HISTORIEN BAG KPH	side 6
KPH KORT FORTALT	side 7
KPH 4.0 - Plads til en bedre by	side 9
KPHS ANSØGNING	side 10
SCENARIER	side 16
KPHS BÆREDYGTIGE MODEL	side 21
KPHS INTERNE ØKOSYSTEM	side 21
ORGANISERING	side 27
HISTORIER FRA KPH	side 28
KPH RÆKKER UD	side 31
LOKAL PLACERING	side 32
KPH I TAL	side 34
BUDGETTER	side 55
BILAG	side 39
Bilag 1: KPH VOLUME ansøgning til til fond	
Bilag 2: Andre indtægtskilder, Juryer, nomineringer og priser	
Bilag 3: Samarbejdspartnere 2009-2015)	
Bilag 4 og 5: Events og beboere i tal (2009-2015)	
Bilag 6: Artikler og presselinks	

Dette prospekt har til formål at give indblik i, hvordan vi fremover ønsker at videreføre og udvikle KPH, hvad dette kræver af ressourcer, samt at give indsigt i vores organisation og de muligheder, der skabes for KPHs primære målgrupper – og hermed den værdi KPH frembringer for sine samarbejdspartnere og resten af København.

"Ingeniørforeningen (IDA) anser KPH som en proaktiv og dagsordensættende organisation, som vi gerne vil samarbejde tættere med i fremtiden. Særligt er de relevante for vores arbejde med start-ups, innovation og udvikling. IDA ser gerne fremtidens ingeniører samarbejde på tværs af fagligheder og kulturelle miljøer, og her er KPH oplagt for os som samarbejdspartner."

– Carl Aage Dahl, Adm. direktør, IDA



"Vi tror på, at fremtidens samfundsløsninger skabes af kulturelle og sociale iværksættere. Vi tror på at udfordre den klassiske virksomhedsform. Vi arbejder på tværs af sektorer og brancher, vi ser muligheder frem for problemer og sætter løsninger før udfordringer. KPH er et fysisk fællesskab som er afgørende for, at vi kan være samskabende om innovation og hermed skabe kulturel og social impact."

– Anne-Katrine Heje Larsen,
Co-Founder & Director,
KPH

INDLEDNING

København er på vej til at blive en førende by inden for social iværksætteri og kreativ erhverv, og har det sidste årti markeret sig stærkt inden for deleøkonomi, mad, kulturel, social og miljømæssig innovation. Dette spiller en central rolle i realiseringen af Københavns mål om at skabe bæredygtig vækst. De sociale iværksættere er en ressource, som vi ikke får nok værdi ud af. De kan skabe flere arbejdspladser og skabe mere værdi for byen, kommunen og samfundet, derfor skal vi skabe et innovativt og tværgående økosystem.

Drivkraften bag sociale iværksættere er især deres evne til at sammensmelte kreativitet, nye teknologier og viden gennem konstruktiv samskabelse, som ofte går på tværs af traditionelle erhverv, offentlige institutioner, frivillige og samfundets borgere.

Der skal kobles forskere, uddannelsesområdet, penge og de store virksomheder på for at vi kan udnytte potentialet der er i sociale iværksættere.

Det er næste skridt. Vi kan gøre det bedre. Særligt samarbejdet mellem det offentlige og private er med til at skabe et godt fundament. Arbejdet med at forbedre forholdene for de sociale iværksættere skal derfor ses som en langsigtet investering, der er samfundsøkonomisk sundt.

Den fortsatte positive vækst opstår dog ikke af sig selv. Det forudsætter et stabilt og bæredygtigt økosystem, der beror på gode erhvervsmæssige rammebetingelser og en indgående forståelse af de forhold, der gør sig gældende. Det er vigtigt, at det fortsatte arbejde med at styrke økosystemet forankres i forhold til, såvel nuværende som potentielle, aktørers behov og ønsker.

Erfaringer viser, at iværksættere bedst når fra idé til realisering, hvis de bl.a. har gode arbejdsmiljøer, et tværfagligt netværk samt viden- og kompetencedeling med erfarne iværksættere og ikke mindst gennem partnerskaber. Et bæredygtigt økosystem forøger samtidig chancerne for adgang til risikovillig kapital i form af funding, investorer, sponsorer og alternativ finansiering, hvilket er afgørende for den fortsatte udvikling og vækst.

Barriererne og væksthæmmerne er ofte mangel på kapital, strategiske samarbejder med det offentlige og større virksomheder, forskningsunderstøttelse, adgang til internationale markeder - at tænke og kunne agere stort og skalerbart. Det er det vi vil tilbyde. KPH er det sted i København, hvor der er samlet flest iværksættere og SMVer som arbejder med værdiskabelse og social innovation som naturlige dele af bundlinien. Her er det lykkedes at skabe et miljø hvor iværksættere i fællesskab kan udvikle virksomheder og tiltag til gavn for byen og for samfundet. KPH er nu på et niveau hvor der skal en yderligere saltvandsindsprøjtning til så fællesskabet kan løftes til næste niveau hvor målsætningen fortsat og i højere grad er at skabe en merværdi for samfundet.

KPH er en dynamo, der spiller sammen med andre initiativer, og som driver udviklingen for de sociale innovationer i byen. KPH er et levende laboratorium og mødested. Og blev i starten af 2016 udvalgt til optagelse i OECD/EU kommissionens kompendium som "Best Practice example for Social entrepreneurship policies".

De iværksættere som KPH arbejder med er en ressource, som vi som samfund ikke får nok værdi ud af. De kan skabe flere arbejdspladser og skabe mere værdi for både kommunen og for samfundet, vi skal forstå at skabe et innovativt og tværgående øko-system. De byer der for alvor knækker denne kode vil bidrage til samfundet med stor værdiskabelse, nye arbejdspladser, bedre byliv og nye bæredygtige løsninger på fremtidens udfordringer.

Det er her, at KPH, i samarbejde med Københavns Kommune, kan gøre en forskel! Ved at tilbyde adgang til gode arbejdslokaler med en fleksibel struktur, et åbent tværfagligt netværk med netværksskabende events og nye partnerskaber, hvor nye og etablerede virksomheder, iværksættere og offentlige aktører kan møde hinanden og samarbejde om at frembringe bedre løsninger for samfundet. Samt understøtte nye forretningsmuligheder for de sociale iværksættere. Det er en indsats, der bedst opnås gennem KPH og de mange kreative ressourcer og det store tværfaglige netværk, som KPH over en årrække har høstet stor anerkendelse for blandt dets beboere og samarbejdspartnere. Det er derfor vigtigt, at Københavns Kommune er med til at sikre, at KPH danner skole og viser vejen, så der gives de bedste udviklingsmuligheder for de iværksættere der driver udviklingen for sociale innovationer i byen.

HISTORIEN BAG KPH

KPH blev etableret i 2009 af organisationerne: GAME, Bureau Detours, Supertanker, Republikken og Copenhagen Unfair, hvor de flyttede ind på Enghavevej 80-82 i den gamle sporvognsremise og på 3. Sal. KPH var oprindeligt tænkt som et gratis tilbud til Københavns unge projektaktive med et velfungerende projektværksted og en kulturscene, der understøttede ung kultur.

I løbet af 2012 blev flere af de projektaktive beboere til succesfulde iværksættere, og KPH gik fra at være et sted for igangsættere til et sted for iværksættere. Hermed udviklede KPH sig til et tværfagligt fællesskab, hvis formål blev at støtte en lettere opstart for unge kreative iværksættere, som arbejder med sociale, kulturelle og miljømæssige projekter. Derefter kom der betaling på pladserne, og KPH begyndte at indsamle data og løbende at lave statistik over husets beboere, som har været med til at kortlægge behovene og udviklingen i de kreative og sociale erhverv. I 2014 åbnede KPH endnu en etage på 4. Sal for mere etablerede virksomheder og organisationer, som kunne rådgive og være mentorer for de nye iværksættere på 3. Sal.

KPH huser i dag over 300 kreative og sociale iværksættere, 60 virksomheder og organisationer, der fysisk er fordelt på etagerne 3. Sal og 4. Sal, samt henvend 20 faste kulturaktører i eventhallen KPH VOLUME. Over de sidste 7 år har mere end 2.400 iværksættere, fordelt på mere end 400 CVR-numre, haft deres gang på KPH. Siden KPH VOLUME åbnede i 2011 har der været afholdt over 200 events med gennemsnitligt 20.000 deltagere pr. år. På KPHs 3. Sal har der ligeledes været afholdt mere end 200 events. Herudover er over 3.300, events afholdt i København af KPHs beboere.

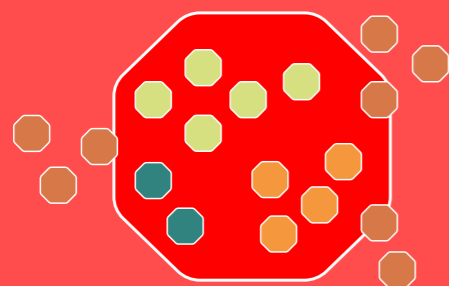
I takt med at antallet af beboere er steget markant i årenes løb, er der også blevet samskabt flere nye projekter på tværs af KPHs beboere og hermed også flere events.

Hertil kommer brede netværk som KPH har opbygget gennem årene som munder ud i flere samarbejds-, kompetence- og netværkspartnerskaber, der også har ført til nye projekter og initiativer.

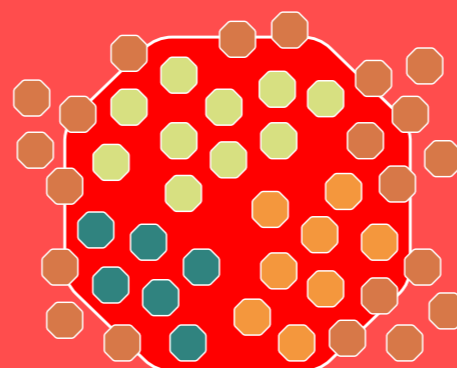
Flere af landets kommuner har de sidste par år vist interesse for at etablere projekthuse inspireret af KPH-modellen. KPH blev i 2016 optaget i **OECD**/EU Kommissionens kompendium som "Best Practice Example of Social Entrepreneurship Policies".

- BEBOERE
- EVENTS
- PARTNERE
- NYE KPH PROJEKTER

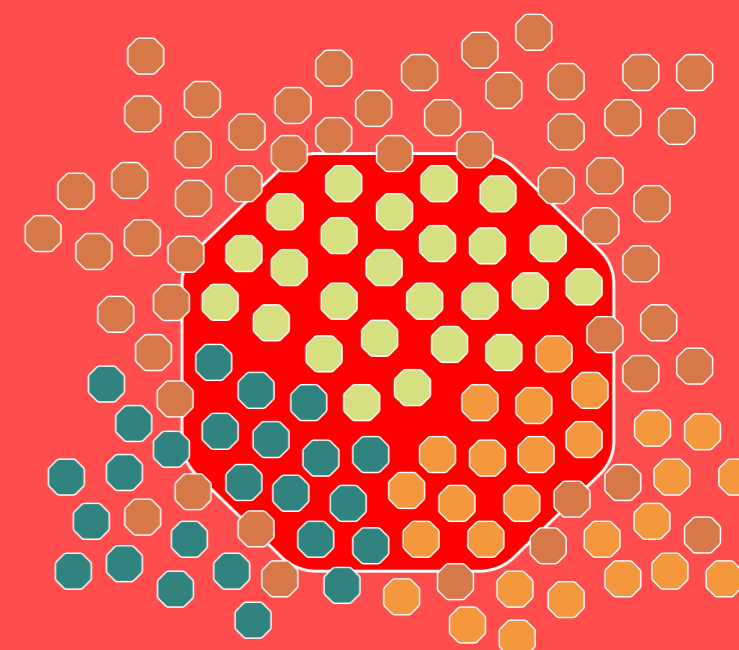
2009-2012



2013-2016



2017-2020



KPH kort fortalt

KPH er et fællesskab

hvor unge iværksættere kan udvikle deres projekter, virksomheder og organisationer

hvor der er optimale rammer for netværksdannelse og tværfagligt samarbejde

hvor faglig sparring giver iværksætterne nye kompetencer

hvor der sker en sammensmeltning af kreativitet, teknologi og viden

hvor sociale iværksættere bliver skaleret til sociale virksomheder

hvor virksomheder arbejder med flere bundlinier fremfor én.

KPH arbejder for

at skabe bedre vilkår og vækst på tværs af de sociale og traditionelle erhverv

at styrke tværsektorielle partnerskaber ved aktivt at sammenkoble det offentlige, private og frivillige

at give København en ledende rolle inden samfundsmæssig innovation

at bidrage til samfundet både socialt, kulturelt og miljømæssigt

at udvikle en model, der på sigt kan sikre KPH en bæredygtig økonomi

KPHs primære målgrupper er iværksættere, virksomheder og organisationer der arbejder med flere bundlinier:

Non profit – organisationer, foreninger og midlertidige projekter, der modtager midler fra private fonde, kommuner, sponsorer. De bestræber sig på, at alle økonomiske ressourcer bruges til at opnå den bedst mulige sociale og kulturelle effekt, således at den økonomiske bundlinje går i nul for hvert projekt. Disse er ofte drevet af frivillige.

Not for profit – socialøkonomiske virksomheder, og organisationer der kanaliserer et økonomisk overskud til lignende sociale og/eller kulturelle tiltag, inklusiv deres egen virksomhed. De er markedsbaserede, men ikke alene er drevet ud fra den økonomiske bundlinje.

For profit – virksomheder som arbejder ud fra den økonomiske bundlinje, men med et stærkt fokus på social og/eller kulturel innovation.

“KPH sikrer en nem opstart for Københavns innovative iværksættere. KPH er for mig at se en vigtig fødselshjælper, som er med til at sikre et fortsat berigende og spændende vækstlag i København. Københavns Kommune har i KPH en stærk partner, der kan skabe optimale vilkår for vækst i innovative virksomheder.”

– Andreas Lange, Næstformand i KPHs bestyrelse og partner i We Love People / CosmicPeople



KPH 4.0



Scenarie 1 genererer:

- + 350% sociale & kulturelle iværksættere og SMV'er
- + 100% selvfinansierende efter 2020

Realdania bevilling vil medføre
+ 400% aktiviteter
+ 300% indtægter

KPH Volume

KPHS ANSØGNING - Plads til en bedre by

STATUS OG INDLEDNING

Kultur- og Fritidsforvaltningen (KFU) under Københavns Kommune har siden 2009 støttet KPH, fordi det er vigtigt, at byens unge iværksættere, organisationer og borgere har adgang til et attraktivt byrum med kreative fællesskaber, kulturprojekter, events og sociale initiativer som alle er direkte katalysatorer for social innovation.

KPH modtog i 2009-2012 en årlig bevilling på ca. 2.9 mio. dkr. Efterfølgende blev der udformet en ny driftsaftale med KFU for årene 2013-2016. Denne gang blev der bevilget 2.4 mio. dkr. der var en nedjustering på 0.5 mio dkr. pr. år. Det blev som følge af nedskæringen besluttet at lave en brugerbetaling for projektpladserne, som trådte i kraft i 2013 i forbindelse med den nye driftsaftale med KFF.

I perioden 2013-2015 blev der bevilget yderligere 0.5 mio. dkr. pr. år fra Vækstpakken til husleje og forbrug for den nyetablerede 4. Sal.

KPH har siden 2009 også modtaget fondsmidler fra blandt andre VILLUM og VELUX FONDEN, Det Obelske Familiefond, TuborgFondet, Kulturstyrelsen og haft indtægtsdækkende aktiviteter ved salg af konsulentytelser til både offentlige og private.

KPHs fremtidige vækst er baseret på følgende tiltag:

KPH skal videre til næste niveau. Opskaleringen vil understøtte flere iværksættere og professionelle tilgangen til socialt iværksætteri, hvor kreativ vækst, læring, deleøkonomi, kulturel og social innovation opnår bedst mulig vækstvilkår og hermed også skaber bedst mulig værdi for byen, kommunen og samfundet, samtidig med at KPHs økonomi vil blive styrket.

Opgradere KPH VOLUME, så KPH kan tiltrække og facilitere nogle af Københavns mest innovative konferencer og arrangementer. Ved en opgradering af KPH VOLUME kan KPH tilbyde iværksættere, virksomheder og organisationer en fleksibel multihal året rundt som ifølge beregninger, foretaget i forbindelse med fondsansøgning, kan give et øget aktivitetsniveau på op til 400% og en stigning i lejeindtægter på 300%.

KPH vil således sikre flere iværksættere, events og øget innovation ved hjælp af flere kvadrameter og en opgradering af KPH VOLUME - KPH vil med de to tiltag også kunne opnå henved 100% selvfinansiering i 2021.

KPHS ANSØGNING - Plads til en bedre by

NYT NIVEAU 2017

Flere og flere iværksættere med et samfundsmæssigt sigte ser dagens lys i disse år. De udvikler nye forretningsmodeller og forfiner eksisterende med henblik på at skabe endnu mere værdi for byen og dens borgere. En rundspørge blandt udvalgte iværksættere - både i KPH og rundt omkring - peger på, at der på nuværende tidspunkt savnes et sammenhængende miljø og økosystem, hvor de sociale iværksættere kan have glæde af hinanden og ikke mindst tappe ind til et levende og værdiskabende øko-system, hvor en lang række andre aktører også spiller en aktiv rolle.

Iværksætterne peger endvidere på, at der er behov for et stærkere identitet og et samlingspunkt, hvor det hurtigt, nemt og effektivt er muligt at skaffe sig ny viden, afprøve egne idéer og indgå i innovative (disruptive) og tværgående partnerskaber. Iværksættere har i særdeleshed behov for at knytte relationer til virksomheder, offentlige myndigheder, forsknings- og uddannelsesinstitutioner og NGO'er for at kunne udfolde deres fulde potentiale.

Alle de nævnte aktører vil samtidig have glæde af og kunne skabe mere værdi ved at komme tættere på det innovative vækstlag, der udvikler nye løsningsmodeller.

Danmark og København har særlige forudsætninger for at kunne udklække interessante og værdiskabende virksomheder og løsninger indenfor de beskrevne felter, som både vil vise vejen for andre og sikre, at der samfundsmæssigt set fås meget mere ud af de kroner, der bruges og investeres.

Stedet hvor dette skal faciliteres er KPH.

KPH har spottet et stort uudnyttet potentiale og fremkomsten af et vækstlag, der vil kunne vokse sig stort og værdifuldt. Ikke alene til glæde for iværksætterne men for alle de aktører, der tager del i denne udvikling.

Erfaringerne, det brede netværk af både NGO'er, offentlige enheder og private partnere som KPH gennem årene har opbygget betyder at tiden er inde til at bringe organisationen til et nyt niveau.

KPH betragtes af mange som et sted hvor de kan dele viden, hvor nye samarbejder opstår og hvor der er en klar og stærk identitet, som tiltrækker centrale offentlige og private aktører som iværksættere sjældent møder og vice versa.

Partnerskaber på tværs skaber merværdi for aktørerne, og i særdeleshed samfundet, fordi der bliver skabt nye løsninger.

Visionen er at etablere KPH som fyrtårn for social iværksætteri og samfundsansvar i hele huset på Enghavevej 80-82.

Med udvidelsen ønsker KPH at tiltrække viden, erhvervsliv og det offentlige på et højere niveau med stærkere relationer end hvad der hidtil har været muligt.

KPH skal forblive et åbent og levende sted, hvor mange andre og nye aktører også kan have deres gang, hvor alle de involverede parter tilføres værdi.

Det er vigtigt at understrege, at en del iværksættere ofte vil være en kombination af flere brancher hvor både bæredygtighed, kultur, deleøkonomi og læring er dele af virksomheden.

Derfor er det altafgørende at målgruppen er divers og at der overordnet fokuseres på social værdi for byen og samfundet fremfor en kasseopdeling af iværksætterne.

KPHS ANSØGNING - Plads til en bedre by

Konkrete aktiviteter

NEXT STEP

Efter "Next Step" fra KPHs 4. Sal skal der være mulighed for at de stærkeste og mest inddragende kompetenceprofiler kan flytte videre til et mere kommercielt niveau. En del af den udvikling indebærer en etage hvor organisationer og virksomheder efter KPHs 4. Sal fortsat kan være en del af innovationsmiljøet og hermed bidrage yderligere til de første trin i KPHs økosystem. Etagens virksomheder skal bidrage med sparring og yderligere opskalering af de andre etagers virksomheder og organisationer. Etagen skal ligeledes danne ramme for KPHs alumni netværk og netværk af eksterne mentorer.

Der vil være et omfattende krav til virksomhederne i at indgå i sparring samt undervisning i iværksætteri i de forløb der vil blive lavet i socialt entreprenørskab.

Se ill. på side 9 for oversigt over etager

Gårdsynergi og fællesskab

I gården hvor KPH er placeret lægger også AFUK (Akademiet for utæmnet kreativitet), GAME(indendørs streetmekka) og Skateparken – Alle aktører som vil kunne få stor gavn af denne udvikling.

Særligt er der tale om min. 3 konkrete områder:

1: Et større flow af mennesker som vil kunne bidrage til brugen af gården, her forstås flere events for offentligheden, mere liv i dagligdagen og flere events i KPH VOLUME. Herunder ikke mindst understøttelse af flere fælles projekter mellem de forskellige aktører i gården.

2: Der er oplagte uudnyttede potentialer i at linke KPH naboernes unge med praktikpladser hos KPHs organisationer og virksomheder. KPH er i dialog med AFUK som er interesseret i at få koblet deres unge til virksomhederne hos KPH. Flere virksomheder = flere praktikpladser.

3: KPH er også i dialog med Teknik og Miljøforvaltningen om en kreativ vækstzone der indebærer Bavnehøj gården, Kødbyen og Godsbanearialet – i den forbindelse er der ønske fra gården om at få åbnet op så gården brandmæssigt kan indeholde flere mennesker – og at Bavnehøj Kan være det samlede fyrtårn for Sydhavnen og den kreative vækstzone.

KPH vil i denne udvikling skubbe på at der bliver taget hånd om gården og lavet det gårdmiljø som der engang var en drøm om. Dette gøres mere effektivt hvis der er opbakning til at få en mere sammenhængende profil for området - hvilket udvidelsen af KPH kan understøtte.

KPHS ANSØGNING - Plads til en bedre by

Forskning og opskalering

I KPHs netværk er der på nuværende tidspunkt gode kontakter ind i uddannelserne, og det næste skridt er at få etableret de partnerskaber som kan skabe mest mulig værdi for alle parter. Vi vil tiltrække uddannelser og flere akademikere til KPHs projekter og iværksættere. Iværksættere har behov for mere viden, og akademikere har interesse i at snuse og lære om iværksætermiljøet. Der er behov for inhouse faglighed og samtidig er der et stort ønske om at understøtte de akademikere der ønsker og har potentiale for at starte egen virksomhed og hermed eget job – og på sigt andres.

De 4 største universiteter skal indtænkes i aktiviteter og "cross over" videnudveksling. Hermed tilknyttes der forskerunderstøttet "cutting edge" viden i iværksætterne og de små virksomheder. Og som en naturlig del af videre udviklingen skal KPH initiere og mobilisere forskning for at skabe flere multidisciplinære forsknings- og social innovations projekter, som inklusions og sociale virksomheder, energi og klima, bæredygtige innovationer, kultur og design mm som har sin empiriske base i virkeligheden med afsæt i de projekter, innovationer og virksomheder som har til huse i KPH.

KPH vil hermed skabe et nyt læringsmiljø med socialt entreprenørskab i fokus. En del af visionen omhandler derfor at samle og drive et nyt tværsektorielt arbejdsfællesskab for studerende, folke- og mellemskole elever, lærere m. fl. for at udvikle deres kompetencer i en virkelighedsnært miljø og understøtte mulighederne for læring i dybden omkring socialt ansvar, innovation og iværksætteri. Dette sker i tæt samarbejde med husets sociale iværksætter, uddannelsesinstitutioner m. Fl.

Socialt entreprenørskab

Sociale iværksættere og socialøkonomiske virksomheder skal inspirere flere studenter og ledige, samt ledige akademikere til at skabe fremtidens social ansvarlige virksomheder. Der er blandt andet ved at blive udviklet forløb i socialt entreprenørskab for folkeskoleelever. Hertil kommer nye iværksætter aktører som arbejder fokuseret med læring ud fra et socialt perspektiv.

Ved en udvidelse af KPH opstår der en unik mulighed for at kombinere et bredt og multidisciplinært segment for at understøtte og udvikle flere og bedre sociale iværksættere og hybridvirksomheder. KPH vil i samarbejde med Københavns kommune sætte byen på det internationale landkort på lige fod med Sverige og Finland ved at samle og understøtte social innovation og iværksætteri fra folkeskole- til SMV niveau.

Konkret handler det om at udvide KPHs fysiske rammer for flere sociale iværksættere og etablere et læringsmiljø for socialt iværksætteri. Hermed vil København samlet set stå stærkt i at fremelske og være på forkant med social innovation.

KPHS ANSØGNING - Plads til en bedre by

Konkrete aktiviteter

Inspirationen til dette kan blandt andet findes i Finland hvor KPHs partner Aalto University har lavet og testet en såkaldt mash-up af virksomheder, iværksættere og studerende for at fremme social innovation for samfundet, virksomheder og det offentlige. KPH vil udvide denne model så man fanger innovationspotentialet helt ned til folkeskole niveau. Dette skal gøres i samarbejde med blandt andre fere forvaltninger i Københavns Kommune, Pr, IDA, Fonden for entreprenørskab, sociale iværksættere, uddannelsesinstitutioner m. fl. Udviklingen af aktiviteter og tiltag er en process der blev igangsat i februar 2016 og forventes færdiggjort i ultimo 2016 så KPH er parate til at åbne KPH 4.0 i primo 2017.

Dette afhænger af at KPH udvider til hele huset. I forbindelse med dette skal der etableres et fablab og et learning lab. KPH er blandt andre i dialog med DTI (Dansk Teknologisk Institut), KEA (Københavns Erhvervsakademi) og IDA (Ingeniørforeningen) samt Manufacture CPH om udviklingen af et fælles fablab og prototypeværksted.

Et fablab vil kunne give praktiske muligheder for de sociale iværksættere, men kan også være med til at tilbyde uddannelsesinstitutioner deres elever at blive en del af et innovativt iværksætermiljø.

For at understøtte tilgangen hvor alle parter får mest muligt ud koblingen mellem iværksætteri og faglighed vil der to gange årligt blive afholdt et Match event med henblik på at få koblet praktikanter, specialestuderende og forskere til KPHs sociale iværksættere, virksomheder og organisationer.

Endvidere vil der blive afholdt forløb i socialt entreprenørskab for elever fra 0 klasse til universitetsstuderende.

I løbet af 2016 vil der blive udviklet en række aktiviteter som skal medfinansieres fra partnerskaber og private fonde. Der ansøges altså ikke om midler fra KFU til drift for førnævnte aktiviteter.

"Education is now the third largest market in the world behind energy and behind healthcare. A 4.6 trillion \$ annual spend, and almost none of it is digital."

<http://trendsonline.dk/2014/05/19/fremtiden-edtech/>

KPHS ANSØGNING - Plads til en bedre by

ØKONOMISKE KONSEKVENTER

Udviklingen vil betyde en større økonomisk indsprøjtning i det første år afhængigt af hvilket scenarie der vælges, og herefter vil tilskuddet være faldende. Målet er at Københavns Kommune får mere og mere for pengene og herefter bevilger færre midler årligt end hidtil. Erfaringen viser at det tager ca. 1 år før der begynder at være fuldt hus på en etage – dette afhænger endvidere af de fysiske rammer idet en stor del af at få et sted til at fungere med optimal videndeling og understøttet internt økosystem kræver at de fysiske rammer understøtter konceptet. Derfor ansøges der om en større engangsbevilling til indretning af lokaler, samt etablering af værksteder.

Vi anbefaler scenarie 1 fordi

1: der er stærkt behov for scenarie 1 fordi flere og flere iværksættere, organisationer og virksomheder tager samfundsmæssigt ansvar.

2: det vil sikre en økonomisk model for KPH der vil frigive offentlige midler efter de første 3 år.

3: Scenarie 1 og den fysiske udvidelse vil betyde at flere større formelle partnerskaber kan understøttes.

4: Sandsynligheden for at en privat fond vil bevilge midler til KPH VOLUME er større ved scenarie 1. Det samme gælder andre private fonde som er blevet inddraget i visionerne om en videre udvikling.

Scenarie 1 medfører muligheder for nye partnerskaber som kan bidrage med aktiviteter og værdi

Arbejdet med at forbedre forholdene for de sociale iværksættere skal derfor ses som en langsigtet investering, der er samfundsmæssigt sundt. Og visionen afhænger derfor også af en afklaring om i hvilket omfang Københavns Kommune ønsker at være samarbejdspartner på projektet.

Se scenarier og budgetter på de kommende sider.

VIDERE PROCES

I løbet af sommeren og efteråret 2016 vil KPH i samarbejde med forskellige interessenter konceptualisere det nye niveau og de forskellige aktiviteter.

Dette gøres ved inddragende workshops og i dialog med følgende interessenter, hvoraf størstedelen allerede har tilkendegivet ønske om samarbejde:

Københavns Kommune, Erhvervstyrelsen – Afdelingen for Deleøkonomi, Impact og Samfundsansvar, IDA, private fonde, DTI, KEA, KU, DTU, UCC, CBS, EGU, STU, AFUK, Sociale iværksættere fra KPH – nye sociale iværksættere, Markedspladsen for social iværksætter Social X, Manufacture CPH, Chora Connection, Alto University, Fonden for entreprenørskab, CONNECT DENMARK, Kooperationen, Væksthus Hovedstaden, Alinea m. fl.

KPHS ANSØGNING - Scenarierne er afhængig af nuværende husleje priser.

KPH ansøger Kultur- og Fritidsudvalget (KFU) om medfinansiering af KPH i årene 2017-2020.

Det overordnede mål for den ansøgte medfinansiering er at sikre vækstlaget og iværksætterne på 3. Sal, samt nye iværksættere, optimale forhold til videre vækst og udvikling så de fortsat og i højere grad kan bidrage til byen. I 2013-2016 modtog KPH 2.4 mio. årligt fra Kultur- og Fritidsområdet, hvilket i årene 2014-2015 svarede til lidt under 50% af KPHs årlige omsætning. Driftsaftalen udløber med udgangen af 2016.

Scenarie 1 er det anbefalede scenarie med en opgradering af KPH VOLUME og flere etager. Medfinansieringen for de følgende år vil se ud som følger: 2017: 4 mio. 2018: 2.4 mio. 2019: 2.4 mio. 2020: 0.5 mio. Herefter forventes det, at KPH kan fungere 100% selvfinansieret på grund af de øgede indtægter via merudlejning af KPH VOLUME, samt øget indtægt for udlejning via det nye niveau - hertil kommer de nye muligheder for partnerskaber, der også vil kunne øge indtægterne. Der ansøges om et ekstra engangsbeløb til etablering af det nye niveau på 1mio. Opgraderingen af KPH VOLUME forventes foretaget i 2017, hvor KPH VOLUME vil være lukket for events og hermed også indtjening.

Scenarie 2 er med en opgradering af KPH VOLUME som forventes foretaget i 2017, hvor KPH VOLUME vil være lukket for events og hermed også indtjening. Medfinansieringen for de følgende år vil se ud som følger: 2017: 3 mio. 2018: 2.4 mio. 2019: 1.8 mio. 2020: 1 mio. Herefter forventes det, at KPH fremadrettet vil ansøge om 1 mio. kr. årligt. Dette scenarie afhænger af privat funding til reovering af KPH VOLUME,

Scenarie 3 er med alle etager. Der ansøges om et ekstra engangsbeløb på 1 mio. til fysisk etablering af det nye niveau. Medfinansieringen for de følgende år vil se ud som følger: 2017: 3 mio. 2018: 2.4 mio. 2019: 2.4 mio. 2020: 1 mio. Herefter forventes det, at KPH fremadrettet vil ansøge om 1 mio. kr. årligt.

Scenarie 4
Tilskuddet fra KFU vil være 2.4 mio. dkr. pr. år i perioden 2017-2020, hvoraf ca. 1.4 mio. dkr. går til Københavns Ejendomme (KEJD) til husleje, forbrug og udvendig vedligeholdelse.

Der ansøges om årligt 2.4 mio dkr for at oprette mulighederne og aktiviteterne for vækstlaget.

KPH ansøger ikke om midler til reovering af KPH VOLUME. Der ansøges via private fonde i samarbejde med KFF og KEJD. Det fremtidige samarbejde med Kultur og Fritidsforvaltningen påvirker ansøgningen om reovering af KPH VOLUME idet fonde har modtaget dette prospekt som bilag. Sandsynligheden for en bevilling er størst ved scenarie 1.

KPHS ANSØGNING - Scenarier. Alle scenarier er afhængig af samme lejeniveau med Københavns ejendomme (KEJD) som nuværende.

Scenarie 1: KPH VOLUME og nye etager (hele huset på Enghavevej 80-82)

- Såfremt en privat fond understøtter renoveringen af KPH VOLUME

2017: 4 mio. (*+ engangsbevilling på 1 mio. til nye etager.*

Manglende indtægt i 2017 pga. ombygning KPH VOLUME)

2018: 2.4 mio. 2019: 2.4 mio. 2020: 0.5 mio.

Herefter 0 årligt. 100% selvfinansieret.

Scenarie 2: kun KPH VOLUME

- Såfremt privat fond understøtter renoveringen af KPH VOLUME (*Manglende indtægt i 2017 pga. ombygning KPH VOLUME*)

2017: 3 mio. 2018: 2.4 mio. 2019: 1.8 mio. 2020: 1 mio.

Herefter 1 mio. årligt

Scenarie 3: kun nye etager

- Såfremt privat fond ikke understøtter renoveringen af KPH VOLUME

2017: 3 mio. (*+ engangsbevilling på 1 mio. til nye etager*) 2018: 2.4 mio. 2019: 2.4 mio.

2020: 1 mio.

Herefter 1 mio. årligt.

Scenarie 4: Status Quo

2017: 2.4 mio. 2018: 2.4 mio. 2019: 2.4 mio. 2020: 2.4 mio.

Herefter 2.4 mio. årligt.

KPH 4.0



Scenarie 1 genererer:

- + 350% sociale & kulturelle iværksættere og SMV'er
- + 100% selvfinansierende efter 2020

Realdania bevilling vil medføre
+ 400% aktiviteter
+ 300% indtægter

KPH Volume

IMPACT

netværksopbyggende aktiviteter med fokus på partnerskaber mellem entreprenører, studerende, virksomheder, NGO og offentlige enheder. (4 sektor)
Nye tiltag for beskæftigelse, Sundhed, børn og unge, læring, dele kultur,- og deleøkonomi, sociale investeringer, bæredygtighed, kreativ og Kulturel innovation.

AKTIVITETER

Learning lab, social
entreprenørskabs forløb
vækst programmer for kulturelle og sociale iværksættere, tværfaglige netværksevents, mentorprogrammer, international skalering & tværfaglige match events med fokus på adgang til fonde, det offentlige og private partnerskaber

KPHS ANSØGNING - Detaljering

Tre af de ovenfor opstillede scenarier (#1-3) skal give KPH mulighed for at opnå en mere bæredygtig økonomi, som i løbet af 2017-2020 skal gøre hele organisationen helt eller delvis økonomisk uafhængig af driftstilskud fra Københavns Kommune. En del af den ansøgte medfinansiering skal være med til at opgradere KPHs forretningsmodel, så KPH på sigt kan tiltrække flere samarbejdspartnere, events, lejere og mere privat funding. Dette vil i en periode kræve øget koordinering, facilitering og udvikling af KPHs kerneområder.

Scenarie 1 vil sikre KPH økonomisk bæredygtighed efter 4 år, og en kraftig nedstigning i midler efter 3 år.

Et øget fokus på KPHs kerneområder og de forskellige kerneydelser i KPHs økosystem mod et mere selvstændigt grundlag vil give muligheden for at etablere en stærkere dynamisk struktur, der effektivt kan tilpasse sig målgruppens og samarbejdspartneres behov (herunder Københavns Kommune), og som samtidig giver organisationen KPH et større manøvrerum til at kunne fastlægge en bæredygtig og innovativ udviklingsstrategi på både kort og langt sigt.

KPHs arbejde med at skabe bedre vilkår og vækst for de sociale og kreative erhverv til gavn for hele København, kræver derfor et fornyet samarbejde med Kultur- og Fritidsforvaltningen (KFF). KPH ønsker at se det fremtidige samarbejde, som en medfinansiering i en mere bæredygtig fremtid for KPH, frem for et løbende tilskud.

Udover selve driften af KPH går den ansøgte medfinansiering til facilitering og udvikling af 3. Sals og KPH VOLUMEs målgrupper. Samt udbygning af KPHs interne økosystem. Herunder lærings- og netværksskabende events, rådgivning og sparring, accelerering, koordinering af kompetencedeling og videndeling, match-making af mentortimer, samt booking, planlægning og afvikling af arrangementer i KPH VOLUME.

3. Sal

For at understøtte vækstlaget er det vigtigt, at der kommer kommunale midler til 3. Sal, så de gunstige vilkår bevares for målgruppen. Vi ansøger konkret om medfinansiering til at kunne tilbyde billig husleje for 3. Sals beboerne, eftersom en lav husleje er et vigtigt parameter for denne målgruppes etableringsgrundlag og videre udvikling hen imod en økonomisk bæredygtig forretning og organisation. Tilsvarende tilbud findes ikke andre steder i København.

4. Sal

KPHs 4. Sal kan på nuværende tidspunkt løbe rundt af sig selv, såfremt der fortsat er den nuværende aftale med KFF om lejen, hvor KFF stiller etagen til rådighed for den interne kommunale pris og modregner den i KPHs driftstilskud. 4. Sal er altafgørende for, at 3. Sal kan eksistere på et niveau, som bedst muligt understøtter 3. Sals iværksættere fra idé til etableret virksomhed eller organisation.

Nyt niveau

Driften af hele KPH som hus med flere etager skal primært komme via medlems og lejeindtægter. Herudover skal flere partnerskaber bidrage til driften af de forskellige enheder. Der ansøges endvidere til en udbygning af KPHs interne økosystem og etablering af de fysiske rammer fra KFU.

KPH VOLUME

For at sikre at vækstlaget fortsat kan have mulighed for et udøvende sted til en overkommelig pris, søges der til driften af KPH VOLUME, herunder også koordinering, facilitering og sparring med nystartede eventmagere. Ved en opgradering af KPH VOLUME vil den efterfølgende stigning i indtægterne på sigt kunne dække en betydelig del af KPHs driftsomkostninger, således at KFUs medfinansiering af KPH kan sættes ned på et lavere niveau og eventuel helt bortfalde.

Der søges midler til opgradering af KPH VOLUME hos private fonde i samarbejde med KEJD og KFF.

Se bilag 3: Budget, skitse og beskrivelse af KPH VOLUMEs opgradering.

KPHS ANSØGNING - KPHs bæredygtige model

Det overordnede mål for den ansøgte medfinansiering i perioden 2017-2020 er at sikre vækstlaget og iværksætterne optimale forhold til videre vækst og udvikling.

Det vil sige, at såfremt KPH får råderet over hele husets kvadratmeter og en opgradering af KPH VOLUME via private fonde vil medfinansieringen fra KFU til KPH, på grund af de øgede indtægter, herefter kunne nedsættes betydeligt eller eventuelt helt bortfalde.

Det næste skridt er i perioden 2017-2020 at etablere en bæredygtig økonomi for på sigt at styrke KPHs organisation og dens aktiviteter. Den bæredygtige økonomiske model har som overordnet formål at sikre vækstlaget og iværksætterne optimale forhold til videre vækst og udvikling. Det kan understøttes ved at flytte noget af det økonomiske ansvar for KPH fra KFF over til de mere etablerede iværksættere, virksomheder, organisationer og samarbejdspartnere i KPH. Dette kan dog kun gøres såfremt der er tale om flere kvadratmeter og en renoveret KPH VOLUME som beskrevet i scenarie 1.

De nye tiltag skal hermed ses som en fremtidig indtægtskilde, der på sigt kan være med til at finansiere det meste af KPHs drift. Modellen vil desuden skabe en økonomisk, kulturel og social merværdi og synergi for hele KPH og hermed også for København. Der vil ske en øget netværksdannelse, og KPHs beboere vil få bedre brugsmuligheder og erfaringer med at afholde events, det vil betyde flere events i KPH VOLUME og ude i byen, samt skabelse af en større talentmasse, hvilket vil medføre et større udbud af projekter, events samt innovative løsninger på samfundets udfordringer.

Det øgede aktivitetsniveau, talentmasse og KPHs skærpede profil vil desuden tiltrække flere internationale start-ups til København samt øgede investeringerne til social og kulturel iværksætteri.

Kort sagt vil KPH med sin bæredygtige model nå en kritisk masse, som vil løfte KPH op på et nyt niveau som vil understøtte Københavns profil som fyrtårn for social iværksætteri og kreativ og kulturel frontløber.



KPHS INTERNE SYSTEM

KPH har internt i huset opbygget et stærkt system, der indeholder en stor faglig diversitet og flere niveauer inden for de sociale iværksættere. Systemet hjælper iværksættere til at realisere deres idéer og projekter. Synergien på KPH er også en bærende del af dette.

Konkret understøttes netværksskabelse og kompetencedeling der sikrer, at viden flyder frit mellem beboerne. Det koordineres og udvikles løbende af KPHs sekretariat, hvis ansatte hver har deres ansvarsområder med et indgående kendskab til beboernes behov, forretningsområde og ressourcer.

Udover fokus på at skabe flere vækstvirksomheder, arbejdes der på tværs af uddannelser, faglig baggrunde og brancher for at opnå innovation, nye forretningsmodeller og nye tiltag. Startup Borgen er et godt eksempel på et nyt tiltag, der er opstået som følge af den sparring og videndeling, der er en del af KPHs økosystem.

Startup Borgen er en frivilligt drevet forening, der blev etableret i 2013 som et samarbejde mellem forskellige iværksættere på KPH. Foreningen har som mål at engagere politikerne mere aktivt i iværksætermiljøet, samt få sat fokus på at løse nogle af de større udfordringer samfundet står overfor. Startup Borgen afholdt i 2015 deres tredje store arrangement på Christiansborg. Troels Jørgensen, næstformand fortæller: "*Startup Borgen har brug for et sted at være, som til dagligt kan huse kerneholdet og de op til 25 frivillige, når vi afholder events. Der er kun ét sted i København som kan tilbyde dette, KPH. Fleksible vilkår, dygtige personale og en forståelse af, at det at starte noget op ikke kun kræver en kontorplads. Det kræver indlevelse, engagement og at kunne gå ud over det normale.*"

EKSTERNT MENTORNETVÆRK

ALUMNINETVÆRK

NEXT STEP

4. SAL

MENTORORDNING

OPRYKNING

NETVÆRKSEVENTS

3. SAL

CHALLENGEBOARD

INDSLUSNING

KOMPETENCEDELING

KPHS INTERNE SYSTEM

KPH adskiller sig fra andre kreative platforme og Co working spaces i København, hvor der ofte kun er fokus på et bestemt niveau og/eller fagligt område. Rejsen gennem KPHs system er et samspil mellem følgende elementer: tildeling af plads, netværksevents, tilknytning af mentorer, kompetencedeling og challengeboard. I det følgende gives et indblik i de samspil- og læringsprocesser, der sker.

Systemet består af 3. Sal, 4. Sal, KPH VOLUME samt et todelt mentornetværk, hvor der er et samspil blandt de forskellige niveauer i systemet. Systemet vil styrkes ved at KPH, udvider til næste niveau, det vil give KPHs beboere mulighed for at få rådgivning og sparring på et højere fagligt niveau og skabe endnu større værdi for byen end hidtil. fordi flere sociale iværksættere bliver økonomisk bæredygtige.

3. SAL

Indslusningen af nye unge iværksættere sker på 3. Sal, hvor de kan møde andre ligesindede, samt få hjælp til at realisere deres idé. De nye iværksættere på 3. Sal får tildelt en mentor fra 4. Sal. Udover at facilitere en fælles kompetencedeling, skal mentoren yderligere introducere de nye for de andre iværksættere, virksomheder og organisationer, der er på KPH. Dertil sørge for, at den nye beboer får mulighed for aktivt at deltage i KPHs netværksskabende aktiviteter og events.

Tre centrale redskaber i de nye iværksætteres læringsproces er KPHs kompetencetavle og challengeboard, samt mentorordningen.

Mentorordning: Udvælgelsen af mentor til 3. Sals beboere sker gennem en matchmaking mellem 3. Sal og 4. Sals beboere, hvor KPH bl.a. ser på individuelle kompetencer, forretningsområder samt behov og ønsker for udvikling af disse.

Kompetencetavlen skaber et overblik over, hvilke individuelle kompetencer der er i huset. Derved er det muligt at opnå en mere personlig og effektiv kompetencedeling og netværksdannelse.

Challengeboard viser, hvilke udfordringer hver enkelt iværksætter på 3. Sal løbende har. Samtidig viser den visuelt, hvor langt de forskellige virksomheder og projekter er i deres individuelle lærings- og udviklingsforløb fra start til slut. Løbende afholdes events og workshops ud fra iværksætternes generelle udfordringer og derved skabes en form for fælles læring. Challengeboardet gør, at beboerne kommer hurtigere og mere effektivt videre i KPHs økosystem og er samtidig et vigtigt værktøj i forbindelse med sekretariats planlægning af iværksætternes individuelle oprykning fra 3. Sal til 4. Sal. Yderligere kan challengeboardet anvendes i forbindelse med kompetencetavlen til at se, hvem man med fordel kan sparre med i forhold til udfordringer og faglig udvikling.

OPRYKNING

Efter halvandet år på 3. Sal har iværksætterne mulighed for at flytte op til de mere etablerede virksomheder og organisationer på 4. Sal. Iværksætteren bliver vurderet ud fra en række parametre i forhold til at afgøre, om de er parate til at rykke fra 3. Sal til 4. Sal. Hvis der i denne forbindelse er behov for ekstra hjælp udarbejdes der en individuel opryknings strategi. KPH-sekretariatets rolle er i den forbindelse at sikre, at organisationerne og iværksætterne løbende har fået styrket deres fundament, så de er klar til at tage skridtet op 4. Sal.

4. SAL

4. Sal er for de mere etablerede virksomheder og organisationer. Der er en god diversitet i forhold til virksomhedsstørrelse, forretningsområder og kompetencer. Det unikke ved 4. Sal, i forhold til andre traditionelle kontorfællesskaber og kontorhoteller, er kravet til virksomhederne og organisationerne om, at de bruger minimum 3 timer om måneden som mentor for de nye iværksættere på 3. Sal. Herved skabes der sammenhæng i KPHs økosystem og kompetencer og ressourcer forbliver til gavn for de nye iværksættere.

Danish Social Innovation Club (DANSIC) er en non-profit organisation drevet af ambitiøse studerende, der arbejder på tværs af fagligheder for at skabe inspiration til at løse samfundets større udfordringer gennem social innovation og socialt iværksætteri. Sani Danielle Pihl, næstformand, fortæller: *"I DANSIC har vi haft stor gavn af det netværk og samarbejde, som naturligt opstår ved at have arbejdsplads i et miljø som det på KPH. Eksempelvis kan følgende nævnes: DANSIC's årelange samarbejde med innovationsbureauet Creature. Den almenvelgørende forening Naboskab, der blev stiftet på DANSIC's årlige konference i 2014. Samt et igangværende samarbejde med medievirksomheden Brain Gain Group. Disse er entydigt resultater af, at der eksisterer et fællesskab som KPH i København."*

NEXT STEP

For at sikre dynamikken i KPHs økosystem er der løbende en udskiftning af 4. Salens beboere, således at der skabes fortsat vækst og læring. Dertil har KPH skabt exitstrategien Next Step for at accelerere og skalere 4. Sals beboere.

Omdrejningspunktet for Next Step er følgende to kerneredskaaber:

Kriterier: På 4. Sal bliver iværksætterne og deres virksomheder/organisationer årligt vurderet ud fra en række parametre i forhold til at afgøre, hvornår de er klar til at rykke videre fra KPH. Virksomhederne vurderes ud fra fem parametre: tid og engagement på KPH, stigende omsætning, beskæftigelse og værdi for byen og samfundet.

Mentornetværk: 4. Salens beboere har mulighed for at få tildelt en mentor. KPH har etableret et stærkt netværk af erhvervsprofiler, som har den faglige kompetence og erfaring til at rådgive små virksomheder og organisationer i vækst. Er der behov for ekstra rådgivning for at sikre exit, nedsætter KPH et team bestående af medlemmer fra det eksterne mentornetværk med de rette ekspertiser og kompetencer, som matcher beboeren. Dette niveau skal formaliseres ved en udvidelse af KPH og er ikke igangsat formelt endnu.

Når 4. Salens beboere flytter fra KPH bliver enkelte udvalgt til at være i KPHs eksterne mentornetværk/KPH alumni og hermed opretholdes et dynamisk flow af kompetencer, erfaringer og forretningsområder. Dette alumni netværk ønsker KPH at tilknytte i forbindelse med udvidelsen.

CSR Fonden er en non-profit organisation, som blev etableret i 2011 med en mission om at fremme social ansvarlighed blandt danske virksomheder. Den primære aktivitet er CSR Awards, som er en konference, hvor Fonden inspirerer og fejrer de virksomheder, der arbejder med at koble forretning og CSR. Maria Bøge, Direktør, CSR Fonden fortæller: *"CSR Fonden har haft kontor hos KPH i ca. halvandet år, og vi har været glade for at dele hus med en masse spændende og inspirerende mennesker og mindre virksomheder, som os selv. Vi har brugt huset til at afholde møder og mindre workshops for vores partnere, hvilket har fungeret rigtig godt. Alt i alt har huset været et fint springbræt for CSR Fonden til at rykke videre fra KPH med nye mål for fremtiden"*

KPHS INTERNE SYSTEM

KPH VOLUME

KPH VOLUME er multifunktionel og et samlingspunkt, hvor de mange anvendelsesmuligheder for kreativ udfoldelse betyder, at man har muligheden for at lade kommerciel udlejning til markedspris understøtte vækstlaget med en væsentlig billigere udlejningspris. KPH VOLUME skaber et rum for afprøvning af innovative kulturelle projekter, som kommer både KPH, dets beboere og hele København til gode. Derfor er KPH VOLUME en vigtig del af KPH og indgår på naturlig vis i systemet, idet flere af KPHs beboere er på KPH, fordi KPH VOLUME giver nye muligheder i deres udvikling.

Her kan både KPHs beboere og det Københavnske vækstlag få sparring og rådgivning om opsætning og afvikling af events og aktiviteter.

KPH VOLUME fungerer således både som springbræt for sociale og kulturelle iværksættere og er samtidig en platform og omdrejningspunkt for større kulturevents.

Venture Cup lejede KPH VOLUME til afholdelse af deres Social Iværksætterpris 2015. Alexander Ploug, Project Manager, Venture Cup fortæller: *“Vi valgte at afholde vores arrangement i KPH VOLUME på grund af dens lækre råhed og dens størrelse. Det rå udseende gør den perfekt til arrangementer der involverer iværksætteri, innovation og kreativitet, som understøttes af det sociale iværksætermiljø, man er omgivet af på KPH. Vi har ikke kunnet finde et andet venue i København med samme karakter og signalværdi.”*



ORGANISERING

ADVISORY BOARD:

Christian Grandjean

Strategisk direktør i We Love People

Steffen Thybo Drostgaard

Business Development Manager i
Nordic Development Corporation

Line Barfoed

Advokat hos Foldschack & Forchammer

Jonathan Løw

Stifter af Listen Louder
og engodsag.dk

BESTYRELSESMEDLEMMER:

Andreas Hjorth Frederiksen (Formand)

Leder af Social+, medstifter af FrivilligJob.dk, tidl. leder af KPH

Andreas Lange (Næstformand)

Partner hos We Love People

Martin Speiermann

Founder & CEO hos WattsUp Power

Siggi W. Kristoffersen

Udpeget af Kultur og Fritidsforvaltningen
Senior Manager, Deloitte Consulting

Helle Dahn

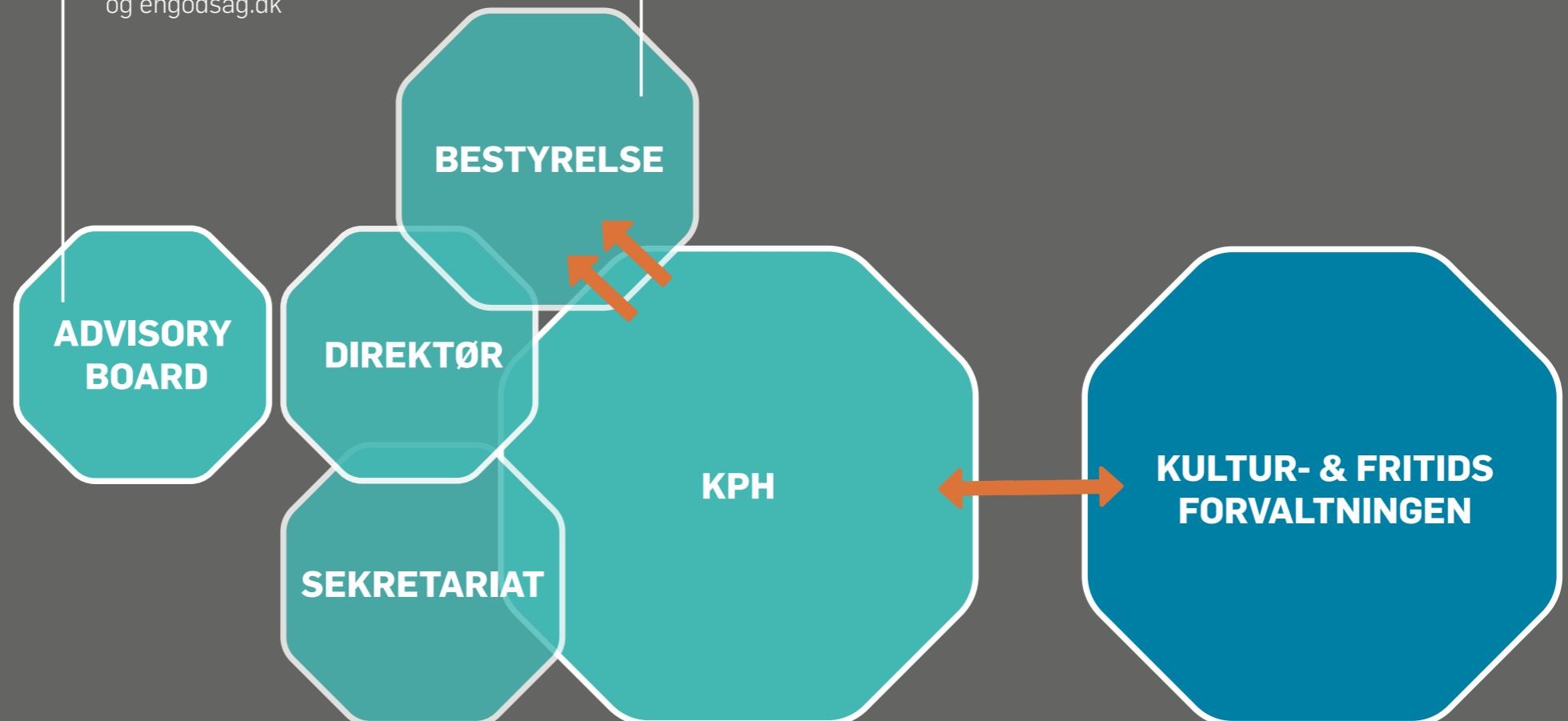
Udpeget af Kultur og Fritidsforvaltningen
For Vesterbro/Valby/Kgs. Enghave

Anders Find

Valgt blandt KPHs beboere på 3. Sal
Partner, Projektland og Ping Out

Tobias Jeppesen

Valgt blandt KPHs beboere på 4. Sal
Brain Gain Group/Brainfood



HISTORIER FRA KPH

I det følgende fortælles historier om og af KPHs beboere for at give et indblik i, hvilke iværksættere, som færdes på KPH, og hvilken betydning KPH har haft for deres opstart og videre udvikling.

TAG DEL - Alle er velkomne

TAG DEL (tagdel.dk) er udviklet af KPH og er et selvstændigt projekt under sekretariatet. Projektet er sat i verden for at skabe flere sociale innovative løsninger, hvor det gøres muligt for alle at bidrage med netop deres kompetencer og ressourcer. Derfor er TAG DEL for alle, der har lyst til at skabe bedre løsninger på samfundets udfordringer og være med til at føre løsningerne ud i livet. TAG DEL er kort sagt en digital platform for deling og samarbejde på tværs af foreninger, institutioner og virksomheder med borgerne og deres interesser, ideer og input i centrum. TAG DEL platformen er gratis at bruge for alle.

Siden lanceringen af www.tagdel.dk har 400 organisationer og over 4000 borgere oprettet profiler og uploadet projekter og udfordringer på TAG DEL. Flere kommuner har brugt TAG DEL til at inddrage deres borgere i udviklingen af velfærdsløsninger, og borgere har brugt platformen til at engagere hinanden og forskellige organisationer i projekter, de mener vil skabe en bedre hverdag i deres lokalsamfund. TAG DELs to medarbejdere er finansieret via konsulenttydelser, og det er samtidig en indtægt for KPH der bidrager til sekretariatets lønninger.

Det Centrale Handicapråd har brugt TAG DEL til at afholde deres digitale høring 'Flyt holdninger til handicap', som løb af stablen i efteråret 2015. Thilde Baden Rasmussen, kommunikationsmedarbejder fortæller: *"TAG DEL var en velegnet platform til formålet, fordi den gav mulighed for at diskutere forslag og erfaringer i et åbent forum, hvor alle kunne se, 'like' og kommentere hinandens forslag. Under hele processen har TAG DEL været en god samarbejdspartner, som har taget projektet seriøst og været gode til at se mulighederne i det. Sidst, men ikke mindst, bør den energi og optimisme, som TAG DEL er gået til opgaven med, også nævnes som et stort plus."*

Naboskab – Del det med din nabo

Naboskab er en almenvælgerende forening startet i 2014 af fire unge ildsjæle i København. Naboskab arbejder med at styrke deleøkonomi i lokale boligområder gennem deling af ressourcer og udstyr. Ved den anerkendte DANSIC-konference 2014 blev Naboskab blandt 12 sociale og miljømæssige idéer tildelt førstepræmien som den mest innovative og bæredygtige idé: Hvorfor har vi alle sammen alt mulig værktøj, haveredskaber og sportsudstyr der bare ligger og samler støv?

Idéen opstod, fordi det for initiativtagerne bag Naboskab var et problem, at de selv hverken havde penge til nyt værktøj eller plads til at opbevare det. Samtidig vidste de, at det var ressourcekrævende for miljøet at producere alt det værktøj, der kun sjældent blev brugt af den enkelte ejer.

Det blev starten på Naboskab og deres arbejde med deleøkonomi, stærkere fællesskaber blandt naboer og grøn omstilling. Naboskab opretter deleplatforme i boligfællesskaber, for eksempel i vaskekældre, cykelkældre eller på loftsrum. Hermed opstår der nye muligheder for at dele nogle af de ting man ikke behøver at eje, men som man gerne vil have adgang til. Det kunne være værktøj, rengøringsudstyr, specialiseret køkkengrej, haveredskaber osv.. Med et Naboskab sparer beboerne penge, tid, frigør plads, får adgang til mere kvalitetssolidt udstyr og gør noget godt for miljøet ved at reducere miljøbelastende ressourceanskaffelse. Samtidig opstår der nye muligheder for et øget kendskab, tryghed og fællesskab i boligområdet.

Gennem deres tid på KPH har Naboskab samarbejdet og sparret med flere af de andre beboere om udviklingen af Naboskabs forretningsidé, strategi for sociale medier og det visuelle udtryk. Yderligere har de sammen med TAG DEL, KPHs internetplatform for deling og samarbejde, lavet en kampagne for at finde ud af, hvad deres målgruppes behov var. Hanne Hjort Jensen, projektleder og medstifter, fortæller: *"KPH er det perfekte sted for iværksætteri, fordi der arbejder så mange forskellige innovative og kreative mennesker, der både kan støtte én i op- og nedture, men også samarbejde på tværs, både med kompetencer og videndeling. Derfor var det altafgørende for os at sidde på KPH, da stedet skabte rammerne for kreativiteten bag Naboskab."*

HISTORIER FRA KPH

Creature - Improving society through business

Creature er et innovationsbureau, der løser udfordringer i samfundet gennem forretningsudvikling. De er løsningsorienterede, samarbejdssøgende og tror på iværksætteri. Derfor engagerer de sig i alle aktører, store som små, offentlige som private, der deler deres drømme om et mere bæredygtigt og inkluderende samfund. Creature har arbejdet med social innovation, iværksætteri, bæredygtighed og socialøkonomi i 5 år og har i løbet af 2015 været med til at udvikle 128 organisationer og virksomheder, heraf 100 sociale, miljømæssige eller kulturelle startups og koncepter. Ud af Creatures mange projekter, anser de arbejdet med kemikalielovgivningen som et af de bedste projekter, hvor blandt andre Dansk Erhverv, Dansk industri, Det Økologiske Råd m. fl. samarbejdede om et lovforslag, der endte med at gå igennem.

Da Creature var forbi KPH første gang, blev de grebet af stedet med det samme. De startede med flex pladser, rykkede hurtigt til faste pladser og da 4. Sal åbnede var Creature en af de første virksomheder, der flyttede ind. De billige pladser på KPH var altafgørende for en let opstart. Der kom mange input fra de andre beboere på KPH, hvoraf nogle blev til direkte salgskanaler og andre gav et skub ud i nogle retninger, der skabte nye tiltag, som virksomheden fik noget helt uventet ud af. I dag består Creature af syv personer, hvoraf to er praktikanter. I begyndelsen på KPH var der stor efterspørgsel på at samle kreative og innovative kræfter om at samskabe. Nogle af de største og første samarbejder Creature lavede var igennem KPH og KPHs netværk.

Peter Martin Jakobsen og Thor Rigtrup Larsen, Partnere i Creature ApS udtaler: *"Vi er glade for at være her og for den dynamik der er i huset, og at der foregår en løbende udvikling. Mange andre steder fokuseres der på én niche, og det virker ikke altid optimalt, derfor er det godt at sidde på KPH, hvor der er stor diversitet. Der er større fleksibilitet og direkte muligheder for samarbejde. Når vi skal samarbejde med en klient er det en gave, at vi på KPH har en palette af mange innovative virksomheder, som vi kan trække på. Kommunen har behov for stærke innovative private partnerskaber for at få skabt den innovation, de gerne vil. KPH som organisation har fra starten været en værdifuld samarbejds- og sparringspartner, og vi var ikke kommet så langt og havde skabt de resultater, som vi har i dag, hvis ikke det havde været for KPH."*

Strøm - Byen og lyden

Strøm er en organisation, der arbejder for at udbrede og styrke elektronisk musik og ny bykultur gennem events, sparring og netværk. Derfor er Strøm både med til at præsentere toneangivende nationale og internationale artisters for et stort publikum, samt med til at involvere, inspirere og hjælpe scenen for elektronisk musik til at vokse.

Strøm er blandt andet arrangør af den årlige Strøm Festival, der siden 2007 har fundet sted på både etablerede spillesteder og alternative locations i København en uge i august måned. Festivalen regnes for at være det førende event for elektronisk musik i Skandinavien, der foruden et stort eventprogram af koncerter, raves og udendørs-events er tætpakket af workshops, master classes og artist talks med toneangivende såvel som ikoniske artister.

Strøm fik en plads på KPHs 3. Sal i 2012 og flyttede herefter til 4. Salen for de mere etablerede organisationer. Strøm arbejder ud fra nogle af de samme værdier som KPH, og derfor passede organisationen godt ind i miljøet. For Strøm har det været vigtigt at sidde i et miljø, hvor der var forståelse af vigtigheden i at arbejde tværfagligt, på tværs af brancher og med flere sektorer og flere forvaltningsområder for at kunne skabe gode kreative og kulturelle rammer. Samtidig har de fleksible rammer været afgørende for en festival der i perioder indebærer et stort hold af frivillige.

Efter fire år på KPH er Strøm vokset sig så store, at de nu parate til at flytte videre. Frederik Birket-Smith, CEO, Strøm festivalen fortæller: *"Strøm har haft til huse på KPH siden 2012 og har allerede fra første dag draget stor fordel af husets vidtforgreneede netværk og relevante faciliteter. Vi bruger løbende husets mange beboere til faglig sparring, udvikling af idéer og konkrete projekter. KPH har givet os fleksible og spændende rammer, og vi er meget glade for at have været en del af fællesskabet som har muliggjort, at vi nu er klar til at flytte til større lokaler ude i byen og således kan give vores plads videre til en ny virksomhed i vækst."*

HISTORIER FRA KPH

Comeback Industries, fra tidligere kriminel til iværksætter

Comeback Industries er en af Danmarks første registrerede socialøkonomiske virksomheder. Comeback Industries er en social og samfundsorienteret virksomhed med en vision om at skabe meningsfyldt beskæftigelse eller uddannelse til mænd i alderen 18-30 år, der har været på kant med loven. Iværksætteri har også stor interesse. Comeback Industries tilbyder et resocialiseringsprogram, hvor boksning fungerer som et redskab. I bokserens verden er der mange pædagogiske metoder, der lærer dem at tage et personligt ansvar for deres handlinger, der direkte kan overføres til, hvordan de vil agere i samfundet.

Comeback Industries har på nuværende tidspunkt ført til opstart af to nye virksomheder, der begge har opnået stor succes. Fruit Doctor er en virksomhed, der serverer friskpresset juice og har bl.a. en catering aftale med Mærsk. Den anden virksomhed er Comeback Cleaning, et rengøringsfirma, som skal ansætte nye deltagere fra Comeback Industries. Begge virksomheder er drevet af de unge mænd som har været igennem Comebacks forløb.

Comeback Industries samarbejder med 12 kommuner. Målet er, at Comeback skal være landsdækkende, og på sigt etablere Comeback Industries i udlandet for at dele deres metoder og kompetencer inden for dette indsnævrede felt, som de har specialiseret sig i.

Daniel Saroori, Comeback Manager, Comeback Industries fortæller: *"KPH giver Comeback mulighed for sparring, at vende vores problematikker og få hjælp til vores udfordringer. KPH er også en vigtig ramme for Comeback, for når de unge mænd kommer på besøg her, træder de ind i en anden ramme end bokseringen, der får dem til at opføre sig anderledes. Som fællesskab er stedet kommet enormt langt, det er hyggeligt, professionelt og et vedkommende sted at drive sin forretning fra. Den centrale funktion, som vi i Comeback særligt er glade for er, at det i høj grad fungerer som samlingssted og epicenter for socialt iværksætteri i København, og dette er meget brugbart for vores virksomhed.*

Vi ser en enorm stor værdi i at være en del af fællesskabet på KPH og sætter stor pris på den rummelighed, diversitet og kreative vibe, som stedet tilfører vores daglige arbejde"

Københavns Fødevarerfællesskab

Københavns Fødevarerfællesskab er et eksempel på en KPH beboer der både benytter arbejdspladserne og KPH VOLUME. Samtidig viser deres brug af KPH VOLUME hvordan hallen kan fungere alsidig.

Københavns Fødevarerfællesskab er en medlemsejet og -drevet indkøbsforening, der fokuserer på at tilbyde økologiske, velsmagende, lokalt producerede og bæredygtige fødevarer i et sæsonbaseret udbud til priser, hvor alle kan være med.

For os er "forbrugerindflydelse" ikke blot muligheden for at kunne vælge mellem forskellige produkter. I fødevarerfællesskabet er kunderne både medlemmer, medarbejdere og medejere.

Som fællesskab handler vi kun på vegne af vores medlemmer og ikke på vegne af en profitsøgende industri. Ethvert overskud i foreningen går derfor til lavere fødevarerpriser, udvikling af foreningen eller til godgørende sociale projekter i byen omkring os. Denne fælles indsats gør det muligt at holde priser, der gør, at alle kan have råd til at købe økologisk.

Halvtreds onsdage om året flytter Københavns Fødevarerfællesskab rundt på kål og kartofler, løg og æbler og andet lækkert frugt og grønt i KPH VOLUME. Jonas Dreves Glass, frivillighedskoordinator fortæller: *"KPH og KPH VOLUME er ideelle for Fødevarerfællesskabet. Brugerbetalingen er til at overkomme og placeringen er god: central i København og alligevel nem og hurtig at komme til fra motorvejen. Det betyder meget for de landmænd, som kommer ind fra hele Sjælland for at levere frisk høstede grøntsager til fællesskabets cirka 2.000 aktive medlemmer. Hallens fleksibilitet giver os samtidig muligheden for at have et pop-up-lager, der kan pakkes ned til det minimale og foldes ud, når det er "grøntsags-onsdag", og vi fylder hele hallen. Oven i kasketten har vi også arbejdspladser på KPH, hvilket er en stor fordel at have lige ved siden af vores hovedlager."*

KPH RÆKKER UD

I et innovativt miljø som KPH er det essentielt at have et overblik over de mange aktiviteter og omfattende netværk for effektivt at kunne imødekomme muligheder og udfordringer, som KPHs beboere måtte have. Derfor har KPH oparbejdet en række aktiviteter og netværk til formålet. Det muliggør at opretholde en fleksibel struktur, der løbende kan aktualisere forskellige synergier, så der løbende allokeres de nødvendige ressourcer de rigtige steder hen.

I følgende afsnit beskrives fire af KPHs vigtigste samarbejdsområder samt et overblik af, hvordan KPHs netværksdannelse har udviklet sig over en årrække.

Private samarbejdspartnere

Mange af de nystartede iværksættere har brug for at møde mere etablerede virksomheder og organisationer, der kan se potentialer i deres idéer og er interesserede i at hjælpe dem i det videre forløb. KPHs omfattende netværk af private samarbejdspartnere er en vigtig faktor, som kan afhjælpe med helt lavpraktiske behov, såsom adgang til professionelt lyd- og lysudstyr, en varevogn, sponsorering, upcoming DJs og frivillige til et event. Derudover kan det give mulighed for at afprøve en idé i samarbejde med erfarne iværksættere og organisationer eller åbne op for nye forretningsmuligheder og investorer.

Det kvalitetsbevidste internationale ismærke Ben & Jerry har over en årrække støttet iværksættere i at indføre en mere social ansvarlig forretningspraksis. Chris Gale, Ben & Jerry's European Social Mission Activism Manager forklarer: *"KPH plays an essential role in the development of the social enterprise sector in Copenhagen. Ben & Jerry's has built a relationship with KPH through our social enterprise programme, Join Our Core of which a consistent source have come from their roots at KPH. KPH are also our first port of call for information and advice on the social sector in Denmark, acting as a link to the myriad of organisations they are connected with."*

Netværksskabende events

I takt med, at sociale medier fylder mere i vores hverdag, er det blevet endnu vigtigere med fysiske mødesteder, hvor man ansigt-til-ansigt kan mødes med andre ligesindede for at udveksle idéer og erfaringer, fortælle historier,

deltage i workshops og konferencer samt at få udvidet sit netværk. Siden sin etablering har KPH og dets sociale og kulturelle iværksættere haft en stor impact med afholdelse af mere end 400 events i KPH VOLUME og T-rummet, samt over 3.300 events og aktiviteter rundt i København af både lokal, national og international karakter.

Det har haft en stor netværksskabende effekt og har været med til at udvikle nye koncepter og kompetencer for deltagerne, såvel for arrangørerne og for de kunstnere og fagfolk, der leverer indholdet. Dertil kommer de mange gode oplevelser, som deltagerne har fået ved de forskellige events.

Blandt andet har The Social Business Company afholdt netværksmøder og minikonferencer på KPH for medlemmerne i deres professionelle netværk for CSR-chefer og social-ansvarlige virksomheder, som arbejder med at udvikle løsninger, der skaber samfunds- og forretningsværdi. Tania Ellis, specialrådgiver og direktør fortæller: *"Vores medlemmer fra de store kommercielle virksomheder bevæger sig normalt ikke i start-up miljøer, og vores arrangementer hos KPH har derfor givet dem mulighed for at få både indblik i og nye kontakter inden for iværksætttermiljøet."*

Privat-offentligt partnerskaber

Siden 2009 har KPH samarbejdet med en række offentlige institutioner og myndigheder, hvilket har medvirket til nye events og koncepter for København, og ikke mindst skabt væsentlige relationer mellem KPHs iværksættere og det offentlige. KPH fungerer som katalysator for nye private-offentlige samarbejder og har således en dobbeltrolle. Sekretariatet er både indgangen til det offentlige for KPHs beboere, men afhjælper samtidig offentlige instanser med kontakt til de kreative iværksættere.

Sharing Copenhagen danner ramme for grønne partnerskaber mellem Københavns Kommune og byens mange miljøinteresserede aktører og har indgået et privat-offentligt partnerskab med KPH. Jacob Hartmann, udvikler af partnerskaber, Københavns Kommune udtaler: *"Københavns Projekthus er et af de steder i byen, hvor underfundige og vigtige projekter kan afprøves, støttes og trives. Når vi skal udvikle København som en levende ansvarlig by, som borgerne gider involvere sig i, så har vi brug for de kreative iværksættere, som afprøver nye ideer og forretningsmodeller, særligt inden for kultur, bæredygtighed og samskabelse."*



Lokalt samarbejde

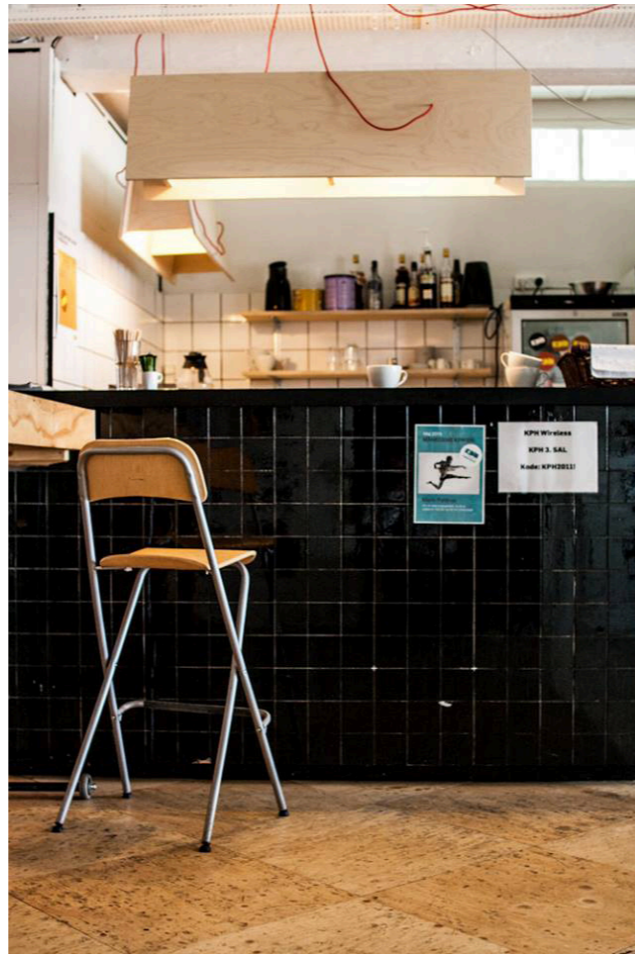
KPH, både som organisation og sted, er vigtigt for lokalområdet i Sydhavnen og Vesterbro. Som følge af KPHs fysiske placering i Bavneshøjgården sammen med AFUK, GAME og Skateparken er der løbende blevet etableret mange samarbejder mellem KPH og lokale aktører med projekter, kompetencedeling og mere byliv til følge.

KPHs nabo i Bavneshøjgården GAME Streetmekka, som arbejder for at udbrede gadeidræt og gadekultur, har samarbejdet med KPH helt tilbage fra etableringen i 2009. Simon Prahm, Medstifter og direktør i GAME fortæller:

“Hvis KPH ikke fandtes ville gården i Bavneshøj, lokalområdet og hele København mangle en af de vigtigste aktører inden for social og kulturel vækst. Da vi i sin tid var med til at starte KPH, var det fordi vi så et behov i vækstlaget. Siden er KPH vokset og har udviklet sig på sin helt egen måde. Det er vigtigt, at KPH får lov til at fortsætte denne udvikling til gavn for mennesker - både lokalt og nationalt. I GAME har vi været glade for at kunne sende nogle af vores mest innovative unge rollemodeller i retning af det KPH, som gennem årene har lagt mursten og wifi til mere end 2.400 unge iværksættere.”

Der er store muligheder for yderligere samarbejde lokalt omkring Godsbanenarealet som nyt kreativt område, samt Kødbyen med madmarked, gallerier, kreative kontorfællesskaber og Carlsberg Byen som er under spændende udvikling. KPHs placering er således ideel som del af en lokal vækstzone for kreative erhverv. Som følge af dette er KPH indgået i dialog og udviklingsarbejde vedrørende et udviklingsprojekt som Københavns Kommunes Teknik- og MiljøForvaltning er i gang med.

Projektet omfatter analyse af muligheder og udarbejdelse af en strategi for kreative erhverv og midlertidighed i tre områder på Vesterbro og Sydhavnen, henholdsvis Godsbanenarealet v. Otto Busses Vej, Den Hvide Kødby og Bavneshøj.



KPH I TAL

KPH I TAL 2015

EVENTS

I 2015 har KPH være katalysator for i alt 780 events. Heraf har 460 events været afholdt udenfor KPH, i andre dele af København, 250 har været afholdt på KPHs 3. Sal og 4. Sal samt 90 events i KPH VOLUME.

I alt har 133.000 publikummer været en del af de events som enten KPH, KPHs beboere eller KPH VOLUME har været afsender på i 2015. Heraf har 76.000 været aktive deltagende, det vil sige i konference, workshops og kulturbegivenheder med et interaktivt og medskabende fokus.



EVENTS I 2015
780

EVENTS I VOLUME
90

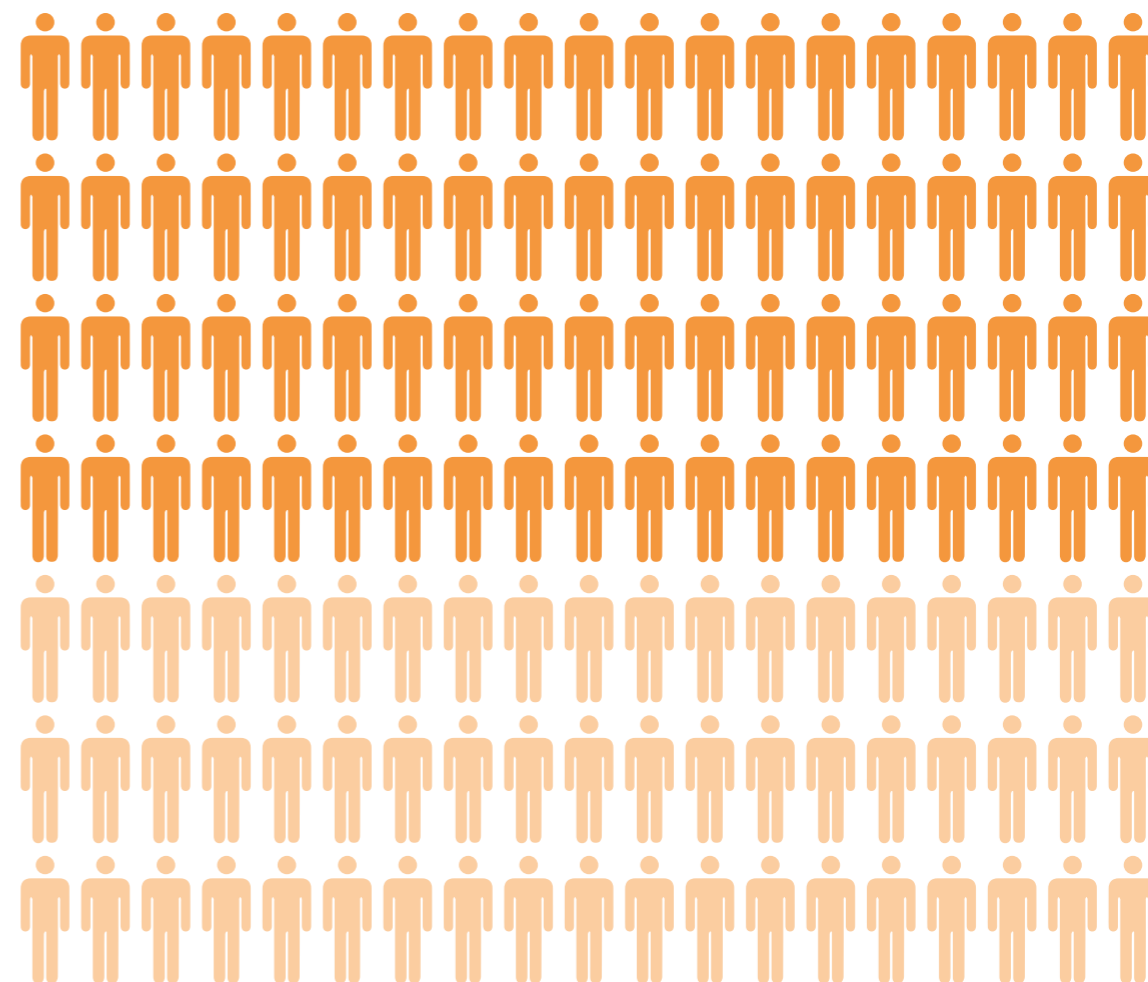
EVENTS I T-RUM&WORKSHOP
250

EVENTS UDE AF HUSET
460

SAMLET ANTAL PUBLIKUM
133.000 PERSONER

AKTIVT DELTAGENDE PUBLIKUM
76.000 PERSONER

PUBLIKUM
57.000 PERSONER



PERSONER PÅ KPH
3.740

ANSATTE
360

PRAKTIKANTER
70

FRIVILLIGE
3.310



I 2015 var 3.740 personer tilknyttet KPHs etager 3. Sal og 4. Sal, heraf var 360 personer ansat fordelt på 58 cvr-numre. I det samlede personantal tælles også 70 praktikanter samt 3.310 frivillige.

KPHs beboere leverer et stor engagement i forbindelse med sparring, deling, arbejdsdage, afholdelse af interne events mm. Det kom i 2015 op på i alt 4.318 timer.

**BEBOERES
ENGAGEMENT
I KPH I 2015
4.318 TIMER**

ØKONOMI

KPH har i de sidste to år fået udvidet netværket med en række stærke kompetenceprofiler fra både det private, det offentlige og NGO-sektoren.

I forbindelse med diverse mentornetværk, KPHs acceleratorforløb Trial & Error og små pre-acceleratorforløb for KPHs beboere har over 100 konsulenter været tilknyttet pro bono. Med et gennemsnit på en konsulent løn på i alt 1000 dkk. svarer den tid, der er blevet lagt for KPHs beboere til i alt 1.7 mio. dkk.

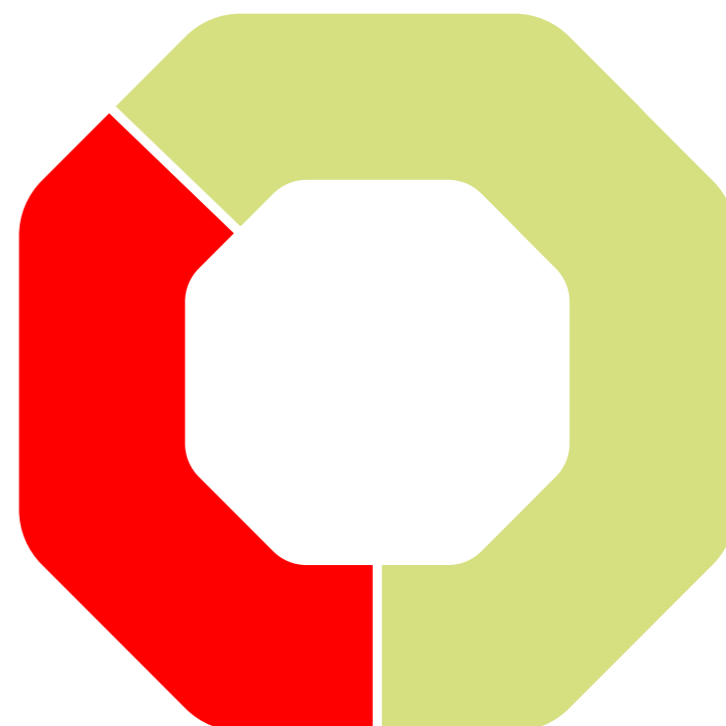
KPHs omsætning var i 2015 5.3 mio., hvilket svarer til over det dobbelte af tilskuddet som KPH modtager af KFF – her er ovenstående konsulentudregning ikke medtaget.

KPHs beboere omsatte i 2015 for i alt 25 mio. dkk.

**KPHS OMSÆTNING
5.3 MIO.**

**BEBOERES OMSÆTNING
25 MIO.**

**EKSTERNE
KONSULENTTIDER
1.7 MIO.**



SOCIALE MEDIER

De sociale medier er foretrukken marketingskanal for både KPHs beboere og for KPH.

KPH benytter beboernes omtale af KPH på de sociale medier til en direkte salgskanal for nye iværksættere, brugere af KPH VOLUME, og ikke mindst som kanal for nye netværk og partnerskaber. Artikler og omtale om KPH, og ikke mindst international opmærksomhed. Hermed er de sociale medier med til at skabe stor international opmærksomhed for KPH og KPHs iværksættere, organisationer og virksomheder.

KPHs spredning via sociale medier

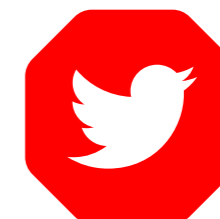
304.674



156.864



64.796



40.979



9.780



BILAG

BILAG 1

RENOVERING AF KPH VOLUME

Projekt om renovering af KPH VOLUME (Remisen)

Den gamle sporvognsremise på Enghavevej vil være samlingspunktet, hvor det gamle Sydhavnen og det hippe Vesterbro mødes. Visionen er at gøre KPH VOLUME til en effektiv motor for Sydhavnen som en social, kulturel, innovativ og grøn bastion – for alle aldre. Samtidig er denne bastion med til at gøre KPHs virke mere bæredygtigt og økonomisk selvfinansierende.

KPH VOLUME – en del af KPH

KPH VOLUME er del af KPHs 3 hjørnestein. KPH er et samlingspunkt for kulturel, miljømæssig og social innovation. KPH er et kontor- og udviklingsfællesskab for unge (15-30 år), som huser startups og entreprenante ildsjæle. Ligeledes er KPH et fællesskab for etablerede små virksomheder og organisationer i vækst. KPH VOLUME bruges af KPHs beboere, samt eksterne lejere til en række forskelligartede aktiviteter – fra konferencer, og workshops til kreative værksteder, stormøder og townhalls, udstillinger, festivaler og koncerter. KPH VOLUME har således en multifunktion og er et samlingspunkt, hvor de mange anvendelsesmuligheder for kreativ udfoldelse betyder, at man har muligheden for at arrangere events til en overkommelig pris. KPH VOLUME skaber et rum for afprøvning af innovative projekter, som kommer hele byen til gode. Derfor er KPH VOLUME en vigtig del af KPH, idet flere af KPHs beboere flytter ind fordi den giver nye muligheder for deres arbejde i en unik Remise. Et tilbud, som ikke findes noget andet sted. I KPH VOLUME findes en meget spændende kapacitet. På grund af dens nuværende tilstand, er denne kapacitet kun rigtig anvendelig i 4-5 måneder af året, og i øvrigt begrænset af helt basale mangler som toiletfaciliteter med mere.

KPH VOLUMEs formål – en multihal med plads til de fleste, med det meste KPH VOLUME fungerer både som springbræt for unge aktører inden for kultur, kunst og socialt engagement, og er samtidig også en platform og omdrejningspunkt for kulturevents, start-up events og konferencer. KPH ønsker, at KPH VOLUME skal gøre det muligt for kulturaktører og eventmagere at skabe førsteklases arrangementer og være frontløbere for Danmarks nutidige, samt fremtidige kultur- og events scene. Dette kan kun muliggøres ved at søsætte et innovativt byggeprojekt, som skal genskabe den gamle sporvognsremise og opfylde de krav, der stilles fra omverdenen, både fra brugere og konkurrenter.

Målet med en transformation af den gamle sporvognsremise er at synliggøre og skabe de bedste muligheder for en stor gruppe aktører - men med særlig fokus på at facilitere unge kreative iværksættere til at afprøve deres ideer. KPH vil medskabe en ramme, som kan benyttes hele året og uden økonomiske benspænd for netop denne målgruppe. Derudover er nogle af Københavns mest spændende projekter allerede tilknyttet og har faste ugentlige dage – til gavn for hele byen. Dertil kommer de 30-40 årlige events som også bidrager til København kulturelt og fagligt.

KPH VOLUME - Ny vin på gamle flasker

KPH ønsker at tilbyde en komplet funktionsdygtig og miljøvenlig hal med de bedste rammer for det kreative vækstlag, som ønsker at prøve kræfter med det professionelle kulturmiljø. Ligeledes er formålet også at tiltrække mere etablerede kulturaktører, hvorved KPH VOLUME skal fremstå som konkurrencedygtig i forhold til at kunne skabe optimale fysiske rammer. I tiden med byfornyelse, nye landsbyer i byen, går mange lokationer med det industrielle udtryk tabt i fornyelse med fokus på byg-nyt, frem for at bevare historien i bygningerne, og genanvende det æstetiske, og med nye anvendelsesmuligheder – Det er KPHs vision for den gamle sporvognsremise. KPH ønsker en renovering med respekt for historien med smedjer, sporvogne og industri, samt bevarelse af det industrielle udtryk med historien fra det gamle københavn indlejret i de mange vinduer og den flotte tagkonstruktion, som vil være med til at brande Sydhavnen og Bavnehøj, som kulturel og innovativ hub på lige fod med resten af København. Der findes efterhånden kun få steder i byen der kan rumme så mange mennesker og har en så central beliggenhed, hvor det samtidigt er muligt at sætte sin helt egen ramme for et event. Endvidere vil en renovering åbne op for et væld af nye anvendelsesmuligheder særligt i vintermånederne, hvor der i København er et stort behov for større indendørsarealer til forskelligartede aktiviteter – både for KPHs egne brugere, men også for eksterne aktører. Bliver den gamle sporvognsremise renoveret, er potentialerne for KPH VOLUME betydeligt større og til gavn for flere aktører, samt for Københavnerne generelt. Den solide indtægtskilde skal hjælpe KPH til at opfylde sit ønske om, også i fremtiden at kunne tilbyde beboere og andre iværksættere et event-space til overkommelige priser. For at fastholde billig adgang, skal KPH have flere betalings-stærke brugere af KPH VOLUME. Sidstnævnte skal også i høj grad være med til at sikre, at KPH som helhed, og i stigende grad bliver selvfinansierende, og i mindre grad afhængig af kommunale bevillinger fremadrettet.

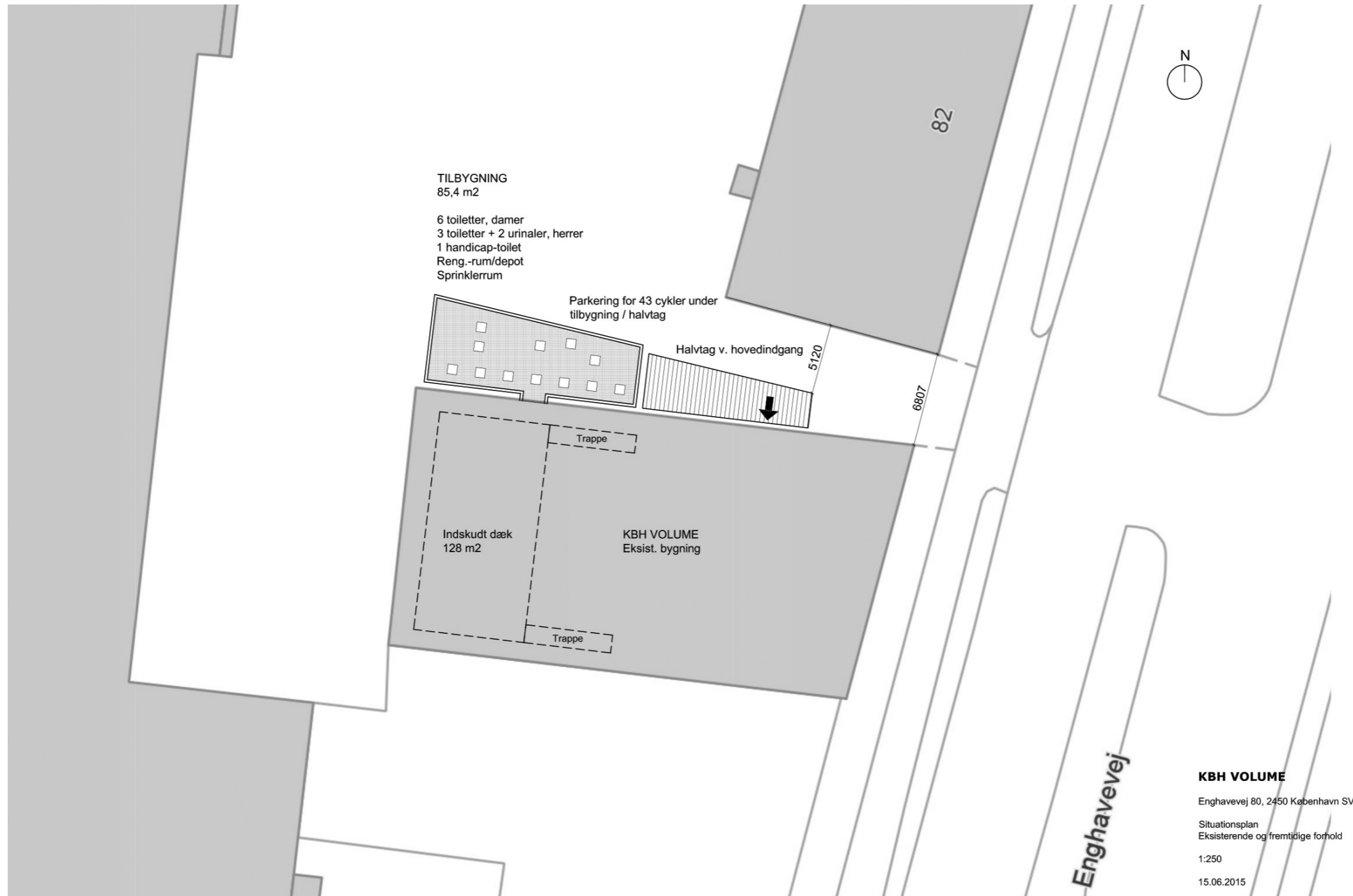
BILAG 1

RENOVERING AF KPH VOLUME - BUDGET

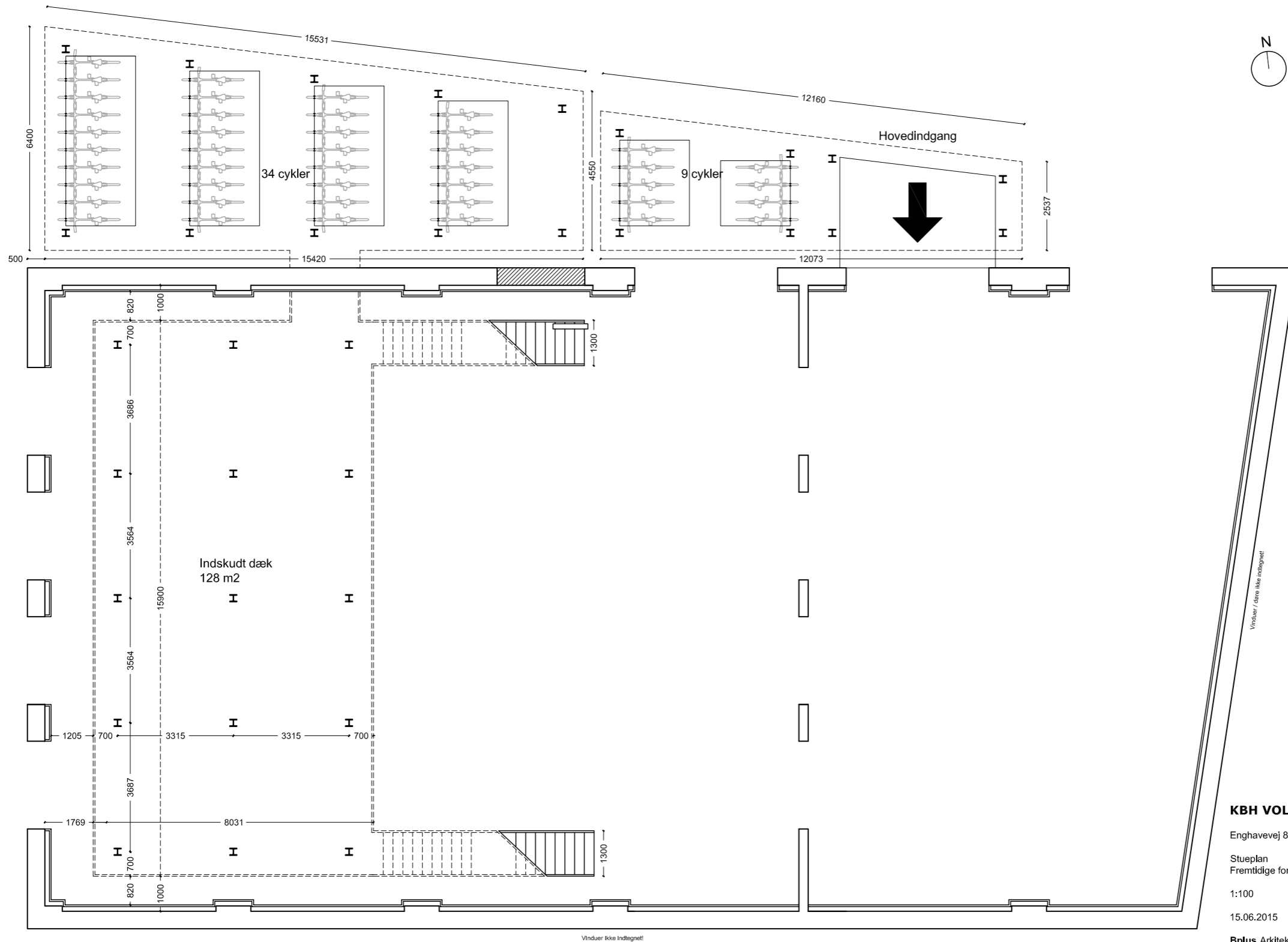
Budgettet er udarbejdet i samarbejde med:
Bplus Arkitekter ApS
Theklavej 2
2400 København NV

	Total mængde	Enhed	Enhedspris	I alt	Total
OMBYGNING EKSIST. HAL					5.082.000
<i>Indskudt dæk m. 2 trapper</i>	128	m2	3.500	448.000	
<i>Gulv, indskudt dæk og 2 trapper</i>	140	m2	700	98.000	
<i>Gulve</i>	610	m2	600	366.000	
<i>Rampe + trappelift</i>	1	enhed	100.000	100.000	
<i>Vægge</i>	450	m2	700	315.000	
<i>Tag (isolering + ny tagpap, tagrender mv.)</i>	600	m2	900	540.000	
<i>Akustikregulring (vægge + lofter)</i>	1	enhed	200.000	200.000	
<i>Udv. døre</i>	6	stk	40.000	240.000	
<i>Indv. døre</i>	4	stk	25.000	100.000	
<i>Vinduer</i>	28	stk	15.000	420.000	
<i>Ovenlys (opluk)</i>	3	stk	35.000	105.000	
<i>Ovenlys (faste)</i>	1	enhed	200.000	200.000	
<i>Maling (vægge + lofter)</i>	1	enhed	500.000	500.000	
<i>EL</i>	1	enhed	450.000	450.000	
<i>VVS - varme</i>	1	enhed	400.000	400.000	
<i>VVS - vand</i>	1	enhed	100.000	100.000	
<i>Sprinkling</i>	1	enhed	350.000	350.000	
<i>Ventilation</i>	1	enhed		-	
<i>Afrensning af eksist. facader</i>	1	enhed	150.000	150.000	
NYBYGNING					3.087.000
<i>1. sal</i>	85	m2	30.000	2.550.000	
<i>Halvtag</i>	39	m2	9.000	351.000	
<i>Cykelstativer</i>	43	m2	2.000	86.000	
<i>Terræn, belægning m.v.</i>	1	enhed	100.000	100.000	
Håndværkerudgifter i alt ekskl. moms					8.169.000
<i>Byggeplads</i>	10%				816.900
<i>Uforudsete udgifter</i>	15%				1.347.885
<i>Rådgiverhonorar</i>	15%				1.550.068
<i>Miljøanalyser, geoteknik m.v.</i>					100.000
INVENTAR					
<i>Mobilt inventar, stationær Scenelys og lyd</i>				1.000.000	
Totalsum					12.983.853

BILAG 1



BILAG 1



KBH VOLUME

Enghavevej 80, 2450 København SV

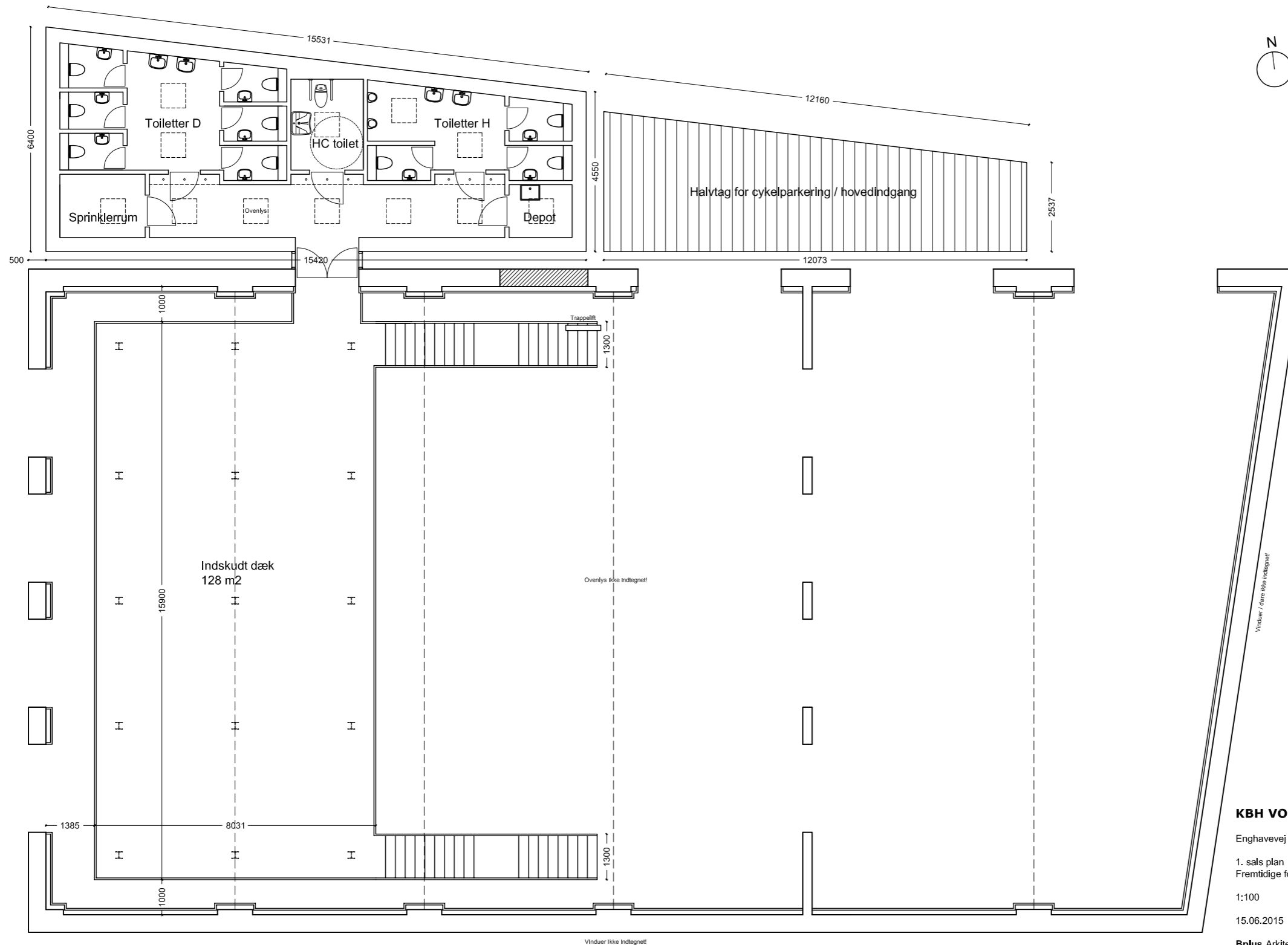
Stueplan
Fremtidige forhold

1:100

15.06.2015

Bplus Arkitekter Aps

BILAG 1



KBH VOLUME

Enghavevej 80, 2450 København SV

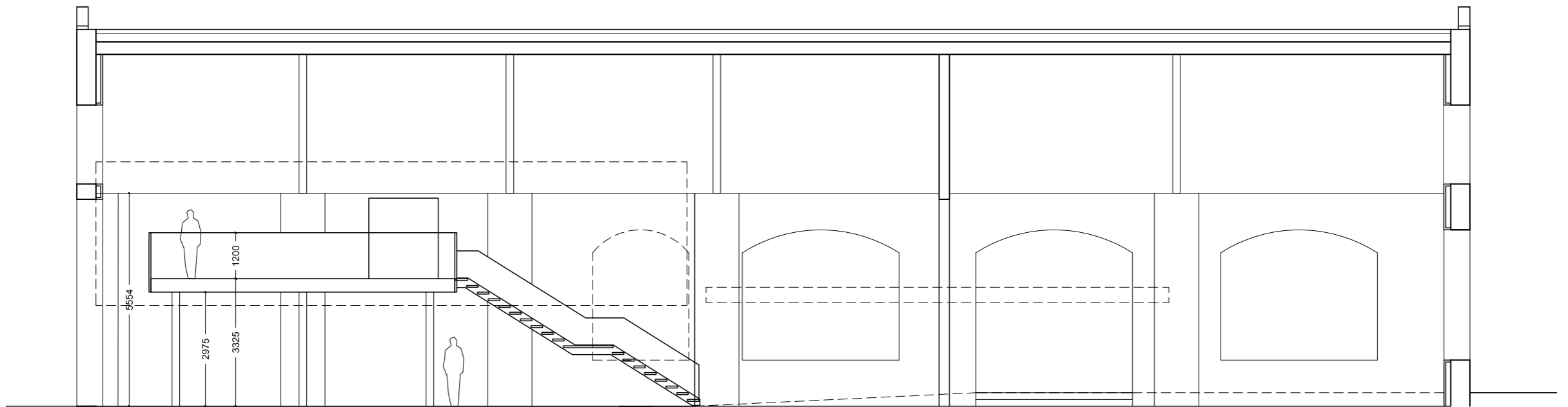
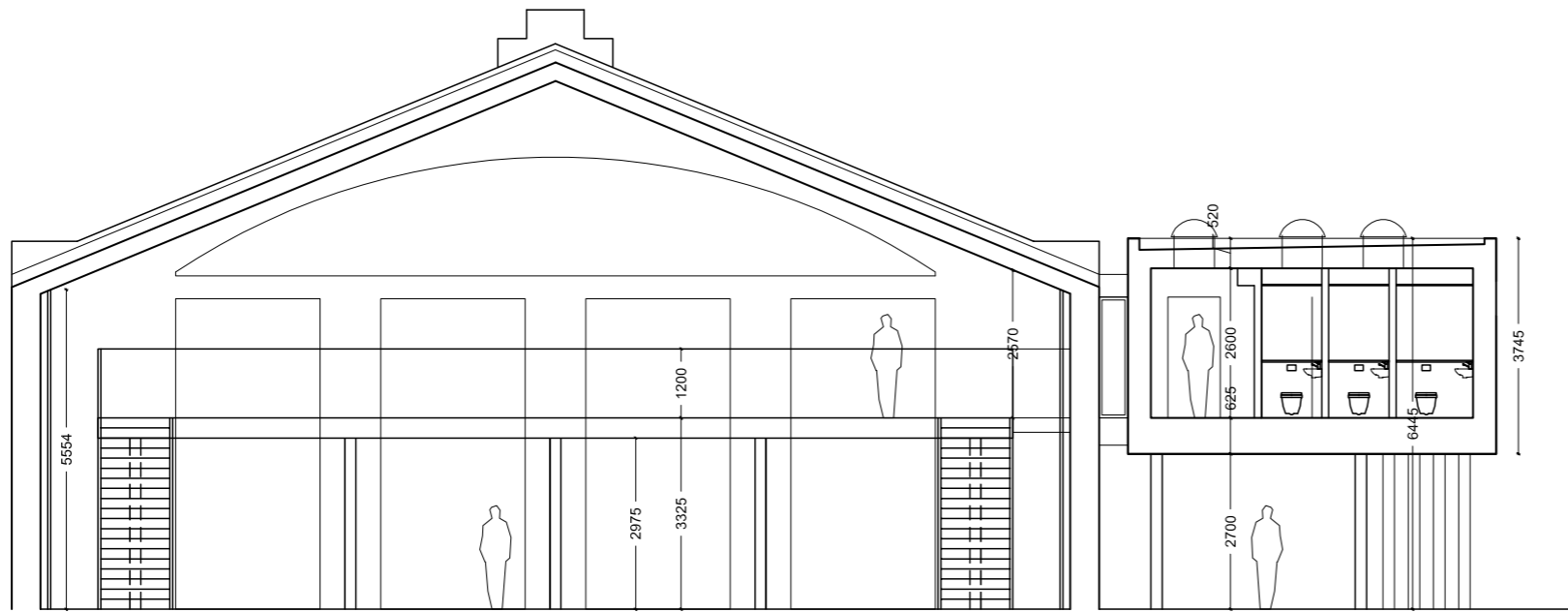
1. sals plan
Fremtidige forhold

1:100

15.06.2015

Bplus Arkitekter Aps

BILAG 1



KBH VOLUME

Enghavevej 80, 2450 København SV

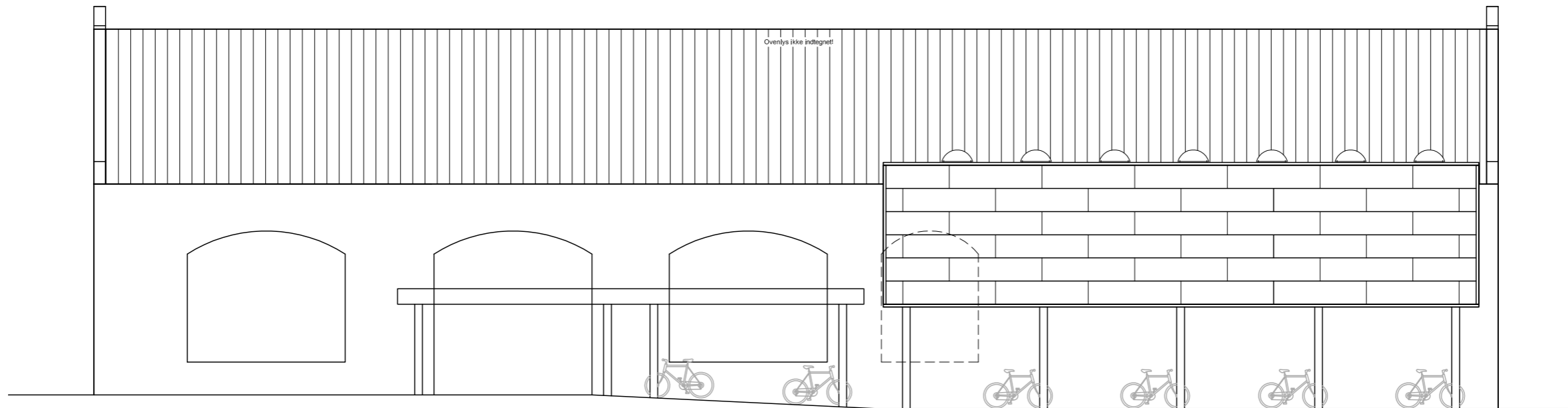
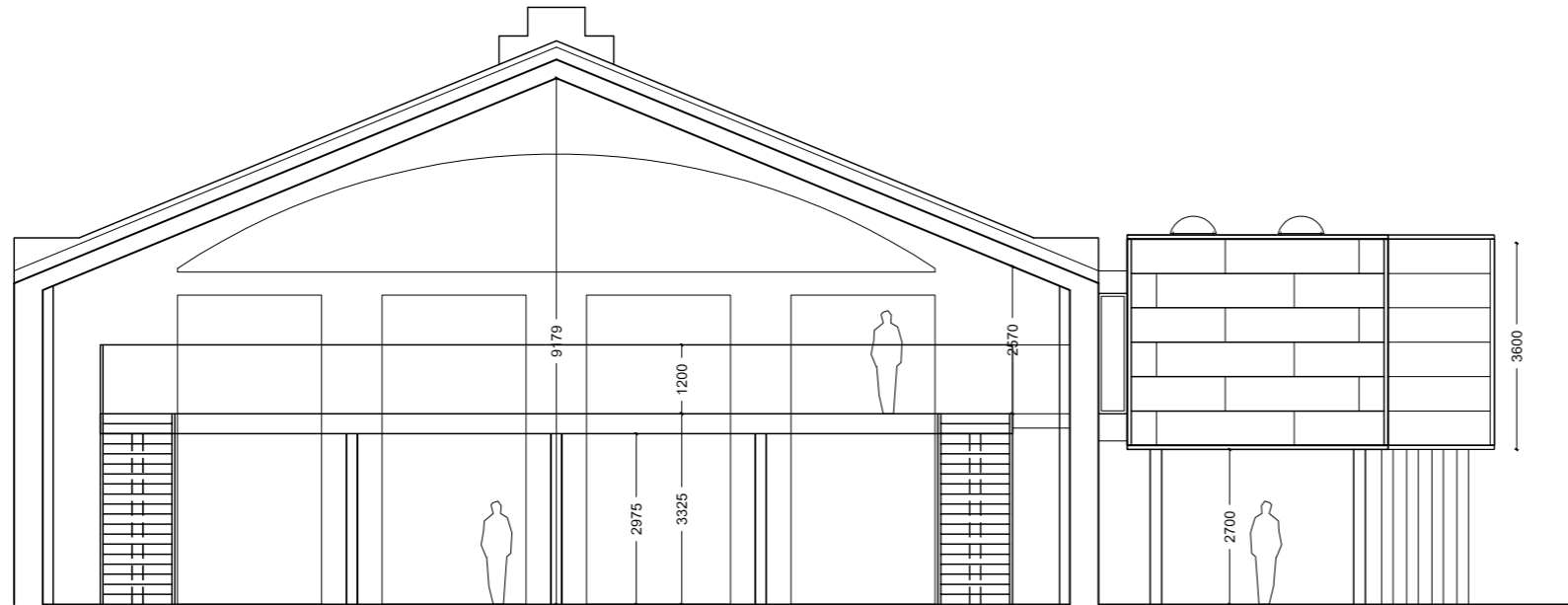
Snit
Fremtidige forhold

1:100

15.06.2015

Bplus Arkitekter Aps

BILAG 1



KBH VOLUME

Enghavevej 80, 2450 København SV

Facader
Fremtidige forhold

1:100

15.06.2015

Bplus Arkitekter Aps

BILAG 2

KPH FORRETNINGSFACILITERING

UDVALGTE INDTÆGTSKILDER (2015)

Grønne Erhverv, etablering af database for grønne virksomheder i København	35.000 kr.
SØV MENTORNETVÆRK	150.000 kr.
SØV START UP KPH	250.000 kr.
Social Business Camps	175.000 kr.
TAG DEL konsulenttydelser	350.000 kr.

KPHS JURYENGAGEMENT, BESTYRELSESPOSTER & ADVISORY BOARD

Venture Cup – Mentor
Venture Cup – Jury
Social Iværksætterpris – Jury
Fonden For Entreprenørskab – Jury
Unfair Fashion – Bestyrelsespost
Opdrift, Teknik- og Miljøforvaltningens socialøkonomiske pulje – Advisory Board
DIT:KBH - Advisory Board

PRISER OG NOMINERINGER

OECD /European Commission -
KPH inkluderet som "Best Practice example for
Social Entrepreneurship policies"

Nordic Startup Awards - KPH nomineret som
bedste co working space i 2015

Ekspert Awards - KPH nomineret som "Mest
Kreative Fællesskab" 2016

Ashoka, Ben & Jerrys, Join our Core Award –
Comeback Consult, Dazin, Unfair Fashion

Løvens Hule – TrunkBird

Venture Cup – Foopla, CrowdMove, Cook With a
Local, Vi2

Social Iværksætterpris – Foopla

BILAG 3

UDVALGTE SAMARBEJDSPARTNERE 2009-2016

Partnere er opdelt i følgende tre kategorier

Samarbejdspartnere - formelle samarbejder omkring events og aktiviteter

Kompetencepartnere - videnspartnere og undervisere på diverse forløb, (SØV Startup KPH, Trial and Error, SØV mentornetværk, Eksternt mentornetværk, KPH Advisory Boards)

Netværkspartnere - tilgængeligt netværk som KPH har haft berøring med via events og aktiviteter afholdt i KPH regi.

Indenfor hver hovedkategori er der delt op mellem offentlige, private, NGO & Fonde og internationale partnere.

SAMARBEJDSPARTNERE

Formelle samarbejder omkring events og aktiviteter

Offentlige partnere

Kultur- og Fritidsforvaltningen, Malmö Konsthall, Stapelbaddsparken, Malmö Högskola med Drivhuset, Glokala Folkhögskolan, Kulturförvaltningen, Kgs. Enghave Lokaludvalg, Miljøministeriet, Vækstcenter for Socialøkonomiske Virksomheder, Københavns Erhvervshus (BIF), Økonomiforvaltningen (OKF), Teknik og miljøforvaltningen / Grønne Erhverv, Sharing Copenhagen - TMF, Opdrift /Fuglekvarteret - TMF, Miljøpunkt Amager - eat your city, Borgerservice - Sundby, Egedal kommune, Ikast-Brande kommune, Gladsaxe Kommune, Rudersdal Kommune, Frederikssund Kommune, Guldborgsund Kommune, Insitutiol Pentry Ecoinovare - Offentlig miljøinnovation institution (RO), The Swedish Union of Tenants - Offentlig Styrelse (SE)

Private partnere

Odense & Co., Kulturhavn, Distortion, Rebuild konference, &Friends, DDC, DAC (Dansk Arkitektur Center), OHOI, V1 Gallery, AOK - Alt om København, KAB-Bolig.dk, Carlsberg Marketing, Roskilde Festival, Orange Innovation, Henrik Vibskov, KEA - Københavns Erhvervsakademi, Fonden for social entreprenørskab, Carlsberg, Send Flere Krydderier, Madmobilen, FP7Consult, Ritas blå loppemarked, Trailerpark, IDA - Ingeniørforeningen, Bitchslap Magazine, Wonderland, Onestomong, Dansk Industri, Dansk Erhverv, Fuckup nights Copenhagen, Trailerpark I/O, CPHFTW, Republikken, Dare2mansion, Rocket Labs, Rainmaking Loft, Trendsonline, Founders House, StartupGuide /Startup World, Rise & Shine,

Ivækst ITOP, Kødbyens Mad & Marked CNX, Copenhagen Business School, Antropologerne, OPERATE, Global Citizen, Forchammer og Folkschack, Startup Borgen, Bybi, World Watch Institute, Merkur Andelskasse, Comeback Industries, Specialisterne, Levas, Media Now, Social Foodies, Kofoeds Skole, One Funky Furniture, Baisikeli, Trampolinhuset, Grennesminde, Settlementet, Allehånde, No Limit, Sociale Entreprenører, Relations People, Venture Cup, Blaffernationen, Specialeklubben, 100 på en dag, Roskilde Strenght Club, Beyoglu Municipality - Tyrkisk Kommune (TR)

NGO & Fonde

Help us help the refugees, Det centrale Handicapråd, Sydhavnens ungeråd, Entrepreneurship Academy, TuborgFondet, VILLUM FONDEN, VELUX FONDEN, Det Obelske FamilieFond, Roskilde festival // Orange Innovation, Dansk Flygtningehjælp, Red Barnet, IDA - Ingeniørforeningen, Iværk og Vækst Messen, Fonden for social entreprenørskab, Foreningen for frivillighed og borgerinddragelse, Margrethe Reedz skolen i Ryde.

Internationale partnere

Inkonst, Selfmade, ECBN (European network), Malmø Kunsthall, Startup Week Europe, EUclid, Ben & Jerrys, Cities In Transition (EU netværk- NL), ECBN (European network), CESIE - European centre of studies and initiatives Business School (IT), Aalto Global Impact - Universitet (FI), White Research - SMV (BE), Betahaus - coworking space og inkubator (DE), Tabacka - Coworking space og kulturelt event space (SK), LAWAETZ - Byudviklingsorgan (DE), ESADE - Business School / Universitet (ES) TUC, Technical University of Crete - Universitet (GR), NESST - Social Enterprise incubator (HU), Climate KIC - Miljø FN Program (UK), Synthetron SMV (BE), Institute Europeen d'Administration des Affaires - Business School / universitet (FR), Office for Urban Innovation SMV - byudvikling (FR), National Research Council - Offentlig research institution (IT), Istanbul Sehir University - Universitet (TK), University Rey Juan Carlos - Universitet (ES)

BILAG 3

KOMPETENCEPARTNERE

Videnspartnere og undervisere på diverse forløb, (SØV Startup KPH, Trial and Error, SØV mentornetværk, Eksternt mentornetværk, KPH Advisory Boards)

Private partnere

Ashoka, Relations People, Conferize, Future Navigators, KU, Friis-Holm, Concito, Incita, Skype, Airhelp, Pluss, Coinify, Vivino, Templafy, SEED Capital, Microsoft, Dalberg Consult, Elance, GoMore

NGO & Fonde

CSR Fonden, 4 growth

Internationalt netværk

Crowdsourcing Week, CEO Epi Neraj, Ex-GoViral and GameAnalytics (Angel Investment, Finance, Traction), Ex-Libratone, Timekit + Other investments (Angel Investment, Finance, Traction), Autobutler (Angel Investment, Traction, Growth), Ex-Tradeshift, Lapio, API Maintenance Systems + other (Angel, Investment, Finance, Payment Flows), Sealand Capital (VC Investment, Traction), Startup-x, Ex-Startupbootcamp (Investors, Big network, Traction, Product)

NETVÆRKSPARTNERE

Tilgængeligt netværk som KPH har haft berøring med via events og aktiviteter afholdt i KPH regi.

Offentlige partnere

Kolding Kommune // Business Kolding, Frederikssund Kommune, Vejle Kommune,

Private partnere

CONNECT DENMARK, SoHo, Vega, MinbilDinbil (nu Snappcar), Grip, ZYB, Podio, Danfoss, ISS, Mc Donalds, IBM

NGO & Fonde

DR, GladFonden, HUHR, Venligboerne, Hjælp til bådflygtninge, Fair Welcome, Industriens Fond.

Internationalt netværk

Google, Unilever, IKEA, TESLA, Singularity University, Scanium, Heart Reacher m. fl.

BILAG 4 - Udvalgte beboere og beboere i tal

2009-2012

Trailerpark Festival, Novum, Supertanker, Teori & Praksis, OHOI!, Berau Deours, Arkitekter uden grænser, Belaj Cru, Art Rebels, Urban Greenland, Digital Storylab, Skateistan, Atlas Magasin, Initiativ For Liv, Netværket af Ungdomsråd, Cultura 21 m.fl.

2013-2014

Baisidia, OpenAir Neighborhood, TEST IT, Developing stories, Dazin, Bushman Living, ULF ungdom, HEAT Service, Smiley Days, Reality Bites, Sorte Får medier, Point and Shoot, Pecha Kucha, Rock-challenge Denmark, FreeBikes, Painting Love, 12 byer på 12 måneder, Ledelses TV, Learningfull, Innovision, Globale skolepartnerskaber, Y City, Create It, Educate, Tools for Schools, Brokenhagen m. fl.

2015-2016

Københavns Fødevarefællesskab, Creature ApS, DANSIC, Orange Lead, Unfair Fashion, Comeback Consult, CSR Fonden, TrunkBird, STRØM, Teach First, Ude Af Fokus, Brain Gain, Einfach, Mediemagasinet, NaboSkab, C-Muligheder, DANSIC, Yderst Hemmelig, House of Real, Urban Farming KBH, Riot Glasses, Bas Under Buen, Foopla, Cook With A Local, Wonderticket, Green Current Festival, Play 31, Creature ApS, Unfair Fashion, Musikparlamentet, Mono Mental, Monday, Transition, Design Matter, Social Labs, Copenhageners, Non Violence, ARA newmedia m. fl.

2009-2010

Unikke personer: 244
Projektgrupper/CVR-numre: 65

2011-2012

Unikke personer: 790
Projektgrupper/CVR-numre: 123

2013-2014

Unikke personer: 950
Projektgrupper/CVR-numre: 132

2015-2016

(Forventes at stige til det dobbelte ved udgangen af 2016)
Unikke personer: 500 // 1000
Projektgrupper/CVR-numre: 90 // 180

2009-2015

Beboere i alt: 2484
Cvr. numre i alt: 410

Forventet 2017-2020 pr. år:

Unikke personer: 500
CVR-numre: 100

Forventet ved Nyt niveau pr. år:

Unikke personer: 1800
CVR-numre: 300

BILAG 5 - Udvalgte events og events i tal

KPH VOLUME officiel åbning, KPH Awards, KPH Sommerfester, KPH fødselsdagsfest, Rita Blås Lopper, OHOI!, Skateistan, Trailerpark Festival, Strøm Festival, Strøm School, Distortion Final Party, Mad Professor, Elephant Parade, FOEG, Unconventional Hub, In Case We Don't Die/ kulturnat, OD Fest, SF Ungdom, Bitchslap, D.I.T Udstilling, Incase we dont die, Copenhagen Carnival, Det evige smil, DIS, Fatamorgana, Ghetto Grooves, Ease The Beast, KBHs Cykelfestival, Modeselektor, Modeshow Freya Dalsjø, Musik video shoot, Psympatia fest, Better Than TV udstilling, Tatovør Bog launch /Jon Nordstrøm, Musik I Lejet fundraiser, Afrovanganza fest, CPH Carnival Fest, Iboga Label fest, Rebuild Konference, Arbejdsmiljø KBH Middag, CPH Pro, Adidas Modeshow CPHFW12, Tag Del, GAME finals, Verdens Børn Fundraiser, KBH Brandvæsen 100 års jubilæum, EUCLID Konference, CCS, Kraftverket, Nordic Urban Challenge, Natværk // Operation dagsværk, Idrætsforbundets Triatlon fest, One Event fest, Great House , Tigerjagt, Røde Kors og Reden fundraiser, AFUK event, Teknisk skole fest, Iboga Label fest, Idrætsforbundets Triatlon fest, KEA studenterfest, CSA bokseevent, Red Bull danceoff, Stardust DTU Konference, KU fest, Kia Hartelius Photo shoot, SHFT, Dansk Jonglørtræf, Soundvenue fest, Iris Music koncerter, Vess Gallery jubilæum, Iboga label fest, We Love People shoot, Afrovangaza fest, DITwerk udstilling, Thy Rock branding koncert, Børnedistortion, CPHFTW Townhall, Don't Fear Tools workshop, Drone Hackaton, Game Finals, Eat Your City conference, Kunstudstilling 18-årige, Bryllupsfest, CPH Business fest, CBS Kick off event, FOEG, Venture Cup, KBHFF - Alle onsdage siden 1. marts, Ganni Fashion Show CPHFW, Ganni Fotoshoot, Iris Music koncert, Rise & Shine morgenfest, Signe Svendsen Videoshoot, Danse videoshoot, CPH Business, Play31 fundraiser, Social Iværksætterpris, Bitchslap Magazine, Strøm Lydcykel Workshop, Pagnfredag/Fuckup nights, DSG vælgermøde, Flex Event fest, Bryllupsfest, Strong Health Startup, Danish Open Bordfodbold, Global Day of Service for Asylbørn, Game parkour, ITOP15 Ivækst konference, DM i bordfodbold, Only reklameshoot, AFUK/Miso Film - filmundervisning, HUHR marked, Slik og Ballade fundraiser for Red Barnet, HURH - Alle tirsdage siden 3. november, Volume Sound Workshop, DJØF Iværksætter event, Mckinsey/Monkfish Fest, SingularityU CPH launch, Fotoshoot Ude af Fokus, Copenhagen bikes rep cafe.

PROJECTS (kun åbne events på 3 . sal)

2009-2010: 50 stk.

2011-2012: 56 stk.

2013-2014: 64 stk.

2015: 35 stk.

TOTAL: 205 stk. (2009-2015)

KPH VOLUME

2009: 8

2010: 0 - Lukket for renovering

2011: 26

2012: 32

2013: 20

2014: 33

2015: 57/97

TOTAL: 176/216 (2009-2015) (- KBHFF 40 events ud af de 97)

EVENTS I BYEN (KPH events, og KPH beboeres events - ude i byen)

2013: 1621.

2014: 1033.

2015: (Ikke alle har svaret - det estimeres til at være ca. 800)

TOTAL: ca. 3500

FORVENTEDE EVENTS

PROJECTS 2017-2020: 1000

KPH VOLUME 2017-2020

2017 - 0 events (renovering af KPH Volume)

2018 - 110 events

2019 - 200 events

2020 - 250 events

BILAG 6 - Presselinks

Udvalgt artikler

Ladies First // Jeg har lært at råbe højt

<http://ladiesfirst.dk/jeg-har-laert-at-raabe-hoejt/>

Trends Online // 5 bud på trends i 2016

<http://trendsonline.dk/2016/01/13/5-bud-pa-trends-i-2016/>

CPHFTW // KPHs første prioritet er innovation for samfundet

<http://cphftw.dk/uncategorized/kph-forste-prioritet-er-innovation-for-samfundet>

Ladies First // Anne Katrine Heje Larsen

<http://ladiesfirst.dk/tag/anne-katrine-heje-larsen/>

Trends Online // Kontorfællesskabet KPH fik vendt underskud til overskud i 2015

<http://trendsonline.dk/2015/12/26/kontorfaellesskabet-kph-vi-fik-vendt-underskud-til-overskud-i-2015/>

Trends Online // KPH: "Giv din virksomhed flere bundlinjer"

<http://trendsonline.dk/2016/01/10/kph-giv-din-virksomhed-flere-bundlinjer/>

Startup Borgen // Anne Katrine Heje Larsen

<http://www.startupborgen.dk/post/anne-katrine.html>

Trends Online // Søg midler til din socialøkonomiske virksomhed

<http://trendsonline.dk/2015/11/04/sog-midler-til-din-socialokonomiske-virksomhed/>

DANSIC // Vi skal starte op på trods

<http://dansic.org/blog/2016/01/11/vi-skal-starte-op-pa-trods/>

The Style Office.Today // IMPACT CREATORS @KPH COPENHAGEN

<http://www.thestyleoffice.today/2015/06/impact-creators-at-kph-copenhagen/>

Øresund Startups // KPH

<http://oresundstartups.com/co-working-spaces-and-offices/kph/>

KL // TAG DEL i kommunernes udfordringer

<http://www.kl.dk/Kommunikation/TAG-DEL-i-kommunernes-udfordringer-id160072/>

Trends Online // Tagdel.dk – en ny platform for sociale løsninger

<http://trendsonline.dk/2013/03/14/tagdel-dk-en-ny-platform-for-sociale-losninger/>

DR // Flere vil have lokalt øko-grønt

<http://www.dr.dk/nyheder/viden/miljoe/flere-vil-have-lokalt-oeko-groent>

Politiken // Stor prisuddeling rammer København på lørdag

<http://politiken.dk/kultur/ECE1106492/stor-prisuddeling-rammer-koebenhavn-paa-loerdag/>

VINK // Bag om Renegade Runners og deres famøse morgenfester: "Det startede som en knaldet idé i en brandert"

<http://www.vinkkbh.com/articles/bag-om-renegade-runners-rise-and-shine>

Web Summit // Copenhagen: The Startup City Guide

<https://blog.websummit.net/copenhagen-the-startup-city-guide/>

BILAG 6 - Presselinks

Udvalgt presse om KPH beboere

Trends Online // Trunkbird i Løvens Hule: "Det var en vildt fed teamoplevelse"

<http://trendsonline.dk/2015/10/21/trunkbird-om-lovens-hule-det-var-en-vildt-fed-teamoplevelse/>

Politiken // Ny fond vil gøre tidligere kriminelle til direktører i egne virksomheder

<http://politiken.dk/indland/ECE2829856/ny-fond-vil-goere-tidligere-kriminelle-til-direktoerer-i-egne-virksomheder/>

Politiken // Bas under Buen

<http://politiken.dk/ibyen/vis/186629/bas-under-buen-frederiksberg>

Boomerang // Musikparlamentet crowdfunder sig til viden om crowdfunding

<https://www.boomerang.dk/projects/musikparlamentet-crowdfunder-sig-til-viden-om-crowdfunding/>

MetroXpress // Sådan skal københavnere blive bedre til at bruge byen

<http://www.mx.dk/nyheder/kobenhavn/story/15905062>

DR // Nakskovs unge skal sætte spot på byen

<http://www.dr.dk/nyheder/regionale/sjaelland/nakskovs-unge-skal-saette-spot-paa-byen>

12 byer // Kulturminister: 12 byer et mønstereksempel på inddragelse af unge

<http://12byer.dk/2014/10/kulturminister-12byer-et-monstereksempel-pa-inddragelse-af-unge/>

Udvalgt presse om KPH VOLUME

Jyllandsposten // Campingvogne, kunst, musik og teknologi forenes i en skatehal

<http://www.jyllands-posten.dk/protected/premium/kultur/ECE7894847/Campingvogne-kunst-musik-og-teknologi-forenes-i-en-skatehal/>

Cover // Weekendguide om Ritas Blå Lopper

<http://cover.dk/blog/weekendguide-59/>

DR // Rise & Shine

<https://www.dr.dk/ligetil/kultur/kobenhavnere-danser-til-morgen-fest>

Politiken // Tak, tak og atter tak: Taknemmelig festival vender tilbage

<http://politiken.dk/ibyen/koncert/ECE2842816/tak-tak-og-atter-tak-taknemmelig-festival-vender-tilbage/>

Trends Online // Her er modtageren af Social Iværksætterpris 2015

<http://trendsonline.dk/2015/04/17/er-modtageren-af-social-ivaerksaetterpris-2015/>

Iværksætteren // Meget succesfuldt Iværksættertopmøde

<http://www.ivaerksaetteren.dk/flx/nyheder/meget-succesfuldt-ivaerksaettertopmoede/>

Trends Online // Deltag i det næste #CPHFTW Town Hall og del dit input!

<http://trendsonline.dk/2014/08/25/deltag-det-naeste-cphftw-town-hall-og-del-dit-input/>

Politiken // VESS inviterer hele byen til 3 års fødselsdag

<http://politiken.dk/ibyen/vis/94791/vess-inviterer-hele-byen-til-3-aars-foedselsdag>

Budgetter

BUDGETTER - SCENARIO 1

Udover drift og aktivitetsbudget ansøges om en engangsbevilling på 1 mio.

Renoveret KPH VOLUME, hele huset

2017

Driftstilskud fra KK	4.000.000,00
Øvrige indtægter	1.614.000,00
Volume indtægter	0,00
Nyt niveau	600.000,00
Funding	500.000,00
Events indtægter	190.000,00
Renteindtægter	0,00
Indtægter i alt	6.904.000,00

Lønudgifter	-1.950.000,00
Konsulentonorar (inkl. rengøring)	-400.000,00
Øvrige personaleudgifter	-145.000,00
Kontorholdsudgifter	-500.000,00
Lokaleudgifter (KEJD)	-3.500.000,00
Afskrivninger	-125.000,00
Administrationsudgifter i alt	-6.620.000,00

Repræsentation	-16.000,00
Reklameudgifter	-40.000,00
Brugere (print & IT, internet, netværksarr mm.)	-200.000,00
Events udgifter	-20.000,00
Særlige projekter	0,00
Aktivitetsudgifter i alt	-276.000,00

Renteudgifter -4.000,00

Udgifter i alt -6.900.000,00

Resultat 4.000,00

2018

Driftstilskud fra KK	2.400.000,00
Øvrige indtægter	1.614.000,00
Volume indtægter	1.100.000,00
Nyt niveau	1.200.000,00
Funding	500.000,00
Events indtægter	600.000,00
Renteindtægter	0,00
Indtægter i alt	7.414.000,00

Lønudgifter	-2.300.000,00
Konsulentonorar (inkl. rengøring)	-400.000,00
Øvrige personaleudgifter	-150.000,00
Kontorholdsudgifter	-500.000,00
Lokaleudgifter (KEJD)	-3.500.000,00
Afskrivninger	-125.000,00
Administrationsudgifter i alt	-6.975.000,00

Repræsentation	-16.000,00
Reklameudgifter	-90.000,00
Brugere (print & IT, internet, netværksarr mm.)	-300.000,00
Events udgifter	-20.000,00
Særlige projekter	0,00
Aktivitetsudgifter i alt	-426.000,00

Renteudgifter -4.000,00

Udgifter i alt -7.405.000,00

Resultat 9.000,00

Herefter forventes det at KPH fremadrettet vil være 100% selvfinansieret

BUDGETTER - SCENARIO 1

Udover drift og aktivitetsbudget ansøges om en engangsbevilling på 1 mio.

Renoveret KPH VOLUME, hele huset

2019

Driftstilskud fra KK	2.400.000,00
Øvrige indtægter	1.614.000,00
Volume indtægter	1.250.000,00
Nyt niveau	1.300.000,00
Funding	500.000,00
Events indtægter	600.000,00
Renteindtægter	0,00
Indtægter i alt	7.664.000,00

Lønudgifter	-2.500.000,00
Konsulentonorar (inkl. rengøring)	-450.000,00
Øvrige personaleudgifter	-150.000,00
Kontorholdsudgifter	-500.000,00
Lokaleudgifter (KEJD)	-3.500.000,00
Afskrivninger	-125.000,00
Administrationsudgifter i alt	-7.225.000,00

Repræsentation	-16.000,00
Reklameudgifter	-90.000,00
Brugere (print & IT, internet, netværksarr mm.)	-300.000,00
Events udgifter	-20.000,00
Særlige projekter	0,00
Aktivitetsudgifter i alt	-426.000,00

Renteudgifter -4.000,00

Udgifter i alt -7.655.000,00

Resultat 9.000,00

2020

Driftstilskud fra KK	500.000,00
Øvrige indtægter	1.614.000,00
Volume indtægter	1.900.000,00
Nyt niveau	1.900.000,00
Funding	1.200.000,00
Events indtægter	610.000,00
Renteindtægter	0,00
Indtægter i alt	7.714.000,00

Lønudgifter	-2.500.000,00
Konsulentonorar (inkl. rengøring)	-450.000,00
Øvrige personaleudgifter	-150.000,00
Kontorholdsudgifter	-500.000,00
Lokaleudgifter (KEJD)	-3.500.000,00
Afskrivninger	-125.000,00
Administrationsudgifter i alt	-7.225.000,00

Repræsentation	-16.000,00
Reklameudgifter	-150.000,00
Brugere (print & IT, internet, netværksarr mm.)	-300.000,00
Events udgifter	-20.000,00
Særlige projekter	0,00
Aktivitetsudgifter i alt	-486.000,00

Renteudgifter -4.000,00

Udgifter i alt -7.715.000,00

Resultat 9.000,00

Herefter forventes det at KPH fremadrettet vil være 100% selvfinansieret

BUDGETTER - SCENARIE 2

Renoveret KPH VOLUME, uden nye etager

2017

Driftstilskud fra KK	3.000.000,00
Øvrige indtægter	1.614.000,00
Volume indtægter	0,00
Nyt niveau	0,00
Funding	0,00
Events indtægter	40.000,00
Renteindtægter	0,00
Indtægter i alt	4.654.000,00

Lønudgifter	-1.950.000,00
Konsulentonorar (inkl. rengøring)	-340.000,00
Øvrige personaleudgifter	-75.000,00
Kontorholdsudgifter	-150.000,00
Lokaleudgifter (KEJD)	-1.480.000,00
Afskrivninger	-125.000,00
Administrationsudgifter i alt	-4.120.000,00

Repræsentation	-16.000,00
Reklameudgifter	-90.000,00
Brugere (print & IT, internet, netværksarr mm.)	-200.000,00
Events udgifter	-220.000,00
Særlige projekter	0,00
Aktivitetsudgifter i alt	-526.000,00

Renteudgifter -4.000,00

Udgifter i alt -4.650.000,00

Resultat 4.000,00

2018

Driftstilskud fra KK	2.400.000,00
Øvrige indtægter	1.614.000,00
Volume indtægter	400.000,00
Nyt niveau	0,00
Funding	0,00
Events indtægter	40.000,00
Renteindtægter	0,00
Indtægter i alt	4.454.000,00

Lønudgifter	-1.950.000,00
Konsulentonorar (inkl. rengøring)	-340.000,00
Øvrige personaleudgifter	-75.000,00
Kontorholdsudgifter	-150.000,00
Lokaleudgifter (KEJD)	-1.480.000,00
Afskrivninger	-125.000,00
Administrationsudgifter i alt	-4.120.000,00

Repræsentation	-16.000,00
Reklameudgifter	-90.000,00
Brugere (print & IT, internet, netværksarr mm.)	-200.000,00
Events udgifter	-20.000,00
Særlige projekter	0,00
Aktivitetsudgifter i alt	-326.000,00

Renteudgifter -4.000,00

Udgifter i alt -4.450.000,00

Resultat 4.000,00

Herefter forventes det at KPH fremadrettet vil ansøge om 1 mio årligt

BUDGETTER - SCENARIO 2

Renoveret KPH VOLUME, uden nye etager

2019

Driftstilskud fra KK	1.800.000,00
Øvrige indtægter	1.614.000,00
Volume indtægter	1.000.000,00
Nyt niveau	0,00
Funding	0,00
Events indtægter	40.000,00
Renteindtægter	0,00
Indtægter i alt	4.454.000,00

Lønudgifter	-1.950.000,00
Konsulentonorar (inkl. rengøring)	-340.000,00
Øvrige personaleudgifter	-75.000,00
Kontorholdsudgifter	-150.000,00
Lokaleudgifter (KEJD)	-1.480.000,00
Afskrivninger	-125.000,00
Administrationsudgifter i alt	-4.120.000,00

Repræsentation	-16.000,00
Reklameudgifter	-90.000,00
Brugere (print & IT, internet, netværksarr mm.)	-200.000,00
Events udgifter	-20.000,00
Særlige projekter	0,00
Aktivitetsudgifter i alt	-326.000,00

Renteudgifter -4.000,00

Udgifter i alt -4.450.000,00

Resultat 4.000,00

2020

Driftstilskud fra KK	1.000.000,00
Øvrige indtægter	1.614.000,00
Volume indtægter	1.400.000,00
Nyt niveau	0,00
Funding	200.000,00
Events indtægter	240.000,00
Renteindtægter	0,00
Indtægter i alt	4.454.000,00

Lønudgifter	-1.950.000,00
Konsulentonorar (inkl. rengøring)	-340.000,00
Øvrige personaleudgifter	-75.000,00
Kontorholdsudgifter	-150.000,00
Lokaleudgifter (KEJD)	-1.480.000,00
Afskrivninger	-125.000,00
Administrationsudgifter i alt	-4.120.000,00

Repræsentation	-16.000,00
Reklameudgifter	-90.000,00
Brugere (print & IT, internet, netværksarr mm.)	-200.000,00
Events udgifter	-20.000,00
Særlige projekter	0,00
Aktivitetsudgifter i alt	-326.000,00

Renteudgifter -4.000,00

Udgifter i alt -4.450.000,00

Resultat 4.000,00

Herefter forventes det at KPH fremadrettet vil ansøge om 1 mio årligt

BUDGETTER - SCENARIO 3

Udover drift og aktivitetsbudget ansøges om en engangsbevilling på 1 mio.

Udvidelse til alle etager, uden en renoveret KPH VOLUME

2017

Driftstilskud fra KK	3.000.000,00
Øvrige indtægter	1.614.000,00
Volume indtægter	800.000,00
Nyt niveau	600.000,00
Funding	500.000,00
Events indtægter	150.000,00
Renteindtægter	0,00
Indtægter i alt	6.664.000,00

Lønudgifter	-1.950.000,00
Konsulentonorar (inkl. rengøring)	-370.000,00
Øvrige personaleudgifter	-75.000,00
Kontorholdsudgifter	-250.000,00
Lokaleudgifter (KEJD)	-3.500.000,00
Afskrivninger	-125.000,00
Administrationsudgifter i alt	-6.270.000,00

Repræsentation	-16.000,00
Reklameudgifter	-52.000,00
Brugere (print & IT, internet, netværksarr mm.)	-200.000,00
Events udgifter	-120.000,00
Særlige projekter	0,00
Aktivitetsudgifter i alt	-388.000,00

Renteudgifter -4.000,00

Udgifter i alt -6.662.000,00

Resultat 2.000,00

2018

Driftstilskud fra KK	2.400.000,00
Øvrige indtægter	1.614.000,00
Volume indtægter	800.000,00
Nyt niveau	1.100.000,00
Funding	430.000,00
Events indtægter	300.000,00
Renteindtægter	0,00
Indtægter i alt	6.644.000,00

Lønudgifter	-1.950.000,00
Konsulentonorar (inkl. rengøring)	-350.000,00
Øvrige personaleudgifter	-75.000,00
Kontorholdsudgifter	-250.000,00
Lokaleudgifter (KEJD)	-3.500.000,00
Afskrivninger	-125.000,00
Administrationsudgifter i alt	-6.250.000,00

Repræsentation	-16.000,00
Reklameudgifter	-52.000,00
Brugere (print & IT, internet, netværksarr mm.)	-200.000,00
Events udgifter	-120.000,00
Særlige projekter	0,00
Aktivitetsudgifter i alt	-388.000,00

Renteudgifter -4.000,00

Udgifter i alt -6.642.000,00

Resultat 2.000,00

Herefter forventes det at KPH fremadrettet vil ansøge om 1 mio årligt

BUDGETTER - SCENARIO 3

Udover drift og aktivitetsbudget ansøges om en engangsbevilling på 1 mio.

Udvidelse til alle etager, uden en renoveret KPH VOLUME

2019

Driftstilskud fra KK	2.400.000,00
Øvrige indtægter	1.614.000,00
Volume indtægter	800.000,00
Nyt niveau	1.200.000,00
Funding	450.000,00
Events indtægter	400.000,00
Renteindtægter	0,00
Indtægter i alt	6.864.000,00

Lønudgifter	-1.950.000,00
Konsulentonorar (inkl. rengøring)	-370.000,00
Øvrige personaleudgifter	-75.000,00
Kontorholdsudgifter	-350.000,00
Lokaleudgifter (KEJD)	-3.500.000,00
Afskrivninger	-125.000,00
Administrationsudgifter i alt	-6.350.000,00

Repræsentation	-16.000,00
Reklameudgifter	-52.000,00
Brugere (print & IT, internet, netværksarr mm.)	-200.000,00
Events udgifter	-230.000,00
Særlige projekter	0,00
Aktivitetsudgifter i alt	-498.000,00

Renteudgifter -4.000,00

Udgifter i alt -6.852.000,00

Resultat 12.000,00

2020

Driftstilskud fra KK	2.400.000,00
Øvrige indtægter	1.614.000,00
Volume indtægter	800.000,00
Nyt niveau	2.600.000,00
Funding	450.000,00
Events indtægter	400.000,00
Renteindtægter	0,00
Indtægter i alt	6.860.000,00

Lønudgifter	-1.950.000,00
Konsulentonorar (inkl. rengøring)	-350.000,00
Øvrige personaleudgifter	-75.000,00
Kontorholdsudgifter	-350.000,00
Lokaleudgifter (KEJD)	-3.500.000,00
Afskrivninger	-125.000,00
Administrationsudgifter i alt	-6.350.000,00

Repræsentation	-16.000,00
Reklameudgifter	-52.000,00
Brugere (print & IT, internet, netværksarr mm.)	-200.000,00
Events udgifter	-230.000,00
Særlige projekter	0,00
Aktivitetsudgifter i alt	-488.000,00

Renteudgifter -4.000,00

Udgifter i alt -6.852.000,00

Resultat 12.000,00

Herefter forventes det at KPH fremadrettet vil ansøge om 1 mio årligt

BUDGETTER

BUDGET FOR SCENARIO 4

Status Quo - som nuværende, minimum tilskud for at opretholde aktivitetsniveauet.

2017-2020

Driftstilskud fra KK	2.400.000,00
Øvrige indtægter	1.614.000,00
Volume indtægter	600.000,00
Nyt niveau	0,00
Funding	0,00
Events indtægter	400,00
Renteindtægter	0,00
Indtægter i alt	4.650.000,00
Lønudgifter	-1.942.356,00
Konsulentonorar (inkl. rengøring)	-350.000,00
Øvrige personaleudgifter	-750.000,00
Kontorholdsudgifter	-150.000,00
Lokaleudgifter (KEJD)	-1.480.000,00
Afskrivninger	-125.000,00
Administrationsudgifter i alt	-4.112.356,00
Repræsentation	-16.000,00
Reklameudgifter	-152.000,00
Brugere (print & IT, internet, netværksarr mm.)	-273.000,00
Events udgifter	-60.000,00
Særlige projekter	-35.000,00
Aktivitetsudgifter i alt	-536.000,00
Renteudgifter	-4.000,00
Udgifter i alt	-4.652.356,00
Resultat	4.000,00

Herefter forventes det at KPH fremadrettet vil ansøge om 2.4 mio årligt

kph-projects.dk