



Pioparken

- et hjerte i Sydhavn

| Projektforslag |

**FORELØBIGT
PROJEKTFORSLAG**

01.05.2020
SLA



Indhold

Baggrund for projektforslaget	4
Vision - åben skolepark for hele Sydhavn	6
Planer og politikker	7
Projektudvikling i Områdefornyelsen Sydhavn	8
Skitseprojektet	9
Tilgang til videreudvikling af skitseprojektet: Børn gror i naturen	10
Koncept og hovedgreb	12
Et hjerte i Sydhavn	14
PIOtoper	16
PIOpuls	18
Hovedgreb	20
Illustrationsplan	22
Designprincip - Sydhavns simple organiseringer	24
Designprincip, beplantning - PIOnetet	26
PIOpuls	30
For både høj og lav	32
Hurtigere, vildere...	33
Planudsnit:	
Pios Plæne	34
Skovbrynet	38
Amfi-scenen	42
Materialer og teknik	44
Belægninger	46
Belysningsdesign	48
Regnvandshåndtering og taktik for jordhåndtering	50
Drift og vedligehold	51
Træregnskab og beplantningsstrategi	52
Oplæg til entreprisopdeling/anlægstidsplan	53

SLA

Urbanity | Strategy | Landscape



Baggrund for projektforslaget

Vision - åben skolepark for hele Sydhavnen

Pioparken skal i fremtiden være et levende, grønt hjerte i Sydhavn - et sted for eleven, skolelæreren og idrætsforeningen, for mor og far og børn, for ung, gammel og midt imellem. I Pioparken skal man have mulighed for at være aktiv med vennerne og for at finde ro til fordybelse. I Pioparken skal man mærke både byens, naturens og sin egen puls.

I fremtiden vil Pioparken være et attraktivt mødested, der styrker Ellebjerg Skole som kvarterets hjerte og lokale samlingspunkt. Udformningen af parken værner om Sydhavns egenart, og parkens rum er tænkt sammen og bedre udnyttet end i dag. Parken åbner sig samtidig op mod det omkringliggende kvarter og inviterer sydhavnerne ind. Parken understøtter både en mere varieret skoledag, et mangfoldigt hverdagsliv og positivt byliv i Sydhavnen 24/7 med flere muligheder for udeskole, ophold og afslapning, leg og bevægelse. Og parken er et åndehul med høj naturkvalitet, hvor sydhavnerne har lyst til at mødes. Herunder både børn og unge, som i dag savner steder at mødes, børnefamilier, ældre og medlemmer af de lokale foreninger.

Sammenhæng med Ellebjerg Skole

Pioparken synliggør livet på skolen, fritidshjemmet og i kirken for resten af Sydhavnen. Parkens landskab spiller sammen med de omkringliggende bygningers arkitektur, idet indretningen styrker og fremhæver de eksisterende rumlige kvaliteter og særligt Ellebjerg Skoles bygninger, der danner ryg til parken. Parken vender vrangen ud på institutionerne og inviterer kvarteret ind samtidig med, at elever og lærere føler sig trygge. Elever og lærere har mulighed for at afvikle fx matematik- og naturfagstimer udenfor, og frikvartererne rummer nye muligheder for leg, spil og hygge for store og små.

Sammenhæng med Sydhavn

Pioparken har et naturligt bevægelsesflow, der både inviterer ind i parken til de mange nye muligheder og funktioner og guider sydhavnerne gennem parken som en smutvej gennem bynatur på vej på tværs af kvarteret. Parken rummer både plads til bevægelse og aktiviteter og stille steder med rum for ro og fordybelse. Her kan sydhavnerne få pulsen op omkring leg eller boldspil eller mødes uformelt med deres naboer i det grønne.

”Vi drømmer om en grøn, åben og folkelig skolepark, der eksperimenterer med nye udendørs læringsmiljøer, og som indbyder kvarterets familier, unge, ældre og foreninger til samvær, leg og afslapning.”

- den lokale arbejdsgruppe Pioparken Gruppen

Planer og politikker

Udviklingen af projektforslaget for Pioparken bygger på Københavns Kommunes planer og politikker. Herunder fremhæves de væsentligste pointer i relation til arbejdet med Pioparken.



Københavns Kommunes Træpolitik 2016-2025

Københavns Kommunes træpolitik indeholder fem overordnede principper:

- Eksisterende træer i København skal som hovedregel bevares.
- Eksisterende træer, der fældes, skal erstattes, medmindre det ikke er fysisk muligt.
- Der skal plantes flere træer i København.
- Der skal sikres gode vækstvilkår for både nye og eksisterende træer i København.
- Der skal sikres et varieret træartsvalg i København.



Bynatur i København 2015-2025

Strategien har to overordnede visioner:

- at skabe mere bynatur i København, og
- at øge kvaliteten af bynaturen i København.

Den københavnske bynatur skal blandt andet øge biodiversiteten, sikre klimatilpasning af byen, give mulighed for læring og naturoplevelser samt understøtte en mangfoldig og oplevelsesrig by.



Københavns Kommuneplan 2019

Den nye kommuneplan lægger i høj grad vægt på at bevare og styrke det særlige københavnske - den mangfoldige, sociale og grønne by. Byudviklingen skal give plads til mangfoldighed og diversitet på tværs af forskellige etniske, sociale og socialøkonomiske befolkningsgrupper. Byen skal udvikles i en grøn og bæredygtig retning og fremme sundhed og sociale fællesskaber.



Fællesskab København 2015

En åben invitation til at tage aktivt del i byens udvikling. Det giver byen mere puls, og det er mere tilfredsstillende at være i en by, man selv er med til at skabe. Vi skal sammen skabe 'En levende by', 'En by med kant' og 'En ansvarlig by'. Målet er en mere levende, dynamisk by med "kant", som afspejler københavnernes mangfoldighed og giver mulighed for individuelle forskelle i endnu højere grad end i dag.



Arkitekturpolitik for København 2017-2025

Arkitekturpolitikken sætter fokus på altid at tænke i helheder - hele kvarteret og hele byrummet. Det er afgørende, at udviklingen fremmer København som en sammenhængende, bæredygtig by, at byens unikke steder styrkes, at byen bliver grønnere, og at byens fysiske og menneskelige diversitet fremmes. Arkitekturpolitikken insisterer på at tænke byliv før byrum og byrum før bygninger på en måde, som både skaber rammer for fællesskabet og for individuelle behov.



Kvarterplan Områdefornyelse Sydhavnen 2015

Sydhavnen skal være et mangfoldigt, sammenhængende og trygt kvarter, hvor der er plads til og brug for alle borgere. Derfor skal grøn vækst og livskvalitet styrkes i Sydhavnen, så der skabes sammenhæng mellem kvarteret og den omkringliggende by - både fysisk, kulturelt og socialt. Planen fokuserer på "livet mellem husene", "energi og miljø" og "mennesker og kultur" i arbejdet med at understøtte transformationen af det gamle Sydhavnen til et attraktivt og livligt boligområde.

Projektudvikling i Områdefornyelse Sydhavnen

Udviklingen af Pioparken er igangsat af Områdefornyelse Sydhavnen og har i dette regi været i gang siden 2016. Projektet er således resultatet af en lang og engageret proces med stor deltagelse fra områdets brugere og beboere.

Områdefornyelse Sydhavnen skal understøtte transformationen af det gamle Sydhavn til et attraktivt og livligt boligområde, der hænger bedre sammen med resten af byen. Det gøres blandt andet ved at skabe midlertidige og bestående opholds- og mødesteder, der skaber merværdi for hele Sydhavnen. Et af de mødesteder er Pioparken.

Formål

Pioparken iværksættes for at bidrage til at øge sydhavnernes livskvalitet ved at:

- Skabe et nyt grønt mødested og øget tryghed i nærområdet.
- Øge sammenhængskraften i kvarteret.
- Fremme Ellebjerg Skole som en attraktiv folkeskole i Sydhavnen.
- Skabe flere og varierede aktivitets- og opholdsmuligheder både i skole- og fritid.

- En åben skolepark, der giver bedre forbindelser til skolen og skaber sammenhæng til det omkringliggende kvarter.
- En lokal attraktion med et varieret grønt landskab samt positivt og trygt byliv, der samler sydhavnerne på tværs af alder og interesser - med fokus på børn og unge.
- Gode rammer for skoleliv og udeundervisning samt flere muligheder for leg og bevægelse i både undervisning, frikvarter og fritid.

2-Årigt lokalt udviklingsprojekt

Det lokale engagement omkring Pioparken er stort i Sydhavnen. Flere end 100 mennesker har været direkte involveret i udviklingsprojektet (2016-2018), der har medvirket til at skærpe visionen for Pioparken og skaffet finansiering til anlægsprojektet. Projektforslaget bygger videre på den viden og de erfaringer, som udviklingsprojektet har afstedkommet.

Lokal arbejdsgruppe og parklaug

10 dedikerede lokale beboere og aktører er gået aktivt ind i processen og udgør den lokale arbejdsgruppe. Gruppen har fungeret som projektets hverdagslivs-eksperter i Sydhavnen og har været med til at sikre, at Pioparken udformes, så den understøtter lokale ønsker og behov. Gruppen har derudover været med til at danne et lokalt ejerskab til projektet, en forståelse for processen samt et netværk af kommende brugere.

Skitseprojektet

På baggrund af udviklingsarbejdet fra 2016-2018 fik områdefornyelsen udarbejdet et skitseprojekt, der samlede de krav og ønsker, der var blevet klarlagt i udviklingsprocessen, i en overordnet plan. Skitseprojektets intentioner og funktioner har ligget til grund for udarbejdelsen af projektforslaget.

Herunder ses den politisk godkendte skitse samt de ønsker og krav, der er arbejdet med i projektforslaget.

Krav

- Primær adgang fra Pios Plæne til skolens hovedbygning, A-B.
- Et kunstgræsareal på min. 30x40 meter inkl. belysning (svarende til 5-mandsbane til fodbold).
- Streetareal med skate- og basketfaciliteter.
- Multibane 13x21 meter.
- Køreadgang for driftsmaskiner til pleje og vedligehold.
- Etablering af nye cykelparkeringspladser.
- Direkte adgang mellem Skolehaven og Store Plæne, samtidigt med at Skolehaven fortsat kan låses af.
- Københavnerfortov langs Louis Pios Gade.
- Der skal vælges løsninger, som er modstandsdygtige overfor slid, og driften skal indtænkes i det fremtidige anlæg.
- Rådgiver skal udarbejde en 5-årig og 10-årig driftsplan.

Ønsker

- Hegn og buskads fjernes for at åbne området mere op og skabe overskuelighed og tryghed.
- Bedre fysisk sammenhæng mellem Store Gård og Store Plæne.
- Sammenhængende stiforløb på min. 350 meter med en løbebane (i et lige stræk) på min. 60 meter, samt andre aktivitetsmuligheder.
- Bedre vækstforhold for de eksisterende træer og styrkelse af områdets bynatur.
- Etablering af opbevaringsfaciliteter til foreningers udstyr. Opbevaringsfaciliteterne bør være i nærheden af banen og bør kunne sikres med låse og med ventilation.
- Eksisterende materialer, fx legepladsinventar, skal så vidt muligt genanvendes.



Politisk godkendt skitseprojekt, 2019

Tilgang til videreudvikling af skitseprojektet: Børn gror i naturen

*Børn skal opleve og have glæde af naturen - også dem der bor i byen!
I Pioparken kan Sydhavns børn og unge gå på opdagelse i naturen, ligesom
Ellebjergh Skole får mulighed for i endnu højere grad at trække undervisningen
udenfor og gøre brug af en park, der med sin beplantning mange steder rummer
så høj en naturkvalitet, som det er muligt inden for rammerne af bynatur.*

Ellebjergh Skole ligger i direkte sammenhæng med Pioparken, og derfor er den nok største brugergruppe børn og unge, som kommer til at færdes i parken hver dag. Både i skoletid, frikvarter og fritid.

Nye undersøgelser viser, at et flertal af børn og unge vokser op uden at få helt basale oplevelser i naturen - fx har 66% af børn mellem 2 og 15 år ikke prøvet at bygge en hule i naturen. Ellebjergh Skole er privilegeret ved at have et stort grønt areal lige uden for døren, og i Pioparken er der fokus på at skabe så mange naturoplevelser for skolens elever som muligt. Oplevelser i naturen er lige så vigtige for børn psykiske og fysiske helbred som gode kost- og motionsvaner. I naturen får de udvidet deres horisont og udfordret deres grænser, de lærer om sig selv og om verden omkring dem.

Børn gror i naturen

Friluftsrådet og Center for Børn og Natur står bag undersøgelsen af børns forhold til naturen og har på baggrund af denne udarbejdet "Børnenes Naturkanon" bestående af 12 oplevelser i naturen, som alle børn bør have. I Pioparkens natur kan man opleve mange af disse - midt i Sydhavn.

BØRNEENS NATURKANON

Friluftsrådet har udarbejdet en naturkanon bestående af 12 oplevelser i naturen, som alle børn bør have.

PIO - VIDEN



Tænd et bål

Alle børn skal opleve nærværet, hyggen og røgen der svier i øjnene rundt om et bål i naturen.



Kun for børn

Alle børn skal have lov til at lege uden en voksen. Naturen er alletiders legeplads, hvor børnene kan lege i fred for voksnes opsyn og gode råd.



Find ro i naturen

Alle børn skal opleve den ro og fred, der findes, når man er i naturen - på naturens præmisser.



Oplev naturen året rundt

Alle børn skal opleve sommeren med sand mellem tæerne, forårets grønne spirer, efterårets hvirvlen af blade og vinterens frostklare dage.



Byg en hule i naturen

Alle børn skal opleve stoltheden over at bygge en hule med naturens materialer. Sæt fantasien løs.



Nat i naturen

Alle børn skal opleve mørket og stjernehimlen. Sanserne bliver skærpet i mørket og dyrelivet er et helt andet.



Hold et dyr

Alle børn skal prøve at røre en bænkebidder, fange en edderkop og kysse en frø.



Prøv grænser i naturen

Alle børn skal have oplevelser i naturen, der flytter deres grænser og tro på egne evner. Det styrker børn.



Klatr i træer

Alle børn har ret til krat - og til at klatre højt op i et træ og nyde udsigten. Alting ser anderledes ud fra et træ.



Smag på naturen

Alle børn skal smage på den vilde natur og opleve surt, sødt, salt og bittert på tungen.



Lær om natur og miljø

Alle børn skal kende vores natur og have viden og erfaring med at passe på natur og miljø.



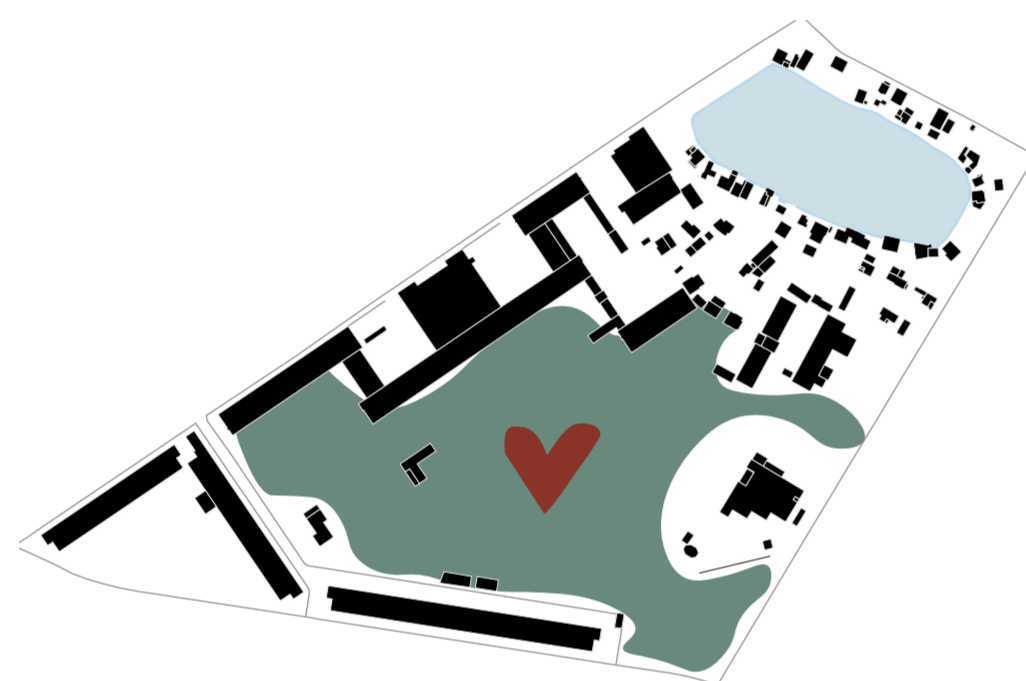
Leg med vand

Alle børn skal opleve vandets magiske tiltrækningskraft. Børn mærker sanserne, overvindelsen og det våde (og måske kolde) element.

Koncept & hovedgreb

Et hjerte i Sydhavn

Pioparken er et hjerte i Sydhavnen. Her mærkes kvarterets puls - det sociale, det aktive, det inkluderende og det alsidige Sydhavn samles i en grøn og frodig ramme. Særligt kvarterets børn og unge vil få en nær tilknytning til parken, hvor de mødes om både læring og rekreation.

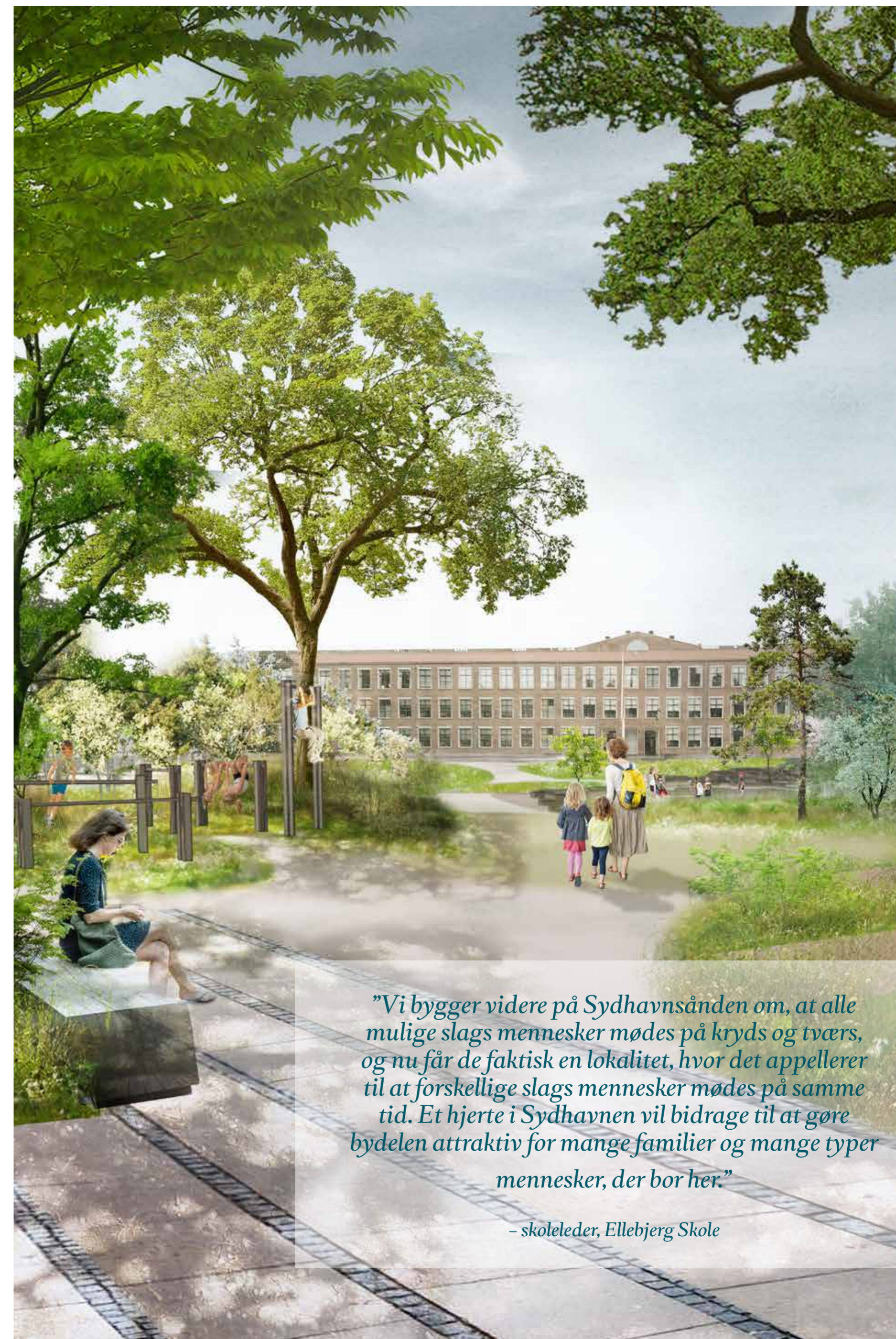


Pioparken er central i Sydhavnen - både fysisk og socialt. Parken er både en aktiv skolepark og en åben kvarterspark. Det stiller høje krav til design og udformning, men det rummer også en masse muligheder og potentialer for udviklingen af en helt unik park, der emmer af den helt særlige sydhavnsånd. Dette projekt tager udgangspunkt i brugernes ønske om at skabe et sted til Sydhavnen og sydhavnerne, som både i funktion og udtryk vokser ud af kvarterets særlige karakter.

Pioparken skal åbne op og blive en aktiv del af byen omkring den. Her skal være plads og rummelighed, her skal både være fart på og ro på. Her skal være gode rammer for læring og fordybelse, for frikvarter og fysisk udfoldelse, for tryk og eventyr - for det gode skoleliv.

Kær park har mange navne, og Pioparken er ikke én ting. Den er en bypark, en kvarterspark, en skolepark - den er et hjerte i Sydhavn.

For at sikre en robust og alsidig park, arbejdes der i projektet med to parallelle spor; bynaturen og bylivet. Begge spor tage afsæt i analyser af stedets egenart og er derfor specifikke for naturen og livet i lige præcis Pioparken. Vi kalder sporene PIOtoper og PIOpuls. De vil blive udfoldet på de følgende sider.



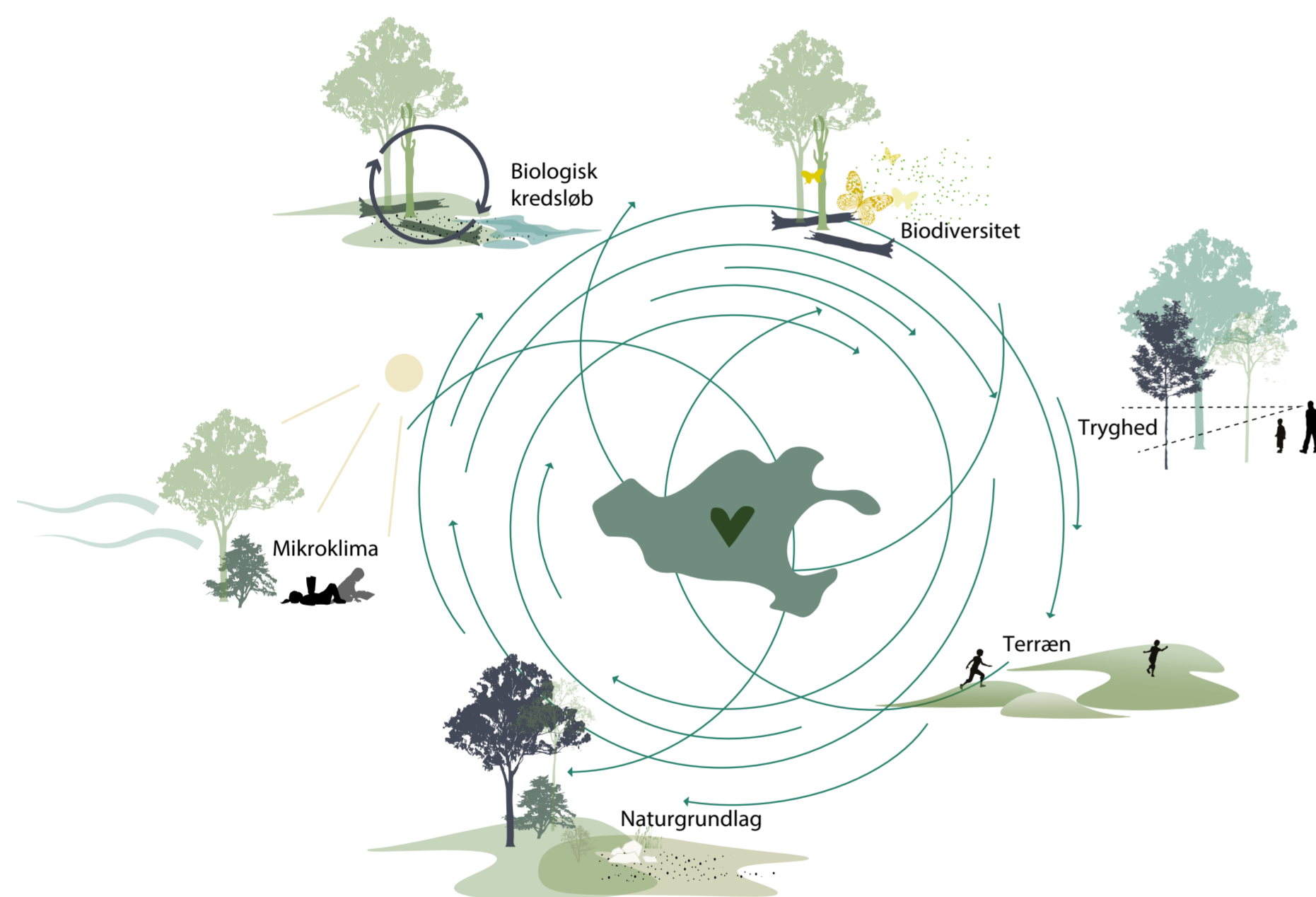
”Vi bygger videre på Sydhavnsånden om, at alle mulige slags mennesker mødes på kryds og tværs, og nu får de faktisk en lokalitet, hvor det appellerer til at forskellige slags mennesker mødes på samme tid. Et hjerte i Sydhavnen vil bidrage til at gøre bydelen attraktiv for mange familier og mange typer mennesker, der bor her.”

- skoleleder, Ellebjerg Skole

PIOtoperne - gode rammer for liv

Pioparkens natur skal skabe gode rammer byens liv og aktiviteter og give plads og mulighed for, at mange forskellige brugeres ønsker og behov kan eksistere side om side.

Konceptet PIOtoper er en måde at tænke på parkens områder som levesteder for parkens fremtidige aktiviteter. Arbejdet med PIOtoperne fokuserer på seks parametre, der skal sikre en bynatur, som både er mangfoldig, stedbunden og robust - en bynatur, der skaber de gode rammer for livet i Pioparken.



PIO - VIDEN



Naturgrundlag

Naturgrundlaget udgør levevilkårene for planter og dyr på et specifikt sted; det er fx jordtype, nebrøsmængde, vindforhold, terræn.

Det ligger i navnet, at Sydhavn er tæt forbundet til havet, og selvom kystlinjen har rykket sig de seneste 200 år, kan man stadig finde denne relation i jorden under byen. Pioparken er lokaliseret oven på det, der tidligere har været havbund og en lille holm. Det betyder, at der er to forskellige typer jord under parken; den kalkrige, marine jord, og den lerholdige moræneaflejring.

De to forskellige jordtyper udgør en stor del af naturgrundlaget for parken, da de bidrager med forskellige vækstbetingelser og potentialer for den fremtidige bynatur. I Sydhavnens ånd skal naturen i Pioparken vokse frem af stedets egne, eksisterende potentialer.



Terræn

Byens landskab er ofte ensartet over store arealer, hvilket mindsker biodiversiteten. Variationer i terrænet giver diversitet af levesteder, da forskellige grader af varme og fugtighed skaber mikrohabitater.

Børn er mest aktive på ujævnt underlag. Bølgende terrænformer forplanter sig til børnekroppens svajen og svingen, når de løber. På fladt eller vandret underlag er det nødvendigt for børnene at sætte sig i gang ved hjælp af legeting eller inventar. Bevægelse på ujævnt terræn er en fælles undersøgelse af rum, relationer og fortællinger med kroppen.

I dag er terrænet fladt som en pandekage, men i fremtiden vil terrænet i Pioparken være bevæget og levende. Det vil øge både biodiversiteten, og oplevelsesværdien for alle parkens brugere.



Biodiversitet

Biodiversitet er naturens mangfoldighed. Begrebet biodiversitet dækker over variationen af liv. Det vil sige variationen af arter, den genetiske variation arterne imellem og variationen af økosystemer. Biodiversitet bidrager i høj grad til herlighedsværdi, fordi den relaterer til den æstetiske naturfølelse i kraft af det frodige og varierede udtryk og artsmangfoldigheden.

Faunaen i byen er ofte begrænset af fødeudbud og mangel på levesteder. Diversiteten af insekter og fugle stiger ved tilstedeværelsen af levesteder og føde, fx dødt ved og selvdøde træer, stængærder og -dynger, kvashegn og buskads og nektarkilder hele sæsonen.

Naturgrundlaget under Pioparken har stort potentiale for at understøtte biodiversiteten i byen. Ved at arbejde med en varieret beplantning og blandet biotop materiale kan Pioparken blive hjemsted for mange af byens fugle og insekter.



Mikroklima

Træer og buske modvirker "urban heat islands", da skyggeeffekten fra trækrone og planternes transpiration lokalt kan reducere den gennemsnitlige temperatur 2-8 grader. Udover at bidrage til et behageligt udendørsmiljø, nedsætter dette også behovet for afkøling af bygninger.

Effektiv transpiration kræver, at planterne altid har adgang til vand. Træer har dybe og vidtrækkende rødder, der kan opsuge relativt meget vand, mens græsplæner har korte og overfladiske rødder, hvorfor deres opsugende effekt er langt mindre end træernes. Om sommeren har græsplæner desuden en tendens til at tørre ud, hvorved transpirationen forringes yderligere.

Ved at arbejde strategisk med beplantningen skabes der mange forskellige rumligheder i parken, og man kan derfor både få sol på kinderne og vind i håret, ligesom man kan finde læ og ly for regn og blæst.



Biologisk kredsløb / økosystemtjenester

De naturlige processer er vigtige for biodiversiteten, men også for mennesket igennem de tjenester, vi får fra naturen. Naturens processer som fordampning, infiltration og fotosyntese bidrager med vigtige tjenester i en ellers grå by. Processerne udvikles over tid, men kan understøttes ved etablering af bynatur og udvikles løbende igennem en fokuseret drift.

Robust bynatur er en forudsætning for velfungerende økosystemtjenester. En robust bynatur er en natur, der kan trives under byens ekstreme betingelser. Økosystemer med en høj biodiversitet har en god tilpasningsevne over for byens påvirkninger såsom forurening, saltpåvirkning, brug og næringsberigelse.

I Pioparken er naturen robust og tilpasset stedets egenart. Det betyder at den får optimale betingelser for at bidrage til parkens økosystem, og er en aktiv medspiller i for eksempel håndtering af regnvand.



Tryghed

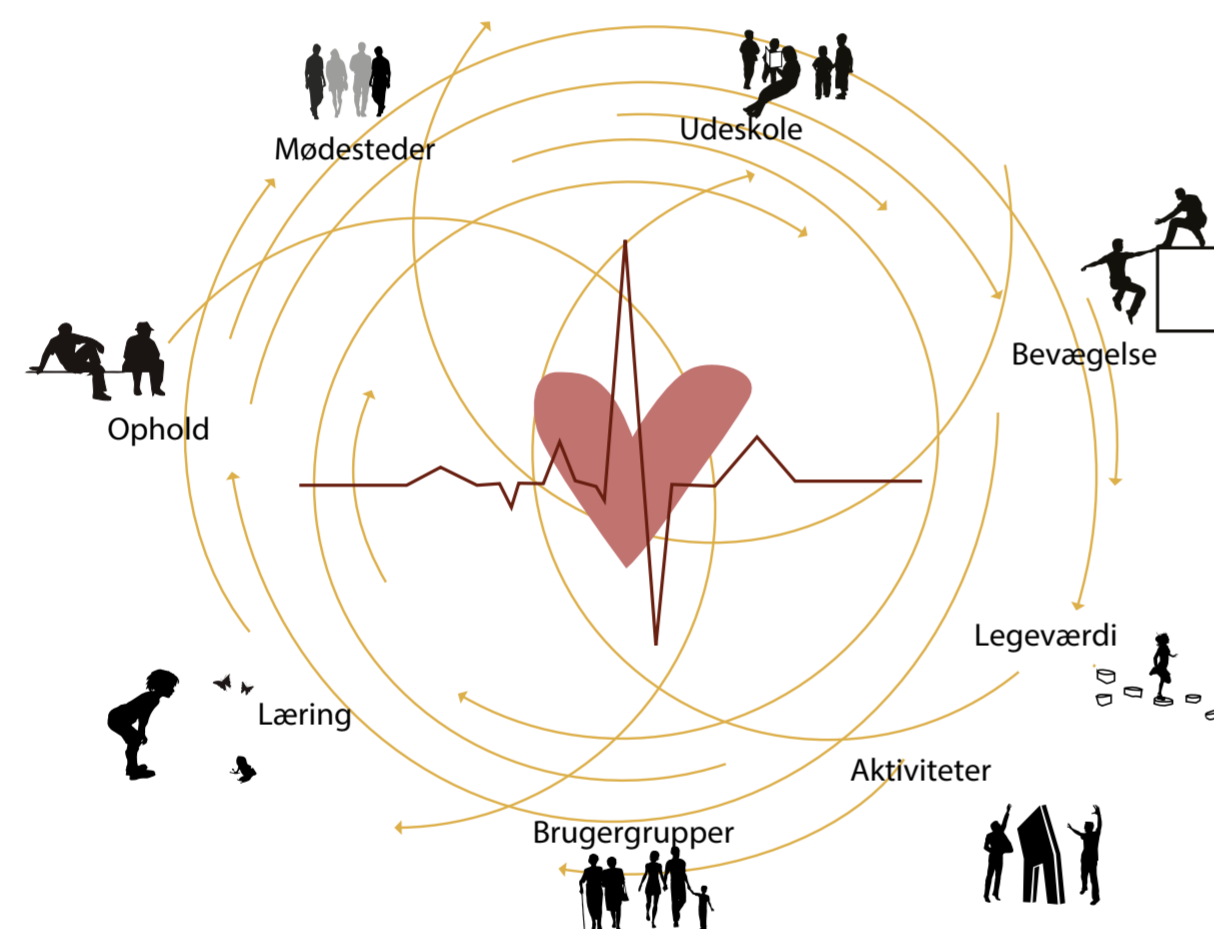
Et grundlæggende parameter for oplevelsen af tryghed i byens rum er koncentrationen af mennesker på alle døgnets timer. Samtidig skal indretning og beplantning gøre det let for beboere og erhvervsdrivende at holde øje med udearealerne.

Med et bugtet stinet, hvor perspektiv og karakter varierer i en takt, der er tilpasset fodgængere, vil Pioparken indbyde til slentreture eller til en smutvej, og indbyde til ophold og aktivitet på alle ugens dage. Dette vil sikre at der er mennesker i parken dagen lang, ugen rundt.

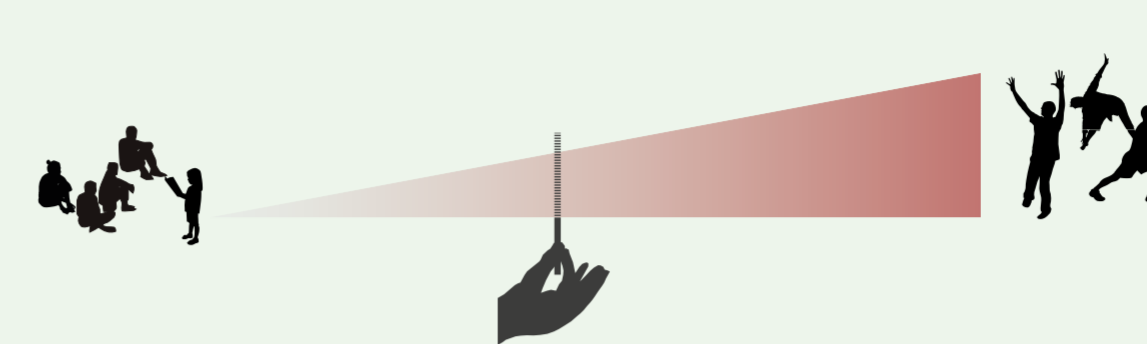
Grundlaget for forbedring af tryghed i parken er således solidt. Trygheden forstærkes desuden gennem en beplantning, der som et generelt princip sikrer udsyn i øjenhøjde, dvs. under trækrone og over bundbeplantning.

PIOpulsens - det levede liv

Pioparken skal være et aktivt sted, hvor byens mange tempi kan udfolde sig side om side, og hvor alle kan finde sig til rette. Konceptet PIOpulsens handler om at understøtte det levede liv i parken. PIOpulsens er ikke kun én ting - den er legende børn, den er den krævende idrætstime, den er koncentreret arbejde og den er en langsom slendretur søndag formiddag.



PIO - VIDEN



For både høj og lav

PIOpulsens overordnede greb er, at man i Pioparken har mulighed for både at få pulsen helt i vejret og for at finde sin hvilepuls. I projektforslaget er der fokus på at skabe et design, hvor brugerne i høj grad har mulighed for selv at bestemme, hvordan de vil indtage rummet. Der skal derfor skabes plads til at være fysisk aktiv såvel som muligheden for at trække sig lidt tilbage. Det skal være let selv at justere aktivitetsniveauet og at gå fra det ene til det andet.



Leg og bevægelse

Leg skal kilde i maven. Børn opsøger udfordringer, og legemiljøer giver lyst til leg, hvis de udstråler risiko og spænding. Den fysiske fornemmelse af spænding får alt andet til at forsvinde. Derfor tiltrækker højder ofte børn, ligesom krat og tæt buskads giver mulighed for udforskning og eventyr. Legemiljøer skal give mulighed for, at børn kan mærke deres egne grænser og de fysiske love på egen krop - det styrker deres evne til at vurdere og håndtere risici. Legemiljøer bør derfor designes sådan, at børn kan opsøge risici, hvor de selv kan kontrollere, hvor langt de tør gå - og hvor miljøet designes til at minimere den faktiske fare. Hvis udearealerne er tilpas udfordrende og inspirerende, vil barnet endda opnå en større motorisk forståelse og kontrol over deres fysiske kunnen. Denne forståelse betyder mere fysisk aktivitet og deraf et bedre fysisk helbred.

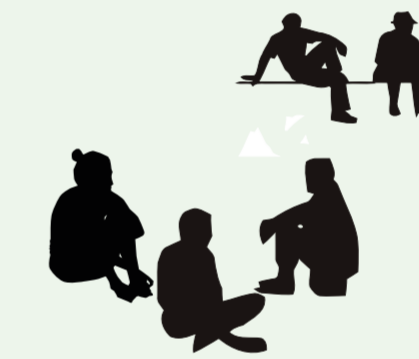
Pioparken skal invitere både børn, unge og voksne til at "lege med" og sammen bruge fantasien. Rammerne giver flere og varierede brugsmuligheder og er ikke "kun" til leg, ligesom udfordringerne gradueres så både små og store kan være med. Børn leger uanset omgivelserne - men omgivelserne er afgørende for, hvad de leger, hvordan legen udvikler sig, og hvor længe den varer. Et godt legemiljø kan være med til at inspirere børnene og skabe mange muligheder for leg.

I Pioparken vil legen være tæt knyttet til naturen. Forskning viser, at når børn interagerer med naturens funktioner og gennem den frie leg knytter sig til et sted, udvikles en større ansvarsfølelse, hvilket på sigt mindsker hærværk og ungdomskriminalitet.



Blandede brugergrupper

Der er lige så mange forskellige brugere i Pioparken, som der er beboere i Sydhavn, og parken skal i så høj grad som muligt imødekomme alles behov. Det betyder ikke, at parken skal indeholde hundredevis af forskellige elementer men snarere, at parkens elementer skal være multifunktionelle, således at de kan indtages på forskellig vis afhængigt af behov.



Ophold og ro

Det er vigtigt med leg og aktivitet, men det er samtidig også vigtigt, at børn har mulighed for at kunne trække sig tilbage fra det aktive og være alene eller på tomandshånd med en kammerat om en stille leg eller blot kunne observere de andres leg. Derfor indarbejdes muligheder for ro og afskærmning i udformningen af parkens legemiljøer. Opholdssteder er også vigtige for parkens øvrige besøgende som bruger parken rekreativt uden for skolens åbningstider. Der skal være plads til, at man kan slå sig ned og nyde naturen på vej hjem fra arbejde, holde picnic i weekenden eller sludre med andre forældre, mens børnene leger.

De rolige opholdssteder giver også mulighed for koncentreret arbejde eller undervisning i forbindelse med skolens faglige aktiviteter og fungerer dermed også som fleksible, udendørs læringsrum.



Læring og udeskole

Pioparken skal skabe gode rammer for både egen læring og organiseret undervisning uden for skolens mure. Parken er i nogle tilfælde rammen for læring, mens den i andre situationer også er objektet for læring. Her er naturens potentiale stort. Når vores sanser stimuleres af farver, dufte, overflader, smage og lyde, styrkes en lang række forudsætninger for velvære og trivsel både fysisk og mentalt. Herunder fremmes koncentrationsevnen, den frie fantasi og kreativ udfoldelse. En større instinktiv selvtillid vil opbygges gennem bedre indlæring, intellektuel udvikling og individuelle erfaringer.

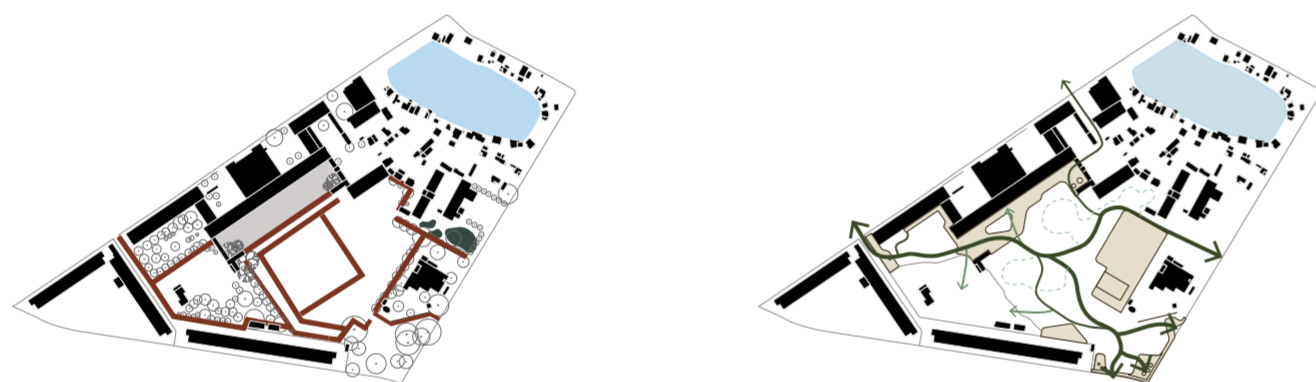
Der skal skabes et stimulerende og varierende læringsmiljø der inviterer skolens lærer og elever til at indtage parken i deres dagligdag.

Hovedgreb

For at sikre at Pioparken bliver et levende sted med høj naturkvalitet, arbejder projektforslaget med fire hovedgreb, som bearbejder den overordnede disponering af parken: 1) Sammenhæng med byen, 2) Fuld udnyttelse af arealet, 3) Oplevelsesrigdom og 4) Høj naturkvalitet.

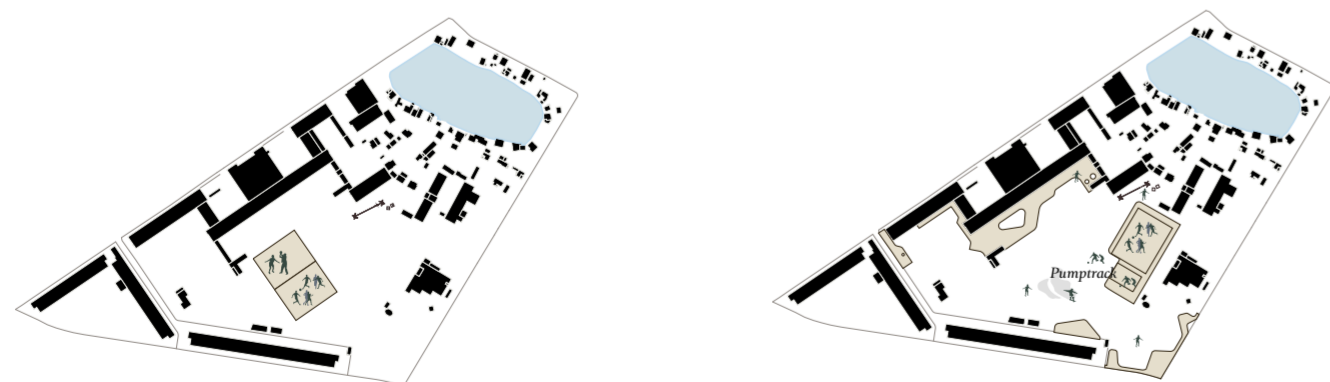
1) Sammenhæng med byen: Åben park

Området fremstår idag meget lukket om sig selv og er præget af hegn og hække, som gør det svært at komme til parken. I fremtiden skal Pioparken være inviterende og åbne op mod Sydhavn. Det sikres ved at skabe tydlige og let tilgængelige indgange til parken samt et sammenhængende og gennemgående stisystem, der integrerer parken i områdets omgivende stinet og fortovsforbindelser.



2) Fuld udnyttelse af arealet: Aktive kantzoner

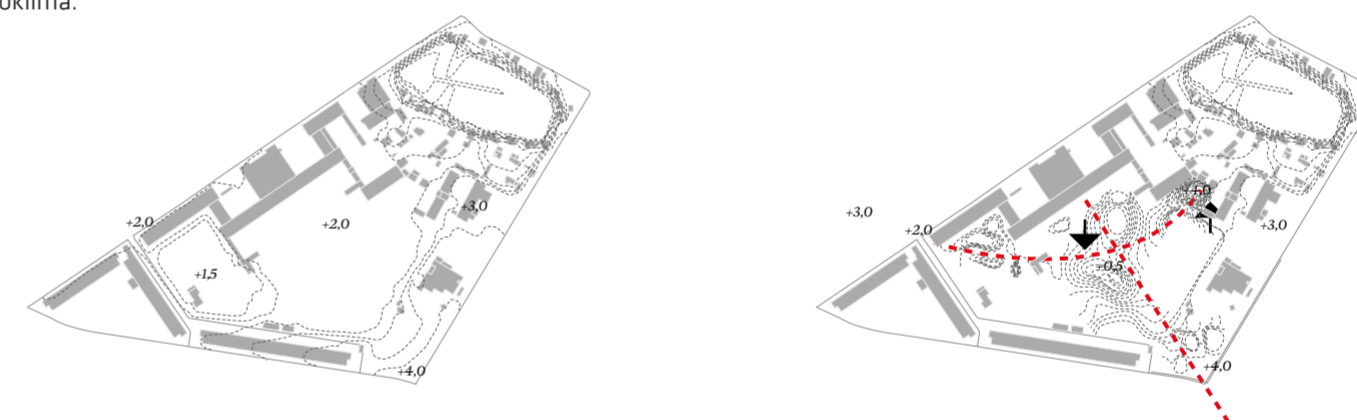
For at sikre så meget plads som muligt til både forskelligartede aktiviteter og naturindhold, rykkes de faste og pladskrævende aktiviteter ud til kanten af parken. På den måde aktiveres hele parken. Samtidig bidrager aktivitetsmuligheder i kantzonen til oplevelsen af en åben, inviterende park.



3) Oplevelsesrigdom: Kuperet terræn

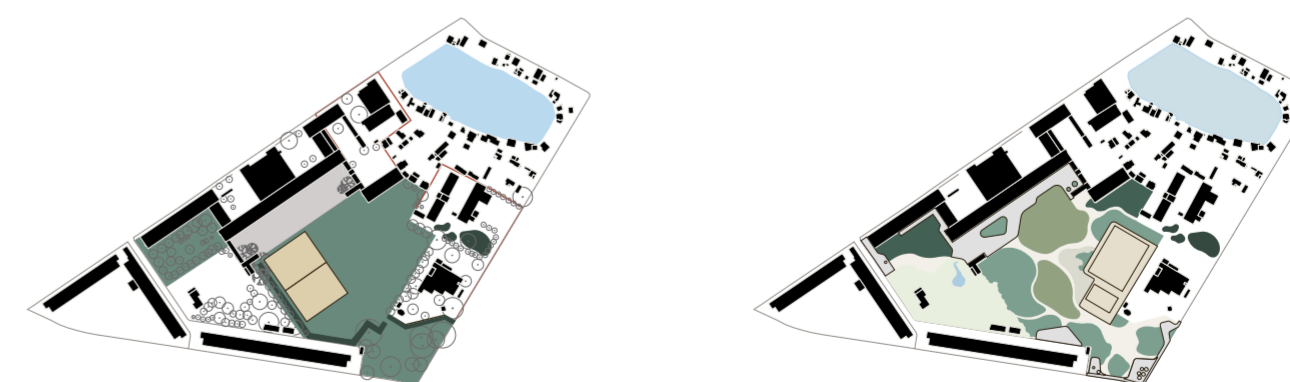
Over tid er terrænet foran skolen blevet fladet ud, så det i dag er helt jævnt. For at skabe en mere dynamisk oplevelse af parken bearbejdes terrænet overordnet til en skål-form. Det intensiverer oplevelsen af at træde ind i et grønt rum, ligesom det giver Ellerbjerg Skole en tydeligere rolle i parken.

Lokalt inden for parkens delområder bearbejdes terrænet med mindre bakker og dale, der både bidrager til oplevelsesrigdom både rumligt og i forhold til naturkvalitet og biodiversitet samt ved inspiration til bevægelse. Desuden vil terrænbearbejdningen forbedre parkens mikroklima.



4) Høj naturkvalitet: Grønt hjerte

Området idag fremstår meget ensartet og med lav biodiversitet. Der er dog gode potentialer til stede, og projektet bygger videre på det eksisterende naturgrundlag for at skabe en varierende, spændende og biodivers bynatur til både læring og leg. Beplantningen varierer mellem parkens delområder, så den understøtter delområdets aktivitetsmuligheder med både rumlighed og karakter.



Illustrationsplan



P. Knudsens Gade

Ellebjerg Skole

Hovedindgang

Ophold under halvtaget

Siddekant

Opbevaring

Ophold

Amfi

Åben plene

Sumpnet

Legeplads (eks. elementer)

Frederiksholm Kirke

Adgang kirken

Terrasse

Læringsspot

Leg

Indgang til skolehaver

Overdækning

Toiletter

Læringsspot

Hovedsti

Bolleg

5-mands bane, 30x40m

Hegn

Adgang fritidshjem

Adgang til parken

Cykel-P

Nyt hegn

Skolehaver

Klatrebane

Klatreskulptur

Pumptrack

Siddekanten

Løbebane, 60m

Fritidshjem

Nyt fortov

P. Knudsens Gade

Indgang til skolehaver

Indgang til skolehaver

Borgmester Christiansens Gade

Multibane, 13x21m

Springgrav

Eks. hæk

Cykel-P

Klatre

Ophold

Byhaven

Pios Plæne

Gynger

Leg

Ophold

Adgang til parken

Illustrationsplan 1:500



Designprincip: Sydhavns simple organiseringer

Når der udvikles og skabes nyt i Sydhavnen, må det ske på stedets præmisser med tanke på stedets historie og den helt særlige Sydhavnsånd. Her er der ikke så poleret - her er snarere en skønhed i det lidt skæve og selvbyggede båret frem af fælles engagement og skaberkraft.

At udvikle og skabe nyt i det gamle Sydhavn skal ske med respekt for, og måske ovenikøbet med udgangspunkt i, bydelens diversitet og brogede, usnobbede fællesskab. Sydhavn skal ikke genopfindes, men snarere styrkes i sin kant og i sit lokale sammenhold. Der findes en iboende autencitet i området, både i de fysiske rammer og i den sociale mangfoldighed - det er umiddelbart, uprætentøst og ærligt.

Kvarterets udvikling har i høj grad været drevet frem af beboerne selv - nogle steder lige efter den socialdemokratiske drejebog og andre steder med et mere rebelsk glimt i øjet. Begge dele har sat sine spor på Sydhavn og er karakteristiske for området i dag. Fra de rationelle, rødmurede arbejderboliger til de charmerende, selvbyggede haveforeninger. Begge æstetikker bunder i en ærlig og simpelt organiseret arkitektur. Man kan se hvordan og af hvad ting er bygget. Denne ånd bygger Pio Parken videre på i sit design og materialevalg. Vi kalder det 'simple organiseringer'.

Kunstneren Willy Ørskov er ophavsmand til begrebet. Han udviklede det som et led i sit kunstneriske virke med udgangspunkt i og kærlighed til Sydhavns selvbyggede og intuitive konstruktioner. 'Simple organiseringer' tager udgangspunkt i enkle konstruktioner med gennemskuelige og genkendelige opbygningsprincipper: stabling, opbæring, overbygning og afgravning. Dette betyder et robust og ærligt design, hvor de enkelte dele kan genkendes for, hvad de er. Et godt eksempel kunne være den træskulptur, der allerede findes på skolen. Børn og voksne inviteres til at gennemskue og efterligne konstruktionerne ved fx at bygge huler eller tegne og regne på størrelser og vinkler.

Der tages udgangspunkt i en materialepalette, der i så høj grad som muligt baserer sig på genanvendelse af materialer enten fra parken selv eller fra kommunens materialelager - granit, træ, fortovsfliser og legeredskaber. Det er bæredygtigt og giver mulighed for at højne materialekvaliteten i parken.



Stabling som en simpel organisering.
Foto: Willy Ørskov



Opbæring som en simpel organisering.
Foto: Willy Ørskov



Foto af forskellige granitfraktioner fra besøg på Københavns Kommunes Materialelagers på Selinevej

Designprincip: PIOtoerne

Afsættet for beplantningsdesignet skal findes i de to jordtyper som allerede er beskrevet i Pioparkens naturgrundlag: Den kalkrige marine jord og den lerholdige moræneaflejrning. PIOtoerne vækker to forskelligartede naturfølelser: Den tætte skov på en tung og leret jord, kaldet pionet'et, og den åbne eng på en let og kalkrig jord.



Princip for overgangen mellem det tætte Pionet'et og den åbne og kalkrige eng



Ikoniske parktræer ved Pios Plæne



Rødtjørn i Grønnegården



Østrigsk fyr ved kirken



Pionet

De gamle fritstående træer ved Pios Plæ, et levende hegn af stygnede navr samt grønnegårdens blomstrende og vilde arter er de kvaliteter ved den eksisterende træbeplantning som der arbejdes videre med i beplantningsdesignet.

Ved at tilføje stedsegrønne træer til den eksisterende artspulje opnås en tyngde og tekstur i artssammensætningen, der komplimenterer hinanden året rundt og giver en skovfølelse udmiddelbart efter etableringsfasen. Pionet'et består af karakterarter som: Mirabelle, paradisæble, fuglekirsebærm, hæg, østrigsk fyr, serbisk gran, bjergfyr, navr og elm.

Som bundbeplantning arbejdes med puder af mere monokulturelle plantesammensætninger af bregner, græsser og stor nælle.



Kalkrig eng

Det kalkrige overdrev giver levested for et summende liv af insekter. Her er biodiversiteten i fokus, og sommerfuglen er udpeget som formidlingsagent. Engens sammensætning af græsser og urter er udvalgt for at tiltrække sommerfuglearter, der er registreret i byens omkringliggende parker og naturområder. Sommerfuglen er interessant som en synlig indikator for et områdes biodiversitet, da der er en meget direkte sammenhæng mellem engens planter og de sommerfugle der vil kunne opleves. Derfor vil viden om sommerfuglens værtsplanter og nektarplanter være udgangspunktet for engens plantevalg.

Af karakterarter for engen der samtidig har potentiale som værts- og foderplanter kan nævnes rundbælg, almindelig hvene og harekløver. Reference billedet nederst er fra et kalkrigt overdrev 'Høvblege' ved Møns Klint.





PIOpulsen

For både høj og lav

Pioparkens indretning af rum og karakterer skal indbyde til både roligt ophold og larmende aktivitet. I mindre, intime rum i ly af bygninger eller træer kan små grupper eller enkeltpersoner være sig selv og være stille - og i store, åbne rum kan mange samles.

Ro på - fart på

Pioparken skal bruges af mange forskellige mennesker, til mange forskellige ting, og derfor er det vigtigt, at der gøres plads til både den larmende og pladskrævende aktivitet, den koncentrerede leg, de stille samtaler og det fokuserede arbejde. Igennem hele parken fordeles nedslag med fokus på henholdsvis den høje og den lave puls. Det gør det muligt for skolen at bruge parken i undervisningen, for skolens elever at finde et sted, der passer til temperament og energiniveau, og for kvarterets beboere at indtage parken uden for skolens åbningstid.

Ved områder med fokus på aktiv leg og aktivitet vil der også være mulighed for ophold, så man kan trække sig tilbage og iagttage aktiviteten, holde øje med børnene eller bare hænge ud med vennerne der, hvor tingene sker. De stille steder er trukket lidt tilbage fra de mest larmende aktiviteter, så det er muligt at arbejde koncentreret eller føre en rolig samtale - her vil der også være større fokus på at skabe ly og læ, så det er behageligt at opholde sig her, også når solen ikke skinner.



Høj puls

1. Fem-mands bane
2. Multibane
3. Pannabane
4. Pumptrack
5. Svingspot
7. Legepladsen
9. Boldkant
10. Klatrehegn

Lav puls

6. Skovværksted
8. Sumpnet
11. Amfiscene
12. Lysningen
13. Oasen
14. Byhaven
15. Grønnegården



Hurtigere, vildere...

Der skal være mulighed for at skrue helt op for tempoet i Pioparken og blive udfordret på sin fysiske formåen. På PioPuls-stien bliver man ledt rundt i hele parken og får samtidig muligheden for at kaste sig ud i de mange forskellige øvelser og udfordringer, der er gemt i parkens natur.

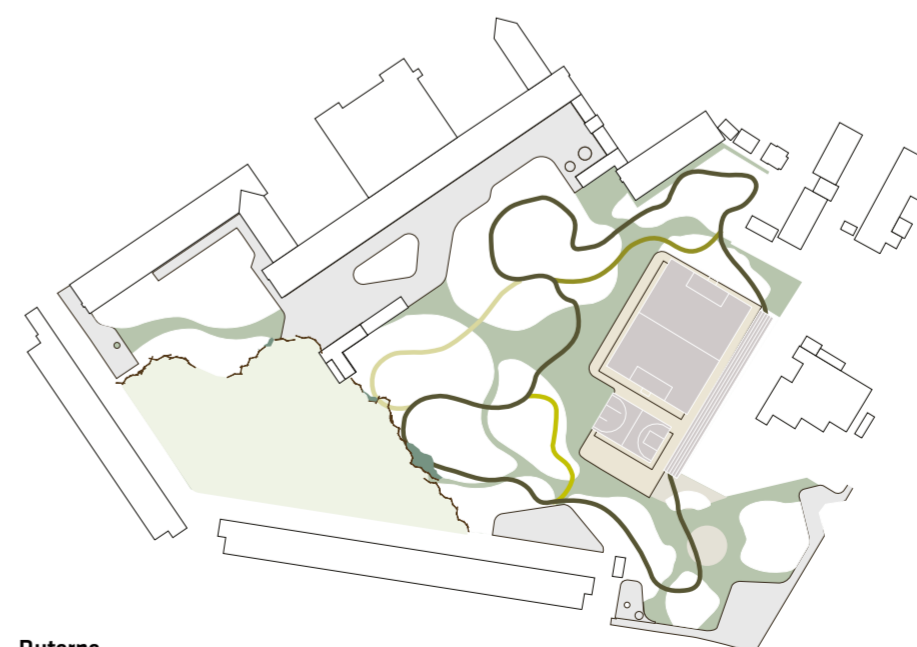
Der er fra brugernes side stort fokus på muligheden for fysisk aktivitet i parken og på aktiviteter, der kan bruges i idrætsundervisningen såvel som til udendørs træning på løbeturen. Med inspiration fra forhindringsløb udformes et forløb rundt i parken, som er designet til at få pulsen op. Her vil man støde på elementer og forhindringer, som udfordrer styrke, udholdenhed, balance, smidighed, motorik, springkraft og balance.

Forhindringerne udformes med forskellige sværhedsgrader, så der sikres høj puls for små som for store, ligesom der kan udlægges ruter af forskellige længder. Listen af mulige forhindringer er lang og varieret og kan integreres i parkens design på forskellig vis - på den måde kan de også indgå i børnenes generelle leg i parken.

Den endelige udformning og placering af de enkelte forhindringer skal yderligere kvalificeres i det detaljerede design i dialog med skolen, som i høj grad skal kunne gøre brug af PioPuls-stien i deres hverdag.



PioPuls-stien
Ruten slynger sig igennem hele parken, og man kommer igennem øvelser der udfordrer hele fysikken



Ruterne
Man kan bæge sig igennem parken af mange forskellige ruter, af forskellige længder som alle knytter sig op på parkens aktiviteter. Store loop, mellem loop og lille loop.



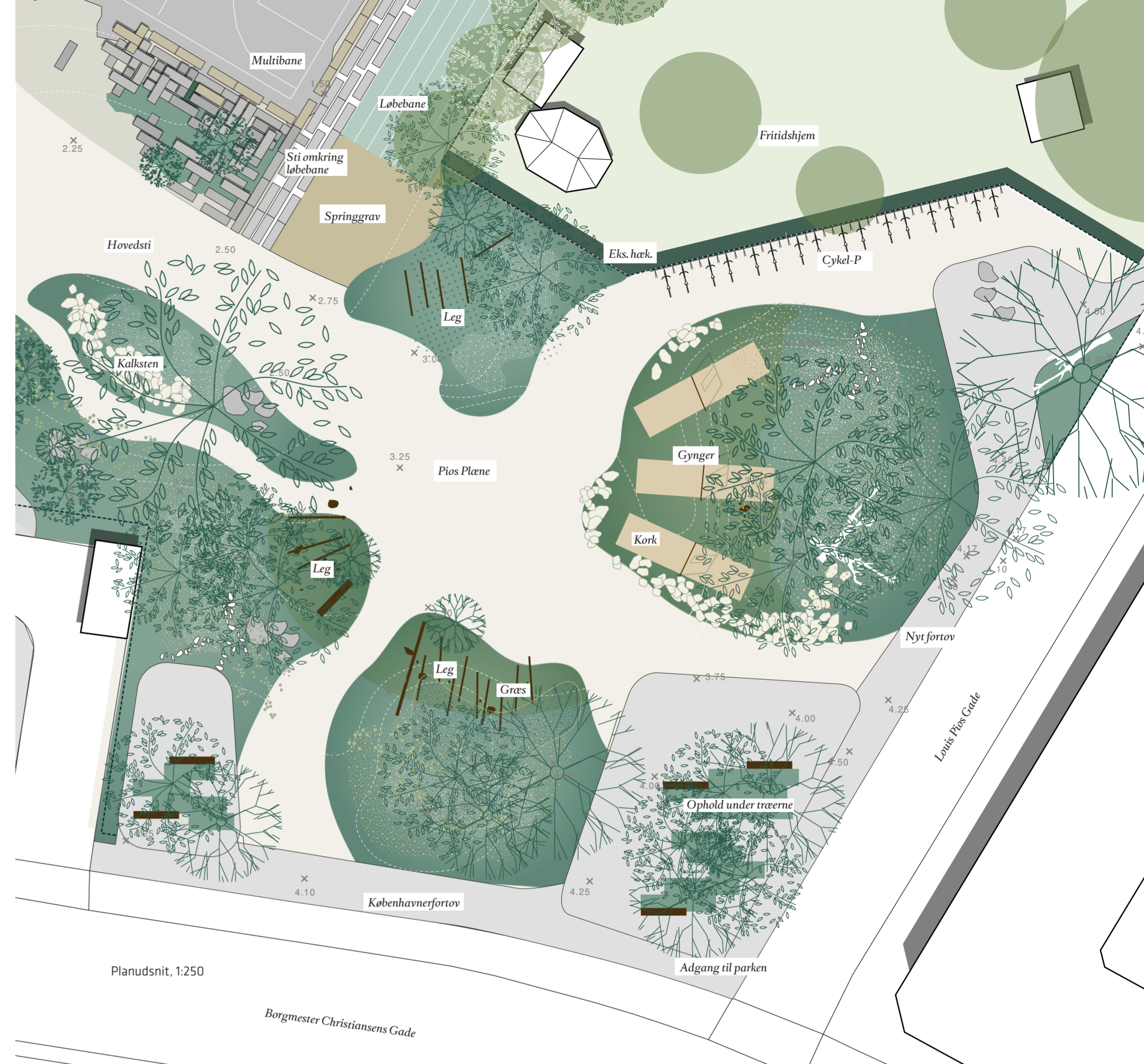
Pios Plæne

Pios Plæne er hovedankomsten til parken og er tæt forbundet med byen. De store træer skaber et grønt tag over områdets aktiviteter og inviterer indenfor i parken. Her gynger og leger børnene mellem træerne, mens de voksne tager en snak over en kop kaffe.

Ankomsten til Pios Plæne er grøn og fuld af aktivitet. Det er her, parken møder byen, og man inviteres tydeligt ind, idet det velkendte københavnerfortov udvider sig og flyder ind mellem de store træer, hvor det danner en bred kantzone med plads til ophold under trækronerne.

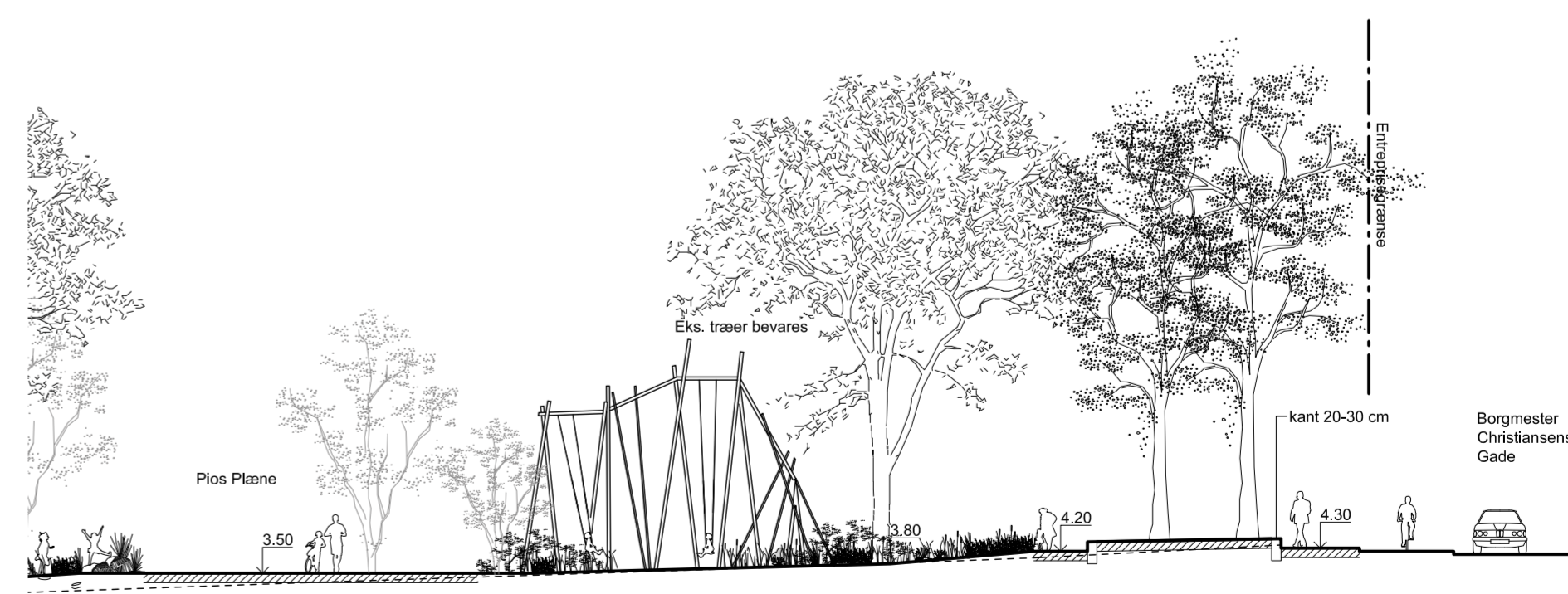
Når man træder ind på grusstien, ændrer atmosfæren sig, og man befinder sig nu tydeligere i parkens rum. Store gynger er placeret centralt i rummet omkranset af frodig bynatur. Omkring gyngerne er der placeret plinte til ophold. Mellem træerne er der også placeret legeelementer som balancegang, kolbøttestænger og klatrestammer. Gynger og legeelementer er nemme at bruge for børn i alle aldre og bringer parkens aktive og legende atmosfære helt ud til kantzonen og den omkringliggende by. På den måde bidrager Pios Plæne i høj grad til bylivet på Borgmester Christiansens Vej og det omkringliggende område.

Pios Plæne kan bruges til både kortere og længere ophold, men indretningen inviterer samtidig i høj grad til, at man bevæger sig længere ind i parken og går på opdagelse i de øvrige aktiviteter. Det åbne rum og de enkle elementer giver frit udsyn over resten af parken og op mod skolen og gør, at det ikke bare er en hovedadgang til parken men også til skolen. Der er cykelparkering i begge sider af området, så man let kan komme af med sin cykel, når man ankommer til parken.



Planudsnit, 1:250

Borgmester Christiansens Gade



Principsnit Pios plæne, 1:200



Skovbrynet

I skovbrynet kan man dufte både nåletræer og kirsebærblomster, mens man koncentrerer sig i snitteværkstedet, klatrer på skovhegnet eller suser igennem på sit løbehjul. Man kan lytte efter sine egne fodtrin på den bløde bund eller bygge en hule med vennerne.

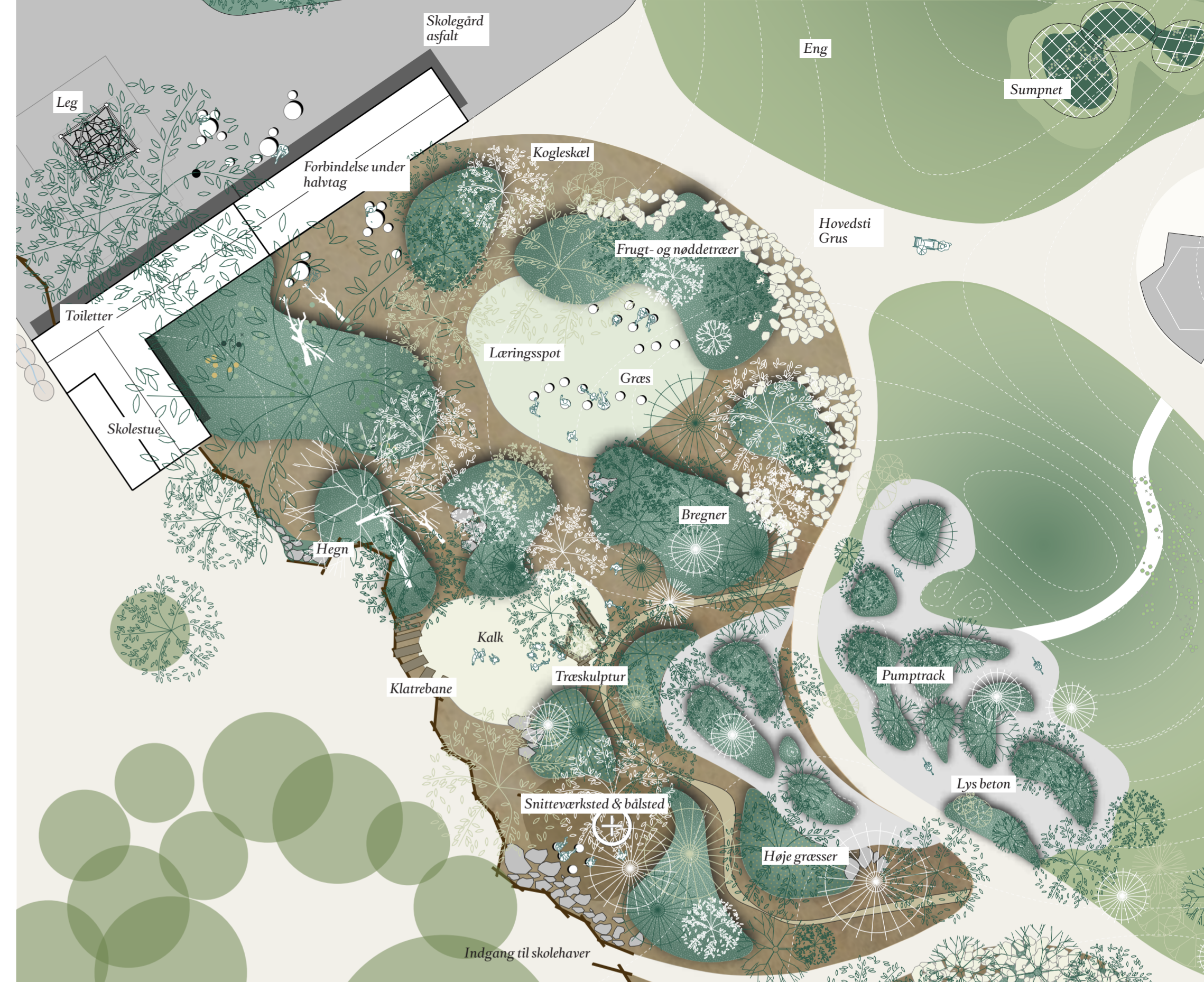
Skovbrynet er et helt særligt sted at være. Her kommer man ind under trækroneerne, og stemningen er en helt anden end ude i den åbne del af parken. Det er en robust lille skov, som er lavet til et højt aktivitetsniveau.

Midt i skoven ligger Snitteværkstedet. Her kan man øve sig i at snitte i træ, bygge huler og lære om skovens dyr og planter. Det er et roligt og skærmet sted med plads til både fordybelse og hygge. Snitteværkstedet ligger tæt på indgangen til skolehaverne, så det er let at kombinere aktiviteterne her med mulighederne i snitteværkstedet.

Hegnet mellem skolehaverne og skovbrynet er i sig selv en aktivitet. Det bugter og slynger sig imellem træerne, og grænsen mellem de to områder bliver en knudret linje med forskellige rummeligheder og muligheder. På hegnet finder du for eksempel en klatrevæg, som du kan prøve kræfter med.

Tættest på skolegården findes en lille lysning i skovbrynet, som kan bruges som læringsspot i undervisningen eller til et roligt opholdssted i frikvarterer og weekender. Her findes borde til arbejde eller picnic. Placeringen mellem træerne giver læ for vinden i de kolige sæsoner og kølig skygge om sommeren.

På kanten mellem skovbrynet og det åbne overdrev ligger pumptracken. Det er en kombineret bane til løbehjul, skateboards og rulleskøjter, og her kan der rigtig komme fart på. Den lyse beton ligger som et lysende element, der flyder ind mellem træerne og inviterer til at finde på nye ruter rundt på banen.



Planudsnit, 1:250



Principsnit Skovbrynet, 1:200



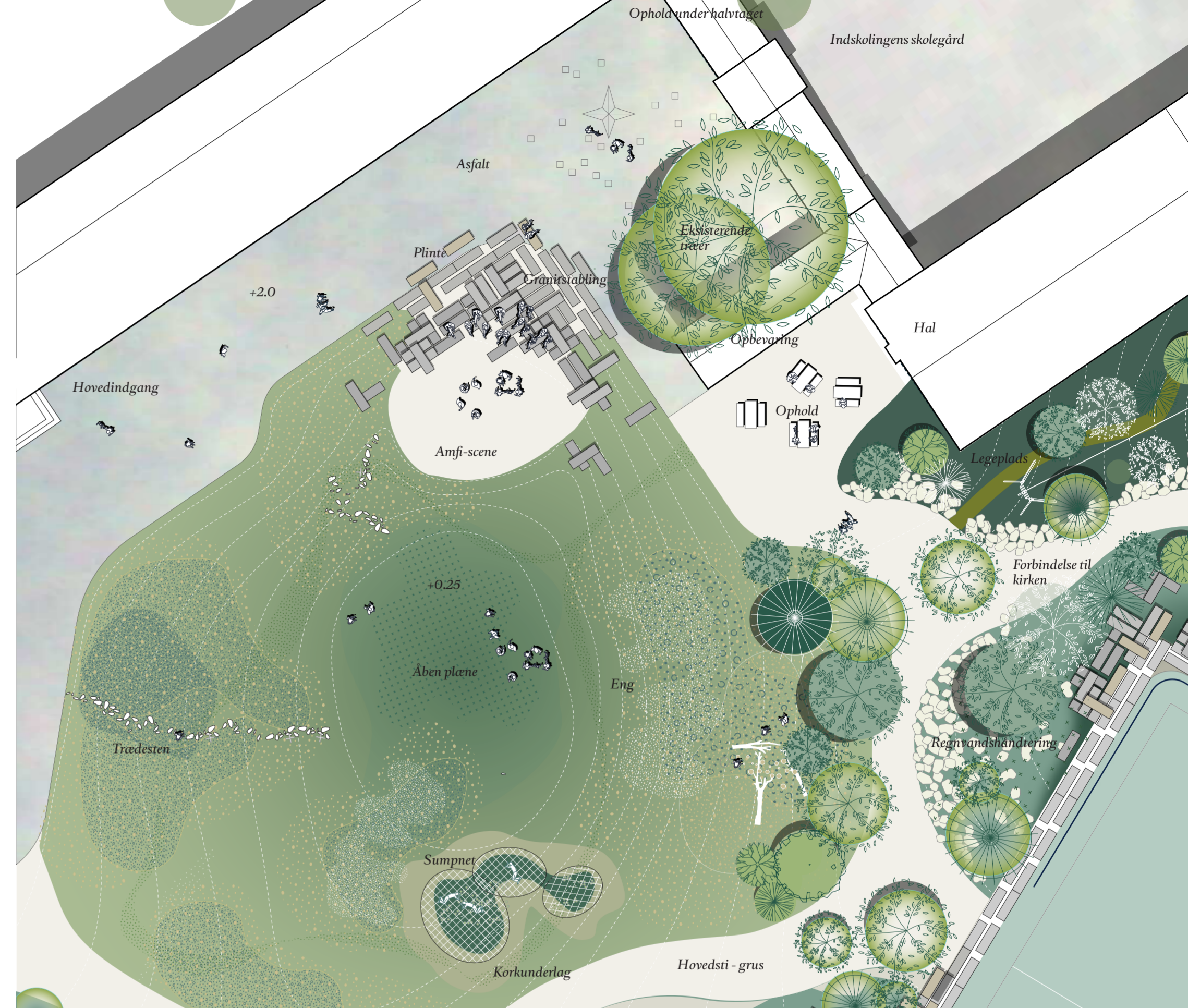
Amfi-scenen

På amfi-scenens trin kan små og store grupper samles til fælles begivenheder, til undervisning og præsentationer, til snak i frikvarterene og til fødselsdagspicnic i weekenden.

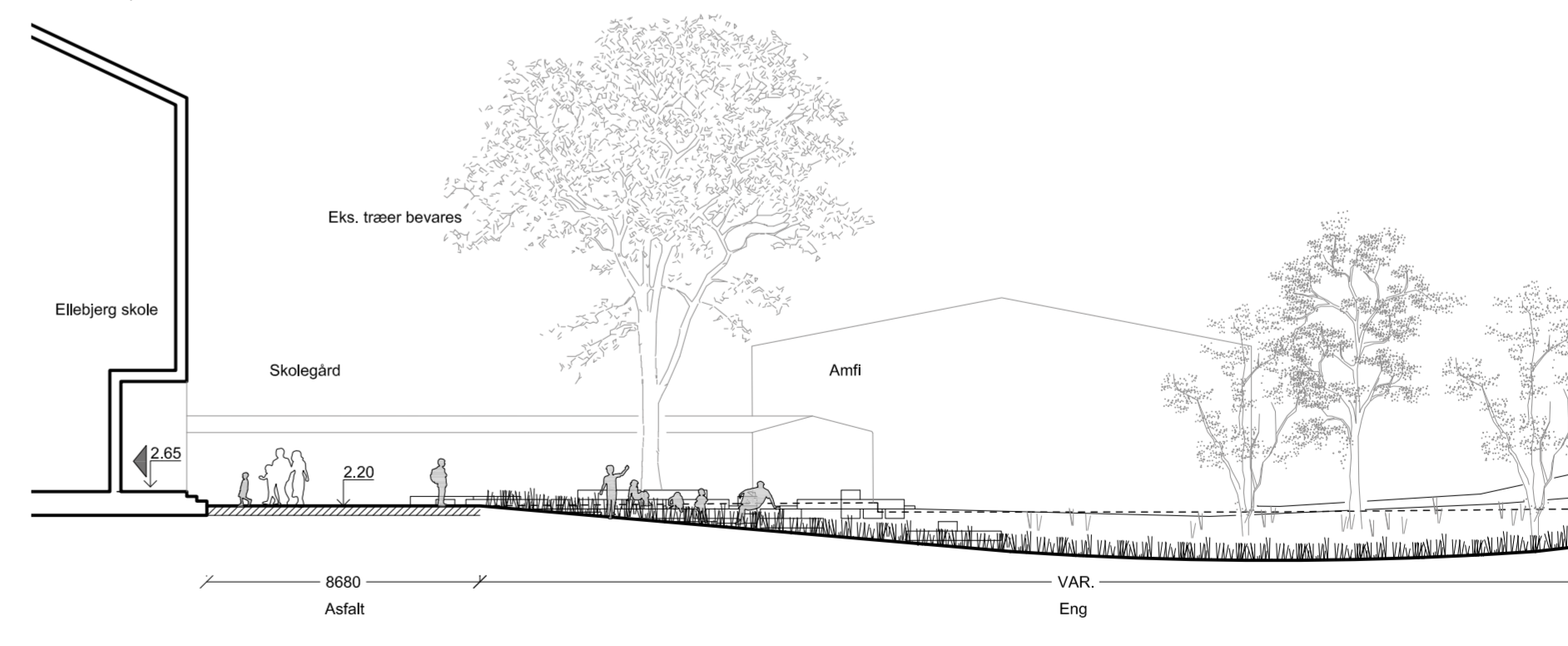
Amfi-scenen bygger bro mellem parken og skolegården. Konstruktionen er baseret på genbrug af granit- og træsveller, som stables i en simpel organisering, der indpasser sig i den sydvendte skråning. Opbygningen hæver sig en smule over skolegårdens niveau og gør, at der også skabes en opholdskant henvendt mod skolegården, og amfi-scenen har således ikke nogen bagside, men snarere to forskellige aktive sider afhængigt af behov. Den stablede struktur gør, at man kan indtage den på mange forskellige måder - som små og store grupper, til fri leg, til høj-puls træning, til formelle samlinger eller til en rolig snak.

Placeringen tæt på skolens hovedindgang gør amfi-scenen til et oplagt samlingspunkt for skoleklasser både som start og afslutning på udendørs undervisningsforløb. Her kan man sammen planlægge og præsentere dagens øvelser og resultater. Den indrammer desuden det lille rum i skolegårdens østlige ende og skaber en overgangszone mellem indskolingens gård og parken. Her kan laves markeringer i belægningen til både leg og læring, ligesom der vil være en god forbindelse til legepladsen på højen bag idrætshallen. På den måde bliver det et fint sted for de mindre elever at starte deres eventyr i parken.

Fra amfi-scenen har man udsyn og overblik over resten af parken, og den er det perfekte sted at nyde forårets første solstråler eller sommerens aftensol, mens man på de varme dage kan rykke ind i skyggen under træerne. Der etableres bænke under halvtaget ved amfi-scenen, således at man kan opholde sig i læ og ly for regn og blæst på de kolde dage.



Planudsnit, 1:250

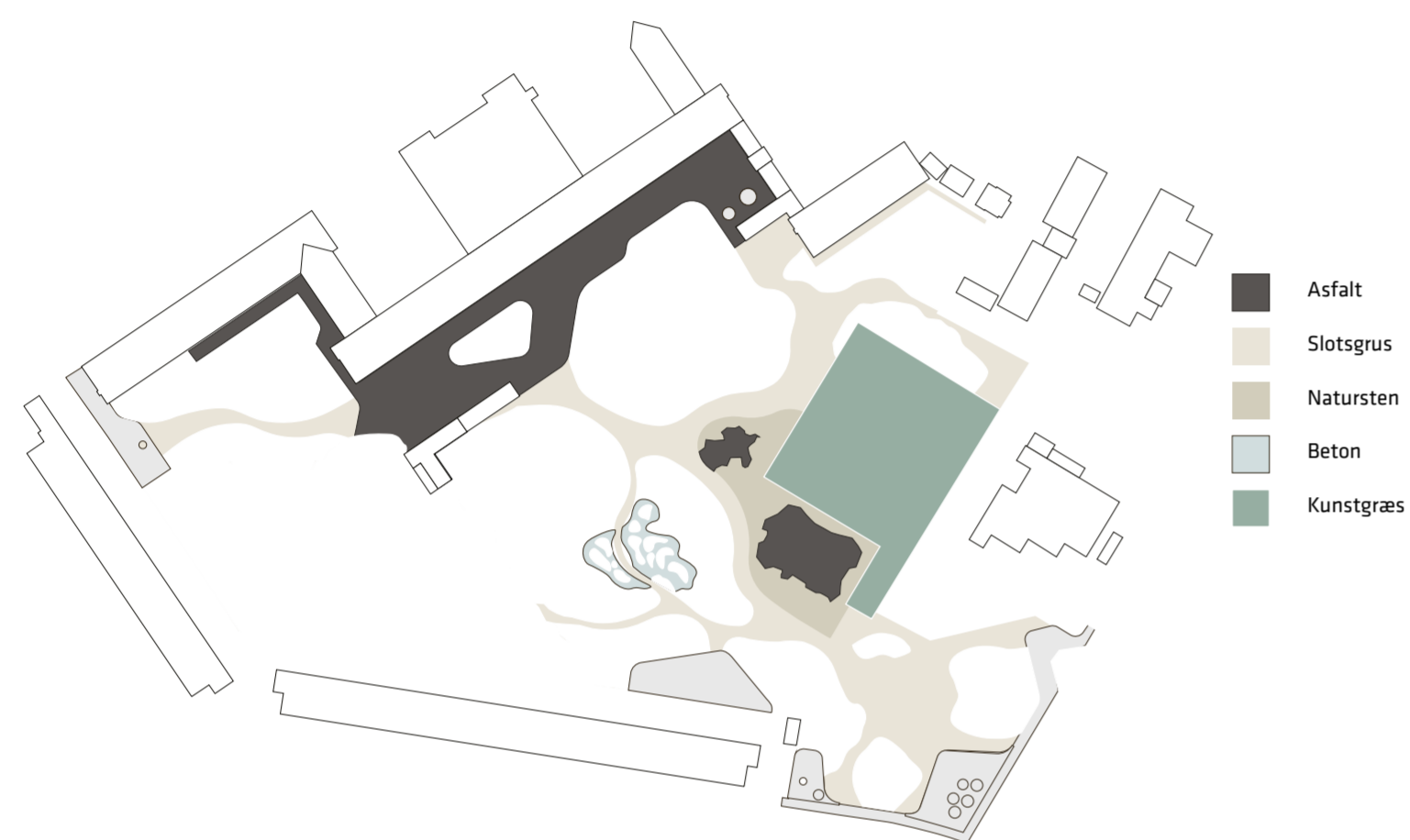


Principsnit Amfi-scenen, 1:200

Materialer og teknik

Belægninger

I Pioparken findes der tre kategorier af belægninger; de primære, de aktive og de naturlige. De er tilpasset parkens funktioner, og hver især understøtter de en funktion, aktivitet alle atmosfære - eller alle tre.



De aktive



Asfalt
Skolegården og multibaner anlægges i asfalt. Det er en robust belægning der egner sig til både boldspil og rulleskøjter.



Beton
Pumptracken anlægges i lys beton. Betonen er god til skate og løbehjul, og tilpasser sig terrænets bevægede former.



Kunstgræs
Fem-mands banen anlægges i kunstgræs. Kunstgræsstypen vælges med fokus på miljøvenlighed og brugskvalitet.

De primære



Københavnertov
Fortovsbelægning markerer parkens indgange og åbner tydeligt op for byens borgere med sin offentlige karakter. Fortovet anlægges i overensstemmelse med Københavns Kommunes Designmanual for Byrum og Parker.

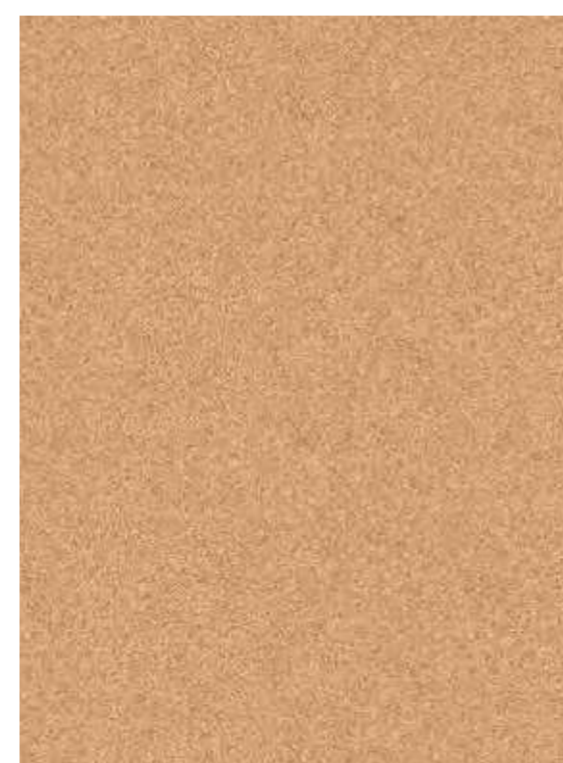


Natursten
Der genbruges materialer fra Københavns kommunes materialelager på Selinevej. Især anvendes natursten i varierende størrelser til at skabe en levende og særlig belægning i Pioparken.



Slotsgrus
Det primære stisystem anlægges i slotsgrus. Det kan bruges som både toplag og bærelag, det giver besparelser i både anlæg og drift. Samtidig bidrager grusbelægning med en særlig atmosfære, og en tydelig markering af at man bevæger sig ind i et natur-rum.

De naturlige



Kork
Hvor det er nødvendigt anvendes kork som faldunderlag. Korken er et bæredygtigt og miljøvenligt alternativ til gummibelægninger, og bidrager med naturlig æstetik der fint falder ind med parkens øvrige materialer.



Kalk
Kalkstenenes lyse farve skaber en helt særlig stemning, og er en stærk reference til den jordbund der helt naturligt findes under parken. Kalkstenene bruges både til at markere læringspot i skovbrynet, og i forbindelse med afvandringsgrøfterne.



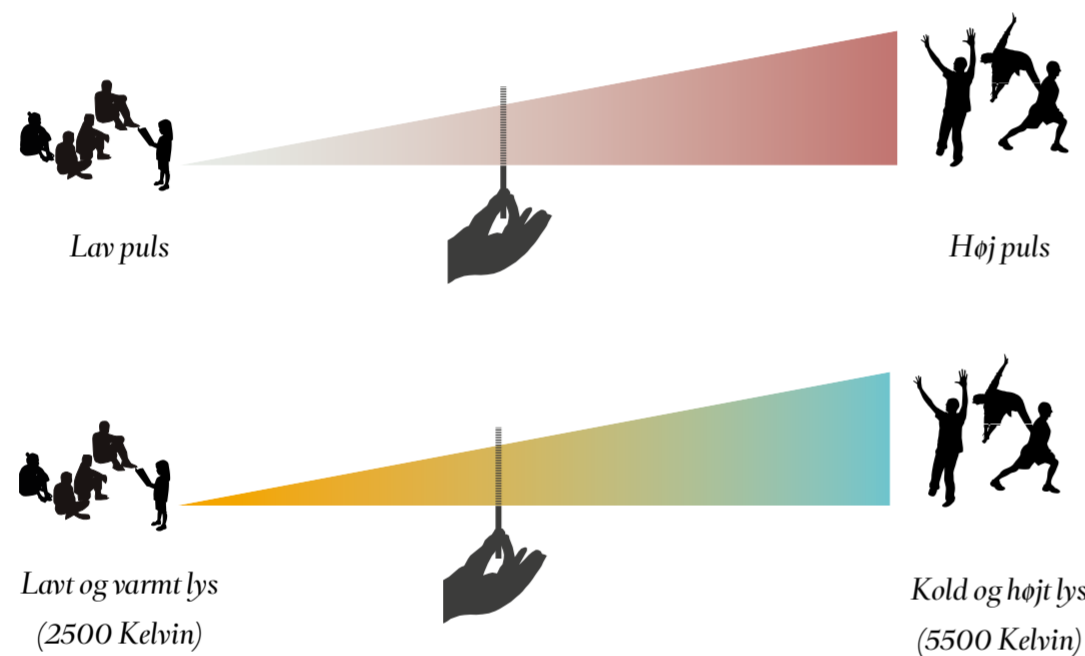
Kogleskæl
I skovbrynet udlægges der kogleskæl som skaber følelsen af skovbund - både i udtryk, fornemmelse og duft. Kogleskæl er et naturligt organisk nedbrydeligt materiale og har en ukrudtshæmmende virkning.

Belysning

Pioparken skal også byde på oplevelser efter mørket er faldet på, og aktiviteterne skal være både behagelige og trygge at bruge. Derfor tager belysningsdesignet udgangspunkt i brugernes aktivitet og oplevelse af rummet.

Lysdesignet tager udgangspunkt i den sociale programmering af Pioparken. Ved at oversætte den lave- og høje puls til enkle lysprincipper.

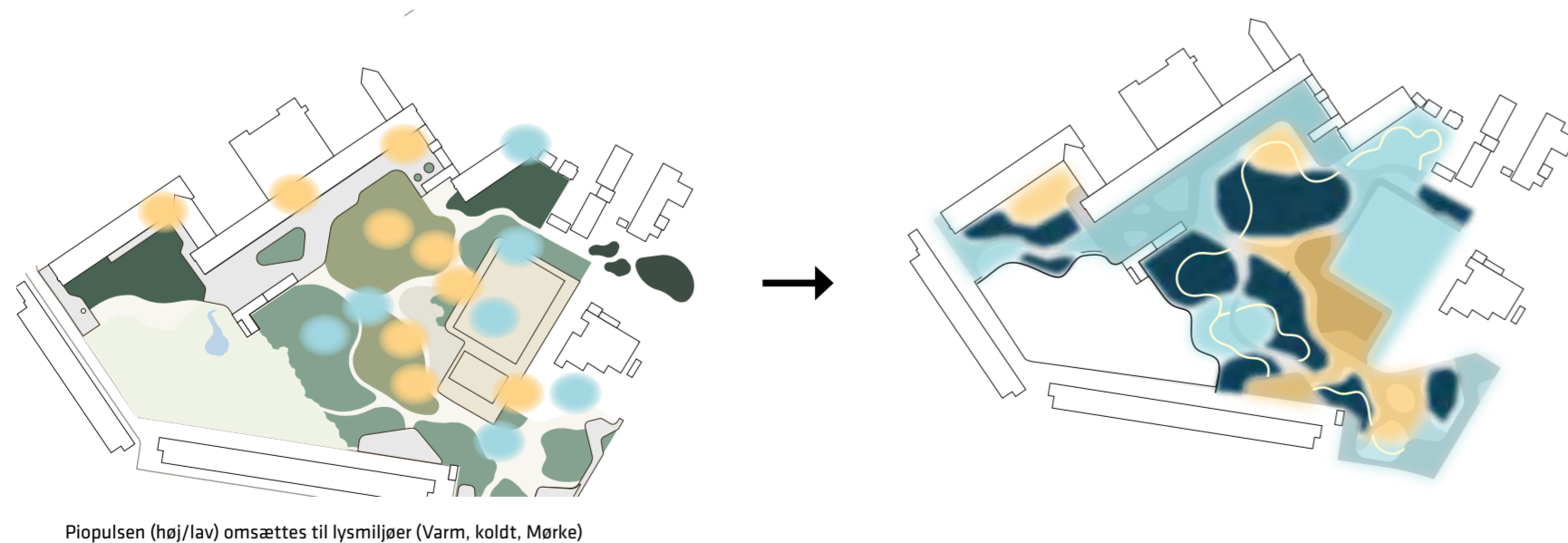
Projektets fokus på biodiversitet og naturoplevelser kommer til udtryk gennem at arbejde med et nænsomt lysdesign for parkens mere mørke områder.



Overordnet disponering af parkens lysbiotoper/Lysmiljøer

Parkens 3 ankomstpunkter belyses med et køligt og klart lys der er placeret på 7 meter master for et spredt lys mest muligt.

Parkens centrale område i bunden af terrænskålen opleves et varmt og roligt lys og placeres



Piopulsen (høj/lav) omsættes til lysmiljøer (Varm, koldt, Mørke)



Lys for lav puls

En belysning der understøtter parkens mere rolige og sociale programmer med et varmt og jævnt lys fra en lavt placeret lyskilde.



Lys for mørke

Ledelys der åbner parkens mørke områder op med respekt for stjernehimmelen. (Københavns lysstrategi)



Lys for høj puls

En belysning der giver overblik og understøtter parkens aktive programmer med køligt lys fra en højt placeret lyskilde.



Varmt lysmiljø

Lav farvetemperatur fra lavere lyskilder der understøtter de rolige programmer i parken.



Mørkemiljø

For at bibeholde udsigten til stjernerne ønsker vi at have en minimal lysforurening, ved at arbejde med selvlysende materialer.



Koldt lysmiljø

Høj farvetemperatur og god spredning fra lyskilde ved alle primære indgange til Pioparken samt ved de aktive programmer



Regnvandshåndtering og taktik for jordhåndtering

Pioparken terrænbearbejdning sikre et integreret bassinvolumen til hverdagsregn samt mulighed for at håndtere regnvand op til en 20 års hændelse. Denne terrænbearbejdning giver et overskud af jord til trods for at så meget råjord som mulig genindbygges. Det forventes i projektet at jorden kan bortkøres til KMC. Taktikker for jordhåndtering afventer konklusion fra den geotekniske rapport der forventes afsluttet i uge 19. De foreløbige konklusioner fra forundersøgelserne kan læses i notatet: "Pioparken - Forundersøgelser".

Integreret bassinvolumen til hverdagsregn

Oplandsarealet i Pioparken er i omegnen af 2,7 Ha hvor der vil være overfladeafstrømning fra hele det hydrologiske opland. Med befæstelse vurderes det reducerede areal at være 1,3 Ha.

Flowet der afledes til fællessystemet, afhænger af hvor meget regnvand der er plads til i fællessystemet og hvor meget regnvand der i hverdagsituationen, må afledes til fælleskloakken. Det er op til modtageren at validere den hydrauliske beregning af fællessystemet omkring Pioparken, hvor regnvandet skal afledes til. Hvis regnvandsstikket fra Pioparken til fællessystemet etableres med mindste tilladte dimension, kan der kun afledes en begrænset mængde regnvand til fælleskloakken, dvs. at der ved en 5 års hændelse inkl. klimafaktor, stuver regnvand op i lavningerne (bassinvolumen på 480 m³) i parken.

Pioparken er ikke defineret som et skybrudsprojekt, men indeholder naturlige som projekterede lavninger som kan opmagasinere vand når det regner ud over almindelig hverdagsregn, dvs. når fælleskloakkerne ikke længere kan modtage regnvand. I denne situation kan parken opmagasinere regnvand svarende til en ca. 20 års hændelse, dvs. i omegnen af 4000m³ regnvand.

- Faktaboks
Omfang af forundersøgelser:
- Jordforurening (Pågår)
 - Geoteknisk vurdering (Pågår)
 - Kunstgræsbaner og faldsikker underlag
 - Trævurdering (pågår)
 - Skure og legeplads, kortlægning af miljøfarlige stoffer



Afvandingsprincip

Drift og vedligehold

Beplantningen i Pioparken anlægges ud fra principper om naturbaseret drift hvor naturen selv gør det meste af arbejdet. Det betyder færre og mere præcise indsatser og en robust beplantning med stor naturværdi.

Principper for naturnær drift

Den samlede beplantning i Pioparken anlægges til at kunne driftes ud fra menneskets præmisser - men hvor naturen gør en stor del af arbejdet. For at kunne lade naturen gøre sit arbejde i anlægget, skal driftspersonalet instrueres i, hvordan man arbejder med naturen ud fra et driftsperspektiv. Derfor kalder vi på en større inklusion af driftspersonalet, der i stedet for at lægge mange mandetimer/arbejdstimer udelukkende i projektets efterliv, skal lære at sætte ind med de rigtige tiltag på de rigtige tidspunkter. Denne tilgang til naturbaseret drift handler dermed om præcis timing af indsats for at opnå balance i de enkelte anlagte beplantningstypologier, således at indsatsen over år bliver minimal - uden aldrig at blive overflødig.

Vi kalder tilgangen "Let nature do the work".

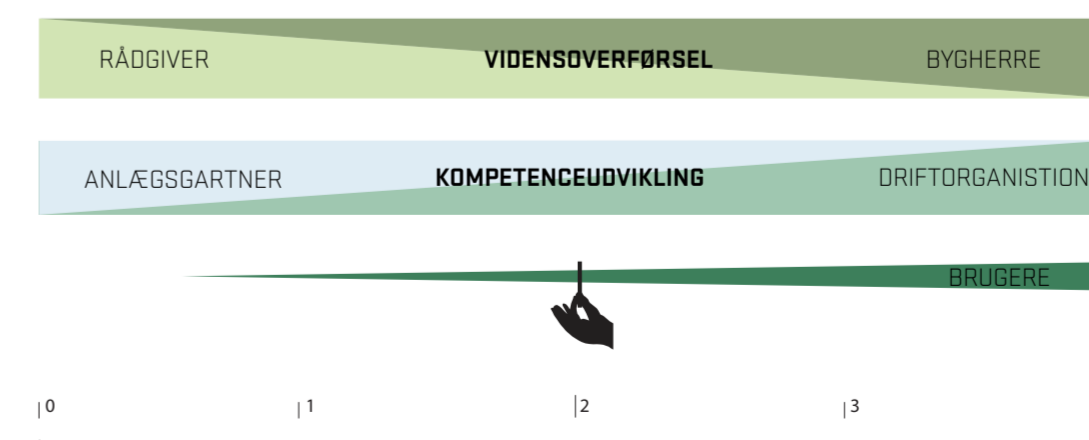
Beplantningstypologierne i Pioparken skal alle driftes ud fra naturbaserede driftsprincipper, hvor der sikres en mere varieret beplantning til gavn for både biodiversitet - fordi flere arter af planter vil tiltrække flere arter af insekter - og til gavn for områdets beplantnings- og landskabsæstetik - fordi der kommer en større årstidsvariation og kompleksitet. Samlet sikrer de naturbaserede driftsprincipper en styrket robusthed.

Med naturnær drift lægges der i træbeplantninger med skovbund op til anvendelse af principperne for selvfornyelse, og i stedet for at der udlægges en masse dræn i engen for at holde jorden ensartet fugtig, udnyttes den naturlige fugtgradient til at opnå større variation i beplantningerne.

Fælles for alle beplantningerne er at de er designet til opnåelse af fuldt plantedække. Tidskrævende timer med kultivering af bar jord er således kun relevant under etableringen og senere vil det kun være relevant at fjerne enkelte arter af aggressive uønskede arter. Et sådan naturbaseret design danner grundlag for en robust og stedstilpasset beplantning.

Fremtidig drift

Det forventes at fremtidig drift på de offentlige arealer, matr. nr. 360 og 443, udføres af BUF med undtagelse af kunstgræsbanen, som forventes driftes af KFF. Udførselskrav til pleje afstemmes med BUF, og gerne i dialog med det lokale parklaug.



Træregnskab og beplantningsstrategi

afventer

Oplæg til entrepriseopdeling/anlægstidsplan

Anlægsarbejdet i Pioparken omfatter et større arbejde specielt centralt i parken, hvor den eksisterende kunststofbane skal fjernes og der skal udgraves til "Amfi" og "Eng".
For at holde så meget af arealet åbent til skolebørnene som muligt, opdeles anlægsarbejdet i 5 etaper.

