

Samarbejdsaftale

Team Danmark og Københavns Kommune (herefter parterne) er med udgangspunkt i Team Danmarks-elitekommunekoncept blevet enige om denne samarbejdsaftale, der har til formål at fremme vilkårene for talentudvikling og eliteidræt i København Kommune.

Med afsæt i de indsatser, der er omfattet af nærværende samarbejdsaftale, vedkender parterne sig principperne i Lov om Eliteidræt og arbejder for, at der sker en forsvarlig udvikling af talentarbejdet og eliteidrætten i kommunen.

Parterne er blevet enige om følgende:

§ 1 Formål

Samarbejdet har til formål:

- at fremme talent- og elitearbejdet herunder i særdeleshed talentudvikling i Københavns Kommune ved at fremme et langsigtet, strategisk og ansvarligt talentarbejde.
- at iværksætte og understøtte initiativer, der medfører unge talenter kan forfølge deres sportslige ambitioner i bæredygtige talent- og elitemiljøer, der tager højde for den enkeltes sportslige, uddannelsesmæssige og personlige udvikling, og som på langt sigt bidrager til at udvikle senioratleter til højeste internationale niveau jf. Team Danmarks gældende sportslige målsætninger.

§ 2 Organisation

Kultur-, Fritids- og Borgerserviceudvalget i Københavns Kommune har ansvaret for talent- og eliteidrætten i København og nærværende samarbejdsaftale forankres politisk i udvalget. Kultur-, Fritids- og Borgerserviceudvalget har nedsat et Talent- og Eliteråd, afsætter en økonomisk ramme og vedtager en strategi for området, herunder kriterier for støttetildeling.

Talent- og Eliterådet udgøres af politiske repræsentanter samt interessenter og videnspersoner ift. talent og eliteidrætten i København. Rådet indkaldes to gange årligt som rådgiver ift. behandling af støttetildelinger, ny viden og konkrete talent- og eliteindsatser

Københavns Kommune har udpeget to fuldtidsansatte elitekoordinatorer, der målrettet arbejder med samarbejdsaftalen, og som er Team Danmarks kontaktpersoner i det daglige samarbejde. Elitekoordinatorerne er medlem af Team Danmarks elitekoordinatornetværk og deltager i de regelmæssige netværksaktiviteter.

§ 3. Økonomi

Københavns Kommune afsætter i 2026 kr. 5,9 mio., i 2027 kr. 5,9 mio., i 2028 kr. 5,9 mio., og i 2029 kr. 5,9 mio. til talent- og elitearbejdet.

Team Danmark yder i aftaleperioden et årligt tilskud på kr. 150.000 til aflønning af elitekoordinatorerne.

Team Danmark kan bidrage med yderligere medfinansiering til konkrete indsatser i kommunerne, der kan understøtte og udvikle samarbejdet mellem forbund og elitekommuner i de prioriterede sportsgrene samt generere ny viden og indsigt, der kan udvikle talent- og elitearbejdet i Danmark.

§ 4. Prioriterede sportsgrene

Forudsætningerne for at blive prioriteret sportsgren/miljø i samarbejdsaftalen mellem Team Danmark og Københavns Kommune er følgende.

- Team Danmark støtter sportsgrenen på nationalt plan og det relevante specialforbund kan godkende miljøet som et centralt talentudviklingsmiljø.
- Det prioriterede miljø har en talentmasse og en kvalitet i talentarbejdet, der gør det sandsynligt, at der kontinuerligt udvikles atleter til højeste internationale niveau i discipliner støttet af Team Danmark (jf. Team Danmarks gældende sportslige målsætninger).
- Det prioriterede miljø kan og vil i samarbejde med relevante parter (kommune, uddannelser og forbund) arbejde for at udvikle et talentudviklingsmiljø, der tager højde for den enkelte atlets sportslige, uddannelsesmæssige og personlige udvikling, og dermed bidrager til et forsvarligt talentarbejde i Danmark.
- Det prioriterede miljøes lokale trænere, der varetager morgentræning og klubtræning, er uddannet svarende til DIF's niveau-2 træneruddannelse eller har på anden vis erfaringer, der sikrer høj faglig kvalitet i morgentræningstilbuddet. Team Danmark anbefaler, at der laves en kompetenceudviklingsplan for de respektive trænere.

Københavns Kommune prioriterer i aftaleperioden at udvikle flg. Team Danmark støttede sportsgrene: Atletik, badminton, bordtennis, cykling, fodbold (særligt fokus på piger), skydning, svømning, taekwondo og triatlon.

Københavns Kommune vil i perioden 2026-29 arbejde for at etablere flerårige samarbejdsaftaler med lokale klubber og specialforbundene indenfor de prioriterede sportsgrene. Aftalerne vil tage udgangspunkt i såvel nationale talent- og elitestrategier som Københavns Kommunes strategi for talentudvikling og eliteidræt. Samarbejdet vil fokusere på at afklare rollefordelingen mellem klubber og forbund, udarbejde fælles målsætninger og handleplaner og udvikle de lokale talentmiljøer gennem bl.a. kompetenceudvikling og videndeling.

Københavns Kommune vil udover ovenstående prioriterede sportsgrene samarbejde med og arbejde for at udvikle supplerende lokale sportsgrene/miljøer, som både afspejler den københavnske idræt og har talentmasse og potentiale til at løfte kvaliteten i talentarbejdet, så det er sandsynligt, at der udvikles atleter til højeste internationale niveau.

§ 5. Værdisæt for talentudvikling og Etisk Kodeks

Københavns Kommune sikrer i samarbejde med specialforbund, foreninger, klubber og andre relevante interessenter, at der i de prioriterede sportsgrene arbejdes med udgangspunkt i Team Danmarks ”Værdisæt for talentudvikling i dansk idræt” samt i DIF og Team Danmarks ”Etisk Kodeks for Dansk Konkurrenceidræt”.

§ 6. Implementering af det Aldersrelaterede Træningskoncept 2.0 (ATK)

Københavns Kommune sikrer i samarbejde med specialforbund, foreninger, klubber og andre relevante interessenter, at der foretages målrettet og forsvarlig aldersrelateret træning i de prioriterede sportsgrene og herunder, at der sker implementering af de idrætsspecifikke aldersrelaterede træningskoncepter i samarbejde med specialforbundene.

§ 7. Uddannelsesstilbud på folkeskole samt ungdoms- og videregående uddannelser

Københavns Kommune arbejder for at sikre en sammenhængende uddannelsesstruktur fra folkeskole til videregående uddannelser, der tilbyder talentfulde atleter fleksible uddannelsesmuligheder og adgang til morgentræning.

Dette indebærer:

- at Københavns kommune implementerer Team Danmarks Koncept for Talentklasser på hhv. Bellahøj Skole og Nørre Fælled Skole
- at Københavns Kommune vil koordinere og arbejde for, at følgende ungdomsuddannelser tilbyder fleksible uddannelsesstilbud, der understøtter atleternes sportslige og uddannelsesmæssige udvikling:
Falkonergårdens Gymnasium, Gefion Gymnasium, HF-centeret Efterslægten, KVUC, Københavns Åbne Gymnasium, NEXT - Vibehus Gymnasium, Niels Brock Handelsgymnasium, Ørestad Gymnasium og Ø10 (10. klasse).

Team Danmark bistår med rådgivning i forbindelse med udviklingen af en sammenhængende uddannelsesstruktur for de lokale talenter.

§ 8. Kompetenceudvikling og videndeling

Københavns Kommune sikrer i samarbejde med specialforbund, forening, klubber og andre relevante interessenter, at der med afsæt i konkrete kompetenceudviklingsplaner og vidensdelingsaktiviteter sker en løbende kompetenceudvikling af relevante målgrupper.

§ 9 Ekspertbistand

Københavns Kommune tilbyder i samarbejde med de prioriterede idrætsgrene relevant ekspertbistand. Elitekoordinatorene har ansvar for at sikre, at kvaliteten i de understøttende aktiviteter, tiltag og service lever op til Team Danmarks standarder herfor.

Team Danmark bistår med rådgivning og sparring i forbindelse med udformningen af kommunens model for ekspertbistand.

§ 10. Særlige indsatser

Københavns Kommune vil i aftaleperioden have særligt fokus på følgende indsatsområder:

1. Samarbejde med videregående uddannelser (særligt fokus på Københavns Universitet)
2. Tværkommunalt samarbejde
3. Faciliteter (særligt ift. styrketræningsfaciliteter)
4. Parasport

§ 11. Faciliteter

Københavns Kommune forpligter sig til at sikre, at der er tilstrækkelig adgang til idrætsfaciliteter af høj kvalitet for de prioriterede sportsgrene, så træningen af talenter vil kunne gennemføres efter principperne i det idrætsspecifikke aldersrelaterede træningskoncept.

§ 12. Immaterielle rettigheder

Team Danmarks logo kan anvendes i forbindelse med denne aftale. Det skal dog i hvert enkelt tilfælde specifikt aftales med Team Danmark, hvis Team Danmarks logo ønskes anvendt.

§ 13. Evaluering, genforhandling og opsigelse

Første kvartal hvert år afholdes et møde mellem Team Danmark og Københavns Kommune, hvor nærværende samarbejdsaftale drøftes mhp. at vurdere, om samarbejdet og kvalitet i praksis lever op til de gensidige forventninger. Primo 2029 igangsætter Københavns Kommune en evaluering af samarbejdsaftalen, som skal vise grundlag for et videre samarbejde i en eventuel genforhandling af samarbejdsaftalen.

Parterne kan, hvis de bliver bekendt med sager, der strider mod Team Danmarks Etiske Kodeks og Team Danmarks Værdisæt for talentudvikling, gå i dialog med henblik på at få løst den konkrete udfordring.

Parterne kan i yderste konsekvens opsigte det gensidige samarbejde, hvis en af parterne vurderer, at samarbejdet ikke lever op til forventningen om at understøtte et samfundsmæssigt forsvarligt talent- og elitearbejde eller ikke opfylder kravene i elitekommunekonceptet.

Parterne kan til enhver tid i aftaleperioden tage initiativ til genforhandling af nærværende samarbejdsaftale.

§ 14. Ikrafttræden og udløb

Samarbejdsaftalen træder i kraft 1. januar 20xx og udløber – med mindre andet aftales – 31. december 2029.

Tiltrådt xx.xx. 20xx

Lars Krarup
Bestyrelsesformand
Team Danmark

NN
Borgmester
Københavns kommune

Peter Fabrin
Administrerende Direktør
Team Danmark

NN
Forvaltningschef
X Kommune

Bilag:

- Bilag 1: Organisation
- Bilag 2: Oversigt over ansættelser/sportslige aktiviteter
- Bilag 3: Udviklingsplan prioriterede miljøer
- Bilag 4: Særlige indsatsområder



Bilag 1

Politisk og administrativ organisering af talent- og eliteidrætten i Københavns Kommune



Politisk organisering af talent- og eliteidrætten i Københavns Kommune

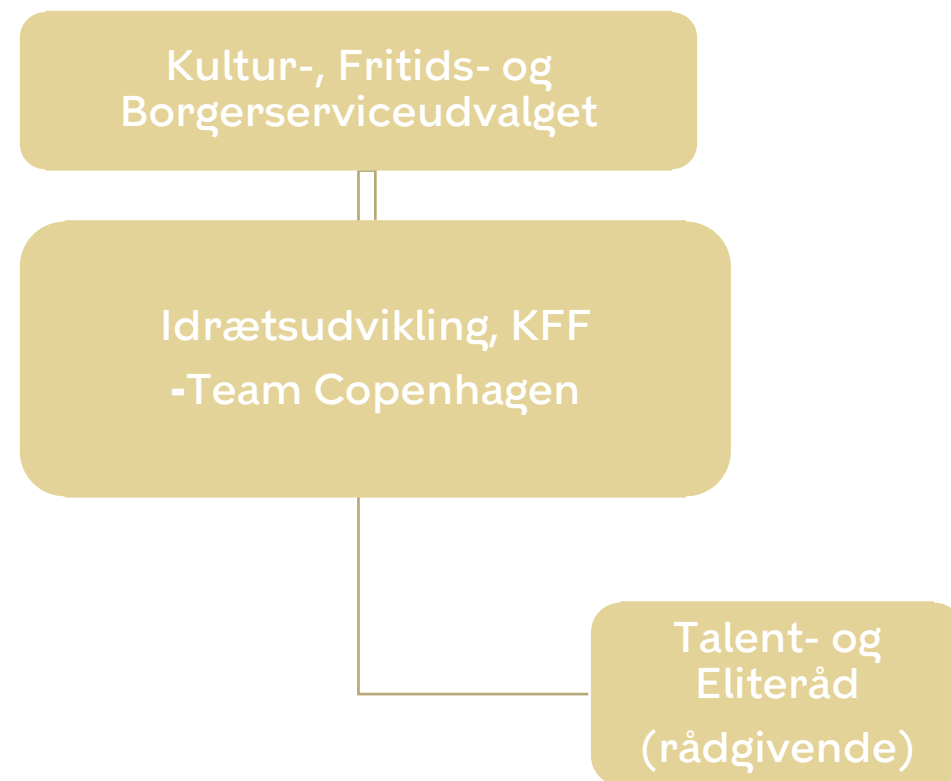
Kultur-, Fritids- og Borgerserviceudvalget (KFU) har ansvaret for talent- og eliteidrætten.

KFU har nedsat et Talent- og Eliteråd, afsætter en økonomisk ramme, indgår samarbejdsaftale med Team Danmark og vedtager en strategi for området, herunder kriterier for støttetildeling.

Talent- og Eliterådet udgøres af politiske repræsentanter samt interessenter og videnspersoner ift. talent og eliteidrætten i København. Rådet indkaldes to gange årligt som rådgiver ift. behandling af **støttetildelinger**, ny **viden** og konkrete **talent- og eliteindsatser**

Talent- og Eliterådet består af:

- To repræsentanter fra KFU
- En repræsentant fra Folkeoplysningsudvalget
- En repræsentant fra et specialforbund
- En trænerrepræsentant
- En udøverrepræsentant
- En repræsentant fra Parasport Danmark
- En repræsentant fra Team Danmark
- En repræsentant fra en uddannelsespartner

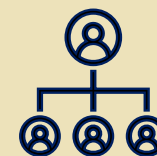


Administrativ organisering af talent- og eliteidrætten i Københavns Kommune

- Arbejdet med talent- og eliteidrætten er pr. 1. april 2025 overgået fra den selvejende institution 'Team Copenhagen' til fagcenteret Idrætsudvikling i Kultur- og Fritidsforvaltningen i Københavns Kommune.
- Udmøntningen af Københavns Kommunes talent- og eliteidrætsstrategi sker i forvaltningen gennem en handleplan, og Kultur- og Fritidsudvalget får en årlig orientering om arbejdet.



*Budget for Team Copenhagen:
5,9 mio. kr. årligt*



*Team Copenhagen udgøres
af 4 kernemedarbejdere*

Bilag 2

Københavns Kommunes aktiviteter og tilbud



Københavns Kommunes aktiviteter og tilbud

Københavns Kommune arbejder med at udvikle talent- og eliteidrætten i København via samarbejde med lokale eliteidrætsklubber, specialforbund og uddannelsesinstitutioner.

Kommunens arbejde med talent- og eliteidræt er forankret i Team Copenhagen i fagcenteret Idrætsudvikling i Kultur-, Fritids- og Borgerserviceforvaltningen.

Kommunen udvikler i 2026 en ny strategi og støttekoncept for arbejdet med talent- og eliteområdet gældende fra 2027.

Med forbehold for eventuelle justeringer i regi af det kommende strategiarbejde er kommunens aktiviteter og tilbud er fokuseret på fem hovedområder:

- Økonomisk støtte
- Team Copenhagen Eliteidrætsakademi
- Rådgivning
- Kompetenceudvikling
- Netværk
- Idrætsfesten



Økonomisk støtte

Kultur-, Fritids og Borgerserviceudvalget uddeler økonomisk støtte til talentudviklingsmiljøer efter anbefalinger fra Talent- og Eliterådet.

Støtten er målrettet foreningsbaserede talentudviklingsmiljøer med et elitært resultatperspektiv og -potentiale, der dog ikke kan realiseres uden de respektive specialforbund. Derfor er samarbejde med specialforbund og den indbyrdes rollefordeling mellem forening og forbund af væsentlig betydning.

Kriterierne for økonomisk støtte er samlet i et støttekoncept baseret på Københavns Kommunes strategi for talentudvikling og eliteidræt og fokuserer på de ansøgende foreningers organisation og strategi samt økonomiske ressourcer til at realisere de sportslige målsætninger; det sportslige potentiale og samarbejdet med det respektive specialforbund, facilitetssituationen, trænerressourcer og tilgangen til talentudvikling.



*Der uddeles forventeligt
3,2 mio. kr. årligt i direkte
klubstøtte og til eliteakademiet*

Team Copenhagen Eliteidrætsakademi

Team Copenhagen Eliteidrætsakademi giver talenter på ungdomsuddannelse mulighed for sportslig udvikling gennem morgentræning, netværk og støttefunktioner under deres uddannelse.

For nuværende tilbydes der idrætsspecifik morgentræning indenfor ni sportsgrene og derudover findes der fire tværgående morgentræningstilbud med fokus på fysisk træning for udøvere i de øvrige sportsgrene.

Derudover er der samarbejdsaftaler med otte ungdomsuddannelsesinstitutioner, der sikrer skemafri til to ugentlige morgentræninger og yderligere fleksibilitet for udøverne på ordningen. Såvel morgentræningsmiljøer som uddannelsespartnere ses nedenfor.



Team Copenhagen Eliteidrætsakademi

Aktuelle morgentræningsmiljøer

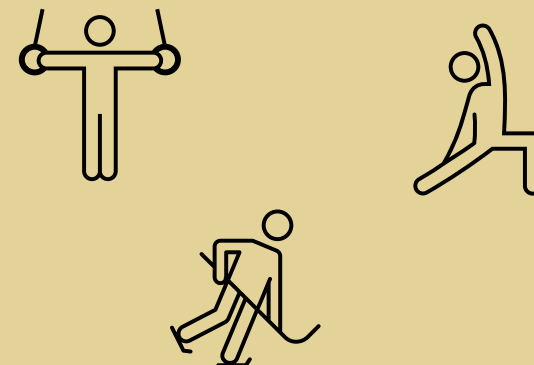
- Atletik
- Badminton
- Basketball
- Bordtennis
- Cykelsport
- Floorball
- Fodbold (hhv. drenge og piger)
- Kunstskøjteløb
- Trampolin & gymnastik

- Tværgående miljøer x 4

Aktuelle uddannelsespartnere

- Gefion Gymnasium
- HF-centret Efterslægten
- KVUC
- Københavns Åbne Gymnasium
- NEXT Vibenshus Gymnasium
- Niels Brock Handelsgymnasium
- Ørestad Gymnasium
- Ø10 (10. klasse)

Rådgivning, kompetenceudvikling og netværk



Team Copenhagen samarbejder med eksperter indenfor sportsernæring, sportsfysioterapi, sportsfysiologi og sportspsykologer, som dels forestår kompetencekurser, primært for udøvere på Team Copenhagen Eliteidrætsakademi og derudover benyttes, når der er brug for særlig hjælp til enkelte udøvere.

Derudover yder Team Copenhagen rådgivning og sparring til både talent- og elitemiljøer samt øvrige kommunale afdelinger og fagforvaltninger ift. talent- og eliteidræt.

Team Copenhagen faciliterer løbende netværk for uddannelsespartnere og morgentrænere på Team Copenhagen Eliteidrætsakademi og arrangerer netværk ad hoc for trænere og ledere - særligt i forbindelse med kompetenceudvikling på tværs af foreninger.

Derudover afholder Team Copenhagen stormøder efter behov mhp. videndeling og udvikling af talent- og eliteområdet på tværs af interessenter.

Idrætsfesten

Idrætsfesten er Københavns Kommunes fejring af de københavnske idrætsudøvere og klubber, der har markeret sig i det forgangne år.

Idrætsfesten er først og fremmest en hyldest til alle årets danmarksmestre og internationale medaljevindere fra københavnske klubber.

På scenen kåres Årets Idrætsforening i København (v. Kultur- og Fritidsborgmesteren), Årets Københavnske Idrætstalent og Årets Københavnske Talentudvikler.



Bilag 3: Prioriterede sportsgrene

Sportsgren: Atletik

Generelt:

Der kan udarbejdes flerårige samarbejdsaftaler med relevante klubber indenfor de prioriterede sportsgrene og det respektive specialforbund – med økonomi rettet mod klubberne. Specialforbundets (også formelle) involvering ses som en nødvendig forudsætning for både at afklare rollefordeling og sikre fælles retning med udgangspunkt i de nationale strategier og Københavns Kommunes strategi for talentudvikling og eliteidræt.

Sideløbende skal muligheden for økonomisk involvering fra Team Danmark afklares.

Derudover er det besluttet, at det teoretiske ophæng for samarbejdsaftalerne bliver hhv.: Forandringsteori og Lokal Talentudvikling i Samspil (LoTaSa).

Specifikt for sportsgrenen:

Med udgangspunkt i Dansk Atletiks High Performance Program og Talentstrategi samt Københavns Kommunes strategi for talentudvikling og eliteidræt afdækkes potentialer og udfordringer i samarbejde med lokale klubber.

Klubber: Sparta, KIF

Umiddelbare formål med og potentialer i samarbejdet:

- Prioritere ressourcer bedst muligt. Særligt Sparta er i vækst som klub, hvilket både lægger pres på faciliteter og giver flere ressourcer. Den optimale brug af ressourcerne ift. langsigtet talent- og ambitiøs eliteudvikling bør understøttes aktivt.
- EKC Øst og Talentcenter Øst er placeret i København. Det giver en naturlig relation til Dansk Atletik, som med fordel kan udnyttes endnu bedre, ikke mindst til at afklare og understøtte rollefordelingen mellem klubber og mellem klubber og forbund.
- Team Copenhagen Eliteidrætsakademi har allerede et stort morgentræningsmiljø for atletik med fokus på både disciplinspecifik og generel fysisk træning. Det er dog en udfordring med tilslutning (især fra ikke-Spartaudøvere) og koordinering.

Sportsgren: Badminton

Generelt:

Der kan udarbejdes flerårige samarbejdsaftaler med relevante klubber indenfor de prioriterede sportsgrene og det respektive specialforbund – med økonomi rettet mod klubberne. Specialforbundets (også formelle) involvering ses som en nødvendig forudsætning for både at afklare rollefordeling og sikre fælles retning med udgangspunkt i de nationale strategier og Københavns Kommunes strategi for talentudvikling og eliteidræt.

Sideløbende skal muligheden for økonomisk involvering fra Team Danmark afklares.

Derudover er det besluttet, at det teoretiske ophæng for samarbejdsaftalerne bliver hhv.: Forandringsteori og Lokal Talentudvikling i Samspil (LoTaSa).

Specifikt for sportsgrenen:

Med udgangspunkt i Badminton Danmarks Talentudviklingsstrategi samt Københavns Kommunes strategi for talentudvikling og eliteidræt afdækkes potentialer og udfordringer i samarbejde med Københavns Badminton Klub.

Umiddelbare formål med og potentialer i samarbejdet:

- Prioritere ressourcer bedst muligt med henblik på fortsat udvikling af det københavnske talentmiljø.
- Afklare og understøtte rollefordelingen mellem klub og forbund, herunder sikre en god sammenhæng med Badminton Danmarks' talentarbejde og specifikt talenttræninger med et naturligt mål om øget københavnsk repræsentation til disse.
- Team Copenhagen Eliteidrætsakademi har allerede et velfungerende og efterspurgt morgentræningsmiljø i badminton, som dog fortsat kan udvikles – evt. med mere fokus på styrketræning.

Sportsgren: Bordtennis

Generelt:

Der kan udarbejdes flerårige samarbejdsaftaler med relevante klubber indenfor de prioriterede sportsgrene og det respektive specialforbund – med økonomi rettet mod klubberne. Specialforbundets (også formelle) involvering ses som en nødvendig forudsætning for både at afklare rollefordeling og sikre fælles retning med udgangspunkt i de nationale strategier og Københavns Kommunes strategi for talentudvikling og eliteidræt.

Sideløbende skal muligheden for økonomisk involvering fra Team Danmark afklares.

Derudover er det besluttet, at det teoretiske ophæng for samarbejdsaftalerne bliver hhv.: Forandringsteori og Lokal Talentudvikling i Samspil (LoTaSa).

Specifikt for sportsgrenen:

Med udgangspunkt i Bordtennis Danmarks overordnede Talent- og elitestrategi og især Elitestrategi for ungdomsspillere samt Københavns Kommunes strategi for talentudvikling og eliteidræt afdækkes potentialer og udfordringer i samarbejde med lokale klubber.

Klubber: CPH Bordtennis (selvstændig overbygning på Brønshøj Bordtennis og Københavns Bordtennis Klub.

Umiddelbare formål med og potentialer i samarbejdet:

- Prioritere ressourcer bedst muligt med henblik på fortsat udvikling af det københavnske talentmiljø.
- Afklare og understøtte rollefordelingen mellem klub(ber) og forbund, herunder sikre en god sammenhæng med Bordtennis Danmarks' Internationale Transitionscenter og talenttræninger med et naturligt mål om københavnsk repræsentation på U15- og især U19-landshold
- Team Copenhagen Eliteidrætsakademi har allerede et velfungerende og efterspurgt morgentræningsmiljø i bordtennis, som dog fortsat kan udvikles – evt. med mere fokus på styrketræning.
- Få flere piger og kvinder til at (fortsætte med at) spille bordtennis på højt niveau.

Sportsgren: Cykling

Generelt:

Der kan udarbejdes flerårige samarbejdsaftaler med relevante klubber indenfor de prioriterede sportsgrene og det respektive specialforbund – med økonomi rettet mod klubberne. Specialforbundets (også formelle) involvering ses som en nødvendig forudsætning for både at afklare rollefordeling og sikre fælles retning med udgangspunkt i de nationale strategier og Københavns Kommunes strategi for talentudvikling og eliteidræt.

Sideløbende skal muligheden for økonomisk involvering fra Team Danmark afklares.

Derudover er det besluttet, at det teoretiske ophæng for samarbejdsaftalerne bliver hhv.: Forandringsteori og Lokal Talentudvikling i Samspil (LoTaSa).

Specifikt for sportsgrenen:

Med udgangspunkt i DCU's talentudviklings- og elitestrategi 2025-2028: 'Vejen Frem' og Københavns Kommunes strategi for talentudvikling og eliteidræt afdækkes såvel tværgående som disciplinspecifikke potentialer og udfordringer i samarbejde med lokale klubber.

Klubber: ABC (landevej), DMK (mtb), CPH BMX (bmx)

Umiddelbare formål med og potentialer i samarbejdet:

- Styrke sammenhængen mellem discipliner, så talentfulde ryttere kan ende der, hvor potentialet er størst, samtidig med at opmærksomheden fra DCU kan optimeres og ressourcer fra Team Copenhagen udnyttes bedst muligt

- Team Copenhagen Eliteidrætsakademi har allerede et velfungerende morgentræningsmiljø for cykelryttere med fokus på fysisk træning. Dette kan udbygges – bl.a. med ryttere på Falkonergården og ved at DCU gør opmærksom på muligheden.

- BMX NETC er placeret i København. Fortsættelse ønskes samtidig med øget udnyttelse af inspirationsfordele derved, fx videndeling, selv om NETC i de øvrige discipliner ikke giver mening.

- Konkurrencen er (endnu) ikke stor i kvindecykling, selv om der allerede nu er gode muligheder for en professionel karriere – især på landevej.

Sportsgren: Fodbold (piger)

Generelt:

Der kan udarbejdes flerårige samarbejdsaftaler med relevante klubber indenfor de prioriterede sportsgrene og det respektive specialforbund – med økonomi rettet mod klubberne. Specialforbundets (også formelle) involvering ses som en nødvendig forudsætning for både at afklare rollefordeling og sikre fælles retning med udgangspunkt i de nationale strategier og Københavns Kommunes strategi for talentudvikling og eliteidræt.

Sideløbende skal muligheden for økonomisk involvering fra Team Danmark afklares.

Derudover er det besluttet, at det teoretiske ophæng for samarbejdsaftalerne bliver hhv.: Forandringsteori og Lokal Talentudvikling i Samspil (LoTaSa).

Specifikt for sportsgrenen:

Med udgangspunkt i Københavns Kommunes strategi for talentudvikling og eliteidræt samt i forlængelse af det eksisterende arbejde med bl.a. pigepartnerskaber i fagcenteret Idrætsudvikling i Kultur- og Fritidsforvaltningen afdækkes mulige potentialer for at understøtte talentudviklingen i fodbold for piger, evt. gennem flerårige samarbejdsaftaler med relevante, lokale klubber og DBU.

Umiddelbare formål med og potentialer i samarbejdet:

- Afdække initiativer, der – på tværs af de københavnske klubber – kan understøtte og få flere til at prioritere talentudviklingen for piger.
- Afklare rollefordeling mellem klubber og DBU – herunder DBU København (dog med opmærksomhed på aldersgrupper).
- Team Copenhagen Eliteidrætsakademi har allerede et morgentræningsmiljø i fodbold for piger, der kan konsolideres yderligere. Hvor længe det giver mening med et (fælles) morgentræningsmiljø afhænger dog af de bedste klubbers evt. prioritering af morgentræning i eget, klubspecifikt regi.

Sportsgren: Skydning (flugtskydning)

Generelt:

Der kan udarbejdes flerårige samarbejdsaftaler med relevante klubber indenfor de prioriterede sportsgrene og det respektive specialforbund – med økonomi rettet mod klubberne. Specialforbundets (også formelle) involvering ses som en nødvendig forudsætning for både at afklare rollefordeling og sikre fælles retning med udgangspunkt i de nationale strategier og Københavns Kommunes strategi for talentudvikling og eliteidræt.

Sideløbende skal muligheden for økonomisk involvering fra Team Danmark afklares.

Derudover er det besluttet, at det teoretiske ophæng for samarbejdsaftalerne bliver hhv.: Forandringsteori og Lokal Talentudvikling i Samspil (LoTaSa).

Specifikt for sportsgrenen:

Med udgangspunkt i Skydesport Danmarks sportslige strategi og Københavns Kommunes strategi for talentudvikling og eliteidræt afdækkes potentialer og udfordringer i samarbejde med Københavns Flugtskytte Klub.

Umiddelbare formål med og potentialer i samarbejdet:

- Afklare og understøtte rollefordelingen mellem klub og forbund i UC København med særligt fokus på olympiske discipliner.
- KFK har en lang tradition for flugtskydning og adgang til gode faciliteter, men talentudviklingen kan løftes gennem en mere systematisk og strukturel tilgang.
- KFK er valgt som placering for UC København og har det primære ejerskab for den daglige forankring og gennemførelse af indsatserne. Forbundet er medansvarligt gennem strategisk prioritering af ressourcer, faglig støtte og opmærksomhed. Samarbejdet vil have fokus på i fællesskab at identificere og realisere relevante udviklingstiltag, herunder kompetenceudvikling af trænere og basal talentudvikling af skytter.

Sportsgren: Svømning

Generelt:

Der kan udarbejdes flerårige samarbejdsaftaler med relevante klubber indenfor de prioriterede sportsgrene og det respektive specialforbund – med økonomi rettet mod klubberne. Specialforbundets (også formelle) involvering ses som en nødvendig forudsætning for både at afklare rollefordeling og sikre fælles retning med udgangspunkt i de nationale strategier og Københavns Kommunes strategi for talentudvikling og eliteidræt.

Sideløbende skal muligheden for økonomisk involvering fra Team Danmark afklares.

Derudover er det besluttet, at det teoretiske ophæng for samarbejdsaftalerne bliver hhv.: Forandringsteori og Lokal Talentudvikling i Samspil (LoTaSa).

Specifikt for sportsgrenen:

Med udgangspunkt i SvømDanmarks sportslige strategi 'Fra viden til medaljer: En fælles indsats' og Københavns Kommunes strategi for talentudvikling og eliteidræt afdækkes potentialer og udfordringer i samarbejde med lokale klubber.

Klubber: HSK, MK31

Umiddelbare formål med og potentialer i samarbejdet:

- Afklare rollefordeling mellem klubber og understøtte rollefordelingen mellem klubber og forbund, herunder i relation til NTC – alt sammen for at styrke såvel lokal talentudvikling som dansk svømnings internationale resultatpotentialer på seniorniveau.
- NTC er placeret på Bellahøj Svømmestadion, hvor også de københavnske klubbers største talenter træner dagligt. Det giver en naturlig relation til SvømDanmark, som kan og bør styrkes også strategisk til fordel for dansk elitesvømning.
- Bedre videndeling og koordinering af indsatser mellem klubber og forbund ud fra den erkendelse, at samarbejde er nødvendigt, hvis dansk svømning skal præstere på højeste internationale niveau.

Sportsgren: Taekwondo

Generelt:

Der kan udarbejdes flerårige samarbejdsaftaler med relevante klubber indenfor de prioriterede sportsgrene og det respektive specialforbund – med økonomi rettet mod klubberne. Specialforbundets (også formelle) involvering ses som en nødvendig forudsætning for både at afklare rollefordeling og sikre fælles retning med udgangspunkt i de nationale strategier og Københavns Kommunes strategi for talentudvikling og eliteidræt.

Sideløbende skal muligheden for økonomisk involvering fra Team Danmark afklares.

Derudover er det besluttet, at det teoretiske ophæng for samarbejdsaftalerne bliver hhv.: Forandringsteori og Lokal Talentudvikling i Samspil (LoTaSa).

Specifikt for sportsgrenen:

Med udgangspunkt i Dansk Taekwondo Forbunds Talent- og elitestrategi (*ingen opdateret version tilgængelig på hjemmesiden*) og Københavns Kommunes strategi for talentudvikling og eliteidræt afdækkes potentialer og udfordringer i samarbejde med de københavnske klubber.

Klubber: Nørrebro Taekwondo Klub, Copenhagen City Taekwondo

Umiddelbare formål med og potentialer i samarbejdet:

- Prioritere ressourcer bedst muligt med henblik på fortsat udvikling af det københavnske talentmiljø – primært igennem Udviklingscenter København.
- Styrke Udviklingscenter København, herunder både i relation til forbundets landsholdsarbejde og mht. videndeling og samarbejde mellem de københavnske klubber.
- Team Copenhagen Eliteidrætsakademi har allerede et velfungerende tværgående morgentræningsmiljø, som varetages af Nørrebro Taekwondo Klub, som fortsat kan udvikles under hensyntagen til den samlede udvikling af morgentræningsmiljøer.

Sportsgren: Triatlon

Generelt:

Der kan udarbejdes flerårige samarbejdsaftaler med relevante klubber indenfor de prioriterede sportsgrene og det respektive specialforbund – med økonomi rettet mod klubberne. Specialforbundets (også formelle) involvering ses som en nødvendig forudsætning for både at afklare rollefordeling og sikre fælles retning med udgangspunkt i de nationale strategier og Københavns Kommunes strategi for talentudvikling og eliteidræt.

Sideløbende skal muligheden for økonomisk involvering fra Team Danmark afklares.

Derudover er det besluttet, at det teoretiske ophæng for samarbejdsaftalerne bliver hhv.: Forandringsteori og Lokal Talentudvikling i Samspil (LoTaSa).

Specifikt for sportsgrenen:

Med udgangspunkt i Triatlon Danmarks langsigtede Talent- og Elitestrategi samt Københavns Kommunes strategi for talentudvikling og eliteidræt afdækkes potentialer og udfordringer i samarbejde med KTK86.

Umiddelbare formål med og potentialer i samarbejdet:

- Styrke samarbejdet mellem klub(ber) og forbund – særligt gennem KTK86's rolle som Regionalt Elitecenter, hvilket giver en naturlig relation til Triatlon Danmark, som samtidig kan udbygges.
- KTK86 har allerede et velfungerende træningsmiljø for især voksenatleter. Muligheden for i højere grad at rekruttere og inkludere ungdomstriatleter skal afklares og potentielt realiseres.
- De bedste triatleter har svømmetræning på Bellahøj Svømmestadion. Det indikerer et samarbejdspotentialer med svømmeklubber og -forbund, som med fordel kan udvikles på såvel lokalt som nationalt niveau.

Fælles indsatsområder

Generel tilgang:

De fælles indsatsområder for Københavns Kommune og Team Danmark er valgt ud fra potentialet for at løfte den københavnske talentudvikling og eliteidræt og især ift. Københavns rolle som aftager-/tilflytterby for aldersgrupper, hvor landsholdsudtagelser og muligheden for godkendelse som Team Danmark-atlet sker.

Arbejdet med indsatsområderne sker derfor som samarbejde parterne imellem og med opfølgning som et fælles anliggende i aftaleperioden.

Indsatsområde 1: Videregående uddannelser

Københavns Universitet er med næsten 40.000 studerende Danmarks største videregående uddannelsesinstitution. 34 OL-medaljer er vundet af tidligere studerende fordelt på 21 alumener.

Københavns Universitet har med ordningen "KU Professionals" etableret en struktur, der understøtter aktive elitesportsudøvere på højeste nationale eller internationale niveau i at balancere en tilværelse, hvor det både er muligt at være studerende og atlet på samme tid.

Københavns Kommune vil i samarbejde med Team Danmark og Københavns Universitet

- 1) Holde løbende møder om samarbejdsmuligheder, herunder koordineret indgang, viden om talent- og elitemiljøer mv.
- 2) Hjælpe med at synliggøre og øge kendskabet til ordningen overfor idrætstalenter, trænere, forældre, klubber mv.
- 3) Arbejde for at der kan etableres en fuldtidsstilling på indsatsen på KU fx gennem fælles finansiering, eksterne midler mv.

Københavns Kommune vil derudover afsøge muligheden for at etablere dialog og samarbejder med andre videregående uddannelser i aftaleperioden.

Indsatsområde 2: Tværkommunalt samarbejde

Som studieby og hovedstad oplever København en naturlig tilflytning af atleter, der har afsluttet ungdomsuddannelse og samtidig overgår fra ungdoms- til senioratlet. Få atleter etablerer sig allerede på det tidspunkt på landshold med adgang til Team Danmarks

ekspertnetværk og generel hjælp ift. fortsat udvikling. For flertallet af atleter tager det længere tid at begå sig på seniorniveau, og overgangen bliver dermed vanskeligere. Det er derfor vigtigt for dansk eliteidræt, at der fokuseres bredere end på allerede landsholdsaktuelle og/eller Team Danmark-støttede atleter i overgangen fra ungdom til senior.

Her kan Københavns Kommune i samarbejde med Team Danmark – og i dialog med landets øvrige studie-/tilflytterbyer – spille en væsentlig rolle. Både ved at arbejde for fleksibilitet på videregående uddannelser og ved – gennem en systematisk dialog med specialforbundene (og de elitekommuner, atleterne flytter fra) – at kunne understøtte fx transitionen fra ungdoms- til senioratlet for tilflyttere til København.

Derudover er det indenfor mange sportsgrene oplagt ikke at lade talentudviklingsmiljøer være defineret af kommunegrænser. Gennem samarbejde med og involvering fra specialforbund vil der i aftaleperioden blive arbejdet for at etablere træningsmiljøer på tværs af kommunegrænser i de sportsgrene, hvor det findes værdifuldt.

Indsatsområde 3: Faciliteter (Særligt fokus på styrketræningsfaciliteter)

Styrketræningsfaciliteter spiller en afgørende rolle i talent- og elitemiljøer ift. fysisk udvikling, skadesforebyggelse og præstationsforbedring og netop styrketræningen bliver af flere specialforbund peget på som et område, hvor lokal talentudvikling generelt har et stort udviklingspotentiale.

Samtidig vil det være af stor betydning for kvaliteten og muligheden for videreudvikling af morgentræningsmiljøerne på Team Copenhagen Eliteidrætsakademi.

En god bydækkende infrastruktur, der giver udøvere adgang til tidssvarende styrketræningsfaciliteter og kompetent rådgivning indenfor området vil gavne de københavnske talent- og elitemiljøer generelt og vil derfor være en prioritet i aftaleperioden.

Derudover vil kommunens medarbejdere inden for talent- og eliteområdet (Team Copenhagen) bidrage i relevante inddragelsesprocesser og faglige følgegrupper ifm. etableringen af kommunale idrætsfaciliteter og i evt. samarbejder med andre hovedstadskommuner om specialfaciliteter.

Indsatsområde 4: Parasport

Parasport er valgt som indsatsområde - og ikke som prioriteret sportsgren - da Københavns Kommune vurderer, at potentialet er størst ved at integrere indsatserne i udviklingen af de respektive prioriterede almensportsgrene. Det kræver samarbejde mellem Parasport Danmark, de respektive almenspecialforbund og lokale samarbejdsklubber indenfor en given almensportsgren.

Organiseringen og herunder Parasport Danmarks rolle gør, at det samarbejde er uvant, da paraatleter, selv om de i visse sportsgrene har en tilknytning til lokale klubber, ikke hører direkte under de respektive specialforbund.

Københavns Kommune vil i aftaleperioden fokusere specifikt på adgang til faciliteter for paraatleter.

En anden kerneaktivitet vil være at facilitere dialog mellem parterne, hvor Parasport Danmark vil deltage i møder angående flerårige samarbejdsaftaler med klubber og forbund indenfor almensporten. Her er fokus på at afklare samarbejdspotentialer, rollefordeling og sikre mest effektiv anvendelse af tilgængelige ressourcer.

Team Danmarks parasport-sportsmanager spiller en central rolle i denne sammenhæng og vil være en vital del af processen for at sikre en optimal integration af parasport i almensportens talent- og elitearbejde.