

Idræts sociale indsatser for voksne i KFF

Årsrapport 2025



Formål

Årsrapporten giver et overblik over forvaltningens arbejde med idrætssociale indsatser for voksne.

Formålet på tværs af indsatserne er at skabe adgang til positive fællesskaber for udsatte voksne og bruge kultur- og fritidslivet som løftestang til bedre trivsel for borgere med komplekse problemstillinger.

Størstedelen af indsatserne har været i gang siden 2023. Finansieringen af indsatserne udløber med udgangen af 2026.

Læsevejledning

Først gives en generel introduktion til området og udfordringsbilledet samt tværgående resultater fra indsatserne.

Herefter præsenteres centrale resultater og data fra året på de enkelte indsatser.

Kultur-, Fritids- og Borgerserviceforvaltningens idrætssociale indsatser for voksne er:

- **Inklusion af udsatte voksne i positive idrætsfællesskaber** - side 8
- **Fælles om Fodbold** - side 11
- **Helhedsorienteret Familieindsats (HFI)** - side 14
- **Flerstrengt indsats for ledige i Tingbjerg (FILT)** - side 17





Oversigt over den mest relevante baggrundsviden - udfordringsbilledet

Kompleks målgruppe

- Udsatte voksne lever ofte med en kombination af udfordringer såsom ledighed, misbrug, dårligt fysisk og mentalt helbred, sproglige udfordringer, manglende netværk og dårlig økonomi, hvilket gør deres udsathed kompleks.
- Målgruppen er underrepræsenterede i kultur- og idrætslivets fællesskaber, ligesom de har en dårligere fysisk og mental sundhedstilstand end gennemsnittet.
- Målgruppen har ofte særlige fysiske, psykiske og tidsmæssige behov, der kræver fleksible og tilpassede rammer og hjælp til at opsøge relevante tilbud.

Inaktive voksne vil gerne være aktive

- Sundhedsprofilen for Region Hovedstaden fra 2025 viser, at 75 pct. af de inaktive voksne i hovedstaden ønsker at blive mere aktive. Af disse angiver næsten halvdelen (47 pct.), at de ønsker hjælp til at komme i gang.
- Samtidig viser undersøgelser, at kultur- og fritidslivet kan være en platform for individuelle udviklingsrejser – en øvebane for sociale kompetencer, evnen til at tage ansvar for eget liv og for at styrke fysisk, mental og social trivsel.



Manglende stabilitet, kortlægning og koordinering på tværs

- Der er mange projektbaserede indsatser for målgruppen på tværs af fagområder. Det kræver koordination, videndeling og kortlægning på tværs.
- Undersøgelser af kommunale støtteordninger peger på, at deltagelsen øges markant, når økonomisk støtte kombineres med tværsektorielt samarbejde og hjælp til brobygning.

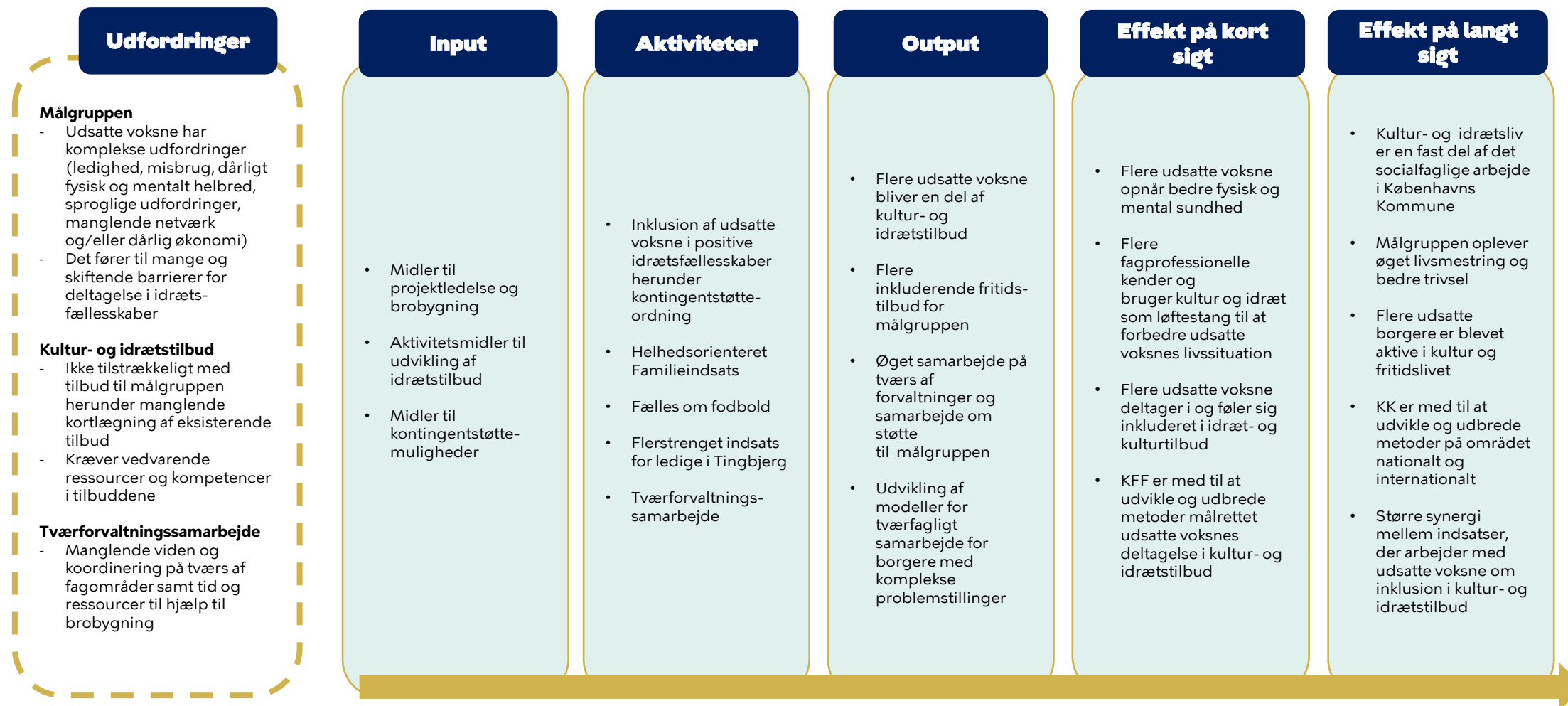


Tilpasning til målgruppens behov er afgørende

- Målrettede idrætsstilbud formår at tiltrække socialt udsatte borgere, der ikke naturligt deltager i almindelige foreningsaktiviteter på grund af økonomiske, sociale eller psykologiske barrierer.
- Tilbuddene har fokus på fleksibilitet, tydelig og empatisk kommunikation samt lav tærskel for deltagelse.



Forandringsteori for de idrætssociale indsatser for udsatte voksne



Oversigt over de vigtigste resultater og erfaringer i 2025



Brobygning

Håndholdte forløb, hvor KFF yder støtte til at finde det rette tilbud samt hjælp med tilmelding og kontingentsstøtte, har vist sig afgørende på tværs af de fire indsatser.

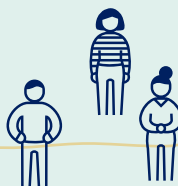
I alt har 366 borgere fået hjælp til brobygning inkl. økonomisk støtte.

Samlet set har de idrætssociale indsatser for udsatte voksne berørt 529 borgere i 2025 og starten af 2026.

Særlige tilbud målrettet udsatte voksne

Samarbejde med kultur- og idrætsforeninger og andre civilsamfundsaktører er afgørende for at skabe relevante og tilpassede tilbud til målgruppen.

KFF har i 2025 understøttet 13 civilsamfundsaktører*, der har igangsat og afviklet idrætsaktiviteter for målgruppen.



Økonomisk støtte er afgørende

Økonomisk støtte er afgørende for, at udsatte voksne med lav socioøkonomisk status kan inkluderes og fastholdes i kultur- og fritidslivet.

KFF har i 2025 etableret en kontingentsstøtteordning for voksne som en af de første kommuner i landet. Kommunen har givet kontingentsstøtte til 131 voksne i 2025 og starten af 2026**.

På tværs af forvaltninger

Et tæt samarbejde med – og tydelig synlighed over for – øvrige forvaltninger og andre aktører i berøring med målgruppen er afgørende for at få kontakt til og motivere udsatte voksne til deltagelse i kultur- og fritidsaktiviteter.

KFF samarbejder tværfagligt med BIF, SUF og SOF i alle fire indsatser og forvaltningen er med i udviklingen af modeller og metoder for det tværfaglige arbejde.



- * Flere af de 13 tilbud er udviklet på tværs af indsatserne for udsatte voksne.
- **Data er fra september 2025 til marts 2026.

Hvor i byen foregår indsatserne?

- Inklusion af udsatte voksne i positive idrætsfællesskaber herunder kontingentstøtteordning
- Fælles om Fodbold
- Helhedsorienteret Familieindsats (HFI)
- Flerstrengt indsats for ledige i Tingbjerg (FILT)



Indsatserne fungerer som udgangspunkt uafhængig af hinanden, men der er fokus på at styrke sammenhængen og koblingen mellem indsatserne.

Tværgående udfordringer og potentialer

Udfordring 1

Kompleks målgruppe

Målgrupper med komplekse udfordringer har behov for:

- 1) Håndholdt hjælp til at finde det rette tilbud, blive indmeldt og i nogle tilfælde fulgt til aktiviteten
- 2) Økonomisk støtte til kontingent og udstyr
- 3) Fleksible tilbud med lav tærskel for deltagelse – vilkår som ikke altid imødekommes i det frivillige kultur- og foreningsliv



Potentialer

- Brobygningsindsats og målrettet, håndholdt hjælp til at komme i gang.
- Det er fortsat nødvendigt med en kontingentstøtteordning målrettet udsatte voksne.
- Samarbejde med nye kultur- og idrætstilbud om udvikling og oprettelse af skræddersyede tilbud for målgruppen.

Udfordring 2

Behov for flere og varige kultur- og idrætstilbud

Området er præget af projektbaserede indsatser, hvilket kan skabe ustabilitet i tilbuddene.

Eksisterende tilbud mangler viden og ressourcer til inklusion af målgruppen.



Potentialer

- Med afsæt i KFFs erfaringer fra børneområdet: Etablering af flerårige partnerskaber med aktører, som har erfaring med at inkludere målgruppen for at sikre rummelige, stærke og kontinuerlige tilbud.
- Opkvalificering og støtte til eksisterende kultur- og idrætstilbud, der kan og vil inkludere målgruppen.

Udfordring 3

Mangel på tværfagligt samarbejde og koordinering

Der mangler overblik og koordinering mellem aktører, om arbejder med inklusion af udsatte voksnes deltagelse i kultur- og idrætstilbud.

Faggrupper i kontakt med målgruppen mangler viden om kultur- og fritidslivets potentialer.



Potentialer

- Øget samarbejde med øvrige forvaltninger og aktører på området for at styrket koordinering og videndeling på tværs.
- Udbredelse af idræt som løftestang til trivsel og sundhed i andre forvaltninger

Inklusion af udsatte voksne i positive idrætsfællesskaber

Hvad går indsatsen ud på?

Indsatsen er et toårigt pilotprojekt målrettet udsatte voksne (+30). Projektets formål er at teste, hvilke metoder der virker ift. at introducere og inkludere målgruppen i positive idrætsfællesskaber.

I projektet indgår en kontingentstøtteordning målrettet økonomisk trængte voksne (+25 år) samt en brobygningsindsats, hvor udsatte voksne kan få vejledning om relevante idræts tilbud og blive støttet i at komme godt i gang. Derudover udvikler og understøtter projektet en række tiltag hos idrætsaktører (foreninger og private), der tilbyder rummelige idrætsfællesskaber målrettet voksne i udsatte positioner.

Indsatsen er bevilliget af KFU's disponible midler i perioden 2025 til 2026 som en del af Idrætsplanen. Der er afsat 1,16 mio. kr. årligt.



Kvantitative resultater i 2025 og 2026

Måltal : Projektet skal være i berøring med i alt **175** udsatte voksne i 2025 og 2026

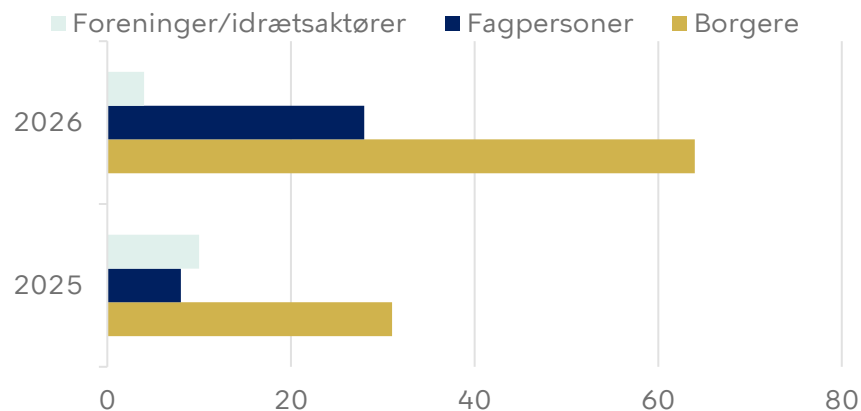
Status pr. marts 2026: Projektet har i alt været i berøring med **227** udsatte voksne

Kontingentsupporte og brobygning

Med projektet er der etableret en kontingentsupporteordning for borgere over 25 år, som befinder sig i en udsat position og samtidig er økonomisk trængte.

Der ydes økonomisk støtte til idræts tilbud i regi af både foreninger og private aktører. Ordningen giver op til 1.500 kr. i tilskud til kontingent/medlemskab og udstyr pr. ansøger om året. Kontingentsupporteordningen udgør 150.000 kr. årligt.

Ansøgninger fordelt på borgere, fagpersoner og foreninger*



- *Kontingentsupporteordningen for voksne åbnede for ansøgning den 1. september 2025.
- *Borgere i målgruppen kan søge via kk.dk, ligesom fagpersoner (f.eks. fra SUF, SOF og BIF) og foreninger kan udfylde ansøgningsskemaet på vegne af borgere, der opfylder ordningens kriterier.

Markant stigning i ansøgere til kontingentsupporteordningen

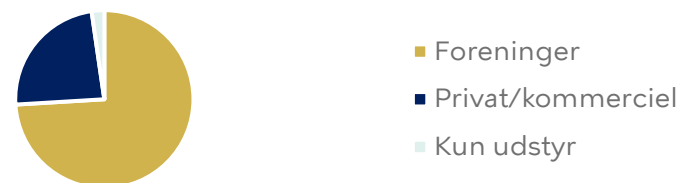
Ansøgninger til økonomisk støtte er stigende i takt med ordningens udbredelse, og erfaringer viser at ansøgningerne særligt kommer fra borgerne selv samt fra fagpersoner i kontakt med målgruppen.

Fra september 2025 til marts 2026 er der modtaget 145 ansøgninger, hvoraf **131** voksne har modtaget støtte. Midlerne fordeler sig således:

→ 2025 (september - december): **44.000** kr. fordelt på **41** borgere

→ 2026 (januar-marts): **74.000** kr. fordelt på **90** borgere

Ansøgninger fordelt på foreninger og private/kommercielle aktører



De fleste ansøgninger om kontingentsupporte inkluderer håndholdt vejledning til at finde passende idræts tilbud samt kontakt til foreninger og andre aktører ved indmeldelse og betaling.

Udover de borgere, som har fået vejledning og støtte via kontingentsupporteordningen, har **22** udsatte voksne henvendt sig med ønske om vejledning til kultur- og fritidslivet i København.

Etablering af særlige idræts tilbud

Projektet har i samarbejde med foreninger og private aktører udviklet og understøttet fem rummelige idræts tilbud, der er målrettet udsatte voksne. I tilbuddene har der været kontakt til **74** borgere, som har deltaget i aktiviteten én eller flere gange.

- Den økonomiske støtte til medlemskab, kontingent og udstyr uddeles løbende for 2026, derfor er 2026 tallet et øjeblikbillede for medio marts.

Kvalitative resultater i 2025 og 2026

Andre forvaltninger indtænker KFFs tilbud i arbejdet med målgruppen

Tæt forvaltningssamarbejde er afgørende i forhold til dels at få kontakt til udsatte voksne og dels at synliggøre idrættens potentiale i socialt arbejde. Derfor er der etableret kontakt med faggrupper i SOF, BIF og SUF, der arbejder tæt på målgruppen, så idræt – herunder KFFs tilbud – i stigende grad indtænkes som løftestang til bedre trivsel.

Kontingentsupport og brobygning er afgørende

Økonomisk støtte er afgørende, da mange voksne i målgruppen har dårlig økonomi og derfor ikke har mulighed for at prioritere deltagelse i idrætsfællesskaber. Både målgruppen og fagpersoner giver udtryk for, at håndholdte forløb, hvor KFF yder støtte til at finde det rette tilbud samt hjælp med tilmelding og kontingentsupport, har stor betydning.

Udvikling af idræts tilbud skaber værdi for borgere og idrætsaktører

Projektet samarbejder med foreninger og aktører om at udvikle og understøtte trygge idræts tilbud til udsatte voksne, hvor specialiserede kompetencer og dedikeret tid er afgørende for fastholdelse af målgruppen. Erfaringerne viser, at disse rummelige tilbud tiltrækker nye målgrupper, styrker borgernes sociale netværk og fremmer fællesskab i nærområdet mellem borgere og idrætsaktører.

“Jeres tilbud er en god mulighed for at hjælpe udsatte borgere godt i gang med sportsaktiviteter og potentielt komme ud af isolation”.

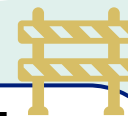
Fagperson

“Støtten har givet mig mulighed for at træne på et rigtig godt hold, jeg ellers havde afskrevet. Jeg har mistet min pension og ville ikke kunne være deltaget på holdet, hvis ikke jeg fik et tilskud”.

Borger

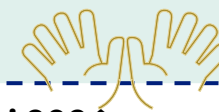
“Vi har fået nye relationer og oplever større respekt omkring vores område. Vi har faktisk oplevet, at nogle af dem, som tidligere hang ude på pladsen og kunne skabe lidt utryghed, i stedet er begyndt at komme indenfor”.

Forening



Udfordringer 2025

- KKF har ikke direkte kontakt med voksne i målgruppen, hvilket har gjort rekruttering udfordrende.
- Kontingentsupportordningen for voksne er meget håndholdt, da hver ansøgning indebærer kontakt til borger og idræts tilbud og evt. fagperson. Dette skaber værdi for den enkelte borger men er også ressourcetungt.



Fokus i 2026

- Øget samarbejde og tilstedeværelse hos fagpersoner i kontakt med målgruppen, kan sikre større fokus på potentialer ved idrætten og hvilke muligheder der findes for målgruppen.
- Fokus på at optimere arbejdsgangen i kontingentsupportordningen samt at integrere denne og brobygningsindsatsen i et eksisterende fagsystem.

Fælles om Fodbold

Hvad går indsatsen ud på?

Fælles om Fodbold er en indsats, der skaber adgang til positive fællesskaber i lokale fodboldklubber for voksne i udsatte positioner.

Målgruppen er voksne (+18 år) i udsatte positioner. Det drejer sig typisk om mennesker ramt af psykisk sårbarhed, misbrug og/eller hjemløshed. Indsatsen bygger bro mellem sociale tilbud og fodboldklubber og skaber fleksible, gratis og rummelige træningstilbud, hvor alle kan være med uanset niveau og livssituation.

Indsatsen er et samarbejde mellem NGO'en OMBOLD, Socialforvaltningen, Kultur-, Fritids- og Borgerserviceforvaltningen, fodboldklubber og sociale tilbud.

KFF har ansvar for at rekruttere og understøtte fodboldklubberne i at udvikle rummelige træningsmiljøer, hvor udsatte borgere kan deltage som spillere på egne præmisser, som spillere på ordinære hold og/eller som frivillige i klubben. Derudover sikres økonomiske rammer for fodboldklubberne og samarbejde om metode- og vidensudvikling.

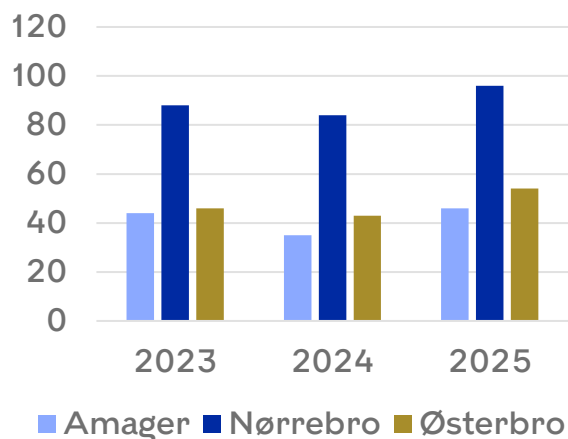


Kvantitative resultater i 2025

Antal unikke borgere, der har deltaget i træning

I 2025 har **196 borgere*** i udsatte positioner deltaget i træning i regi af Fælles om Fodbold. Der har været afviklet fem ugentlige træninger i tre forskellige bydele.

Fodboldklubberne har også arbejdet målrettet med andre fællesskabende aktiviteter, der styrker relationer, tilknytning og oplevelsen af at være en del af et klubfællesskab f.eks. fællesspisninger, bankoaftener, stadionbesøg og juleafslutninger.



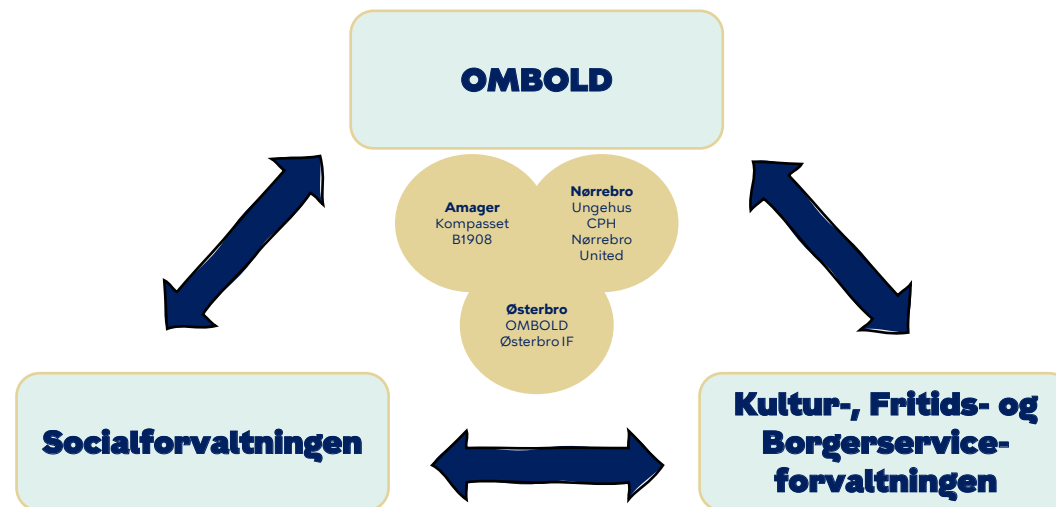
*Målsætningen for 2025 var 120 borgere.

Brobygning til andre fællesskaber

Der er arbejdet med forskellige strategier for at bygge bro til andre fællesskaber i og omkring fodboldklubberne.

18 spillere er blevet introduceret til ordinære hold i klubberne eller andre fodboldklubber i nærområdet, mens **9 spillere** blevet introduceret til frivillige opgaver.

Styrket samarbejde på tværs af kommune og civilsamfund



Kvalitative resultater i 2025

1 Øget trivsel hos borgerne

Indsatsen styrker borgernes trivsel, og flere oplever spirende venskaber, mindre ensomhed og en stærkere tilknytning til fællesskaber. For mange giver de ugentlige træninger struktur i hverdagen og 'noget at glæde sig til'.

2 Civilsamfundsdeltagelse som en aktiv del af det socialfaglige arbejde

Samarbejdet mellem sociale tilbud og fodboldklubber kræver organisatorisk prioritering, socialfaglig tilstedeværelse og en aktiv brobyggerrolle fra de sociale tilbud, der har den daglige kontakt med borgerne. Deltagelse i forenings- og civilsamfundsfællesskaber skal prioriteres som en aktiv og værdifuld del af den socialfaglige kerneopgave.

3 Meningsfulde fællesskaber for udsatte voksne kræver ressourcer og prioritering i fodboldklubberne

Indsatsen viser, at fodboldklubber kan spille en central rolle i at skabe meningsfulde fællesskaber for udsatte voksne, men indsatsen kræver kontinuerlige ressourcer i klubberne og stiller krav til organisering, klubkultur og ledelsesmæssig opbakning og forankring.

4 Trænere med relationelle og inkluderende kompetencer

Ud over fodboldfagligheden kræver trænerrollen relationskompetencer, fleksibilitet og pædagogisk forståelse. Træneren skal skabe trygge rammer, rumme store forskelle i niveau og motivation og håndtere uforudsigeligt fremmøde uden at miste fællesskabets sammenhængskraft.

5 Flexibilitet - i træninger og klubkultur

Arbejdet med udsatte voksne kræver en klubkultur, hvor deltagelse, relationer og fællesskab vægtes højere end præstation og kontinuitet. Der vil være perioder med lavt fremmøde, manglende overskud eller behov for pauser. Klubber, der formår at rumme dette, skaber tryghed og langvarig tilknytning.

79% angiver, at de i højere grad føler sig som en del af et fællesskab

68% oplever, at de føler sig mindre alene

63% angiver, at de har fået mere overskud til at klare hverdagens gøremål

58% oplever øget overskud til at starte job eller søge uddannelse.

Spillerundersøgelse, 2025*

Udfordringer i 2025

- Tydelig rolle- og ansvarsdeling mellem klubber og sociale tilbud for at gøre indsatsen bliver mindre personbåren og sårbar.
- Sårbare overgange - brobygning lykkedes, når der tages udgangspunkt i borgerens (skiftende) parathed og motivation.
- Fælles forståelse for kulturelle og organisatoriske forskelle.

Fokus i 2026

- Styrke rolle- og ansvarsdelingen med fokus på overgange og understøttelse af borgernes skiftende livssituationer- og vilkår
- Fokus på civilsamfundsdeltagelse som aktiv del af det socialfaglige arbejde
- Fortsætte kapacitetsopbygning af klubberne til at rumme og inkludere målgruppen i klubkultur og øvrige fællesskaber

*I 2025 er der gennemført en spillerundersøgelse, dog med et begrænset datagrundlag, da der i alt kun er modtaget 19 besvarelser. Resultaterne giver derfor primært en indikation af udviklingstendenser blandt de spillere, der har besvaret undersøgelsen.

Helhedsorienteret Familieindsats (HFI)

Hvad går indsatsen ud på?

HFI er en tværforvaltningsindsats mellem SOF, BIF, BUF, SUF og KFF. Formålet er at udvikle en københavnermodel for tværfagligt samarbejde om særligt udsatte familier bosat på Nørrebro og Bispebjerg. Målgruppen har komplekse problemstillinger og sager i mere end en forvaltning. Der indgår kontinuerligt 35 familier i HFI, hvorfor nye familier løbende kommer med i indsatsen, i takt med at andre familier afsluttes.

KFF indgår i indsatsen med 1 mio. kr. årligt. Indsatsen er finansieret via budgetpakken for udsatte boligområder i perioden 2023-2026. Potentiale for forlængelse drøftes særskilt i direktørkreds og Borgmesterforum vedr. udsatte boligområder i løbet af foråret 2026.

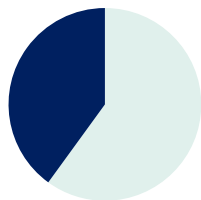
KFFs rolle er at introducere, brobygge og inkludere familierne i kultur- og idrætslivets positive fællesskaber samt til diverse motions- og kulturtilbud med udgangspunkt i familiernes individuelle behov.





Kvantitative resultater

KFF har været involveret i 32 af 48 opstartede familier i HFI*



- KFF har varetaget **60 brobygningsforløb***, med fokus på afklaring og hjælp i forhold til kultur- og fritidslivet til børn og voksne i familierne. Ud af dem er **33 børn** brobygget til en fritidsaktivitet (primært i folkeoplysende foreninger) og **12 voksne** er hjulpet over i en fritidsaktivitet (primært i private tilbud som fx fitnesscentre).
- **24 børn og 7 voksne er fastholdt** i aktiviteten ved udgangen af 2025.

* HFI har været i gang siden 2023, og brobygningsforløbene kan have været opstartet i hele projektperioden.

KFF indsamler løbende kvalitative og kvantitative data fra brobygningsarbejdet i familierne.

Samlet evaluering af HFI: Styrket tværfagligt samarbejde og øget deltagelse i kultur- og fritidsaktiviteter

I den samlede evaluering af HFI fremgår det, at både børn og forældre deltager markant mere i fritids- og sociale aktiviteter ved afslutning af HFI-forløbet.

- Børn: 78 % deltager regelmæssigt i fritidsaktiviteter ved afslutning (mod lavere deltagelse ved opstart).
- Voksne: 70 % har øget deltagelse i sociale eller kulturelle aktiviteter, fx foreninger.

Evalueringen fremhæver tre markante progressioner i familierne:

- Reduktion i alvorlige belastninger hos børn og unge
- Forældre står stærkere i deres rolle
- Øget deltagelse i fritidslivsaktiviteter

91 % af rådgiverne siger, at de er enige eller meget enige i, at HFI har bidraget til en større forståelse af familiens liv på tværs af job, uddannelse, fritidsliv, sundhed, børns trivsel mv.

Data til HFI evalueringen er indsamlet i perioden 2023-2025 og består både af kvalitative og kvantitative data. Evalueringen er udarbejdet af Socialforvaltningen.



Kvalitative resultater i 2025

Deltagelse i kultur- og fritidsaktiviteter øger trivlsen i familierne

En kvalitativ undersøgelse blandt familierne viser, at deltagelse i fritidsaktiviteter øger trivlsen på tværs af børn og voksne. KFF har arbejdet med tre hovedspor i HFI, som har ført til øget deltagelse i kultur- og fritidsaktiviteter blandt særligt udsatte familier.

1 Tæt samarbejde med fritidstilbud



Opkvalificering og tæt samarbejde med udvalgte aktører har ført til trygge overgange til kultur- og idrætstilbud, bedre modtagelse i foreningerne og øget fastholdelse af familierne i aktiviteter.

2 Behovsorienterede brobygningsforløb



KFF har ansat socialfaglige brobyggere, som arbejder håndholdt og fleksibel i familierne. Indsatsen har ført til gradvis opbygning af tillid, struktur i hverdagen, foreningsforberedelse og større selvstændighed i deltagelse i kultur- og idrætstilbud hos familierne.

3 Koordinering og samarbejde med fagprofessionelle



Fagpersoner i øvrige forvaltninger integrerer kultur- og fritidslivet i vejledningen til familierne og hjælper med at identificere motivation og behov. Det tværfaglige samarbejde fører til koordinerede forløb og bedre match mellem familiernes individuelle behov og fritidstilbud.

"Træningen har været med til at skabe og opretholde struktur i min hverdag. Jeg bygger ligesom resten af min dag op om træningen. Det er fundamentet til at jeg har fået blod på tanden til at tage på uddannelse - og har gjort at jeg kan komme ned i kroppen og ud ad hovedet." Far i HFI

"Børnene bliver mere trætte på en sund måde - de kan bedre sove, de er stille og rolige derhjemme. Selvfølgelig bliver de også bedre til fodbold og svømning. Hvis de ikke kommer afsted, bliver jeg dobbelt træt." Mor i HFI



Udfordringer i 2025

- Familier med komplekse udfordringer har behov for fleksibilitet og rummelighed, som ikke altid imødekommes i det traditionelle foreningsliv.
- KFFs tilstedeværelse i familierne kan være ressourcekrævende og strække sig over lang tid, fordi motivation og behov skifter i familierne.



Fokus i 2026

- Etablere samarbejde med nye kultur- og idrætsaktører, heriblandt fitnesscentre, der kan tilbyde tilgængelige og fleksible idrætstilbud.
- Fokus på familiernes konkrete støttebehov og kobling til eksisterende tilbud i KFF, fx FritidsGuiderne, for at reducere længden af nogle forløb.

Flerstrengnet indsats for ledige i Tingbjerg (FILT)

Hvad går indsatsen ud på?

FILT er en indsats mellem SUF, BIF og KFF, der har til formål at bringe ledige borgere i Tingbjerg tættere på arbejdsmarkedet ved at arbejde med helbreds- og beskæftigelsesudfordringer.

Som en del af indsatsen arbejder forvaltningerne med gruppeforløb, hvor der er fokus på mental sundhed, bevægelse og livsmestring med henblik på at bringe borgere tættere på arbejdsmarkedet. Forløbet varer 20 uger og inkluderer bl.a. brobygning til idræts- og kulturaktiviteter – herunder tilbud om vejledning og brobygning til lokale kultur- og idrætstilbud.

KFF er med til at sikre, at relevante aktører i fritidslivet er gearret til at lave aktiviteter for målgruppen og skabe gode rammer for at fastholde borgeren i et aktivt fritidsliv efter endt forløb.

Indsatsen er finansieret via budgetpakken for udsatte boligområder i perioden 2023-2026 og drøftes særskilt i direktørkredsen og borgmesterforum vedr. udsatte boligområder. FILT anbefales ikke at forlænges som en del af budgetpakken.



Kvantitative resultater i 2025



46

Udsatte voksne henvist til
FILT

KFF har været i individuel
dialog med alle borgerne via
gruppeforløb



Målgruppen har prøvet
flere aktiviteter som
styrketræning, floorball,
yoga, gåture og kreativt
værksted



19

Borgere er blevet
tilmeldt en
prøvetræning i et
kultur- eller
idrætstilbud



6

Borgere er indmeldt og
deltager aktivt i
foreningsaktiviteter efter
endt forløb



3

Har fået hjælp til deres
børns fritidsaktiviteter
og kontingentstøtte

Målgruppen har dårlig fysisk og psykisk sundhed, der gør fremmødet til aktiviteter ustabil. KFF har arbejdet med håndholdte forløb med udgangspunkt i målgruppens behov på dagen. Fastholdelsesprocenten er tilsvarende lav.

Kvalitative resultater i 2025

Håndholdt og behovsorienterede forløb

På baggrund af erfaringer fra 2024 og større indblik i målgruppens udfordringer med fysisk og psykisk sygdom har forvaltningen arbejdet med håndholdte, borgernære brobygningsmetoder med afsæt målgruppens individuelle behov.

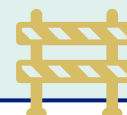
Nye metoder og samarbejde

KFF har etableret nye samarbejder med kultur- og idrætstilbud i Tingbjerg om tilpassede tilbud til målgruppen. Da målgruppens motivation og formåen er skiftende, har tilbuddene haft fokus på fleksibilitet og valgfri deltagelse, hvilket har ført til øget motivation blandt borgerne i FILT.

Fokus på motivation og formåen

Ambitionen i FILT var at brobygge samtlige deltagere til kultur- og idrætstilbud. Erfaringerne har dog vist, at ikke alle var i stand til at fokusere på sociale relationer og fællesskaber. KFF har derfor løbende tilpasset indsatsen og i højere grad rettet den mod de borgere, der var motiverede og parate til deltagelse. Dette fokus har resulteret i styrket brobygning til kultur- og idrætsaktiviteter.

"Man lærer om mange fritidstilbud. Selvom jeg bor i Tingbjerg, så har jeg fået øjnene op for hvilke aktiviteter, der er. Jeg har rykket mig rigtig meget, og jeg har lært at gøre plads til at gøre andre ting end huslige opgaver og familien".
Borger i FILT



Udfordringer i 2025

- Manglende kultur- og idrætstilbud, som kan rumme målgruppen
- Målgruppens udfordringer har stået i vejen for deltagelse i kultur- og idrætsaktiviteter.
- Sprogbarriere



Fokus i 2026

- Øge andelen af borgere der er aktive i et fællesskab efter end forløb
- KFF skal tættere på borgerens forløb, ved flere fremmødegange på gruppeforløbet