

Ansøgning om støtte fra Københavns Kommunes disponible pulje

Projekt: Feed the Planet – fotoudstilling i Købmagergade og på Kulturvet, 2026

Ansøger: Life Act & Engage v. Stine Trier Norden og Søren Rud

Projektperiode: August/September 2026 - Ansøgt beløb: kr. 200.000

Projektbeskrivelse

Vi ansøger om støtte til fotoudstillingen *Feed the Planet*, en udendørs udstilling som sætter fokus på verdens fødevarerproduktion og bæredygtighed gennem storslåede billeder af den prisvindende amerikanske National Geographic fotograf George Steinmetz. Udstillingen bliver vist både på udendørs standere ved Kulturvet og på store vinduesflader i tomme butikker i Købmagergade, hvilket vil skabe en sammenhængende visuel oplevelse på mere end 500 meter fra Nørreport til Højbro Plads. Projektet forener kunst, oplysning og byrum. Med kombinationen af spektakulære fotografier og tankevækkende tekster vil udstillingen invitere både københavnere og besøgende til at reflektere over, hvordan vores mad produceres, og hvordan vores valg påvirker klimaet og miljøet.



© George Steinmetz

Høst af teff med le på 2.400 meters højde på Amhara-plateauet.
Teff menes at være det første domesticerede korn og er stadig basisføde i Etiopien og Eritrea. Det ligner et langt, fintstrået græs med meget små frø – omtrent på størrelse med sandkorn – og er yderst tørkeresistent.

Markerne her indeholder både røde og gule teffsorter samt enkelte (grønne) parceller med linser. Omkring 90 % af Etiopiens 110 millioner indbyggere lever som småbønder med meget begrænset adgang til kontantagrøder, elektricitet og sanitet.

Formål og relevans for København

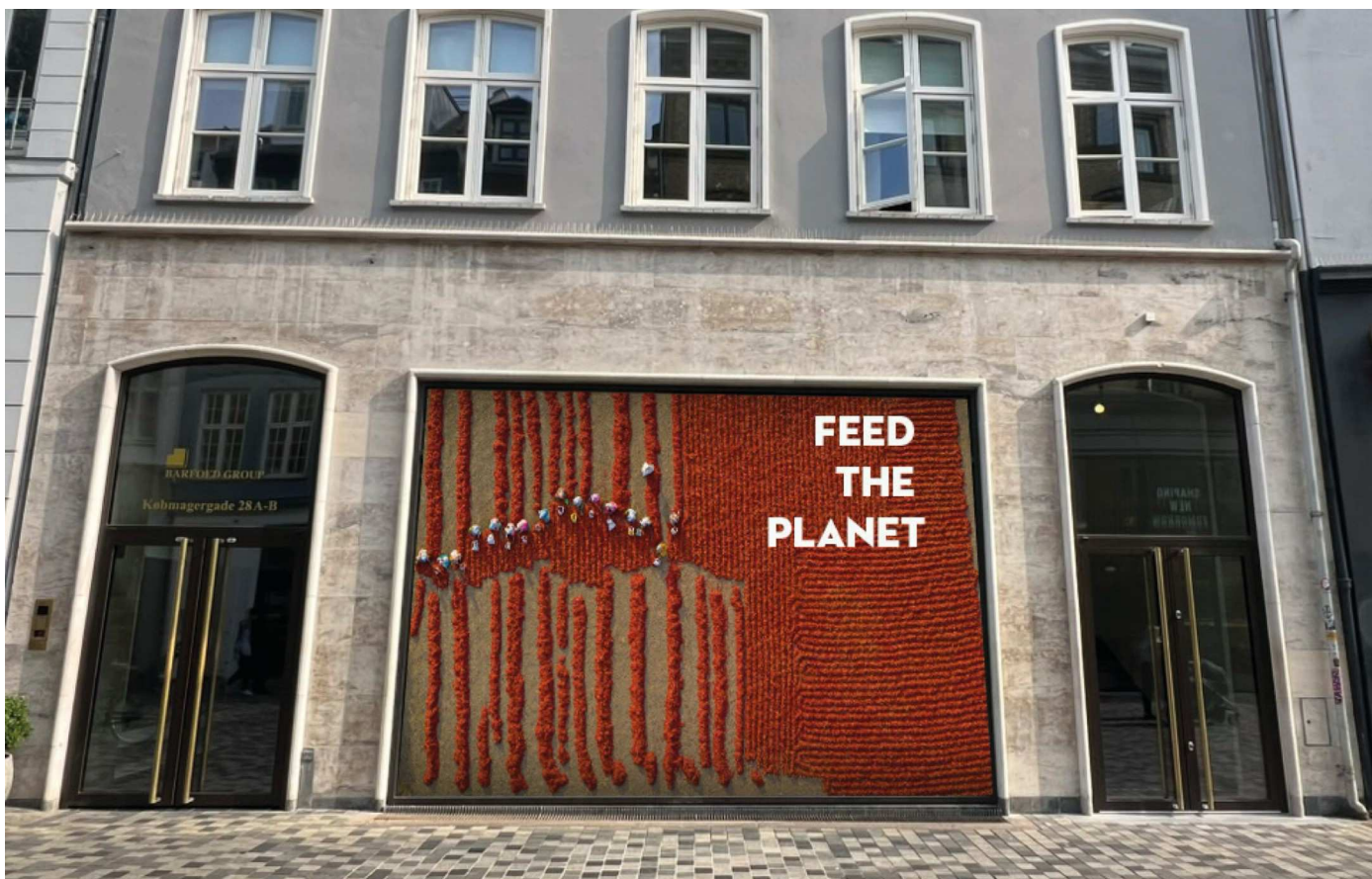
Formålet er at skabe en stærkt visuel og kulturel oplevelse i byen, der kombinerer en æstetisk oplevelse med folkeoplysning om bæredygtighed og globalt ansvar.

Et særligt aspekt af *Feed the Planet* er, at udstillingen aktiverer de ellers tomme butiksvinduer i Købmagergade. I stedet for at stå mørke og uindbydende, bliver facaderne til store lærreder, hvorfor fotografierne præsenteres direkte ud mod gaden.

Det skaber liv, nysgerrighed og dialog – og giver samtidig nyt blik på byens foranderlige handelsrum. Udstillingen vil således både berige bybilledet æstetisk og bidrage til en positiv midlertidig brug af byens rum, i tråd med kommunens arbejde for et levende byliv.

Den verdenskendte kok, René Redzepi fra Noma, er citeret i forbindelse med projektet: "Feed the Planet griber dig i kraven, tvinger dig til at stoppe op og virkelig se – vores planets indviklede dans, der begynder med selve essensen af overlevelse: mad og landbrug..."

Hans støtte understreger udstillingens forankring i Københavns globale gastronomiske miljø og dens potentiale til at engagere et bredt publikum på tværs af kunst, mad og bæredygtighed.



*© George Steinmetz
Dummy billeder som illustrerer fotoudstillingen på gadens tomme butiksvinduer. Der vil også være billedtekster sammen med fotografiet.*

Udstillingens mål

- at understøtte Verdensmål 2 og informere om den globale fødevarerforsyning og udfordringen med at brødføde et fortsat voksende antal mennesker på Jorden.
- at understøtte Verdensmål 12 og gøre fødevarerproduktion nærværende for byboere, der ofte er langt fra landbrug og fiskeri og inspirere til mere bevidste og bæredygtige valg, når der købes ind.
- at understøtte Verdensmål 13 og fortælle om hvilke klimaaftryk produktionen af forskellige fødevarer afsætter og hvordan den enkelte kan gøre en forskel i valget af hvilke fødevarer, der forbruges og dermed produceres.
- at forskønne bymidten gennem kunstnerisk brug af butiksvinduer og en af byens pladser.
- at understøtte Københavns klimamål og grønne profil ved at skabe opmærksomhed om madens klimaaftryk.
- at engagere lokale aktører gennem samarbejde med københavnske kokke og madiværksættere.
- at indbyde forbipasserende til at tænke over, hvordan vi skaber livskraftige landdistrikter, så fødevarerproduktionen ikke udhuler fællesskaber og naturværdier, men understøtter menneskeligt nærvær, natur og lokalt sammenhold.

Projektet vil desuden sætte udstillingens fotos og tekster i en sammenhæng med Verdensmål 14 og 15 (livet på land og i havet) og er i sig selv en opbakning til mål 17 om partnerskaber, da projektet er gennemført på tværs af 40 lande og fem verdenshave, og sigter mod at skabe global bevidsthed og samarbejde om fødevarer systemet.

Sammenhæng med Københavns Kommunes Mad- og Måltidsstrategi

Feed the Planet understøtter målsætningerne i Københavns Kommunes Mad- og Måltidsstrategi, som har til formål at fremme bæredygtige madvaner, styrke borgernes viden om madens oprindelse og skabe fællesskaber omkring måltidet.

Udstillingen bidrager til disse målsætninger ved at formidle globale perspektiver på fødevarerproduktionens klimaaftryk og samtidig synliggøre positive løsninger og inspiration til grøn omstilling.

Ved at integrere kunsten i byens rum og engagere både københavnere, institutioner og lokale aktører i samtalen om mad og bæredygtighed, understøtter projektet strategiens ambition om at gøre mad, klima og fællesskab til en naturlig del af Københavns identitet.

Målgrupper

- Beboere og besøgende i København - udstillingen er gratis tilgængelig i byrummet og skaber et unikt møde mellem kunst og hverdagsliv for både lokale borgere, pendlere og turister
- Mad- og klimainteresserede borgere - udstillingens tema om verdens fødevarerproduktion og bæredygtighed appellerer til et voksende publikum, der søger ny viden og oplevelser, der kombinerer æstetik, klima og ansvarligt forbrug.
- Kulturinteresseret publikum: Projektet inviterer alle, der er nysgerrige på fotografi, billedkunst og samfundsspørgsmål, til at deltage i events, talks og debatter.

Vi forventer op mod 60.000 forbipasserende i udstillingsperioden dagligt.

*@ George Steinmetz
Dummy billeder som illustrerer fotoudstillingen på gadens tomme butiksvinduer. Der vil også være billedtekster sammen med fotografiet.*



Aktiviteter

- Udstilling med 50+ fotos på Kultorvet og i Købmagergade
- Masterclass, talks og guidede ture med fotografen George Steinmetz
- Madarrangementer med lokale kokke og aktører fra den grønne madscene

Fotografen og hans motivation

Fotograf George Steinmetz er en af verdens mest anerkendte fotografer og har gennem tre årtier arbejdet for National Geographic, The New York Times og GEO. Med sin paraglider, droner og små fly har han dokumenteret klodens mest utilgængelige landskaber – fra Sahara til Antarktis. Feed the Planet udspringer af hans dybe personlige engagement i at skabe gennemsigthed i verdens fødevarerproduktion. Han begyndte projektet i 2013 som en opgave for National Geographic, men fortsatte på egen hånd, drevet af ønsket om at vise, hvor vores mad egentlig kommer fra – og hvordan den produceres. Som Steinmetz selv beskriver det:

”I første uge med feltarbejde blev jeg sendt i fængsel efter at have taget luftfotos af en kvægfoderplads med min paraglider i Garden City, Kansas. Det var et wake-up-call for mig, at store dele af vores fødevarerforsyning holdes skjult, hvilket gjorde mig endnu mere nysgerrig efter, hvad der bliver skjult, og hvorfor. Jeg følte, at vi alle har en naturlig ret til at se, hvor vores mad kommer fra og hvor vigtigt det er at gøre det synligt. Fotografi kan åbne folks øjne og hjælpe dem med at træffe informerede valg.”

Hans arbejde giver et sjældent indblik i de globale sammenhænge mellem fødevarer, klima og miljø. Udstillingen i København bliver den første i Norden og vil kombinere billeder fra over 40 lande med helt nye optagelser fra Danmark.

George Steinmetz har udgivet seks fotobøger: African Air, Empty Quarter, Desert Air, New York Air, Human Planet og Feed the Planet. Han er modtager af adskillige priser, bl.a. World Press Photo Award, Environmental Vision Award og har netop modtaget Figaro Magazine’s Lifetime Achievement Visa d’Or Award (2025). Steinmetz er uddannet i geofysik fra Stanford University og har viet sit liv til at dokumentere menneskets forhold til naturen – fra ørkenens mønstre til verdens madforsyning.

Producenter – Life Act & Engage

Feed the Planet produceres af Life Act & Engage, stiftet af Stine Trier Norden og Søren Rud, begge fotografer og erfarne udstillingsproducenter. Sammen har de gennem mere end 25 år skabt store udendørsudstillinger i over 25 byer og 11 lande i Europa – bl.a. Amsterdam, Stockholm, Reykjavik, Berlin, Prag, Wien, Lissabon og Madrid.

Life Act & Engage har specialiseret sig i kunst og oplevelser i det offentlige rum, hvor formidling, æstetik og samfundsenengagement mødes. Deres projekter forener kunstnerisk kvalitet med folkeoplysning og bæredygtighed – og har altid fokus på at bringe kunsten ud til et bredt publikum.

I Danmark har de blandt andet stået bag:

- Jorden set fra Himmelen, Kgs. Nytorv, 2001
- Spirit of the Wild, Kgs. Nytorv, 2006
- 100 Steder at huske før de forsvinder, Kgs. Nytorv, 2009
- Wild Wonders of Europe, Nytorv, 2011
- Danmark Dejligst, Nytorv, 2011
- Københavnergrøn, Højbro Plads, 2014
- Natur i Byen, Metroen, Nørreport, Melchiors Plads, Regnbuepladsen, 2017
- Vores vilde vidunderlige Natur, Botanisk Have, 2021
- 2030 NOW, Kgs. Nytorv, 2022

Udstillingerne har gennem 25 år tiltrukket millioner af besøgende og sat fokus på klima, natur, bæredygtighed og FN’s Verdensmål. Flere af projekterne er blevet fulgt op af kataloger, skolemateriale og gratis plakatudstillinger udsendt til alle danske skoler. Med Feed the Planet ønsker Life Act & Engage at bygge videre på denne tradition – nu med fokus på mad, klima og vores fælles ansvar for planetens fremtid.

Organisering og roller

Producenter: Life Act & Engage – produktion, montering, drift og events.

Kunstner: George Steinmetz

Lokale partnere: butiksejere, kokke, restauranter og aktører fra den grønne madscene.

Vi er i dialog om et samarbejde med de relevante FN-afdelinger i FN-byen og med Madkulturen i København.

Copenhagen Photo Festival er interesserede i at samarbejde om afholdelse af Masterclass og rundvisninger.



BUDGETSKABELON, PROJEKTTILSKUD

Det er en forudsætning for udbetaling af Københavns Kommunes projekttilskud at tilskudsmodtager udarbejder et budget, der er opstillet i overensstemmelse med denne budgetskabelon. Budgettet skal godkendes af Kultur- og Fritidsforvaltningen.

Alle felter markeret med gult skal udfyldes. Der må gerne tilføjes linjer, under såvel indtægter som udgifter. Såfremt I ikke har indtægter fra eksempelvis fonde, honorarer eller billetindtægter, skriver i 0 i feltet ud for.

Aflyses eller ændres væsentlige dele af projektet skal budgettet revideres og sendes til Kultur- og Fritidsforvaltningen med en forklaring på ændringerne. Ændringerne og det reviderede budget skal godkendes af Kultur- og Fritidsforvaltningen.

Det senest godkendte budget skal sidenhen anvendes som grundlag for regnskabsafregning, og væsentlige afvigelser fra budgettet skal årsagsforklares (se vedlagte regnskabsmodel og -instruks).

Tekst i kursiv er vejledningstekst.

Tilskudsmodtagers navn: Life Act & Engage
CVR: 33075596
Projektets navn: Feed the Planet

Projektperiode: 01.04.26 - 31.10.26 <i>Projektperioden er lig med udgiftsperioden, dvs. den starter når de første udgifter afholdes og slutter, når den sidste udgift er afholdt.</i>

Indtægter	Budget	Budget året før (hvis der er givet tilskud året før)	<i>Notér om beløbet er ansøgt eller allerede bevilliget.</i>
Ansøgt tilskud fra Kultur- og Fritidsudvalgets disponible midler	200.000		Ansøgt
Øvrige tilskud, specificeret (<i>herunder øvrige tilskud fra Københavns Kommune, fra fonde, sponsorer mm. hvis I ingen har skrives 0. Posterne er eksempler, der kan ændres efter jeres konkrete indtægter</i>)			
Hermod Lannungs Fond	150.000		Ansøgt
Sportgoodsfonden	80.000		Ansøgt
Egenbetaling	25.000		OK
INDTÆGTER I ALT	455.000		

Udgifter <i>Posterne er eksempler, der kan ændres efter behov, men I skal oplyse til hvad I ønsker at anvende det ansøgte tilskud</i>	Budget	Budget året før (hvis der er givet tilskud året før)
Design af udstillingsbilleder og tekst	35.000	
Tekster	40.000	
Copyrights - George Steinmetz	50.000	
Print på selvkøb til vinduer (20)	40.000	
Montage på vinduer	30.000	
Print på dibond til standere (30)	45.000	
Leje af udstillingsstandere (15)	30.000	
Opsætning og transport af standere	20.000	
Projektstyring	50.000	
Talks / Masterclass	40.000	
PR og markedsføring	25.000	
Fotograf rejse + ophold	25.000	
Administration	25.000	
UDGIFTER I ALT	455.000	

RESULTAT	0	
-----------------	----------	--

Kommentarer/forbehold:

Vi er i opstartsfasen af projektet, og har derfor ikke fået svar fra de øvrige ansøgte fonde. Vi forventer at kommunens støtte dækker væsentlige dele af produktion og formidling. Vi ansøger om et støttebeløb på kr. 200.000 - eller mest muligt.



FEED THE PLANET

An aerial photograph showing a vast agricultural field during harvest. Numerous green combine harvesters are working in parallel rows, moving away from the viewer. The machines are kicking up a significant amount of dust or chaff, creating a hazy atmosphere. The field is divided into neat, rectangular sections. The lighting is warm, suggesting late afternoon or early morning. The overall scene conveys a sense of large-scale, organized farming.

Our daily food choices have a direct impact
on the health of the Earth.

The **Feed the Planet** exhibit will
help us all move toward
a sustainable future.

Project overview

Do you know where your food comes from? Most people don't look much past the supermarket. Today, less than two percent of people in the industrialized world are involved in food production, and most city dwellers have little idea how or where it is produced.

The **Feed the Planet** exhibit aims to enlighten and help viewers make more informed decisions about what they eat so that we can all have a sustainable future.

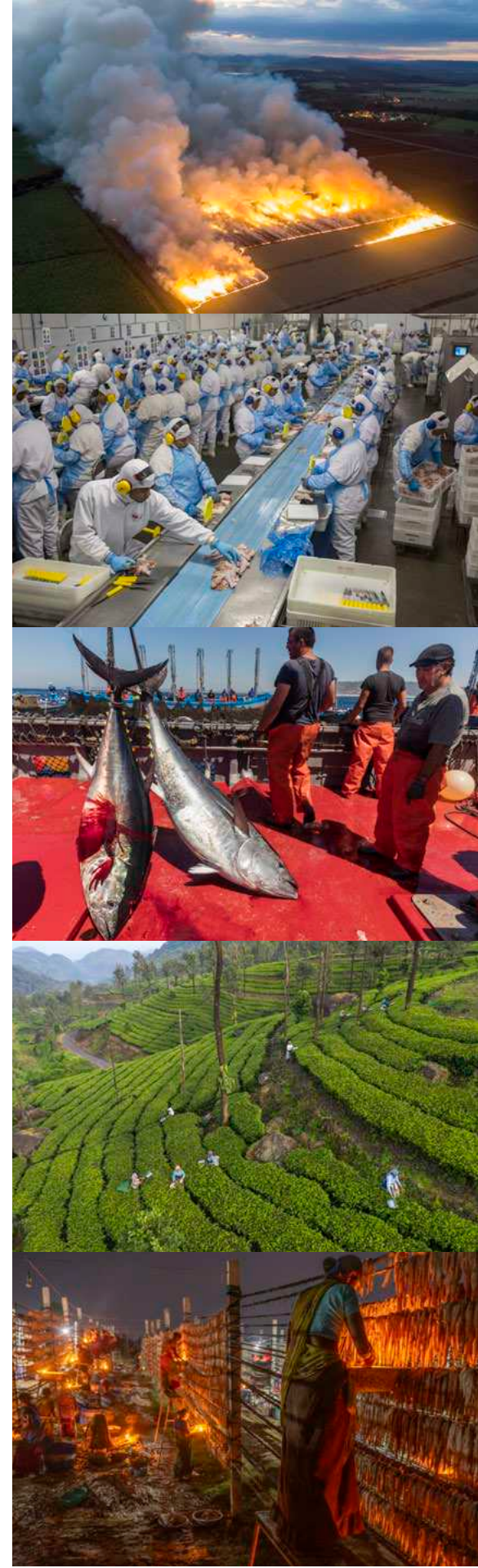
The project is the most comprehensive visual documentation ever made of our global food system—the result of ten years of fieldwork in over 40 countries and five oceans, including everything from high-tech greenhouses to barefoot fisherfolk.



Since the domestication of plants began some 11,000 years ago, humans have converted 40% of the earth's landmass into farmland. In some oceans, over half of the fish biomass has disappeared since the 1950s. In addition, current agricultural systems create some 30% of global greenhouse gas emissions.

With the human population expected to reach ten billion by 2050, combined with rising protein consumption in rapidly developing nations, it is estimated that **we will have to double the global food supply over the next thirty years.** How can we accomplish this without wiping out the few remaining wild places and creatures?

We vote with a fork three times a day, and the cumulative effects of our decisions have significant environmental impact.





China

Wealthy couple sampling gourmet foods

Rising incomes in rapidly developing countries are shifting global demand towards more protein and imported foods.



Brazil

Amazon forest converted to agriculture

80% of Amazon deforestation is for cattle grazing, with less than one cow per hectare.



U.S.A.

Cattle feed yard for 46,000 cows in Happy, Texas

60% of the feed here is agricultural products not edible by humans. Beef and dairy cattle contribute over 40% of the global greenhouse gases from agriculture, according to the UN FAO.



Mauritania

Artisanal fishing boats offloading their catch

The small pelagic fishery has been migrating northward some 550 km every 10 years for the past few decades due to changing sea temperatures and increased fishing pressure.



Norway

Marine salmon farm with 200,000 Atlantic salmon per pen

It takes about 2kg of wild fish plus other plant foods to produce each 1kg of farmed salmon, while wild salmon eat 10-12 kg of wild fish for each kg of weight.

Scope of fieldwork for Feed the Planet

Algeria
Australia
Bangladesh
Brazil
Canada
China
Chile
Costa Rica
Ethiopia
Falklands
France
Germany
India
Indonesia
Iran
Ireland
Italy
Japan
Kazakhstan
Kiribati
Mali
Mauritania
Mexico
Mozambique

Netherlands
Niger
Norway
Malaysia
Peru
Poland
Portugal
Saudi Arabia
Senegal

Spain
Sweden
Taiwan
Thailand
Uganda
United Arab
Emirates
United Kingdon
United States





China

**Processing
10,000
chickens per
hour to meet
rising demand**

This slaughterhouse supplies most of the major fast-food chains in China, including McDonald's, KFC, Burger King, and Pizza Hut as well as supermarkets such as Walmart, Metro, and Carrefour.





India

World's largest community kitchen gives out 4 million free vegetarian meals per month

The food cost averages about 10-12 Euro cents per person with open seating that does not separate visitors by race, gender, class, or religion.



Brazil

Confined breeding where pigs maneuver without crushing their piglets

It takes 3 kg of soybeans to grow 1 kg of pig. With the world's lowest soybean prices, Brazil has pig farms that meet European standards to allow for cheap international exports.



Italy

Parmigiano Reggiano cheese takes at least a year to cure

Locals adhere to a long tradition of cheese making with particular characteristics, rather than a volume commodity. With €150 million worth of cheese in the warehouse, many dairies use it like a bank for borrowing power.



Netherlands

Glass greenhouses for micro-greens

Pink spectrum LED lights efficiently supplement daylight in winter months, and guarantee uniformly ideal growing conditions year round.

A decade in the making

I began this project as an assignment for National Geographic magazine in 2013, and in my first week of fieldwork was put in jail after taking aerial photographs of a cattle feedlot with my paraglider in Garden City, Kansas. **It was a wake-up call for me that large portions of our food supply are being kept from view,** which made me even more curious about what is being hidden and why.

I began to feel that we have a natural right, if not a legal one, to know where our food comes from. As I crisscrossed the world photographing our interconnected food systems, I realized that what we eat is from a global web of sources with significant environmental consequences.



Cattle feedlot, Garden City, U.S.A.

I'm not a vegan, or animal rights advocate, but **I do see a need for more transparency in our food system so that we can make our own informed choices.** After all, farmers and fisherfolk are only growing and catching what we eat.

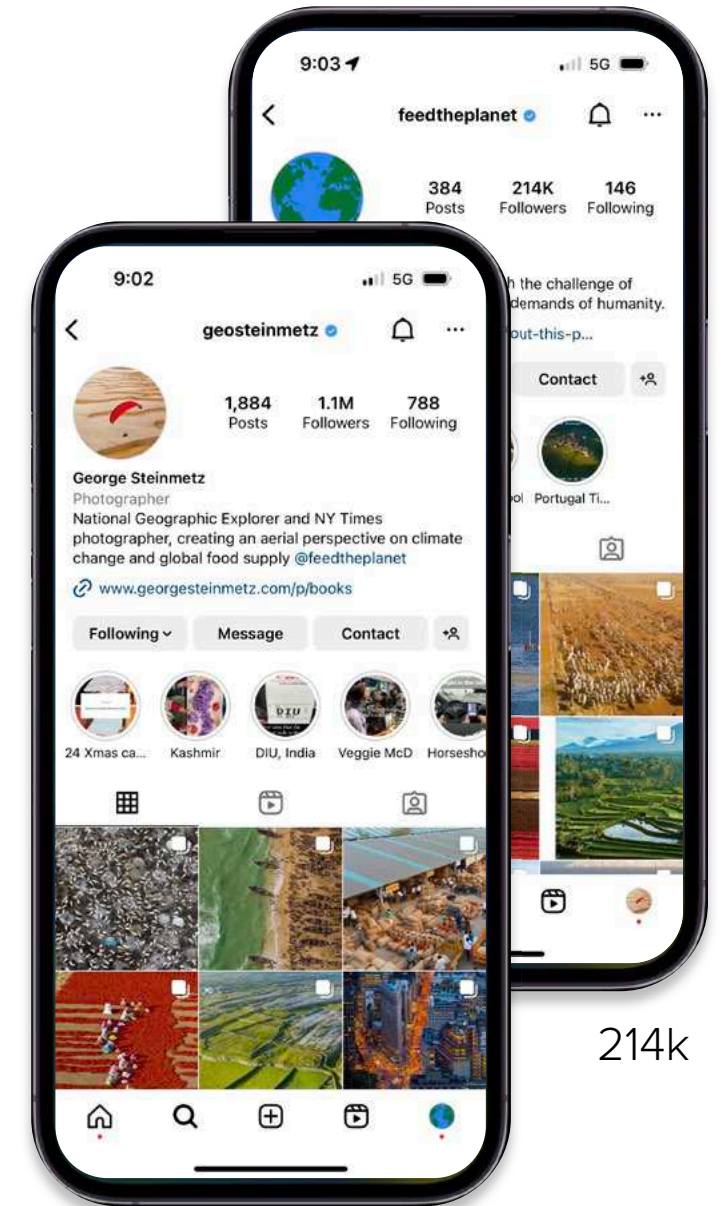
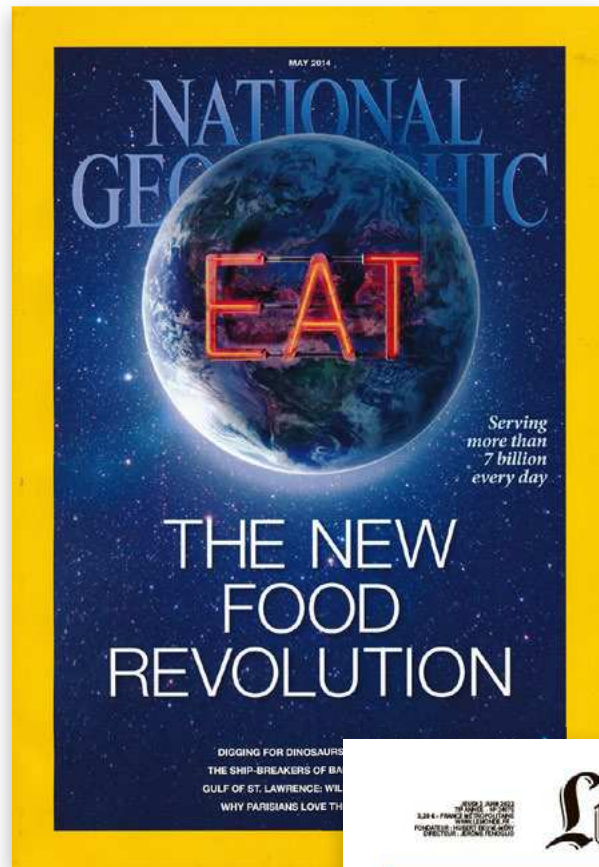
So, the next time you buy or order some food, look at the label, and ask a few questions about how it got there. And then think about what that means for the planet that we all share.



Above: George over greenhouses, El Ejido, Spain. Left: George photographing rice planting in Yunnan, China

The project's impact in the media

Just a few of the publications of the project in newspapers, magazines and online.



1.1 million followers

214k

27 February 2026

To whom it may concern,

I am writing to express my support for the **Feed the Planet** exhibition developed by Life Act & Engage. Earlier this year, UNEP-CCC was introduced to the concept, scope, and ambition of this project, and we found its theme and objectives to be closely aligned with our mandate. The exhibition's focus on how daily food choices influence the health of the planet is both timely and highly relevant.

We have previously collaborated with Life Act & Engage on initiatives promoting sustainable living conditions for people and the planet, and those experiences have been consistently positive. Feed the Planet continues in this spirit, offering an engaging and visually compelling platform for awareness raising. The photographic work of George Steinmetz adds a powerful and aesthetically strong dimension to the narrative.

I consider this project an important and useful contribution to communicating and advocating for more sustainable food production systems. It is our hope that Feed the Planet will move from concept to implementation and become a strong voice complementing the normative and science-based work carried out by actors in this field.

We look forward to seeing this initiative come to life.

Best Regards,
Mette Annelie Rasmussen
27 February 2026

Mette Annelie Rasmussen
Chief Advisor
Outreach and Communication

UNEP Copenhagen Climate Centre
UN City, Marmorvej 51, 2100 Copenhagen Ø
metteannelie.rasmussen@un.org
www.unepccc.org

Life Act & Engage

Oversigt over gennemførte udstillinger, bøger og events Exhibitions, books, and events portfolio

Kommende projekter | Upcoming Projects

Operation Dagsværk 40 år
2025: Danmarksturné / Denmark tour



Udvalgte udstillinger | Selected Exhibitions

2030 NOW – The Exhibition

2022: Kgs. Nytorv, København
2022: Bispetorvet, Aarhus
2022: Nørrebro 1, Sønderborg
2022: Musikkens Plads, Aalborg



2030 NOW: Verdensmål på Plakaten
UN Global Goals – Lessons for All
Plakatudstilling og undervisningsplatform med 18 plakater distribueret gratis til alle danske skoler, 2020



Udendørsudstillinger | Outdoor exhibitions

2022: Holstebro, Færch Torv
2021: Aalborg, Musikkens Hus
2021: Sønderborg, Biblioteket
2019: Allinge, Bornholm, Folkemødet
2019: København, BLOX (C40)
2019: Ballerup Bibliotek
Estimeret rækkevidde | Estimated outreach: 700,000
Partnere bl.a. | Selected partners:

Microsoft, Lærerstandens Brandforsikring, Tuborgfondet, DTU, Dansk Energi, Føtex, FN-forbundet, m.fl.



Publikationer | Publications

2030 NOW – 17 Goals · 9 Billion People · 1 Future, coffee-table book, udgivet på dansk og engelsk

VILD TID, Naturhistorisk Museum Aarhus, 100 år

Job - Stop - Go af Helen Kobæk

Den Store Nordiske Malebok af Lærke Hein

Samfundskontrakten af Tue Mantoni
Jorden Set fra Himmelen af Yann Arthus-Bertrand

Herudover en lang række udstillingskataloger for diverse projekter



Andre projekter |

Other Major Projects

NaTur i Byen (Nature in the City)
2017–2018: Udendørsudstillinger i København (Nørreport, Østerbro, Forum, i Metroen, Regnbuepladsen).

Guide til naturen i byen i Metroen.

Estimeret rækkevidde: 2 millioner

Partner: Nordea-fonden

Website: naturibyen.com



Habitat Aarhus

2016–2018: Tre udstillinger i Aarhus over to år

Estimeret rækkevidde: 1 million

Partner: Naturhistorisk Museum Aarhus, Nordea-fonden

Website: habitataarhus.dk



Københavnegrøn Copenhagen Green

2014: Højbro Plads, København
Estimeret rækkevidde: 500,000
Partner: Nordea-fonden



Danmark Dejlignst Denmark Naturally

Udstilling, udstillingskatalog og lommeguide

2011: Højbro Plads, København

Estimeret rækkevidde: 600,000

Partnere: Danmarks Naturfredningsforening, Dansk Retursystem



Styr på Klimaet

Danske folkeskoleelever fik klima på plakaten. 40.000 plakater om 20 klimaløsninger til 666.666 skoleelever. Medfølgende undevisningsmateriale. Baggrund: IPCCs femte hovedrapport



**Internationale udstillinger |
International Exhibitions
Wild Wonders of Europe**

2010–2013: Den Haag, Prag, København, Madrid, Berlin, Stockholm
Estimeret rækkevidde: 7 millioner
Partner: WWF, Rewilding Europe, Ministry of Environment Germany, WWF, Stockholm Cultural Festival, City of Oslo, Ministry of Environment Norway, City of the Hague...



Spirit of the Wild af Steve Bloom

2006–2008: København, Amsterdam, Stockholm, Oslo, Stavanger
Estimeret rækkevidde: 5 millioner
Partners: Stockholm Cultural Festival, City of Oslo, Ministry of Environment Norway, City of Stavanger, City of Amsterdam



100 Places to Remember Before They Disappear

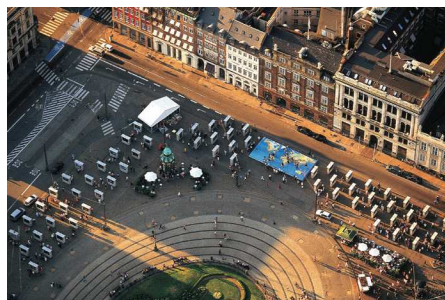
2009–2012: Aarhus, København, Vejle, Højer, Bjerringbro, Kolding
Estimeret rækkevidde: 1 million
Newsweek, special edition (250.000 eksemplarer globalt)
Partnere: Suzlon, Care Denmark, City of Copenhagen, City of Aarhus, IPCC, UN, Ministry of Climate, Nordisk Film Pre-launch ved IPCC 10 Year Anniversary, 2008 Geneva

Bøger og TV-spots distribueret i 12 lande: Produktion af 100 TV spots i 2009 præsenteret i Cannes: Denmark, Norway, Thailand, Ukraine, USA, Germany, Australia...



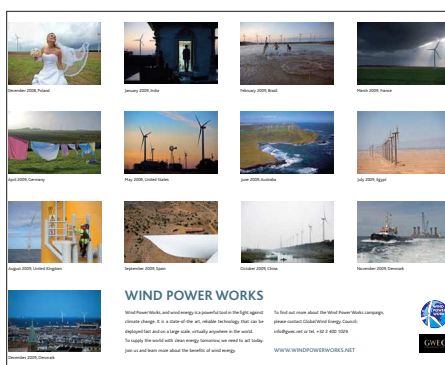
**Jorden Set fra Himmelen af
Yann Arhus-Bertrand
Earth from Above**

2001–2006: Aarhus, København, Stockholm, Oslo, Reykjavik, Wien, Lisabon Göteborg, Amsterdam, Slagelse, Helsinki og Trondheim.
Estimeret rækkevidde: 13 millioner
Partnere: WWF, Canon Europe
Udgivelse af coffee-table bogen Jorden set fra Himmelen og børnebøger udgivet på dansk, svensk, norsk og portugisisk. Og en række udstillingskataloger.



**Andre aktiviteter |
Additional Highlights**

Global Wind Energy (2008–2009):
Kampagne og udstilling lanceret ved COP14 i Poznan

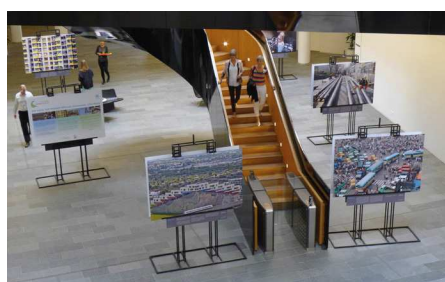


Streets of the World

2017: Carlsberg 170 år, København
Fotograf: Jeroen Swolfs



Udstilling for UNEP i FN-byen



**Horses af Yann Arhus-Bertrand
2005–2006 udstillinger i København
og Stockholm**



Vores Vilde Vidunderlige Natur

For DR, en fotokonkurrence
27 vinderbilleder i DR's 9 distrikter,
2020/21. 9 udstillinger: Det Grå Fyr ved Skagen, DOKK1, Lille Vildmosecentret, GeoCenter Møns Klint, Folkemødet, Roskilde, Anneberg Kulturpark, Naturama og Botanisk Have i København.



Websites:

lifeexhibitions.com · 2030now.com · actandengage.com