

Resultatstatus




Beskæftigelses- og Integrationsudvalget
Forelægges BIU på mødet den 10. december 2012

Vejledning til Resultatstatus

Mini-læsevejledning til Resultatstatus:

Denne statusrapport viser udviklingen i en række nøgletal på beskæftigelsesområdet.






Hvert nøgletal er ledsaget af en farveboks, der indikerer, med hvilken sikkerhed der kan forventes overholdelse af budgetforudsætninger, politiske vedtagne mål mv. ud fra de akkumulerede resultater for året (år til dato).

-  Resultatet afviger ikke negativt fra målet, dvs. 0 pct. afvigelse
-  Resultatet afviger ikke mere end maks. 5 pct. negativt fra målet hvad angår indsatsmål og ikke mere end 10 pct. hvad angår resultatmål, dvs. hhv. 0-5 pct. afvigelse og 0-10 pct. afvigelse
-  Resultat afviger mere end hhv. 5 pct. negativt fra målet hvad angår indsatsmål og mere end 10 pct. negativt fra målet hvad angår resultatmål

Specielt for økonomifigurerne 1-3

For økonomifigurerne, gælder at en negativ afvigelse både kan dække over et mindre- og et merforbrug i forhold til det vedtagne budget.

Farvermarkeringsreglerne for økonomifigurerne bestemmes efter følgende regler:

-  Forbrugsprocent på under 90 af budgettet (år til dato)
-  Forbrugsprocent på 90-95 af budgettet (år til dato)
-  Forbrugsprocent på 95-100 af budgettet (år til dato)
-  Forbrugsprocent på 100-105 af budgettet (år til dato)
-  Forbrugsprocent på over 105 af budgettet (år til dato)

Pilene i den økonomiske status viser, hvor stor en andel af budgettet, der er brugt i statusmåneden. Det mørke område illustrerer forbruget, og det lyse område det endnu ikke forbrugte budget. Hele pilen er 100 pct. af budgettet. Det samlede budget står angivet udfor pilen.

Kilder

Opgørelserne i Resultatstatus bygger på data fra kommunens egne sagsbehandlings- og økonomisystemer og er primært hentet i forvaltningens Ledelses Informations System (BIFLIS). Herudover er enkelte opgørelser foretaget ved hjælp af Arbejdsmarkedsstyrelsens elektroniske statistikværktøj på www.jobindsats.dk. Endelig er der i en række tilfælde tale om egne særkørsler. Præcis kilde er angivet under de enkelte figurer i statusrapporten.

Data i denne version er opdateret den 29. november 2012

Resultatstatus

Beskæftigelses- og Integrationsudvalget
Forelægges BIU på mødet den 10. december 2012

Indholdsfortegnelse

	Side
Økonomi	
Figur 1: Driftsrammen	3
Figur 2: Efterspørgselsstyret indsats	3
Figur 3: Forsørgelsesydelse	4
Figur 4: Besparelspotentiale	4
Kontanthjælp og dagpenge	
Figur 5: Bruttoledighed	5
Figur 6: Overledighed	5
Figur 7: Ungeledighed	6
Figur 8: Antal jobklare ledige	6
Figur 9: Antal ikke-jobklare kontanthjælpsmodtagere	7
Figur 10: Antal kontanthjælps- og dagpengemodtagere med over 12 måneder på ydelsen	7
Figur 11: Effekt af aktivering, fordelt på aktiveringsredskaber	8
Figur 12: Effekt af aktivering, fordelt på ydelsesmodtagere	8
Figur 13: Virksomhedsforløb og ordinære uddannelsesforløb	9
Figur 14: Rettidig aktivering	9
Figur 15: Rettidige jobsamtaler	10
Sygedagpenge og varige forsørgelsesydelse	
Figur 16: Antal sygedagpengemodtagere	11
Figur 17: Rettidige sygeopfølgningssamtaler	11
Figur 18: Antal fleksjob og ledighedsydelsesmodtagere	12
Figur 19: Varighed i afklaringsager	12
Øvrige	
Figur 20: Sygefravær	13

Resultatstatus

Beskæftigelses- og Integrationsudvalget
Forelægges BIU på mødet den 10. december 2012

Økonomi

Figur 1: Driftsrammen

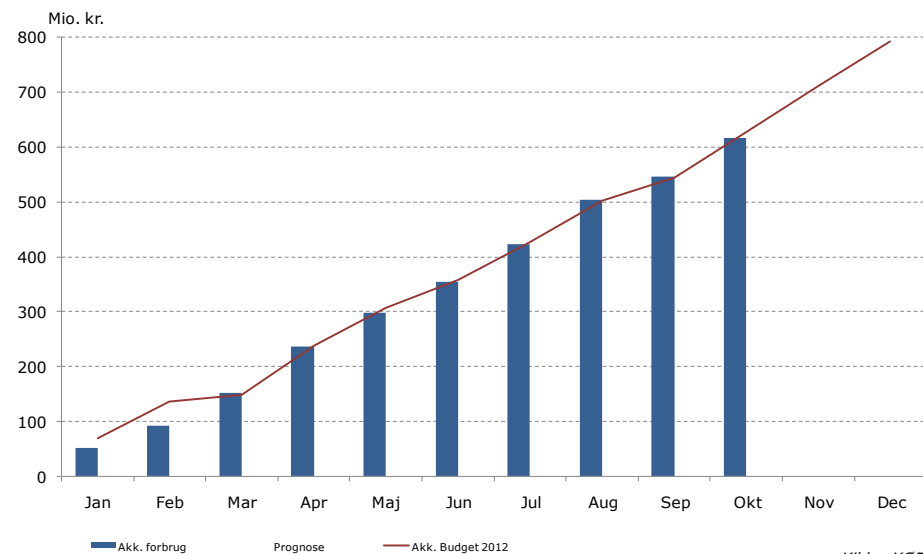
Budget  792,8 mio. kr.

Forbrugspct. 2012: 77,8 pct.

Forbrugspct. 2011: 79,5 pct.

Forbruget på driftsrammen til og med oktober følger budgettet.

Selvom forbruget frem til oktober følger budgettet, forventer forvaltningen i 2012 et mindreforbrug på 26,6 mio. kr. som følge af lavere anvendelse af de kommunale løntilskudspladser til dagpengemodtagere end de 1.200-1.400 helårspladser der er forudsat i budgettet. Forvaltningen forventer aktuelt at der gennemføres 800 helårspladser i kommunalt løntilskud til dagpengemodtagere i 2012.



Kilde: KØR

Figur 2: Efterspørgselsstyret indsats

Budget  681,1 mio. kr.

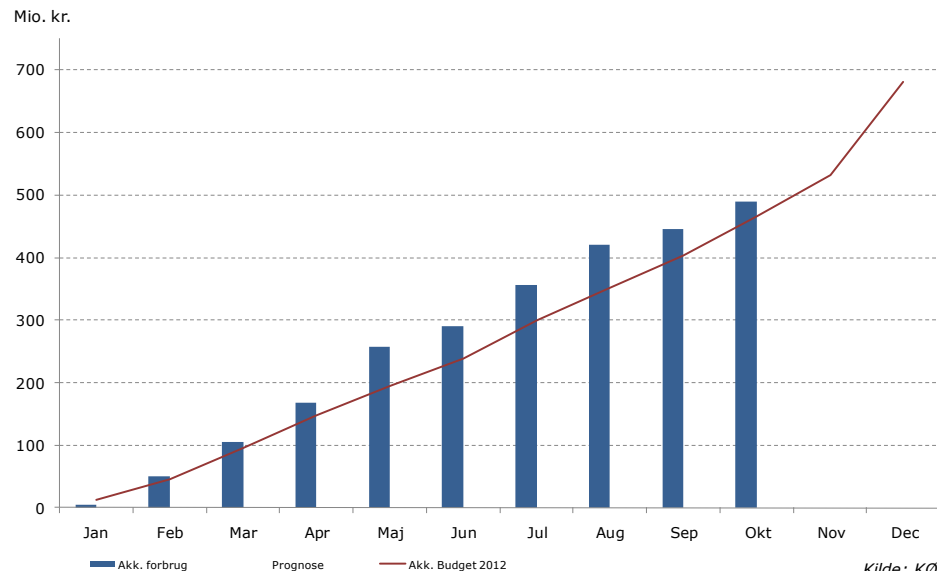
Forbrugspct. 2012: 71,8 pct.

Forbrugspct. 2011: 49,1 pct.

Forbruget på indsatsrammen til og med oktober er ca. 23 mio. kr. højere end forventet i budgettet. Det skyldes blandt andet, at der i 2012 er betalt for uforudset mange aktiviteter, der blev afviklet i 2011.

Forvaltningen forventer i 2012 et merforbrug på ca. 43 mio. kr. Merforbruget skyldes hovedsageligt ny lovgivning, der bl.a. betyder merudgifter til 6 ugers selvvalgt uddannelse og lavere grundtilskud på integrationsområdet.

Merforbruget finansieres dels ved en reserve på 25 mio. kr., der blev afsat i forbindelse med overførselssagen, dels ca. 15 mio. kr. vedrørende ekstraindtægter fra restrefusion vedr. 2009 og ca. 3 mio. kr. fra mindreudgifter i kommunens efterspørgselsstyrede overførsler under et.



Kilde: KØR

Resultatstatus

Beskæftigelses- og Integrationsudvalget
Forelægges BIU på mødet den 10. december 2012

Økonomi

Figur 3: Forsørgelsesydelse

Budget 5.246,1 mio. kr.

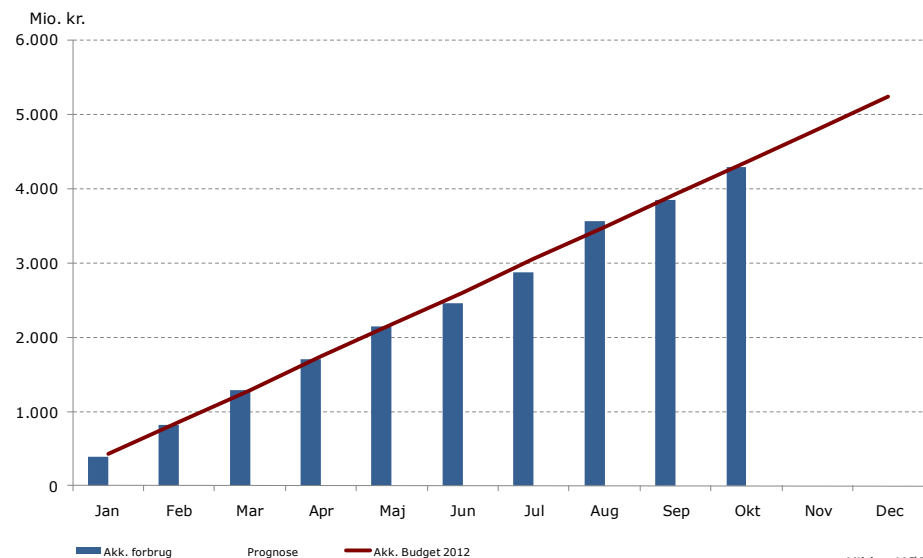
Forbrugspct. 2012: 82,0 pct.

Forbrugspct. 2011: 84,4 pct.

Forbruget på overførselsrammen til og med oktober er på niveau med det forventede forbrug i budgettet. Ledigheden forventes at toppe i slutningen af året, hvor det tidligere var forventet, at ledigheden ville toppe midt på året.

Forvaltningen forventer aktuelt ingen afvigelser på rammen efter de besluttede korrektioner i seneste sag om bevillingsmæssige ændringer.

Farvergadesagen forventes afsluttet i 2012 og sagen betyder en risiko for et yderligere forbrug på ca. 60 mio. kr.



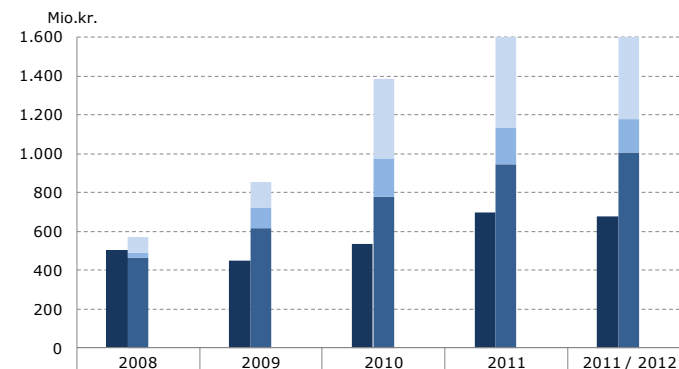
Kilde: KØR

Figur 4: Forsørgelsesudgifter i forhold til sammenlignelige kommuner

Forsørgelsesudgifterne i forhold til sammenlignelige kommuner er opgjort af Arbejdsmarkedsstyrelsen (AMS), og viser den potentielle mindre- eller merudgift, der kan realiseres, hvis andelen af fuldtidspersoner på en ydelsestype svarer til det gennemsnitlige niveau i en klynge af sammenlignelige kommuner, udvalgt af AMS.

Den andel af befolkningen, der modtager kommunale forsørgelsesydelse, var i perioden 3. kvartal 2011 til 2. kvartal 2012 lavere i Københavns Kommune end i de sammenlignelige kommuner. Hvis andelen i København var den samme som i de sammenlignelige kommuner, ville dette indebære årlige merudgifter for Københavns Kommune på over 1 mia. kr. Det svarer til ekstra ca. 12.500 fuldtidspersoner på offentlige forsørgelsesudgifter.

Siden 2007 er de samlede forsørgelsesudgifter i Københavns Kommune i forhold til sammenlignelige kommuner reduceret markant. Det er i samme periode, hvor Jobcenter København har været i drift.



	2008	2009	2010	2011	2011 / 2012
Samlet mindreudgift	70	406	851	914	1.032
Merudgift i alt (dagpenge, kontant- og starthjælp mv.)	503	450	538	697	678
Mindreudgift i alt	573	856	1.389	1.611	1.710
Mindreudgift på øvrige ydelser	82	130	412	478	533
Mindreudgift på sygedagpenge	26	109	199	188	173
Mindreudgift på førtidspension	464	617	779	945	1.005

Kilde: Jobindsats.dk

Resultatstatus

Beskæftigelses- og Integrationsudvalget
Forelægges BIU på mødet den 10. december 2012

Kontanthjælp og dagpenge

Figur 5: Bruttoledighed

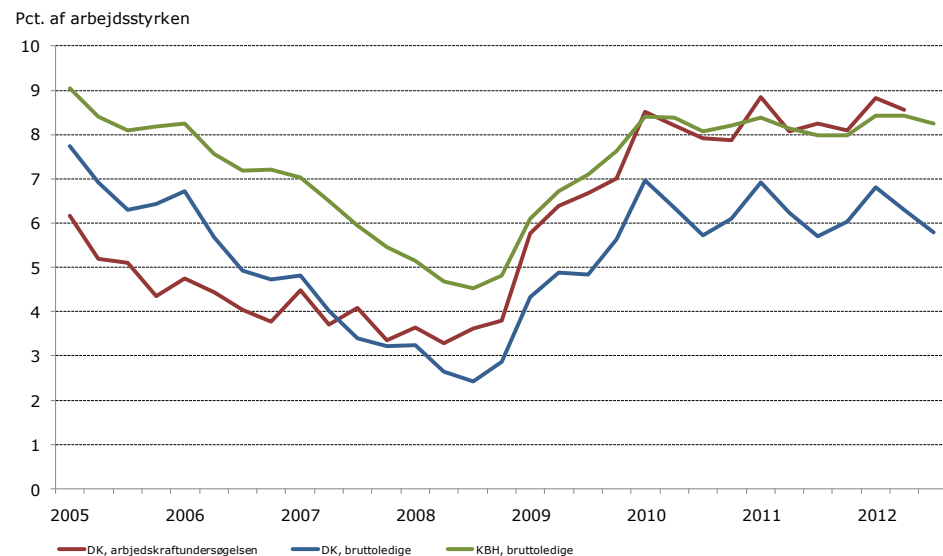
Bruttoledigheden adskiller sig fra nettoledigheden ved også at inkludere ledige i aktivering. Bruttoledighed opgøres i fuldtidsledige.

I 3. kvartal 2012 var der 23.566 fuldtidsledige personer i København, svarende til en *Bruttoledighed* på 8,3 procent. Det er en stigning på 0,3 procentpoint i forhold til 3. kvartal sidste år. Det er blandt dagpengemodtagere, at denne stigning er sket – antallet af kontanthjælpsmodtagere er uændret.

Med til ledighedsbilledet hører, at ledige borgere udenfor a-kasse ikke er berettiget til kontanthjælp, hvis deres formue og/eller deres ægtefælles indkomst overstiger et vist beløb.

Ved stigende ledighed vil et stigende antal borgere altså hverken have job eller modtage offentlig ydelse, og indgår derfor ikke i de officielle ledighedsstatistikker. Disse indfanges derimod i den kvartalsvise interviewbaserede arbejdskraftundersøgelse (AKU), som foretages af Danmarks Statistik.

AKU-ledigheden i 2. kvartal 2012 var 2,3 procentpoint højere end den officielle nationale bruttoledighed. I kraft af at være interviewbaseret er der dog en usikkerhed forbundet med undersøgelsen. Der er endnu ikke data tilgængelig for 3. kv. 2012.



Kilde: Danmarks Statistik & Jobindsats.dk

Figur 6: Overledighed

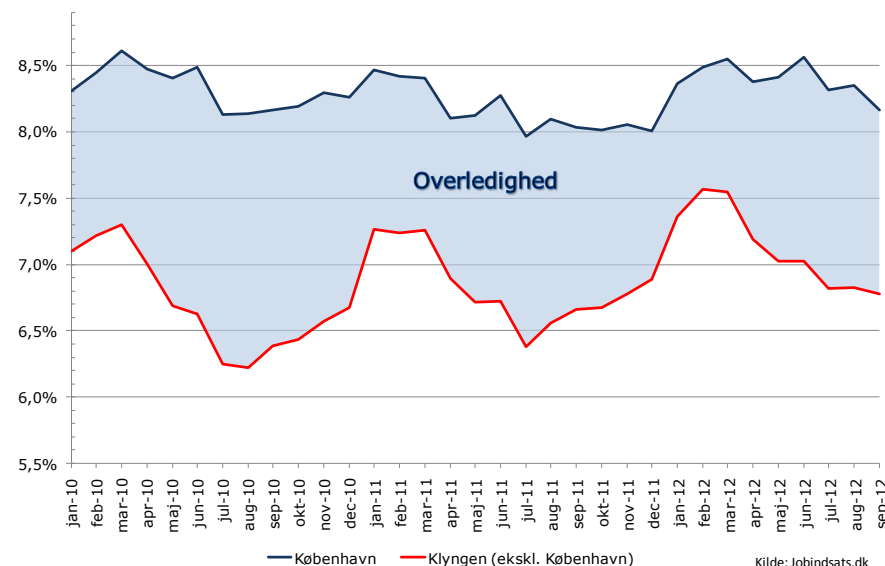
Overledigheden angiver forskellen i bruttoledighedsprocent i mellem København og kommuner med samme rammevilkår som København (klyngen), hvilket er: Aarhus, Aalborg, Odense, Albertslund, Brøndby, Ishøj, Svendborg og Fredericia. Overledigheden måles i procentpoint dvs. forskellen i mellem to procentsatser.

I perioden januar-september 2012 var den gennemsnitlige overledighed 1,27 pct., hvilket er en forbedring på ca. 6 pct. ift. samme periode i 2011, hvor den gennemsnitlige overledighed lå på 1,35 pct. Hvis ledigheden i Københavns Kommune var på niveau med klyngen, ville der være gennemsnitligt ca. 3000 færre ledige personer i perioden januar-september.

De sæsonmæssige udsving på arbejdsmarkedet favoriserer faggrupper og brancher som i højere grad er repræsenteret uden for København, f.eks. industri og byggebranchen. Dette viser sig i en stigende overledighed i perioden fra marts til november.

Det skal bemærkes, at ledighedstallene, som ligger til grund for overledighedsberegningerne løbende opdateres med tilbagevirkende kraft.

Forvaltningen har en målsætning om, at overledigheden skal være fjernet frem mod 2015. For at nå denne målsætning skal overledigheden reduceres med 0,25 procentpoint ift. januar 2012, hvert år frem mod 2015. Dette betyder, at ved udgangen af 2012 skal overledigheden ligge på 0,75 pct.



Kilde: Jobindsats.dk

Resultatstatus

Beskæftigelses- og Integrationsudvalget

Forelægges BIU på mødet den 10. december 2012

Kontanthjælp og dagpenge

Figur 7: Ungeledighed

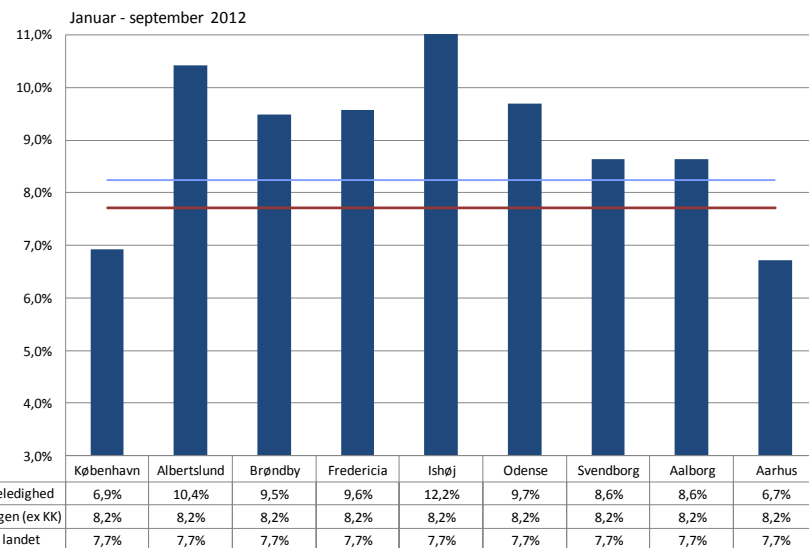
Ungeledigheden angiver bruttoledigheden i procent af arbejdsstyrken i aldersgruppen 16-29 år.

Ungeledigheden lå i perioden januar-september 2012 på 6,9 pct. svarende til gennemsnitlig ca. 6.500 fuldtidspersoner. Det er 0,8 procentpoint lavere end landsgennemsnittet på 7,7 pct. og 1,3 procentpoint lavere end gennemsnittet af byerne i klyngen på 8,2 pct.

Forvaltningen har en målsætning om at nedbringe ungeledigheden med 10 pct. frem mod 2015. For at nå denne målsætning skal ungeledigheden reduceres med 0,17 procentpoint, svarende til ca. 160 fuldtidspersoner ift. januar 2012, hvert år frem mod 2015. Dette betyder, at ved udgangen af 2012 skal ungeledigheden ligge på 6,45 pct., svarende til ca. 6100 fuldtidspersoner.

Københavns Kommunes Ugestrategi for 2013 - 2015 udfolder en styrket indsats mod ungeledigheden, som bl.a. omfatter tidlig jobsøgning for nyuddannede og øget brug af privat jobtræning. Ligeledes sættes der ind overfor sårbare unge, bl.a. med et forbedret tværgående samarbejde, mentorordninger, fritidsjob, rusmiddelindsats mm.

Københavns Kommunes ungeledighed er, med undtagelse af Aarhus, den laveste i klyngen af kommuner med sammenlignelige rammevilkår. Historisk har Aarhus haft den laveste ungeledighed, men byen har oplevet en stigning siden juni 2012. I København har ungeledigheden i samme periode ligget stabilt.



Kilde: Jobindsats.dk

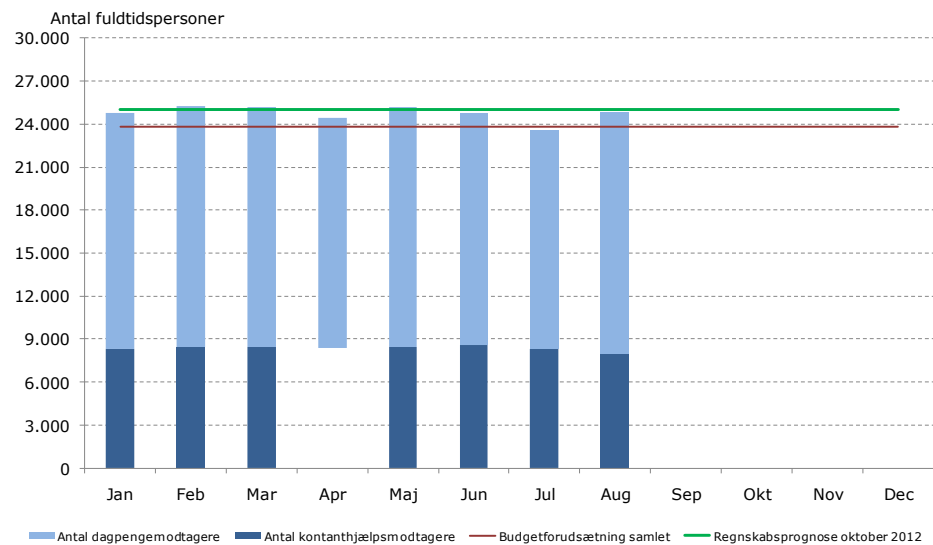
Figur 8: Antal jobklare ledige (match 1)

Antallet af arbejdsmarkedsparete kontanthjælpsmodtagere (inkl. revalidender) er for september 2012 prognosticeret til ca. 7.800 personer hvilket svarer til et fald på ca. 500 fuldtidspersoner sammenlignet med januar måned. Antallet af dagpengemodtagere er for september 2012 prognosticeret til ca. 16.555 fuldtidspersoner, hvilket svarer til en stigning på ca. 100 fuldtidspersoner ift. januar måned.

Det akkumulerede antal jobklare ledige er i august prognosticeret til ca. 24.500 personer, hvilket er 3 pct. over budgetforudsætningen. Antallet ligger dog under det forventede antal i den seneste regnskabsprognose på ca. 25.000 personer.

Ledighedsprognosen i Økonomi- og Indenrigsministeriets økonomiske redegørelse for august 2012 peger på en gennemsnitlig bruttoledighed for jobklare ledige, der er 5,9 pct. højere i 2012 end den økonomiske redegørelse for august 2011, som budget 2012 baseres på.

Antallet af jobklare ledige er sæsonbetinget. Erfaringsmæssigt stiger ledigheden for eksempel i januar måned idet en del ansættes midlertidigt på bl.a. butiksområdet i forbindelse med øget julehandel, hvorefter den stabiliserer sig igen. Tilsvarende falder ledigheden typisk i juni, hvorefter ledigheden normalt stiger i august, hvor mange ledige vender tilbage fra afholdt ferie, og hvor dimittendledigheden erfaringsmæssigt er forholdsvis høj.



Kilde: BIFLIS - Kontanthjælpsmodtagere, Jobindsats.dk - A-Dagpengemodtagere

Resultatstatus

Beskæftigelses- og Integrationsudvalget

Forelægges BIU på mødet den 10. december 2012

Kontanthjælp og dagpenge

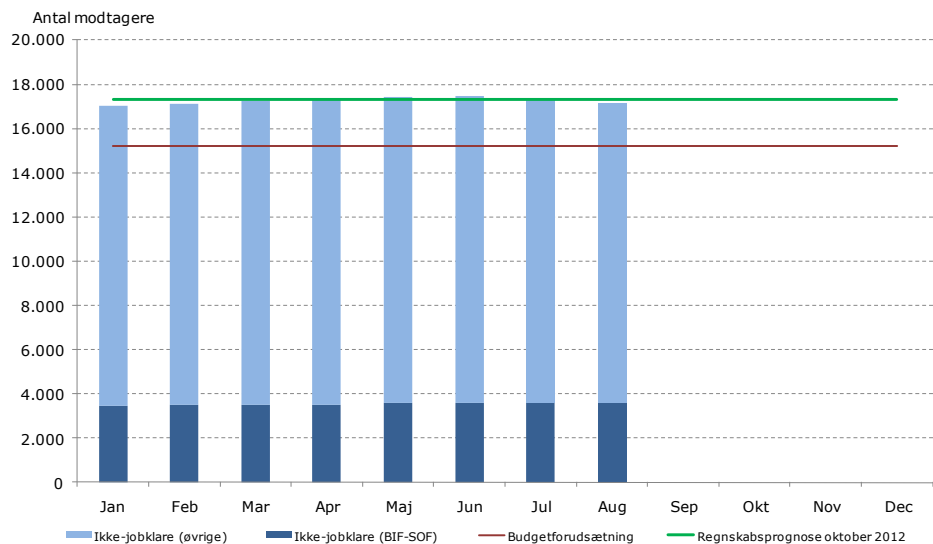
Figur 9: Antal ikke-jobklare kontanthjælpsmodtagere (match 2 og 3)

Antallet af ikke-jobklare kontanthjælpsmodtagere (inkl. revalidender) er for september 2012 prognosticeret til ca. 17.200 personer, hvilket svarer til en stigning på 100 sammenlignet med januar 2012. Antallet er ca. 2.000 personer over budgetforudsætningen, men på niveau med den seneste regnskabsprognose.

Ledighedsprognosen i Økonomi- og Indenrigsministeriets økonomiske redegørelse for august 2012, peger på en gennemsnitlig bruttoledighed for ikke-jobklare kontanthjælpsmodtagere (inkl. revalidender) der er 4,4 pct. højere i 2012 end den økonomiske redegørelse for august 2011, som budget 2012 baseres på.

Ikke-jobklare borgere har generelt en svagere tilknytning til arbejdsmarkedet end jobklare borgere, og ledigheden er derfor også mindre konjunkturfølsom for denne gruppe. Ikke desto mindre sås en svag stigende tendens for de ikke jobklare i 2011 og første halvår 2012. Fra og med juli ser denne tendens dog ud til at stabilisere sig, og antallet ligger under den seneste regnskabsprognose.

Det prognosticerede antal BIF-SOF borgerne udgør ca. 20 pct. af det samlede antal prognosticerede antal ikke-jobklare borgere i august 2012. BIF-SOF samarbejdet omfatter borgere, som har en sag i både BIF og i SOF, og hvor der derfor er behov for samarbejde om borgeren imellem de to forvaltninger.



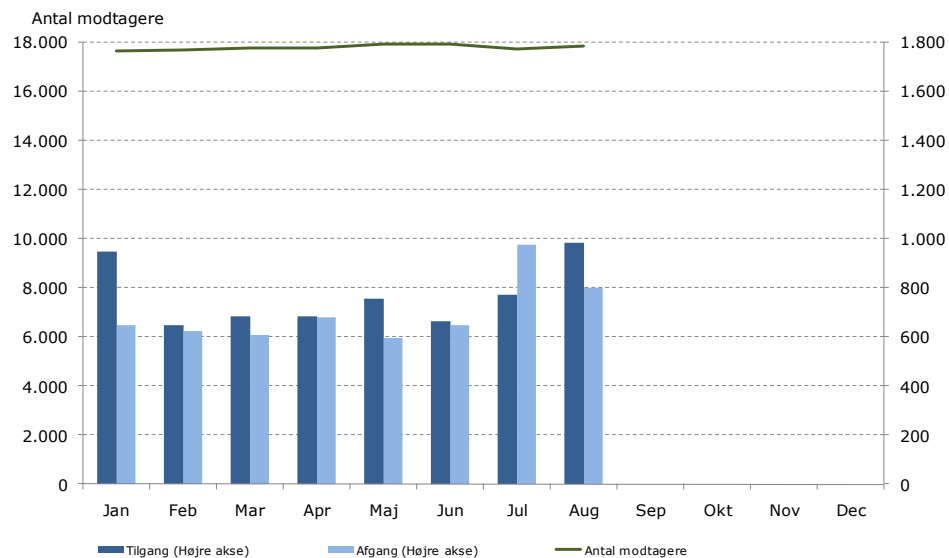
Kilde: BIFLIS - Kontanthjælpsmodtagere, SOF fælles borgere

Figur 10: Antal kontanthjælps- og dagpengemodtagere med mere end 12 måneder på ydelsen

Antallet af kontanthjælps- og dagpengemodtagere med mere end 12 måneder på ydelsen lå i august måned på ca. 17.800 personer - heraf var ca. 15.600 kontanthjælpsmodtagere (inkl. revalidender) og ca. 2.200 var dagpengemodtagere.

De ændrede konjunkturforhold fra medio 2008 medførte at antallet af langvarige sager begyndte at stige i løbet af sidste halvdel af 2009. Tilgangen til langvarige sager har siden da været støt stigende.

Tilgangen af kontanthjælps- og dagpengemodtagere med mere end 12 måneder på ydelsen var i august 2012 ca. 1000 personer. I samme måned var afgang ca. 800 personer.



Kilde: BIFLIS - kontanthjælpsmodtagere & Jobindsats.dk

Resultatstatus

Beskæftigelses- og Integrationsudvalget
Forelægges BIU på mødet den 10. december 2012

Kontanthjælp og dagpenge

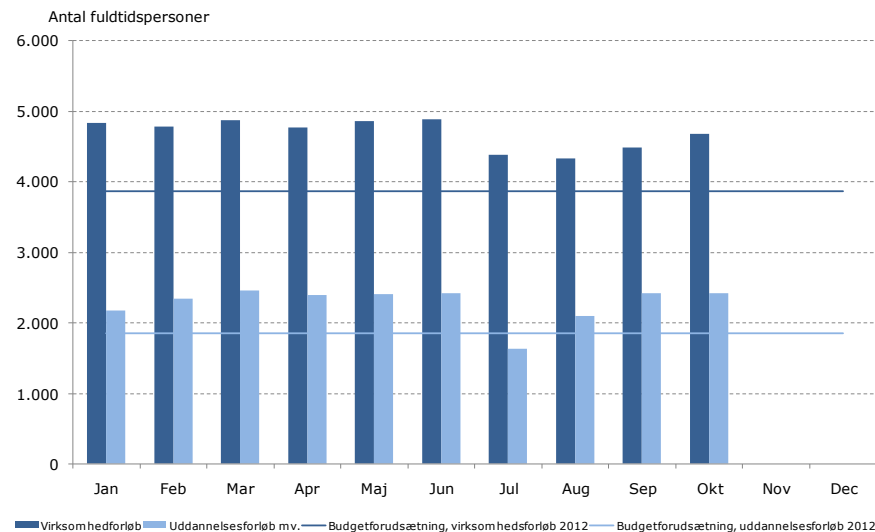
Figur 11: Virksomhedsforløb og ordinære uddannelsesforløb mv.

Pr. 1. januar 2011 blev refusionsreglerne ændret og harmoniseret. Både på kontanthjælps- og dagpengeområdet kan der nu hjemtages statsrefusion svarende til 50 pct. for virksomhedsrettet aktivering og ordinær uddannelse, samt 30 pct. for øvrige aktiveringstilbud og i perioder, hvor den ledige ikke er i aktivering.

Desuden kan der på revalideringsområdet hjemtages 50 pct. for revaliderer i vejlednings- og opkvalificeringsforløb. Virksomhedsrettet aktivering kan være praktik eller job med løntilskud. Ordinær uddannelse er takstfinansieret uddannelse som AMU-kurser, SOSU-kurser, korte- og mellemlange uddannelser m.fl.

Antallet af fuldtidspersoner i *virksomhedsforløb* var ca. 4.700 personer i oktober måned, hvilket er over niveauet på ca. 3.865 fuldtidspersoner, der er forudsat i budgettet for 2012. Antallet af fuldtidspersoner i *ordinære uddannelsesforløb samt revaliderer i vejlednings- og opkvalificeringsforløb* var ca. 2.400 personer i september måned, hvilket er over det budgetforudsatte niveau på ca. 1.850 fuldtidspersoner.

Antallet af personer i virksomheds- og uddannelsesforløb er steget siden sommermånederne, som normalt er præget af et sæsonmæssigt fald.



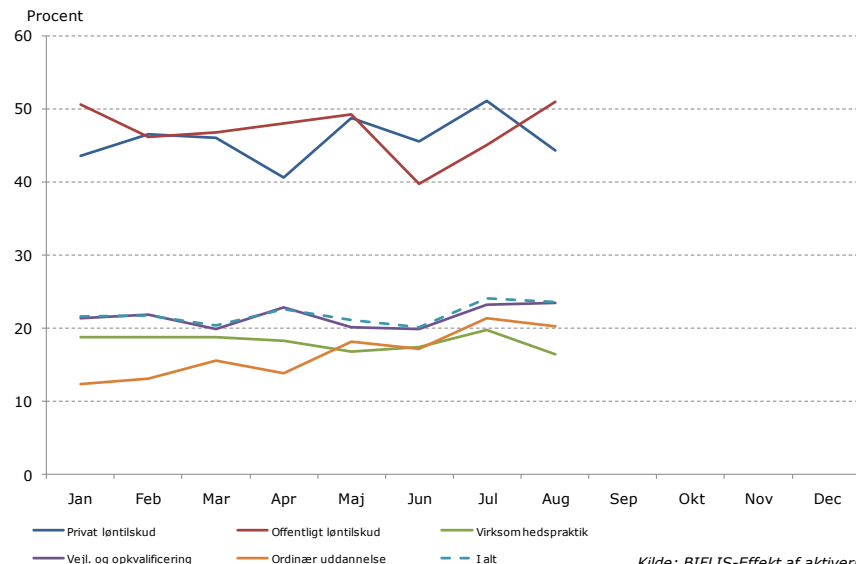
Kilde: BIFLIS - Aktivering i virksomhedsplacering, Aktivering

Figur 12: Effekt af aktivering, fordelt på aktiveringsredskaber

Effekten opgøres som andelen af borgere, der efter afsluttet aktiveringstilbud er udenfor offentlig forsørgelse 3 måneder senere. Opgørelsen bygger på data fra BIFLIS, der adskiller sig fra opgørelser i Jobindsats.dk, idet BIFLIS generelt ligger højere, dog er hovedtendenserne ens.

Tilbud om *vejledning og opkvalificering* kan bestå af korte vejlednings- og afklaringsforløb samt særligt tilrettelagte projekter. Tilbud om *ordinære uddannelsesforløb* kan bestå af AMU-kurser, SOSU-kurser, korte- og mellemlange uddannelser m.fl. Tilbud om *virksomhedspraktik* er typisk af 4 ugers varighed og tilbydes ofte personer med mangelfulde faglige, sociale eller sproglige kompetencer eller personer, som har behov for afklaring af deres beskæftigelsesmål. Tilbud om ansættelse med *løntilskud* hos offentlige eller private arbejdsgivere kan gives i op til et år og vil ofte være tilbud til ledige, der er forholdsvis tæt på job, eventuelt i forlængelse af andre tilbud.

Undersøgelser har vist, at privat løntilskud har en markant større effekt end offentligt løntilskud. Når dette generelt ikke har været tilfældet i Københavns Kommune i den angivne periode, skyldes det formentlig, at lavkonjunktoren har reduceret omfanget af nyrekrutteringer mere i den private end i den offentlige sektor. Det skal bemærkes, at der er relative få observationer bag de nævnte redskaber, som kan medføre udsving i effekterne fra måned til måned.



Kilde: BIFLIS-Effekt af aktivering

Resultatstatus

Beskæftigelses- og Integrationsudvalget
Forelægges BIU på mødet den 10. december 2012

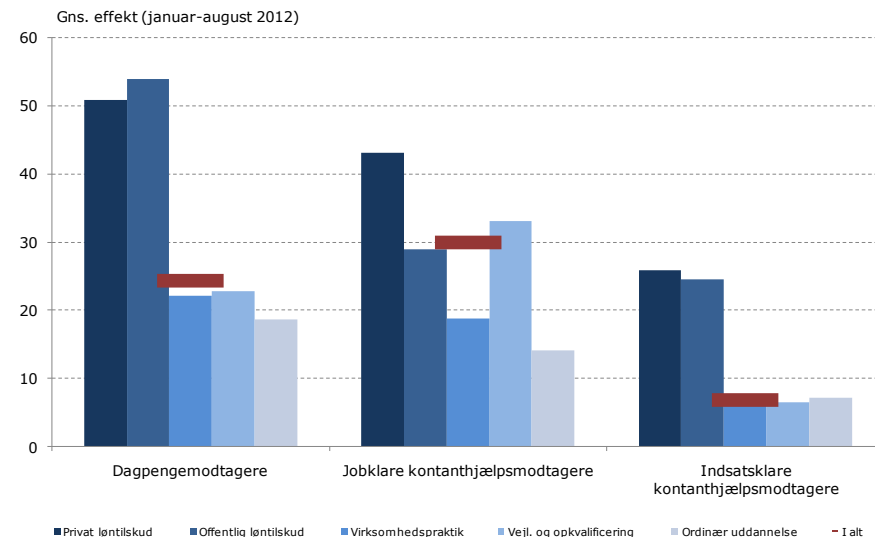
Kontanthjælp og dagpenge

Figur 13: Effekt af aktivering, fordelt på ydelsesmodtagere

Effekten opgøres som andelen af borgere, der efter afsluttet aktiveringstilbud er udenfor offentlig forsørgelse 3 måneder senere.

Effekten af aktivering for jobklare kontanthjælpsmodtagere lå i perioden januar-august 2012 på ca. 30 pct. samlet set, mens den samlede effekt af aktivering for dagpengemodtagere lå på 24 pct. Det er især en højere effekt af vejl. og opkvalificering som bidrager til den højere samlede effekt for jobklare kontanthjælpsmodtagere. Årsagen hertil kan i nogen grad forklares af, at gruppen af jobklare kontanthjælpsmodtagere er yngre end dagpengemodtagerne, og alderen påvirker udbyttet af vejledning og opkvalificering.

Der skal gøres opmærksom på, at opgørelserne af effekter på redskabsniveau inden for visse af målgrupperne er baseret på meget få observationer. Der er f.eks. markant færre observationer af jobklare kontanthjælpsmodtagere på privat og offentlig løntilskud end på vejledning og opkvalificeringsforløb. Ligeledes er der markant færre observationer af indsatsklare kontanthjælpsmodtagere på ordinære uddannelse, privat og offentlig løntilskud end på vejledning og opkvalificeringsforløb samt virksomhedspraktik.



Kilde: BIFLIS - Effekt af aktivering

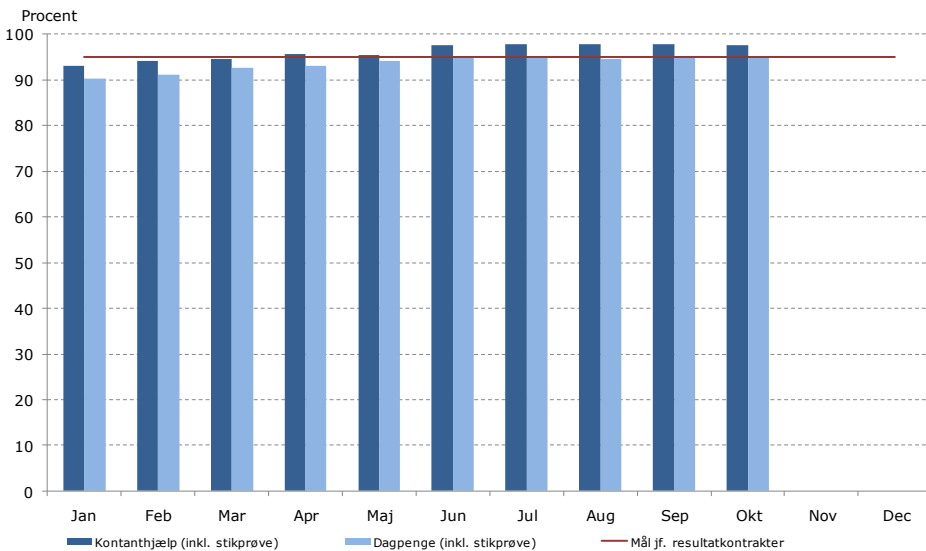
Figur 14: Rettidig aktivering (indsatsmål)

Aktiveringsreglerne betyder, at alle ledige skal i et aktiveringstilbud af minimum 2 ugers varighed seneste 9 måneder efter påbegyndt kontaktførelse (dog efter 3 måneder for unge under 30 år). Jobklare ledige skal herefter genaktiveres senest 6 måneder efter endt aktivering, hvorimod indsatsklare kontanthjælpsmodtagere (match 2) først skal genaktiveres efter 12 måneder.

For *kotanthjælpsmodtagere* udgjorde rettidigheden for aktivering ca. 98 pct. i oktober måned. For *dagpengemodtagere* udgjorde rettidigheden for aktivering i samme måned 95 pct. Således blev målsætningen ift. jobcentrets resultatkontrakter i oktober måned nået.

Forvaltningen følger fortsat rettidigheden nøje. Det bemærkes, at refusionsstraffen for manglende rettidighed i aktivering er suspenderet i 2013-2014.

Figuren bygger på data fra BIFLIS. Opgørelsen adskiller sig fra Jobindsats.dk ved at stikprøvekorrigerer for forhold, der kan godskrives i rettidigheden, som ikke fanges registerbaseret.



Kilde: BIFLIS - Rettidighed aktivering A-dagpenge, rettidighed aktivering kontanthjælp

Resultatstatus

Beskæftigelses- og Integrationsudvalget
Forelægges BIU på mødet den 10. december 2012

Kontanthjælp og dagpenge

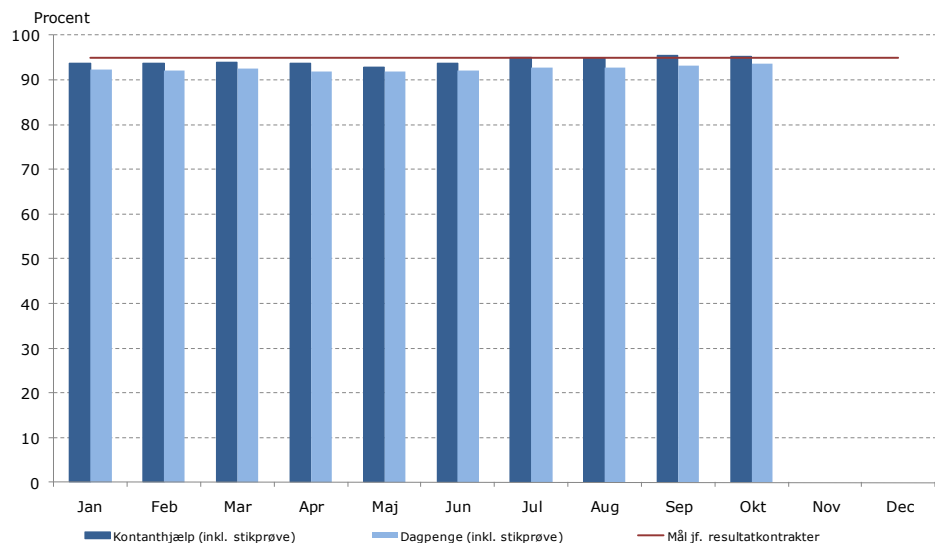
Figur 15: Rettidige jobsamtaler (indsatsmål)

En jobsamtale har til formål at afklare den lediges arbejdsmarkedsparethed og fastlægge en jobplan for den ledige, herunder med inddragelse af aktive tilbud. Jobsamtalen skal gennemføres min. hver 3. måned (unge under 30 år skal have første jobsamtale indenfor 1 måned og herefter hver 3. måned).

For *kontanthjælpsmodtagere* udgjorde rettidigheden for jobsamtaler ca. 95 pct. i oktober måned. For *dagpengemodtagere* udgjorde rettidigheden for jobsamtaler i samme måned ca. 94 pct.

Forvaltningen følger fortsat rettidigheden nøje.

Figuren bygger på data fra BIFLIS. Opgørelsen adskiller sig fra Jobindsats.dk ved at stikprøvekorrigerer for forhold, der kan godskrives i rettidigheden, som ikke fanges registerbaseret.



Kilde: BIFLIS - Rettidighed jobsamtale A-dagpenge, rettidighed jobsamtale kontanthjælp

Resultatstatus

Beskæftigelses- og Integrationsudvalget
Forelægges BIU på mødet den 10. december 2012

Sygedagpenge og varige forsørgelsesydelser

Figur 16: Antal sygedagpengemodtagere

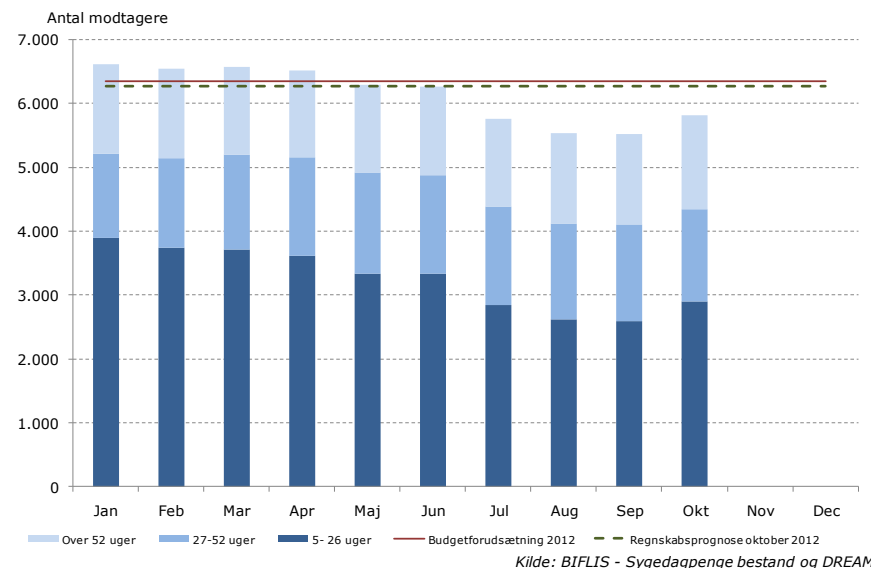
Antallet af sygedagpengemodtagere lå i oktober måned på ca. 5.800 personer, hvilket er 7 pct. (svarende til ca. 400 sager) mindre end i oktober 2011. De langvarige sygedagpengesager, dvs. sager over 52 uger udgør i oktober måned 2012 ca. 1.500 sager, hvilket er ca. 100 sager mere end januar måned.

Budgettet i 2012 forudsætter et fald på ca. 5 pct. i antallet af sygedagpengesager ift. 2011. Det er i perioden januar-oktober lykkedes at opnå et fald på yderligere 3,1 pct., ift. 2011, og niveauet i perioden tangerer den seneste regnskabsprognose.

Erfaringsmæssigt stiger antallet af sygedagpengemodtagere i starten af året for derefter at falde igen hen over sommermånederne. Denne tendens gør sig også gældende for 2012. Kommunen modtager i 2012 fuld refusion i sager under 5 uger og 50 pct. refusion i sager mellem 5 og 8 uger. For sager mellem 9 og 52 uger kan kommunen hjemtage 50 pct. refusion af forsørgelsesudgifterne i perioder med delvis raskmelding, virksomhedspraktik, løntilskud eller ordinær uddannelse, og 30 pct. i perioder med øvrig vejledning og opkvalificering eller passiv forsørgelse. Kommunen får samtidig refunderet 50 pct. af driftsudgifterne ved aktivering indenfor det såkaldte driftsloft. For langvarige sager over 52 uger modtages der ikke refusion.

I perioden januar-juni 2012 faldt ca. 180 sygedagpengemodtagere for varighedsbegrænsningen, typisk efter ca. 52 uger på ydelsen. Af disse personer blev ca. 50-60 pct. gensygemeldt relativt kort tid efter. Ca. 15 pct. kom i beskæftigelse. Ca. 15 pct. kom på en anden offentlig ydelse, herunder dagpenge, kontanthjælp eller SU. 5-10 pct. kom på efterløn, folke- eller førtidspension.

Ca. 10 pct., svarende til 20 personer, kom ikke i nogen af de ovenfor nævnte grupper, og er ikke registreret som beskæftigede eller på anden offentlig ydelse. Disse borgere kan f.eks. være forsørgt af ægtefælle, familie eller leve af egen formue.



Kilde: BIFLIS - Sygedagpenge bestand og DREAM

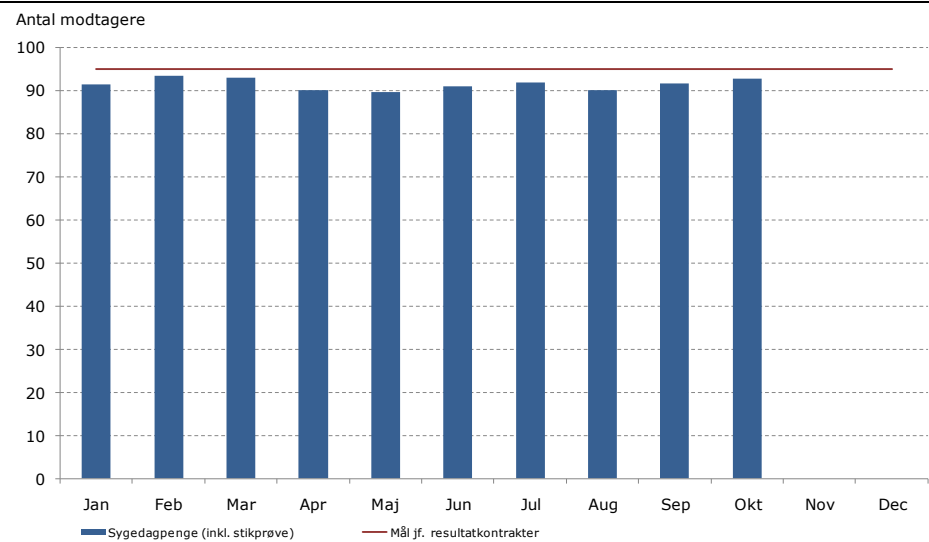
Figur 17: Rettidige opfølgingsamtaler – sygedagpenge

Ifølge loven skal første opfølgingsamtale i sygedagpengesager afholdes senest efter 8 uger. I sager med risiko for langvarigt sygdomsforløb, skal der efter den først afholdte samtale følges op min. hver 4. uge. I øvrige sager skal anden samtale finde sted senest 3 måneder efter første fraværsdag. Efterfølgende samtaler skal afholdes hver 3. måned.

Det har tidligere været en forudsætning for hjemtagelse af refusion fra staten, at sygeopfølgingsamtalerne har været afholdt rettidigt. Denne forudsætning er som led i sygefraværtsreformen suspenderet i 2010, 2011 og 2012. Suspensionen fortsættes i 2013.

For sygedagpengemodtagere udgjorde rettidigheden for samtaler ca. 93 pct. i september måned. Det er 2 procentpoint under målsætningen på 95 pct.

Centerledelsen i sygedagpengeindsatsen i Jobcenter København Baldersgade har igangsat en undersøgelse af forskellige tiltag som skal være med til at forbedre rettidigheden.



Kilde: BIF's sygedagpengestatistik og BIFLIS - Rettidighed sygedagpenge

Resultatstatus

Beskæftigelses- og Integrationsudvalget
Forelægges BIU på mødet den 10. december 2012

Sygedagpenge og varige forsørgelsesydelse

Figur 18: Antal fleksjob og ledighedsydelsesmodtagere

Ledighedsydelse udbetales til forsikrede ledige, eller ledige der har opfyldt beskæftigelseskravet, og som afventer et fleksjob. Flexjob er job på særlige vilkår med offentligt tilskud for personer med varige begrænsninger i arbejdsevnen. Kommunen giver arbejdsgiveren tilskud til lønnen. Tilskuddet er 1/2 eller 2/3 af lønnen afhængig af graden af den nedsatte arbejdsevne.

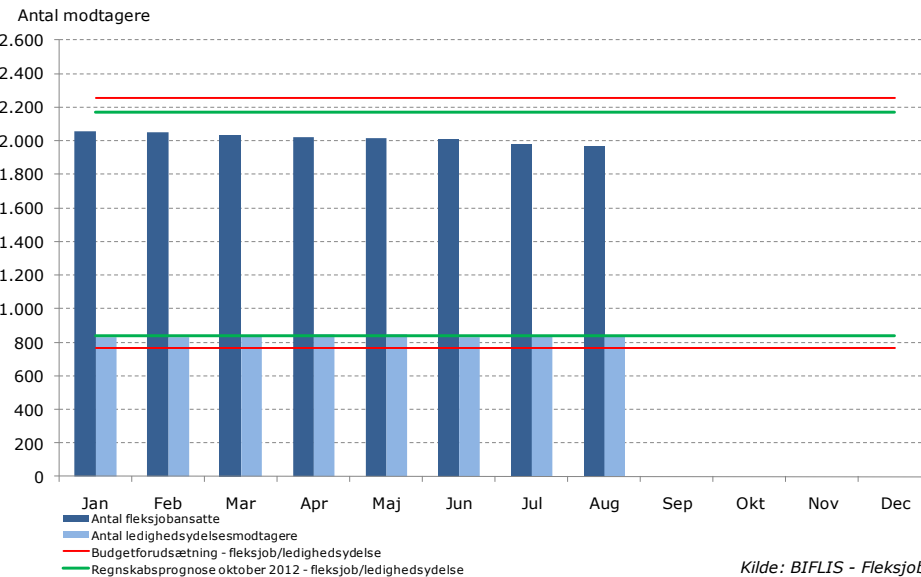
For september 2012 er der udarbejdet en prognose for antallet af fleksjob og modtagere af ledighedsydelse, således at data er så aktuelle som muligt.

Antallet af fuldtidspersoner i *fleksjob* er prognosticeret til 1.960 personer i september måned, hvilket svarer til et fald på ca. 100 borgere i forhold til januar måned. Dette svarer til en afvigelse på ca. 10 pct. i forhold til de i regnskabsprognosen forventede 2.170 fuldtidspersoner.

Antallet af *ledighedsydelsesmodtagere* er prognosticeret til ca. 825 fuldtidspersoner i september måned. Det er lidt under de i regnskabsprognosen forventede 840 fuldtidspersoner.

Den overordnede målsætning for området er, at personer på ledighedsydelse konverteres til personer i fleksjob. Der ligger således fortsat en udfordring i, at skabe flere fleksjobåbninger og nedbringe antallet af ledighedsydelsesmodtagere.

Opførelsen af antallet af fuldtidspersoner i fleksjob indeholder også personer i skånejob, efter den gamle ordning. Personer i skånejobs udgør ca. 6 pct. af den samlede antal fuldtidspersoner i fleksjob og skånejob.



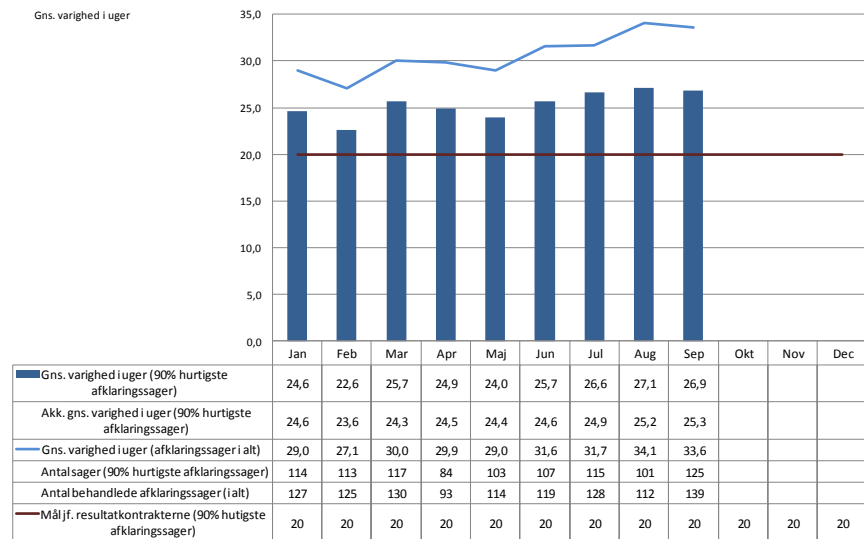
Figur 19: Varighed i afklaringsager (indsatsmål)

Når der er behov for at vurdere borgerens arbejdsevne, igangsættes en ansøgnings- og afklarings sag, som kan munde ud i, at der indstilles en førtidspension, at der tilkendes revalidering eller fleksjob, eller at borgerens arbejdsevne vurderes tilstrækkelig til en fortsat jobindsats. Dette sker typisk ved, at forvaltningen igangsætter en afklarings sag, men kan også ske efter borgerens egen ansøgning.

Den gennemsnitlige varighed for de 90 pct. hurtigst afklarede sager lå i september 2012 på 26,9 uger, hvilket er ca. 7 uger over målsætningen i resultatkontrakten.

Der findes ikke lovkrav for sagsbehandlingstiden i afklaringsager, udover egenansøgninger om førtidspension. Loven stiller strenge dokumentationskrav til arbejdsevneafklaringen, og sagsvarigheden kan derfor i nogle sager være meget lang. Figuren viser både den gennemsnitlige sagsvarighed for *alle* afklaringsager, samt den gennemsnitlige sagsvarighed for de 90 pct. hurtigst afklarede sager, ekskl. egenansøgninger. Figuren viser sager påbegyndt efter 1. november 2010, hvor forvaltningen omorganiserede afklaringsindsatsen. Der er 119 ældre sager, som følges særskilt af forvaltningen med en afviklingsplan. Afviklingen forløber planmæssigt (pr. 1. december var der 10 resterende sager), og forventes afsluttet ved årets udgang.

Der er aktuelt dedikeret ekstra ressourcer til en øget sagsbehandling i resten af 2012. Der er i denne forbindelse en udfordring i, at SOF aktuelt har en forholdsvis lang sagsbehandlingstid ift. afgørelser af sagerne. BIF og SOF samarbejder om en fælles plan for at få afgjort så mange sager som muligt inden årets udgang.



Resultatstatus

Beskæftigelses- og Integrationsudvalget
Forelægges BIU på mødet den 10. december 2012

Øvrige

Figur 20: Sygefravær

Sygefraværet er siden 2010 faldet fra 14,5 dage i gennemsnit pr. medarbejder til 12,4 dage pr. medarbejder i 2012. Det er i 2012 forvaltningens mål at reducere sygefraværet til 10,4 dage i gennemsnit.

Korttidssygefravær er sygefraværsdage, der i sammenhæng udgør et forløb af 1-14 dages varighed, mens langtidssygefravær er sygefravær på mere end 14 sammenhængende dage.

I oktober måned udgjorde det samlede sygefravær ca. 1,1 sygedage i gennemsnit pr. medarbejder, hvilket er over målsætningen om 1 sygedag for oktober.

Det akkumulerede sygefravær for januar til oktober ligger på 9 sygedage pr. medarbejder i 2012. Det gennemsnitlige sygefravær for samme periode i 2011 udgjorde 9,8 dage pr. medarbejder. Sygefraværet er derved sænket med 0,8 dage pr. medarbejder i perioden.

Forvaltningen arbejder i 2012 fortsat på en nedbringelse af sygefraværet, og der er iværksat en række initiativer, jf. BIFs Sygefraværshandleplan 2012 (forelagt Beskæftigelses- og Integrationsudvalget på mødet d. 17. sep. 2012).

