

**ANSØGNINGSSKEMA**  
**For puljen "Opsøgende indsats for ægtefælleforsørgede indvandrere"**

Ansøgningen sendes til

Arbejdsmarkedsstyrelsen  
Holmens Kanal 20  
Postboks 2150  
1016 København K

MRK: "RNY - Ansøgning om projektstøtte til ægtefælleforsørgede nydanskere"

**1. Projektets navn og projektperiode**

Projektets navn:	Ny i Job og Uddannelse	
Projektperiode	Starttidspunkt:	Januar 2013
	Sluttidspunkt:	December 2014

**2. Ansøger**

CVR-NR	64942212 (p-nummer: 1016248114)
Jobcenter eller kommune navn:	Jobcenter København
Adresse:	Musvågevej 12
	2400 København NV
Telefon:	80 56 46 69
Fax:	
Mobiltelefon:	25 67 81 56
E-mail:	M883@bif.kk.dk
www-adresse:	www.kk.dk
Projektets adresse:	Jobcenter København
	Integration og Sprog Musvågevej 15 2400 København NV
Projektansvarlig:	Niels Gansted (Jobcenterchef)/ Bente Gade Reumert (afdelingschef Integration og Sprog)
Regnskabsansvarlig:	Niels Gansted/Bente Gade Reumert
Kontaktperson: (navn, titel, adresse, telefon, evt. telex og E-mail)	Camilla Sichlau, beskæftigelseskonsulent Integration og Sprog Jobcenter København Musvågevej 15 2400 København NV e-mail: <a href="mailto:tv36@bif.kk.dk">tv36@bif.kk.dk</a> , tlf. 82 56 46 68
Girokonto: (som et evt. tilskud skal overføres til)	3100-10166756
Pengeinstitut: (som et evt. tilskud skal overføres til)	



vedkommende er ægtefælleforsørgede. Disse tilbydes i henhold til Integrationsloven et 3-årigt integrationsprogram, der varetages af afdelingen Integration og Sprog. En mindre del af denne gruppe er fortsat ægtefælleforsørgede ved udløbet af den 3-årige integrationsperiode - ægtefælleforsørgede omfattet af Lov om aktiv beskæftigelsesindsats § 2 stk. 10 (i det følgende LAB 2.10) - hvor der ikke længere følges op på gruppen, og det kommunale tilbud til dem er begrænset. Der eksisterer således ikke et beskæftigelsesrettet forløb/job søgningstilbud i kommunalt regi målrettet selvforsørgede (ægtefælleforsørgede) lavtuddannede. Hvor de integrationslovsomfattede får tilbud om eksempelvis en frivillig social- eller erhvervsvært via Københavns Værtsprogram, har en fast kontaktperson, som følger op på deres forløb, som assisterer med jobsøgning og ved andre behov for hjælp, står LAB 2.10 gruppen meget alene i forhold til integration og jobsøgning. De kan således få vejledning og beskæftigelsesrettede tilbud, men det forudsætter, at de af egen drift retter henvendelse til Jobcentret og således at de er orienteret om den hjælp, de kan få her. Resultatet er, at mange aldrig søger hjælp.

#### **Udfordringer for målgruppen**

Sat på spidsen er de ægtefælleforsørgede som udgangspunkt potentielt udsatte. De har oftest ikke noget netværk og er derfor i stort omfang afhængige af ægtefællens netværk eller af egen evne til at skabe et socialt netværk i en ukendt kontekst og på et fremmed sprog. Videre vil en del kvinder på grund af barsel have været forhindret i at benytte sig af det fulde tilbud i den 3-årige integrationsperiode, hvilket betyder, at de selv skal tage ansvar for deres videre integration uden støtte fra et Jobcenter (da kommunen ikke har pligt til at følge op på deres forløb efter udløbet af integrationsperioden). Da der ikke eksisterer en opsøgende indsats, som kan hjælpe denne gruppe videre, vil opgaven for en del af målgruppen synes umuligt på grund af sproglige barrierer samt problemer med at navigere i det kommunale system. De vil således blive fastholdt i ledighed. Den fortsatte ledighed giver en højere risiko for fattigdom og social isolation, hvilket (særligt i samspil med andre udsathedsmarkører) kan få store personlige konsekvenser (se blandt andet Brant m.fl. 2009; 20). De ægtefælleforsørgede er altså udsatte i mere end en forstand, og da de samtidig udgør et uudnyttet beskæftigelsespotentiale, er der behov for en særlig

		indsats.
Målgruppens størrelse (antal):		<p>Projektets målgruppe er ægtefælleforsørgede kvinder og til dels mænd med oprindelse i primært ikke-vestlige lande med kortere skole- og uddannelsesbaggrund fra deres hjemland. Målgruppen omfatter ægtefælleforsørgede omfattet af Lov om aktiv beskæftigelsesindsats § 2 stk. 10 samt ægtefælleforsørgede i det 3. integrationsår omfattet af Integrationslovens § 2 stk. 3 og stk. 4.</p> <p><b>Målgruppens størrelse<sup>1</sup>:</b> (bilag 2):</p> <ul style="list-style-type: none"> <li>• Kvinder i alt: <b>4249</b> (ikke-vestlige lande: 2839; vestlige lande: 1410)</li> <li>• Mænd i alt: <b>2957</b> (ikke-vestlige lande 1681; vestlige lande: 1276)</li> </ul> <p>Tallene skal ses med det forbehold, at de indbefatter alle familieforsørgede i København og derudover kan omfatte personer, der ikke har lønindkomst og deltager i ikke-SU-berettigede uddannelser, modtager uddannelsesstøtte fra udlandet, har egen virksomhed, eller lever af formue.</p>
- heraf potentielt op til	<b>2839</b> kvinder <b>1681</b> mænd	Da hovedfokus er på gruppen fra ikke-vestlige lande, er det disse tal som fremhæves med ovenstående forbehold.
Målgruppens karakteristika (f.eks. køn, alder, uddannelsesmæssig baggrund mm.):		Ovenstående statistiske karakteristika angående målgruppens størrelse og fordelingen på køn, er omgærdet af en vis usikkerhed. Disse tal bør derfor sammenholdes med en mere kvalitativ indikator på gruppens sammensætning og behov fra en intern undersøgelse fra Integration og Sprog fra 2009 "Analyse af familieforsørgede omfattet af Integrationsloven" <sup>2</sup> (Ahrensbach 2009) (bilag 3). Undersøgelsen er foretaget på baggrund af borgere omfattet af Integrationsloven, der indgår som en del af målgruppen, men som efter de første 3 år i Danmark, vil indgå i LAB 2.10 målgruppen. Således kan undersøgelsen potentielt karakterisere den <i>samlede</i> målgruppe (da det forudsættes, at de samme problemstillinger og behov gør sig gældende (i endnu højere grad?) efter længere tids ledighed):

<sup>1</sup> Gruppen af 18-66-årige københavnere, der er gift eller lever i registreret partnerskab, og som ikke har modtaget ydelse (herunder SU) i uge 25/2012 og ikke har betalt AM-bidrag i juni 2012. kilde: Dream sammenkørt med pdata-udtræk fra juni måned 2012.

<sup>2</sup> Undersøgelsen er baseret på et tilfældigt udsnit på 303 borgere - ud af de 800 borgere omfattet af integrationsloven i Københavns kommune. Af de 303 personer fordelt på de 3 år i integrationsperioden er 43% ægtefælleforsørgede. Det kan ikke udelukkes, at en del af disse er selvstændigt erhvervsdrivende, da det ikke er muligt at udsøge disse. Erfaringerne er dog, at det vil være et minimum, som formår at etablere eget firma indenfor de første 3 år i Danmark.

	<p><b>Fordeling på integrationsår:</b> Inddelt på år i integrationsperioden, er kun 20% i det tredje og sidste integrationsår. Gruppen af ægtefælleforsørgede tyndes således (som forventeligt) ud jo længere tid gruppen har været i Danmark.<sup>3</sup></p> <p><b>Kønsfordeling:</b> I gruppen af ægtefælleforsørgede er 76% kvinder (hvilket ikke (alene) kan forklares med barselsorlov) og dermed 24% mænd.</p> <p><b>Nationaliteter:</b> Der er ikke umiddelbart enkelte nationaliteter som (i undersøgelsen) er overrepræsenterede, hvilket matcher resultaterne i rapporten "Familieforsørgede indvandrerkvinders muligheder og barrierer i forhold til beskæftigelse og uddannelse" (Caswell m.fl, AKF november 2008; 12).</p> <p><b>Uddannelsesbaggrund:</b> Ved at se på indplacering på danskuddannelse kan der siges noget om gruppens uddannelsesbaggrund. 54% er indplaceret på danskuddannelse 3 og har således en mellemlang eller lang uddannelsesbaggrund fra hjemlandet, 42% er indplaceret på danskuddannelse 2 og har dermed som minimum en grundskoleuddannelse, 4 % er indplaceret på danskuddannelse 1 og er analfabeter (på eget sprog eller i det latinske alfabet). En fjerdedel deltager ikke i danskuddannelse.</p> <p><b>Sociale og beskæftigelsesmæssige problemstillinger:</b> Erfaringerne fra undersøgelsen er: at hovedparten ikke taler dansk udenfor sprogcentret, at de har meget lidt netværk og at de ønsker at finde arbejde, men de mangler råd og vejledning om jobsøgning. I Caswell m.fl, (2008; 12ff) konkluderes, at en del af barriererne i forhold til integration og arbejdsmarked ligger hos kvinderne selv i form af blandt andet manglende motivation pga. manglende anerkendelse af kvalifikationer, familieforhold, uddannelsesbaggrund, erhvervs erfaringer og dansksproglige kompetencer. Den anden del af forklaringen skal findes i kommunernes begrænsede tilbud til gruppen.</p>
<p>Projektets organisering (styregruppe, projektledelse, interessenter mv.):</p>	<p><b>Arbejdsgruppe</b></p> <ul style="list-style-type: none"> <li>• Tina Kajhøj, Udvidet Vejleder funktion i Integration og Sprog, Jobcenter København</li> </ul>

<sup>3</sup> Hvilket bl.a. kan forklares med, at de fleste har fået lært dansk på et niveau, som gør, at de kommer i beskæftigelse eller uddannelse. Den aftagende kurve af ægtefælleforsørgede vil stagnere på et tidspunkt, da en del af gruppen ikke vil være aktivt jobsøgende.

- Niels Bertelsen, underviser, Første Job i Danmark
- Camilla Sichlau, Beskæftigelseskonsulent i Integration og Sprog (projektkoordinator)

#### ***Følgegruppe***

Der afholdes kvartalsvise statusmøder, hvor følgende personer deltager udover arbejdsgruppemedlemmerne:

- Anna Ballan – fuldmægtig i Kontor for Politik i centralforvaltningen
- Bente Gade Reumert -teamchef for Integration og Sprog på Jobcenter København Musvågevej
- Charlotte Storm – fagspecialist i Integration og Sprog på Jobcenter København Musvågevej

#### ***Primære samarbejdspartnere/interessenter***

- Første Job i Danmark (Jobsøgningstilbud til højtuddannede familieforsørgede, en underviser herfra frikøbes til at undervise på jobsøgningstilbuddet Ny i Job og Uddannelse)
- Udvidet vejleder funktion (et tilbud om ekstra vejledning på sprogcentrene til kursister med ingen eller lille uddannelsesbaggrund med langsom progression)
- Socialøkonomiske virksomheder (der er forsøgsvis taget kontakt til 3 tilfældige i Københavns Kommune, som er positivt indstillede overfor et samarbejde)
- Sprogcentre i København og omegn (bla. også fremskudte indsatser i udsatte områder)
- Værtsprogrammet Københavns Kommune (se beskrivelsen indledningsvis)
- Kom i Job, Københavns Sprogcenter (hjælper kursister videre i praktik/løntilskud)
- Sprogcenter IAs erhvervsafdeling om hygiejnebevis
- Uddannelsesinstitutioner som Hotel- og Restaurantskolen
- Kursus i danske samfundsforhold og dansk kultur og historie (visitering til Ny i Job og Uddannelse)

#### ***Sekundære samarbejdspartnere/interessenter (et udsnit)***

- Boligsociale aktører (der er taget kontakt til boligsociale koordinatore om et samarbejde)
- Sundhedshuse/sundhedsplejen
- Bydelsmødre (kvinder fra lokalområdet som uddannes til at opsøge og vejlede andre etniske

	<p>minoritetskvinder)</p> <ul style="list-style-type: none"> <li>• Indvandrerkvindecentret (har et somalisk brobyggerprojekt i stil med bydelsmødre, frivillig rådgivning etc.)</li> <li>• Fakti (frivillig rådgivning, kurser etc. for flygtninge og indvandrerkvinder)</li> <li>• Integrationskonsulenter på folkeskoler</li> <li>• Jobcenter København, bl.a. Københavns Kommunes fremskudte indsats i udsatte boligområder</li> <li>• Arabiske privatskoler</li> <li>• Børnefamilieteam</li> <li>• Biblioteker (integrationstiltag/vejledningstilbud)</li> <li>• Foreningsguider (Kultur- og Fritidsforvaltningens indsats for at få børn og unge med etnisk minoritetsbaggrund ind i fritidstilbud)</li> <li>• VUC etc.</li> </ul>
<p>Projektets mål:</p> <ol style="list-style-type: none"> <li>a. Hvad er målgruppens udbytte og projektets samlede resultat?</li> <li>b. Hvilke resultater og hvilken læring forventer projektet kan overdrages til andre?</li> </ol>	<p><b>a.1 Målgruppens udbytte:</b></p> <ul style="list-style-type: none"> <li>• Isolationen brydes ved deltagelse i tilbud uden for hjemmet med særligt fokus på gruppens behov for individuel opfølgning og håndholdt indsats.</li> <li>• En tilnærmelse til arbejdsmarkedet via målrettet hjælp med jobsøgning med fokus på såvel opkvalificering af dansksproglige som uddannelsesmæssige kompetencer. Hjælp til at få afklaret og synliggjort eksisterende kompetencer i jobsøgningen. Kvalificering af cv og ansøgninger. For gruppen af socialt udsatte gennem særligt tilrettelagte forløb i social-økonomiske virksomheder som led i en trinvis tilnærmelse til arbejdsmarkedet.</li> <li>• Konkrete redskaber til brug af computer/it i jobsøgningsprocessen og opkvalificering i forhold til at kunne håndtere digitalisering af det kommunale system</li> <li>• Netværk og støtte i såvel jobsøgning som mere generelt i samfundet via andre deltagere og via tilknytning til mentor</li> </ul> <p><b>a.2 Projektets samlede resultat:</b></p> <p><i>Leverencemål:</i></p> <ul style="list-style-type: none"> <li>• Der tages kontakt til min. 150 ægtefælleforsørgede i Københavns Kommune per år</li> <li>• Minimum 80 personer gennemfører det beskæftigelsesrettede forløb "Ny i Job og</li> </ul>

	<p>Uddannelse" per år. (Frederiksberg kommune ønsker evt. hvis muligt at købe forløb herudover).</p> <p><i>Succeskriterier:</i></p> <ul style="list-style-type: none"> <li>• Heraf kommer som minimum 50 % videre i uddannelse, ordinært job eller løntilskud/praktik.</li> <li>• Af restgruppen af de kontaktede (min. 70 familiesammenførte) kommer 50 % i gang med danskuddannelse, i forløb på socialøkonomiske virksomheder eller hjælpes direkte til praktik/løntilskud.</li> </ul> <p><b>b.: Hvilke resultater og hvilken læring forventer projektet kan overdrages til andre:</b></p> <ul style="list-style-type: none"> <li>• Det forventes at der skabes ny viden om opsøgende arbejde i forhold til målgruppen.</li> <li>• Det forventes, at den målrettede indsats og fastholdelse i det beskæftigelsesrettede forløb får en del af gruppen i beskæftigelsesrettede tilbud, uddannelse eller ordinær beskæftigelse. Erfaringer med hvad der "virker" bruges i den fortsatte indsats for målgruppen.</li> <li>• Viden om og erfaringer med målgruppens behov og barrierer i forhold til arbejdsmarkedet og uddannelsessystemet. Viden om hvad der skal til for at bryde disse barrierer. Videre vil der fremkomme viden om gruppens barrierer i forhold til den kommunale digitaliseringsproces, hvilket er aftalt skal videreformidles til ligebehandlingsindsatsen i BIF.</li> <li>• Samarbejdet med de socialøkonomiske virksomheder er stort set ikke eksisterende i dag i Jobcentres tilbud til ægtefælleforsørgede. Erfaringen fra samarbejdet kan åbne for et fremtidigt samarbejde til gavn for målgruppen.</li> </ul>
<p>Projektets tidsplan, herunder milepæle i fht. dokumentation og måling af fremdrift:</p>	<ul style="list-style-type: none"> <li>• <b>Januar – marts 2013:</b> Projektstart: Forløb, pjecer og andet materiale udarbejdes. Koordinator udarbejder en detaljeret plan for det opsøgende arbejde og laver aftaler om besøg hos primære og sekundære samarbejdspartnere. Disse orienteringsmøder påbegyndes så snart materialet ligger klar. Udvidet vejleder funktion orienterer på sprogcentre og til samarbejdspartnere her.</li> <li>• <b>April 2013:</b> Det første Beskæftigelsesrettet forløb sættes i gang med ca. 8 – 10 deltagere. Der afholdes op til 10 forløb pr. år. Der foretages en mundtlig evaluering på hvert hold i mindre grupper (grundet formodede svage skriftsproglige</li> </ul>



	<p>kompetencer).</p> <ul style="list-style-type: none"> <li>• <b>Milepæle:</b> 2. – 4. kvartal 2013 gennemfører 27 personer forløbet pr. kvartal. 1. – 3. kvartal gennemfører 27 personer forløbet pr. kvartal.</li> <li>• <b>December 2013:</b> Delevaluering udarbejdes på baggrund af de opstillede mål og evalueringer med kursister.</li> <li>• <b>November - december 2014</b> Slutevaluering udarbejdes på baggrund af de opstillede mål, der overleveres til følgegruppe, forvaltning samt Arbejdsmarkedsstyrelsen.</li> <li>• <b>Kvartalvis opfølgning i følgegruppen:</b> På baggrund af registrering af kontaktede ægtefælleforsørgede, registrerede antal deltagere i det beskæftigelsesrettede forløb, danskuddannelse, ordinær uddannelse og socialøkonomiske virksomheder aftales den fortsatte strategi for at opnå målene.</li> </ul>
<p>Projektets metoder for det opsøgende arbejde:</p>	<p>De innovative metoder, som vil blive benyttet i den opsøgende indsats i "Ny i Job og Uddannelse" er en bredspektret indsats geografisk (da erfaringen fra det opsøgende tiltag "Ny chance for at lære mere dansk" (se beskrivelse herunder) var, at gruppen tilsyneladende ikke som forventet var koncentreret i udsatte boligområder) såvel som i forhold til samarbejdspartnere.</p> <p>Fokus er i den ene del af det opsøgende arbejde på at udsøge de instanser eller tiltag, som har kontakt til målgruppen, og udvikle et tæt samarbejde. Det centrale vil være at give samarbejdspartnerne (se liste over samarbejdspartnere ovenfor) en kvalificeret indføring i de tilbud, som er indeholdt i "Ny i Job og Uddannelse", så de familieforsørgede kan motiveres og sættes i kontakt med projektkoordinatoren til en motiverende/visiterende samtale ad denne kanal. Det kan eksempelvis ske via oplysning/undervisning af bydelsmødre, brobyggere, foreningsguider, sundhedsplejesker etc. Rationalet er, at målgruppen som oftest vil være isolerede i en eller anden grad og mangle motivation på grund af manglende tiltro til egne kompetencer etc., og derfor vil man nå de bedste resultater ved at etablere kontakt via instanser og tiltag, som allerede har etableret en relation til kvinderne (mændende) baseret på tillid.</p> <p>I den anden del af det opsøgende arbejde, vil der gives tilbud til samarbejdspartnerne om opsøgende medarbejders deltagelse i relevante mødregrupper, kvindegrupper, åbent hus arrangementer med videre for</p>

	<p>at skabe direkte kontakt til målgruppen. Denne metode er udviklet på baggrund af erfaringerne fra det opsøgende arbejde fra det kommunale initiativ "Ny Chance – <i>for at lære mere dansk</i>", hvor erfaringerne fra det opsøgende arbejde var, at det gav begrænsede resultater at opsøge målgruppen direkte via annoncer, annoncerede oplæg etc..</p> <p><i>Visitation</i>  Visitation til projektet sker ved en samtale med projektkoordinator eller "Udvidet vejleder funktionen", som vurderer, om den ægtefælleforsørgede hører ind under målgruppen og informerer om projektet.</p>
<p>Projektets metoder for indsatsen overfor målgruppen:</p>	<p>Der er, som redegjort for ovenfor, et stort behov for et beskæftigelsesrettet tilbud, som tilgodeser målgruppens særlige behov og sproglige, sociale og faglige udfordringer. Projektets tilbud afspejler den store spændvidde i gruppen af ægtefælleforsørgede kvinder og mænd. Tilbuddet består som udgangspunkt af et beskæftigelsesrettet forløb, som kan suppleres med en række andre tilbud fra samarbejdspartnere (se oversigt i bilag 4) efter individuelt behov:</p> <p><b><i>Danskuddannelse.</i></b> "Ny i Job og Uddannelses" målgruppe, som ikke sprogligt er klar til at deltage i det beskæftigelsesrettede forløb, visiteres som første led i forløbet til sprogundervisning på et sprogcenter. Her vil der lægges vægt på en fastholdende indsats på sprogcentre via individuelle samtaler varetaget af "Udvidet Vejleder funktionen", som på lige fod med projektkoordinatoren visiterer videre til det beskæftigelsesrettede forløb, når den ægtefælleforsørgede er sprogligt klar.</p> <p><b><i>Forløb hos socialøkonomiske virksomheder.</i></b> Der kan henvises til særligt tilrettelagte forløb, løntilskud eller praktik eller/og tildeles mentor i socialøkonomiske virksomheder. Disse forløb er tiltænkt den svagere del af målgruppen med sociale, psykiske eller psykosociale problemstillinger. Målet med disse forløb vil være at skabe en tilnærmelse til arbejdsmarkedet gennem fokus på inklusion på arbejdspladsen på trods af eventuel lav arbejdsevne.</p> <p><b><i>Social- og erhvervsmentor:</i></b> Da målgruppen oftest står uden det sociale og professionelle netværk, der kan føre til beskæftigelse/bryde social isolation, vil det vurderes, om den ægtefælleforsørgede vil have gavn af at få</p>

tilknyttet en mentor. Der er forsøgsvis taget kontakt til frivilligcentrene i København, som er positivt indstillet overfor et eventuelt samarbejde om sociale mentorer, og derudover indgås samarbejde om erhvervsmentorer fra eksempelvis etniske minoritetsforeninger.

**Beskæftigelsesrettet forløb:** Ægtefælleforsørgede, som vurderes at være parat til at arbejde med jobsøgning og opkvalificering, tilbydes "Ny i Job og Uddannelse forløbet", som er et beskæftigelsesrettet forløb, som i hovedtræk vil bestå af arbejdsmarkeds- og karrierevejledning, netværksdannelse og undervisning i redskaber til jobsøgning. Forløbet vil være på omkring 6 uger på mindre hold, så det er overskueligt at deltage i for en målgruppe, som ikke har en indtægt og som må tænkes at deltage i projektet, fordi de hurtigst muligt vil i job eller uddannelse, men har behov for udvidet vejledning. Forløbet vil specifikt indeholde:

Jobsøgning/undervisning i jobsøgningsrelateret dansk:

Forløbet vil kombinere undervisning, virksomhedsbesøg, gruppeøvelser og individuelle samtaler. Mere specifikt undervises der i brug af grundlæggende tekstbehandling, introduktion til Jobnet og andre søgemaskiner, hvordan læses en jobannonce (hvad betyder de forskellige formuleringer), hvordan formulerer man en ansøgning, hvordan målrettes et cv/ansøgning, betydningen af at skabe netværk, præsentationsteknik i telefoniske samtaler og jobsamtaler, evt. videooptagelse til brug ved samtaletræning. Der arbejdes med kulturforståelse/arbejdspladsfortællelse som vigtigheden af at udvise initiativ, omgangsformer, MUS-konceptet etc.. Der indgås et samarbejde med biblioteker eller Borgerservice om en introduktion til digital post/den kommunale digitalisering.

Undervisning i samfundsforståelse: Elementer af undervisning i samfundsforståelse indgår i alle dele af kurset. Erfaringen fra det praktiske arbejde med målgruppen i Integration og Sprog er, at der er et udbredt behov for udvidet og *fortløbende* vejledning om arbejdsmarkedets opbygning og krav **udover** det eksisterende kommunale tilbud "Kursus i danske samfundsforhold og dansk kultur og historie" målrettet nyankomne. Da målgruppen ikke via skolegang i Danmark er socialiseret i forhold til arbejdsmarkedets opbygning og krav, deres pligter og rettigheder, mangler de helt grundlæggende viden om og forståelse heraf. Der oplyses om muligheder for at deltage i frivilligt arbejde

og hvordan dette kan bruges til at skabe netværk og engagement i lokalområdet til at modvirke isolation og som en måde at holde sine sprogfærdigheder ved lige.

Brobygning til erhvervsuddannelser m.v.:

Der er et stort behov for en grundig og langsigtet holdningsbearbejdning af en stor del af de ægtefælleforsørgede i forhold til at tænke uddannelse og opkvalificering ind i deres fremtidsplaner. Der er tale om en gruppe, som for en stor del kan se frem til ansættelse i ufaglærte jobs, og som derfor informeres om arbejdsmarkedets bevægelse væk fra ufaglærte jobs (se eksempelvis Levinsen om "de nye tabere"), og informeres og vejledes i forhold til uddannelse. For en ægtefælleforsørgt, der har været hjemme i årevis, kan det synes fuldkommen uoverskueligt, at skulle starte uddannelse. Det er en langsommelig proces, som kræver vedvarende information, opmuntring og støtte, som gives på "Ny i Job og Uddannelse forløbet". Der tages initiativ til at etablere et udvidet samarbejde med EUD og VUC evt. om individuelle brobygningsforløb.

Praktik og løntilskud: Der udsøges ligeledes praktik og løntilskudsstillinger. Erfaringen fra Integration og sprog er, at løntilskud (også offentlige løntilskud) er et effektivt sprængbræt til ordinært arbejde for gruppen af ægtefælleforsørgede udlændinge. Gruppen besidder ofte kompetencer, som ikke er umiddelbart genkendelige for arbejdsgiverne, og som gruppen på grund af sproglige vanskeligheder ikke formår at få formidlet. Derudover er der tale om en gruppe, som normalt er ekstra motiveret for at komme i arbejde, da de ikke har anden indkomst. Disse potentialer får borgeren en chance for at præsentere arbejdsgiveren for i løntilskudsperioden (resultater fra løntilskud for Integration og sprog 2011, se bilag 5).

Undervejs afholdes individuelle fastholdende samtaler efter behov.

Angiv hvilke af følgende aktiviteter, der søges om støtte til:

- opsøgende indsats i forhold til målgruppen
- undervisning i dansk, almene fag og samfundsforståelse (angiv også hvilke)
- brobygningsforløb til erhvervs- eller professionsuddannelser (angiv evt. hvilke)

- Opsøgende indsats
- Undervisning i jobsøgningsdansk, samfundsforståelse etc. (se ovenfor)
- Udarbejdelse af individuelle brobygningsforløb i samarbejde med erhvervsuddannelser/VUC
- Individuelt tilrettelagte forløb på socialøkonomiske virksomheder
- mentor

<ul style="list-style-type: none"> <li>• virksomhedsrettede forløb på virksomheder</li> <li>• virksomhedsrettede forløb på socialøkonomiske virksomheder</li> <li>• mentor</li> </ul>	
<p>Angiv hvilke andre aktiviteter, der evt. indgår i projektet:</p>	<p>Dele af det beskæftigelsesrettede forløb udover ovenstående – jobsøgningsaktiviteter.</p>
<p>Projektets relation til den samlede kommunale beskæftigelsespolitik og evt. andre lokale indsatsområder:</p>	<p>Beskæftigelses- og Integrationsforvaltningen i Københavns Kommune arbejder ud fra en strategi om "Fuldt Engagement i Byen". Projekt "Ny i Job og Uddannelse" relaterer sig til to af strategiens søjler:</p> <p>Den ene søjle – "Borgeren ved Roret" – handler om at gøre borgerne mere aktivt selvbetjenende. Projektets fokus på fx at øge deltagernes digitale kompetencer, vil styrke målgruppen i at kunne benytte offentlige selvbetjeningsløsninger og tage styring over egen situation.</p> <p>Den anden søjle – "Vækst Gennem Mangfoldighed" – skal øge mangfoldigheden i københavnske virksomheder. Ved at bringe projektets målgruppe tættere på eller ind på arbejdsmarkedet, vil dette øge udbuddet for at skabe arbejdspladser med en mangfoldig medarbejdersammensætning.</p> <p>Derudover understøtter "Ny i Job og Uddannelse" Beskæftigelses- og Integrationsforvaltningens (BIF) overordnede mission. "BIF bidrager til at københavnere er i arbejde og indgår i byens mangfoldige fællesskab" og BIFs vision "vi skaber: adgang til arbejde og uddannelse, (...) mulighed for, at alle kan være med." ved at hjælpe målgruppen nærmere arbejdsmarkedet og hjælpe gruppen til bedre at kunne deltage i fællesskabet ved at bryde isolationen.</p>
<p>Ansøgers og samarbejdspartneres kompetencer i forhold til målgruppen og projektmålet:</p>	<p>Projektet forankres i afdelingen Integration og Sprog, som årligt har modtaget mellem 550 – 650 integrationskontraktpligtige borgere, hvoraf størstedelen er ægtefælleforsørgede. Gennem arbejdet med modtagelse af nyankomne udlændinge samt arbejdet med beskæftigelsesrettede aktiviteter til målgruppen er samlet en stor mængde viden om det beskæftigelsesrettede arbejde med etniske minoriteter og gruppens særlige behov. "Ny i Job og Uddannelse" er således udtænkt på baggrund af erfaring med og viden om etniske minoriteters særlige udfordringer i form af dansksproglige barrierer, problemer med at få anerkendt</p>

	<p>udenlandske kompetencer og behovet for at tænke danskuddannelse ind i indsatsen.</p> <p>Det er samtidig på denne baggrund, at Første Job i Danmark er kontaktet for at forestå undervisningen i "Ny i Job og Uddannelse". Integration og Sprog har gode erfaringer fra det hidtidige tætte samarbejde med Første Job i Danmark om højtuddannede selvforsørgende indvandrere. Første Job i Danmark har stor erfaring med at undervise gruppen af ægtefælleforsørgede, hvilket er en fordel, da de er vant til at målrette deres forløb - modsat andre aktører - specifikt mod borgere, der ikke modtager kontanthjælp eller dagpenge og som samtidig har særlige sproglige, faglige og sociale udfordringer.</p>
Hvordan vil løbende dokumentation og evaluering foregå?	Deltagere registreres i kommunens datasystem og der registreres hvilke aktiviteter de indgår i. Der evalueres kvartalsvis på leverancemål og succeskriterier jf. milepælsplan.
<p>Forankring:</p> <p>a. Er der indgået aftale med andre om overdragelse af projektets resultater og erfaringer og videre drift?</p> <p>b. Hvordan sikres at projektets resultater og erfaringer, i øvrigt, kan genanvendes efter projektets afslutning?</p> <p>c. Formidlingsaktiviteter</p>	<p>Evalueringen vil blive forlagt Beskæftigelses- og Integrationsforvaltningen med henblik på at forankre indsatsen overfor målgruppen efter projektets udløb.</p> <p>Funktionen "Udvidet vejleder" bruger de indsamlede erfaringer om arbejdet med målgruppen det fortsatte arbejde med målgruppen i sprogcenterregi, ligesom der løbende samarbejdes og erfaringsudveksles med den opsøgende indsats "Ny Chance – for at lære mere dansk".</p> <p>Gennem det tætte samarbejde med de boligsociale aktører og øvrige samarbejdspartnere viderefremmes projektets erfaringer til brug i indsatser og fortsat samarbejde om målgruppen gennem artikler og oplæg.</p>
<p>Resumé (Maks. ½ side): "Ny i Job og Uddannelse" opsøger lavtuddannede ægtefælleforsørgede udlændinge med en vifte af tilbud med beskæftigelsesrettet sigte, der kan tilpasses individuelle behov. Gennem projektet faciliteres en målrettet opsøgende og beskæftigelsesrettet indsats som noget nyt. Det centrale i indsatsen er "Ny i Job og Uddannelse forløbet", som er et beskæftigelsesrettet forløb med fokus på undervisning i arbejdsmarkedsforståelse, det danske uddannelsessystem samt undervisning i jobsøgning. Forløbet kan suppleres med individuelt tilrettelagte forløb/praktik/løntilskud i socialøkonomiske virksomheder, danskuddannelse på et sprogcenter, individuelle brobygningsforløb til ordinær uddannelse og hjælp til at komme i løntilskud eller praktik i private eller offentlige virksomheder ved hjælp af Jobcentret eller samarbejdspartnere i København. Herved ydes en tiltrængt hjælp til en gruppe, som på mange måder er både udsat og overset.</p>	

Litteratur: Bilag 6

## 7. Underskrift

Undertegnede ansøger erklærer, at ovennævnte oplysninger og oplysningerne i diverse bilag er rigtige

Dato: 27/10-12

Underskrift:



Jobcenter København  
Musvågevej 15  
2400 København NV  
TLF. 8256 5682





**Bilag 1. Erklæring om samarbejde, se pkt. 3**

Samarbejdspartnerens navn og adresse:



KØBENHAVNS KOMMUNE  
Center for Afklaring og Beskæftigelse  
Gamle Vasbygade 49  
2450 København SV  
Tlf.: 82 56 53 00 - Fax: 82 56 53 99

*Niels Berthelsen*

bekræfter herved at have indgået aftale om samarbejde med tilskudsmodtager om

projektets navn:

NY i JOB OG UDDANNELSE

Samarbejdets form og indhold:

UNDERVISNING

Dato og underskrift:

30/10-2012

*Niels Berthelsen*



## Bilag 2

18-66-årige, der er gift eller lever i registreret partnerskab, og ikke har modtaget ydelse (herunder SU) i uge 25/2012 og ikke har betalt AM-bidrag i juni 2012

civilstand2 (Flere elementer)  
 aldersgruppe (Flere elementer)

Sum af antal bydel	køen kvinde Danmark	statsborgerskab		kvinde Total	mand Danmark			mand Total	Hovedtotal
		ikke-vestlige la	Vestlige lande			ikke-vestlige la	Vestiige lande		
Amager Vest	521	321	138	980	627	189	127	943	1923
Amager Øst	309	192	125	626	403	115	114	632	1258
Bispebjerg	241	394	97	732	352	210	85	647	1379
Brønshøj-Husum	346	348	102	796	437	193	71	701	1497
Indre by	619	148	249	1016	674	117	225	1016	2032
Nørrebro	424	375	116	915	539	225	131	895	1810
Ukendt	45	38	30	113	45	86	30	161	274
Valby	347	249	107	703	435	135	86	656	1359
Vanløse	309	139	50	498	388	75	54	517	1015
Vesterbro/Kgs. Enghave	357	304	136	797	504	163	135	802	1599
Østerbro	604	331	260	1195	732	173	218	1123	2318
<b>Hovedtotal</b>	<b>4122</b>	<b>2839</b>	<b>1410</b>	<b>8371</b>	<b>5136</b>	<b>1681</b>	<b>1276</b>	<b>8093</b>	<b>16464</b>

## BILAG 3

### **ANALYSE AF FAMILIEFORSØRGEDE OMFATTET AF INTEGRATIONSLOVEN**

---

#### **Baggrund og problemstilling**

Formålet med denne analyse er at komme med anbefalinger til, hvordan Integration & Sprog kan få flere integrationslovsomfattede i arbejde og derved øge resultattilskuddet. Der kan hjemtages resultattilskud blandt andet for 6 måneders ordinær beskæftigelse for alle borgere omfattet af Integrationsloven. Spørgsmålet er, om vi ved en tættere opfølgning, kan få flere familieforsørgede i arbejde.

Analysen vil bestå af flere delanalyser:

- En kvantitativ analyse af godt 300 selvforsørgede omfattet af Integrationsloven
- En kvalitativ analyse af 20 familieforsørgede med henblik på at komme i dybden med målgruppens motivation, barrierer og ressourcer i forhold til arbejdsmarkedet
- En telefonrundspørge af praksis i andre større kommuner for at høre, hvordan de håndterer opgaven med selvforsørgede omfattet af Integrationsloven.

#### **Målgruppen**

Københavns Kommune modtager årligt ca. 650 nyankomne familiesammenførte, der er omfattet af Integrationsloven. I alt er ca. 1800 aktuelt omfattede af Integrationsloven og det 3-årige introduktionsprogram. Hovedparten er såkaldt selvforsørgede idet kun 4% modtager introduktionsydelse. De selvforsørgede er enten i arbejde eller familieforsørgede. To tredjedel er kvinder og de fleste er 25-35 år. 43% har en mellemlang eller lang uddannelse fra hjemlandet, mens 23% kun har en grundskolebaggrund.

## KVANTITATIV ANALYSE AF 300 SELVFORSØRGEDE

### METODE

I denne del vil det blive belyst, hvad der karakteriserer 303 tilfældigt udvalgte selvforsørgede omfattet af Integrationsloven. Fokus vil være på de familieforsørgede – det vil sige, dem der er uden arbejde. Blandt andet vil de familieforsørgedes beskæftigelsehistorik, danskundskaber og –deltagelse blive berørt.

Undersøgelsen gennemføres på baggrund af registerdata – altså datamateriale, vi har tilgængeligt via diverse it-systemer i forvejen.

### ANALYSE

**Tabel 1: Selvforsørgedes indkomstsituation**

	Antal	Procent
Familieforsørgede <sup>4</sup>	130	43%
Beskæftigede	173	57%
Selvforsørgede i alt	303	100%

Som det fremgår af tabel 1 er 43% af målgruppen aktuelt familieforsørgede. Det vil sige, at de ikke selv har en indkomst og dermed er afhængige af, at deres ægtefælle forsørger dem. Senere stikprøver hen over året har vist, at det generelt er knap halvdelen af de selvforsørgede, der er familieforsørgede.

I det følgende vil det blive belyst, hvad der karakteriserer de 130 familieforsørgede. Hvor det giver mening, vil de familieforsørgede og de selvforsørgede blive sammenlignet.

**Tabel 2: Kønsfordeling opdelt efter indkomstsituation**

	Familieforsørgede	Beskæftigede	Selvforsørgede i alt <sup>5</sup>
Kvinder	76%	62%	68%
Mænd	24%	38%	32%
I alt	100%	100%	100%

Kvinder er overrepræsenterede blandt de familieforsørgede. Det ses af tabel 2, at en klart større andel af de familieforsørgede er kvinder i forhold til kvinders andel af de selvforsørgede i alt. Blandt de beskæftigede forholder det sig modsat, idet mænd er overrepræsenterede her.

Overrepræsentationen af kvinder blandt de familieforsørgede, kan hænge sammen med, at flere kvinder holder barselsorlov og i længere tid end mændene.

**Tabel 3: Barsel eller tidligere barsel blandt de familieforsørgede kvinder**

	Antal	Procent
Er på barsel nu	20	20%
Har tidligere været på barsel	19	19%
Har aldrig været på barsel	60	61%
Familieforsørgede kvinder i alt	99	100%

<sup>4</sup> Faldgruppe: Nogle af de familieforsørgede kan være selvstændigt erhvervsdrivende, da det ikke altid kan ses.

<sup>5</sup> Kønsfordelingen blandt de selvforsørgede stemmer overens med fordelingen af mænd og kvinder i en tidligere undersøgelse fra 2005 blandt borgere omfattet af Integrationsloven i Københavns Kommune (Rapport om nyankomne udlændinges arbejdsmarkedstilknytning i København, 2005.).

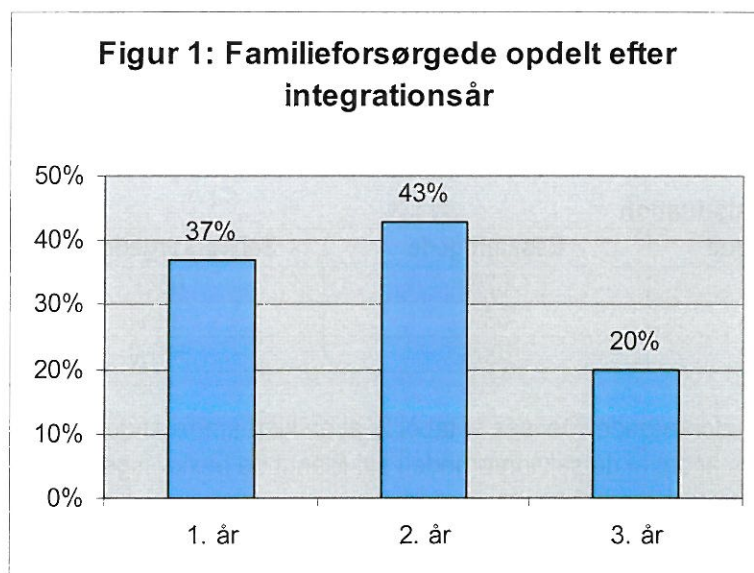
Det viser sig dog (tabel 3), at over halvdelen af de familieforsørgede kvinder aldrig har været på barsel. 20% er på barsel nu og 19% har tidligere været på barsel i Danmark og må derfor formodes at have små børn. Det faktum, at flere kvinder end mænd holder barselsorlov, er altså ikke hele forklaringen på overrepræsentationen af kvinder blandt de familieforsørgede.

Hvad angår nationalitet er de familieforsørgede en meget mangfoldig gruppe. Der er ikke umiddelbart nogen nationaliteter, der er overrepræsenterede blandt de familieforsørgede.

**Tabel 4: Familieforsørgedes arbejdshistorik**

	Antal	Procent
Har aldrig haft arbejde i Danmark	116	89%
Har tidligere haft arbejde i Danmark	14	11%
Familieforsørgede i alt	130	100%

Det fremgår af tabel 4, at der er meget få familieforsørgede, der tidligere har haft arbejde i Danmark. Hovedparten har altså ikke haft lønnet ansættelse på det danske arbejdsmarked. Dette kan eventuelt hænge sammen med, hvor længe de har boet i Danmark, som vi vil se nærmere på i det følgende.



Figur 1 viser, at over halvdelen (63%) af de familieforsørgede er i deres 2. eller 3. integrationsår<sup>6</sup> og har dermed boet i Danmark i over 1 år. Kun 37% er i deres første integrationsår. Hovedparten af de familieforsørgede er altså ikke helt nyankomne i Danmark. Omvendt kan man sige, at størstedelen (80%) har boet i Danmark i under 2 år.

**Tabel 5: Danskdeltagelse opdelt efter indkomstsituation**

	Familieforsørgede	Beskæftigede	Selvforsørgede i alt
Deltager i dansk	76%	64%	70%
Deltager ikke i dansk	24%	36%	30%
I alt	100%	100%	100%

<sup>6</sup> Med "integrationsår" menes hvilket år i løbet af den 3-årige integrationsperiode. Enkelte kan dog have boet i Danmark i flere år på et andet opholdsgrundlag som f.eks. au-pair, på studie- eller arbejdstilladelse.

Flere familieforsørgede end beskæftigede deltager aktuelt i danskuddannelsen. Generelt deltager de familieforsørgede i højere grad i danskuddannelse end de selvforsørgede generelt (tabel 5). Dette kan skyldes flere forhold. For eksempel at de har et lavere dansk niveau end de beskæftigede og derfor ønsker at lære mere dansk, at arbejdsmarkedet ikke er åbent for dem uden gode dansk kundskaber eller, at de har en bevidst strategi om at bestå danskprøve grundet kravene til at opnå tidsubegrænset opholdstilladelse eller med henblik på videreuddannelse. Det kan også skyldes, at de beskæftigede i højere grad har vanskeligt ved at følge danskuddannelsen grundet deres arbejde.

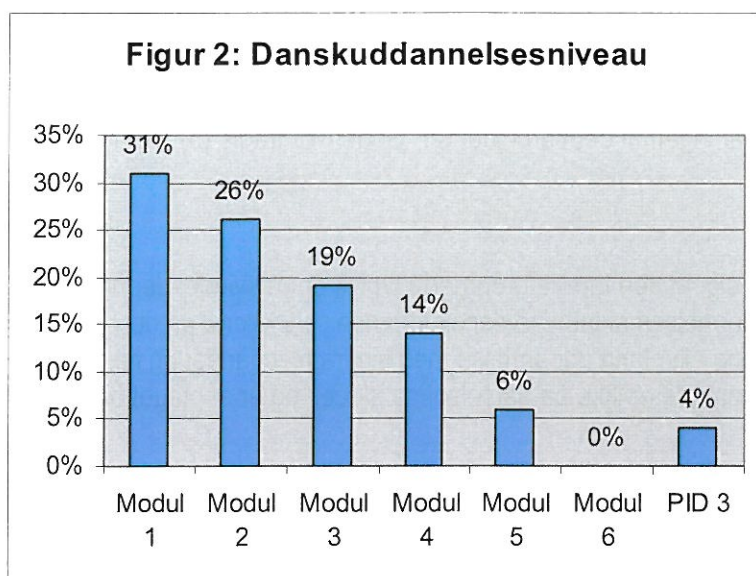
Det fremgår af tabel 5, at knap hver fjerde familieforsørgede ikke deltager i danskuddannelsen aktuelt. Senere i analysen vil vi kigge nærmere på årsagerne til dette. I det følgende vil de familieforsørgedes aktuelle danskuddannelsesniveau samt uddannelsesniveau fra hjemlandet blive beskrevet.

**Tabel 6: Familieforsørgedes indplacering på danskuddannelse**

	Antal	Procent
Danskuddannelse 1	5	4%
Danskuddannelse 2	50	42%
Danskuddannelse 3	63	54%
I alt	118	100%

Det viser sig, at over halvdelen af de familieforsørgede der deltager eller har deltaget i danskuddannelsen, er indplaceret på danskuddannelse 3. Da indplaceringen på danskuddannelse er afhængig af kursistens uddannelsesbaggrund fra hjemlandet, vil det sige, at over halvdelen af de familieforsørgede har en mellemlang eller lang uddannelsesbaggrund fra hjemlandet.

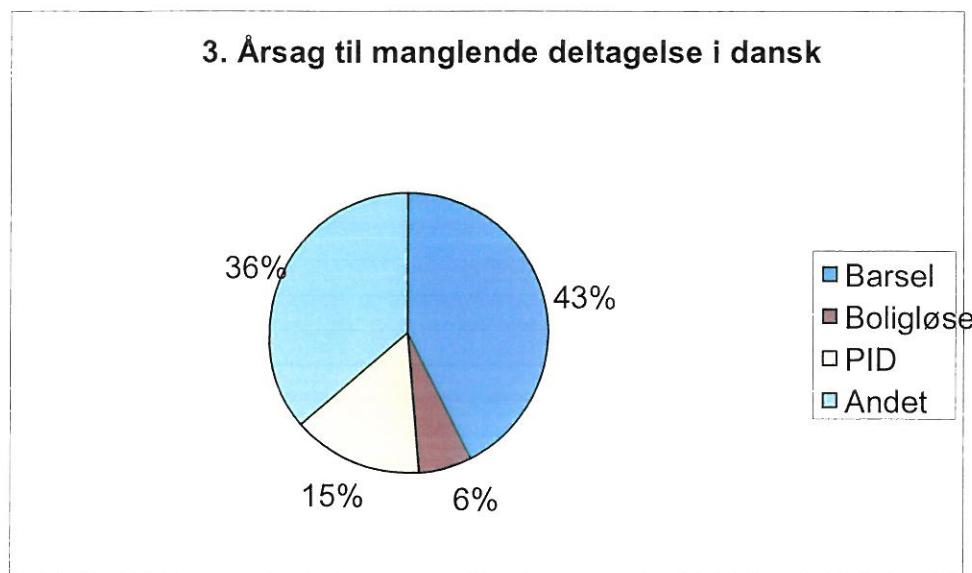
Lidt under halvdelen er indplaceret på danskuddannelse 2 og har dermed en kort uddannelsesbaggrund med fra hjemlandet, mens kun 4% følger danskuddannelse 1. Der er altså meget få latinske og ægte analfabeter blandt de familieforsørgede.



De fleste familieforsørgede er i starten af deres danskuddannelsesforløb, idet 76% aktuelt er nået til modul 1, 2 eller 3. Omvendt kan det konstateres, at 24% - det vil sige godt hver fjerde - må være i stand til at

kommunikere nogenlunde på dansk, idet de er nået til modul 4 eller højere. Heraf har 4% bestået Prøve i dansk 3.

Som nævnt tidligere deltager en fjerdedel af de familieforsørgede ikke i danskuddannelsen aktuelt.



Det viser sig, at knap halvdelen af de familieforsørgede, der ikke deltager i danskuddannelsen aktuelt, er på barsel lige nu. Derudover har 15% allerede bestået Prøve i dansk 3 og har således afsluttet danskuddannelsen. 6% er boligløse, hvilket kan vanskeliggøre deltagelse i danskuddannelsen. 36% - det vil sige 12 personer - er der ikke nogle umiddelbare forklaringer på.

Blandt de 12 familieforsørgede der ikke går til dansk aktuelt, har 7 aldrig gået til dansk og de øvrige er stoppet ved modul 1-3. Hovedparten har aldrig arbejdet før - 8 ud af 12 personer.

Blandt de 14 kvinder der aktuelt er på barsel, har ingen af dem arbejdet før. Godt hver tredje (5) har aldrig gået til dansk og 9 er stoppet ved modul 1-3.

### OPSUMMERING

På baggrund af ovenstående analyse viser det sig, at den familieforsørgede typisk er en kvinde, der har boet i Danmark i under 2 år. Hun deltager i danskuddannelsen aktuelt på danskuddannelse 2 eller 3 på de indledende moduler. Hun har en kort, mellemlang eller lang uddannelse med sig fra hjemlandet og har aldrig haft arbejde i Danmark. Den typiske familieforsørgede er ikke på barselsorlov aktuelt og er af meget blandet etnisk oprindelse.

Analysen viser, at de familieforsørgede omfattet af Integrationsloven har ressourcer som på sigt bør kunne finde anvendelse på det danske arbejdsmarked. De fleste følger danskuddannelsen og mange har en videregående uddannelse med sig fra hjemlandet. Det er imidlertid også værd at bemærke, at de familieforsørgede generelt ikke har særligt gode dansksproglige kompetencer og aldrig har haft arbejde i Danmark.



Hvis flere familieforsørgede skal i arbejde - og dermed som sidegevinst øge resultattilskuddet – vil det derfor være nødvendigt med en indsats tilrettelagt målgruppens dansksproglige niveau. Ligeledes vil det være en forudsætning at få afdækket målgruppens motivation og barrierer i forhold til arbejdsmarkedet.

Aktuelt har de familieforsørgede mulighed for at søge om opkvalificerende kurser, komme i virksomhedspraktik, blive ansat med løntilskud, samt deltage i jobsøgningsforløb ved "Første job i Danmark"/CAB og "Kvinder på vej" ved CBSI. Det er imidlertid ikke sikkert, at disse tilbud alene er umiddelbart attraktive og anvendelige for målgruppen blandt andet på grund af målgruppens svage dansksproglige kompetencer.

## KVALITATIV ANALYSE AF FAMILIEFORSØRGEDE

---

### BAGGRUND OG METODE

På baggrund af ovenstående analyse blev der i efteråret 2009 gennemført et pilotprojekt i form af en kvalitativ undersøgelse af en række tilfældigt udvalgte familieforsørgede med formålet dels at

- at afdække de familieforsørgedes motivation, ønsker og barrierer i forhold til at komme i beskæftigelse,
- konkret at guide de familieforsørgede videre i forhold til de tilbud vi har i forvejen samt
- vurdere om de tilbud vi har, matcher målgruppens behov.

Pilotprojektet bidrog altså både til den daglige drift og havde et udviklingsperspektiv. Derudover skulle det vurderes, om en særlig indsats overfor de familieforsørgede har en effekt.

Som led i den tre måneders opfølgning på introduktionsprogrammet blev 26 personer, der ikke var i arbejde indkaldt til en personlig samtale i Integration & Sprog.

Konkret blev der afholdt 20 samtaler, 3 meldte afbud<sup>7</sup> og 3 udeblev uden afbud<sup>8</sup>. 16 af de 20 samtaler blev afholdt på dansk (enkelte med brug af engelsk også) og 4 blev afholdt med tolk. De 20 familieforsørgede var hovedsageligt kvinder. De kom fra 14 forskellige lande, hvoraf flest var fra henholdsvis Brasilien og Rusland.

De familieforsørgede deltog eller havde deltaget i danskuddannelse 2 eller 3. Tre personer havde bestået PID3. De øvrige var på DU2 modul 2-3 eller DU3 modul 3-5.

Ved samtalen blev de familieforsørgede spurgt ind til deres erfaringer med jobsøgning, tidligere arbejdserfaring i Danmark og deres beskæftigelses- eller uddannelsesmål. Herudover til deres netværk og erfaringer med danskindlæring. Følgende fremgik af samtalerne:

### JOBSØGNING

- De fleste har haft et aktivt arbejdsliv i deres hjemland, men har ikke haft arbejde i Danmark
- Hovedparten har som mål at finde arbejde – enten direkte eller ved hjælp af uddannelse i Danmark
- En del siger, at de er aktivt jobsøgende, men konkret har de ikke søgt særligt meget
- Mange har brug for konkret råd og vejledning om jobsøgning
- Mange er interesserede i jobkurset "Første job i Danmark"
- Mange har brug for mere information om praktik og løntilskud – og konkret hjælp til at finde en praktik- eller løntilskudsplads
- Mange ønsker at finde arbejde inden for daginstitutionsområdet.

### DANSKINDLÆRING OG NETVÆRK

- Hovedparten mangler at bruge dansk i praksis ved siden af sprogcenteret
- De fleste har meget lidt netværk udover deres medkursister på sprogcenteret
- De fleste har en dansk ægtefælle og ingen børn
- De fleste oplyser, at de vil vente med at få børn til de har lært dansk og fundet arbejde

---

<sup>7</sup> En person, der havde meldt afbud grundet ferie, mødte til samtale i oktober.

<sup>8</sup> Der er efterfølgende opnået kontakt via e-mail med en af dem, der havde meldt afbud.

## ANALYSE

Det generelle indtryk er, at de familieforsørgede er meget motiverede for at finde arbejde. Samtidig er der en vis usikkerhed blandt de fleste i forhold til, **hvordan** og **hvornår** - i forhold til deres dansksproglige niveau - de skal finde arbejde.

Den hjælp de familieforsørgede har i deres danske ægtefæller i forhold til jobsøgning er ikke altid tilstrækkelig. Dels bliver den familieforsørgedes beskæftigelsessituation meget afhængig af ægtefællens netværk og kompetencer. Dels giver flere ægtefæller udtryk for, at de ønsker, at den familieforsørgede bliver mere selvstændig i jobsøgningen.

Mange er usikre på, hvilket dansksprogligt niveau, der skal til for at få et arbejde. En del har netop fået afslag på grund af manglende dansksproglige kompetencer og er dermed blevet bekræftet i, at de ikke kan nok dansk til at klare sig på det danske arbejdsmarked. Da hovedparten af de familieforsørgede er på modul 1-3 vurderes det, at det i en tid med stigende ledighed, vil være svært for de familieforsørgede at få ansættelse med løntilskud eller ordinært arbejde direkte.

Mange er derfor interesserede i at komme i praktik og i at deltage i jobkursus "første job i Danmark". Både for at øge chancerne for at få et arbejde og for at få mulighed for at bruge dansk i praksis ved siden af sprogcenteret og derved sætte fart på danskindlæringen. Mange ønsker at få en fyldt hverdag – frem for en hverdag som deltidsstuderende på et sprogcenter, da det ikke harmonerer med deres arbejdsidentitet. De fleste er vant til at have en aktiv hverdag i deres hjemland. I forhold til at komme i praktik ønsker mange konkret hjælp til at finde en arbejdsgiver, der vil tilbyde praktik f.eks. i en daginstitution.

Mange af de familieforsørgede er i et dilemma i forhold til på den ene side at lære dansk og få arbejde, og på den anden side at få børn og stifte familie. Hovedparten har ikke børn og fortæller, at de vil vente med at få børn til de havde etableret sig på arbejdsmarkedet. Mange oplever et vist tidspres, da de fleste er i slutningen af 20'erne og i 30'erne og dermed netop i den typiske aldersgruppe for familieførogelse.

## RESULTATER

Pilotprojektet viser, at de familieforsørgede med succes kan indkaldes til samtale om deres jobsituation. 20 fremmødte ud af 26 mulige er flot i betragtning af, at målgruppen jo netop **er** familieforsørgede og dermed ikke modtager en offentlig forsørgelsesydelse.

Konkret var der en række resultater af indkaldelserne af de familieforsørgede:

- To personer blev ansat med løntilskud via en jobkonsulent
- En person starter på foreningsguide-kursus d. 29.9.09.
- Fem personer er tilmeldt jobkursus ved Første job i Danmark
- Der blev indhentet resultattilskud for beskæftigelse på en person, hvis arbejdsforhold ikke fremgik af E-indkomst (ikke skattepligtig i Danmark).
- En person har efterfølgende fået ordinært arbejde (ved egen hjælp)
- En person genoptog danskuddannelsen (de øvrige tre der ikke deltog i danskuddannelsen mødte ikke til samtalen)

## OPSAMLING

Det fremgår af ovenstående analyse, at der klart er et potentiale og behov for hjælp til at komme i arbejde blandt de familieforsørgede. De familieforsørgede **ønsker** at komme i arbejde, men har brug for en håndsrækning, der rækker udover den hjælp ægtefællen kan give.

Enkelte vil via en jobkonsulents indsats kunne komme direkte i ordinært arbejde eller i ansættelse med løntilskud. Mange kan profitere af jobkursus ved Første job i Danmark. Analysen viser imidlertid også, at hovedparten af de familieforsørgede sjældent vil kunne få ordinært arbejde direkte – blandt andet på grund af deres dansksproglige niveau.

## PRAKSIS I ANDRE STØRRE KOMMUNER

---

Som inspiration til udviklingen af Integration og Sprogs indsats overfor de selvforsørgede, har vi foretaget en telefonrundspørge til Odense og Århus Kommune.

Jobcenter **Odense** har et særligt integrationsafsnit der arbejder med borgere omfattet af Integrationsloven. Aktuelt er 303 borgere i Odense Kommune omfattet af Integrationsloven. Heraf er 270 selvforsørgede, hvilket vil sige, at de enten er beskæftigede eller familieforsørgede. Der er ansat 4 medarbejdere til at varetage opgaven – heraf en på deltid.

I 2008 hjemtog Odense følgende resultattilskud:

- danskprøve 50 (17%)
- beskæftigelse 53 (17%)
- uddannelse 19 (6%)

Indsatsen er organiseret således, at alle borgere indkaldes til personlig samtale hver 3. måned i det første år af introduktionsperioden. I andet og tredje år foregår opfølgningen pr. telefon, mail eller brev. Hvis der skønnes behov for det indkaldes til personlig samtale. Denne ordning har kørt længe ud fra deisen, at jo bedre kontakt borgeren har til kommunen fra start jo bedre resultater vil kommunen få i sidste ende. Borgeren har typisk mange spørgsmål i det første år og vil ligeledes igen blive mindet om vigtigheden af at bestå danskprøve og tilbudsviften i forhold til beskæftigelse/justering af introduktionsprogram.

**Århus** Kommune har en bydækkende afdeling Job & Integration, der varetager opgaven med borgere omfattet af Integrationsloven. Århus har ca. 560 borgere der er omfattet af Integrationsloven, hvoraf ca. 50% skønnes at være selvforsørgede. Der er 6 medarbejdere ansat til at varetage opgaven.

I 2008 hjemtog Århus følgende resultattilskud:

- danskprøve 85 (15%)
- beskæftigelse 65 (12%)
- uddannelse 7 (1%)

Opfølgningen foregår primært administrativt med kontakt pr. brev. Da afdelingen fysisk er placeret på kommunens sprogcenter er der dog ofte personlig kontakt til borgerne. Ved integrationskontraktsamtalen forsøges det at spotte dem der har størst behov for tæt kontakt – herunder vurdere, hvem der er mest motiverede for at benytte sig af hele tilbudsviften.

I **København** varetager Integration & Sprog, Jobcenter Musvågevej integrationsindsatsen for de godt 1800 borgere. Der er 19 medarbejdere ansat til opgaven som også omfatter opgaver i relation til selvforsørgede, der ikke er omfattet af Integrationsloven og høringer i forbindelse med ansøgning opholdstilladelse.

I 2008 hjemtog København følgende resultattilskud:

- danskprøve 197 (12% ud af 1700)
- beskæftigelse 380 (22%)
- uddannelse 15 (1%)

Opfølgningen har hidtil foregået administrativt pr. brev. Derudover har der i efteråret 2009 været forsøg med en tættere årlig opfølgning med både de beskæftigede og de familieforsørgede. Begge grupper har fået brev om, at de skal kontakte deres vejleder med henblik på en telefonisk eller personlig samtale. Dette forsøg har imidlertid vist, at det dels er administrativt tungt at få kontakt til hele målgruppen og dels har de beskæftigede ikke haft særligt behov for vejlederens hjælp.

## KONKLUSION OG ANBEFALINGER

Det fremgår af ovenstående analyse, at der klart er et potentiale og behov for hjælp til at komme i arbejde blandt de familieforsørgede. De familieforsørgede **ønsker** at komme i arbejde, men har brug for en håndsrækning, der rækker udover den hjælp ægtefællen kan give.

Enkelte vil via en jobkonsulents indsats kunne komme direkte i ordinært arbejde eller i ansættelse med løntilskud. Mange kan profitere af jobkursus ved Første job i Danmark. Analysen viser imidlertid også, at hovedparten af de familieforsørgede sjældent vil kunne få ordinært arbejde direkte – blandt andet på grund af deres dansksproglige niveau.

Det anbefales derfor, at der overfor de familieforsørgede iværksættes **et tidligt fokus på arbejde og en tidlig kontakt til arbejdsmarkedet** for på sigt, at få flere familieforsørgede i ordinært arbejde ved at

- indkalde alle familieforsørgede til samtale én gang om året (tidligt fokus på arbejde)
- tilbyde hjælp til at finde praktikpladser til familieforsørgede (tidlig kontakt til arbejdsmarkedet)

I det følgende vil forslagene kort blive uddybet.

### **Tidligt fokus på arbejde – indkalde familieforsørgede én gang om året**

Et tidligt fokus på arbejde via systematiske årlige samtaler vil kunne understøtte den familieforsørgede i jobsøgningsprocessen og skabe opmærksomhed om relevante tilbud som f.eks. jobkursus ved første job i Danmark, "kvinder på vej", forenings-guideprojektet, praktik og løntilskud. Tesen er, at en tidlig og jævnlig kontakt om arbejde vil øge chancerne for, at den enkelte kommer i arbejde.

Konkret anbefales det, at de familieforsørgede **indkaldes til en personlig samtale om job og uddannelse<sup>9</sup>** første gang efter ca. 8 måneder i Danmark. Efterfølgende indkaldes der med et års mellemrum eller efter behov. Dette vil være i tråd med regeringens handleplan for afbureaukratisering, hvori det anbefales, at kommunerne bruger ressourcerne på de familieforsørgede frem for de beskæftigede omfattet af Integrationsloven. Konkret vil det dreje sig om ca. 8-9 samtaler pr. beskæftigelseskonsulent pr. måned.

### **Tidlig kontakt til arbejdsmarkedet – hjælp til at finde praktikplads**

Mange vil på grund af deres korte ophold i Danmark og dansksproglige niveau kunne profitere af at komme i praktik sideløbende med danskuddannelsen. Deltagelse i praktik sideløbende med danskuddannelsen vil

- dels øge chancerne for at få et ordinært arbejde i Danmark (kendskab til dansk arbejdspladskultur og erfaring der kan bruges i cv og jobansøgning)
- dels vil det give mulighed for at bruge dansk i praksis, og derved sætte turbo på danskindlæringen

Ud fra de afholdte samtaler vurderes det, at det fra modul 3 vil være relevant at arbejde på at etablere en praktikaftale.

Forslaget kan iværksættes på to måder:

- ved at en jobkonsulent tilknyttet teamet aktivt står for at finde praktiksteder til de familieforsørgede

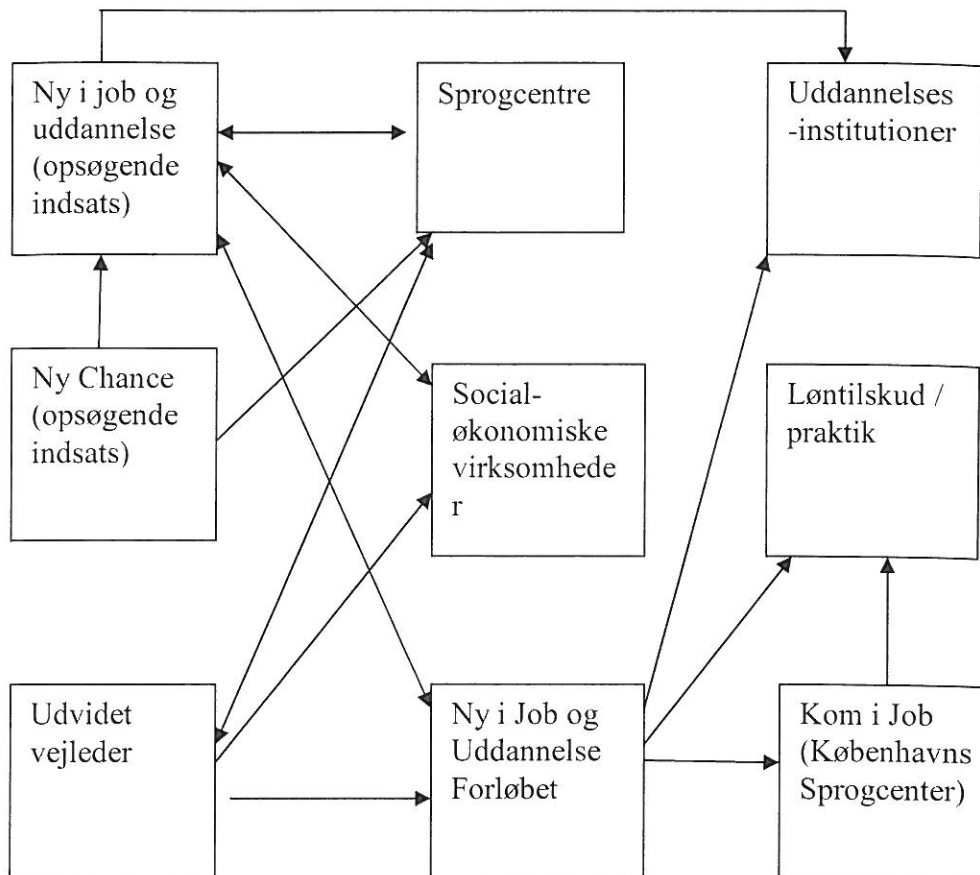
<sup>9</sup> Integrationskontrakten opdateres ved samtalen.

eller

- ved at vi samarbejder med en privat udbyder, f.eks. et sprogcenter, om at etablere praktikforløb – f.eks. med et forforløb, praktik og efterforløb. I praksis vil vi kunne henvise til forløb og efterforløb i henhold til Integrationslovens §23a og til praktikforløbet i henhold til §23b. Sprogcenterets betaling for praktikforløbet vil altså ligge i betalingen for forforløb og efterforløb i henhold til §23a.

## BILAG 4

### Ny i Job og Uddannelse Udarbejdet af Isa Braagaard og Camilla Sichlau



#### Modellen beskriver samarbejdet i projektet "Ny i Job og Uddannelse".

"Udvidet Vejleder funktion" opsøger målgruppen på sprogcentre, visiterer dem til "Ny i Job og Uddannelse forløbet", socialøkonomiske virksomheder eller til yderligere danskuddannelse.

Den opsøgende indsats i forhold til danskuddannelse "Ny Chance" visiterer til den opsøgende/visiterende indsats "Ny i Job og Uddannelse" og som normalt til sprogcentre.

Den opsøgende indsats "Ny i Job og Uddannelse" visiterer til sprogcentre (opfølgning via "Udvidet vejleder"), til socialøkonomiske virksomheder, til "Ny i Job og Uddannelse forløbet", til uddannelsesinstitutioner (hvis enkelte ønsker at starte direkte op).

"Ny i Job og Uddannelse forløbet" sender efter endt forløb borgere videre i samarbejde med uddannelsesinstitutioner, Kom i Job, som kan hjælpe med at udsøge løntilskud og praktik eller til Jobcentret. Er nogen ikke parat alligevel, kan der visiteres tilbage til den opsøgende indsats, som forsøger at kanalisere borgen en anden vej.



## Bilag 5

### Løntilskudsforløb afsluttet i 2011 (borgere omfattet af integrationsloven)

Løntilskudforløb i alt: 201

Fordelt på:

Private virksomheder: 107 (53%)

Offentlige virksomheder: 94 (47%)

**Samlet status 6 måneder efter afslutning af løntilskudsperiode: 52% er i ordinært arbejde + 7% i uddannelse (SU)**

#### Private virksomheder:

##### Status efter 6 måneders løntilskud:

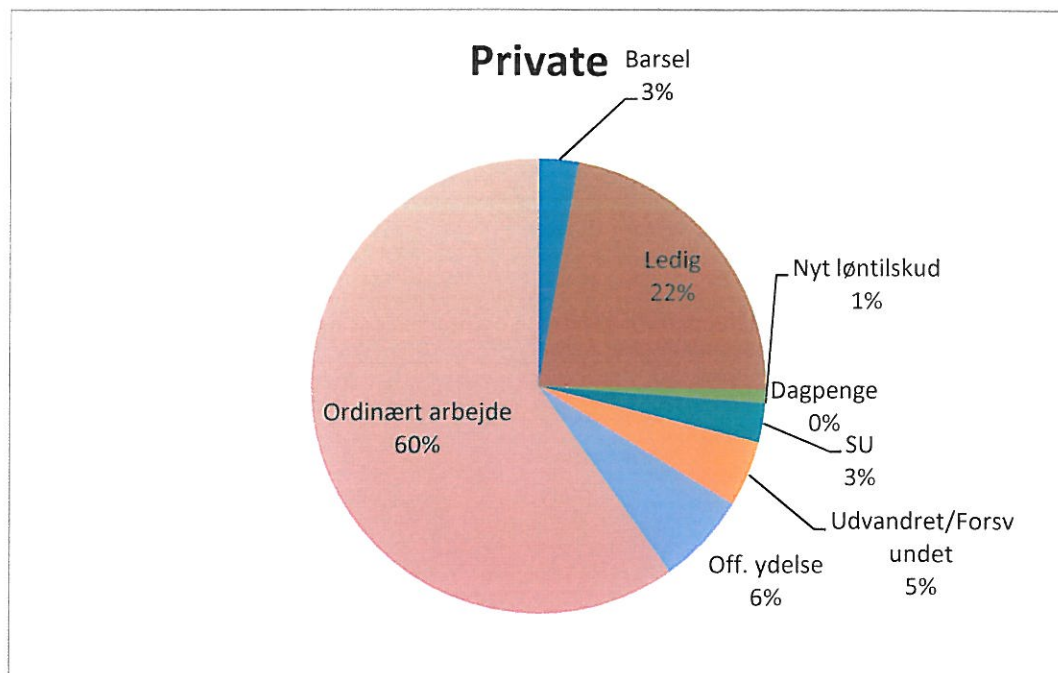
60 % er i ordinært arbejde

Heraf er 73 % ansat hos den samme arbejdsgiver, som personen var i løntilskud hos

Af de ordinært ansatte er 83 % ansat op fuld tid og 17 % på deltid

3 % er i uddannelse og modtager SU

**Dvs. at 63 % er i ordinært arbejde eller uddannelse 6 måneder efter løntilskuddet**



## Offentlige virksomheder:

### Status efter 6 måneders løntilskud:

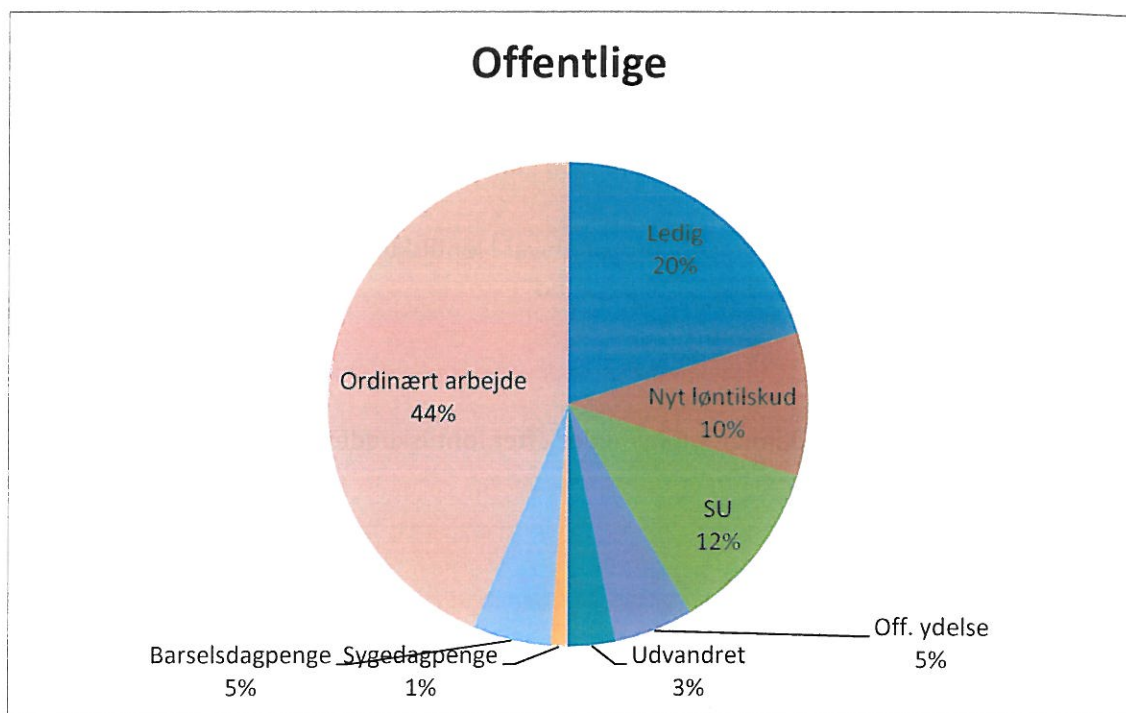
44 % er i ordinært arbejde

Heraf er 76 % ansat hos den samme arbejdsgiver, som personen var i løntilskud hos

Af de ordinært ansatte er 80 % ansat op fuld tid og 20 % på deltid

12 % er i uddannelse og modtager SU

Dvs. at 56 % er i ordinært arbejde eller uddannelse 6 måneder efter løntilskuddet



## BILAG 6

### Litteratur

*Analyse af familieforsørgede omfattet af Integrationsloven*; Integration og Sprog, Jobcenter København Musvågevej 2009; Karen Ahrensbach

*Familieforsørgede indvandrerkvinders muligheder og barrierer i forhold til beskæftigelse og uddannelse*; AKF november 2008; Dorte Caswell, Helle Bendix Lauritzen og Kræn Blume Jensen  
[http://www.akf.dk/udgivelser/2008/pdf/indvandrerkvinders\\_muligheder\\_wp.pdf](http://www.akf.dk/udgivelser/2008/pdf/indvandrerkvinders_muligheder_wp.pdf)

*Fremtidens arbejdsmarked og konflikter*; Marianne Levinsen;  
[http://www.fremforsk.dk/vis\\_artikel.asp?AjrDcmntId=113](http://www.fremforsk.dk/vis_artikel.asp?AjrDcmntId=113)

