



KØBENHAVNS KOMMUNE

Teknik- og Miljøforvaltningen

Byens Udvikling

NOTAT

Bilag 25

30-10-2014

Sagsnr.

2014-0155093

Dokumentnr.

2014-0155093-33

Til Teknik- og Miljøudvalget

Notat vedr. borgerdialog og ændringer, der tidligere er foretaget i projektet Enghave Brygge.

Overordnet kan det siges, at der har været en lang borgerinddragelsesproces i forbindelse med planlægningen af Enghave Brygge. Undervejs i processen er ønsker om begrønning af havnepromenaden samt øget adgang til vandet og reduktion/omplacering af højder på bygninger blevet indarbejdet i lokalplanen.

Enghave Brygge er en del af den Helhedsplan for Sydhavnen som kommunen udarbejdede i 2002 i samarbejde med den hollandske Arkitekt Sjoerd Soeters. Idèoplægget til helhedsplanen blev udstillet på Meldahls Smedje på Arkitektskolen på Holmen. Efterfølgende blev planen konkretiseret i forhold til finansiering, infrastruktur, institutionsdækning og social balance.

Beslutningen om opfyld i havnen og kanaler er taget med vedtagelse af Kommuneplan 2009 og igen i Kommuneplan 2011. Begge kommuneplaner har været i offentlig høring i 8 uger med offentlige borgermøder samt annoncering i lokalblade, landsdækkende aviser og på kommunens hjemmeside. I forløbet op til offentliggørelsen af lokalplanen har der været holdt møder med Vesterbro Lokaludvalg og forskellige interessenter inden for området. I forbindelse med udarbejdelsen af VVM undersøgelsen er der ligeledes holdt borgermøde. Nedenfor gennemgås lokalplanprocessen i kronologisk rækkefølge.

Startredegåelse for lokalplanen behandles i Teknik- og Miljøudvalget den 26. september 2011.

Startredegåelsen blev udarbejdet i august og september 2011. Bl.a. som følge af input fra Vesterbro Lokaludvalget på startredegåelsen og efter ”intern høring” samt afholdt møde mellem lokaludvalget og forvaltningen, blev der i lokalplanforslaget sat fokus på rekreativ brug af havnen. Dette medførte bl.a., at adgangen til vandet og rekreative muligheder samt promenadeforløb var i fokus.

Byplan Syd

Njalsgade 13
Postboks 348
2300 København S

EAN nummer
5798009493149

Herunder blev mulighed for placering af husbåde og andre skibe, samt en lang række muligheder for adgang til og fra vandet i form af træbrygger, trapper, anløbsbroer mv., (som styrker muligheden for brug af vandet til rekreative formål), indarbejdet i lokalplanforslaget. Der blev derudover afholdt et møde mellem Københavns Roklub og forvaltningen.

Lokalplanen for Enghave Brygge blev fremlagt første gang på TMU den 18. juni 2012.

Teknik- og Miljøudvalget besluttede på dette møde, at sagen skulle sendes tilbage til forvaltningen med henvisning til rækkefølgen mellem VVM redegørelsen og lokalplanen.

Forvaltningen afholdt i perioden frem til Teknik- og Miljøudvalget skulle behandle sagen igen bl.a. møde med beboergruppen ”Havnelauget” og Vesterbro Lokaludvalg.

Budget 2013.

I Budget 2013 (BR den 4. oktober 2012) (A, B, F og Ø) fremgår det, bl.a. at parterne er enige om at tilvejebringe et plangrundlag for Enghave Brygge, der skaber en kanalby med en promenade langs havnen med gode muligheder for gående og for ophold, samt nyt boligbyggeri, som åbner sig mod havnen. Parterne er endvidere enige om at afsætte: 0,5 mio. kr. i anlæg i 2013, 7,5 mio. kr. 2016 og 7,5 mio. kr. i 2017 til udarbejdelse af en helhedsplan for havnepromenaden og etablering af adgange til vandet og nye opholdsmuligheder med udgangspunkt i helhedsplanen. Dertil kommer driftsudgifter i 2017 og frem.

Parterne vil i forbindelse med budgettet for 2014 sikre, at Enghave Brygge bliver et mangfoldigt boligområde via tilvejebringelsen af grundkapitallån til op mod 20 pct. almene boliger. Parterne er endvidere enige om, at der i forbindelse med planlægningen af en metro til Sydhavn også undersøges om der er mulighed for en stiforbindelse til Enghave Brygge.

Endvidere blev der afsat 0,5 mio. til en landskabsplan for havnepromenaden. Denne er udarbejdet af landskabsarkitektfirmaet PK3 og ligger til grund for lokalplanforslagets rammer for beplantning og landskab.

Lokalplanforslaget fremlægges anden gang på TMU mødet den 24. januar 2013.

Efter aftale med TMU og i overensstemmelse med Lokaludvalgets ønsker om en mere grøn promenade blev der herefter fremlagt et nyt lokalplanforslag.

Forslaget var ændret på følgende punkter:

- Grøn og betydelig bredere havnepromenade (fra 10 m til 12-20 m langs havnefronten)
- Åbne gårdrum mod havnen
- Offentlig adgang til gårdrum
- Flere adgangsmuligheder til vandet (i form af bl.a. brygger) og opholdsmuligheder ved vandet
- Flere udadvendte stueetager
- 2 kommunale anlæg med adgang til vandet – finansieret med budget 2013.

Der var til behandlingen i udvalget udarbejdet en redegørelse for, at der først skulle træffes afgørelse om VVM-pligt efter vedtagelsen af planerne og på baggrund af et konkret projektforslag.

Lokalplanforslaget med kommuneplantillæg og miljøvurdering var i offentlig høring fra den 6. februar til den 8. april 2013. Der blev holdt et borgermøde om planen den 19. marts 2013. Inden mødet var der en vandring i selve området, hvor der kunne stilles spørgsmål til embedsmænd fra både Teknik- og Miljøforvaltningen og Økonomiforvaltningen. Der indkom 109 henvendelser samt en underskriftindsamling på ca. 8.000 underskrifter vedrørende opfyld af havneløbet samt højden på det foreslåede byggeri.

Lokalplanen og kommuneplantillægget blev vedtaget endeligt på Borgerrepræsentationens møde den 19. juni 2013, hvor en række af indsigelserne medførte følgende ændringer:

- Lokalplantegning nr. 5 ændres således, at etagehøjderne mod Tømmergraven på den nordøstligste ø (benævnt B) tilrettes, således at der tages én etage af her, mens der lægges en etage på dele af bebyggelsen på den syd for liggende ø (benævnt C).

Denne ændring blev foretaget på baggrund af indsigelser der vedrørte højden af byggeriet mod Havneholmen.

- Offentlig adgang sikres ved følgende ændring af lokalplanen: § 1 formål, nederst på siden, første spalte tilføjes (vist med kursiv): Den rekreative værdi af kajarealerne skal forøges ved anlæg af sammenhængende offentligt tilgængelige promenader, vandtrapper og træbrygger, der ikke ved skiltning eller hegning må forbeholdes områdets beboere eller bestemte brugere. § 8, stk. 7, der omhandler ”Promenadeforløb og

havnepromenade”, ændres således, at det fremgår, at der er tale om et offentligt tilgængeligt promenadeforløb langs alle kajkanter.

Denne ændring blev foretaget på baggrund af indsigelser der vedrørte risikoen for privatisering af havnefronten m.v..

- Grønne gavle langs ”Havnepromenaden” sikres ved følgende ændring af lokalplanen: I § 7, stk. 1, nederst, tilføjes: Gavle placeret mod Havnepromenaden skal etableres, så de kan begrønnes med beplantning. I § 8, stk. 18, tilsvarende tilføjes (vist med kursiv): Byrum, promenader samt bådebroer og træbrygger med adgang fra promenader skal være offentligt tilgængelige og må ikke ved skiltning eller hegning forbeholdes områdets beboere eller bestemte brugere. Undtaget herfra er område VI.

Denne ændring blev foretaget på baggrund af indsigelser der vedrørte ønsket om en grøn og rekreativ havnefront.

- Muligheden for husbåde i den nordligste del af ”hovedkanalen fjernes”.

Denne ændring blev foretaget på baggrund af indsigelser, der fandt det problematisk at sejle på kanalen, såfremt der ligger husbåde her.

- I lokalplanens § 3, stk. 3, indarbejdes en adgang til at dispensere, som kan formuleres således: ”Teknik- og Miljøforvaltningen kan dispensere til anden anvendelse, hvis den er forenelig med anvendelsen til tekniske anlæg af offentlig/almen karakter.”

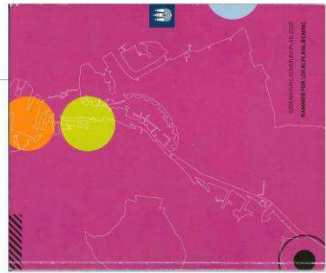
Denne ændring blev foretaget for delvis for at imødekomme værkets ønske om mere fleksible anvendelsesbestemmelser.

Bilag: Oversigt der viser det kronologiske forløb af plansagen.

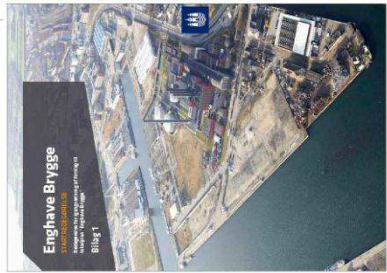
Bilag (til notat vedr. borgerdialog)



Helhedsplan 2002



Kommuneplan 2009



Startredegørelse 2011



Udkast til bebyggelsesplan 2012



Planforslag 2013