



*Parken ved dufthaven, med folkets hus plads til venstre og fælleden i baggrunden til højre. Forslaget tager udgangspunkt i kvaliteterne i den eksisterende park, og tilføjer en række funktionelle og sansemæssige oplevelser - her er det den svævende dufthave med kaprifolier og duftroser.*

## **FOLKETS PARK**

**Kragh&Berglund Landskabsarkitekter 13-03-2006**

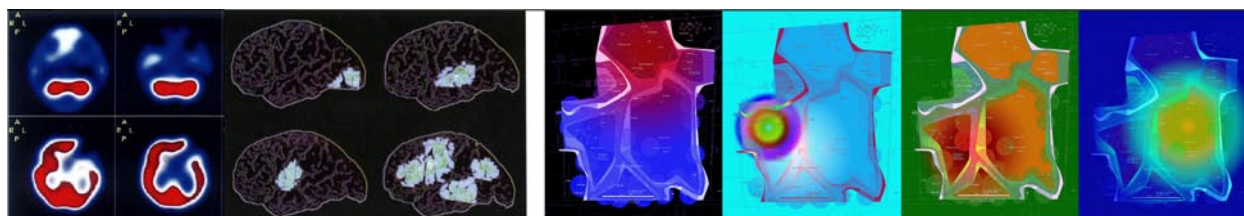
Centralt for oplevelsen i forslaget er stiforløbets flydende bevægelse gennem området, som en svag forsætning. Nogle steder etableres stierne smalle, andre steder er de brede som pladser med mulighed for ophold på farvestrålende bænke. Langs stiernes kanter løber en zone af frodig vildtvoksende beplantning, nogle steder i form af pilekrat med væltede stammer, stubbe med lys og pilelabyrinter til leg, andre steder med vild kaprifolie og bregner, og et tredje sted er zonen langs stien et vådområde med tagrør og iris. En sen sommeraften kan man bevæge igennem duftende lunde af kaprifolier og vilde roser, eller en tidlig morgen se dampen fra vådområdet.

Beplantningens vilde karakter og vandet fremmer et mere varieret dyreliv i byen – mennesker og fugle og insekter. Langs stierne er der breder og banker til at sidde på, balancere på. På udvalgte steder kan man bevæge sig op over kanten til den åbne fælled med kortklippet græs, hvor man kan holde picnic, slikke sol i græsset eller nyde træernes svalende skygger, bare tage et hvil, læse avisen og iagttage parkens liv. Et andet sted i parken kan man bevæge sig op på en grusbanke hvor der er stole, borde og bænke og mulighed for koncerter på den faste scene. Et tredje sted kan man bevæge sig ned i en fordybning med klipper og bålplads. Parken bliver det afvekslende rum med mulighed for at være både aktiv og opsøgende men også mere passiv og iagttagende.

Det nære bymiljø er aktiveret og integreret i parken som en overgang til den omgivende by. I parkens nordlige del bevæger man sig ud på en åben plads med udsigt ned igennem Griffenfeldsgade. Her på den åbne flade ligger et vandelement der reflekterer lyset og spreder den blide lyd af vand til omgivelserne. Pladsen anvendes til markedsplads, gøgl, ophold og café. Prins Jørgens Gade omdannes til en stillevej, med cyklende og gående trafik, gaden behandles som en del af parken med små opholdsrum og enkel belysning. Mod Stengade er parken skåret af med en stor transparent skærm der projicerer lyset fra bålpladsen. Parken strækker sig ud i gadebilledet og dens unikke plads i bylandskabet synliggøres og styrkes.

Folkets park vil fungere som et område hvor nerven er stisystemet og parkens enkelte delområder de steder hvor livet udfolder sig i fælles aktiviteter, egen fordybelse og interaktion imellem mennesker. De enkelte delområder har hver sin egen karakter, sit eget speciale, på samme måde som en hjerne med foldet nervesystem og koncentrerede områder der registrerer og formidler hver enkelt sanseoplevelse. Vigtigt for forslaget er netop bevægelsen imellem stemninger og sanseindtryk i form af lyde, dufte, blandede materiale, fysisk udfoldelse etc.

Parken er på dispositionsforslagsbasis nu, med mulighed for udvikling og forbedring af projektet i de kommende faser. Det forslås at inddrage beboerne i både den videre projektering og den praktiske udførelse for at opnå det bedst mulige resultat.



A: At læse aktiverer en del af den visuelle cortex  
C: At tænke på ord får Brocas område - artikulationscentret - til at lyse op

B At lytte til tale får den auditive cortex til at lyse op  
D: At tænke på ord og tale frembringer omfattende, spredt aktivitet

A: Morgenstemning på folkets plads aktiverer sanserne gennem vandets lyde og dufte.

B: Karneval ved folkets hus, lytte til musik se farver.

C: Aftenstemning ved duffhøven, kaprifolierne aktiverer dufte- og synsansen.

D: Sommerdag på fælled, sol og varme - afslapning og afstressning.

De enkelte delområder har hver sin egen karakter, sit eget speciale, på samme måde som en hjerne med foldet nervesystem og koncentrerede områder der registrerer og formidler hver enkelt sanseoplevelse. Vigtigt for forslaget er netop bevægelsen imellem stemninger og sanseindtryk i form af lyde, dufte, blandede materiale, fysisk udfoldelse etc. Parken skal være sansemæssigt berusende.





Borgernes ønsker, det grønne, vandet og forskellige oplevelser, er sammen med den historiske kontekst, søgt indarbejdet i parken, ved at bevare parken som et stykke poetisk natur i byen, samtidig med at naturen flettes sammen med byen. Dermed skabes en moderne funktionel bypark med sin egen karakter. Funktions- og materialemæssigt har det været et ønske, at benytte traditionelle klassiske parkelementer der kendes fra de Københavnske parker, i en utraditionel komposition. Det er stierne af grus, grønningen, vandelementerne, og deres spejlinger, søerne og åerne, de sansmæssige oplevelser, beplantningen, point de views, skulpturerne etc. Randbeplantningen (lys grøn) som er det vigtigste synlige element, samler parken og giver den et homogent grønt præg.



Terrænet er disponeret så stierne danner en forsætning i parken (nederst), samtidig som terrænet ved fælleden hæves (øverst). Det giver en bevægelse ned i parken, intimitet, og en masse kanter med gode siddemuligheder. De eksisterende træer er så vidt muligt placeret på kanten af skrænterne, så der undgås placering af jord på rodnettet. Med stisystemet opstår der en kontrast mellem den intimitet der er omkring stierne (nederst) og de åbne pladser (fælleden øverst). Stisystemet giver robusthed til parken og variation i de sansemæssige oplevelser.



Fælleden med dufthaven og strids gavlmaleri i baggrunden.

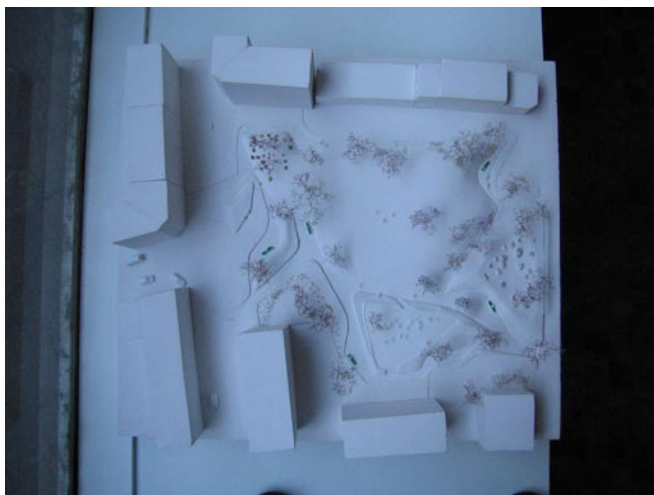
Parkens vigtigste rum fælleden er hævet med en svag skålform mod midten. Strids gavlmaleri og dufthaven ses i baggrunden.



Parkens stisystem og niveauforskelle giver en robust og intim park med mange oplevelser og siddemuligheder.

Stierne er sænket og danner en fortsætning i parken. Stierne giver en bevægelse ned i parken, intimitet, og en masse kanter med gode siddemuligheder.





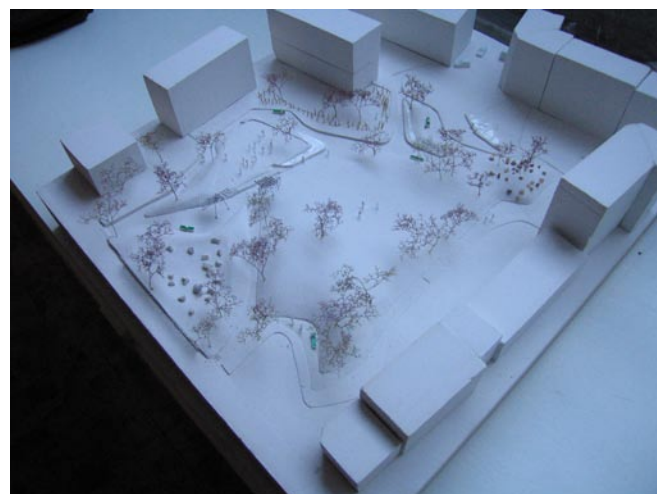
Modelbilleder af Folkets park. På alle modelbilleder er højderne overdrevet 1.5x.



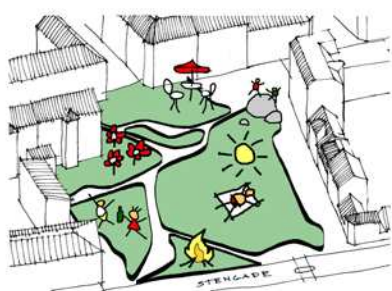
Modelbillede af Folkets park set fra NV med Griffenfeldsgade i forgrunden og Folkets Park Plads. Byrummet fletter sammen med parken.



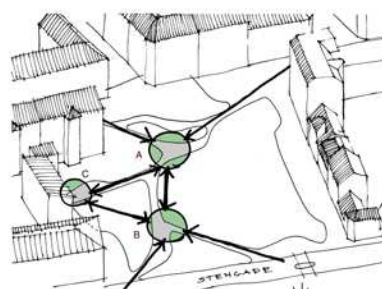
Modelbillede af Folkets park set fra Ø med Stengade i forgrunden, derefter bålpladsen og fælleden til højre, Folkets hus plads er placeret til venstre i sammenhæng med bygningen.



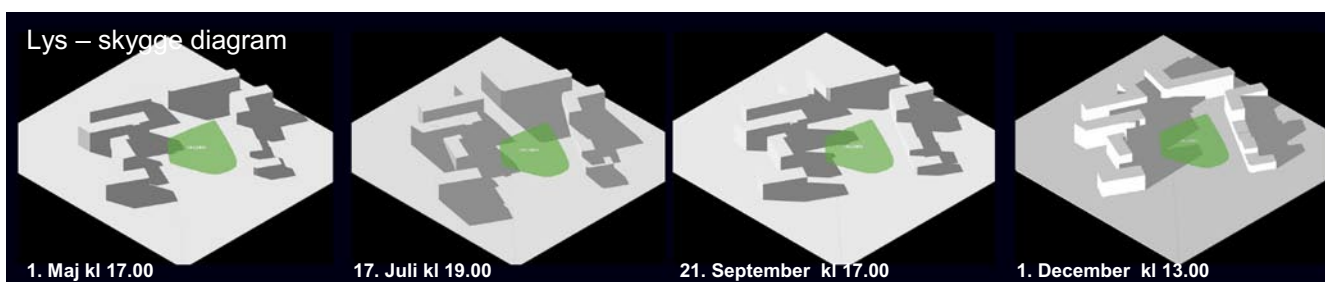
Modelbillede af Folkets park set fra NØ med Stengade til venstre. Parken fletter sammen med byrummet og skaber mindre pladser til ophold.



Opdelingen af parken i områder, giver mulighed for mange forskellige aktiviteter. Fælleden er placeret optimalt i forhold til solorienteringen.



Parken etableres med point of views, så man så vidt muligt bevæger sig mod grønne områder. Parken har sit eget fokuspunkt, der skaber intimitet.



Disponeringen af parken tager hensyn til solorienteringen. Fælledene er placeret hvor der er flest soltimer.



