



Folkets Park - Oasen på Nørrebro

Folkets Park – En oase på Nørrebro

Folkets park er i dag et grønt åndehul, en frodig oase midt i det centrale Nørrebro. Et sted præget af lokale beboere, deres engagement og passionerede arbejde for at skabe og bevare parken som det frirum det er i dag. Det er et sted med en unik historie og autencitet.

Det er med dette forslag intentionen, at bevare og styrke de kvaliteter og den karakter, som allerede findes i Parken i dag, samtidigt med at stedets mange muligheder udnyttes således at parken forbedres og der tilføjes nye kvaliteter.



Situationsplan

Overordnet er det intentionen at parken åbner sig op ud mod torvet ved Griffenfeldsgade og at der skabes kontakt ind til Folkets hus og parkens hjerte. Parkens beplantning fortættes ned mod Stengade så at beplantningen skærmer af for trafikken.

Planen er komponeret med udgangspunkt i at bevare mange af stedets eksisterende træer. Træerne står som oftest en anelse hævet over

terræn, for at de skal kunne bevares etableres en gruppe cirkelformede bakker. Bakkerne suppleres med nye træer og bliver til frodige lunde der er med til at skabe små og store haverum og fastholde parkens aktivitetszoner som er cirkelrunde pladser der skærer sig ind i bakkerne. Aktivitetszonerne er markeret med cirkelslag af en støbejernsfliser der er sættes ned i græsset. Støbejernsfliserne kan fx bære Folkets Parks eget logo.

Hele parken udover pladsen foran folkets park, legepladsen og den urbane plads er dækket med græs. Græsset 'flyder' ud over det befæstede areal på Prins Jørgens Gade i et bugtet forløb og symboliserer mødet med byen. I det bugtede forløb dannes små lommer til ophold.

Det befæstede areal syd for parken består af asfalt med striber af tekst der er støbt ned i fladen. Her kan beboernes fortælle historien om Folkets park. Her kan der blive fortalt om vigtige begivenheder i parkens historie, datoer og personer som været med, så at også nye tilflyttere og udefra kommende kan tage del af parkens tilblivelse og historie. Her kan for eksempel skulpturernes historie og traditioner skrives ned, lokale digtere kan ligeledes sætte deres præg på stedet.

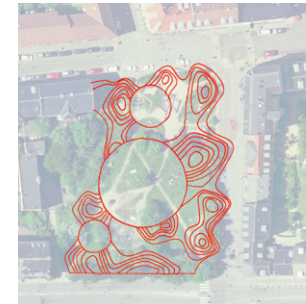
Til sidst er der placeret en træbro der strækker sig mellem Stengade og pladsen foran Folkets hus. Broen



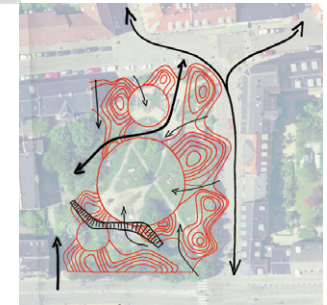
Eks. Beplantning



Kobling



Terræn



Bevægelse

bevæger sig fra gadeniveau op i højde med trækroneerne hvorfra man kan opleve parken og træerne. Broen indbyder til picnic, soldæk, og andet ophold samtidigt med, at den ved særlige arrangementer kan bruges som tilskuerplads eller teater, filmværksted, musikscene og 1. maj taler.

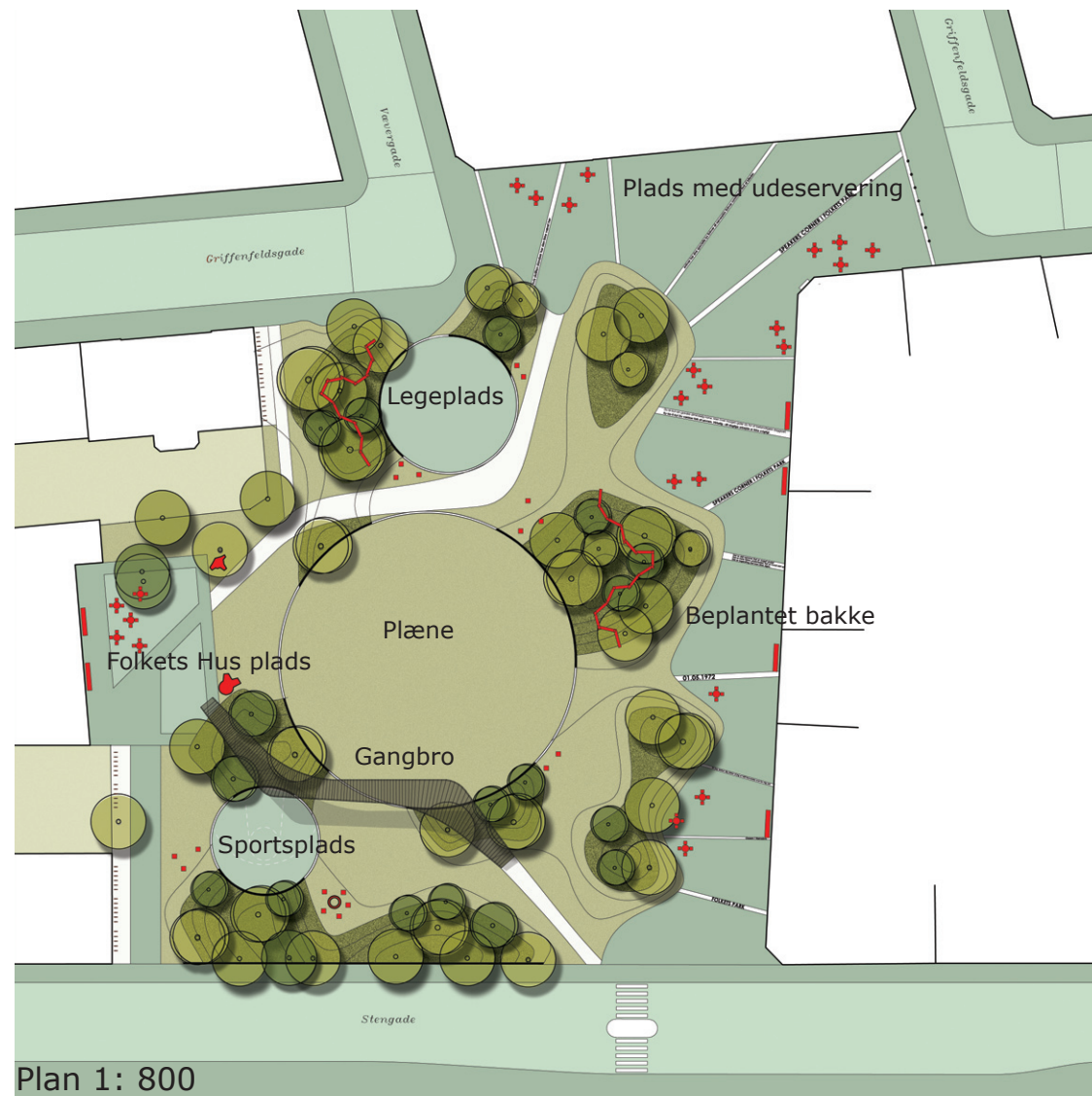
Broen er let i konstruktionen så der kan trænger sollys ned gennem konstruktionen og der dermed ikke skabes 'mørke hjørner', men området under broen i stedet giver mulighed for leg og ophold.

Zoner

For at give plads til torveaktivitet og caféliv foreslås det, at Griffenfeldsgade bliver lukket for biltrafik mellem Tjørnegade og Vævergade og afspærringerne flyttes helt ud så at parkerende biler ikke spærrer for cyklister og fodgængere. Adgang for diverse servicetrafik foregår dog stadig som i dag. Den opdeling som findes i dag, med en urban zone mod syd og parken i nord, bibeholder vi i nogenlunde samme proportioner som i dag.

Kobling

Der er skabt en mere tydelig kobling mellem Prins Jørgens Gade og parken. Parkens græsflader flyder i et bugtet forløb ud over belægningen, hvilket gør parkens kanter mere åbne og med fri adgangsforhold langs hele Prins Jørgens Gade.



Snit 1: 800

Eksisterende træer

Parkens eksisterende træer skaber frodighed og bærer på en stor del af stedets historie. Samtidigt er der dog et behov for at rense ud og åbne op ind til Parken. Forslaget tager derfor udgangspunkt i at man i samarbejde med beboerne udvælger træer som skal bevares, f.eks. store, sunde og karakteristiske træer, samt træer som har en speciel historisk betydning. Disse eksisterende træer skaber således grundlag for projektet og parkens rumlighed.

Vækstzoner

Parken skal også i fremtiden fremstå som en grøn og frodig oase. I forslaget skabes en bølgende græsflade, der er lagt ud som et picnictæppe. Folerne i picnictæppet bliver til frodige bakker der beplantes med den eksisterende beplantning samt suppleret af nye træer, stauder og græs. Bakkerne skaber en opdeling af parken i store og små rum og er vilde i deres udtryk som kontrast til de klippede græsflader. Hver bakke har deres egen farvekode således at den enkelte bakke kommer til at fremstå henholdsvis rød, gul, blå eller hvid. Farver kommer ved forskellige løgplanter og stauder og sikre blomstring gennem hele vækstperioden.

Skilte fortæller om planter og dyr der hører hjemme i parken. Det gør det muligt for de lokale skoler, at trække undervisningen med ud i parken. Fuglehuse er sat op i træerne, som kan opleves fra broen eller inde under træerne.



Folkets Hus



Sti på bakke



Bundvegetation på bakker



Beplantning på bakker

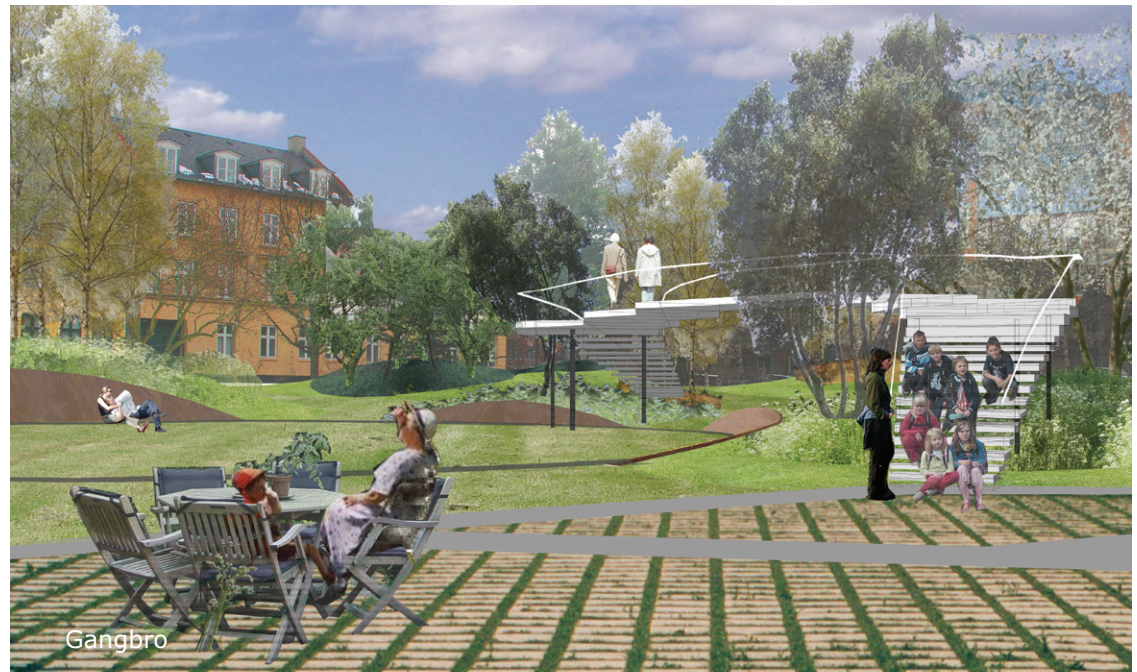
Aktivitetssoner

Folkets park bliver delt ind i 5 aktivitetssoner.

- Plads foran folkets hus
- Stort fælles aktivitets rum i hjertet af folkets park
- Legeplads i parkens sydvestlige hjørne
- Belagt område til boldspil eller lignende for de unge.
- Torvedannelse i krydset mellem Griffenfeldsgade og Prins Jørgens Gade

Bevægelse

Forslaget skaber nogle overordnede forbindelser gennem området. Den store trafik med bl.a. cyklister sker langs Prins Jørgens Gade. Derudover er der en forbindelses vej ind til Folkets hus fra henholdsvis Stengade og Griffenfeldsgade. Gennem parken løber der en hvid hovedsti, der forbinder pladsen på Griffenfeldsgade til pladsen ved Folkets Hus og forsætter via en gangbro ud til Stengade. Gangbroen giver mulighed for at bevæge sig oppe mellem trækroneerne. Udover disse mere formelle stiforløb er der to mindre eksterne stier der bevæger sig over to af bakkerne, som giver mulighed for at bevæge sig gennem vildniset. Bevægelse derudover foregår på græsfladerne hvor parken vil opleves åben og med fri adgang fra alle sider. Man vil kunne færdes frit rund og opdage parken i et flydende rumforløb mellem bakker med lunde af træer.



Belysning

Belysningen er meget enkelt med parklampebelysning langs med Prins Jørgens Gade og ved Folkets Hus. Derudover bliver parken oplyst som liniebelysning langs de steder hvor de tre aktivitetscirkler gennemskærer de forskellige bakker. Disse linier vil sikre en belysning der gør det muligt at orientere sig i parken om natten og samtidig vil den understrege de tre cirkelslag.

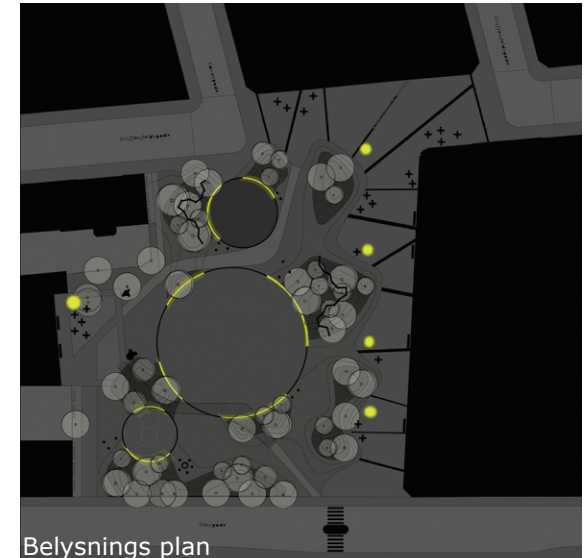
Borgerinddragelse

Parken har haft en lang historie af aktive borgere, det skal den også have i fremtiden. Forslaget lægger op til at borgerne i fællesskab er med til at præge udformningen af parken, således at Parkens identitet stadig vil være præget af det lokale engagement.

Forslaget lægger derfor op til at der laves åbne workshops hvor borgerne kan bidrage til flere punkter i parkens fortsatte forløb.

Der skal udformes en legeplads, Parkens historie skal formidles og skrives ned i belægningen, valg af nye træer, Placering af eksisterende og fremtidige skulpturer, etablering

af en portal til parken et speakers kornet, der skal laves et logo der kan støbes ned i fliserne der markerer aktivitetszonerne.



Belysnings plan



Plan uden bro og uden Griffenfeldsgade



Referencebilleder