



REFERAT

for mødet den 22.09.2016, kl. 17:30 i Borgerrepræsentationens mødesal

25. Åbning af parkeringspladser på kommunale institutioner (2016-0213489)

2



25. Åbning af parkeringspladser på kommunale institutioner (2016-0213489)

Der skal tages stilling til åbning af 400 parkeringspladser på kommunale institutioner, hvoraf 300 pladser ligger indenfor rød, grøn og blå betalingszone, samt 100 parkeringspladser i den kommende gule betalingszone.

Indstilling

Indstilling om,

1. at 180 parkeringspladser på otte kommunale institutioner åbnes for offentlig parkering forudsat, at 2. og 3. at-punkt godkendes, og der afsættes midler til Økonomiudvalgets indtægtstab, drift af porte, sikring af ejendomme mv. på Budget 2017. Såfremt der ikke tildeles driftsmidler i Budget 2017 vil de 180 parkeringspladser ikke blive åbnet og anlægsmidlerne vil blive tilbageført til Økonomiudvalget,
2. at der overføres 4,6 mio. kr. fra puljen "Parkering - indkøb af diverse P-anlæg" afsat i Budget 2016 til åbning af 180 parkeringspladser på kommunale institutioner. De 4,6 mio. kr. skal overføres fra Økonomiudvalgets bevilling Fælles anlægspuljer til Teknik- og Miljøudvalgets bevilling Ordinær anlæg jf. økonomiafsnittet,
3. at der frigives en anlægsbevilling på 4,6 mio. kr. til åbning af 180 parkeringspladser på kommunale institutioner. De 4,6 mio. kr. skal frigives på Teknik- og Miljøudvalgets bevilling Ordinær anlæg i 2018, jf. økonomiafsnittet.

Det bemærkes, at beslutning om Rådhusets parkeringspladser (lokalitet nr. 58) udsættes med henblik på at indhente gruppeformandskredsens bemærkninger til forslaget.

Derudover forudsættes det, at eventuelle merudgifter, som følge af sagen, afholdes inden for Teknik- og Miljøudvalgets budgetramme.

(Teknik- og Miljøudvalget)

Problemstilling

I forbindelse med Budget 2016 (BR 1, oktober 2015) (A, B, C, F, I, O og V) aftalte parterne følgende: *"... at åbne p-pladser på kommunale institutioner, så de bliver offentligt tilgængelige. Teknik- og Miljøforvaltningen skal med inddragelse af de relevante forvaltninger og med udgangspunkt i belægningsprocenter komme med forslag til åbning af mindst 300 pladser indenfor rød, grøn og blå zone og mindst 100 pladser udenfor disse zoner. Forslaget skal behandles politisk i første halvdel af 2016, så pladserne kan åbnes inden udgangen af 2016."*

Løsning

Teknik- og Miljøforvaltningen har gennemført en screening af 1461 kommunale parkeringspladser, fordelt på 74 lokaliteter. Parkeringspladserne er blevet vurderet ud fra belægningsgrad, hensyn til primære brugere, anvendelse, synlighed og tilgængelighed.

Der er udpeget 300 parkeringspladser på kommunale institutioner i rød, grøn og blå betalingszone, og 100 parkeringspladser i den nye gule betalingszone, fordelt på 24 lokaliteter, som kan åbnes for tidsbegrænset parkering. I aften- og nattetimer er parkering med beboerlicens undtaget tidsbegrænsning. De udpegede institutioner med parkeringspladser, parkeringsordning mv. fremgår af bilag 1.

Parkeringsordning

For at kommunens parkeringsvagter kan kontrollere skiltningen, anvendes der tidsbegrænsede parkeringsordninger, hvor parkanter med beboerlicens er undtaget tidsbegrænsningen i aften- og nattetimerne. Den konkrete tidsbegrænsning på den enkelte institution skal samtidig sikre hensyntagen til behovet for parkering hos de primære brugere af institutionen, da der ofte er stillet krav om et antal parkeringspladser i byggetilladelsen. Tidsbegrænsningerne er i videst mulig omfang defineret i dialog med den enkelte institution, så de opfylder behovene hos institutionens primære brugere samt ift. beboerparkering. Det kan fx være deltagelse i sportsaktiviteter mv.

Der vil blive anvendt parkeringsbøjler til reservation af parkeringspladser til det indmeldte antal tjenestekøretøjer med tilknytning til matriklen eller institutionen. Resten af parkeringspladserne åbnes for offentlig parkering.

Proces

Lokalisering og udvælgelse af parkeringspladserne er foregået i et tæt og konstruktivt samarbejde med samtlige forvaltninger. På baggrund af den første screening af kommunens parkeringspladser har hver enkelt forvaltning, i dialog med de berørte institutioner og på baggrund af de opstillede udvælgelseskriterier (se bilag 3), været med til at udvælge de pladser, der er indstillet til åbning.

Det har dog været en udfordring at lokalisere 300 parkeringspladser indenfor det eksisterende betalingsområde, hvorfor der er medtaget institutioner, hvor belægningsgraderne i nærområdet er relativt lave. For at opnå det ønskede antal parkeringspladser i rød, grøn og blå betalingszone er der medtaget parkeringskældre og institutioner med aflåst parkering, hvilket kan give udfordringer i forhold til hærværk og indbrud, når institutionen åbnes for direkte adgang for udefrakommende. Der er derfor behov for etablering af fx automatiske porte, sikring af ejendomme mv. på flere institutioner før, åbningen kan fungere i praksis. På de lokaliteter hvor der er behov for opsætning af porte, vil parkering i nattetimerne med stor sandsynlighed være begrænset til parkanter med beboerlicens, grundet sikkerhedshensyn.

En fjerdedel af parkeringspladserne ligger i områder med lavere belægning. 114 af parkeringspladserne i betalingsområdet findes i områder, hvor belægningsgraden ved 22.00-tællinger er under 75. Konsekvensen af at åbne parkeringspladser i områder, hvor belægningen ikke er høj, kan være, at pladserne ikke benyttes.

Åbning af pladserne koordineres med den igangværende indsats i forhold til opsætning af ladestandere til kommunale tjenestekøretøjer.

Kommunen ændrer løbende på ejendomsporteføljen, hvorved antallet af offentligt tilgængelige parkeringspladser på kommunale institutioner kan ændre sig over tid. Der tages et generelt forbehold hvad angår tidsplanen for åbning af de 180 pladser i andet at-punkt, da der kan opstå udfordringer i forhold til etablering af porte og anden sikring af ejendommene. Der er ligeledes en konkret udfordring i forhold til tidsplanen, hvad angår åbning af de 29 parkeringspladser i gården i Njalsgade 13 (første at-punkt), da betondækket med stor sandsynlig skal forstærkes før pladserne kan etableres.

Økonomi

I Budget 2016 (Æ46) er der afsat 0,7 mio. kr. til åbning af parkeringspladser på kommunale institutioner. De 0,7 mio. kr. blev stjernemarkert og dermed frigivet med vedtagelser af Budget 2016. Der er brugt 0,3 mio. kr. til kortlægning, og der resterer 0,4 mio. kr. For at opnå det ønskede antal parkeringspladser i det eksisterende betalingsområde er det bl.a. nødvendigt med sikring af bygninger og kontrol af adgang til parkeringskældre. Denne type foranstaltninger indgik ikke i estimatet fra Budget 2016 jf. løsningsafsnittet. Den forventede øgede anlægsudgift til åbning af de 180 pladser i den eksisterende betalingsområde vil være på 4,6 mio. kr. Gennemsnitsprisen pr. plads er ca. 12.500 kr. med et spænd på 357 kr. til 55.600 kr. pr. plads. Til sammenligning koster en gadeparkeringsplads ca. 125.000 kr., mens en parkeringsplads i det underjordiske parkeringsanlæg ved Strandboulevarden forventes at koste op mod 1,0 mio. kr.

Der anvises finansiering hertil fra *Pulje til Indkøb af diverse anlæg*, som er afsat med 15,9 mio. kr. i Budget 2016 (Æ55). Der resterer 6,0 mio. kr. i puljen, hvoraf 4,6 mio. kr. anvendes til at sikre implementeringen af Åbning af parkeringspladser på kommunale institutioner, ligeledes fra Budget 2016. Puljen er placeret på Økonomiudvalgets bevilling Fælles anlægspuljer og skal overføres til Teknik- og Miljøudvalgets (TMU) bevilling Ordinær anlæg jf. nedenstående tabel:

Tabel 1. Bevillingsmæssige konsekvenser

At-punkt	Udvalg	Bevilling (nr. og navn)	Funktion	Indtægt (I) / Udgift (U)	Beløb i 1.000 kr.* (2016 p/l)	Varig? ja/nej
					År 2018	
3.	ØU	3123 - Fælles anlægspuljer	2.22.07.3	U	-4.550	Nej
3.	TMU	3400 - Ordinær anlæg	2.22.07.3	U	4.550	Nej
I alt	-	-	-	-	0	0

*Øgede indtægter er indikeret med negativt fortegn, mens reducerede indtægter er indikeret med positivt fortegn. Øgede udgifter er indikeret med positivt fortegn, mens reducerede udgifter er indikeret med negativt fortegn.

De 4,6 mio. kr. skal frigives på Teknik- og Miljøudvalgets bevilling Ordinær anlæg jf. nedenstående tabel.

Tabel 2. Anlægsbevillinger – frigivelse af anlægsmidler

Udvalg	Aktivitet/projekt	Bevilling (nr. og navn)	Funktion	Beløb i 1.000 kr. (2016 p/l)
				År 2018
TMU	Åbning af 400 p-pladser på komm. inst.	3400 - Ordinær anlæg	2.22.07.3	4.550
I alt	-	-	-	4.550

Økonomiforvaltningen administrerer parkeringspladserne på Københavns Kommunes institutioner. På to institutioner er der lejeindtægter forbundet med parkeringspladserne. For at åbne parkeringspladser på Gyldenløvsgade 13-17/Dahlerupsgade 4-6 og Islands Brygge 37 skal lejeaftalerne opsiges med seks måneders varsel. Det drejer sig om 0,5 mio. kr. i årligt indtægststab på Økonomiudvalgets budget. Der skal således afsættes driftsmidler til dette på Budget 2017. Såfremt der ikke tildeles midler i Budget 2017 vil anlægsmidlerne tilbageføres til Økonomiudvalget.

De lokaliteter, hvor der fx opsættes porte, sikring af ejendomme mv. kræver løbende driftsmidler til sikkerhedsforanstaltninger på 0,2 mio. kr. årligt, som ikke har været en del af midlerne afsat i Budget 2016. Det betyder, at gennemførelse af projektet på de otte lokaliteter kun vil kunne gennemføres, hvis der afsættes driftsmidler på Budget 2017. Såfremt der ikke tildeles driftsmidler i Budget 2017 vil de 180 parkeringspladser ikke blive åbnet og anlægsmidlerne blive tilbageført til Økonomiudvalget.

Derudover mangler der 0,8 mio. kr. til parkeringskontrol, som skal dækkes indenfor Teknik- og Miljøudvalget egen driftsramme, såfremt der ikke gives midler hertil i budgetforhandlingerne. Hvis midlerne ikke findes i forbindelse med budgetforhandlingerne vil det betyde, at kontrollen i den resterende del af byen vil blive reduceret i forhold til i dag.

Videre proces

Når Teknik- og Miljøudvalget godkender at åbne 400 parkeringspladser på kommunale institutioner, vil Teknik- og Miljøforvaltningen med umiddelbar virkning påbegynde implementering af 220 pladser på 16 lokaliteter, som forventes ibrugtaget inden udgangen af 2016.

Når Borgerrepræsentationen godkender at frigive yderligere anlægsmidler, igangsætter Teknik- og Miljøforvaltningen åbning af de resterende 180 parkeringspladser på otte lokaliteter, så de kan tages i brug i foråret 2017. Det forudsætter, at der afsættes midler i Budget 2017 til drift af porte, sikring af ejendomme mv. og evt. midler til parkeringskontrol. Teknik- og Miljøforvaltningen vil i implementeringen fortsat have fokus på kommunikation om adgang til de konkrete parkeringspladser.

Der er udarbejdet et budgetnotat, Åbning af flere kommunale parkeringspladser, til Budget 2017 på drift af 180 parkeringspladser i dette projekt samt de resterende parkeringspladser fra screeningen, der er vurderet mulige at åbne i områder med høj belægning.

Øversigt over politisk behandling

Teknik- og Miljøforvaltningen indstiller, at Teknik- og Miljøudvalget godkender,

1. at 220 parkeringspladser på 16 kommunale institutioner åbnes for offentlig parkering i løbet af 2016.

Teknik- og Miljøforvaltningen indstiller, at Teknik- og Miljøudvalget over for Økonomiudvalget og Borgerrepræsentationen anbefaler,

2. at 180 parkeringspladser på otte kommunale institutioner åbnes for offentlig parkering forudsat, at 3. og 4. at-punkt godkendes, og der afsættes midler til Økonomiudvalgets indtægtstab, drift af porte, sikring af ejendomme mv. på Budget 2017. Såfremt der ikke tildeles driftsmidler i Budget 2017 vil de 180 parkeringspladser ikke blive åbnet og anlægsmidlerne vil blive tilbageført til Økonomiudvalget,
3. at der overføres 4,6 mio. kr. fra puljen "Parkering - indkøb af diverse P-anlæg" afsat i Budget 2016 til åbning af 180 parkeringspladser på kommunale institutioner. De 4,6 mio. kr. skal overføres fra Økonomiudvalgets bevilling Fælles anlægspuljer til Teknik- og Miljøudvalgets bevilling Ordinær anlæg jf. økonomiafsnittet,
4. at der frigives en anlægsbevilling på 4,6 mio. kr. til åbning af 180 parkeringspladser på kommunale institutioner. De 4,6 mio. kr. skal frigives på Teknik- og Miljøudvalgets bevilling Ordinær anlæg i 2018 jf. økonomiafsnittet.

Teknik- og Miljøudvalgets beslutning i mødet den 22. august 2016

Indstillingens 1. at-punkt blev godkendt uden afstemning.

Indstillingens 2.-4. at-punkt blev anbefalet over for Økonomiudvalget og Borgerrepræsentationen uden afstemning.

Økonomiforvaltningen indstiller, at Økonomiudvalget oversender sagen til Borgerrepræsentationen med følgende erklæring:

Økonomiudvalget forudsætter, at eventuelle merudgifter, som følge af sagen, afholdes inden for Teknik- og Miljøudvalgets budgetramme.

Økonomiudvalgets beslutning i mødet den 6. september 2016

Indstillingen blev med det tekniske ændringsforslag til Økonomiudvalgets erklæring anbefalet over for Borgerrepræsentationen uden afstemning.

Borgerrepræsentationens beslutning i mødet den 22. september 2016

Sagen blev taget af dagsordenen ved mødets start med henblik på forelæggelse for gruppeformandskredsen og efterfølgende politisk behandling.

Beslutning

Borgerrepræsentationens beslutning i mødet den 22. september 2016

Sagen blev taget af dagsordenen ved mødets start med henblik på forelæggelse for gruppeformandskredsen og efterfølgende politisk behandling.

Bilag

Bilag 1 Oversigt over fordeling

Bilag 2 Faktaark

Bilag 3 Gennemgang og vurdering af alle lokaliteter

Bilag 4 Notat fra Teknik- og Miljøforvaltningen vedr. åbning af parkeringspladser på kommunale institutioner

Bilag 5 Teknisk ændringsforslag fra Økonomiforvaltningen til § 12-erklæring vedr. sagen om Åbning af parkeringspladser på kommunale institutioner

BILAG 1 - Oversigt over fordeling af 300 parkeringspladser i rød, grøn og blå betalingszone samt 100 parkeringspladser i den kommende gule betalingszone

nr.	Institution	Forvaltning	Belægningsgrad	Parkeringsordning	Pris (kr.)	Antal parkeringspladser til åbning	Pris pr. parkeringsplads	Betalingszone	Årlige driftsudgifter	Lejeindtægter (ØKF mister årlig indtægt)
Åbning af parkeringspladser, der ikke kræver større anlæg og drift										
49	Næstvedgade 3, 2100 Kbh. Ø	BUF	108	1 time (18-07 + weekend beboerlicens undtaget)	5.000	3	1.667	Blå		
71	Vuggestuen Titania, Titansgade 3, 2200 Kbh. N	BUF	99	30 min (18-07 + weekend beboerlicens undtaget)	5.000	5	1.000	Gul		
57	Rosenborg Frihavns børnehaven, Rosenvængets Alle 28, 2100 Kbh. Ø	BUF	112	1 time (18-07 + weekend beboerlicens undtaget)	10.000	2	5.000	Blå		
37	Langelinieskolen, Kastelsvej 58, 2100 Kbh. Ø	BUF	103	15 min (17-07 beboerlicens undtaget + weekend)	10.000	8	1.250	Blå		
62	Fensmarksgadeskolen, Stevnsgade 34, 2200 Kbh. N	BUF	91	1 time (18-07 + weekend beboerlicens undtaget)	10.000	5	2.000	Blå		
47	Mosters Hus, Møllegade 35, 2200 Kbh. N	BUF	90	1 time (18-07 + weekend beboerlicens undtaget)	10.000	2	5.000	Blå		
28	Idræts- og Kulturhuset Prismen, Holmbladsgade 71, 2300 Kbh. S	KFF	81	3 timer (23-07 beboerlicens undtaget)	10.000	28	357	Blå		
61	Snorretoppen, Snorresgade 10-16/ Islands Brygge 35, 2300 Kbh. S	BUF	67	1 time (18-07 beboerlicens undtaget + weekend)	14.000	8	1.750	Blå		
14	Svømmehal, Frankrigsgade 35, 2300 Kbh. S	KFF	74	3 timer (21-07 (lørdag-søndag 15-9) beboerlicens undtaget)	19.000	4	4.750	Blå		
15	Center for specialundervisning for voksne, Frankrigsgade 4, 2300 Kbh. S	BUF	73	2 timer (17-07 beboerlicens undtaget)	28.000	4	7.000	Blå		
30	Islands Brygge 37, 2300 Kbh. S	TMF	68	2 timer (18-07 + weekend beboerlicens undtaget)	33.500	10	3.350	Blå		100.000
60	Sjællandsgade 38-42, 2200 Kbh. N	SUF	67	2 timer (18-07 + weekend beboerlicens undtaget)	33.500	10	3.350	Blå		
69	Thorupgård, Thorupsgade 8, 2200 København N	SOF	108	4 timer (21-07 beboerlicens undtaget)	34.500	2	17.250	Blå		
74	Svanemøllehallen, Østerbrogade 240, 2100 Kbh. Ø	KFF	108	3 timer (21-07 beboerlicens undtaget)	45.500	95	479	Gul		
48	Njalsgade 13-15/ Thorshavnsgade, 2300 Kbh. S	TMF	92	2 timer (18-07 + weekend beboerlicens undtaget)	48.500	29	1.672	Blå		
16	KKU, Kontor, Fredericiagade 39, 4. sal, 1310 Kbh. K	BUF	87	2 timer (17-07 beboerlicens undtaget)	110.000	5	22.000	Grøn		
	Sum				426.500	220				100.000
Åbning af parkeringspladser, der kræver automatiske porte, sikring af ejendomme mv. samt drift										
58	Rådhuset, 1599 Kbh. K	ALLE	72	2 timer (17-07 + weekend beboerlicens undtaget)	134.000	35	3.829	Rød	5.000	
70	Tietgensgade 31, 1704 Indre by	BUF SUF	53	15 min (17-07 beboerlicens undtaget + weekend)	556.000	10	55.600	Grøn	10.000	
38	Vibenshus Skole, Kertemindegade 10, 2100 Kbh. Ø	BUF	110	1 time (18-07 + weekend beboerlicens undtaget)	580.000	12	48.333	Blå	20.000	
56	Randersgades Skole, Randersgade 38, 2100 Kbh. Ø	BUF	110	1 time (18-07 + weekend beboerlicens undtaget)	590.000	16	36.875	Blå	15.000	
27	Blågårdskolen, Hans Tavsens Gade 4/ Skyttegade 1, 2200 Kbh. N	BUF	82	1 time (18-07 + weekend beboerlicens undtaget)	595.000	18	33.056	Blå	30.000	
32	Nørrebro Park Skole, Jagtvej 34, 2200 Kbh. N	BUF	95	2 timer (18-07 + weekend beboerlicens undtaget)	600.000	28	21.429	Blå	20.000	
42	Sønderbro Skole, Lybækgade 18-20, 2300 Kbh. S	BUF	74	1 time (18-07 + weekend beboerlicens undtaget)	720.000	33	21.818	Blå	40.000	
23	Gyldenløvesgade 13-17/ Dahlerupsgade 4-6, 1600 Kbh. K.	BIF, BUF, KFF, ØKF	85	3 timer (17-07 + weekend beboerlicens undtaget)	775.000	28	27.679	Grøn	45.000	400.000
	Sum				4.550.000	180			185.000	400.000
Totalsum					4.976.500	400			185.000	500.000

nr.	Institution	Forvaltning	Belægningsgrad	Ønsket parkeringsordning
62	Fensmarksgadeskolen, Stevnsgade 34, 2200 Kbh. N	BUF	91	privat parkering (17.15-06.45 beboerlicens undtaget + weekend)
49	Næstvedgade 3, 2100 Kbh. Ø	BUF	108	privat parkering (17-07 beboerlicens undtaget + weekend)
61	Snorretoppen, Snorresgade 10-16/ Islands Brygge 35, 2300 Kbh. S	BUF	67	privat parkering (17-07 beboerlicens undtaget + weekend)
57	Rosenborg Frihavns børnehave, Rosenvængets Alle 28, 2100 Kbh. Ø	BUF	112	privat parkering (17-06.45 beboerlicens undtaget + weekend)
37	Langelinieskolen, Kastelsvej 58, 2100 Kbh. Ø	BUF	103	15. min (17-07 beboerlicens undtaget + weekend)
47	Mosters Hus, Møllegade 35, 2200 Kbh. N	BUF	90	privat parkering (17-07 beboerlicens undtaget + weekend)
28	Idræts- og Kulturhuset Prismen, Holmbladsgade 71, 2300 Kbh. S	KFF	81	
74	Svanemøllehallen, Østerbrogade 240, 2100 Kbh. Ø	KFF	108	3 timers parkering (beboerlicens undtaget 21-07 alle dage)
14	Svømmehal, Frankrigsgade 35, 2300 Kbh. S	KFF	74	privat parkering (17-07 beboerlicens undtaget + weekend)
15	Center for specielundervisning for voksne, Frankrigsgade 4, 2300 Kbh. S	BUF	73	privat parkering (17-07 beboerlicens undtaget + weekend)
60	Sjællandsgade 38-42, 2200 Kbh. N	SUF	67	privat parkering (17-07 beboerlicens undtaget + weekend)
69	Thorupgård, Thorupsgade 8, 2200 København N	SOF	108	privat parkering (17-07 beboerlicens undtaget + weekend)
30	Islands Brygge 37, 2300 Kbh. S	TMF	68	30. min (17-07 beboerlicens undtaget)
48	Njalsgade 13-15/ Thorshavnsgade, 2300 Kbh. S	TMF	92	
16	KKU, Kontor, Fredericiagade 39, 4. sal, 1310 Kbh. K	BUF	87	privat parkering (17-07 beboerlicens undtaget + weekend)
58	Rådhuset, 1599 Kbh. K	ALLE	72	
20	Sankt Joseph, Griffenfeldsgade 42-44, 2200 Nørrebro	SOF, BUF, SUF, Kejd	91	privat parkering (19-07 beboerlicens undtaget)
70	Tietgensgade 31, 1704 Indre by	BUF SUF	53	15. min (17-07 beboerlicens undtaget + weekend)
38	Vibenshus Skole, Kertemindegade 10, 2100 Kbh. Ø	BUF	110	privat parkering (17-07 beboerlicens undtaget + weekend)
56	Randersgades Skole, Randersgade 38, 2100 Kbh. Ø	BUF	110	privat parkering (17-07 beboerlicens undtaget + weekend)
27	Blågårdskolen, Hans Tavsens Gade 4/ Skyttegade 1, 2200 Kbh. N	BUF	82	privat parkering (17-07 beboerlicens undtaget + weekend)
32	Nørrebro Park Skole, Jagtvej 34, 2200 Kbh. N	BUF	95	privat parkering (17-07 beboerlicens undtaget + weekend)
42	Sønderbro Skole, Lybækgade 18-20, 2300 Kbh. S	BUF	74	privat parkering (17-07 beboerlicens undtaget + weekend)

23	Gyldenløvesgade 13-17/ Dahlerupsgade 4-6, 1600 Kbh. K.	BIF BUF KFF ØKF	85	
22	Østerbro stadion, Gunnar Nu Hansens Plads 7, 2100 Kbh. Ø	KFF	90	

Sum

Pris (kr.)	Antal parkeringspladser til åbning	Betalingszone	Årlige driftsudgifter	Lejeindtægter (ØKF mister årlig indtægt)
0	5	Blå		
5.000	2	Blå		
9.000	8	Blå		
10.000	2	Blå		
10.000	8	Blå		
10.000	2	Blå		
10.000	28	Blå		
40.000	95	Gul		
14.000	5	Blå		
18.000	4	Blå		
20.000	9	Blå		
32.000	2	Blå		
33.500	10	Blå		100.000
48.500	3	Blå		
110.000	5	Grøn		
110.000	24	Rød		
633.000	8	Blå	10.000	
661.000	10	Grøn	10.000	
730.000	12	Blå	19.756	
740.000	16	Blå	11.172	
745.000	18	Blå	21.172	
750.000	27	Blå	19.756	
870.000	33	Blå	32.766	

925.000	40	Grøn	32.608	●
1.234.000	18	Blå	10.000	
7.768.000	394		167.230	100.000

Bilag 2

Faktaark med information
vedrørende alle lokaliteter, der
indstilles til åbning

Nr.: 49

Lokalitet: Næstvedgade 3, 2100 Kbh. Ø

Forvaltning: BUF

Parkeringspladser: 3

I alt åbnes: 3

Belægningsgrad: 108

Betalingszone: Blå

P-ordning: 1 time (18-07 + weekend beboerlicens undtaget)

Ændringer: nyt skilt

Økonomi: et skilt: 5.000 kr.

Årlig drift:



Nr.: 71

Lokalitet: Vuggestuen Titania, Titansgade 3, 2200 Kbh. N

Forvaltning: BUF

Parkeringspladser: 5

I alt åbnes: 5

Belægningsgrad: 99

Betalingszone: Gul

P-ordning: 30 min (18-07 + weekend beboerlicens undtaget)

Ændringer: et nyt skilt

Økonomi: 5.000 kr.

Årlig drift:



Nr.: 57

Lokalitet: Rosenborg Frihavns børnehave, Rosenvængets Alle 28, 2100 Kbh. Ø

Forvaltning: BUF

Parkeringspladser: 2

I alt åbnes: 2

Belægningsgrad: 112

Betalingszone: Blå

P-ordning: 1 time (18-07 + weekend beboerlicens undtaget)

Ændringer: to nye skilte

Økonomi: to skilte: 10.000 kr.

Årlig drift:



Nr.: 37

Lokalitet: Langelinieskolen, Kastelsvej 58, 2100 Kbh. Ø

Forvaltning: BUF

Parkeringspladser: 8

I alt åbnes: 8

Belægningsgrad: 103

Betalingszone: Blå

P-ordning: 15 min (17-07 + weekend beboerlicens undtaget)

Ændringer: Nye skilte

Økonomi: To skilte: 10.000 kr.

Årlig drift:



Nr.: 62

Lokalitet: Fensmarksgadeskolen, Stevngade 34, 2200 Kbh. N

Forvaltning: BUF

Parkeringspladser: 5

I alt åbnes: 5

Belægningsgrad: 91

Betalingszone: Blå

P-ordning: 1 time (18-07 + weekend beboerlicens undtaget)

Ændringer: to skilte

Økonomi: to skilte 10.000 kr.

Årlig drift:



Nr.: 47

Lokalitet: Mosters Hus, Møllegade 35, 2200 Kbh. N

Forvaltning: BUF

Parkeringspladser: 3 (heraf spærres en af container, men sandsynligvis vil der parkere mere end to på arealet)

I alt åbnes: 2

Belægningsgrad: 90

Betalingszone: Blå

P-ordning: 1 time (18-07 + weekend beboerlicens undtaget)

Ændringer: to skilte

Økonomi: to skilte 10.000 kr.

Årlig drift:



Nr.: 28

Lokalitet: Idræts- og Kulturhuset Prismen, Holmbladsgade 71, 2300 Kbh. S

Forvaltning: KFF

Parkeringspladser: 30 (heraf to hc-parkering)

I alt åbnes: 28

Belægningsgrad: 81

Betalingszone: Blå

P-ordning: 3 timer (23-07 beboerlicens undtaget)

Ændringer: nye undertavler

Økonomi: undertavler: 10.000 kr.

Årlig drift:



Nr.: 61

Lokalitet: Snorretoppen, Snorresgade 10-16/ Islands Brygge 35, 2300 Kbh. S

Forvaltning: BUF

Parkeringspladser: 10 (heraf 2 tjenestebiler/mini-busser)

I alt åbnes: 8

Belægningsgrad: 67

Betalingszone: Blå

P-ordning: 1 time (18-07 + weekend beboerlicens undtaget)

Ændringer: et skilt ved indkørsel, afskærmning til tjenestebiler (kun hvis der ønskes tidsbegrænset parkering)

Økonomi: et skilt: 5.000 kr. ; 2 parkeringsbøjler: 9.000 kr.

Total: 14.000 kr.

Årlig drift:



Nr.: 14

Lokalitet: Svømmehal, Frankrigsgade 35, 2300 Kbh. S

Forvaltning: KFF

Parkeringspladser: 7 (2 reserveret til svømmehallens daglige vandbehandling – 1 handicapparkering)

I alt åbnes: 4

Belægningsgrad: 74

Betalingszone: Blå

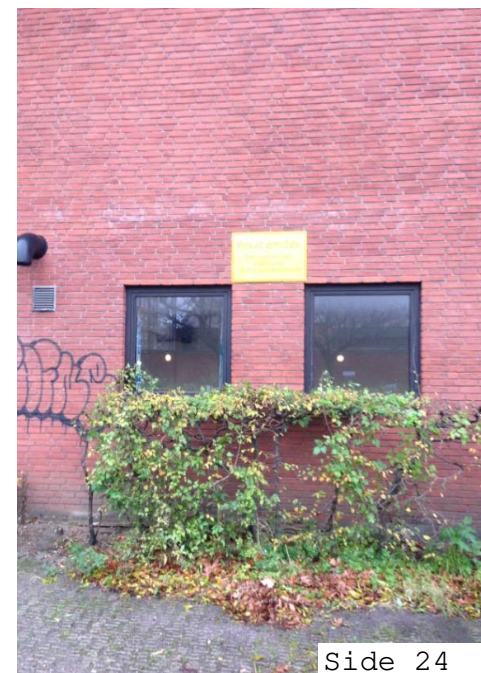
P-ordning: 3 timer (21-07 (lørdag-søndag 15-9) beboerlicens undtaget)

Ændringer: nyt skilt ved indkørsel og nedtagning af eksisterende, parkeringsbøjle til tjenestebiler.

Økonomi: to skilte: 10.000kr. ; to parkeringsbøjler: 9.000 kr.

Total: 19.000 kr.

Årlig drift:



Nr.: 15

Lokalitet: Center for specialundervisning for voksne, Frankrigsgade 4, 2300 Kbh. S.

Forvaltning: BUF

Parkeringspladser: 8 (heraf 4 tjenestebiler)

I alt åbnes: 4

Belægningsgrad: 73

Betalingszone: Blå

P-ordning: 2 timer (17-07 beboerlicens undtaget)

Ændringer: to skilte, løsning til port, afskærmning til tjenestebiler

Økonomi: to skilte: 10.000 kr. ; fire parkeringsbøjler: 18.000 kr.

Total: 28.000 kr.

Årlig drift:



Nr.: 30

Lokalitet: Islands Brygge 37, 2300 Kbh. S

Forvaltning: TMF

Parkeringspladser: 55 (alle tjenestebiler - 10 skal åbnes)

I alt åbnes: 10

Belægningsgrad: 68

Betalingszone: Blå

P-ordning: 2 timer (18-07 + weekend beboerlicens undtaget)

Ændringer: skilte, omrokere tjenestebiler, kæde eller hegn til afgrænsning.

Økonomi: Skilte: 10.000 kr. ; afskærmning (pullert m. kæde):
23.500 kr.

Total: 33.500 kr.

Årlig drift: 100.000 kr. i tabte lejeindtægter



Nr.: 60

Lokalitet: Sjællandsgade 38-42, 2200 Kbh. N

Forvaltning: SUF

Parkeringspladser: 13 (todelt 9 ved nr. 38, 4 ved nr. 40) heraf tre reserveret til direktionen.

I alt åbnes: 10

Belægningsgrad: 67

Betalingszone: Blå

P-ordning: 2 timer (18-07 + weekend beboerlicens undtaget)

Ændringer: nye skilte og opstribning, fjerne stolper ved nr. 38

Økonomi: ved nr. 38, skilte: 5000 kr. ; ved nr. 40, opstribning: 10.000 kr., skilt: 5.000 kr. ; tre parkeringsbøjler: 13.500 kr.

Total: 33.500 kr.

Årlig drift:



Nr.: 69

Lokalitet: Thorupgård, Thorupsgade 8, 2200 København N

Forvaltning: SOF

Parkeringspladser: 14 (kun åbne parkeringspladserne på terræn – usikkerhed om antallet af parkeringspladser, derfor anbefales opstribning). Mini-bus skal holde på terræn, da den er for høj til p-kælderen.

I alt åbnes: 2

Belægningsgrad: 108

Betalingszone: Blå

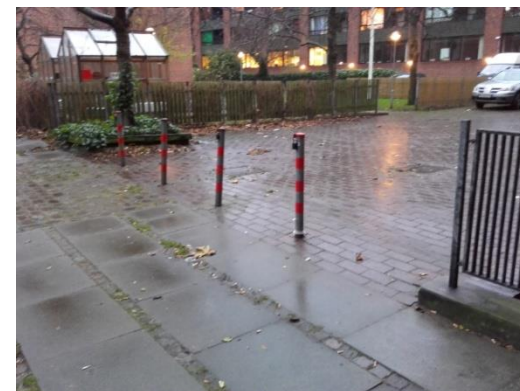
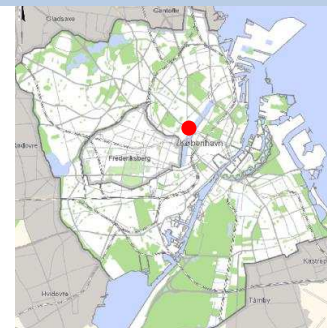
P-ordning: 4 timer (21-07 beboerlicens undtaget)

Ændringer: nummerpladegenkendelse, skilte, opstribning på terræn, sikre depot i kælder,

Økonomi: terræn: Opstribning 20.000 kr. skilte 10.000 kr. ; en parkeringsbøjle: 4.500 kr.

Total: 34.500 kr.

Årlig drift:



Nr.: 74

Lokalitet: Svanemøllehallen, Østerbrogade 240, 2100 Kbh. Ø

Forvaltning: KFF

Parkeringspladser: 100 (heraf fem til tjenestebiler)

I alt åbnes: 95

Belægningsgrad: 108

Betalingszone: Gul

P-ordning: 3 timer (21-07 beboerlicens undtaget)

Ændringer: Nye skilte, parkeringsbøjler (placering koordineres m. KFF)

Økonomi: Seks skilte: 30.000 kr. ; fem parkeringsbøjler: 22.500 kr.

Total: 45.500 kr.

Årlig drift:



Nr.: 48

Lokalitet: Njalsgade 13-15/ Thorshavnsgade, 2300 Kbh. S

Forvaltning: TMF

Parkeringspladser: 30 (heraf en hc-parkering), hvoraf 27 p-pladser etableres snarest, som følge af krav i byggetilladelse.

I alt åbnes: 29

Belægningsgrad: 92

Betalingszone: Blå

P-ordning: 2 timer (18-07 + weekend beboerlicens undtaget)

Ændringer: ny skiltning, evt. kæde

Økonomi: seks skilte: 30.000 kr.(vurderet af BU og CPK v. besigtigelse)

Evt. afskærmning (pullert m. kæde): 18.500 kr.

Total: 48.500 kr.

Årlig drift:



Nr.: 16

Lokalitet: KGU, Kontor, Fredericiagade 39, 4. sal 1310 Kbh. K.

Forvaltning: BUF

Parkeringspladser: 8 (lidt optimistisk - 5 parkeringspladser ved åbning, hvis kun den ene "del", der giver mest mening, åbnes)
I alt åbnes: 5

Belægningsgrad: 87

Betalingszone: Grøn

P-ordning: 2 timer (17-07 beboerlicens undtaget)

Ændringer: Løsning til port, to skilte, ny asfalt ca. 150 m², opstribning, sikring af ejendom,

Økonomi: to skilte: 10.000 kr. ; ny asfalt m. opstribning: min. 50.000 kr. ; sikring af ejendom: 50.000 kr.

Total: 110.000 kr.

Årlig drift:



Nr.: 58

Lokalitet: Rådhuset, 1599 Kbh. K

Forvaltning: BIF, BUF, KFF, SOF, SUF, TMF, ØKF

Parkeringspladser: 57 (heraf 12 tjenestebiler, 2 hcp-parkering, 5 mistes i forbindelse med opstribning) inkl. parkeringspladser på nabomatrikel

I alt åbnes: 35 og 3 p-pladser omdannes til cykelparkering

Belægningsgrad: 72

Betalingszone: Rød

P-ordning: 2 timer (17-07 + weekend beboerlicens undtaget)

Ændringer: skiltning, opstribning, adskil tjenestebiler og el-bil.

Økonomi: Skilte : 40.000 kr. ; Opstribning: 40.000 kr. ; 12 parkeringsbøjler: 54.000 kr.

Total: 134.000 kr.

Årlig drift: 5.000 kr.



Nr.: 70

Lokalitet: Tietgensgade 31, 1704 Indre by

Forvaltning: BUF, SUF

Parkeringspladser: 28 (heraf 18 tjenestebiler)

I alt åbnes: 10

Belægningsgrad: 53

Betalingszone: Grøn

P-ordning: 15 min (17-07 + weekend beboerlicens undtaget)

Parkeringsordning vil dog blive præciseret ift. sikkerhedshensyn.

Ændringer: nummerpladegenkendelse til port, klar opdeling af tjenestebil- og anden parkering.

Økonomi: fem skilte: 25.000 kr. ; 18 parkeringsbøjler: 81.000 kr. ;
automatisk port: 450.000 kr.

Total: 556.000 kr.

Årlig drift: 10.000 kr.



Nr.: 38

Lokalitet: Vibenshus Skole, Kertemindegade 10, 2100 Kbh. Ø

Forvaltning: BUF

Parkeringspladser: 12 (evt. kun de "første seks", da kælderen kan opdeles)

I alt åbnes: 12

Belægningsgrad: 110

Betalingszone: Blå

P-ordning: 1 time (18-07 + weekend beboerlicens undtaget)

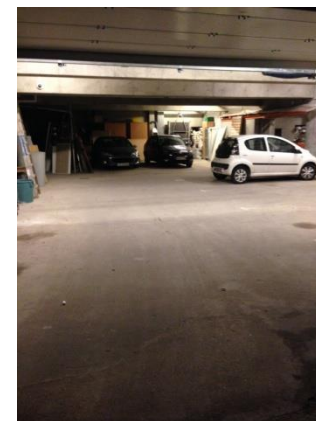
Parkeringsordning vil dog blive præciseret ift. sikkerhedshensyn.

Ændringer: nummerpladegenkendelse, sikring af tre døre, skilte, overvågning,

Økonomi: sikre tre døre: 75.000 kr. ; to skilte: 10.000 kr. ;
overvågning: 45.000 kr. ; automatisk port: 450.000 kr.

Total: 580.000 kr.

Årlig drift: 20.000 kr.



Nr.: 56

Lokalitet: Randersgades Skole, Randersgade 38, 2100 Kbh. Ø

Forvaltning: BUF

Parkeringspladser: 16

I alt åbnes: 16

Belægningsgrad: 110

Betalingszone: Blå

P-ordning: 1 time (18-07 + weekend beboerlicens undtaget)

Parkeringsordning vil dog blive præciseret ift. sikkerhedshensyn.

Ændringer: nummerpladegenkendelse, sikring af tre døre, to skilte, overvågning, automatisk port,

Økonomi: sikre tre døre: 75.000 kr. ; to skilte: 10.000 kr. ;
overvågning: 55.000 kr. ; automatisk port: 450.000 kr.

Total: 590.000 kr.

Årlig drift: 15.000 kr.



Nr.: 27

Lokalitet: Blågårdskolen, Hans Tavsens Gade 4/ Skyttegade 1, 2200 Kbh. N

Forvaltning: BUF

Parkeringspladser: 18

I alt åbnes: 18

Belægningsgrad: 82

Betalingszone: Blå

P-ordning: 1 time (18-07 + weekend beboerlicens undtaget)

Parkeringsordning vil dog blive præciseret ift. sikkerhedshensyn.

Ændringer: overvågning, nummerpladegenkendelse, sikring af ejendom, skilte

Økonomi: tre skilte: 15.000 kr. ; overvågning: 55.000 kr. ; sikring af døre: 75.000 kr. ; automatisk port: 450.000 kr.

Total: 595.000 kr.

Årlig drift: 30.000 kr.



Nr.: 32

Lokalitet: Nørrebro Park Skole, Jagtvej 34, 2200 Kbh. N

Forvaltning: BUF

Parkeringspladser: 28

I alt åbnes: 28

Belægningsgrad: 95

Betalingszone: Blå

P-ordning: 2 timer (18-07 + weekend beboerlicens undtaget)

Parkeringsordning vil dog blive præciseret ift. sikkerhedshensyn.

Ændringer: nummerpladegenkendelse, overvågning, sikring af ejendom.

Økonomi: Sikring af tre døre: 75.000 kr. ; overvågning: 65.000 kr. ; to skilte: 10.000 kr. ; automatisk port: 450.000 kr.

Total: 600.000 kr.

Årlig drift: 20.000 kr.



Nr.: 42

Lokalitet: Sønderbro Skole, Lybækgade 18-20, 2300 Kbh. S

Forvaltning: BUF

Parkeringspladser: 30 i kælder og 3 på terræn ved svømmehallen
I alt åbnes: 33

Belægningsgrad: 74

Betalingszone: Blå

P-ordning: 1 time (18-07 + weekend beboerlicens undtaget)

Parkeringsordning vil dog blive præciseret ift. sikkerhedshensyn.

Ændringer: sikring af syv døre, nummerpladegenkendelse, to skilte, overvågning

Økonomi: sikre døre: 175.000 kr. ; to skilte: 10.000 kr. ; overvågning: 85.000 kr. ; automatisk port: 450.000 kr.

Total: 720.000 kr.

Årlig drift: 40.000 kr.



Nr.: 23

Lokalitet: Gyldenløvesgade 13-17/ Dahlerupsgade 4-6, 1600 Kbh. K

Forvaltning: BIF, BUF, KFF, ØKF

Parkeringspladser: 89 (61 i p-kælder, 28 på terræn. Der er tjenestebilspladser og 36 p-pladser lejes ud)

I alt åbnes: 28

Belægningsgrad: 85

Betalingszone: Grøn

P-ordning: 3 timer (17-07 + weekend beboerlicens undtaget) Parkeringsordning vil dog blive præciseret ift. sikkerhedshensyn.

Ændringer: opsigelse lejekontrakter, rykke tjenestebiler til kælder, sikring af ejendom, nummerpladegenkendelse

Økonomi: automatisk port: 450.000 kr.

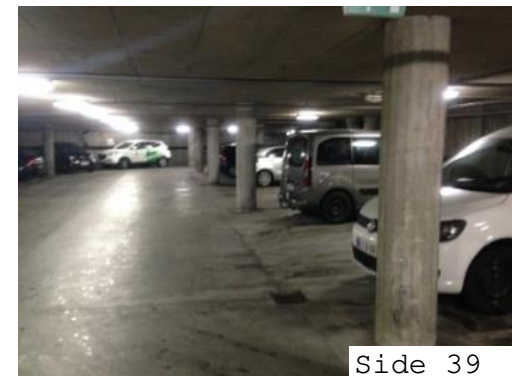
Skilte: 20.000

Videovervågning: 55.000 kr.

Sikring af døre: 250.000 kr.

Total: 775.000 kr.

Årlig drift: 45.000 kr. + 400.000 kr. i tabte lejeindtægter



Bilag 3 – gennemgang og vurdering af samtlige 74 lokaliteter

Forvaltningen har vurderet 1461 parkeringspladser fordelt på 74 lokaliteter. De er blevet fysisk besigtiget, gennemgået og vurderet ud fra nedenstående kriterier. Derudover har der været en løbende dialog med alle forvaltninger vedrørende anvendelse af parkeringspladserne og andre relevante forhold. Samtlige lokaliteter har fået en af følgende vurderinger:

Egnet

Måske egnet

Ikke egnet

300 af de 400 parkeringspladser skulle findes indenfor betalingsområdet. Derfor har lokaliteter inden for betalingsområdet været vægtet højt. Derudover har følgende 5 kriterier været anvendt i vurderingen af hver enkel lokalitet:

Hovedkriterium fra budget 2016

1. Belægningsgrad (hvor er behovet størst for parkering).

Andre kriterier

2. Anvendelse; hvad bruges parkeringspladsen til? Tjenestekøretøjer, handicapparkering mv.
3. Synlighed; hvor god er synligheden fra vejen til parkeringspladsen?
4. Tilgængelighed; hvor let er det at komme ind til parkeringspladsen?
5. Hensyn; hvor stor betydning har parkering for den primære anvendelse af den pågældende institution?

På baggrund af ovennævnte kriterier har hver lokalitet fået en samlet vurdering som enten; Egnet; Måske egnet eller Ikke egnet

Egnet

- Farven grøn er givet til de lokaliteter, som vurderes at mest meget relevante at gå videre med, da de ofte har en høj belægningsgrad, ingen tjenestekøretøjsparkering/handicappladser, god synlighed, god tilgængelighed og tager hensyn til institutionens brugere.
- De færreste af lokaliteterne opfylder alle kriterierne, derfor findes der egnede lokaliteter, hvor enkelte af kriterierne ikke er 100 % opfyldt, men, hvor det skønnes, de stadigvæk er egnede for åbning.

Måske egnet

- Farven gul er givet til de lokaliteter, som vurderes at være relevante at gå videre med, på trods af, at der kan være en eller flere parametre, som giver udfordringer ift. en eventuel åbning.

Ikke egnet

- Farven rød er givet til de lokaliteter, som ikke vurderes relevante at gå videre med.

- En eller flere omstændigheder gør, at en åbning vil være u hensigtsmæssig

Nedenstående tabel giver et overblik over vurderingerne af samtlige 74 lokaliteter (1461 pladser)

ID	Institution	Belægningsgrad (O/U 80)	Anvendelse	Synlighed	Tilgængelighed	Hensyn	Antal parkeringspladser	Antal parkeringspladser (fratrasket tjenestebil- og handicapparkering)	Betalingsområdet (inden for/uden for/ gul zone)	Vurdering	Indstillet til åbning	Forvaltning
58	Rådhuset, 1599 Kbh. K	U	●	●	●	●	57	35	i	●	X	ALLE
15	Center for specielundervisning for voksne, Frankrigsgade 4, 2300 Kbh. S	U		●	●		8	4	i	●	X	BUF
16	KKU, Kontor, Fredericiagade 39, 4. sal, 1310 Kbh. K	O		●	●		8	5	i	●	X	BUF
27	Blågårdskolen, Hans Tavsens Gade 4/ Skyttegade 1, 2200 Kbh. N	O	●	●	●	●	18	18	i	●	X	BUF
32	Nørrebro Park Skole, Jagtvej 34, 2200 Kbh. N	O	●	●	●	●	28	28	i	●	X	BUF
37	Langelinieskolen, Kastelsvej 58, 2100 Kbh. Ø	O	●	●	●	●	10	8	i	●	X	BUF
38	Vibenshus Skole, Kertemindegade 10, 2100 Kbh. Ø	O	●	●	●	●	12	12	i	●	X	BUF
42	Sønderbro Skole, Lybækgade 18-20, 2300 Kbh. S	U	●	●	●	●	33	33	i	●	X	BUF
47	Mosters Hus, Møllegade 35, 2200 Kbh. N	O	●	●	●	●	3	2	i	●	X	BUF
49	Næstvedgade 3, 2100 Kbh. Ø	O	●	●	●	●	3	3	i	●	X	BUF
56	Randersgades Skole, Randersgade 38, 2100 Kbh. Ø	O	●	●	●	●	16	16	i	●	X	BUF
57	Rosenborg Frihavns børnehaven, Rosenvængets Alle 28, 2100 Kbh. Ø	O	●	●	●	●	2	2	i	●	X	BUF
61	Snorretoppen, Snorresgade 10-16/ Islands Brygge 35, 2300 Kbh. S	U	●	●	●	●	10	8	i	●	X	BUF
62	Fensmarksgadeskolen, Stevnsgade 34, 2200 Kbh. N	O	●	●	●	●	5	5	i	●	X	BUF

23	Gyldenløvesgade 13-17/ Dahlerupsgade 4-6, 1600 Kbh. K	O	●	●	●	●	87	28	i	●	X	BUF BIF KKF ØKF
70	Tietgensgade 31, 1704 Indre by	U	●	●	●	●	28	10	i	●	X	BUF SUF
14	Svømmehal, Frankrigsgade 35, 2300 Kbh. S	U	●	●	●	●	7	4	i	●	X	KKF
28	Idræts- og Kulturhuset Prismen, Holmbladsgade 71, 2300 Kbh. S	O	●	●	●	●	30	28	i	●	X	KKF
69	Thorupgård, Thorupsgade 8, 2200 København N	O	●	●	●	●	14	2 (13)	i	●	X	SOF
60	Sjællandsgade 38-42, 2200 Kbh. N	U	●	●	●	●	13	10	i	●	X	SUF
30	Islands Brygge 37, 2300 Kbh. S	U	●	●	●	●	55	10	i	●	X	TMF
48	Njalsgade 13-15/ Thorshavnsgade, 2300 Kbh. S	O	●	●	●	●	30	29	i	●	X	TMF
74	Svanemøllehallen, Østerbrogade 240, 2100 Kbh. Ø	O	●	●	●	●	100	95	g	●	X	KKF
71	Vuggestuen Titania, Titansgade 3, 2200 Kbh. N	O	●	●	●	●	5	5	g	●	X	BUF
6	Kildevældsskolen, Bellmangsgade 5A, 2100 Kbh. Ø	O	●	●	●	●	38	36	g	●		BUF
46	Parkeringsplads til Vuggestue og Børnehave, Mosedalvej 7, 2500 Valby	O	●	●	●	●	12	12	g	●		BUF
59	Rådmandsgades Vugges, Rådmandsgade 1, 2200 Kbh. N	O	●	●	●	●	4	3	g	●		BUF
9	Området omkring Øresundshospitalet, Carl Nielsens Allé 9-39/ Ved Sporsløjfen 2-4, 10-12, 2100 Østerbro	O	●	●	●	●	50	47	g	●		BUF SOF ØKF
51	Nørrebrohallen, Nørrebrogade 208-210, 200 Kbh. N	O	●	●	●	●	50	50	g	●		KKF
67	Sundholm, Sundholmsvej 8-46, 2300 Kbh. S	O	●	●	●	●	133	124	u	●		BIF BUF KKF SOF ØKF
2	Skolen på Islands Brygge, Artillerivej 57, 2300 Kbh. S	O	●	●	●	●	45	45	u	●		BUF
3	Krudtuglen, Artillerivej 71A 2300 Kbh. S	U	●	●	●	●	22	20	u	●		BUF
4	Hvalen, Artillerivej 75, 2300 Kbh. S	U		●	●		6	6	u	●		BUF

8	Peder Lykke Skolen, Brydes Allé 25, 2300 Amager Vest	U	●	●	●	●	50	50	u	●		BUF
68	Arealet omkring Amager Fælled Skole, Sundholmsvej 4B/ Amagerfælledvej 55, 2300 Kbh. S	O	●	●	●	●	9	9	u	●		BUF
1	Vesterbro Ungdomsgård, Absalonsgade 8, 1658 Kbh. V	O	●	●	●	●	5	5	i	●		BUF
18	Hafniaskolen, Gammel Kalkbrænderivej 7, 2100 København Ø	O	●	●	●	●	2	2	i	●		BUF
52	Oehlschlægersgade Skole, Oehlschlægersgade 55-57, 1663 Kbh. V	O	●	●	●	●	4	4	i	●		BUF
20	Sankt Joseph, Griffenfeldsgade 42-44, 2200 Nørrebro	O	●	●	●	●	15	5	i	●		BUF KKF SOF SUF ØKF
53	Christianshavns Skole, Prinsessegade 45, 1422 Kbh. K	O	●	●	●	●	6	6	i	●		BUF
55	Heibergskolen, Randersgade 10, 2100 Kbh. Ø	O	●	●	●	●	3	3	i	●		BUF
22	Østerbro stadion, Gunnar Nu Hansens Plads 7, 2100 Kbh. Ø	O	●	●	●	●	20	18	i	●		KKF
29	Kulturhuset Islands Brygge, Islands Brygge 18, 2300 Kbh. S	O	●	●	●	●	2	2	i	●		KKF
34	Assistenskirkegården, Kapelvej 4, 2200 Kbh. N	O	●	●	●	●	5	5	i	●		KKF
43	Lyrskovgade 2-6/ Enghavevej 42, 1674 Kbh. V	O	●	●	●	●	3	3	i	●		KKF
64	Stormgade 20/ H.C. Andersens Boulevard, 1555 Kbh. K	U	●	●	●	●	4	4	i	●		KKF ØKF
33	Center for park og natur, Kapelvej 34, 2200 Kbh. N	O	●	●	●	●	3	0	i	●		TMF
72	Frederiksgård Skole/ Hillerødgade svømmehal, Ørholmgade 8/ Sandbjerggade 35, 2200 Kbh. N	O	●	●	●	●	10	7	g	●		BUF KKF
5	Bernstorffsgade 17-21/ Stoltenberggade 11, 1577 Kbh. K	U	●	●	●	●	13	3	i	●		BIF SOF
10	Tove Ditlevsens Skole, Enghave Plads 21, 1670 Vesterbro	O	●	●	●	●	8	0	i	●		BUF
19	Gasværksvejens skole, Gasværksvej 22, 1656 Vesterbro	O	●	●	●	●	25	25	i	●		BUF
21	Børneborgen, Gullfossgade 2, 2300 Kbh. S	U	●	●	●	●	2	0	i	●		BUF

35	Byhøjskolen, Kapelvej 44, 2200 Kbh. N	O		●	●		4	4	i	●		BUF
36	Kastelsvej 62, 2100 Kbh. Ø	O	●	●	●		3	3	i	●		BUF
26	Halmtorvet 11 A-K/ Onkel Dannys Plads 3-5, 1700 København V	U		●	●	●		0	i	●		KKF
40	KW3 Krausesvej 3, 2100 Kbh. Ø	O		●	●		10	10	i	●		KKF
50	VerdensKulturCenteret, Nørre Allé 7, 2200 Kbh. N	O	●	●	●	●	0	0	i	●		KKF
63	Stormgade 18, 1555 Kbh. K	U	●	●	●	●	3	3	i	●		KKF
12	Farvergade 10-12/ Regnbupladsen 7, 1550 København V	U		●	●	●	1	1	i	●		SOF
13	Døgninstitution: Den Flyvende Hollænder, Fensmarksgade 65-67, 2200 Kbh. N	O	●		●	●	14	4	i	●		SOF SUF
25	H.C Andersens Boulevard 23/Vester Voldgade 82, 1553 Kbh. V	U	●	●	●	●	41	41	i	●		SOF ØKF
41	Hausers Plads, 1227 Kbh. K	U	●	●	●	●	36	0	i	●		TMF
66	Studiestrædet 52, 1554 Kbh. K	U	●	●	●	●	2	0	i	●		TMF
73	Øster Alle 60, 2100 Kbh. Ø	U	●	●	●			0	i	●		TMF
24	H.C Andersens Boulevard 25, 1553 Kbh. V	U	●	●	●	●	3	3	i	●		ØKF
17	Fælledvejens Brandstation, Fælledvej 20 A, 2200 Kbh. N	O	●	●	●	●	9	9	i	●		
31	Jagtvej 227/Reersøgade, 2100 Kbh. Ø	O						0	i	●		
44	Christianshavns Brandstation, Markmandsgade 15, 2300 Kbh. S	O	●	●	●	●	15	15	i	●		
54	Københavns Brandvæsen Station, Præstøgade 21/Østbanegade 89, 2100 Kbh. Ø	O	●	●	●	●	11	11	i	●		
7	Lavuk, Borgervænget 19, 2100 Kbh. Ø	O	●	●	●	●	20	19	g	●		SOF
45	Tagabo, Mimersgade 71-73, 2200 Kbh. N	O	●	●	●	●	2	2	g	●		SOF
11	KPH-projects, Enghavevej 80-82, 2450 Sydhavn	O	●	●	●		8	0	u	●		KKF SUF ØKF

39	Sønderbro observationshjem og Tennisklub, Kløvermarksvej 32 B-C, 2300 Kbh. S	U	●	●	●	●	30	29	u	●		SOF
65	Strømmen, Strømmen 1, 2500 Valby	U	●	●	●	●	58	0	u	●		TMF



Til Teknik- og Miljøudvalget

Svar på spørgsmål vedr. åbning af parkeringspladser på kommunale institutioner

I forbindelse med Teknik- og Miljøudvalgets behandling af "Åbning af parkeringspladser på kommunale institutioner" den 22. august 2016 stillede Jakob Næsager en række spørgsmål til sagen.

Mulighed for, at Rådhusets tjenestebiler kan parkere i gården ved Hovedbrandstationen

Hovedbrandstationen og arealet i gården er ejet af Københavns Kommune og udlejes til Hovedstadens Beredskab. Arealet anvendes til parkering af udrykningskøretøjer, og Hovedstadens Beredskab har fuld ret til at disponere over dette areal og dets anvendelse. Anvendelsen er nødvendig for, at Københavns Brandvæsen også i fremtiden kan opretholde sit virke på samme niveau som i dag uden, at udefrakommende biler blokerer for ind- og udkørsel.

Kriterier for åbning af parkeringspladser i Den Brune Kødby

Den Brune Kødby er omfattet af lokalplan 262 "Brune Kødby". Af lokalplanen fremgår det, at området fastlægges til offentlige formål samt private institutioner m.v. af almennyttig karakter, som naturligt kan indpasses i området. Herudover må der etableres anlæg til kulturelle formål, fritidsformål, uddannelsesformål, sociale formål samt miljømæssige servicefunktioner. Det betyder, at der ikke kan etableres parkeringspladser på arealet. Etablering af p-pladser vil kræve, at der udarbejdes et nyt plangrundlag.

Den Brune Kødby er fredet. Fredningsbestemmelserne skal overholdes, selvom der udarbejdes et nyt plangrundlag. Tilladelse til eventuelle dispensationer skal gives af Slots- og Kulturstyrelsen, hvilket de tidligere i lignende sager har givet afslag på.

Københavns Kommune har netop indgået en forpagtningsaftale med en varighed på 15 år med lejereren af Øksnehallen. I denne aftale indgår råderet over pladsen foran hallen, men derimod ikke den resterende del af Den Brune Kødby.

Udgift til nyetablering af en gadeparkeringsplads

Udgiften på 125.000 kr. til nyetablering af én gadeparkeringsplads er en gennemsnitspris fra tidligere skråparkeringsprojekter. Der er stor forskel på, hvad det koster i de forskellige bydele alt afhængig af, hvor bredt byrummet er fra facade til facade. Dertil kommer udgifter til projektledelse, som afhænger af, hvor svært det er at finde de ønskede parkeringspladser i en konkret bydel.

01-09-2016

Sagsnr.
2016-0301188

Dokumentnr.
2016-0301188-2

Byens Udvikling

Njalsgade 13
Postboks 348
2300 København S

Telefon
4172 1607

E-mail
EF0Z@tmf.kk.dk

EAN nummer
5798009493149

Det koster eksempelvis 120.000-200.000 kr. at etablere én gadeparkeringsplads i blå betalingszone, da potentialet er begrænset. Gaderummet er ofte smalt, hvilket betyder, at der er mindre plads til at indpasse parkeringspladsen. Ofte er der behov for ny kantsten, større omlægning af vejprofiler for at sikre korrekt afvanding, muligheder for at krydse gaden mv.

I den kommende gule betalingszone er potentialet større, og det koster ca. 75.000 kr. for én gadeparkeringsplads. Her er gaderummet ofte bredere, og der er kun i mindre omfang behov for omlægning af vejprofilet.

BR-medlemmerne p-muligheder ved Rådhuset, hvis der åbnes for offentlig parkering

Betingelserne for BR-medlemmerne mulighed for at parkere ved Rådhuset vil blive ændret. Det vil være muligt for medlemmerne af BR at parkere ved Rådhuset med en 2 timers begrænsning på samme vilkår som øvrige parkanter i København. Hvis der ikke er ledige pladser bag Rådhuset, eller der er behov for længere tids parkering, henvises BR-medlemmerne til at parkere i gaderne omkring Rådhuset.

Såfremt tidsbegrænsningen på p-pladserne ved Rådhuset udvides, vil det gøre parkeringspladserne mere attraktive for besøgende til København. Tidsbegrænsningen på 2 timer er sat for at sikre udskiftning på parkeringspladserne, så de kun i begrænset omfang optages af besøgende til f. eks Tivoli og Strøget.

Borgmesterbilernes parkeringsbehov

Økonomiforvaltningen har meddelt, at der er behov for 10-15 tjenestebilpladser ved Rådhuset. Der er afsat 12 pladser til tjenestebiler, herunder pladser til elbiler, borgmesterbiler og teknikerbiler.

Beskatning og vederlagsregler

Økonomiforvaltningen er blevet kontaktet og har orienteret om, at som reglerne for beskatning og vederlag forelægger nu, er der ikke umiddelbart konsekvenser i forhold til vederlagsreglerne for borgerrepræsentanterne. Borgerrepræsentationens Sekretariat vil dog undersøge dette nærmere.

Jakob Møller Nielsen
Serviceområdechef



Til Økonomiudvalget

05-09-2016

**Teknisk ændringsforslag til § 12-erklæring vedr. sagen om
"Åbning af parkeringspladser på kommunale institutioner"**

Sagsnr.
2016-0315170

Dokumentnr.
2016-0315170-1

"Det indstilles,

Sagsbehandler
Morten Spangenberg

"At § 12-erklæringen tilføjes følgende afsnit:

"Økonomiudvalget anbefaler, at beslutning om Rådhusets parkeringspladser (lokalitet nr. 58) udsættes med henblik på at indhente gruppeformandskredsens bemærkninger til forslaget."

Bemærkninger

Gruppeformandskredsen skal som sagsforberedende udvalg (§17, stk. 4-udvalg) for Økonomiudvalget og Borgerrepræsentationen høres om forslag, der vedrører betjening af Borgerrepræsentationen.

Forslag, der vedrører Københavns Rådhus skal endvidere forelægges gruppeformandskredsen til høring, da Københavns Rådhus er arbejdsplads for byens folkestyre.

Der skal således foretages høring af gruppeformandskredsen inden Borgerrepræsentationen kan træffe beslutning om Rådhusets parkeringspladser.

Det er baggrunden for, at det indstilles, at beslutning om Rådhusets parkeringspladser udsættes med henblik på at indhente gruppeformandskredsens bemærkninger til forslaget.

Økonomiforvaltningen har drøftet spørgsmålet om en høring af gruppeformandskredsen i forhold til Rådhusets parkeringspladser med Teknik- og Miljøforvaltningen.

Teknik- og Miljøforvaltningen har ingen bemærkninger til, at gruppeformandskredsens bemærkninger indhentes inden, der træffes beslutning om Rådhusets parkeringspladser."

**Borgerrepræsentation--
ens Sekretariat**

Rådhuset, 2. sal, 10
1599 København V

Telefon
3366 2206

Mobil
2612 2206

E-mail
mos@okf.kk.dk

EAN nummer
5798009800275

<http://www.kk.dk>