



Til Socialudvalget

Bilag 1 – Tredje status for stofindtagelsesrummet

10-04-2013

Sagsnr.
2013-67567

Dokumentnr.
2013-294877

Dette er tredje status for det midlertidige stofindtagelsesrum. Den er sammenfaldende med fremsendelsen af den monitoreringsrapport for stofindtagelsesrummet (Stofindtagelsesrummets første tre måneder¹), der er udarbejdet af Mændenes Hjem.

Hvor monitoreringsrapporten behandler data fra 2012, tager denne status (hvor det er muligt) udgangspunkt i data for februar og marts 2013. Beskrivelserne af brugerne er overvejende hentet fra monitoreringsrapporten, da karakteristikken ikke har ændret sig væsentligt.

Kapacitet og udnyttelse

Det permanente stofindtagelsesrum "Skyen" på Mændenes Hjem er nu gået ind i anden fase af byggeprocessen. Det er forventet at også den sidste halvdel af processen vil skride frem efter planen, således at man er klar til åbning primo august 2013. "Skyen" vil have en kapacitet på otte injektionspladser og seks rygepladser.

Det midlertidige stofindtagelsesrum råder over otte injektionspladser. Ministeriet for Sundhed og Forebyggelse har netop bevilget finansiering for halvdelen af kommunens udgifter til drift af det midlertidige stofindtagelsesrum til og med udgangen af 2013. Det forventes, at evt. videre finansiering af rummet efter 2013 vil indgå i budgetforhandlingerne for 2014.

Fixelancerne supplerer det midlertidige stofindtagelsesrum med op til 7 injektionspladser og er finansieret indtil ultimo 2016. Hvis det besluttes at videreføre injektionspladserne i det midlertidige stofindtagelsesrum, kan Fixelancerne forsøgsvis placeres i andre bydele - som fx. på Sundholm.

¹ Hagensen, P.; Christensen, R. og Christensen, I 2013: *Stofindtagelsesrummets første tre måneder. En monitorering. 2.oktober-31. december 2012.* Mændenes Hjem.

Tabel 1. Kapacitet i stofindtagelsesrum for hele København

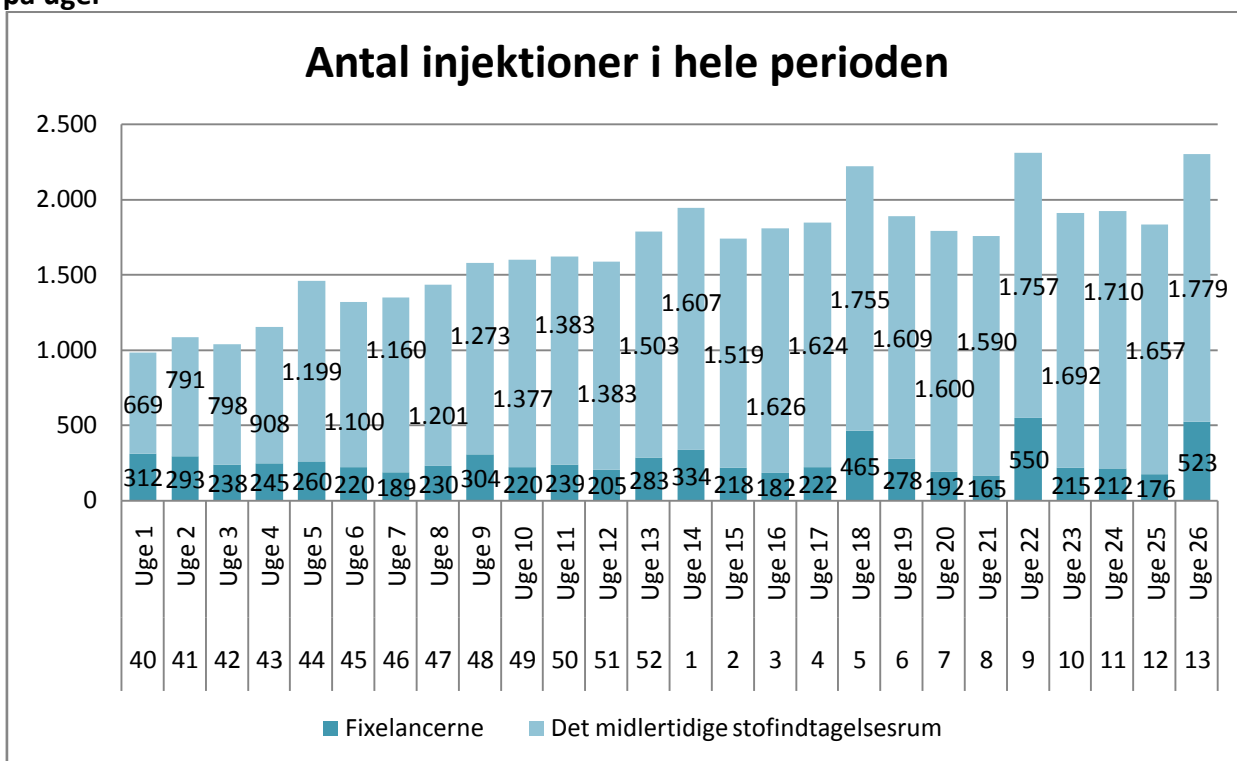
1. august 2012	1. oktober 2012	1. august 2013	Frem til udgangen af 2013	Fra 2014
Fixelancerne overgår til Socialforvaltningen Op til 7 pladser til injektion	→	→	→	Kan flytte til andre bydele
	Det midlertidige stofindtagelsesrum i Sundhedsrummets lokaler åbner 7-8 pladser til injektion	→	→	Indgår i budgetforhandlinger for 2014
		Det permanente stofindtagelsesrum "Skyen" i Mændenes Hjem åbner 8 pladser til injektion 6 pladser til rygning	→	(Varigt) →
I alt 7 pladser til injektion	I alt 13-14 pladser til injektion	I alt 21-22 pladser til injektion 6 pladser til rygning	→	
Sideløbende arbejdes der med plangrundlaget for evt. at anvende Halmtorvet 15 eller Halmtorvet 17 til et stofindtagelsesrum 2 på Vesterbro.				→

Siden åbningen af det midlertidige stofindtagelsesrum 1. oktober 2012 har antallet af besøg været støt stigende med 669 indtag i første uge og 1.779 indtag i kalenderuge 13 (sidste uge af marts).

I samme periode ses en nogenlunde konstant aktivitet i Fixelancerne med et gennemsnitligt dagligt antal injektioner på 268, som dog svinger fra 165 i den mindst besøgte uge til 550 i den mest besøgte uge.

Samlet er der til og med sidste uge af marts (26 uger efter stofindtagelsesrummets åbning) foretaget 43.340 injektioner i de to lokaliteter.

Tabel 2: Antal af stofindtag i det midlertidige stofindtagelsesrum og Fixelancerne fordelt på uger²



Udsvingene i kalenderugerne 44, 1, 5, 9 og 13 skyldes, at der i disse uger udbetales penge³. Med ca. 1.750 injektioner i de travleste uger efter årsskiftet kan aktiviteten i de to tilbud sammenlignes med Hamborgs centrale stofindtagelsesrum, der i travle perioder har ca. 1.800 injektioner om ugen.

Er der nogle fra målgruppen, der ikke bruger rummet?

I de 3-4 travleste timer i stofindtagelsesrummet ses ofte konstant kø. Det er frontmedarbejdernes oplevelse, at nogle brugere fravælger stofindtagelsesrummet, hvis de oplever at køen er for lang. Nogle vælger da at bruge Fixelancerne eller indtager stoffer udenfor.

Nogle stofbrugere foretrækker Fixelancerne på grund af den lidt roligere atmosfære, som de kan finde her, så længe kapaciteten i Sundhedsrummets lokaler er fuldt udnyttet. Det kan være brugere, der har en lavere tærskel overfor angst og psykoser i den akutte rus og derfor er mere sensitive overfor larm og andre stimuli. Lokalpolitiet oplyser, at det bemærkes i omkringliggende tilbud og institutioner at kvinderne er glade for at komme i Fixelancen. Situationen forventes at ændre sig, når det permanente stofindtagelsesrum "Skyen" åbner i Mændenes Hjem til august.

Trods den store søgning til stofindtagelsesstederne er der fortsat stofbrugere, der indtager deres stoffer i gaderne på det centrale Vesterbro. Det drejer sig særligt om den

² Den øverste uge udgør antal uger siden stofindtagelsesrummets åbning. Den nederste uge udgør uger i henhold til årets kalender.

³ I tiden omkring 1. december 2012 ses ikke tilsvarende udsving.

store gruppe, der ryger deres stof og som derfor ikke kan benytte de eksisterende tilbud. Med åbningen af de seks rygestationer i det permanente stofindtagelsesrum på Mændenes Hjem vil det blive muligt at give denne gruppe et alternativ til at ryge deres stoffer på gaden.

Siden påsken 2013 er der sket en mindre stigning i stofbrugere, der indtager stoffer i området. Det er forventeligt, idet nogle brugere fravælger rummene når der er sol ude. Der er dog som vist ovenfor ikke sket et tilsvarende fald i antallet af injektioner indenfor. Vesterbro koordinatoren oplever dog ikke, at omfanget af affald og stofindtag på gaden i dette forår kan sammenlignes med situationen før Fixelancerne og stofindtagelsesrummet åbnede.

Hvem er brugerne?

De mange injektioner er fordelt på i alt 841 registrerede brugere af stofindtagelsesrummet og Fixelancerne pr. 10. april 2013. Dette tal skal dog tages med et vist forbehold: Brugere registreres med et unikt alias, men nogle brugere kan glemme deres alias og dermed blive førstegangsregistreret mere end én gang. Andre brugere vælger bevidst at benytte flere alias.

Brugerne af stofindtagelsesrummet og Fixelancen er beskrevet i monitoreringsrapporten, der dog kun dækker de første tre måneder (oktober til december 2012). Karakteristika har ikke ændret sig nævneværdigt siden da:

- Næsten 80 % af Stofindtagelsesrummets brugere er mænd, mens lidt over 20 % er kvinder.
- Brugere er i gennemsnit 41 år gamle, når de henvender sig til stofindtagelsesrummet første gang. Den største gruppe består af brugere fra 31-40 år (45 %) efterfulgt af gruppen på 41-73 år (39 %). Stofindtagelsesrummet besøges kun i mindre grad af de helt unge brugere fra 18-24 år, der kun udgør 6 % af den samlede brugergruppe. Der er signifikant sammenhæng mellem brugernes nationalitet og alder, således at de udenlandske stofbrugere i gennemsnit er yngre end de danske.
- Lidt under 20 % af brugerne er registreret som udlændinge i kraft af, at de ikke er tilknyttet en dansk kommune. Siden 1. januar 2013 har man registreret disse brugeres nationalitet og ser frem til at kunne analysere data nærmere, når der foreligger en tilstrækkeligt stor datamængde.
- Ca. 80 % af de brugere, der har dansk statsborgerskab kommer fra Region Hovedstaden. Ca. 10 % kommer fra Region Sjælland, mens kun ganske få kommer fra landets øvrige regioner.

I tabellen nedenfor ses fordelingen af de stoffer, der indtages i stofindtagelsesrummet. Data er hentet fra monitoreringsrapporten, som kun dækker tre mdrs. drift, men de er fortsat dækkende for situationen idag.

Table 3: Intake in the Intake Room distributed by drug types

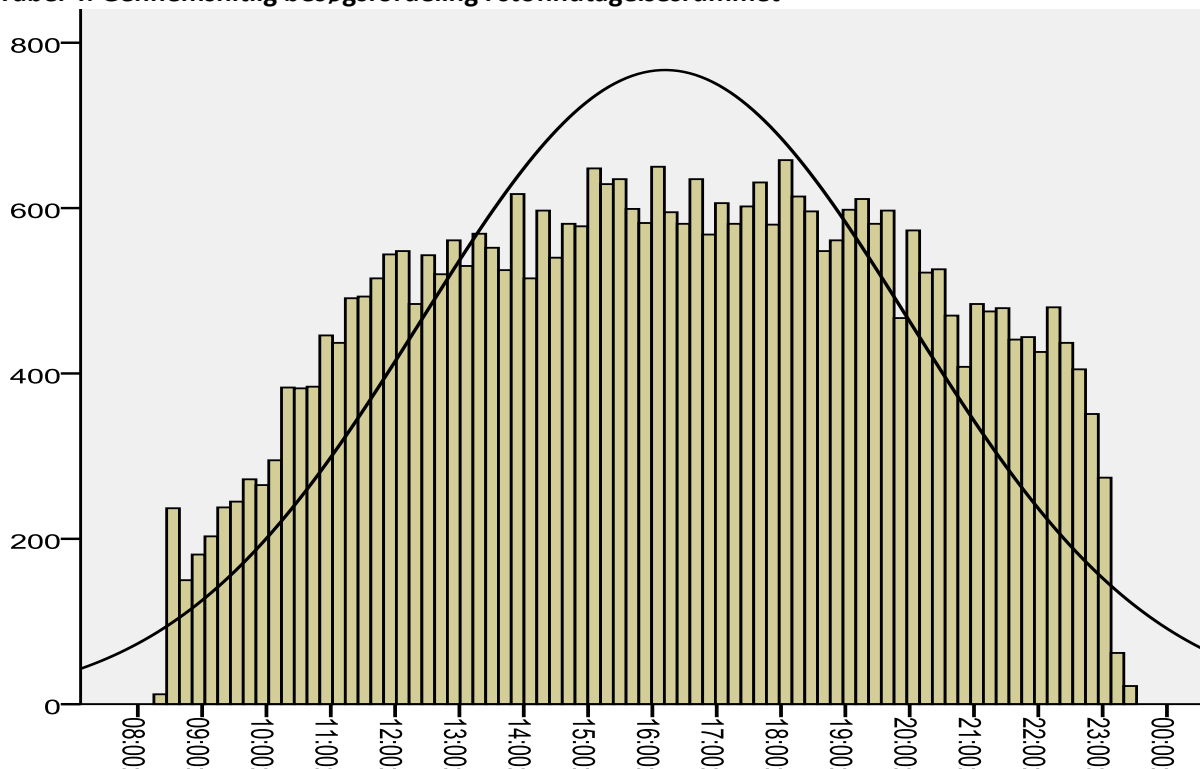
Kategori	Eksempelvis	%
Centralstimulerende	Kokain, amfetamin	66,5 %
Centralstimulerende blandet med opiat	Heroin/kokain, metadon/ kokain	15,5 %
Opiater	Heroin, metadon, ketogan	15,8 %
Andet	Benzodiazepiner, ukendt, andre	2,1 %

The central stimulating substances are the most commonly used substances in the Intake Room with 2/3 of the total intake. In 1/6 of the intakes, there are central stimulating substances in a mixture with an opiate. Only 1/6 of the intakes are "pure" opiates. The high proportion of injections with central stimulating substances such as cocaine is due to the fact that the substance is taken many times a day as the effect is quite short.

In the table below, you can see the distribution of visits over time. Many users "meet in" in the morning immediately after opening at 8.30. Hereafter, there is a decline in visits, after which the number of visits increases steadily until 14. The high number of visits is maintained until approximately 20, after which the number of visits drops sharply until 23.30, when the temporary intake room closes. Fixelancers cover the busiest time with their daily opening hours from 12-18. Social services and Men's Home continue to utilize the total capacity over the opening hours, and will take this into account in the planning of the opening hours in the permanent intake room "Skyen".

Especially in the hours leading up to 20, there are 3-4 hours with constant queues in the intake room. The busyness has also held steady at a high level with a steadily increasing number of users since the latest status.

Tabel 4: Gennemsnitlig besøgsfordeling i stofindtagelsesrummet



Hvordan er driften?

Ledelsen af stofindtagelsesrummet giver udtryk for, at medarbejderne generelt er engagerende og fleksible. Blandt andet har man formået at skabe en god rotationsrytme, så medarbejderne ikke oplever sig for belastede i forhold til opgaven med at overvåge stofindtag.

Når der opstår voldsomme episoder i stofindtagelsesrummet udarbejder medarbejderne situationsrapporter. Siden seneste status, medio januar, fordeler episoderne sig således:

- 15 tilfælde af overdoser (i alt 32 overdoser i Stofindtagelsesrummets samlede levetid) - ingen dødsfald
- 2 tilfælde af øvrige alvorlige sundhedsfaglige problemstillinger
- 3 tilfælde af voldsomme konflikter brugerne imellem indenfor i stofindtagelsesrummet
- 2 tilfælde af voldsomme episoder på udearealerne: 1 slagsmål og 1 brand
- 5 tilfælde af alvorlige trusler mod medarbejderne

Trods den udbredte brug af centralstimulerende stoffer, der kan medføre aggressiv og grænseløs adfærd samt stofudløste psykoser, ses altså fortsat et relativt lavt konfliktniveau.

Når man målene i forhold til stofmisbrugerne?

Det umiddelbare mål om at få stofmisbrugerne til at tage stofferne i beskyttede omgivelser, nås i høj grad, som det også fremgår af det indledende afsnit om kapacitet.

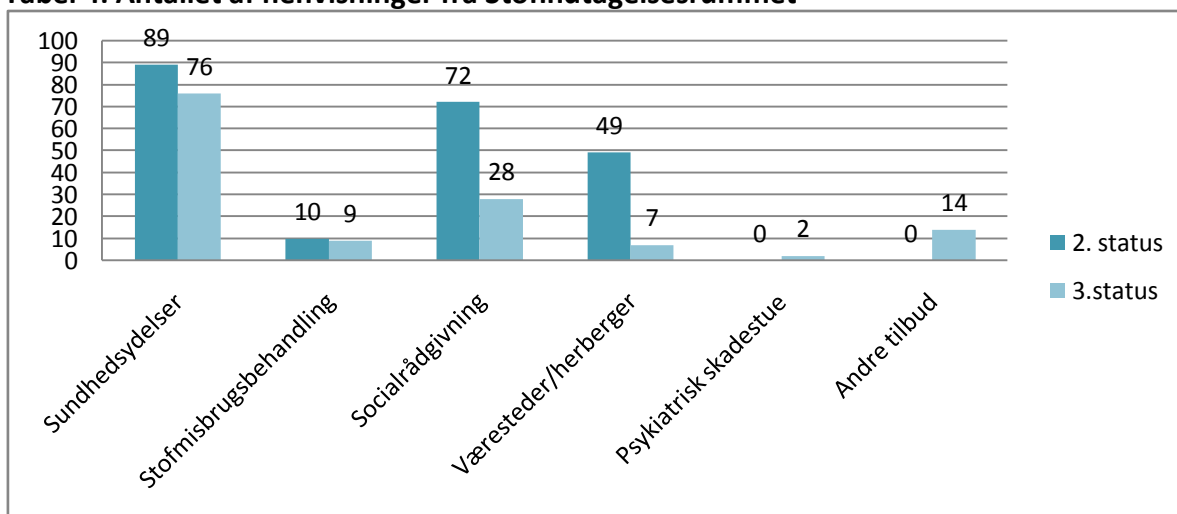
Særligt i dagene omkring udbetaling af penge ses en tydelig stigning i besøg i stofindtagelsesrummet. En del af de periodiske brugere skønnes at være stofbrugere, der ikke bruger området regelmæssigt, men som tydeligvis har været stofafhængige gennem en længere periode.

I ugerne omkring påsken så man samtidig en mindre stigning i stofindtag i området omkring stofindtagelsesrummet uden et tilsvarende fald i antal besøg i rummet. Det er forventeligt, at antallet af brugere, der indtager stoffer ude, vil stige i takt med, at det bliver varmere. De internationale erfaringer viser da også, at stofindtagelsesrum ikke helt kan forhindre stofindtag på gaden eller i hjemmet.

Stofindtagelsesrummet har haft i alt 32 tilfælde af overdoser - ingen med dødelig udgang. Set i det perspektiv lever stofindtagelsesrummet i høj grad op til sin målsætning.

Stofindtagelsesrummet henviser fortsat brugerne til social- og sundhedsfaglige tilbud. I nedenstående tabel ses forskellen i antal henvisninger fra henholdsvis anden status (frem til årsskiftet 2012/2013) og tredje status (frem til udgangen af marts).

Tabel 4: Antallet af henvisninger fra Stofindtagelsesrummet



Oftest henvises der til sundhedsfaglige ydelser i Sundhedsrummet (45 henvisninger i perioden) eller socialrådgivning samme sted (21 henvisninger i perioden). Der ud over henvises der til hospital, læge og psykiatrisk skadestue (15) og andre relevante tilbud.

Sammenlignet med seneste status er der sket et mindre fald i antallet af henvisninger til sundhedsydelser, mens henvisninger til socialrådgivning og herberger er faldet markant. Antallet af henvisninger til psykiatrisk skadestue og andet er ikke angivet i anden status.

En mulig forklaring på faldet i henvisninger kan være, at medarbejderne i stofindtagelsesrummet i de første måneder har mødt brugere, der havde et opsparet behov for rådgivning. Samtidig havde man, med det lavere antal besøg, ressourcer til at

være mere opsøgende, end det er tilfældet lige nu, hvor så mange bruger stofindtagelsesrummet. Forvaltningen vil følge udviklingen nøje.

Hvad angår henvisning til særligt socialrådgivning, kan faldet hænge sammen med, at Rådgivningscenter Københavns Modtageenhed Vest siden medio februar 2013 har udført fremskudt behandling i forbindelse med stofindtagelsesrummet, så brugerne kan henvende sig direkte til Rådgivningscentrets medarbejdere. Hjælpen gives således uden en henvisning fra Stofindtagelsesrummet.

Den fremskudte behandlingsindsats forløber godt. Behandlerne er blevet accepteret i miljøet, har fået skabt kontakter til relevante aktører og, som det fremgår af tabellen nedenfor, har behandlerne motiveret flere borgere til at opstarte i behandling. For denne kaotiske borgergruppe har de fremskudte behandleres synlighed og umiddelbare tilgængelighed vist sig afgørende.

Tabel 5: Ydelser tilbudt af fremskudt behandling fra Rådgivningscentret

Ydelse	Antal
Behandlingsarbejde	22
Henvisning til anden behandling	8
Myndighedsarbejde	11
Anmodning om betalingstilsagn for udenbys borgere ⁴	7
Opstart i substitutionsbehandling	6

Når man målene i forhold til lokalområdet/borgerne?

Det er Socialforvaltningens vurdering, at antallet af stofbrugere, der indtager stoffer i det offentlige rum i området, er faldet markant med åbningen af stofindtagelsesrummet og Fixelancerne, ligesom omfanget af misbrugsrelateret affald i gaden er faldet betydeligt.

Der tages og sælges dog fortsat stoffer på gaden, hvilket kan være til gene for beboerne i området. I takt med at vejret bliver varmere er det forventningen, at flere brugere vil søge udenfor, end det har været tilfældet henover vinteren.

Forvaltningen er i dialog med Københavns Politi og Miljø- og Teknikforvaltningen omkring udviklingen i området, således at gener forebygges og afhjælpes i et tæt samarbejde.

Socialforvaltningen afholdt i samarbejde med Københavns Politi, Station City og Teknik- og Miljøforvaltningen et beboermøde på Vesterbro d. 8. april. På mødet var der et godt fremmøde, og mange beboere udtrykte stor bekymring om den kommende åbning af Stofindtagelsesrummet "Skyen" i Mændenes Hjem til august. Socialforvaltningen vil arbejde tæt sammen med Miljø- og Teknikforvaltningen, Politiet og Mændenes Hjem om at skabe så rolige rammer omkring Mændenes Hjem som muligt.

⁴ De fremskudte behandlere bruger, som det ses, ressourcer på at indhente betalingstilsagn for udenbys borgere. Der er imidlertid en del kommuner, der afviser at give betalingstilsagn, og selv for de der får tilsagn, er det svært at yde en god social behandling fordi borgerne stadig ikke har de samme rettigheder som københavnere – fx i forhold til bolig.

Der var også beboere og naboer som var utilfredse med, at stofindtagelsesrummet i Sundhedsrummets lokaler fortsætter resten af 2013 og at en evt. yderligere forlængelse indgår i budgetforhandlingerne for 2014.

Derudover blev der rejst et ønske om, at åbningstiden i stofindtagelsesrummet udvides til at dække natten eller at man evt. forskyder åbningstiden "Skyen" og "Sundhedsrummet" i mellem, så man ikke holder åbent samtidigt. Socialforvaltningen overvejer denne løsning, herunder en evt. delvis forskydning tilrettelagt efter de travleste timer. Det er dog vigtigt at fastholde den samlede kapacitet i de travleste timer for ikke at sende for mange brugere ud på gaden igen, ligesom der skal tages højde for økonomien.