

# BESKÆFTIGELSE- OG INTEGRATIONSFORVALTNINGEN

## 1. KVARTALSREGNSKAB 2006



April 2006

Kontoret for Budget, Regnskab og Kontrol

# INDHOLDSFORTEGNELSE

<b>1. SAMLET BESKRIVELSE</b>	<b>3</b>
TOTALOVERSIGT	3
<b>2. BESKÆFTIGELSESSINDSATS</b>	<b>4</b>
YDELSE: BESKÆFTIGELSESTILBUD TIL KONTANTHJÆLPSMODTAGERE	6
YDELSE: BESKÆFTIGELSESTILBUD TIL SYGEDAGPEN GEMODTAGERE	8
YDELSE: BESKÆFTIGELSESTILBUD TIL REVALIDENDER	9
YDELSE: ADMINISTRATION VED RØRENDE BESKÆFTIGELSESSINDSATS	10
YDELSE: INTEGRATION	11
YDELSE: UNDERVISNING AF VOKSNENDE VANDRERE	13
BEVILLINGSOMRÅDE: BESKÆFTIGELSESSINDSATS	14
YDELSE: ADMINISTRATION SUDGIFTER	14
<b>3. ANLÆGSUDGIFTER</b>	<b>15</b>
<b>4. EFTERSØRGELSESTYREDE O VERFØRSLER</b>	<b>16</b>
YDELSE: KONTANTHJÆLPSYDELSER	18
YDELSE: TILBAGEBETALINGER	19
YDELSE: TILLÆGSYDELSER	20
YDELSE: ANDRE FØRSØRGELSESYDELSER, INTRODUKTIONSYDELSE	22
YDELSE: ANDRE FØRSØRGELSESYDELSER, ORLOVSYDELSE	23
YDELSE: FLEKSJOB, SKÅNEDJOB OG LEDIGHEDSYDELSE	24
YDELSE: SYGEDAGPENGE	26
YDELSE: ANSÆTTELSE AF DAGPEN GEMODTAGERE MED LØNTILSKUD	27
<b>5. FINANSPOSTER</b>	<b>28</b>

# 1. SAMLET BESKRIVELSE

## TOTALOVERSIGT

Bevillingsområde	Korrigeret budget (periodiseret) 1 kvartal 2006	Regnskab 1. kvartal 2006	Afvigelse 1. kvartal 2006
Nettoudgifter i 1.000 kr.			
Rammebelagt områder, drift	167.375	123.808	-43.567
Rammebelagt områder, anlæg	0	0	0
<b>Sum</b>	<b>167.375</b>	<b>123.808</b>	<b>-43.567</b>
Konteringer i andre forvaltninger	0	64.054	64.054
<b>Korrigeret sum</b>	<b>167.375</b>	<b>187.862</b>	<b>20.487</b>
Efterspørgselsstyrede overførsler	575.534	595.670	20.136
Finansposter	0	-222.458	-222.458

Beskæftigelses- og Integrationsforvaltningens kvartalsregnskab udviser på rammen et mindreforbrug på 43,6 mill. kr..

Hvis der indregnes manglende konteringer fra andre forvaltninger udviser kvartalsregnskabet et merforbrug på 20,5 mill. kr.

De manglende konteringer vedrører et lønmellemværende med Socialforvaltningen på 23,9 mill. kr., de sidste 40,1 mill. kr. skyldes at danskundervisningen for voksne indvandrede fortsat konteres i Børne- og Ungdomsudvalget.

Udover medarbejdere fra Familie- og Arbejdsmarkedsforvaltningen har Beskæftigelses- og integrationsforvaltningen overtaget medarbejdere fra to andre forvaltninger, disse medarbejders løn konteres fortsat i disse forvaltninger. Lønudgiften for disse medarbejdere er ikke opgjort i de afgivende forvaltninger, men det drejer sig formodentlig om 1-2 mill. kr.

Det reelle kvartalsregnskab er et merforbrug på ca. 22 mill. kr. Merforbruget ligger dels under danskundervisningen, og skyldes at en større del af de samlede udgifter for hele året ligger i 1. kvartal, og dels skyldes merforbruget at der er udkonteret et EU-tilskud på 8,9 mill. kr. Udkonteringen er sket inden tilskuddet er indtægtsført.

De efterspørgselsstyrede overførsler viser et merforbrug på 20,1 mill. kr., for hele året forventes et mindreforbrug på 99,3 mill. kr. Kvartalsregnskabet er dog i overensstemmelse med det forventede årsregnskab. Forskellen mellem kvartalsregnskab og forventet regnskab vedrører især virksomheders hjemtagelse af løntilskud, denne har været usædvanlig høj i 1. kvartal. Men da antallet af løntilskud ikke er steget må dette skyldes at der er hjemtaget løntilskud for 2005 i perioden.

Finansposterne udviser en afvigelse på -222,5 mill. kr. Afvigelsen skyldes hovedsageligt hjemtagelse af statsrefusion på -160,4 mill. kr. ultimo marts, refusionshjemtagelsen vedrører april måned og udkonteres i denne måned. I afvigelsen vedrørende finansposter er ikke indregnet finansposter vedrørende likviditet og momsudligning, da disse forklares af Økonomiforvaltningen samlet.

## 2. BESKÆFTIGELSESDATS

### Bevillingen beskæftigelsesindsats på funktionsniveau

Bevillingsområde	Korrigeret budget (periodiseret) 1. kvartal 2006	Regnskab 1. kvartal 2006	Afvigelse 1. kvartal 2006
Nettoudgifter i 1.000 kr.			
<i>Rammebelagte områder, drift</i>			
0012 Erhversejendomme	893	261	-632
0501 Kontanthjælp	5.327	6.163	836
0540 Revalidering	15.426	3.021	-12.405
0560 Introduktionsprogrammer	1.582	-15.717	-17.299
0565 Repatriering	24	13	-11
0596 Pulje- og servicejob	0	-150	-150
0597 Arbejdsformidling	6.436	5.714	-722
0598 Beskæftigelsesordninger	45.670	58.659	12.989
0641 Kommunalbestyrelse	65	43	-22
0650 Administrationsbygninger	720	99	-621
0651 Sekretariat og forvaltninger	91.232	65.702	-25.530
<b>Sum</b>	<b>167.375</b>	<b>123.808</b>	<b>-43.567</b>
<i>Beskæftigelsesindsats anlæg</i>			
0651 Sekretariat og forvaltninger	0	0	0
<b>Sum</b>	<b>167.375</b>	<b>123.808</b>	<b>-43.567</b>
<b>Konteringer i andre forvaltninger</b>			
Socialforvaltningen vedrørende løn	0	23.901	23.901
Børne- og Ungdomsforvaltningen Undervisning af voksne indvandrede	0	40.153	40.153
<b>Sum</b>	<b>167.375</b>	<b>187.862</b>	<b>20.487</b>

Kvartalsregnskabet udviser reelt et merforbrug på 20,5 mill. kr. Konteringerne vedrørende andre forvaltninger ligger reelt kun på to funktioner. Lønnen fra Socialforvaltningen skal ligge på funktion 6.51, som hermed kommer næsten i balance. Undervisningen af voksne indvandrede skal konteres på funktion 5.60 Introduktionsprogrammer, som herved vil give et merforbrug på 22,8 mill. kr. Merforbruget skyldes at der i budgetteringen var forventet en mere ligelig fordeling af forbruget, end der rent faktisk har været i 1. kvartal.

På funktion 5.40 Revalidering er der et mindreforbrug på 12,4 mill. kr. som vedrører køb af beskæftigelsestilbud for kontanthjælpsmodtagere, revalidender og sygedagpengemodtagere ifa. erhvervsmodende kurser og amtskommunal revalidering. Køb af denne type tilbud substitueres med særlig tilrettelagte projekter på 5.98 Beskæftigelsesordninger. Begge type tilbud købes hos eksterne leverandører med rammeaftale med Københavns Kommune.

På funktion 5.98 Beskæftigelsesordninger er der et merforbrug på 13 mill. kr. der skyldes manglende bogføring af EU-tilskud på 8,9 mill. kr. og som nævnt ovenfor substitueres med køb af beskæftigelsestilbud til kontanthjælpsmodtagere, revalidender og sygedagpengemodtagere på funktion 5.40 Revalidering, hvor der er mindreforbrug.

## Bevillingen beskæftigelsesindsats områdeopdelt

Bevillingsområde	Korrigeret budget (periodiseret) 1. kvartal 2006	Regnskab 1. kvartal 2006	Afvigelse 1. kvartal 2006
<b>Nettoudgifter i 1.000 kr.</b>			
<i>Beskæftigelsesindsats drift</i>			
Beskæftigelsesindsats	128.551	139.910	11.359
Integration	-2.144	-1.031	1.113
Undervisning af voksne indvandrere	12.813	23.492	10.679
Administration	28.155	25.491	-2.664
<b>Sum</b>	<b>167.375</b>	<b>187.862</b>	<b>20.487</b>
<i>Beskæftigelsesindsats anlæg</i>			
0651 Sekretariat og forvaltninger	0	0	0
<b>Sum</b>	<b>167.375</b>	<b>187.862</b>	<b>20.487</b>

På beskæftigelsesindsatsen er der en afvigelse på 11,4 mill. kr. det skyldes mangler bogføring af EU-tilskud på 8,9 mill. kr. Det resterende merforbrug på 2,5 mill. kr. skyldes dels fald i antal kontanthjælpsmodtagere som følge af positiv konjunktur-effekt på antal ydelsesmodtagere og fortsat beskæftigelsesvækst, og dels strukturomlægning af forvaltningen.

På integrationsområdet er der et merforbrug på 1,1 mill. kr. som skyldes fald i integrationsindtægterne. Mindreindtægterne skyldes at Københavns Kommune har færre integrationsudlændinge end budgetteret, hvilket giver færre tilskud fra staten.

Undervisning af voksne indvandrere viser et merforbrug på 10,7 mill. kr. merforbruget skyldes alene, at der i budgetteringen var forventet en mere ligelig fordeling over året af udgifterne.

På administrationsområdet er der et mindreforbrug på 2,6 mill. kr. Mindreforbruget skyldes hovedsageligt, at medarbejdere overflyttet fra Miljø- og Teknikforvaltningen og Uddannelses- og Ungeforvaltningen pr. 1. januar 2006 til Beskæftigelses- og Integrationsforvaltningen fortsat aflønnes af deres tidligere ansættelsessted.

## Bevillingsområde: Beskæftigelsesindsats

### YDELSE: BESKÆFTIGELSESTILBUD TIL KONTANTHJÆLPSMODTAGERE

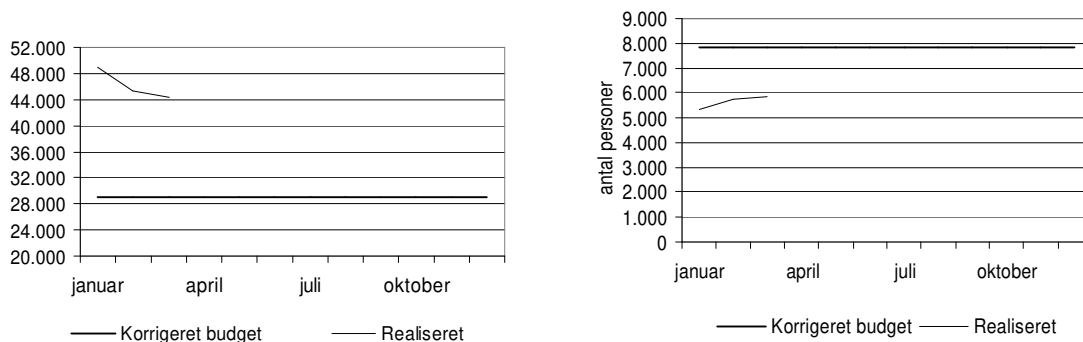
Ydelsen indeholder beskæftigelsesrettede tiltag for kontanthjælpsmodtagere mellem 18–65 år, der står udenfor arbejdsmarked eller har risiko for at blive udstødt af arbejdsmarkedet. Indsatsen varetages (indtil 1. juni af overgangsentrene), efter 1. juni af jobcentrene, Københavns Kommunes beskæftigelsescentre og en række eksterne leverandører, uddannelsesinstitutioner m.v. Beskæftigelsesindsatsen for målgruppen kan sammensættes af en række redskaber. Der kan gives tilbud om vejledning og opkvalificering, virksomhedspraktik eller ansættelse med løntilskud.

Beskæftigelsesindsats	1. kvartal 2006			
	Budgetteret Enhedspris kr.	Budgetteret Aktivitet Antal	Periodiseret budget 1.000 kr.	Afvigelse budget i 1.000 kr.
Kontanthjælpsmodtagere	29.018	7.853	54.638	10.483

#### Beskrivelse:

Kvartalsregnskabet for beskæftigelsesindsatsen for kontanthjælpsmodtagere viser et merforbrug på 10,5 mill. kr. afvigelsen skyldes at tilbud til den tungere målgruppe købes hos eksterne leverandører, denne type tilbud er ofte dyrere hvilket betyder at enhedsprisen stiger. Merforbruget på beskæftigelsesindsats til kontanthjælpsmodtagere skal ses i sammenhæng med mindreforbruget på beskæftigelsestilbud til sygedagpengemodtagere og revalidender.

#### Realiserede enhedsomkostninger 1. kvartal Kontanthjælpsmodtagere i aktive tilbud 1. kvartal 2006



## Resultater

Mål	Resultatkrav	Realiseret
Kontanthjælpsgraden for unge mellem 18 og 29 år nedbringes til 5 pct.	5 pct.	5,6 pct. i 1. kvartal 2006
Antallet af unge mellem 18 og 29 år, der har været på kontanthjælp i mere end 12 mdr. de seneste 4 år nedbringes med 10 pct. i forhold til 2004.	Ændring 10 pct.	7,0 pct. i 1. kvartal 2006
Andelen af kontanthjælpsmodtagere i aktivt tilbud udgør 41 pct.	41 pct.	37 pct. i 1. kvartal 2006. I marts er andelen 38 pct.
Kontanthjælpsgraden blandt etniske minoriteter	21 pct.	19,8 pct. i 1. kvartal 2006

For nærmere beskrivelse af mål og resultater henvises til bilag 3.

## Bevillingsområde: Beskæftigelsesindsats

### YDELSE: BESKÆFTIGELSESTILBUD TIL SYGEDAGPENGEMODTAGERE

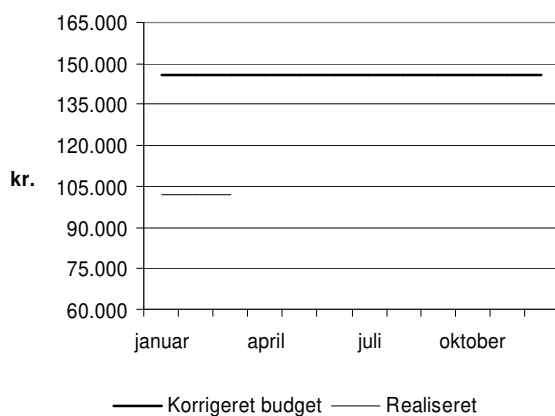
Ydelsen indeholder beskæftigelsesrettede tiltag for sygedagpengemodtagere mellem 18–65 år, der står udenfor arbejdsmarked eller har risiko for at blive udstødt af arbejdsmarkedet. Indsatsen varetages (indtil 1. juni af overgangscentre), efter 1. juni af jobcentre, Københavns Kommunes beskæftigelsescentre og en række eksterne leverandører, uddannelsesinstitutioner m.v. Beskæftigelsesindsatsen for målgruppen kan sammensættes af en række redskaber. Der kan gives tilbud om vejledning og opkvalificering, virksomhedspraktik eller ansættelse med løntilskud.

Beskæftigelsesindsats	1. kvartal 2006			
	Budgetteret Enhedspris kr.	Budgetteret Aktivitet Antal	Periodiseret budget 1.000 kr.	Afvigelse budget i 1.000 kr.
Sygedagpengemodtagere	145.911	141	9.175	-4.843

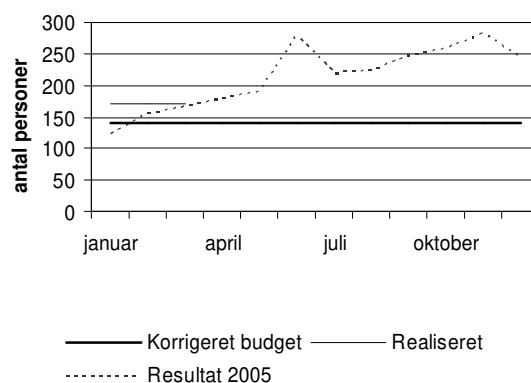
#### Beskrivelse:

Aktivering af sygedagpenge modtagere viser et mindreforbrug på 4,8 mill. kr. Der købes et stigende antal beskæftigelsestilbud til sygedagpengemodtagere, men enhedsprisen er lavere end budgetteret. Mindreforbruget for beskæftigelsestilbud til sygedagpengemodtagere skal ses i sammenhæng med merforbruget på beskæftigelsestilbud til kontanthjælpsmodtagere.

#### Enhedsomkostninger 1. kvartal 2006



#### Antal sygedagpenge i beskæftigelsestilbud i 1. kvartal 2006





## Bevillingsområde: Beskæftigelsesindsats

### YDELSE: BESKÆFTIGELSESTILBUD TIL REVALIDENDER

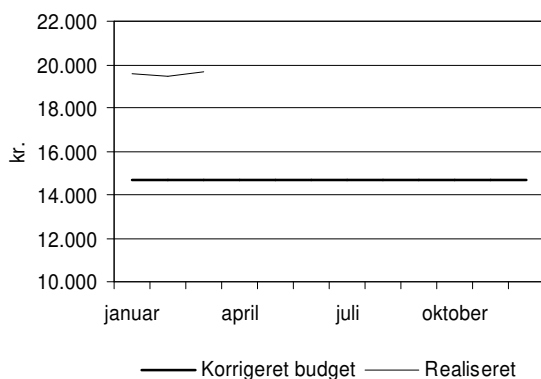
Ydelsen indeholder beskæftigelsesrettede tiltag for revalidender mellem 18–65 år, der står udenfor arbejdsmarked eller har risiko for at blive udstødt af arbejdsmarkedet. Indsatsen varetages (indtil 1. juni af overgangscentrene), efter 1. juni af jobcentrene, Københavns Kommunes beskæftigelsescentre og en række eksterne leverandører, uddannelsesinstitutioner m.v. Beskæftigelsesindsatsen for målgruppen kan sammensættes af en række redskaber. Der kan gives tilbud om vejledning og opkvalificering, virksomhedspraktik eller ansættelse med løntilskud.

Beskæftigelsesindsats	1. kvartal 2006			
	Budgetteret Enhedspris kr.	Budgetteret Aktivitet Antal	Periodiseret budget 1.000 kr.	Afvigelse budget i 1.000 kr.
Revalidender	14.705	2.700	5.210	-3.073

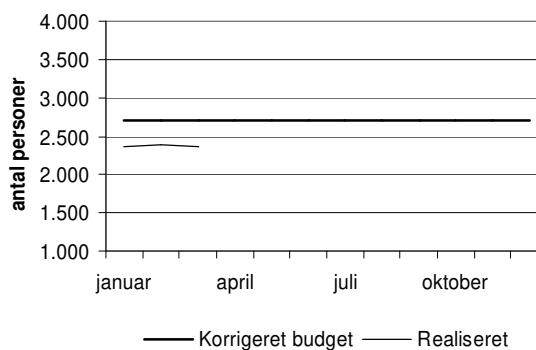
#### Beskrivelse:

Beskæftigelsestilbud til revalidender viser et mindreforbrug på 3,1 mill. kr. Der købes færre antal beskæftigelsestilbud til revalidender, hvilket betyder at enhedsprisen er højere end budgetteret. Mindreforbruget for beskæftigelsestilbud til revalidender skal ses i sammenhæng med merforbruget på beskæftigelsestilbud til kontanthjælpsmodtagere.

#### Enhedsomkostninger 1. kvartal 2006



#### Antal revalidender i 1. kvartal 2006



#### Resultater

Mål	Resultatkrav	Realiseret
Antallet af personer på revalideringsydelse der overgår til passiv kontanthjælp nedbringes med 5pct. point.	5 pct.	Antallet af personer er faldet med 7,5 pct. fra 4. kvartal 2005 til 1. kvartal 2006

For nærmere beskrivelse af mål og resultater henvises til bilag 3.

## Bevillingsområde: Beskæftigelsesindsats

### YDELSE: ADMINISTRATION VEDRØRENDE BESKÆFTIGELSESINDSATS

Ydelsen vedrører administrationsudgifter i beskæftigelsesindsatsen.

Beskæftigelsesindsats	1. kvartal 2006			
	Budgetteret Enhedspris kr.	Budgetteret Aktivitet Antal	Periodiseret budget 1.000 kr.	Afvigelse bud- get i 1.000 kr.
Administration	-	-	59.528	8.793

#### Beskrivelse:

Afvigelsen skyldes hovedsagelig manglende bogføring af EU-tilskud vedr. beskæftigelsesindsats i 1. kvartal på 8,9 mill. kr.

#### Resultater

Mål	Resultatkrav	Realiseret
I løbet af 2006 skal der etableres jobcenter i Københavns Kommune	Jobcenter	Jobcentrene iværksættes den 1. juni 2006
Udbyttet af virksomhedskontakten skal stige således at forholdet mellem antal besøg og antal placeringer i virksomheder stiger med 5pct. i forhold til 2005.	Stigning på 5 pct.	Fald på 40 pct.. Ved sammenligning af 1. kvartal 2005 med 1 kvartal 2006

## Bevillingsområde: Beskæftigelsesindsats

### YDELSE: INTEGRATION

Integrationsindsatsen er rettet mod både udlændinge omfattet af Integrationsloven, samt kontanthjælpsmodtagere med etnisk minoritetsbaggrund. Indsatsen består overvejende af tilbud om danskundervisning, beskæftigelsesindsats, vejledning mv. indsatsen varetages indtil 1. juni af overgangscentrene, Modtageenheden og Københavns Kommunes Beskæftigelsescentre. Efter 1. juni af Jobcenter Amager, med enheden "Sprog og Integration". Integrationslovsindsatsen omfatter såvel beskæftigede, husstandsforsørgede og introduktionsydelsesmodtagere.

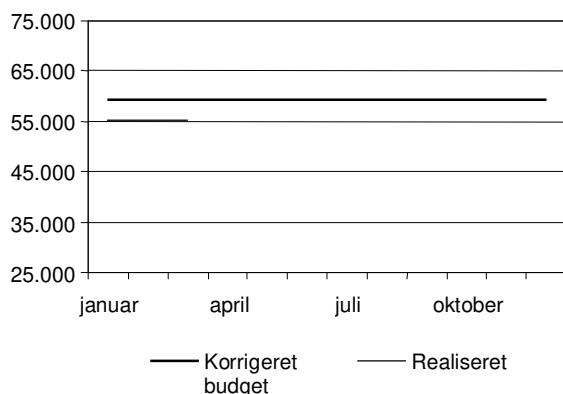
Integration	1. kvartal 2006			
	Budgetteret Enhedspris kr.	Budgetteret Aktivitet Antal	Periodiseret budget 1.000 kr.	Afvigelse budget i 1.000 kr.
Integrationsudlændinge i introduktionsprogrammer	59.437	700	10.402	-1.021
Programtilskud	-56.661	700	-9.916	1.035
Grundtilskud + resultattilskud 1)	-18.758	1.430	-6.706	1.099
Administration			8.364	0
I alt			-2.144	1.113

1) Beskæftigelses- og Integrationsforvaltningen modtager i 2006, 38,7 pct. af kommunens integrationsindtægter. O g enhedsprisen er derfor forskellig fra de faktiske tilskud fra staten

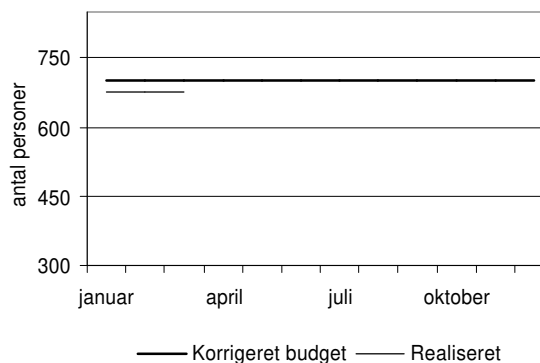
#### Beskrivelse:

På integrationsområdet er der et merforbrug på 1,1 mill. kr. som skyldes forskydning i hjemtagelsen af programtilskud fra staten. Der er for 1. kvartal et faldende antal personer i introduktionsprogrammer, hvilket skulle give en højere enhedspris, men da der mangler hjemtagelse af programtilskud bliver enhedsomkostningerne lavere end budgetteret.

Enhedsomkostninger 1. kvartal 2006



Antal personer i introduktionsprogrammer i 1. kvartal 2006



## Resultater

Mål	Resultatkrav	Realiseret
Kontanthjælpsgraden blandt etniske minoriteter nedbringes til 21 pct. i 2006	21 pct.	19,8 pct. i 1. kvartal 2006
Mindst 90 pct. af udlændinge omfattet af integrationsloven tilbydes deltagelse i introduktionsprogrammet	90 pct.	92,1 pct. i 4. kvartal 2005
Mindst 80 pct. af udlændinge omfattet af integrationsloven deltager i introduktionsprogrammet i mere end 6 mdr.	80 pct.	80,5 pct. i 4. kvartal 2005
Halvdelen af integrationsudlændinge påbegynder 6 mdr.'s sammenhængende ordinær beskæftigelse inden udløbet af den tre-årige introduktionsperiode	50 pct.	36 pct. i 4. kvartal 2005

For nærmere beskrivelse af mål og resultater henvises til bilag 3.

## Bevillingsområde: Beskæftigelsesindsats

### YDELSE: UNDERVISNING AF VOKSNE INDVANDRERE

Målgruppen for området er voksne udlændige, der er fyldt 18 år og bor i København, området omfatter visitering, danskundervisning i op til 3 år og en afsluttende prøve. Undervisningen foregår på sprogcentre.

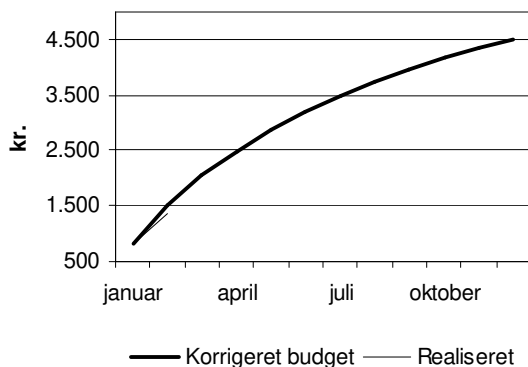
Undervisning af voksne indvandrere	1. kvartal 2006			
	Budgetteret Enhedspris kr.	Budgetteret Aktivitet Antal	Periodiseret budget 1.000 kr.	Afvigelse budget i 1.000 kr.
Undervisning af voksne indvandrere	4.496	10.000	8.312	21.744

#### Beskrivelse:

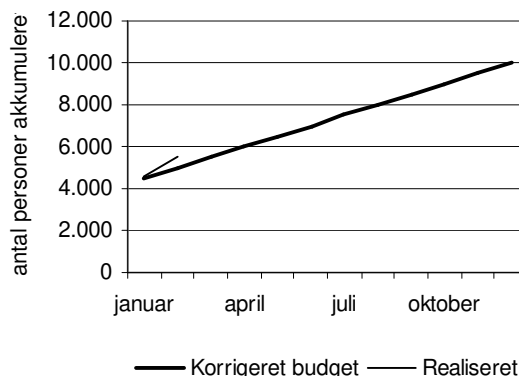
Undervisning af voksne indvandrere viser et merforbrug på 21,7 mill. kr. merforbruget skyldes alene at der i budgetteringen var forventet en mere ligelig fordeling over året af udgifterne. For hele året forventes balance. Der er i 1.kvartal et større antal indvandrere der modtager undervisning end den lineare akkumulation.

Enhedsomkostninger og aktivitet vedr. undervisning af voksne indvandrede er det eneste mål i beskæftigelsesindsatsen som vedrører berørte personer frem for helårspersoner. Det betyder, at enhedsomkostningerne og aktiviteten er akkumuleret.

Enhedsomkostninger



Antal voksne indvandrere der modtager undervisning i 1. kvartal 2006



#### Resultater

Mål	Resultatkrav	Realiseret
Individuelle læringsplaner videreudvikles, så beståelsesprocenten blandt de selvforløbende kursister på danskundervisningens modul 2 og 3 øges, i de første 10 måneder	70 pct. for 2005	Ikke målt i 1. kvartal 2006.

af 2004 var beståelsesprocenten 62.		
Kursisternes tilfredshed med undervisningens tilrettelæggelse.	50 pct. for 2005	Ikke målt i 1. kvartal 2006

Målene fremgår af budget 2006 men er alene individuelle mål for Sprogskolen Kigkurren og skal derfor ikke ses som fælles mål for alle sprogskolerne som Københavns Kommune samarbejder med. For nærmere beskrivelse af mål og resultater henvises til bilag 3.

## BEVILLINGSOMRÅDE: BESKÆFTIGELSESIKTSATS

### YDELSE: ADMINISTRATIONSUDGIFTER

Ydelsen vedrører administrationsudgifter i centralforvaltningen.

	1. kvartal 2006			
	Budgetteret Enhedspris kr.	Budgetteret Aktivitet Antal	Periodiseret budget 1.000 kr.	Afvigelse budget i 1.000 kr.
Administration	-	-	28.155	-2.664

#### Beskrivelse:

På administrationsområdet er der et mindreforbrug på 2,6 mill. kr. Mindreforbruget skyldes, at medarbejdere overflyttet fra Miljø- og Teknikforvaltningen og Uddannelses- og Ungeforvaltningen pr. 1. januar 2006 til Beskæftigelses- og Integrationsforvaltningen fortsat aflønnes af deres tidligere ansættelsessted.

### 3. AN LÆGSUDGIFTER

Bevillingsområde	Korrigeret budget (periodiseret)	Regnskab	Afvigelse
	1 kvartal 2006	1. kvartal 2006	1. kvartal 2006
<b>Nettoudgifter i 1.000 kr.</b>			
Beskæftigelsesindsats	0	0	0
<b>Sum</b>	<b>0</b>	<b>0</b>	<b>0</b>

Anlægsudgifter er en bevillingen Beskæftigelses- og Integrationsforvaltningen har fået ifm. budgetombrydningen af Familie- og Arbejdsmarkedsforvaltningens budget. Der forventes ikke forbrug på bevillingen før senere på året.

## 4. EFTERSPØRGSELSTYREDE OVERFØRSLER

### Efterspørgselsstyrede overførsler på funktionsniveau

Bevillingsområde	Korrigeret budget (periodiseret) 1. kvartal 2006	Regnskab 1. kvartal 2006	Afvigelse 1. kvartal 2006
Nettoudgifter i 1.000 kr.			
<i>Rammebelagte områder, drift</i>			
0501 Kontanthjælp	287.242	288.811	1.569
0504 Kontanthjælp vedrørende flytning	0	6	6
0505 Aktiverede kontanthjælpsmodtagere	110.808	80.108	-30.700
0541 Løntilskud m.v.	41.379	74.894	33.515
0560 Introduktionsprogrammer	0	21	21
0561 Introduktionsydelse	1.001	368	-633
0571 Sygedagpenge	123.067	146.129	23.062
0595 Jbtræningsordninger	11.068	4.411	-6.657
0598 Beskæftigelsesindsatsen	969	922	-47
<b>Sum</b>	<b>575.534</b>	<b>595.670</b>	<b>20.136</b>

### Efterspørgselsstyrede overførsler områdeopdelt

Bevillingsområde	Korrigeret budget (periodiseret) 1. kvartal 2006	Regnskab 1. kvartal 2006	Afvigelse 1. kvartal 2006
Nettoudgifter i 1.000 kr.			
<i>Efterspørgselsstyrede overførsler</i>			
Forsørgelsesydelse og tillægsydelse	398.050	368.925	-29.125
Andre forsørgelsesydelse	1.970	1.311	-659
Fleksjob, skånejob og ledighedsydelse	41.379	74.894	33.515
Sygedagpenge	123.067	146.129	23.062
Ansættelse af dagpengemodtagere med løntilskud	11.068	4.411	-6.657
<b>Sum</b>	<b>575.534</b>	<b>595.670</b>	<b>20.136</b>

Bevillingsområdet efterspørgselsstyrede overførsler udviser i første kvartal 2006 et merforbrug på 20,1 mill. kr. Merforbruget skal sammenholdes med et forventet mindreforbrug for hele året på 99,3 mill. kr.

Kvartalsregnskabet giver ikke anledning til at ændre det forventede regnskab, men viser også usikkerheden, der er knyttet til det forventede regnskab: Navnlig udviklingen på sygedagpengeområdet, hvor antal sager har været stigende i sidste del af 2005 og starten af 2006, manglende indtægter fra tilbagebetalinger af kontanthjælp i starten af 2006, som skyldes, at der mangler en elektronisk løsning på opkrævningerne i forbindelse med, at afsnittet for Opkrævning og Ejendomsskat i Kultur- og Fritidsforvaltningen har overtaget ansvaret for opgaven i 2005, samt forholdsmæssigt høje udgifter til løntilskuddene til fleksjob i starten af 2006, som skal ses i sammenhæng med, at afregningen af løntilskud til fleksjob med private virk-



somheder ikke i alle tilfælde foretages løbende hver måned, men afregnes for flere måneder ad gangen og giver udsving i udgifterne til løntilskud måned for måned.

På forsørgelsesydelse, tillægsydelse og andre forsørgelsesydelse, som omfatter kontanthjælp, introduktionsydelse og orlovsydelse viser 1. kvartalsregnskab et mindreforbrug på 30 mill. kr., der primært skyldes, at antal kontanthjælpsmodtagere er faldet. Mindreforbruget skal sammenholdes med et forventet mindreforbrug for hele året på knap 170 mill. kr. Det bemærkes, at mindreforbruget forventes at øges i resten af året som følge af et faldende antal kontanthjælpsmodtagere, hvilket i første kvartal giver sig udslag i, at mindreforbruget i februar og marts måned er øget i forhold til januar, og dernæst som følge af, at der mangler indtægter fra tilbagebetalinger på kontanthjælp i første kvartal, da der mangler en elektronisk løsning for opkrævningerne, som afsnittet for Opkrævning og Ejendomsskat i Kultur- og Fritidsforvaltningen har overtaget ansvaret for i 2005. De manglende indtægterne forventes at tilgå Beskæftigelses- og Integrationsforvaltningen inden årets udgang, hvor opkrævningen af tilbagebetalingerne forventes løst.

På fleksjob, skånejob og ledighedsydelse viser 1. kvartalsregnskab et merforbrug på 33,5 mill. kr., som skal sammenholdes med et forventet merforbrug for hele året på 16 mill. kr. Merforbruget i første kvartal skyldes øget visitation til ordningen for fleksjob, men skyldes også en høj gennemsnitlig ydelse til løntilskud til fleksjob i første kvartal 2006, der overstiger den gennemsnitlige ydelse i 2004 og 2005. Den høje ydelse til fleksjob i første kvartal, særligt i februar og marts måned, skal ses i sammenhæng med, at afregningen af løntilskud til fleksjob med private virksomheder ikke foretages løbende hver måned i alle tilfælde, men bl.a. afregnes for flere måneder ad gangen. Det medfører store udsving i udgifterne til løntilskud måned for måned. Det forventes, at udgifter som gennemsnit for året vil ligge på niveau med de gennemsnitlige ydelser i 2005, hvilket reducerer udgifterne og merforbruget i resten af året.

Sygedagpengeområdet viser i første kvartal et merforbrug på 23 mill. kr., som skyldes, at antal sygedagpenge-sager er steget i sidste del af 2005 og starten af 2006. For 2006 som helhed forventes et merforbrug på 66,1 mill. kr., idet det forventes, at opfølgingsindsatsen på sygedagpengeområdet vil blive styrket som følge af den nye organisering af beskæftigelsesindsatsen i 2006, og at antal sager vil falde i løbet af året.

## Bevillingsområde efterspørgselsstyrede overførsler

### YDELSE: KONTANTHJÆLPSYDELSER

Kontanthjælpsydelser omfatter kontanthjælp, revalideringsydelse, løntilskud og kontanthjælp til personer over 60 år.

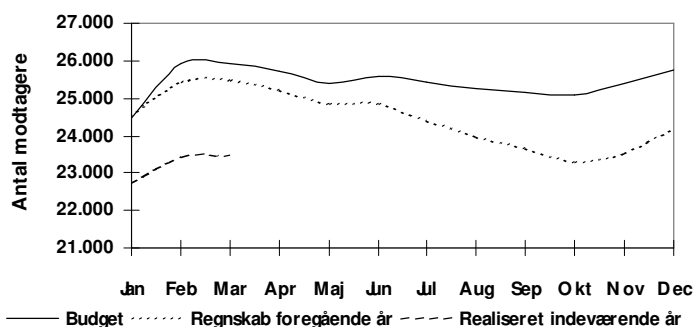
	1. kvartal 2006			
	Enhedspris budgetteret kr.	Aktivitet budgetteret Antal	Periodiseret budget 1.000 kr.	Afvigelse budget i 1.000 kr.
Kontanthjælp / starthjælp	57.801	22.280	321.459	-16.415
Revalideringsydelse	81.609	2.675	56.370	-9.255
Løntilskud	134.255	200	5.321	-7.272
Kontanthjælp til pers. over 60 år	41.209	277	2.854	-102

#### Beskrivelse:

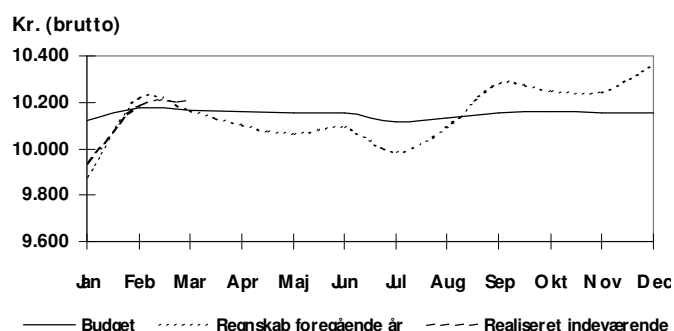
Kontanthjælpsydelser viser i 1. kvartalsregnskab et mindreforbrug på 33 mill. kr., som skyldes et faldende antal kontanthjælpsmodtagere.

Der er i 2006 budgetteret med 25.431 kontanthjælpsmodtagere. I første kvartal 2006 udgør det realiserede antal modtagere 23.209. For året som helhed forventes 22.900 kontanthjælpsmodtagere, idet antal modtagere og udgifterne til kontanthjælp forventes at falde yderligere i løbet af 2006 som konsekvens af den aktive beskæftigelsesindsats og en fortsat positiv konjunkturudvikling. Mindreforbruget forventes dermed at øges i løbet af året, hvilket resulterer i et forventet mindreforbrug for året på i alt 160,4 mill. kr.

Antal personer, kontanthjælpsydelser i 1. kvartal 2006



Enhedsomkostninger, kontanthjælpsydelser 1. kvartal 2006



## Bevillingsområde efterspørgselsstyrede overførsler

### YDELSE: TILBAGEBETALINGER

Tilbagebetalinger omfatter tilbagebetalinger af kontanthjælp.

	1. kvartal 2006			
	Enhedspris budgetteret kr.	Aktivitet budgetteret Antal	Periodiseret budget 1.000 kr.	Afvigelse budget i 1.000 kr.
Kontanthjælp / starthjælp	-	-	-6.176	6.487

#### Beskrivelse:

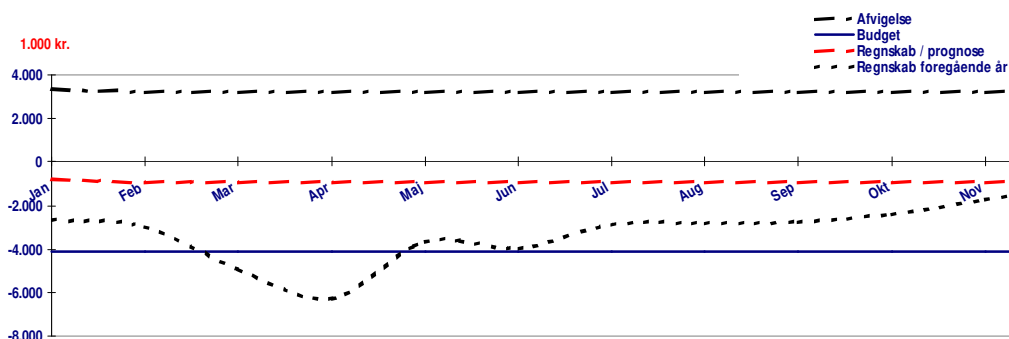
Tilbagebetalinger af kontanthjælp viser i første kvartal en mindreindtægt netto på 6,5 mill. kr., som dels skyldes en mindreindtægt på drift (bruttoindtægt) på 10,3 mill. kr. og dels skyldes en mindreudgift til refusion til staten på 3,8 mill. kr. i forhold til det budgetterede.

Nettomindreindtægten på 6,5 mill. kr. skal, som nævnt i det forventede regnskab, ses i sammenhæng med det generelle fald i antal kontanthjælpsmodtagere, men skyldes også, at der er opstået en pukkel af sager i afsnittet for Opkrævning og Ejendomsskat i Kultur og Fritidsforvaltningen, som i 2005 har overtaget opkrævningen for tilbagebetalinger af kontanthjælp. De manglende opkrævninger i Opkrævning og Ejendomsskat beror på, at der mangler at blive etableret en elektronisk løsning for opkrævningerne, og at Opkrævning og Ejendomsskat ikke har mulighed for at foretage alle de fornødne opkrævninger manuelt. Det forventes, at der findes en løsning på opkrævningen af tilbagebetalingerne inden årets udgang, således at de samlede indtægterne i 2006 vil være på niveau med indtægterne i 2005 svarende til en indtægt på netto knap 20 mill. kr. og en mindreindtægt på 5 mill. kr.

I første kvartal 2006 udgør de budgetterede indtægter fra tilbagebetalinger af kontanthjælp 12,4 mill. kr. brutto (før refusion til staten). Indtægterne har imidlertid kun udgjort 2,1 mill. kr., hvilket resulterer i en mindreindtægt på 10,3 mill. kr.

På refusion er der i første kvartal 2006 budgetteret med udgifter til staten på 6,4 mill. kr. (halvdelen af indtægterne - svarende til en refusionssats på 50 pct.). For første kvartal er der imidlertid kun afregnet 2,6 mill. kr. med staten som følge af faldet af indtægterne fra tilbagebetalingerne. Det indebærer en mindreudgift til staten på 3,8 mill. kr., der er afregnet pr. 1. marts 2006. (Det noteres, at der i første kvartal er afregnet ca. 1,5 mill. kr. for meget med staten i forhold til de faktiske indtægter på 2,6 mill. kr. Udgiften reguleres i forbindelse med afregning af statsrefusion for april kvartal pr. 1. juni 2006).

### Tilbagebetalinger kontanthjælpsydelse, månedlige indtægter



## Bevillingsområde efterspørgselsstyrede overførsler

### YDELSE: TILLÆGSYDELSER

Tillægsydelse omfatter særlig støtte, følgeudgifter ved revalidering og aktiveringsgodtgørelse.

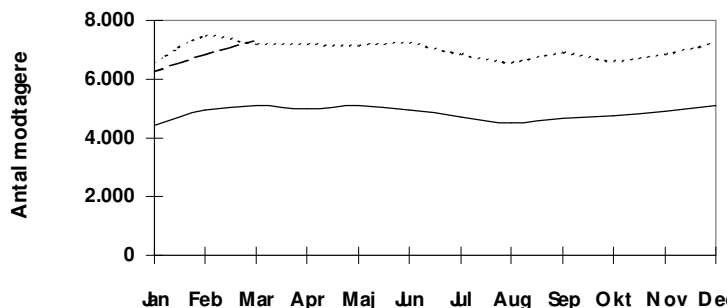
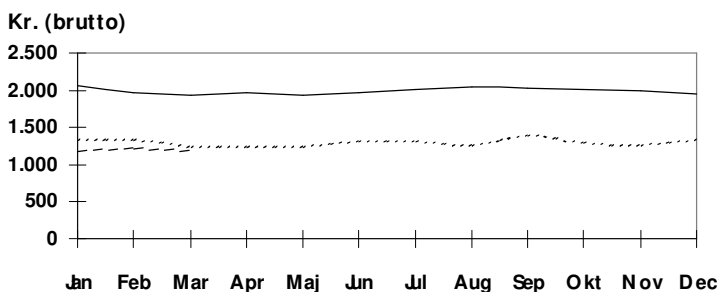
	1. kvartal 2006			
	Enhedspris budgetteret kr.	Aktivitet budgetteret Antal	Periodiseret budget 1.000 kr.	Afvigelse budget i 1.000 kr.
Særlig støtte	15.934	1.328	5.175	665
Følgeudgifter ved revalidering	34.144	625	5.335	-1.170
Aktiveringsgodtgørelse	10.657	2.897	7.712	-2.056

#### Beskrivelse:

Tillægsydelse viser i 1. kvartalsregnskab et mindreforbrug på 2,6 mill. kr., hvilket skal sammenholdes med et forventet mindreforbrug for året som helhed på 12 mill. kr. Da mindreforbruget i kvartalsregnskabet skal ses i sammenhæng med udviklingen på kontanthjælp i øvrigt, hvor der forventes et faldende antal kontanthjælpsmodtagere, giver kvartalsregnskabet ikke anledning til bemærkninger.

#### Enhedsomkostninger, tillægsydelse 2006

#### Antal personer, tillægsydelse 1. kvartal 2006



— Budget    ..... Regnskab foregående år    - - - - Realiseret indeværende år    — Budget    ..... Regnskab foregående år    - - - - Realiseret indeværende år

#### Særlig støtte

På særlig støtte er der budgetteret med 1.328 helårsmottagere i 2006. Det realiserede antal mottagere i første kvartal udgør 3.562 svarende til et merforbrug på 0,7 mill. kr., og det forventede antal mottagere for året som helhed udgør 3.592 svarende til et merforbrug på 2,7 mill. kr. Som nævnt i det forventede regnskab bemærkes, at antal mottagere og enhedspriserne på særlig støtte i budget og regnskab 2006 ikke kan sammenlignes, da enhedspriserne og antal mottagere i budget 2006 ikke er opgjort specifikt på ydelserne i forbindelse med deling af budget mellem Beskæftigelses- og Integrationsforvaltningen og Socialforvaltningen og ny forvaltningsstruktur, men er baseret på de gennemsnitlige enhedspriser i budget 2006 før omrydningen af budgettet til de to forvaltninger.

#### Følgeudgifter ved revalidering

De forventede udgifter til følgeudgifter ved revalidering er behæftet med nogen usikkerhed, da antal mottagere i 2005 og i starten af 2006 har vist udsving, der ikke hænger sammen med udviklingen i antal kontanthjælpsmottagere generelt.

Kvartalsregnskabet, der viser et mindreforbrug på 1,2 mill. kr., bekræfter dog det forventede mindreforbrug på 6,5 mill. kr. for året som helhed, når der tages højde for, at der i 1. kvartal 2006 mangler en indtægt fra afregning af refusion med staten på 0,5 mill. kr. på udgifter, som faktisk er afholdt i årets første tre måneder.

Det bemærkes, at antal helårsmottagere i budget 2006 udgør 625 og den gennemsnitlige årlige ydelse pr. helårsmottager udgør 68.299 kr. I første kvartal 2006 udgør det realiserede antal mottagere derimod 757 og den gennemsnitlige ydelse 38.179 kr. (omregnet til årlig ydelse pr. helårsmottager) og for året som helhed forventes 795 mottagere og en årlig ydelse på knap 40.000 kr. Antal mottagere i 2006 er altså højere end budgetteret, mens ydelsen er lavere end budgetteret. Samlet forventes et mindreforbrug.

#### *Aktiveringsgodtgørelse*

Antal helårsmottagere på aktiveringsgodtgørelse udgør i budget 2006 2.897, mens det realiserede antal mottagere i første kvartal udgør 2.515 svarende til et mindreforbrug på 2,1 mill. kr. Det forventede antal mottagere i 2006 på 2.529 er lidt højere end det realiserede antal mottagere i første kvartal (men mindre end det budgetterede), da antal mottagere, som får afregnet aktiveringsgodtgørelse i årets start (januar måned), er lavere end i resten af året. I alt forventes et mindreforbrug på 8,2 mill. kr. for året som helhed.

## Bevillingsområde efterspørgselsstyrede overførsler

### YDELSE: ANDRE FORSØRGELSESYDELSER, INTRODUKTIONSYDELSE

Introduktionsydelse ydes til nyindrejste udlændinge, som er omfattet af introduktionsprogram efter Integrationsloven, og ydes i 3 år efter indrejse til Danmark.

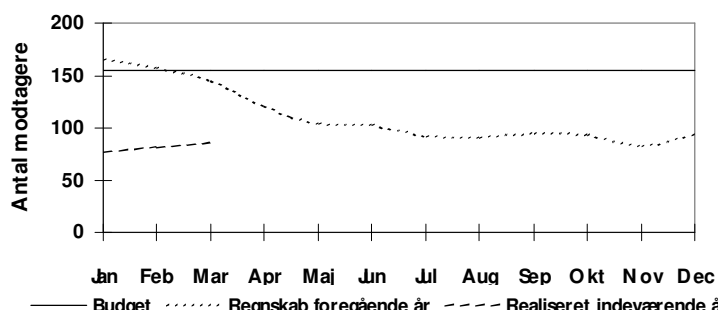
	1. kvartal 2006			
	Enhedspris budgetteret kr.	Aktivitet budgetteret Antal	Periodiseret budget 1.000 kr.	Afvigelse budget 1.000 kr.
Introduktionsydelse	26.032	154	1.001	-612

#### Beskrivelse:

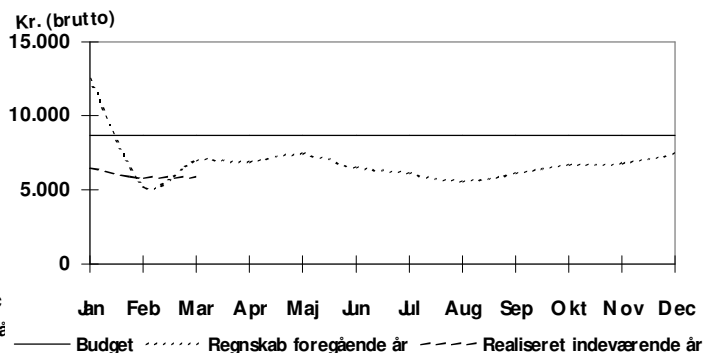
Antal modtagere af introduktionsydelse udgør i budget 2006 154. Det realiserede antal introduktionsydelsesmodtagere i første kvartal 2006 udgør som gennemsnit 82 modtagere (omregnet til helårsmodtagere), der viser sig i et mindreforbrug på 0,6 mill. kr. Kvartalsregnskabet bekræfter som helhed det forventede mindreforbrug for året på 2,5 mill. kr. og det forventede antal helårsmodtagere på 74.

Mindreforbruget skal, som nævnt i det forventede regnskab pr. april, ses i sammenhæng med, at antallet af modtagere af introduktionsydelse igennem en årrække har været faldende som følge af stramninger i lovgivningen. Afgangen er dog aftaget i sidste del af 2005 og antal helårsmodtagere i 2006 forventes at ligge på niveau med antal modtagere i årets start.

Antal personer, introduktionsydelse 1. kvartal 2006



Enhedsomkostninger, Introduktionsydelse 1. kvartal 2006



## Bevillingsområde efterspørgselsstyrede overførsler

### YDELSE: ANDRE FORSØRGELSESYDELSER, ORLOVSYDELSE

Reglerne om børnepasningsorlov gælder for forældre til børn, der er født før d. 1. januar 2002, og giver forældre til børn under 9 år mulighed for at få orlov til pasning i en periode på op til 52 uger.

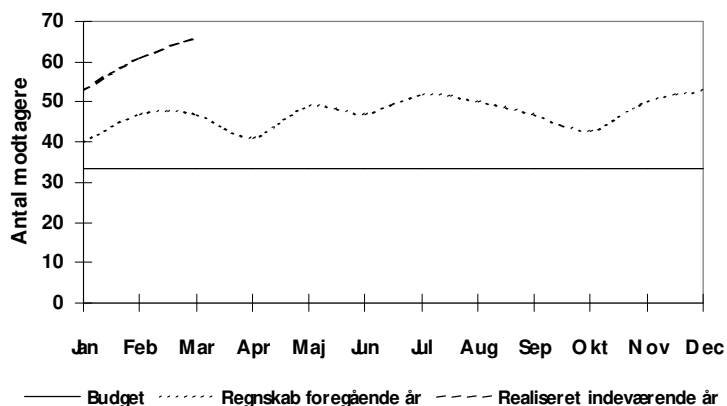
	1. kvartal 2006			
	Enhedspris budgetteret kr.	Aktivitet budgetteret Antal	Periodiseret budget 1.000 kr.	Afvigelse budget 1.000 kr.
Orlovsydelse	56.412	34	490	432

#### Beskrivelse:

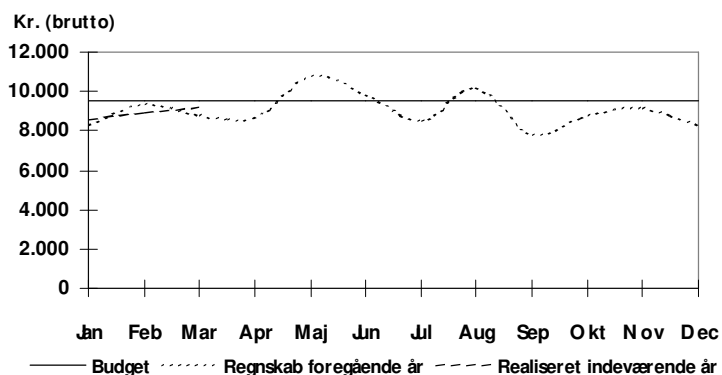
I 2006 er der budgetteret med 34 modtagere af orlovsydelse. I første kvartal udgør det realiserede antal modtagere dog 60 svarende til et merforbrug på 0,4 mill. kr.

Kvartalsregnskabet bekræfter som helhed det forventede merforbrug for året på 1,3 mill. kr. og det forventede antal helårsmodtagere på ca. 60.

Antal personer,  
orlovsydelse 1. kvartal 2006



Enhedsomkostninger,  
orlovsydelse 1. kvartal 2006



## Bevillingsområde efterspørgselsstyrede overførsler

### YDELSE: FLEKSJOB, SKÅNEJOB OG LEDIGHEDSYDELSE

Ydelsen omfatter løntilskud til fleks- og skånejob samt ledighedsydelse.

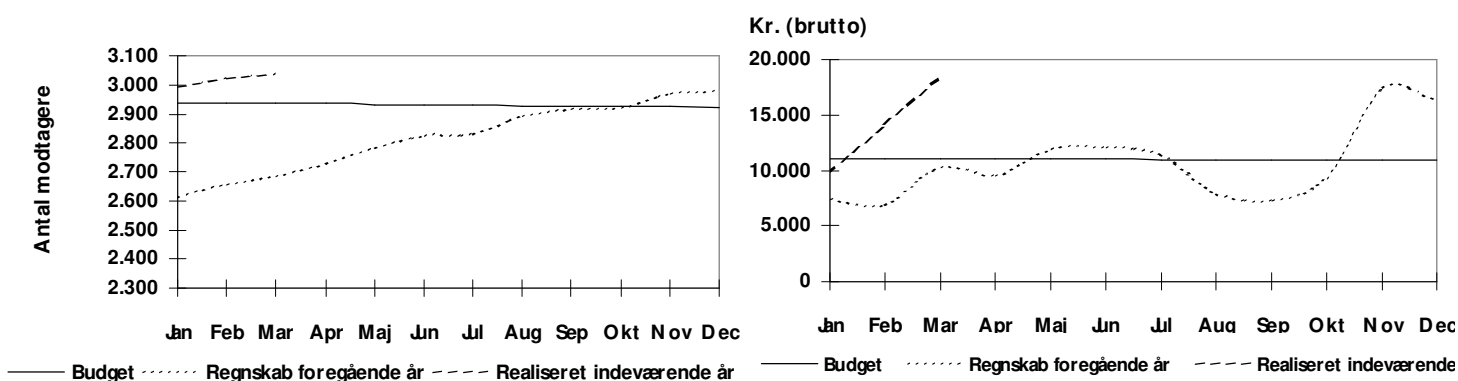
	1. kvartal 2006			
	Enhedspris budgetteret kr.	Aktivitet budgetteret Antal	Periodiseret budget 1.000 kr.	Afvigelse budget 1.000 kr.
Løntilskud til personer i fleksjob	45.580	2.143	24.432	30.928
Ledighedsydelse til kontant-hjælps- og sygedagpengemodtagere, der afventer fleksjob	104.531	620	15.989	3.275
Løntilskud til personer i skånejob	22.946	167	958	-688
I alt	56.764	2.930	41.379	33.515

#### Beskrivelse:

Løntilskud til fleksjob, skånejob og ledighedsydelse udviser i første kvartal 2006 et merforbrug på 33,5 mill. kr., som skal sammenholdes med et forventet merforbrug for hele året på 16 mill. kr. Merforbruget i første kvartal skyldes øget visitation til ordningen for fleksjob, men skyldes også en høj gennemsnitlig ydelse til løntilskud til fleksjob i første kvartal 2006, som overstiger den gennemsnitlige ydelse i 2004 og 2005.

Den høje ydelse til fleksjob i første kvartal, som skyldes store udgifter på området i februar og marts, skal ses i sammenhæng med, at afregningen af løntilskud på fleksjob ikke foretages løbende hver måned med alle private virksomheder, men afregnes for perioder, der omfatter flere måneder. Det medfører store udsving i udgifterne til løntilskud måned for måned. Det forventes, at udgifter for året som gennemsnit vil ligge på niveau med de gennemsnitlige ydelser i 2005, hvilket reducerer udgifterne og merforbruget i resten af året.

**Antal personer, der er i fleksjob, skånejob / Enhedsomkostninger fleksjob, skånejob og ledighedsydelse 1. kvartal 2006**



#### Løntilskud til fleksjob

På løntilskud til fleksjob udgør det realiserede antal modtagere i første kvartal 2.128, hvilket er 15 modtagere færre end det budgetterede i 2006. Da der er indgået kontrakt med Center for Job på Særlige Vilkår om 2.400 pladser i 2006 forventes dog, som nævnt i det forventede regnskab pr. april, en fortsat



tilgang til ordningen svarende til, at der ved udgangen af året er 2.400 på fleksjob. Det resulterer i 2.251 helårspersoner på fleksjob for året som gennemsnit og et merforbrug på 1,9 mill. kr.

#### *Ledighedsydelse*

På ledighedsydelse er der i 2006 budgetteret med 620 helårspersoner. Der har igennem de seneste år været en fortsat tilgang til ordningen som følge af en øget visitation til fleksjob, der har oversteget det forventede.

I første kvartal 2006 er der 748 personer på ledighedsydelse, der svarer til et merforbrug på 3,3 mill. kr. Under antagelse af, at antal personer på ledighedsydelse ikke stiger yderligere i 2006, resulterer det i ca. 750 helårspersoner for 2006 som gennemsnit. 1. kvartalsregnskab giver derved ikke anledning til bemærkninger til det forventede regnskab på ledighedsydelse pr. april, hvor der forventes et merforbrug for hele året på 15,5 mill. kr.

#### *Skånejob*

I 2006 er der budgetteret med 167 helårspersoner på skånejob. Antallet af modtagere af skånejob i første kvartal 2006 udgør 142, svarende til mindreforbrug på 0,7 mill. kr., der ikke giver anledning til bemærkninger til det forventede regnskab. For året som helhed forventes 141 helårspersoner på skånejob og et mindreforbrug på 1,4 mill. kr.

## Bevillingsområde efterspørgselsstyrede overførsler

### YDELSE: SYGEDAGPENGE

Sygedagpenge omfatter på området sygedagpengesager efter fra 4 uge. Sygedagpengesager under 4 uger, hvor staten yder 100 pct. refusion registreres på området for finansposter.

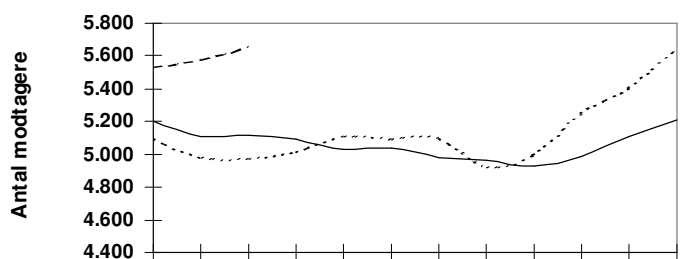
	1. kvartal 2006			
	Enhedspris budgetteret kr.	Aktivitet budgetteret Antal	Periodiseret budget 1.000 kr.	Afvigelse budget 1.000 kr.
Sygedagpenge efter 52 uger u/ref.	158.248	1.043	42.690	9.515
Sygedagpenge 4-52 uger m/50 pct. ref.	80.545	4.021	81.741	10.890
Sygedagpenge regres	-80.118	68	-1.364	2.657
I alt	-	-	123.067	23.062

#### Beskrivelse:

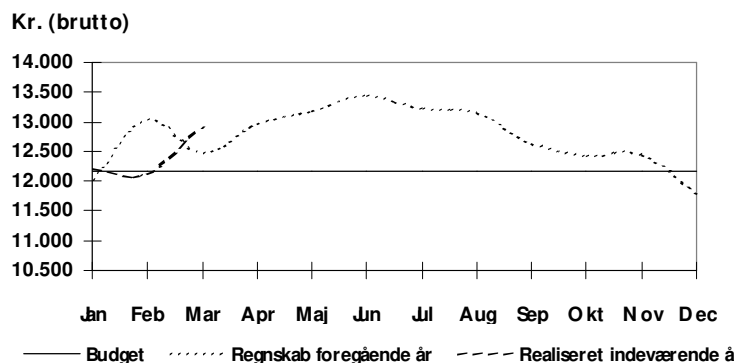
Sygedagpengeområdet viser i første kvartal et merforbrug på 23 mill. kr. 17 mill. kr. skyldes, at antal sygedagpengesager er øget i sidste del af 2005 og ligger højere end det budgetterede i starten af 2006. Et merforbrug på 6 mill. kr. skyldes manglende indtægter fra refusion fra staten i første kvartal, der afregnes i andet kvartal.

For 2006 som helhed forventes sygedagpengeområdet at udvise et merforbrug på 66 mill. kr., idet det forventes, at opfølgingsindsatsen på sygedagpengeområdet styrkes i forbindelse med den nye organisering af beskæftigelsesindsatsen i 2006, hvorved antal sager aftager i løbet af året.

#### Antal personer på sygedagpenge 1. kvartal 2006



#### Enhedsomkostninger 1. kvartal 2006



#### Resultater

Mål	Resultatkrav	Realiseret
Den gennemsnitlige varighed pr. sygedagpengesag for alle løbende sager skal fastholdes under 33 uger	33 uger	34 uger

For nærmere beskrivelse af mål og resultater henvises til bilag 3.

## Bevillingsområde efterspørgselsstyrede overførsler

### YDELSE: ANSÆTTELSE AF DAGPENGEMODTAGERE MED LØNTILSKUD

Ansættelse af dagpengemodtagere med løntilskud omfatter pladser under jobtræningsordning, der stilles til rådighed for AF for forsikrede ledige (kvote pladser).

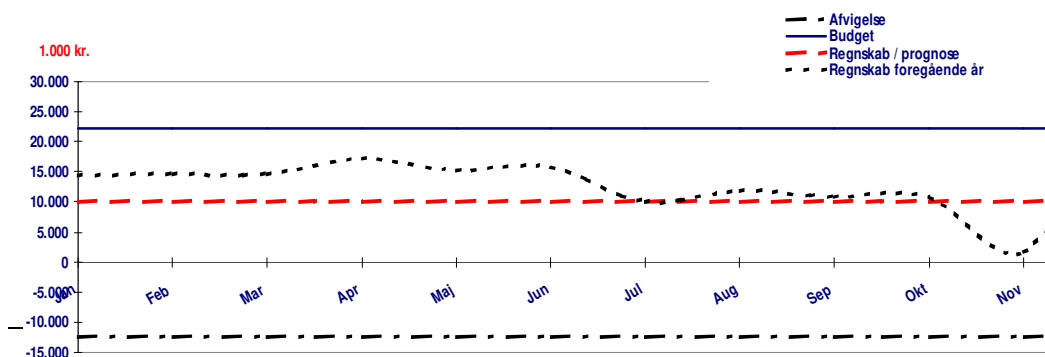
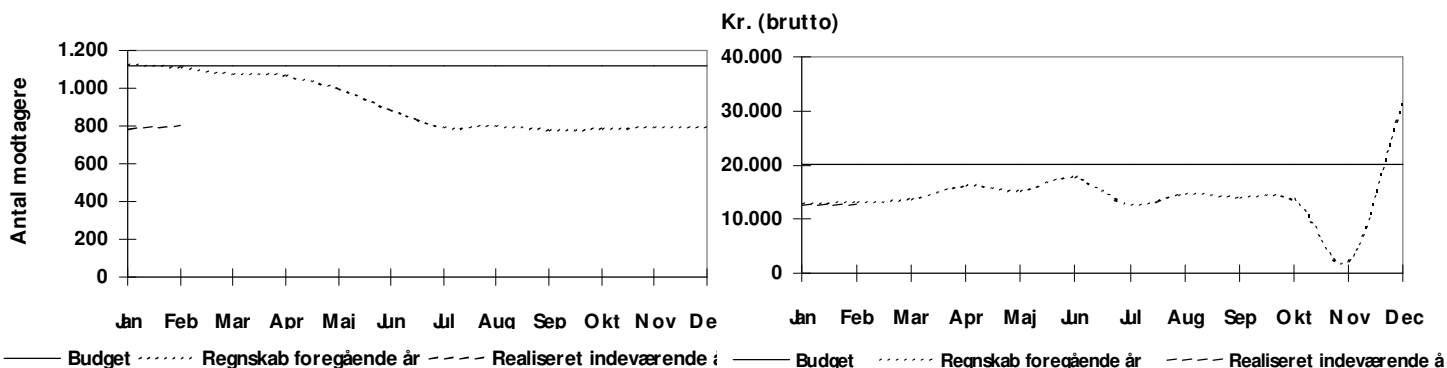
	1. kvartal 2006			
	Enhedspris budgetteret kr.	Aktivitet budgetteret Antal	Periodiseret budget 1.000 kr.	Afvigelse budget 1.000 kr.
Ansættelse af dagpengemodtagere med løntilskud	39.705	1.115	11.068	-6.657

#### Beskrivelse:

Antal dagpengemodtagere med løntilskud udgør i budget 2006 1.115 helårsmodtagere. Det realiserede antal dagpengemodtagere i første kvartal udgør 794<sup>1</sup>, som viser sig i et mindreforbrug på 6,7 mill. kr. Kvartalsregnskabet giver ikke anledning til bemærkninger til det forventede regnskab for året som helhed, hvor der forventes et mindreforbrug på 16,3 mill. kr. Der skal i forbindelse med kvartalsregnskabet tages højde for, at tilskuddene fra staten i starten af året er højere end den faktiske udnyttelse af ordningen giver grundlag for: Det skyldes, at tilskuddene i årets første måneder er hjemtaget med udgangspunkt i den budgetterede anvendelse af ordningen.

Antal personer på løntilskud til dagpengemodtagere 1. kvartal 2006

Enhedsomkostninger, løntilskud til dagpengemodtagere 1. kvartal 2006



<sup>1</sup> Det gennemsnitlige antal modtagere i januar og februar måned. Oplysning om antal modtagere i marts 2006 foreligger på tidspunktet for udarbejdelsen af kvartalsregnskabet.

## 5. FINANSPOSTER

Bevilling	April		
	Korrigeret Budget 2006 (periodiseret)	1. Kvartalsregnskab 2006	Afvigelse
Nettoudgifter i 1.000 kr.			
Finansposter	0	-222.458	-222.458
<b>Sum</b>	<b>0</b>	<b>222.458</b>	<b>222.458</b>

Kvartalsregnskabet vedrørende finansposter udviser en afvigelse på 222,5 mill. kr. Afvigelsen skyldes den en ændring i de kortfristede tilgodehavender på 35,7 mill. kr., dels en ændring i kortfristet gæld på -260,9 mill. kr. og endelig en ændring i langfristet gæld på 2,8 mill. kr.

Afviselser skyldes hovedsageligt statsrefusion og overførelser af primosaldi fra andre forvaltninger.

	Korr. budget mill. kr.	Afvigelse mill. kr.
<b>Finansposter i alt</b>		
Kortfristede tilgodehavende	0	35,7
Kortfristet gæld i øvrigt	0	-260,9
Langfristet gæld	0	2,8

De kortfristede tilgodehavende udviser en afvigelse på 35,7 mill. kr.

- Skyldig statsrefusion vedrørende tidligere år på 24,3 mill. kr.
- Institutionernes henlæggelser på 8,0 mill. kr. Posten er overtaget fra Ungdoms- og Uddannelsesforvaltningen. Henlæggelsen skal sandsynligvis udgiftsføres i indeværende år. Det forventes at der overføres midler fra Børne- og Ungdomsforvaltningen til dækning af denne udgift, som vedrører regnskab 2004 og 2005.
- De resterende 3,4 mill. kr. vedrører hovedsageligt skyldige dagpenge

Den kortfristede gæld i øvrigt udviser en afvigelse på -260,9 mill. kr.

- De -160,4 mill. kr. er den hjemtagne refusion for april måned. Staten udbetaler statsrefusionen sidste dag i måneden, denne konteres som kortfristet gæld indtil udkontering.
- De 6,2 mill. kr. vedrører manglende hjemtagelse af statsrefusion vedrørende dagpenge for 1. kvartal 2006. Refusionen hjemtages i 2. kvartal.
- -42,6 mill. kr. i leverandørgæld fra KØR-kreditor. Heraf er 27,1 mill. kr. overførelse af primosaldo fra Familie- og Arbejdsmarkedsforvaltningen.
- -9,6 mill. kr. i øvrige tilgodehavender
- -54,6 mill. kr. vedrørende a-skat

Afvigelsen i langfristet gæld vedrører deposita vedrørende indgåede lejemål. Lejemålene er ikke indgået i 2006, det er overførsel af primosaldo fra tidligere forvaltning.

