

BESKÆFTIGELSE- OG INTEGRATIONSFORVALTNINGEN

FORVENTET REGNSKAB 2006



April 2006

Kontoret for Budget, Regnskab og Kontrol

INDHOLDSFORTEGNELSE

| | |
|---|-----------|
| 1. SAMLET BESKRIVELSE | 3 |
| 2. BESKÆFTIGELSE SIN DSATS | 4 |
| YD ELSE: BESKÆFTIGELSESTILBUD TIL KONTANTHJÆLPSMODTAGERE | 5 |
| YD ELSE: BESKÆFTIGELSESTILBUD TIL SYGEDAGPEN GEMODTAGERE | 7 |
| YD ELSE: BESKÆFTIGELSESTILBUD TIL REVALIDENDER | 8 |
| YD ELSE: ADMINISTRATION VED RØRENDE BESKÆFTIGELSE SIN DSATS | 10 |
| YD ELSE: INTEGRATION | 11 |
| YD ELSE: UNDERVISNING AF VOKSNE INDVANDRERE | 13 |
| BEVILLINGSOMRÅDE: BESKÆFTIGELSE SIN DSATS | 14 |
| YD ELSE: ADMINISTRATION SUDGIFTER | 14 |
| 3. ANLÆGSUDGIFTER | 15 |
| 4. EFTERSPØRGSELSTYREDE O VERFØRSLER | 16 |
| YD ELSE: KONTANTHJÆLPSYD ELSE R | 17 |
| YD ELSE: TILBAGEBETALINGER | 19 |
| YD ELSE: TILLÆGSYD ELSE R | 20 |
| YD ELSE: ANDRE FORSØRGELSESYD ELSE R, INTRODUKTION SYD ELSE | 22 |
| YD ELSE: ANDRE FORSØRGELSESYD ELSE R, ORLOVSYD ELSE | 23 |
| YD ELSE: FLEKSD B, SKÅN E, D B O G LEDIGH ED SYD ELSE | 24 |
| YD ELSE: SYGEDAGPEN GE | 26 |
| YD ELSE: ANSÆTTELSE AF DAGPEN GEMODTAGERE MED LØNTILSKUD | 28 |
| 5. FINANSPOSTER | 29 |

1. SAMLET BESKRIVELSE

| Bevillingsområde | April | | | | | |
|-----------------------------------|----------------------|------------------------|-------------------------|-----------------------------------|---------------------------------|--------------------------|
| | Vedtaget Budget 2006 | Korrigeret budget 2006 | Forventet regnskab 2006 | Forventet tekniske afvigelse 2006 | Forventede overførsler til 2007 | Forventet afvigelse 2006 |
| Nettoudgifter i 1.000 kr. | | | | | | |
| Beskæftigelsesindsats | 663.964 | 723.045 | 723.045 | 0 | 0 | 0 |
| Anlæg | 775 | 775 | 775 | 0 | 0 | 0 |
| Efterspørgselsstyrede overførsler | 2.289.703 | 2.291.261 | 2.191.980 | -99.281 | 0 | -99.281 |
| Finansposter | 0 | 0 | 0 | 0 | 0 | 0 |

Det forventede regnskab for Beskæftigelses- og Integrationsforvaltningen udviser et mindreforbrug på efterspørgselsstyrede overførsler på 99,3 mill. kr. På de øvrige bevillingsområder forventes ingen afvigelser.

Mindreudgifterne på efterspørgselsstyrede overførsler skyldes hovedsageligt det faldende antal kontanthjælpsmodtagere i Københavns Kommune.

I beregningerne af det forventede regnskab er ikke indregnet kommende lovændringer, hvor Beskæftigelses- og Integrationsforvaltningen endnu ikke har modtaget økonomisk kompensation for de øgede krav. Det drejer sig især om lovpakken 'En ny chance til alle'. Størstedelen af denne lovpakke har virkning fra 1. juli 2006 og vil have en meget kraftig indflydelse på budgettet i Beskæftigelses- og Integrationsforvaltningen. Dels ændres refusionssatserne på kontanthjælp, dels pålægges kommunerne en administrativ opgave vedrørende gennemgang af kontanthjælpssager, og endelig vil der blive øgede aktiveringsforpligtigelser for kommunen.

Udgifter, der er ansøgt finansieret ved hjælp af overførsler fra 2005 til 2006, er ikke indregnet i det forventede regnskab. Manglende lønregulering er ligeledes ikke indregnet. De forventede enhedspriser er således udregnet uden den faktiske lønregulering.

2. BESKÆFTIGELSESI NDSATS

| Område | April | | | | | |
|------------------------------------|----------------------|------------------------|-------------------------|-----------------------------------|---------------------------------|--------------------------|
| | Vedtaget Budget 2006 | Korrigeret budget 2006 | Forventet regnskab 2006 | Forventet tekniske afvigelse 2006 | Forventede overførsler til 2007 | Forventet afvigelse 2006 |
| Nettoudgifter i 1.000 kr. | | | | | | |
| Beskæftigelsesindsats | 555.511 | 537.124 | 533.624 | -3.500 | 0 | -3.500 |
| Integration | -26.559 | 9.824 | 13.324 | 3.500 | 0 | 3.500 |
| Undervisning af voksne indvandrere | 45.988 | 44.959 | 44.959 | 0 | 0 | 0 |
| Administration | 89.024 | 132.207 | 132.207 | 0 | 0 | 0 |
| Sum | 663.964 | 723.045 | 723.045 | 0 | 0 | 0 |

På bevillingsområdet Beskæftigelsesindsats forventes det samlet set, at bevillingen overholdes.

På beskæftigelsesindsatsområdet vedrørende den beskæftigelsesrettede indsats for kontanthjælpsmodtagere, sygedagpengemodtagere og revalidender forventes et mindreforbrug på 3,5 mill. kr.

Antallet af kontanthjælpsmodtagere er faldende i Københavns Kommune, og det betyder et fald i kommunens refusionsindtægter på 10,3 mill. kr. Konsekvensen af de faldende indtægter er en tilpasning af aktiviteten til kontanthjælpsmodtagere. 75 % af de manglende refusionsindtægter dækkes af mindreforbruget til forsørgelsesudgifter, de resterende 2,6 mill. kr. finansieres ved en aktivitetstilpasning.

Faldet i antal kontanthjælpsmodtagere forventes ligeledes at medføre færre udgifter til sagsbehandling, så indenfor beskæftigelsesindsatsen forventes et mindreforbrug på administration på 3,5 mill. kr.

Tilpasningen af administrationsindsatsen skyldes også, at forvaltningen har et finansieringsbehov på 3,5 mill. kr. på grund af faldende integrationsindtægter.

Integrationsområdet udviser på grund af de faldende integrationsindtægter et merforbrug på 3,5 mill. kr. Mindreindtægterne skyldes, at der er færre integrationsudlændinge end forventet, og dette giver færre tilskud fra staten.

Området vedr. undervisning af voksne indvandrere vedrører danskundervisning, rammen forventes udnyttet fuldt ud.

Administrationsområdet er præget af stor usikkerhed, hvilket skyldes, at ikke alle medarbejdere hverken i central- eller lokalforvaltningen er administrativt overflyttet til den nyetablerede Beskæftigelses- og Integrationsforvaltning. På nuværende tidspunkt forventes ingen afvigelse.

Bevillingsområde: Beskæftigelsesindsats

YDELSE: BESKÆFTIGELSESTILBUD TIL KONTANTHJÆLPSMODTAGERE

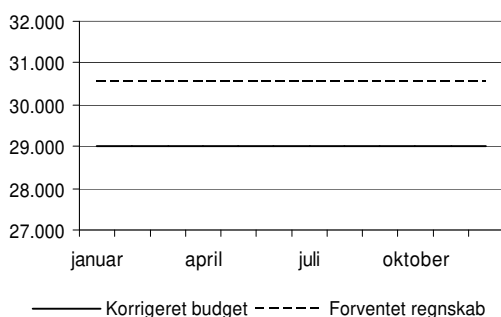
Ydelsen indeholder beskæftigelsesrettede tiltag for kontanthjælpsmodtagere mellem 18–65 år, der står udenfor arbejdsmarked eller har risiko for at blive udstødt af arbejdsmarkedet. Indsatsen varetages (indtil 1. juni af overgangscentrene) efter 1. juni af jobcentrene, Københavns Kommunes beskæftigelsescentre og en række eksterne leverandører, uddannelsesinstitutioner m.v. Beskæftigelsesindsatsen for målgruppen kan sammensættes af en række redskaber. Der kan gives tilbud om vejledning og opkvalificering, virksomhedspraktik eller ansættelse med løntilskud.

| Beskæftigelsesindsats | Korrigeret budget 2006 | | | |
|------------------------|------------------------|-----------------|-----------------------|------------------------------|
| | Enhedspris kr. | Aktivitet Antal | I alt ramme 1.000 kr. | Afvigelse budget i 1.000 kr. |
| Kontanthjælpsmodtagere | 29.018 | 7.853 | 227.879 | 0 |

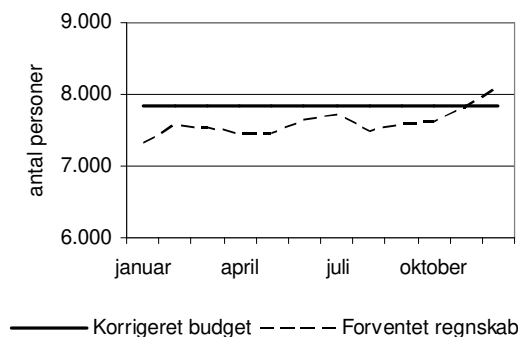
Forudsætninger for prognosen:

Prognosen er baseret på en positiv konjunktur-effekt på antal ydelsesmodtagere og forsat beskæftigelsesvækst, der betyder, at nettotilgang til kontanthjælpsydelse er faldende, og udslningsmulighederne til ordinær beskæftigelse er stigende.

Prognose enhedsomkostninger



Prognose for kontanthjælpsmodtagere i aktive tilbud



Beskrivelse:

Der forventes ingen afvigelse i budgettet.

Det faldende antal kontanthjælpsmodtagere i Københavns Kommune medfører, at Københavns Kommune kan hjemtage 10,3 mill. kr. mindre i statsrefusion end forudsat i vedtaget budget. 75 pct. af denne mindreindtægt dækkes af mindreforbruget på kontanthjælp.

For at kompensere for de sidste 2,6 mill. kr. (svarende til de resterende 25 pct.) tilpasses aktiviteten med et tilsvarende beløb (svarende til 50 helårspersoner).

Prognosen for antal kontanthjælpsmodtagere i aktive tilbud viser et lavere niveau end i vedtaget budget. Årsagen til fald i antal personer i aktive tilbud skyldes den positive konjunkturudvikling med øget beskæftigelsesvækst. Beskæftigelsesvæksten har dels medført en faldende tilgang til kontanthjælp og dels en stigende udlusning til job og uddannelse. Enhedsprisen bliver påvirket af de mindre refusionsindtægter (højere enhedspris), samt af den lavere aktivering (lavere enhedspris).

Enhedsprisen i det korrigerede budget er 29.018 kr. dette er et fald i forhold til enhedsprisen i det vedtagne budget 33.039 kr. Faldet i enhedsprisen skyldes, at der er overflyttet 25 mill. kr. fra beskæftigelsesindsatsen til administration. Baggrunden for flytningen er en ressourcenvurdering foretaget i 2005, der viser, at en større del af indsatsen skal betegnes som administration i henhold til gældende konteringsregler. Beregningen af enhedsprisen er alene baseret på beskæftigelsesindsatsen, dvs. administration er holdt ude af beregningen.

Beskæftigelses- og Integrationsforvaltningen forventer, at alle resultatmålene på dette område vil blive opfyldt ved udgangen af 2006.

Resultater

| Mål | Resultatkrav | Forventet årsresultat |
|---|--------------|----------------------------|
| Kontanthjælpsgraden for unge mellem 18 og 29 år nedbringes til 5 % | 5 pct. | 5% ved udgangen af 2006 |
| Antallet af unge mellem 18 og 29 år, der har været på kontanthjælp i mere end 12 mdr. de seneste 4 år nedbringes med 10 % i forhold til 2004. | Ændring 10 % | 20,0% ved udgangen af 2006 |
| Andelen af kontanthjælpsmodtagere i aktivt tilbud udgør 41 % | 41% | 41% ved udgangen af 2006 |
| Kontanthjælpsgraden blandt etniske minoriteter | 21% | 20% ved udgangen af 2006 |

For nærmere beskrivelse af mål og resultater henvises til bilag 3.

Bevillingsområde: Beskæftigelsesindsats

YDELSE: BESKÆFTIGELSESTILBUD TIL SYGEDAGPENGEODTAGERE

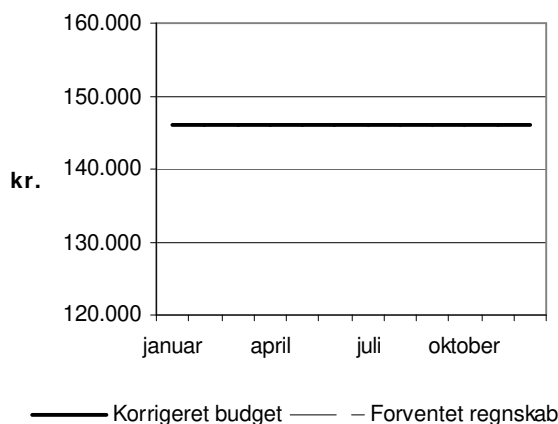
Ydelsen indeholder beskæftigelsesrettede tiltag for sygedagpengemodtagere mellem 18–65 år, der står udenfor arbejdsmarked eller har risiko for at blive udstødt af arbejdsmarkedet. Indsatsen varetages (indtil 1. juni af overgangscentre) efter 1. juni af jobcentre, Københavns Kommunes beskæftigelsescentre og en række eksterne leverandører, uddannelsesinstitutioner m.v. Beskæftigelsesindsatsen for målgruppen kan sammensættes af en række redskaber. Der kan gives tilbud om vejledning og opkvalificering, virksomhedspraktik eller ansættelse med løntilskud.

| Beskæftigelsesindsats | Korrigeret budget 2006 | | | |
|-----------------------|------------------------|-----------------|-----------------------|------------------------------|
| | Enhedspris kr. | Aktivitet Antal | I alt ramme 1.000 kr. | Afvigelse budget i 1.000 kr. |
| Sygedagpengemodtagere | 145.991 | 141 | 20.585 | 4.000 |

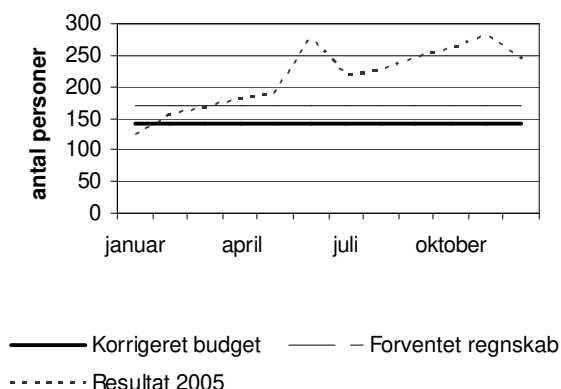
Forudsætninger for prognosen:

Uændret tilgang og sammensætning i målgruppen.

Prognose enhedsomkostninger



Prognose for antal sygedagpenge i beskæftigelsestilbud



Beskrivelse:

Antallet af sygedagpengemodtagere i beskæftigelsestilbud forventes at være højere end angivet i budgettet. Beregningen af aktivitetstal i budgettet har været vanskelig grundet omlægning af revalideringsområdet i 2005 fra driftsaftale med revalideringsinstitutionerne til køb hos eksterne leverandører.

Det forventes, at antallet af aktiveret vil ligge højere end budgetteret. Når enhedsprisen er uændret, betyder den øgede aktivitet et merforbrug på 4 mill. kr. Afvigelsen forventes, at tilpasses med et mindre forbrug på beskæftigelsestilbud til revaliderende. Budgetteringen har været vanskelig, da det først i 2005 aktiviteten er opgjort særskilt.

Bevillingsområde: Beskæftigelsesindsats

YDELSE: BESKÆFTIGELSESTILBUD TIL REVALIDENDER

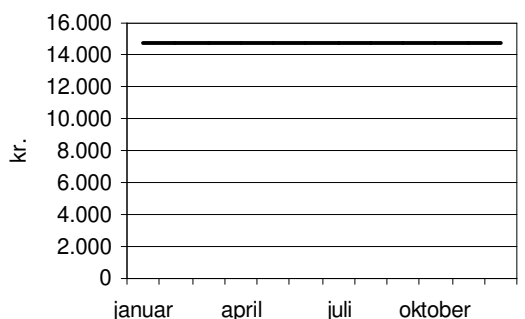
Ydelsen indeholder beskæftigelsesrettede tiltag for revalidender mellem 18–65 år, der står udenfor arbejdsmarked eller har risiko for at blive udstødt af arbejdsmarkedet. Indsatsen varetages (indtil 1. juni af overgangsentrene) efter 1. juni af jobcentrene, Københavns Kommunes beskæftigelsescentre og en række eksterne leverandører, uddannelsesinstitutioner m.v. Beskæftigelsesindsatsen for målgruppen kan sammensættes af en række redskaber. Der kan gives tilbud om vejledning og opkvalificering, virksomhedspraktik eller ansættelse med løntilskud.

| Beskæftigelsesindsats | Korrigeret budget 2006 | | | |
|-----------------------|------------------------|-----------------|-----------------------|------------------------------|
| | Enhedspris kr. | Aktivitet Antal | I alt ramme 1.000 kr. | Afvigelse budget i 1.000 kr. |
| Revalidender | 14.705 | 2.700 | 39.705 | -4.000 |

Forudsætninger for prognosen:

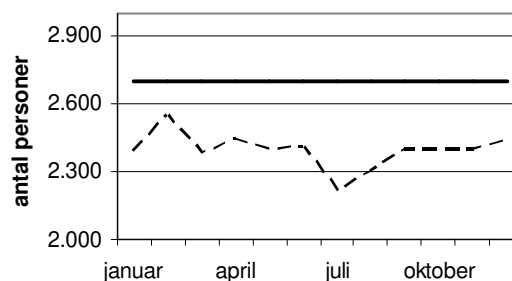
Uændret tilgang og sammensætning i målgruppen.

Prognose enhedsomkostninger



— Korrigeret budget — — Forventet regnskab

Prognose for antal revalidender i beskæftigelsestilbud



— Korrigeret budget — — Forventet regnskab

Beskrivelse:

Antallet af revalidender er for årets første måneder lavere end beskrevet i budgettet. Beregningen af aktivitetstal i budgettet har været vanskelig grundet omlægning af revalideringsområdet i 2005 fra driftsaftale med revalideringsinstitutionerne til køb hos eksterne leverandører.

Det forventes samtidig uændrede enhedspriser hvilket medfører at området forventes at udvise et mindreforbrug på 4 mill. kr. i 2006. Afvigelsen forventes, at tilpasses med et merforbrug på beskæftigelsestilbud til sygedagpengemodtagere. Budgetteringen har været vanskelig, da det først i 2005 aktiviteten er opgjort særskilt.

Resultater

| Mål | Resultatkrav | Forventet årsresultat |
|---|--------------|-----------------------|
| Antallet af personer på revalideringsydelse der overgår til | 5 pct. | 5 pct. |

| | | |
|--|--|--|
| passiv kontanthjælp nedbringes med 5% point. | | |
|--|--|--|

For nærmere beskrivelse af mål og resultater henvises til bilag 3.

Bevillingsområde: Beskæftigelsesindsats

YDELSE: ADMINISTRATION VEDRØRENDE BESKÆFTIGELSESINDSATS

Ydelsen vedrører administrationsudgifter i beskæftigelsesindsatsen.

| Beskæftigelsesindsats | Korrigeret budget 2006 | | | |
|-----------------------|------------------------|-----------------|-----------------------|------------------------------|
| | Enhedspris kr. | Aktivitet Antal | I alt ramme 1.000 kr. | Afvigelse budget i 1.000 kr. |
| Administration | | | 251.601 | -3.500 |

Beskrivelse:

Der forventes et mindreforbrug på 3,5 mill. kr.

Pga. lavere integrationsindtægter vil der ske en tilpasning af udgifterne på området svarende til mindreforbruget, således den samlede bevilling på beskæftigelsesindsatsen går i nul.

Forventningen på administrationsområdet er præget af stor usikkerhed, hvilket bl.a. skyldes etablering af ny forvaltning og oprettelse af jobcentre.

I forventet regnskab er det en forudsætning, at Beskæftigelses- og Integrationsforvaltningen kan overføre midler fra Familie- og Arbejdsforvaltningen fra 2005 til 2006.

Resultatmålet vedr. effektiviteten af virksomhedskontakt kan være vanskeligt at nå, da beskæftigelsesvæksten har medført en faldende tilgang til kontanthjælp og en stigende udslusning til job og uddannelse. Det betyder, at den gunstige beskæftigelsesudvikling øger virksomhedernes fokus på at rekruttere ordinært ansatte.

Resultater

| Mål | Resultatkrav | Forventet årsresultat |
|--|--------------------|---|
| I løbet af 2006 skal der etableres jobcenter i Københavns Kommune | Jobcenter | Det forventes at jobcentrene vil være funktionsklare den 1. juni 2006 |
| Udbyttet af virksomhedskontakten skal stige således at forholdet mellem antal besøg og antal placeringer i virksomheder stiger med 5pct. i forhold til 2005. | Stigning på 5 pct. | Stigning på 5 pct. |

Bevillingsområde: Beskæftigelsesindsats

YDELSE: INTEGRATION

Integrationsindsatsen er rettet mod både udlændinge omfattet af Integrationsloven samt kontanthjælpsmodtagere med etnisk minoritetsbaggrund. Indsatsen består overvejende af tilbud om danskundervisning, beskæftigelsesindsats, vejledning mv. Indsatsen varetages indtil 1. juni af overgangscentrene, Modtageenheden og Københavns Kommunes Beskæftigelsescentre. Efter 1. juni varetages indsatsen af Jobcenter Amager, med enheden "Sprog og Integration". Integrationslovsindsatsen omfatter såvel beskæftigede, husstandsfor sørgede og introduktionsydelsesmodtagere.

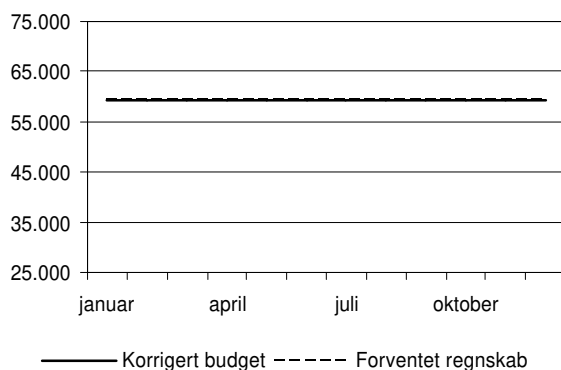
| Integration | Korrigeret budget 2006 | | | |
|---|------------------------|--------------------|--------------------------|-----------------------------------|
| | Enhedspris Kr. | Aktivitet Antal | I alt ramme 1.000 kr. | Afvigelse bud- get i 1.000 kr. |
| Integrationsudlændinge i intro- duktionsprogrammer | 59.437 | 700 | 41.606 | 0 |
| Programtilskud | -56.661 | 700 | -39.663 | 0 |
| Grundtilskud + resultattilskud 1) | -18.758 | 1.430 | -26.824 | 3.500 |
| Administration | | | 34.705 | |
| I alt | | | 9.824 | 3.500 |

1) Beskæftigelses- og Integrationsforvaltningen modtager i 2006, 38,7 pct. af kommunens integrationsindtægter. O g enhedsprisen er derfor forskellig fra de faktiske tilskud fra staten

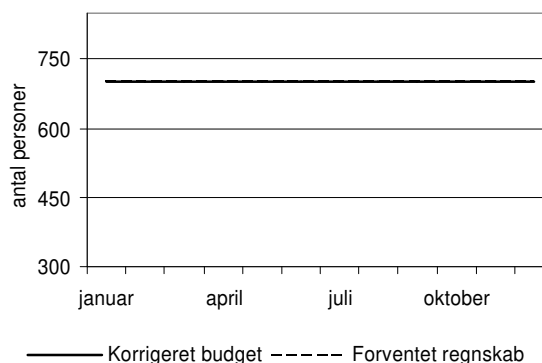
Forudsætninger for prognosen:

Ingen lovmæssige ændringer, uændret flyttemønster for integrationsudlændinge. Det er alene integrationsudlændinge i introduktionsprogrammer, der er illustreret i figurerne nedenfor.

Prognose enhedsomkostninger



Prognose for antal personer i introduktionsprogrammer



Beskrivelse:

Der forventes et merforbrug på 3,5 mill. kr. Merforbruget skyldes, at antallet af integrationsudlændinge i Københavns Kommune forventes at blive ca. 186 personer lavere end budgetteret, og dette medfører færre integrationstilskud fra staten. Der forventes ingen ændringer i enhedspriserne. Som konsekvens af merforbruget vil det ske en tilpasning af aktiviteten.

Resultater

| Mål | Resultatkrav | Forventet årsresultat |
|--|--------------|-----------------------|
| Kontanthjælpsgraden blandt etniske minoriteter nedbringes til 23 % i 2006 | 21 % | 20 % |
| Mindst 90 % af udlændinge omfattet af integrationsloven tilbydes deltagelse i introduktionsprogrammet | 90 % | 90 % |
| Mindst 80 % af udlændinge omfattet af integrationsloven deltager i introduktionsprogrammet i mere end 6 mdr. | 80 % | 80 % |
| Halvdelen af integrationsudlændinge påbegynder 6 mdr.'s sammenhængende ordinær beskæftigelse inden udløbet af den tre-årige introduktionsperiode | 50 % | 50 % |

For nærmere beskrivelse af mål og resultater henvises til bilag 3.

Bevillingsområde: Beskæftigelsesindsats

YDELSE: UNDERVISNING AF VOKSNE INDVANDRERE

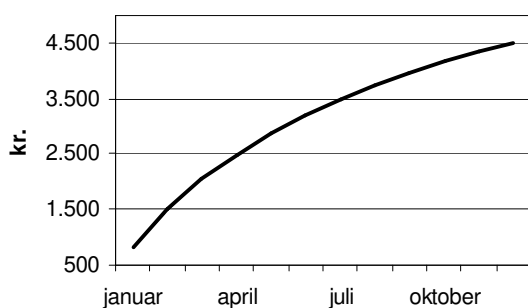
Målgruppen for området er voksne udlændige, der er fyldt 18 år og bor i København. Området omfatter visitering, danskundervisning i op til 3 år og en afsluttende prøve. Undervisningen foregår på sprogcentre.

| Undervisning af voksne indvandrere | Korrigeret budget 2006 | | | |
|------------------------------------|------------------------|--------------------|--------------------------|-----------------------------------|
| | Enhedspris Kr. | Aktivitet Antal | I alt ramme 1.000 kr. | Afvigelse bud- get i 1.000 kr. |
| Undervisning af voksne indvandrere | 4.496 | 10.000 | 44.959 | 0 |

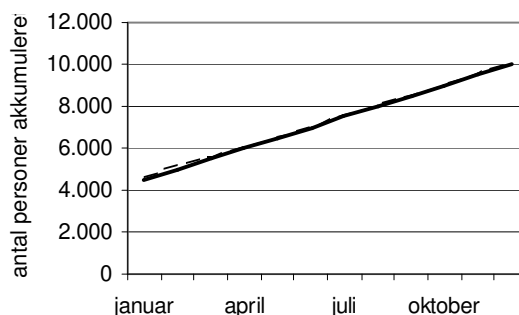
Forudsætninger for prognosen:

Efterspørgslen efter danskundervisning af voksne indvandrede forventes uændret.

Prognose enhedsomkostninger



Prognose for antal voksne indvandrere der modtager undervisning



— Korrigeret budget — — Forventet regnskab

— Korrigeret budget - - - - Forventet regnskab

Beskrivelse:

Enhedsomkostninger og aktivitet vedr. undervisning af voksne indvandrede er det eneste mål i beskæftigelsesindsatsen som vedrører berørte personer frem for helårspersoner. Det betyder, at enhedsomkostningerne og aktiviteten er akkumuleret. Der forventes ingen afvigelse på budgettet, hele bevillingen forbruges.

Resultater

| Mål | Resultatkrav | Forventet årsresultat |
|--|---------------|-----------------------|
| Individuelle læringsplaner videreudvikles, så beståelsesprocenten blandt de selvforløbende kursister på danskundervisningens modul 2 og 3 øges. I de første 10 måneder af 2004 var beståelsesprocenten 62. | 70 % for 2005 | 70 % |
| Kursisternes tilfredshed med undervisningens tilrettelæggelse. | 50 % for 2005 | 50 % |

For nærmere beskrivelse af mål og resultater henvises til bilag 3.

BEVILLINGSOMRÅDE: BESKÆFTIGELSESIKTSATS

YDELSE: ADMINISTRATIONSUDGIFTER

Ydelsen vedrører administrationsudgifter i centralforvaltningen.

| | Korrigeret budget 2006 | | | |
|----------------|------------------------|--------------------|--------------------------|-----------------------------------|
| | Enhedspris kr. | Aktivitet Antal | I alt ramme 1.000 kr. | Afvigelse bud- get i 1.000 kr. |
| Administration | - | - | 132.207 | 0 |

Beskrivelse:

På administrationsområdet forventes rammen at blive fuldt udnyttet. Området er præget af stor usikkerhed, hvilket skyldes, at ikke alle medarbejdere hverken i central- eller lokalforvaltningen er administrativt overflyttet til den nyetablerede Beskæftigelses- og Integrationsforvaltning. Den manglende overflytning af medarbejdere gør prognosen for 2006 meget usikker.

Dertil kommer, at der fortsat udestår at bringe alle driftsaftaler i forvaltningen på plads sammen med socialforvaltningen. 2006 er ligeledes præget af behov for engangsinvesteringer i istandsættelse/indretning af lokaler, IT-udstyr m.v. Disse engangsinvesteringer kan nødvendiggøre lån.

3. AN LÆGSUDGIFTER

| Bevillingsområde | April | | | | | |
|---------------------------|----------------------|------------------------|-------------------------|-----------------------------------|---------------------------------|--------------------------|
| | Vedtaget Budget 2006 | Korrigeret budget 2006 | Forventet regnskab 2006 | Forventet tekniske afvigelse 2006 | Forventede overførsler til 2007 | Forventet afvigelse 2006 |
| Nettoudgifter i 1.000 kr. | | | | | | |
| Administration | 775 | 775 | 775 | 0 | 0 | 0 |
| Sum | 775 | 775 | 775 | 0 | 0 | 0 |

Anlægsudgifter er en bevilling, som Beskæftigelses- og Integrationsforvaltningen har fået ifm. budgetombrydningen af Familie- og Arbejdsmarkedsforvaltningens budget. Der er ikke planlagt nogle aktiviteter på denne bevilling. Det skal derfor overvejes om de 0,8 mill. kr. skal flyttes til administrationsområdet på beskæftigelsesindsatsen til dækning af etablering af jobcentre.

4. EFTERSPØRGSELSTYREDE OVERFØRSLER

| Ydelser | April | | | | | |
|--|----------------------|------------------------|-------------------------|-----------------------------------|---------------------------------|--------------------------|
| | Vedtaget Budget 2006 | Korrigeret budget 2006 | Forventet regnskab 2006 | Forventet tekniske afvigelse 2006 | Forventede overførsler til 2007 | Forventet afvigelse 2006 |
| Nettoudgifter i 1.000 kr. | | | | | | |
| Forsørgelsesydelse og tillægsydelse | 1.593.003 | 1.593.058 | 1.425.585 | -167.473 | 0 | -167.473 |
| Andre forsørgelsesydelse | 6.148 | 7.799 | 6.567 | -1.232 | 0 | -1.232 |
| Fleksjob, skånejob og ledighedsydelse | 165.948 | 166.319 | 182.272 | 15.953 | 0 | 15.953 |
| Sygedagpenge | 483.995 | 483.476 | 549.563 | 66.087 | 0 | 66.087 |
| Ansættelse af dagpengemodtagere med løntilskud | 40.609 | 40.609 | 27.993 | -12.616 | 0 | -12.616 |
| Sum | 2.289.703 | 2.291.261 | 2.191.980 | -99.281 | 0 | -99.281 |

På bevillingsområdet efterspørgselsstyrede overførsler forventes et mindreforbrug på 99,3 mill.kr. svarende til en afvigelse på 4,3 pct. af budgettet på 2.291,3 mill. kr.

Mindreforbruget på 99,3 mill. kr. skyldes hovedsageligt et mindreforbrug på 167,5 mill. kr. på kontanthjælp og andre forsørgelsesydelse som følge af færre kontanthjælps- og introduktionsydelsesmodtagere. Heri er indregnet, at der skal overføres 7,7 mill. kr. til bevillingen Beskæftigelsesindsats til dækning af fald i statslige refusionsindtægter vedrørende beskæftigelsesordninger.

Dernæst forventes et merforbrug på løntilskud til fleksjob og skånejob samt ledighedsydelse på 16 mill. kr. som følge af en øget visitation til fleksjob.

Endvidere forventes et merforbrug på sygedagpenge på 66 mill. kr. som følge af en øget tilgang af sygedagpengesager i sidste del af 2005. Tilgangen betyder, at antallet af sygedagpengesager i starten af 2006 er højere end budgetteret. Det forventes, at den nye organisering af beskæftigelsesindsatsen vil medføre en styrket opfølgingsindsats, og at antallet af sygedagpenge sager vil reduceres hen over året. For året som helhed forventes antal helårsmødtagere dog at overstige det budgetterede.

På løntilskud til dagpengemodtagere (jobtræningsordninger) forventes et mindreforbrug på 12,6 mill. kr. Pladserne stilles til rådighed for AF for forsikrede ledige, men på grund af stramninger af procedurer og krav til godkendelse af jobtræningspladser er det blevet svært, at opnå den rigtige sammensætning af pladser i forhold til behovet.

Bevillingsområde efterspørgselsstyrede overførsler

YDELSE: KONTANTHJÆLP SYDELSER

Kontanthjælpsydelse omfatter kontanthjælp, revalideringsydelse, løntilskud og kontanthjælp til personer over 60 år.

| | Korrigeret budget 2006 | | | |
|-----------------------------------|------------------------|--------------------|--------------------------|-----------------------------------|
| | Enhedspris kr. | Aktivitet Antal | I alt ramme 1.000 kr. | Afvigelse bud- get i 1.000 kr. |
| Kontanthjælp / starthjælp | 57.801 | 22.280 | 1.287.814 | -112.003 |
| Revalideringsydelse | 81.609 | 2.675 | 218.305 | -35.694 |
| Løntilskud | 134.255 | 200 | 26.851 | -12.364 |
| Kontanthjælp til pers. over 60 år | 41.209 | 277 | 11.415 | -373 |

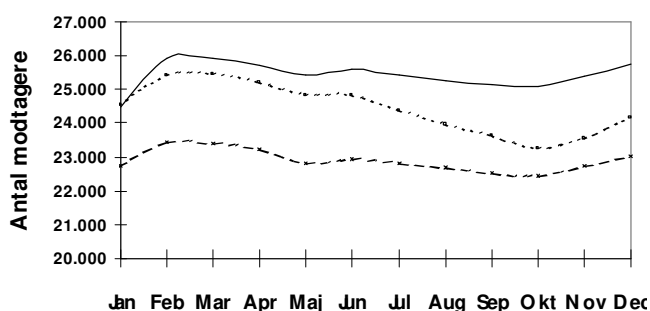
Forudsætninger for prognosen på kontanthjælpsydelse:

Det forudsættes, at nettotilgang til kontanthjælpsydelse er faldende dels på grund af en positiv konjunkturfølelse på antal ydelsesmodtagere og forsat beskæftigelsesvækst, og dels på grund af den aktive beskæftigelsespolitik i København Kommune.

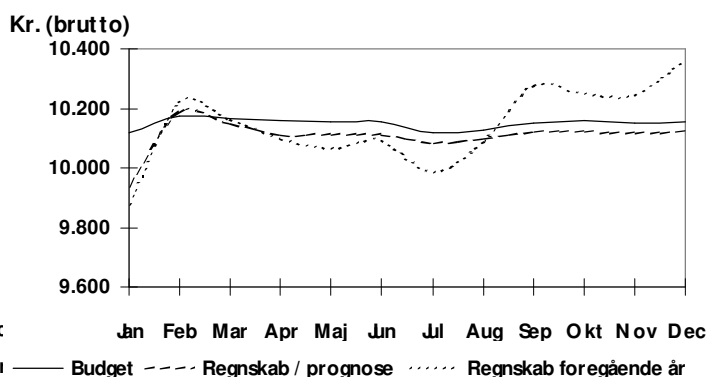
På de fleste kontanthjælpsydelse yder staten i dag 50 pct. refusion. Regeringens lovpakke på integrationsområdet 'Ny chance til alle' medfører øgede forpligtelser overfor aktivering af de over 30 årige. Lovpakken, der forventes at gælde fra 1. juli 2006, medfører samtidig en ændring af refusionssatsen på kontanthjælp, så der i fremtiden er to satser, en på aktiveringsydelse på 65 pct. og en på passive ydelse på 35 pct.

I det forventede regnskab er det dog forudsat, at refusionssatsen er den gældende sats svarende til 50 pct. I det forventede regnskab er der således ikke indregnet konsekvenserne af lovforslaget om 'Ny chance til alle'. Dette vil først ske, når den økonomiske kompensation er givet til Beskæftigelses- og Integrationsforvaltningen.

Prognose for antal personer, kontanthjælpsydelse



Prognose enhedsomkostninger, kontanthjælpsydelse



Beskrivelse:

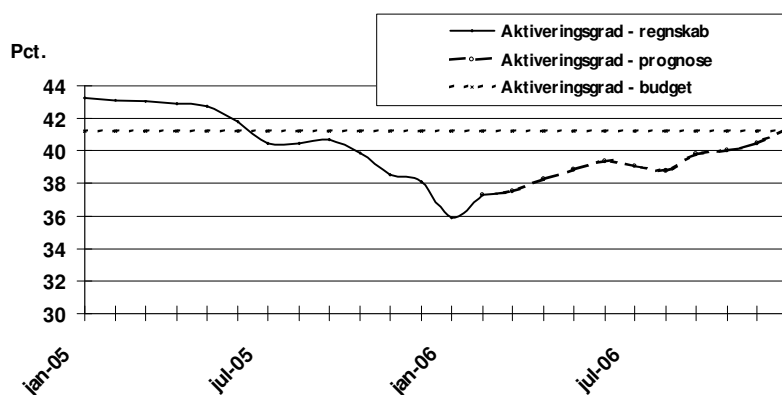
På kontanthjælpsydelse forventes et mindreforbrug på i alt 160,4 mill. kr. som skyldes et faldende antal kontanthjælpsmodtagere. Der er i 2006 budgetteret med 25.431 kontanthjælpsmodtagere. Der forventes knap 22.900 kontanthjælpsmodtagere for året som helhed. Den forventede enhedspris er lidt lavere end budgettet og er baseret på de gennemsnitlige udgifter til kontanthjælp pr. modtager i 2005.

Mindreforbruget på kontanthjælp fordeler sig med et mindreforbrug på kontanthjælpsydelse på 112,0 mill. kr. (Heri er indregnet, at der overføres 7,7 mill. kr. til bevillingen beskæftigelsesindsats), mindreforbrug på revalideringsydelse på 35,7 mill. kr., mindreforbrug på løntilskud på 12,4 mill. kr. og et mindreforbrug på 0,4 mill. kr. på kontanthjælp til personer over 60 år.

Det skal noteres, at aktiveringsgraden (andel af kontanthjælpsmodtagere på aktivydelse i forhold til det samlede antal kontanthjælpsmodtagere) er faldet i sidste del af 2005 og i marts 2006 udgør 37,8 pct. Aktivitetsgraden i budget 2006 udgør 41,2 pct. I det forventede regnskab for 2006, er det forudsat, at den nye organisering af beskæftigelsesindsatsen i 2006 vil betyde, at aktivitetsgraden atter vil stige og ved årets udgang vil nærme sig den budgetterede aktivitetsgrad på 41,2 pct.

Aktivitetsgraden har betydning i forhold til regeringens lovforslag 'Ny chance til alle' og udgifterne til kontanthjælp for Københavns Kommune, da 'Ny chance til alle' forventes at medføre en ændring af refusionssatsen på kontanthjælp, så der i fremtiden er to satser, en på aktiveringsydelse på 65 pct. og en på passive ydelser på 35 pct. i stedet for en sats på 50 pct., som staten yder på de fleste kontanthjælpsydelser i dag.

Aktiveringsgrad kontanthjælp



Bevillingsområde efterspørgselsstyrede overførsler

YDELSE: TILBAGEBETALINGER

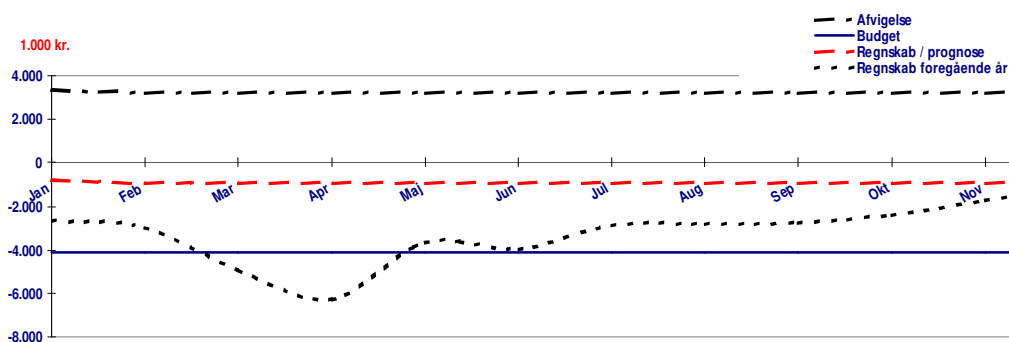
Tilbagebetalinger omfatter tilbagebetalinger af kontanthjælp.

| | Korrigeret budget 2006 | | | |
|---------------------------|------------------------|--------------------|--------------------------|-----------------------------------|
| | Enhedspris kr. | Aktivitet Antal | I alt ramme 1.000 kr. | Afvigelse bud- get i 1.000 kr. |
| Kontanthjælp / starthjælp | | | -24.705 | 5.000 |

Forudsætninger for prognosen på tilbagebetalinger kontanthjælpsydelser:

Prognosen er baseret på en positiv konjunktur-effekt på antal ydelsesmodtagere og forsat beskæftigelsesvækst, der betyder, at nettotilgangen til kontanthjælpsydelser er faldende. Antal modtagere og enhedspriserne er ikke opgjort i forbindelse med aprilprognosen, da Beskæftigelses- og Integrationsforvaltningen mangler oplysninger om det realiserede antal modtagere i 2006.

Prognose tilbagebetalinger kontanthjælpsydelser, månedlige indtægter



Beskrivelse:

På kontanthjælpsområdet tilbagebetalinger er indtægterne faldet i sidste del af 2005 og ligger primo 2006 under det budgetterede.

Mindreindtægterne skal ses i sammenhæng med det generelle fald i antal kontanthjælpsmodtagere, men skyldes også, at der er opstået en pukkel af sager i afsnittet for Optræning og Ejendomsskat i Kultur og Fritidsforvaltningen, som i 2005 har overtaget opkrævningen for tilbagebetalinger af kontanthjælp. De manglende opkrævninger i Optræning og Ejendomsskat beror på, at der mangler at blive etableret en elektronisk løsning for opkrævningerne, og at Optræning og Ejendomsskat ikke har mulighed for at foretage alle de fornødne opkrævninger manuelt.

Med de nuværende indtægter i starten af 2006 tegner der sig en indtægt på 5,4 mill. kr. for året som helhed svarende til en mindreindtægt på 19,3 mill. kr. Da det forventes, at der findes en løsning på opkrævningen af tilbagebetalingerne inden årets udgang, forventes indtægterne i 2006 dog foreløbig at være på niveau med indtægterne i 2005 svarende til en nettoindtægt på knap 20 mill. kr. og en mindreindtægt på 5 mill. kr.

Bevillingsområde efterspørgselsstyrede overførsler

YDELSE: TILLÆGSYDELSER

Tillægsydelse omfatter særlig støtte, følgeudgifter ved revalidering og aktiveringsgodtgørelse.

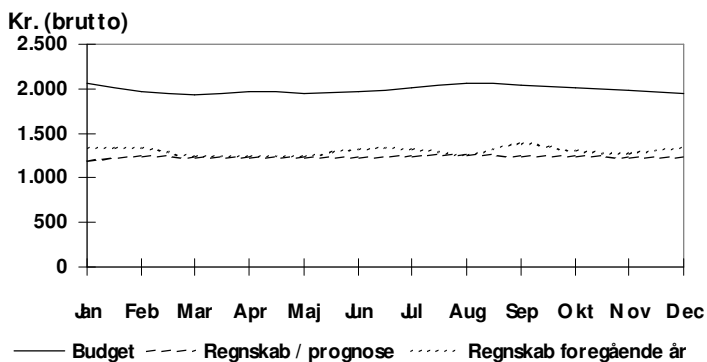
| | Korrigeret budget 2006 | | | |
|--------------------------------|------------------------|--------------------|--------------------------|------------------------------------|
| | Enhedspris kr. | Aktivitet Antal | I alt ramme 1.000 kr. | Afvigelse budget I 1.000 kr. |
| Særlig støtte | 15.934 | 1.328 | 21.160 | 2.731 |
| Følgeudgifter ved revalidering | 34.144 | 625 | 21.340 | -6.518 |
| Aktiveringsgodtgørelse | 10.657 | 2.897 | 30.874 | -8.248 |

Forudsætninger for prognosen på tillægsydelse:

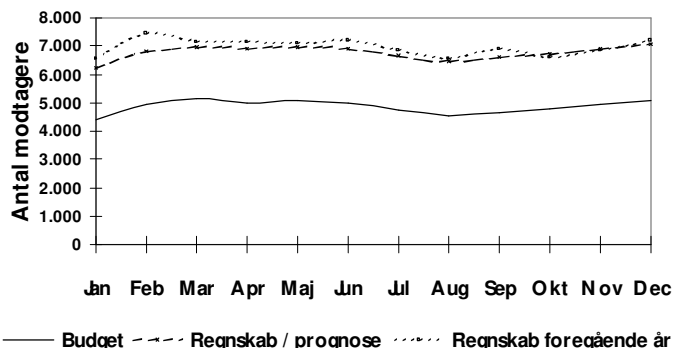
Prognosen er baseret på en positiv konjunktueffekt på antal ydelsesmodtagere og forsat beskæftigelsesvækst, der betyder, at nettotilgangen til kontanthjælpsydelse er faldende.

På særlig støtte og følgeudgifter yder staten 50 pct. refusion. Der hjemtages ikke refusion på aktiveringsgodtgørelse, som er omfattet af rådighedsloftet på beskæftigelsesområdet, jævnfør bemærkningerne til beskæftigelsesindsatsen.

Prognose enhedsomkostninger, tillægsydelse



Prognose for antal personer, tillægsydelse



Beskrivelse:

Udviklingen på tillægsydelse hænger sammen med udviklingen på kontanthjælp i øvrigt, hvor der forventes et fald i antal modtagere i 2006.

Det skal endvidere noteres, at antal modtagere og enhedspriserne på særlig støtte i budget 2006 afviger væsentlig fra det forventede. Årsagen til dette er ombrydningen af budget i forbindelse med ny forvaltningsstruktur og deling af budget mellem Beskæftigelses- og Integrationsforvaltningen og Socialforvaltningen. Således er enhedspriserne og antal modtagere i budget 2006 ikke er opgjort specifikt på ydelserne til de to forvaltninger, men er baseret på de gennemsnitlige enhedspriser i budget 2006 før ombrydningen af budgettet til de to forvaltninger.

På tillægsydelse forventes et mindreforbrug på 12 mill. kr., der fordeler sig med et mindreforbrug på følgeudgifter ved revalidering på 6,5 mill. kr. og et mindreforbrug på aktiveringsgodtgørelse på 8,2 mill. kr. På særlig støtte forventes et merforbrug på 2,7 mill. kr.

Merforbruget på særlig støtte skal ses i sammenhæng med, at antallet af modtagere af særlig støtte i 2005 er steget mere end forventet. Budget 2006 er øget med ca. 1 mill. kr. i forhold til budget 2005, men udviklingen i 2005 betyder, at udgifterne i starten af 2006 ligger over det budgetterede.

Bevillingsområde efterspørgselsstyrede overførsler

YDELSE: ANDRE FORSØRGELSESYDELSER, INTRODUKTIONSYDELSE

Introduktionsydelse ydes til nyankomne udlændinge, som er omfattet af introduktionsprogrammet efter Integrationsloven, og ydes i op til 3 år.

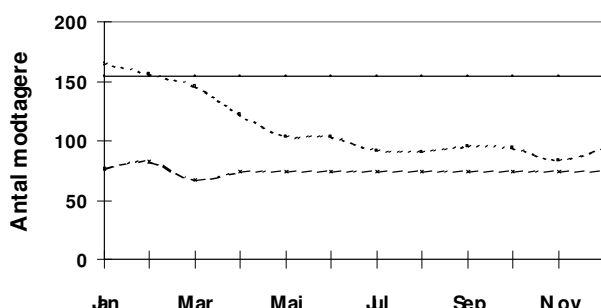
| | Korrigeret budget 2006 | | | |
|---------------------|------------------------|--------------------|--------------------------|--------------------------------------|
| | Enhedspris kr. | Aktivitet Antal | I alt ramme 1.000 kr. | Afvigelse bud- get I 1.000 kr. |
| Introduktionsydelse | 26.032 | 154 | 4.005 | -2.545 |

Forudsætninger for prognosen på introduktionsydelse:

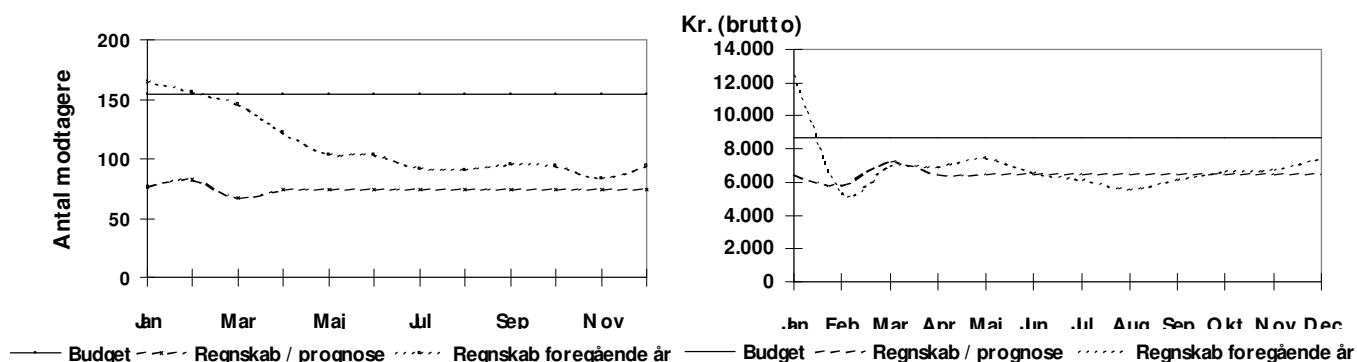
Antallet af personer på introduktionsydelse har været faldende siden Folketinget vedtog en række stramninger i familiesammenføringsreglerne pr. 1. juli 2002. Da København ikke modtager flygtninge kommer der (stort) set ikke nye ydelsesberettigede udlændinge til København. Staten yder 75 pct. refusion.

Enhedspriserne er lavere i det forventede regnskab end i budget 2006, og er baseret på de gennemsnitlige ydelser pr. modtager i 2005.

Prognose for antal personer,
introduktionsydelse



Prognose enhedsomkostninger,
introduktionsydelse



Beskrivelse:

Antallet af modtagere af introduktionsydelse har igennem en årrække været faldende som følge af stramninger i lovgivningen. Afgangen er i sidste del af 2005 aftaget, og for 2006 forventes det gennemsnitlige antal helårsmodtagere at svare til det nuværende. I alt forventes i gennemsnit 74 modtagere for 2006 som helhed. Det er 80 færre end budgetteret svarende til et mindreforbrug på netto 2,5 mill. kr. (efter refusion fra staten på 75 pct.).

Bevillingsområde efterspørgselsstyrede overførsler

YDELSE: ANDRE FORSØRGELSESYDELSER, ORLOVSYDELSE

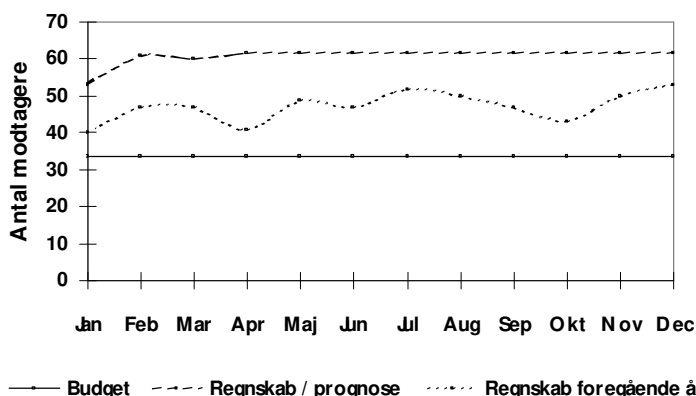
Reglerne om børnepasningsorlov gælder for forældre til børn, der er født før d. 1. januar 2002, og giver forældre til børn under 9 år mulighed for at få orlov til pasning i en periode på op til 52 uger.

| | Korrigeret budget 2006 | | | |
|--------------|------------------------|--------------------|--------------------------|--------------------------------------|
| | Enhedspris kr. | Aktivitet Antal | I alt ramme 1.000 kr. | Afvigelse bud- get I 1.000 kr. |
| Orlovsydelse | 56.412 | 34 | 1.918 | 1.308 |

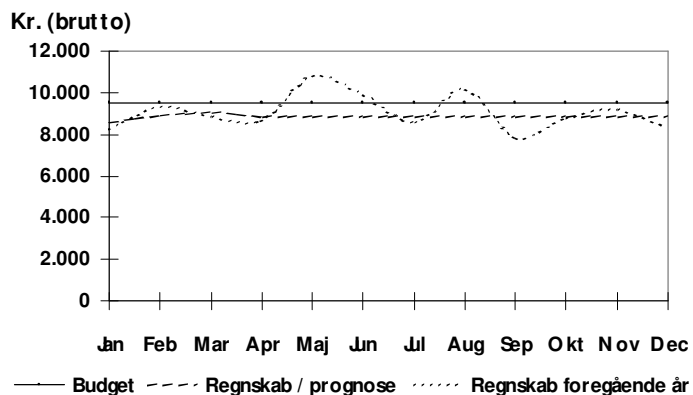
Forudsætninger for prognosen på orlovsydelse (børnepasningsorlov):

Ordningen ophører i 2011. Staten yder 50 pct. refusion.

Prognose for antal personer,
orlovsydelse



Prognose enhedsomkostninger,
orlovsydelse



Beskrivelse:

Ordningen for orlovsydelse ophører i 2011, men indtil videre er antal modtagere af orlovsydelse ikke begyndt at falde. I 2004 udgjorde antal helårspersoner på ordningen 36. I 2005 steg antallet og udgjorde gennemsnitlig 47 helårsmottagere. I 2006 forventes ca. 60 helårsmottagere svarende til antal modtagere i årets start, hvilket resulterer i et merforbrug på 1,3 mill. kr. Det skal endvidere noteres, at enhedspriserne er lavere i det forventede regnskab end i budget 2006 og er baseret på de gennemsnitlige ydelser til pr. modtager i 2005.

Bevillingsområde efterspørgselsstyrede overførsler

YDELSE: FLEKSJOB, SKÅNEJOB OG LEDIGHEDSYDELSE

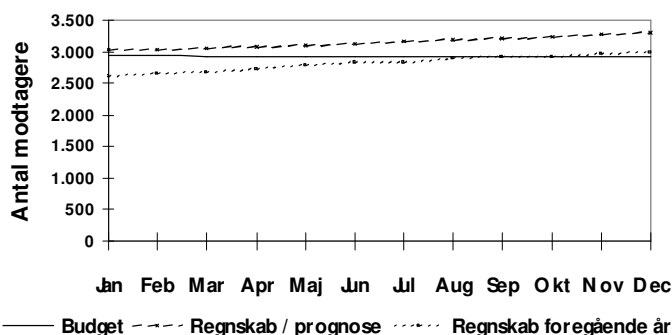
Ydelsen omfatter løntilskud til fleks- og skånejob samt ledighedsydelse.

| | Korrigeret budget 2006 | | | |
|---|------------------------|--------------------|--------------------------|--------------------------------------|
| | Enhedspris kr. | Aktivitet Antal | I alt ramme 1.000 kr. | Afvigelse bud- get I 1.000 kr. |
| Løntilskud til personer i fleksjob | 45.580 | 2.143 | 97.678 | 1.896 |
| Ledighedsydelse til kontant- hjælps- og sygedagpengemodtagere, der afventer fleksjob | 104.531 | 620 | 64.809 | 15.503 |
| Løntilskud til personer i skånejob | 22.946 | 167 | 3.832 | -1.446 |
| I alt | 56.764 | 2.930 | 166.319 | 15.953 |

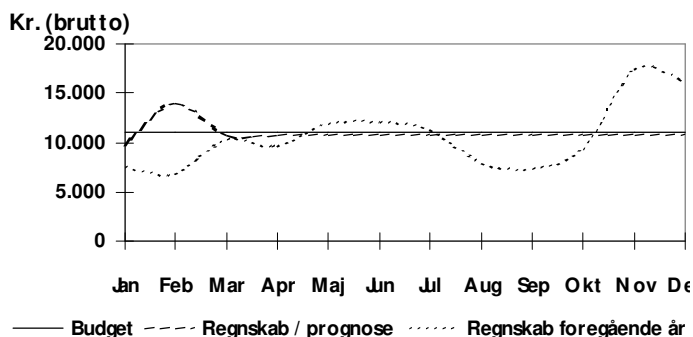
Forudsætninger for prognosen:

Tilgangen til fleksjob har i en årrække været stigende. Hvilke er en tendens, der ses i hele landet.

Prognose for antal personer, der er i fleksjob, skånejob / modtager ledighedsydelse



Prognose enhedsomkostninger fleksjob, skånejob og ledighedsydelse



Beskrivelse:

På løntilskud til fleksjob og skånejob samt ledighedsydelse forventes et merforbrug i 2006 på 16 mill. kr., hvilket hovedsageligt skyldes et merforbrug på ledighedsydelse som følge af øget visitation til fleksjob.

Forklaringerne på den stigende tilgang af personer til fleksjob i København er primært:

- at førtidspensionsreformen har bevirket, at flere personer er visiteret til fleksjob.
- at en styrket opfølgingsindsats overfor sygedagpengemodtagere i København har øget visitationen til fleksjob,
- at indsatsen for at synliggøre ordningen overfor virksomhederne har bevirket, at der blandt virksomhederne er øget fokus på mulighederne for at fastholde medarbejdere ved hjælp af fleksjob. Det har medført, at et stigende antal borgere kommer direkte fra beskæftigelse eller fra sygedagpenge med en arbejdsmarkedstilknytning over i fleksjob.

På løntilskud til fleksjob er der i 2006 budgetteret med 2.150 helårspersoner. Der er dog efterfølgende i 2006 indgået kontrakt med Center for Job på Særlige Vilkår om 2.400 pladser. På den baggrund forventes en forsat tilgang til ordningen i 2006 svarende til, at der ved udgangen af året er 2.400 på fleksjob. Det resulterer i 2.251 helårspersoner på fleksjob for året som gennemsnit og et merforbrug på 1,9 mill. kr.

På ledighedsydelse er der i 2006 budgetteret med 620 helårspersoner. Der har igennem de seneste år været en forsat tilgang til ordningen som følge af en øget visitation til fleksjob, som har oversteget det forventede. I starten af 2006 er der ca. 750 personer på ledighedsydelse. Under antagelse af, at antal personer på ledighedsydelse ikke stiger yderligere i 2006, resulterer det i 750 helårspersoner for 2006 som gennemsnit og et merforbrug på 15,5 mill. kr.

Antal personer på skånejob udgjorde i 2005 i gennemsnit 142 helårspersoner svarende til antal personer i starten af 2006. I 2006 er der budgetteret med 167 helårspersoner. Da der forventes 141 helårspersoner på skånejob resulterer det i et mindreforbrug på 1,4 mill. kr.

Der er indgået en aftale i folketinget om at justere fleksjobordningen, der skal sikre, at tilskudsforholdene skal være rimelige og retfærdige. Aftalen indebærer, at der fastsættes et loft over tilskuddenes størrelse, så tilskuddet til lønnen højst kan udgøre 256.000 kr. på årsbasis. Da de gennemsnitlige tilskud i budget og i det forventede regnskab ligger under dette niveau, antages lovforslaget ikke at ændre væsentlig på ydelserne i 2006. - Staten yder 65 pct. refusion på løntilskud til fleksjob, 50 pct. refusion på løntilskud til skånejob og 35 pct. refusion på de fleste ydelser vedrørende ledighedsydelse.

Bevillingsområde efterspørgselsstyrede overførsler

YDELSE: SYGEDAGPENGE

Sygedagpengeområdet omfatter sygedagpengesager efter fra 4 uge. Sygedagpengesager under 4 uger, hvor staten yder 100 pct. refusion registreres på området for finansposter.

| | Korrigeret budget 2006 | | | |
|--|------------------------|--------------------|--------------------------|--------------------------------------|
| | Enhedspris kr. | Aktivitet Antal | I alt ramme 1.000 kr. | Afvigelse bud- get I 1.000 kr. |
| Sygedagpenge efter 52 uger u/ref. | 158.248 | 1.043 | 165.053 | 42.626 |
| Sygedagpenge 4-52 uger m/50 pct. ref. | 80.545 | 4.021 | 323.871 | 23.461 |
| Sygedagpenge regres | -80.118 | 68 | -5.448 | 0 |
| I alt | - | - | 483.476 | 66.087 |

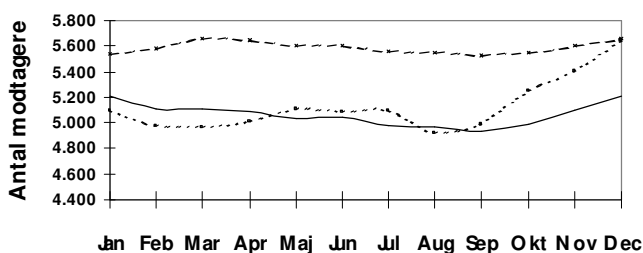
Forudsætninger for prognosen på sygedagpengeområdet:

Tilgangen til sygedagpenge har været stigende i sidste del af 2005. Tilgangen forudsættes dog at stagnere i 2006 som følge af den nye organisering af beskæftigelsesindsatsen i Københavns Kommune i 2006 trods fortsat beskæftigelsestilvækst.

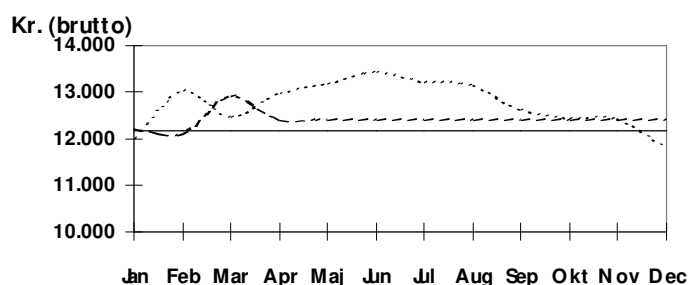
Desuden er der pr. 1. juli 2005 trådt nye regler i kraft på sygedagpengeområdet, som har til hensigt at nedbringe det samlede sygefravær. De nye regler omfatter en ny visitations- og opfølgingsmodel, bedre koordinering i opfølgingsfasen og bortfald af refusion ved manglende opfølgning. Dermed får kommunen, særligt med den nye visitations- og opfølgingsmodel, en væsentlig større forpligtelse om indsats. Hvis kommunen ikke overholder opfølgingskravene bortfalder den statslige refusion.

Staten yder 50 pct. refusion på sager mellem 4-52 uger og på sygedagpenge regres.

Prognose for antal personer på sygedagpenge



Prognose enhedsomkostninger



— Budget - - - Regnskab / prognose Regnskab foregående år

— Budget - - - Regnskab / prognose Regnskab foregående år

Beskrivelse:

I 2005 udgjorde antal helårsmottagere af sygedagpenge 5.360 (inkl. sygedagpengesager under 4 uger med 100 pct. refusion, som afholdes på området for finansposter). Antallet var stigende i sidste del af 2005 og har medført et øget pres på opfølgingsindsatsen, hvor der har været en vækst i både de korte og lange sager.

I januar 2006 er antal sager faldet med 103 sager fra 5.909 sager i december 2005 til 5.806 sager i januar. Antal sager er dog øget igen i februar og marts og udgør i marts 5.933 sager. Fortsætter tilgangen vil det medføre behov for at revurdere ressourceindsatsen på området. Det forventes dog, at den nye organisering af beskæftigelsesindsatsen pr. 1. juni 2006 vil medføre en styrket opfølgingsindsats på sygedagpengesområdet, idet opfølgningen samles i én borgerrettet enhed, således at antallet af sygedagpenge sager reduceres hen over året.

Som følge af det øgede antal sager i starten af året forventes antal helårsmottagere som helhed for året imidlertid at overstige det budgetterede. Således budgetteres der i 2006 med 5.274 helårsmottagere og der forventes 5.860 mottagere svarende til en overskridelse af budgettet på 585 mottagere og et merforbrug på 66,1 mill. kr.

Resultater

| Mål | Resultatkrav | Forventet årsresultat |
|--|--------------|-----------------------|
| Den gennemsnitlige varighed pr. sygedagpengesag for alle løbende sager skal fastholdes under 33 uger | 33 uger | 33 uger |

For nærmere beskrivelse af mål og resultater henvises til bilag 3.

Bevillingsområde efterspørgselsstyrede overførsler

YDELSE: ANSÆTTELSE AF DAGPENGEMODTAGERE MED LØNTILSKUD

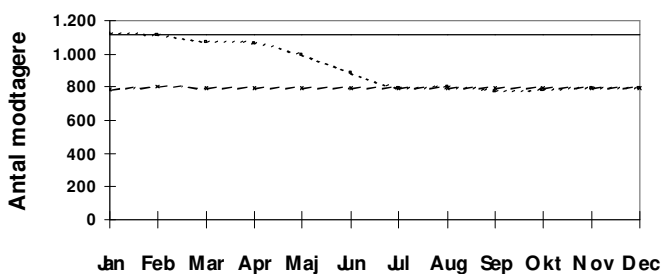
Ansættelse af dagpengemodtagere med løntilskud omfatter pladser under jobtræningsordning, der stilles til rådighed for AF for forsikrede ledige (kvote pladser).

| | Korrigeret budget 2006 | | | |
|--|------------------------|--------------------|--------------------------|--------------------------------------|
| | Enhedspris kr. | Aktivitet Antal | I alt ramme 1.000 kr. | Afvigelse bud- get I 1.000 kr. |
| Ansættelse af dagpengemodtagere med løntilskud | 38.736 | 1.100 | 42.609 | -12.616 |

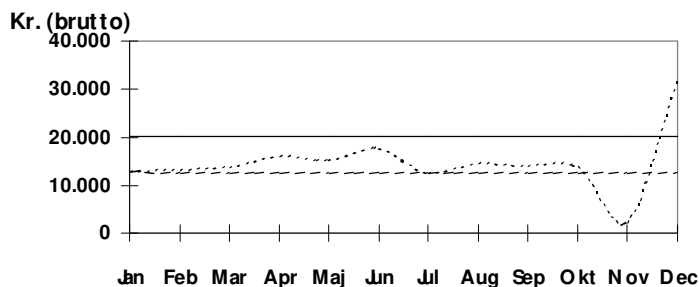
Forudsætninger for prognosen:

Tilgang til jobtræningsordninger har igennem de seneste år været faldende som følge af stramninger af procedure og krav til godkendelse af jobtræningspladser, men forudsættes at stagnere i 2006.

Prognose for antal personer på løntilskud til dagpengemodtagere



Prognose enhedsomkostninger, løntilskud til dagpengemodtagere

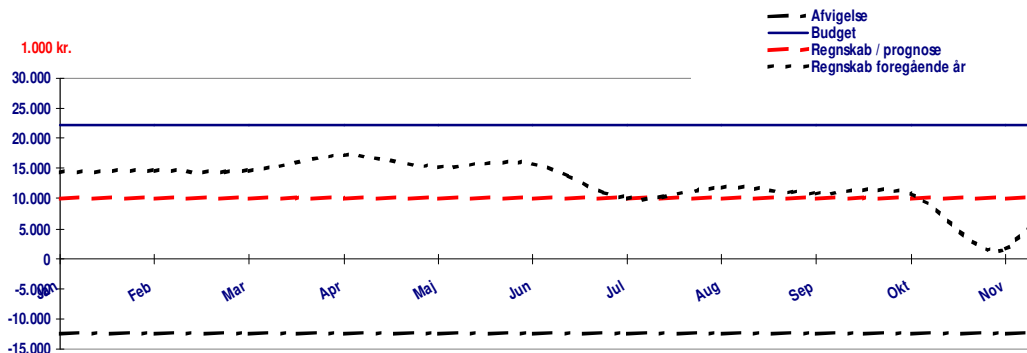


— Budget - - - Regnskab / prognose Regnskab foregående år

— Budget - - - Regnskab / prognose Regnskab foregående år

Beskrivelse:

På løntilskud til dagpengemodtagere (jobtræningsordninger) forventes et mindreforbrug på 12,6 mill. kr. Pladserne stilles til rådighed for AF for forsikrede ledige. Det har været vanskeligt at opnå den efterspurgte sammensætning af jobtræningspladser i ift. AF's behov. Derudover betyder stramninger i procedurer og krav til godkendelse af jobtræningspladser en faldende tilgang. Det er blevet svært at opnå den rigtige sammensætning af pladser i forhold til behovet.



5. FINANSPOSTER

| Bevilling | April | | | | | |
|---------------------------|----------------------|------------------------|-------------------------|-----------------------------------|---------------------------------|--------------------------|
| | Vedtaget Budget 2006 | Korrigeret budget 2006 | Forventet regnskab 2006 | Forventet tekniske afvigelse 2006 | Forventede overførsler til 2007 | Forventet afvigelse 2006 |
| Nettoudgifter i 1.000 kr. | | | | | | |
| Finansposter | 0 | 0 | 0 | 0 | 0 | 0 |
| Sum | 0 | 0 | 0 | 0 | 0 | 0 |

Der er på nuværende tidspunkt ikke fuldt overblik over strukturændringernes indflydelse på Beskæftigelses- og Integrationsudvalgets finansposter. Som udgangspunkt forventes ingen afvigelser. De afvigelser, der vil forekomme, vil skyldes, at der overflyttes primosaldi fra andre forvaltninger til Beskæftigelses- og Integrationsforvaltningen. Denne overflytning af saldi er endnu ikke tilendebragt, og derfor kendes det samlede billede endnu ikke. Overflyttelse af disse primosaldi vil for kommunen som helhed være udgiftsneutral.

| | Korr. budget mill. kr. | Afvigelse mill. kr. |
|-----------------------------|------------------------|---------------------|
| Finansposter i alt | | |
| Kortfristede tilgodehavende | 0 | 0 |
| Kortfristet gæld i øvrigt | 0 | 0 |
| Langfristet gæld | 0 | 0 |

