

YDELSESKATALOG

Pr. 4. maj 2006

Rammebelagte områder

Budget 2007

Beskæftigelses- og Integrationsudvalget

Beskæftigelses- og Integrationsudvalget

YDELSE: Beskæftigelsesrettede forløb

Bevilling: Beskæftigelsesindsats

Funktion og dranst	Tekst	Budgetforslag 2007			Budget 2006	Regnskab 2005
		Udgifter 1.000 kr.	Indtægter 1.000 kr.	Netto 1.000 kr.	Netto 1.000 kr.	Netto 1.000 kr.
<i>Alle beløb er opgjort i 2007 pris- og lønniveau.</i>						
<i>Rammebelagte områder, drift</i>						
0.25.12.1	Erhvervsejendomme	1.609	0	1.609	3.678	0
5.57.80.1	Revalidering	106.822	0	106.822	107.448	0
5.57.80.2	Revalidering	0	21.818	-21.818	-21.946	0
5.68.93.1	Jobcentre	35.000	0	35.000	33.294	0
5.68.98.1	Beskæftigelsesordninger	313.452	14.848	298.604	322.147	0
5.68.98.2	Beskæftigelsesordninger	0	191.638	-191.638	-163.529	0
6.45.50.1	Administrationsbygninger	0	0	0	0	0
6.45.51.1	Administration	164.050	0	164.050	155.728	0
6.45.53.1	Administration Jobcentre	140.308	0	140.308	135.624	0
Bevilling i alt		761.241	228.304	532.937	572.443	0

Ydelsen omfatter beskæftigelsesrettede aktiviteter og ydelsesadministration for alle ledige kontanthjælpsmodtagere (uanset matchkategori), revalidender og sygedagpengemodtagere med henblik på at bringe borgeren ud i job på ordinære vilkår og dermed opnå selvforsørgelse. Aktiviteterne er ydelsesadministration, kontaktførelse, jobplaner, formidling af job, iværksættelse af tilbud og selve beskæftigelsestilbudet.

Strategien og fokuspunkterne for beskæftigelsesindsatsen er formuleret i Beskæftigelsesplanen, der vedtages med dette budgetforslag. Budgettet skal således ses i en sammenhæng med Beskæftigelsesplanen.

Udgifterne til ydelsen er anført på følgende funktioner:

- 0.25.12 Erhvervsejendomme
- 5.57.80 Revalidering
- 5.68.93 Jobcentre (61 pct.)
- 5.68.98 Beskæftigelsesordninger,
- 6.45.51 Sekretariat og forvaltning
- 6.45.53 Administration Jobcentre

ØKONOMI

Pris

Et beskæftigelsesrettet forløb består af en lang række af elementer, der enten er givet via lovgivningen eller er målrettet den enkelte borger med henblik på hurtigst mulig vej tilbage på arbejdsmarkedet. Blandt andet skal der hver 3 måned afholdes en kontaktførelsessamtale med den ledige med henblik på eventuelt at justere jobplanen, opdatere CV, iværksætte nye tilbud, vurdere forsørgelsesgrundlaget m.v.

Et beskæftigelsesforløb består således primært af et individuelt kontaktforløb, en administration og udbetaling af forsørgelsesydelse, et eventuelt beskæftigelsestilbud i form af opkvalificering, vejledning el. lign. og/eller en formidling til en virksomhed ved løntilskudsansættelse eller praktikforløb.

Prisen på et samlet forløb består derfor af fire komponenter;

- Individuelt kontaktforløb
- Ydelsesadministration
- Beskæftigelsesordningen/tilbuddet
- Formidling

Der ydes statsrefusion til selve beskæftigelsesordningen/revalideringsindsatsen og der beregnes derfor en bruttopris og en nettopris, hvor sidstnævnte er inkl. den statsrefusion kommunen forventes at kunne hjemtage til finansiering af indsatsen.

Prisen beregnes med udgangspunkt i det ombrudte budget 2006, og omfatter alle aktiviteter i det beskæftigelsesrettede forløb, dvs. også inklusiv ikke-refusionsberettigede aktiviteter, som ejendomme, formidling, jobplanudarbejdelse, kontaktforløb m.v. Der anvendes en gennemsnitlig bruttoudgift til beskæftigelsesforløb pr. berørt kontanthjælpsmodtager/revalidend/sygedagpengemodtager. For at få nettoprisen fratrækkes den statslige refusion.

Enhedspris, beskæftigelsesforløb

Nettopriser	VB2006		BF2007	
	Brutto	Netto	Brutto	Netto
<i>Kontanthjælpsmodtagere og revalidender</i>	Kr.			
- Kontaktforløb	3.523	3.523	4.113	4.113
- Formidling	523	523	600	600
- Ydelsesadministration	2.586	2.586	2.975	2.975
- Tilbud	11.330	6.046	11.719	5.240
I alt Beskæftigelsesforløb	17.967	12.683	19.407	12.928

<i>Sygedagpengemodtagere:</i>				
- Opfølgning	862	862	991	991
- Ydelsesadministration	548	548	526	526
- Tilbud	757	555	722	529
I alt beskæftigelsesforløb	2.167	1.965	2.239	2.047

Note: Det er ikke muligt at opgøre 2005, qua ny struktur fra 1. januar 2006

Mængde/antal

Målgruppen for ydelsen udgøres af alle kontanthjælpsmodtagere og revalidender i Københavns Kommune. Kommunen har en lang række af forpligtigelser overfor målgruppen givet via lovgivningen. Alle kontanthjælpsmodtagere skal tilbydes en beskæftigelsesindsats og dermed er antallet af kontanthjælpsmodtagere udtryk for efterspørgslen, og bruges derfor som mængde på ydelsesområdet.

Der anvendes antallet af berørte personer i beregningen af budgettet, da beskæftigelsesorganisationen skal være gearret til at håndtere alle kontanthjælpsmodtagere og revalidender. Eksempelvis afspejles byrden af kontaktforløb

reelt ved antallet af personer, der skal afholdes samtaler med og ikke antallet af helårspersoner.

Målgruppen for ydelsen er samtlige sygedagpengemodtagere i Københavns Kommune, idet kommunen har opfølgingsforpligtigelse for alle modtagere. Derfor anvendes antal berørte modtagere i beregningen af budgettet.

Det skal dog bemærkes, at der anvendes antallet af helårspersoner i beregningen af forsørgelsesudgifterne på efterspørgselsstyrede overførsler.

Antal modtagere

Mængde, berørte	VB2006	BF2007
Antal kontanthjælpsmodtagere og revalidender	38.493	34.115
Antal sygedagpengemodtagere	36.262	37.803

Der anvendes samme mængde for alle delkomponenter af det samlede beskæftigelsesforløb.

Prioritering

På grund af faldende integrationsindtægter og den valgte model til fordeling af finansieringsmankoen på integrationsindtægterne har Beskæftigelses- og Integrationsudvalget et tilpasningskrav på 6 mill. kr. En del af omstillingskravet og bidrag til prioriteringsrummet er dækket ved en tilpasning på beskæftigelsesområdet med 6,7 mill. kr.

Kommunen har afleveret 32,9 mill. kr. som følge af kommunalreformen, idet den amtslige del af revalideringsopgaven overgår til staten. Finansieringen heraf sker via øget statsrefusion, idet kommunalreformen indebærer, at statsrefusionssatsen pr. kontanthjælpsmodtager øges, så kommunen får flere indtægter. Konsekvenserne er indlagt i budgetforslaget for 2007.

Med baggrund i det faldende antal kontanthjælpsmodtagere er der foretaget en yderligere efterspørgselstilpasning på 38 mill. kr. – dvs. en tilpasning, der holder dækningsgraden uændret. Det har givet rum for omprioriteringer af beskæftigelsesmidler med henblik på styrket indsats for langvarigt ledige og unge uden uddannelse.

Samlet set er der således sket en regulering på -21,7 mill. kr. i forhold til budget 2006 til beskæftigelsesindsats. Det resterende råderum anvendes til initiativer i forhold til kompetenceudvikling, rekruttering og fastholdelse for medarbejdere i alle de udførende enheder samt IT-understøtning i Jobcentrene.

På grund af bortfald af det statslige timetilskud til danskundervisning skal der findes alternativ finansiering på 49 mill. kr. til den lovpligtige danskundervisning. I budgetbidrag for 2007 er der foreløbigt ikke taget højde for at timetilskuddet bortfalder, da forhandlinger med Økonomiforvaltningen fortsat er i gang.

BESKÆFTIGELSES- OG INTEGRATIONSUDVALGET, Ydelseskatalog budget 2007

Der er dog indarbejdet en tilpasning på 10 mill. kr. på sprogundervisning til kontanthjælpsmodtagere da flere borgere har opbrugt deres 3-årige uddannelsesret som følge af ny lovgivning.

Kontanthjælp/revalidering

Enhedspris (2007 pl)	Kontakt- forløb	Formid- ling	Ydelses- adm.	Tilbud	I alt
Pris i indkaldescirkulære	4.016	600	2.975	5.989	13.580
Ændret prioritering som følge af bidrag til prioriteringsrum				-60	-60
Ændret prioritering som følge af faldende integrationsindtægter				-141	-141
Ændret prioritering som følge af omprioriteringer	97			-546	-450
Ændret pris som følge af tilpasning qua ophør af tre-årsretten.				-1	-1
I alt ny enhedspris i budgetforslag	4.113	600	2.975	5.240	12.928
Ændret prioritering som følge af...					
I alt ny enhedspris i vedtaget budget					

Der har i 2004 og 2005 været afsat flere administrative ressourcer til at styrke opfølgning med henblik på at nedbringe varigheden af sygedagpengesagerne. Det har i 2004 og 2005 nedbragt varigheden med 8,5 pct. fra 36,6 uger i 1. kvartal 2004 til 33,5 uger i 4. kvartal 2005. Der har vist sig en del fluktuationer gennem perioden og varigheden har været nede på 32,1 uger.

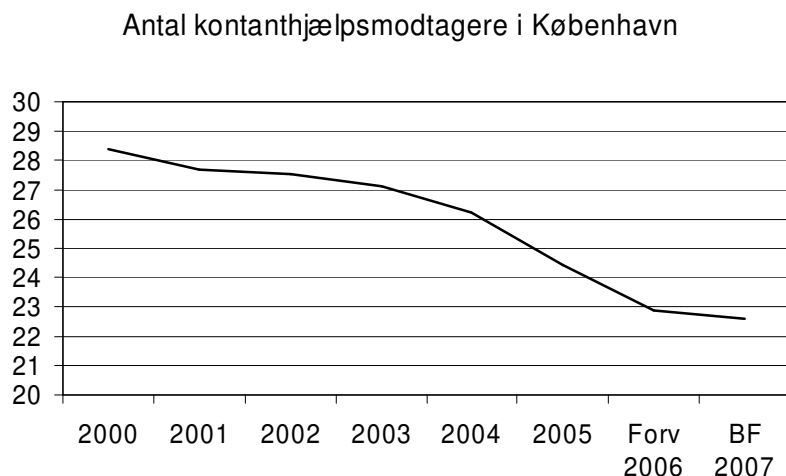
Sygedagpengemodtagere

Enhedspris (2007 pl)	Opfølg- ning	Ydelses- adm.	Tilbud	I alt
Pris i indkaldescirkulære	991	526	529	2.046
I alt ny enhedspris i budgetforslag	991	526	529	2.046
Ændret prioritering som følge af...				
I alt ny enhedspris i vedtaget budget				

Ydelsens indhold

Målgruppen for ydelsen er hhv. antallet af kontanthjælpsmodtagere/revalidender og sygedagpengemodtagere, og da kommunen har en række forpligtigelser ifølge loven for alle modtagere er mængden en betydelig udgiftsfaktor.

Figur 1:



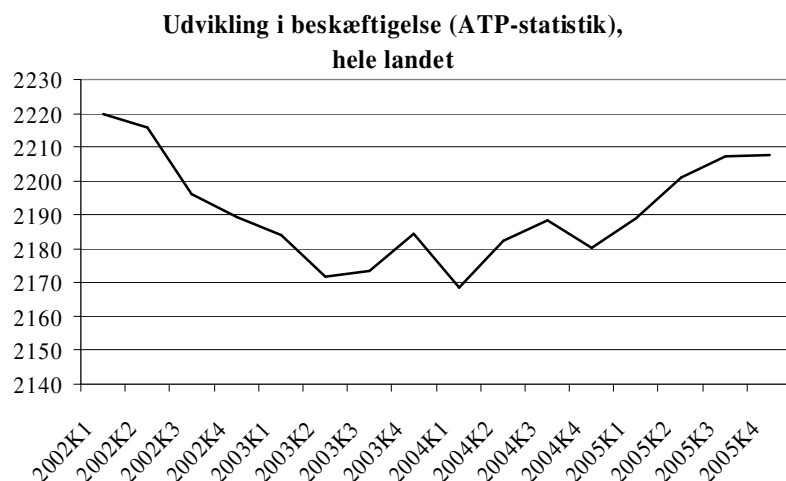
Anm.: 2006 er forventet regnskab 2006 pr. marts 2006, 2007 er budgetforslag 2007.
 Kilde: Fafdw, ledelsesinformation, budget 2006.

Figuren viser antallet af helårspersoner på kontanthjælp. Der er imidlertid væsentlig flere berørte antal kontanthjælpsmodtagere i løbet af et år. Der er ca. 39.000 personer i et kontanthjælpsforløb i løbet af året. Særligt tilgangen til målgruppen er afgørende for udviklingen.

Antallet af kontanthjælpsmodtagere i København er faldet med 13,9 pct. fra 2000 til 2005. Forventningen til 2007 er på 22.600 modtagere, hvilket er ca. 300 lavere end forventningen til 2006.

Forudsætningen bag antagelsen om faldende antal kontanthjælpsmodtagere er en faldende tilgang og en stigende udslusning. Desuden forudsættes den gunstige udvikling på arbejdsmarkedet med vækst i beskæftigelsen at fortsætte ind i 2006.

Figur 2:



Statsrefusionen, som er en del af finansiering af beskæftigelsesordninger, er afhængig af antallet af kontanthjælpsmodtagere. Så når antal modtagere og dermed indtægterne falder, betyder det reelt et tilpasningskrav på indsatsen. Der er dog aftalt en reguleringsmekanisme på 75 pct.

Sammensætningen af kontanthjælpsmodtagergruppen har ligeledes betydning for udgiftsniveauet, da flere kontanthjælpsmodtagere med problemer ud over ledighed (matchgruppe 4 – 5) oftest har behov for relativt dyrere tilbud, end ledige der er forholdsvis arbejdsmarkedsparate og kan tilbydes en billigere virksomhedsplacering uden forudgående opkvalificering.

Varigheden af tilbuddet er også afgørende for den faktiske pris for forløbet, og der gives i lovgivningen ingen angivelse af, hvor længe et tilbud skal løbe for borgere over 30 år.

Målene på beskæftigelsesområdet afspejler det serviceniveau, der ydes på området, og som er formuleret Beskæftigelsesplanen.

Serviceparametre

<i>Mål 2006</i>	Resultat- krav 2007	Resultat- krav 2006	Resultat 2005
FOKUS: Ungeindsats			
Kontanthjælpsgraden for unge mellem 18 og 29 år nedbringes til 4,5 pct.	4,5 pct.	5 pct.	Målet er nyt
Antallet af unge mellem 18 og 29 år, der har været på kontanthjælp i mere end 12 mdr. de seneste 4 år nedbringes med 10 pct. i forhold til 2004.	Ændring på yderligere 5 pct.	Ændring på 10 pct.	Målet er nyt
FOKUS: Aktiv indsats			
Antallet af personer på revalideringsydelse der overgår til passiv kontanthjælp nedbringes med 5 pct.point.	Yderligere fald på 5 pct.	Fald på 5 pct.	Målet er nyt
Andelen af kontanthjælpsmodtagere i et aktivt tilbud udgør 43,2 pct.	43,2 pct.	41 pct.	41,3 pct.
FOKUS: Virksomhedssamarbejde			
Udbyttet af virksomhedskontakten skal stige således at forholdet mellem antal besøg og antal placeringer i virksomheder stiger med 5 pct. i forhold til 2005.*	Yderligere stigning på 5 pct.	Stigning på 5 pct.	Målet er nyt
FOKUS: Integration			
Kontanthjælpsgraden blandt etniske minoriteter nedbringes til 20 pct. i 2007.	20 pct.	23 pct.	21 pct.
FOKUS: Opfølgning			
Den gennemsnitlige varighed pr. sygedagpengesag for alle løbende sager skal fastholdes under 33 uger.	33 uger	33 uger	34,2 uger

Kilde: Sektorplanopfølgning på arbejdsmarkedsområdet.

Supplerende oplysninger

6-BY NØGLETAL:

Tabel 1: 6-by nøgletal på beskæftigelsesområdet

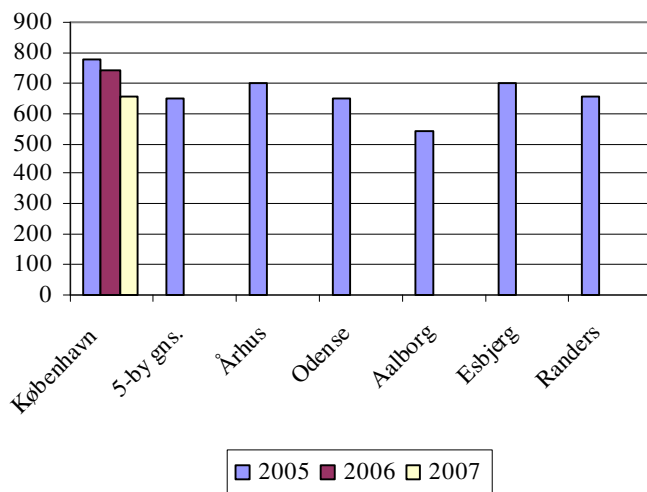
	BF 2007	VB2006	R2005	B2005
Aktivitetsoplysninger mv.				
Antal kontanthjælpsmodtagere og (for)revaliderer pr. 10.000 18-60-årige*	659	743	712	781
Antal aktiverede kontanthjælpsmodtagere pr. 10.000 18-60-årige*	205	206	205	221
Enhedsudgifter				
Udgifter til revaliderings- og beskæftigelsesindsats i alt, kr. pr. indbygger*	575	681	785	847

Kilde: 6-by-Nøgletal 2005, regnskab 2005, budget 2005 og 2006 samt egne beregninger. Der er i alle år anvendt den samme metode som i 6-by-nøgletallene.

Note: Der er i alle år og alle beregninger anvendt befolkningstal pr. 1. januar 2005.

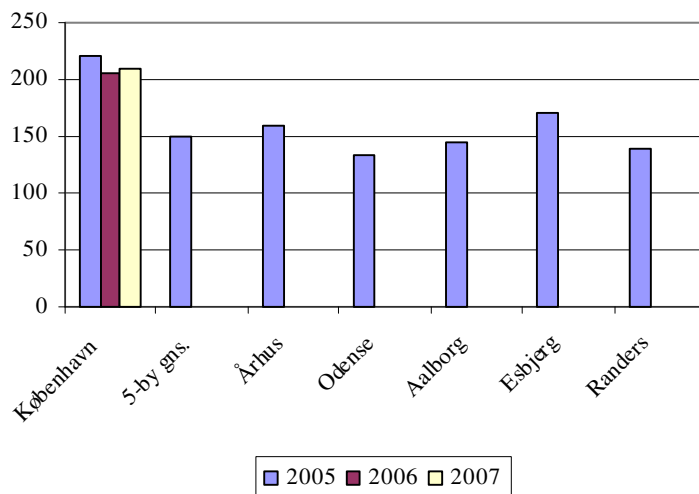
* Betegnelse i 6-by-nøgletal: Nettodriftsudgifter til følgeudgifter i alt kr. pr. indbygger

Figur 3: Antal kontanthjælpsmodtagere og revaliderer pr. 10.000 18-60 årige



Kilde: 6-by nøgletal budget 2005

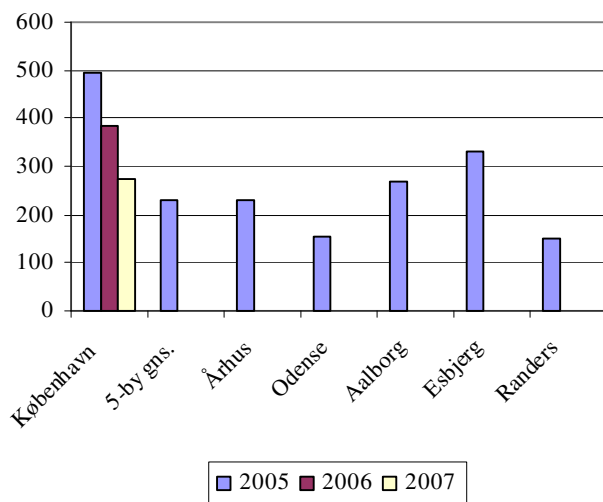
Figur 4: Antal aktiverede kontanthjælpsmodtagere pr. 10.000 18-60 årige



Kilde: 6-by nøgletal budget 2005

Årsagen til stigningen i antal aktiverede fra 2006 til 2007 skyldes fordelingen mellem forrevalider og aktiverede. I 2007 er der flere aktiverede, men det samlede antal er lavere end i 2006.

Figur 5: Nettoudgifter til beskæftigelsesordninger for kontanthjælpsmodtagere i aktiv indsats, kr. pr. indbygger



Kilde: 6-by nøgletal budget 2005

Note: Betegnelse i 6-by Nøgletal: Nettodriftsudgifter tilfølgeudgifter – aktiv forsørgelse kr. pr. indbygger.

Tabel 2 Antal sygedagpengemodtagere, der kommer tilbage i job, kun forløb over 8 uger.

	København	Kommuner med samme rammevilkår	Hele landet	6-byerne ekskl. København
Fra beskæftigelse	Til beskæftigelse			
Afsluttet 1. kv. 2005				
I alt	71,8	69,4	70,9	68,6
8 – 52 uger	77,8	77,7	78,1	77,9
Over 52 uger	40,7	30,0	35,1	30,9

Kilde: Jobindsats.dk

Beskæftigelses- og Integrationsudvalget

YDELSE: Indsats for personer på ledighedsydelse og fleksjob

Fleksjob er job med løntilskud, der ydes til ledige borgere med varige begrænsninger i arbejdsevnen. Brugen af fleksjob er med til at fastholde og integrere borgere på arbejdsmarkedet, og der har været en øget anvendelse af fleksjob siden ordningens indførelse i 1998

Ydelsen i forhold til fleksjob'ere indeholder en fastholdelsesindsats for borgere i beskæftigelse, som er i risiko for udstødning fra arbejdsmarkedet, og som visiteres til fleksjob og borgere med nedsat arbejdsevne, som skal integreres på arbejdsmarkedet.

Ydelsen indeholder visitation, formidling og oprettelse af fleksjob, efterfølgende opfølgning, når borgeren er i fleksjobbet, administration vedrørende løntilskuddet til virksomhederne samt udbetaling af ledighedsydelse.

Indsatsen udføres primært i de lokale centre og på Center for Job på særlige vilkår.

Udgifterne til ydelsen er anført på følgende funktion:

- 5.68.93 Jobcentre (39 pct.),

ØKONOMI

Pris

Enhedsprisen på baggrund af budget 2006, og angiver prisen for et samlet forløb – dvs. formidlingen, administration af løntilskuddet for virksomheden og opfølgningen.

Enhedspris, fleksjob

Pris	VB2006	BF2007
Samlet forløb	3.546	3.474

Mængde/antal

Målgruppen for ydelsen er borgere med varige begrænsninger i arbejdsevnen, som er i fare for udstødning fra arbejdsmarkedet eller borgere som skal integreres på arbejdsmarkedet. Mængden udgøres af et forventet antal personer i fleksjob og modtagere af ledighedsydelse. Borgere, som modtager ledighedsydelse, er visiteret til og afventer et fleksjob eller er ledig og mellem to fleksjob.

Antal

Mængde, berørte	VB2006	BF2007
Fleksjob og ledighedsydelse	3.661	4.182

Prioritering

I en række tilfælde er personer antageligt blevet tilkendt fleksjob på et utilstrækkeligt dokumentationsgrundlag. Fremover skal indsatsen på området sikre en mere kvalificeret visitation, så alle muligheder for revalidering, aktivering og øvrige foranstaltninger med henblik på beskæftigelse på normale vilkår er udtømte, før visitationen foretages - med mindre afprøvning er åbenbart formålsløst.

Navnlig i sager, hvor borgeren arbejdsfastholdes i et fleksjob, er der behov for at udvikle arbejdsgange, der sikrer det nødvendige dokumentationsgrundlag. Det bør være

undtagelsen, at en borger visiteres til fleksjob direkte fra en arbejdssituation, idet visitationen sker på baggrund af en varig nedsat arbejdsevne, som typisk tilkendes efter tilbagevendende sygeperioder.

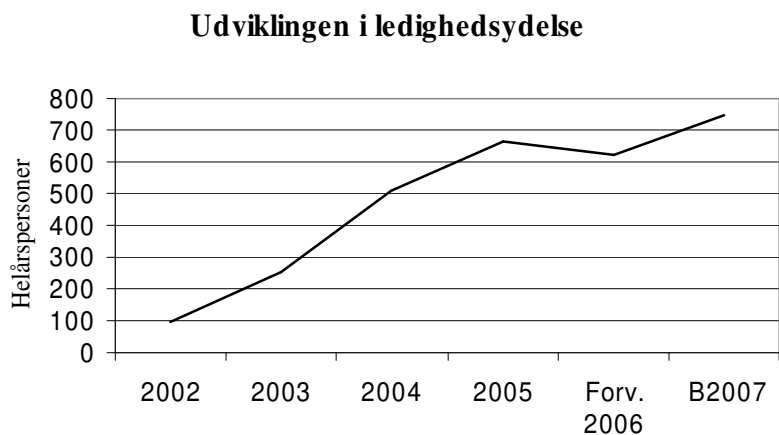
Der er i budgetforslag 2007 afsat 1,5 mill. kr. til en styrket indsats for borgere på ledighedsydelse og skabelsen af fleksjob, formidling og opfølgning. Midlerne er frigivet via omprioritering af beskæftigelsesmidler.

Enhedspris (2007 pl)	3.104
Ændret prioritering som følge af omprioriteringer.	369
I alt ny enhedspris	3.474
Ændret prioritering som følge af...	
I alt ny enhedspris	Pris i Vedtaget Budget

YDELSENS INDHOLD

Antallet af personer på ledighedsydelse har været stærkt stigende siden 2002. Dog med et fald fra 686 personer i 3. kvartal 2005 til 655 personer på ledighedsydelse i 4. kvartal 2005. Antal personer i fleksjob på enten en offentlig eller privat arbejdsplads var i 2005 lidt over 2.000 personer.

Figur 1:



Kilde: Fafdw, budget 2006 og budgetforslag2007

Når modtageren af ledighedsydelse kommer i fleksjob, modtager kommunen en statslig refusion på 65 pct. af tilskuddet til arbejdsgiveren, mens den statslige refusion til ledighedsydelsesmodtagere er på 35 pct.

Med ny lovgivning på området pr. 1. juli 2006 får kommunen et yderligere økonomisk incitament til at mindske varigheden af ledighedsydelsesforløb, idet den statslige refusion på 35 pct. mistes, hvis den fleksjobvisiterede går på ledighedsydelse i 18 ud af 24 måneder. Derudover fratages kommunen statsrefusionen i 3 år, hvis dokumentationsgrundlaget mangler.

På baggrund af dette har kommunen derfor en økonomisk interesse at få borgeren videre i fleksjob og mindske antallet på ledighedsydelse. En eventuel omstrukturering af fleksjobområdet vil sammen med en mere effektiv sagsbehandling og en udvidet

opfølgingspraksis fremover sikre et kvalificeret dokumentationsgrundlag, så kun borgere med en reel begrænsning i arbejdsevnen visiteres til fleksjob. Det vil på længere sigt kunne medføre et fald i antallet af personer på ledighedsydelse, som ellers har været stødt stigende.

Supplerende oplysninger

6-BY NØGLETAL:

Tabel 1: Gennemsnitligt antal modtagere fordelt på ydelsesform, pr. 10.000 18 – 60 årige

	København			Århus	Odense	Aalborg	Esbjerg	Randers
	2005	2006	2007	2005				
Ledighedsydelse	10	18	22	28	22	19	41	25
Fleks- og Skånejob	48	63	70	173	168	98	142	180

Kilde: 6-by nøgletal budget 2005 (beregnet ud fra bilagstabel 65), budget 2006 og budgetforslag 2007

BRUGERTILFREDSHED:

Ingen

Beskæftigelses- og Integrationsudvalget

Bevilling: Integrationsaktiviteter

Funktion og dranst	Tekst	Budgetforslag			Budget	Regnskab
		2007			2006	2005
<i>Alle beløb er opgjort i 2007 pris- og lønniveau.</i>		Udgifter	Indtægter	Netto	Netto	Netto
		1.000 kr.	1.000 kr.	1.000 kr.	1.000 kr.	1.000 kr.
<i>Rammebelagte områder, drift</i>						
5.46.60.1	Introduktionsprogram m.v.	156.553	135.400	21.153	-22.397	0
5.46.65.1	Repatriering	394	0	394	394	0
5.46.65.2	Repatriering	0	297	-297	-297	0
6.45.51.1	Administration, budgetreserve	14.580	0	14.580	14.665	0
Bevilling i alt		171.527	135.697	35.830	-7.635	0

YDELSE: Introduktionsprogrammer og sprogundervisning for EU/EØS-borgere

Ydelsen omfatter det tre-årige introduktionsprogram for integrationslovsudlændinge bestående af aktiveringsforløb og danskundervisning. Ydelsen omfatter ligeledes sprogundervisning på sprogskolerne for selvforsørgende borgere med udenlandsk herkomst.

Udgifterne til ydelsen er anført på følgende funktioner:

- 5.46.60 Introduktionsprogrammer

ØKONOMI

Udfordringen på danskundervisningsområdet er, at det statslige timetilskud til danskuddannelse bortfalder. Københavns Kommune har modtaget ca. 1/3 af timetilskuddene på landsplan. Medfinansieringen fra staten til danskuddannelse sker fremover via bloktilskuddet til kommunen. Det betyder, at kommunen fra 2007 kun får 10 pct. af den samlede statslige finansiering mod 33 pct. tidligere.

Det vil kræve 49 mill. kr. at leve op til lovgivningens krav. Derfor skal der findes alternativt finansiering til sprogundervisning. Det forventes, at forvaltningen får et rammeløft på 49 mill. kr. som kompensation for finansieringsændringen når problemstillingen er afklaret. Håndteringen af denne problemstilling drøftes i øjeblikket med Økonomiforvaltningen.

Pris

Udgifterne til aktivering og danskundervisning under introduktionsprogrammer er i Københavns Kommune fuldt ud finansieret af de programtilskud kommunen modtager fra staten.

Modtagelsen, iværksættelse og opfølgning vedrørende introduktionsprogrammer sker i Jobcentret (sprog og Integration), hvilket indebærer administrative opgaver og dermed omkostninger. De er dog placeret på bevillingsområdet beskæftigelsesindsats, da opgaven varetages som en fælles funktion i Jobcentret. Prisen her er således udelukkende selve aktiviteten i introduktionsprogrammet.

Enhedspriser, introduktionsprogrammer

Pris, kr.	VB2006		BF2007	
	Brutto	Netto	Brutto	Netto
Integrationsprogram i alt	33.767	0	33.390	0

Anm.: Forskellen mellem vedtaget budget 2006 og budgetforslag 2007 skyldes forskellig fremskrivningsprocent.

Danskundervisningen er opdelt på tre forskellige uddannelser med hver deres indhold, målrettet det niveau og de forudsætninger deltageren har. Der er derfor en forskellig takst for hver uddannelse. Enhedsprisen indeholder også aktiviteter til særlige målgrupper (mor/barn undervisning, fængselsundervisning m.v.) Derfor anvendes en gennemsnitlig enhedspris, der er forskellig fra taksten.

Enhedspriser danskundervisning, udenlandske selvforsørgede borgere

Pris, kr.	VB2006		BF2007	
	Brutto	Netto	Brutto	Netto
Danskundervisning pr. modul	15.326	5.036	15.337	5.461

Mængde/antal

Målgruppen for ydelsen er hhv. de integrationslovsudlændinge, der bosætter sig i København, og udenlandske borgere fra EU, EØS m.v., der ifølge loven har retskrav på og efterspørger danskundervisning. Desuden udbydes sprogundervisning på sprogskolerne til udenbys kursister.

Integrationslovsudlændinge

Mængde, antal	VB2006	BF2007
Integrationslovsudlændinge i alt	1.480	1.272

Af de 1.272 personer under introduktionsprogram forventes ca. 71 personer at modtage introduktionsydelse, resten af gruppen er selvforsørgede.

Med hensyn til danskundervisning opgøres aktiviteten i antal moduler, der gennemføres. En fuld danskuddannelse består af 6 moduler.

Danskundervisning for selvforsørgede:

Mængde, antal moduler	VB2006	BF2007
Moduler i alt	7.663	7.213

Prioritering

Kommunen har reelt ingen udgifter forbundet med selve aktiviteterne under introduktionsprogrammer, så der har ikke været foretaget politiske prioriteringer på området. Budgettet til de administrative opgaver (under bevillingsområdet Beskæftigelsesindsats) blev i 2006 reduceret med 1,5 mill. kr. som følge af den faldende efterspørgsel.

Introduktionsprogrammer

Enhedspris (2007 pl)	33.390
I alt ny enhedspris	33.390

Ændret prioritering som følge af...	
I alt ny enhedspris	Pris i Vedtaget Budget

Sprogundervisning selvforsørgende

Enhedspris i indkaldescirkulære (2007 pl)	5.127
Ændret pris som følge af tilpasning qua ophør af 3-årsretten.	334
I alt ny enhedspris	5.461
Ændret prioritering som følge af...	
I alt ny enhedspris	Pris i Vedtaget Budget

Der er indarbejdet en tilpasning på sprogundervisning til selvforsørgende på 7 mill. kr. da flere borgere har opbrugt deres tre-årige ret til at modtage danskundervisning som følge af ændret lovgivning.

Ydelsens indhold

Der er opstillet 3 mål- og resultatkrav vedrørende introduktionsprogrammer.

Mål og resultatkrav - integrationsområdet

Mål 2007	Resultatkrav 2007	Resultatkrav 2006	Resultat 2005
Alle nye borgere omfattet af integrationsloven indkaldes til kontraktsamtale	100 pct.	Målet er nyt	Målet er nyt
Mindst 80 pct. af udlændinge omfattet af integrationsloven deltager i introduktionsprogrammet i mere end 6. mdr.	80 pct.	80 pct.	80,5 pct.
Halvdelen af integrationsudlændinge påbegynder 6 mdr.'s sammenhængende ordinær beskæftigelse inden udløbet af den tre-årige introduktionsperiode	50 pct.	50 pct.	36 pct.

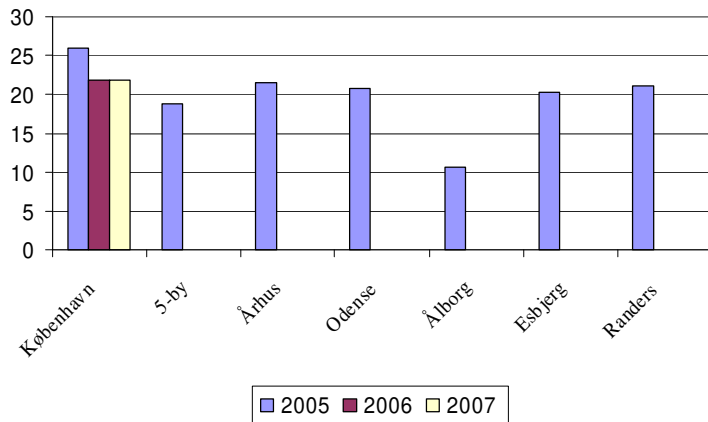
Ifølge lov om danskuddannelse har borgere fra EU/EØS lande krav på et tilbud om danskundervisning, så kommunen skal stille denne ydelse til rådighed. Antallet af EU/EØS borgere er derfor den primære faktor for udgiftsniveauet på sprogundervisning. Med den kommende udvidelse af EU kan der forventes et efterspørgselspres på danskundervisning. Men det forventes, at der i lighed med tidligere ydes en kompensation fra statens side. Det er dog spørgsmålet om denne er tilstrækkelig i forhold til antallet af indrejste udlændinge til København.

Målgruppen for området er voksne udlændinge, der er fyldt 18 år og bor i København. Området omfatter visitering, danskundervisning i op til 3 år og en afsluttende prøve.

Supplerende oplysninger

6-BY NØGLETAL:

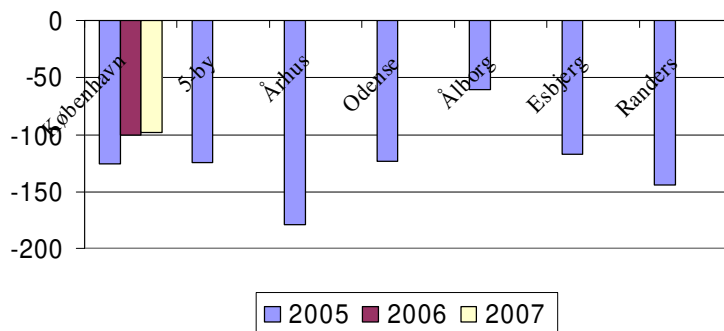
Figur 1: Antal modtagere – af integrationsydelse, udlændinge under introduktionsprogrammet i alt, pr. 10.000 18-60-årige



Kilde: 6-by-nøgletal budget 2005, budget 2006, budgetforslag 2007

Note: Der er ikke taget højde for, at der kan være overlap mellem grupper, der modtager tilbud efter §23, danskuddannelse og særligt tilrettelagt danskuddannelse. Tallene er derfor ikke antal unikke personer.

Figur 2: Tilskud til udlændinge, der modtager tilbud efter §23, danskuddannelse eller særligt tilrettelagt danskuddannelse under introduktionsprogrammet i alt, kr. pr. 18-60-årige.



Kilde: 6-by-nøgleta budget 2005, budget 2006, budgetforslag 2007

BRUGERTILFREDSHED:

Ingen

Beskæftigelses- og Integrationsudvalget

YDELSE: Puljer til integrationsindsats

Under beskæftigelses- og Integrationsudvalget er der afsat fire puljer til særlige integrationsfremmende aktiviteter; tværgående integrationsindsats (blandt andet afsat i forbindelse med budgetforlig 2006), Brobygningspulje til kultur og fritidsaktiviteter, udgifter til tolkning og pulje til integrationsfremmende tiltag.

Udgifterne til ydelsen er anført på følgende funktioner:

- 6.45.51 Sekretariat og forvaltning.

ØKONOMI

De fleste af puljerne er særskilt besluttet af Borgerrepræsentationen i forbindelse med tidligere års budgetforhandlinger eller som led i drøftelserne om den tværgående integrationsindsats.

De aktiviteter der finansieres via puljerne er målrettet den generelle integrationsindsats og omfatter således alle borgere i Københavns Kommune. Der opereres derfor ikke med en mængde angivelse (puljen = 1 mængde), og prisen udgør det faktiske budget for puljen.

Pris

Prisen udgøres af det faktiske budget afsat i puljerne.

Enhedspris, puljer til integrationsindsats

Pris, kr. (2007-niveau)	VB2006	BF2007
Brobygningspuljen	3.758	3.737
Pulje til integrationsfremmende tiltag	1.092	1.085
Puljen til tværgående integration	8.240	8.192
Tolkeudgifter	1.575	1.566

Anm.: Forskellen mellem vedtaget budget 2006 og budgetforslag 2007 skyldes forskellig fremskrivningsprocent.

Brobygningspuljen til kultur og fritidsaktiviteter

Brobygningspuljen anvendes til køb af særligt målrettede kultur- og fritidstilbud for etniske minoriteter fra Kultur- og Fritidsforvaltningen i 2006, benævnt "Projektrådgivningen - Mangfoldighed, Kultur- og Fritid".

Projektrådgivningen har til opgave at fremme og understøtte integrationen af den etniske minoritetsbefolkning i foreningslivet – herunder øge antallet af etniske minoriteter, der tager aktiv del i foreningslivet som medlemmer, trænere, frivillige, bestyrelsesmedlemmer m.m. - bl.a. via rådgivning, opsøgende arbejde, foreningsguidning, informationsarbejde, samarbejdsprojekter med foreningslivet og andre relevante aktører samt økonomisk støtte til foreninger via Brobygningspuljen.

Styrkelse af integration

Der er fra 2006 – 2008 afsat 8 mill. kr. til en pulje, der skal bruges til finansiering af integrationsprojekter i hele kommunen. Det er muligt for alle stående udvalg at ansøge om midler fra puljen.

Mængde/antal

Ydelsen er målrettet alle borgere i København og det er derfor valgt, at mængden for hver pulje sættes til 1.

Prioritering

Beskæftigelses- og Integrationsforvaltningen har ansvaret for den tværgående integrationsindsats. Med øget fokus på tværgående integrationspolitik i Københavns Kommune, blev der i budget 2006 afsat 8 mill. kr. til styrkelse af integration, hvor kommunens stående udvalg kan ansøge om midler. Der er efterfølgende afsat yderligere 10 mill. kr. til en ny styrket tværgående integrationsindsats (BR 115/2006). Disse midler skal bruges til overvågning, opfølgning og revision af Københavns Kommunes overordnede tværgående integrationsindsats, projektudvikling, fundraising og administration samt oprettelse af en taskforce til rådgivning og vejledning (midlerne er placeret under bevillingsområdet administration).

Der er ikke foretaget prioriteringer i forhold til indkaldescirkulæret

Budget til puljer til integrationsindsats (2007-pl)	14.580
I alt nyt budget i budgetforslag	14.580
Ændret prioritering som følge af...	
I alt ny enhedspris	Budget i Vedtaget Budget

Note: Der tages udgangspunkt i det samlede budget til puljer til integrationsindsats, da mængden for de forskellige puljer alle er sat til 1.

Ydelsens indhold

Puljerne til tværgående integrationsindsats skal understøtte de overordnede mål, der fastlægges for integrationsindsatsen i Københavns Kommune.

Integrationspolitikken forventes behandlet i Borgerrepræsentation og udmøntningen af puljerne til tværgående integrationspolitik skal understøtte de principper, der fastlægges i Integrationspolitikken.

Supplerende oplysninger

6-BY NØGLETAL:

Ingen

BRUGERTILFREDSHED:

Ingen

Beskæftigelses- og Integrationsudvalget

YDELSE: Integrationsindtægter – grund- og resultattilskud

Det blev i forbindelse med drøftelserne om ny struktur og ved ombrydningen af budget 2006 besluttet, at alle integrationsstilskud fra staten skulle samles under Beskæftigelses- og Integrationsudvalget med henblik på udmøntning til øvrige udvalg.

Integrationsindtægterne omfatter grund- og resultattilskud fra staten. For hver udlænding under Integrationsloven udløses et grundtilskud til kommunen. Ved hver opnået og bestået danskprøve eller gennemført aktiveringsforløb udløses et resultattilskud til kommunen.

Udgifterne til ydelsen er anført på følgende funktioner:

- 5.46.60 Introduktionsprogrammer

ØKONOMI

Beskæftigelses- og Integrationsudvalget har ansvaret for at hjemtage kommunens integrationsindtægter fra staten. Det er forudsat i ombrydningen, at en del af disse indtægter i 2006 anvendes i andre udvalg, primært Socialudvalget, til integrationsarbejde. Beskæftigelses- og Integrationsudvalget har ansvaret for at oplyse om evt. fald i mulighederne for at hjemtage integrationsindtægterne, så bl.a. Socialudvalget kan tilpasse aktiviteterne til de faldende tilskud fra staten.

Fra 2007 skal der tilrettelægges en proces, hvor Beskæftigelses- og Integrationsudvalget udmønter de hjemtagne integrationsindtægter til integrationsaktiviteter i kommunen på baggrund af ansøgninger fra kommunens stående udvalg. Beskæftigelses- og Integrationsudvalget kan ikke selv søge. Beskæftigelses- og Integrationsudvalget har i forbindelse med udmøntningen af integrationsindtægterne ansvaret for at sikre dokumentation for effekterne af integrationsaktiviteterne, der udmøntes midler til.

I de seneste år har der været et fald i kommunens integrationsindtægter, som følge af ændringer i integrationsloven og i statens regler til refusion samt et faldende antal integrationslovsudlændinge. Udviklingen medfører, at der i 2007 er et samlet tilpasningskrav på 44 mill. kr., som fordeles på alle forvaltninger, da integrationsindtægterne er anvendt på generelle integrationsinitiativer på en lang række områder, der vedrører hele kommunen. Antallet af integrationslovsudlændinge er de seneste år faldet betydeligt i København.

Pris

Der gives et grundtilskud og et resultattilskud pr. integrationslovsudlænding til kommunen. Da indtægterne er fordelt på flere udvalg afspejler priserne herunder kun de indtægter der er placeret under Beskæftigelses- og Integrationsudvalget i forhold til alle integrationslovsudlændinge. Det er derfor ikke udtryk for det tilskud der udløses pr. udlænding. Den ændrede fordeling mellem 2006 og 2007 bevirker, at enhedsprisen bliver forskellig.

Enhedspris, integrationsindtægter

Pris, kr.	VB2006	BF2007
Grundtilskud	-12.508	-10.213
Resultattilskud	-6.432	-7.900
Pris i alt	-18.939	-18.113

Note: Der er i enhedsprisen ikke inkluderet en forventet overførsel på 32 mill. kr. i det vedtagne budget 2006.

Priserne vedrører kun integrationsindtægter under Beskæftigelses- og Integrationsudvalget.

Mængde/antal

Mængden udgøres af antallet af integrationslovsudlændinge, idet der netop udløses et grundtilskud pr. udlænding, og et gennemsnitligt resultattilskud.

Mængde, antal	VB2006	BF2007
Integrationslovsudlændinge	1.480	1.198

Prioritering

I 2007 forventes de samlede integrationsindtægter at udgøre knap 60 mill. kr., hvilket er 42 mill. kr. end budget 2006. På grund af de usikkerhedsfaktorer, der ligger bag estimatet opereres med en bufferpulje på 5 pct., svarende til 2,1 mill. kr. Bufferpuljen er indregnet i ovenstående priser og mængder.

Tilpasningskravet for Københavns Kommune er således 44 mill. kr. Heraf bærer Beskæftigelses- og Integrationsudvalget 6 mill. kr. Tilpasningskravet i Beskæftigelses- og Integrationsudvalget er imødekommet ved en efterspørgselstilpasning på beskæftigelsesområdet.

Enhedspris i indkaldescirkulære (2007 pl)	-23.241
Ændret pris som følge af faldende integrationsindtægter	5.128
I alt ny enhedspris	-18.113
Ændret prioritering som følge af...	
I alt ny enhedspris	Pris i Vedtaget Budget

Ydelsens indhold

Udviklingen i antallet af integrationslovsudlændinge er den helt afgørende faktor for indtægtsgrundlaget.

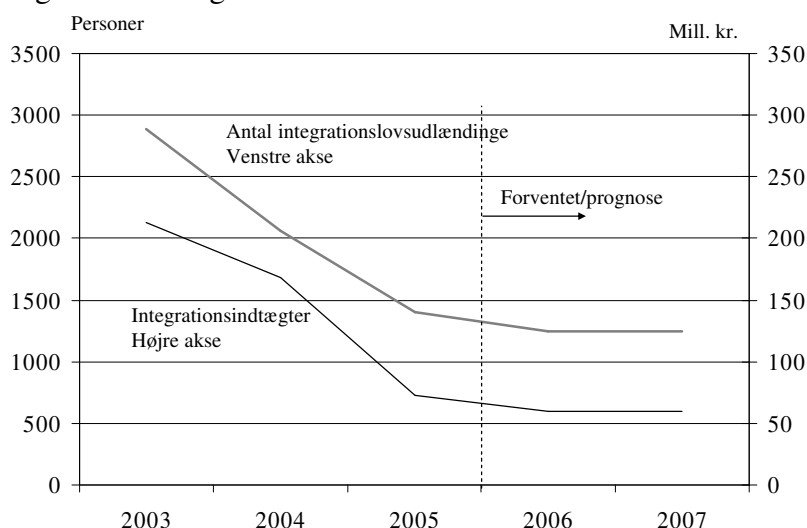
Resultattilskuddet varierer med hver bestået danskprøve og/eller gennemført aktiveringsforløb, så jo højere succesrate jo flere resultattilskud kan kommunen hjemtage. Det forventes, at integrationsindtægterne på sigt bliver mere resultatafhængige. Der er derfor en betydelig kobling til den indsats og det serviceniveau, der ydes for integrationslovsudlændinge i introduktionsprogram på hhv. sprogområdet og beskæftigelsesindsatsen.

På nuværende tidspunkt er registreringsgrundlaget for hjemtagelse af resultattilskud ikke tilstrækkeligt, og skal derfor forbedres væsentligt. Både for at forbedre prognosegrundlaget og hjemtage det retmæssige tilskud.

Supplerende oplysninger

Antallet af integrationslovsudlændinge er faldet betydeligt i Københavns Kommune. Antallet i budget 2007 forventes at være på niveau med forventningen til 2006.

Figur 1: Udviklingen i antal integrationslovsudlændinge og integrationsindtægterne i alt for hele kommunen.



Kilde: Egne beregninger og prognoser

6-BY NØGLETAL:

Udgifter til integration – grund- og resultattilskud pr. 10.000 18 – 60 årige

	København			Århus	Odense	Aalborg	Esbjerg	Randers
	2005	2006	2007					
Grund- og resultattilskud	-232	-208	-174	-86	-156	-88	-124	-168

Kilde: 6-by-nøgletal, budget 2006 og budgetforslag 2007 samt egne beregninger.

BRUGERTILFREDSHED:

Ingen

Beskæftigelses- og Integrationsudvalget

YDELSE: Repatriering

Repatriering forstås som udlændinges frivillige tilbagevenden til deres hjemland eller tidligere opholdsland lov med henblik på at tage varig bopæl. Formålet er at give udlændinge det bedst mulige grundlag for repatriering.

Repatriering kan ydes til flygtninge, familiesammenførte udlændinge til flygtninge m.v. Der kan kun udbetales hjælp til repatriering, hvis udlændingen ikke har midler hertil. Hjælpen omfatter blandt andet udgifter til rejsen fra Danmark til hjemlandet eller det tidligere opholdsland, udgifter til transport, hjælp til etablering, udgifter til medicin, sygeforsikring m.v. Der kan kun ydes repatriering én gang.

Udgifterne til ydelsen er anført på følgende funktioner:

- 5.46.65 Repatriering

ØKONOMI

Udgifterne til repatriering er i Københavns Kommune forholdsvis begrænsede, og i budget 2007 forventes en udgift på 0,4 mill. kr. Hovedparten (75 pct.) af udgifterne dækkes af staten, så nettoudgiften for kommunen er under 100.000 kr.

Pris

Der er ifølge lovgivningen fastsat et loft for hvor meget der kan ydes i repatriering til den enkelte modtager, men den konkrete udmålingen er individuel og varierer med borgerens behov. I 2005 var den gennemsnitlige udbetaling 35.750 kr. (2007-pl). Der beregnes en pris pr. forventet modtager.

Enhedspris, repatriering

Pris	VB2006		BF2007	
	Brutto	Netto	Brutto	Netto
Repatriering	35.336	8.719	35.130	8.669

Anm.: Forskellen mellem vedtaget budget 2006 og budgetforslag 2007 skyldes forskellig fremskrivningsprocent.

Mængde/antal

Det er vanskeligt at præcisere en målgruppe for ydelsen, så der anvendes et forventet antal modtagere som mængdeangivelse.

Mængden	VB2006	BF2007
Repatriering	11	11

Prioritering

Der er ikke foretaget prioriteringer.

Enhedspris (2007 pl)	8.669 kr.
I alt ny enhedspris i budgetforslag	8.669 kr.
Ændret prioritering som følge af...	
I alt ny enhedspris	Pris i Vedtaget Budget

Ydelsens indhold

Antallet af modtagere og vurderingen af deres individuelle behov er styrende for udgiftsniveauet for ydelsen.

Supplerende oplysninger

6-BY NØGLETAL:

Ingen

BRUGERTILFREDSHED

Ingen

Beskæftigelses- og Integrationsudvalget

YDELSE: Tværgående administration

Bevilling: Administration

Funktion og dranst	Tekst	Budgetforslag			Budget	Regnskab
		2007			2006	2005
<i>Alle beløb er opgjort i 2007 pris- og lønniveau.</i>		Udgifter	Indtægter	Netto	Netto	Netto
		1.000 kr.	1.000 kr.	1.000 kr.	1.000 kr.	1.000 kr.
<i>Rammebelagte områder, drift</i>						
6.42.41.1	Kommunalbestyrelse	70	0	70	70	0
6.45.50.1	Administrationsbygninger	2.948	0	2.948	2.948	0
6.45.51.1	Administration	137.588	0	137.588	116.038	0
Bevilling i alt		140.606	0	140.606	119.056	0
<i>Rammebelagte områder, anlæg</i>						
6.45.51.3	Administration anlæg	794	0	794	798	0
Bevilling i alt		794	0	794	798	0
I alt		141.400	0	141.400	119.854	0

Ydelsen tværgående administration omfatter alle tværgående opgaver, det vil sige servicering af Beskæftigelses- og Integrationsudvalget, direktionsbetjening, kompetenceudvikling, koordinering, økonomistyring m.v. Ydelsen er fordelt på 3 hovedkategorier:

- Politisk betjening
- Organisations- og IT-udvikling
- Driftsaktivitet

Opdelingen er meget skematisk og det er vanskeligt at tematisere alle de opgaver der er i centralforvaltningen i kategorierne. Der er derfor lavet en meget skønmæssig fordeling af ressourcerne i centralforvaltningen på de tre opgaver.

Beskæftigelses- og Integrationsforvaltningen yder politisk betjening for Beskæftigelses- og Integrationsudvalget. Det omfatter blandt andet udarbejdelse af indstillinger, presse, borgmesterbetjening m.v.

Organisations- og IT-udvikling er aktiviteter, der understøtter opgavevaretagelsen i forvaltningen og sigter blandt andet på at optimere processer/sagsge med henblik på at yde den bedste service for borgerne.

Den driftsbaserede aktivitet indeholder blandt andet personaleadministration, økonomistyring, kontrolfunktioner, intern service, faglig koordinering, arbejde i forhold til planlægningsgrundlag og udarbejdelse af strategier m.v. Opgaver der alle understøtter aktiviteter i forvaltningen. Desuden indeholder driften puljer til arbejdsskader, fleksjob, lønstyring, IT-budget til finansiering af serviceaftale m.v.

Udgifterne til ydelsen er anført på følgende funktioner:

BESKÆFTIGELSE- OG INTEGRATIONSUDVALGET, Ydelseskatalog budget 2007

- 6.42.41 Kommunalbestyrelse
- 6.45.50 Administrationsbygninger
- 6.45.51 Sekretariat og forvaltning

ØKONOMI

Pris

Enhedspriserne tager udgangspunkt i budget 2006 og en vurdering af ressourceanvendelsen i centralforvaltningen på de tre hovedopgaver. Det er forventningen, at der skal udarbejdes et bedre grundlag for ydelseskataloget på bevillingsområdet administration i løbet af 2006.

Da tværgående organisations- og IT-udvikling samt driftsaktiviteter relaterer sig til hele forvaltningen forholdes prisen til alle medarbejdere i beskæftigelses- og Integrationsforvaltningen.

Enhedspriser, tværgående administration

Pris, kr.	VB2006	BF2007
Politisk betjening	19.645.000	23.198.000
Organisations- og IT-udvikling	12.940	15.280
Driftsbaseret aktivitet	55.678	65.747

Note: Det er ikke muligt at opgøre 2005 pga. ny struktur.

Administrationen i centralforvaltningen udgør 29,7 pct. af hele forvaltningens budget på funktion 6.45.51 Sekretariat og forvaltning.

Mængde/antal

Politisk betjening er målrettet Beskæftigelses- og Integrationsudvalget, og favner dermed reelt alle borgere i København. Mængden er derfor sat til 1.

Organisations- og IT-udvikling samt driftsbaseret aktivitet er reelt målrettet alle medarbejdere, og mængden udgøres derfor af alle medarbejdere i Beskæftigelses- og Integrationsforvaltningen.

Mængde, tværgående administration

	VB2006	BF2007
Politisk betjening	1	1
Organisations- og IT-udvikling	1.449	1.449
Driftsbaseret aktivitet	1.449	1.449

Note: Det er ikke muligt at opgøre 2005 pga. ny struktur.

Prioritering

Med udgangspunkt i indkaldelsescirkulærets henstilling om at udmønte omprioriteringer på sygefravær og administration er der foretaget en besparelse på 3,5 mill. kr. på hele den centrale forvaltning – og dermed også fordelt på alle tre delydelser.

Besparelsen består af en generel effektivisering på 1,5 pct., svarende til 2,0 mill. kr. og en nedbringelse af sygefraværet med 1 dag, svarende til 1,5 mill. kr. Nedbringelse af

BESKÆFTIGELSE- OG INTEGRATIONSUDVALGET, Ydelseskatalog budget 2007

sygefraværet er prioriteret for alle områder i Beskæftigelses- og Integrationsforvaltningen med samlet 1,5 mill. kr., og forventes opnået gennem en sygefraværspolitik med tæt opfølgning, etablering af erindrings- og registreringssystemer samt fokus på initiativer for at skabe gode og attraktive arbejdspladser. Besparselsen er foreløbigt placeret under tværgående administration mhp. senere fordeling på alle enheder.

Der er desuden indlagt en besparelse vedrørende realisering af sparepotentiale i forhold til indførelse af Nemkonto på 2,6 mill. kr. (fastholdelse af allerede udmeldt besparelse til lokale enheder).

På baggrund af omprioriteringer på beskæftigelsesområdet er der afsat 5,0 mill. kr. til rekruttering, fastholdelse og kompetenceudvikling til de udførende enheder og 8,5 mill. kr. til IT-understøtning af Jobcentrene.

Styrkelse af den tværgående integrationsindsats

Der er tilført 10 mill. kr. til Beskæftigelses- og Integrationsudvalgets budget til styrkelse af forvaltningens tværgående integrationsindsats. Beskæftigelses- og Integrationsudvalget har tiltrådt (BIU 37/2006), at disse midler bruges til opnormering af Beskæftigelses- og Integrationsforvaltningen fordelt på følgende opgaver.

- § Overvågning, opfølgning og revision af Københavns Kommunes overordnede tværgående integrationsindsats.
- § Taskforce til rådgivning og vejledning.
- § Projektudvikling, fundraising og administration.
- § Information om Københavns Kommunes integrationsaktiviteter
- § Ledelse af ovenstående opgaver i form af 1 vicedirektør

Tværgående administration

	Politisk betjening, kr.	Organisation og IT, kr.	Drift, kr.
Enhedspris (2007 pl) i indkaldescirkulæret	21.924.000	14.440	62.136
Ændret prioritering som følge af generel effektivisering	-314.000	-207	-890
Ændret prioritering som følge af ned- bringelse af sygefraværet* og realisering af sparepotentiale vedr. nemkonto	-693.000	-456	-1.963
Ændring som følge af omprioritering til kompetenceudvikling, rekruttering og fastholdelse** samt IT	2.281.000	1.502	6.464
I alt ny enhedspris i budgetforslag	23.198.000	15.280	65.747
	Pris i budgetforslag		
I alt ny enhedspris			
Ændret prioritering som følge af...			
	Pris i vedtaget budget		
I alt ny enhedspris			

* Nedbringelse af sygefraværet skal efterfølgende fordeles på alle enheder. Besparselsen er foreløbigt placeret her.

** Kompetenceudvikling, fastholdelse og rekruttering er målrettet de udførende enheder, og der skal efterfølgende laves en fordelingsmodel. Men foreløbigt er de indregnede prioriteringer placeret her.

Ydelsens indhold

Centralforvaltningen skal medvirke til at realisere forvaltningens mål via:

Professionel betjening af borgmester og politiske udvalg

- BIF sikrer forberedelse af dagsordener, beslutningsoplæg og øvrig betjening af udvalg og borgmester, der sætter det politiske niveau i stand til at arbejde kvalificeret med beskæftigelses- og integrationspolitikken og få formidlet beslutninger og resultater til eksterne interessenter.
- BIF sikrer en koordineret kommunikation med eksterne interessenter og øvrige forvaltninger, så bl.a. Det lokale beskæftigelsesråd og Integrationsrådet bedst muligt kan bidrage til kvalificering af BIU's beslutninger.
- BIF sikrer, gennemsigtighed og kontrol med forvaltningens udmøntning af de vedtagne budgetter, via løbende mål og resultatopfølgning præsenteret for BIU i form af et ledelsesinformationssystem. Der vil herudover være fokus på resultaterne af løbende kontrol og forvaltningsrevision.

Administrativ understøtning af lokale enheder

- BIF sikrer, at beslutninger truffet på det politiske niveau omsættes til administrativ bæredygtig praksis i forvaltningen.
- BIF sikrer, at alle borgere mødes med en korrekt og lettilgængelig borgerservice understøttet af ajourførte forretningsgange og løbende kompetenceudvikling blandt medarbejdere og ledere.
- BIF sikrer, at borgerservice og arbejds gange understøttes af en effektiv IT-strategi, der bl.a. sikrer kommunikationen på tværs af enhederne i BIF, samt ift. AF, og som procesunderstøtter opfyldelsen af kravene i lovgivningen.

Sammenhængende strategisk planlægning

- BIF sikrer, at der løbende tilvejebringes relevante analyser og benchmarking vedrørende beskæftigelse og integration baseret på såvel interne som eksterne datakilder, herunder www.jobindsats.dk.
- BIF sikrer, at der gennemføres en målrettet og strategisk forankret metodeudvikling indenfor beskæftigelses- og integrationspolitikken via forsøgsaktiviteter og samarbejdsrelationer med andre kommuner, staten og private aktører m.fl.
- BIF sikrer, at den strategiske tænkning afspejles i den årlige beskæftigelsesplan og omsættes i praksis via udviklingsmål i kontraktstyringen af de enkelte forvaltningsenheder

Proaktiv personale og ledelsespolitik

- BIF sikrer, at medarbejdere og ledere på alle niveauer i organisationen, herunder HSU, inddrages i de operationelle beslutninger af betydning for arbejdsmiljøet

BESKÆFTIGELSES- OG INTEGRATIONSUDVALGET, Ydelseskatalog budget 2007

- BIF sikrer, udarbejdelsen og implementeringen af en fælles personalepolitik og et fælles ledelsesgrundlag for BIF.
- BIF sikrer, at relevante lærings- og efteruddannelsesaktiviteter stilles til rådighed for alle medarbejdere og ledere i BIF.

Supplerende oplysninger

6-BY NØGLETAL:

Ingen

BRUGERTILFREDSHED:

Ingen