

Dato: 4. maj 2006

Sagsnr.: 291786

Dok.nr.: 1751959

Beskæftigelsesplan

for

2007

1. Indledning	2
2. Københavns Kommunes beskæftigelsesindsats.....	3
2.1. Vision: Selvforsørgelse, rummelighed og integration	3
2.1.1. Afgrænsning og begrebsafklaring.....	4
2.1.2. Nye lovmæssige krav	5
2.2. Udfordringer for beskæftigelsesindsatsen.....	6
(1) Sikre at færre modtager passiv offentlig forsørgelse.....	7
(2) Understøtte udviklingen af det københavnske arbejdsmarked.....	8
(3) Integrere indvandrere og efterkommere	9
(4) Opkvalificere de lediges uddannelsesniveau	9
2.3. Opsummering: Beskæftigelsesindsatsen i 2007	10
2.4. Medarbejderkompetencer	10
3. Resultatkrav for beskæftigelsesindsatsen.....	12
3.1. Den borgerrettede indsats	12
(1) Kontanthjælpsmodtagere.....	13
(2) Indvandrere og efterkommere.....	15
(3) Unge kontanthjælpsmodtagere	18
(4) Sygedagpengemodtagere.....	20
(5) Revalidender og fleksjob'ere.....	23
3.2. Den virksomhedsrettede indsats.....	26
3.3. Inddragelse af eksterne leverandører	28
4. Sammenhæng mellem beskæftigelsesplan og budget.....	31

1. Indledning

Beskæftigelses- og Integrationsforvaltningen i Københavns Kommune skal som ansvarlig for kommunens beskæftigelsesindsats årligt udarbejde en plan for det kommende års beskæftigelsesindsats. Beskæftigelsesplanen har til formål at fastlægge kommunens politiske og administrative indsats på det beskæftigelsespolitiske område.

Med planen skal det også sikres, at forvaltningens vision og overordnede målsætning på beskæftigelsesområdet bliver klarlagte og videreformidlet således, at de kan omsættes i praksis i den kontraktmæssige styring af de enkelte job- og ydelsescentre samt de opkvalificerende beskæftigelsescentre. Den sammenkobler de udfordringer på beskæftigelsesområdet, som centrene står overfor sammen med deres konkrete mål for beskæftigelsesindsatsen. Beskæftigelsesplanen er grundlaget for den videre kontraktstyring, og den fremlægger de vigtigste indsatsområder for det kommende år i form af målsætning, prioriteter og budget for beskæftigelsesindsatsen.

I beskæftigelsesplanen for 2007 er der alene tale om forvaltningens plan for de kommunale målgrupper. Når den nye rådskonstruktion er bygget op, skal den færdige beskæftigelsesplan sendes til det regionale beskæftigelsesråd med de lokale beskæftigelsesråds bemærkninger. Det skal videre drøftes med den statslige implementeringsregion og den kommende statslige jobcenterchef i København, hvorledes også indsatsen for de forsikrede ledige kan indgå i en samlet plan for 2007.

Der er dog traditionelle statslige opgaver, som fremover indgår som fast opgave for jobcentre. Integrationen med AF fordrer bl.a., at fokus ændres fra et kommunalt til et regionalt beskæftigelsesperspektiv, og at flaskehalsbekæmpelse også bliver en fast kommunal opgave.

Beskæftigelsesplanen for de kommunale målgrupper i 2007 indeholder følgende hovedafsnit:

- (A) Kommunens overordnede vision, målsætning og udfordringer for beskæftigelsesindsatsen i 2007.
- (B) Kommunens strategi og resultatkrav for henholdsvis den borgerrettede indsats, den virksomhedsrettede indsats samt for inddragelse af eksterne leverandører.
- (C) Sammenhængen mellem beskæftigelsesplan og budget 2007.¹

¹ Her skal det dog bemærkes, at kommunens overordnede budget for beskæftigelsesindsatsen i 2007 udestår af planen på nuværende tidspunkt.

DEL A

2. Københavns Kommunes beskæftigelsesindsats

Københavns Kommunes indsats på beskæftigelsesområdet blev pr. 1. januar 2006 samlet i Beskæftigelses- og Integrationsforvaltningen. Udgangspunktet for forvaltningens betjening på beskæftigelsesområdet er, at der skal leveres arbejdsmarkedsservice til borgere og virksomheder i en kompetent organisation, hvor job, uddannelse og arbejdskraft er i centrum. Denne service koncentrerer sig i job- og ydelsescentre samt de opkvalificerende beskæftigelsescentre med tilhørende specialfunktioner.

Etableringen af den nye Beskæftigelses- og Integrationsforvaltning og de nye centre er ensbetydende med et samlet og styrket fokus på beskæftigelsesindsatsen i Københavns Kommune. Der forekommer et øget samarbejde med staten i jobcentrene, idet AF's indsats overfor forsikrede ledige integreres. Samlet set åbner dette mulighed for en mere effektiv og optimal indsats overfor alle ledige samt et tættere samspil med virksomhederne. Samtidig adskilles beskæftigelsesrettede opgaver til de ledige fra forsørgelsesydelse og øvrige aktiviteter omkring deres sociale situation. Hermed sikres det, at beskæftigelsesindsatsen er i fokus uanset, om borgeren også har behov for sociale tilbud.

2.1. Vision: *Selvforsørgelse, rummelighed og integration*

Beskæftigelses- og Integrationsforvaltningens beskæftigelsesindsats skal realisere forvaltningens overordnede vision, som har et overordnet fokus på at sikre selvforsørgelse, rummelighed og integration for alle kommunens borgere.

Vision

<p>Vi vil sætte flest mulige borgere i stand til at forsørge sig selv og sine via et velfungerende og fleksibelt arbejdsmarked.</p>

<p>Vi vil skabe rummelighed og sikre at også de, der på grund af sociale, fysiske eller psykiske problemer har vanskeligt ved at klare sig selv, får del i samfundslivet.</p>

<p>Vi vil integrere byens mange kulturer, så alle kan leve sammen i fredelig sameksistens og arbejde for, at ingen borgergrupper isoleres fra samfundslivet gennem marginalisering og fattigdom.</p>
--

Beskæftigelsesindsatsen er rettet mod modtagere af offentlige forsørgelsesydelse i Københavns Kommune med det overordnede formål, at disse personer skal i arbejde/ uddannelse eller fastholdes i arbejde. Der arbejdes for, at borgerne i disse målgrupper i størst muligt omfang bliver selvforsørgende på et rummeligt arbejdsmarked, hvor der er plads til både handicappede og svagere ledige med

problemer ud over ledighed, og hvor der er en bedre integration af indvandrere og efterkommere.

Den konkrete borger- og virksomhedsbetjening udføres i beskæftigelsesindsatsens forskellige centre, og det er væsentligt, at denne betjening effektueres ud fra nedenstående målsætning.

Målsætning

Vi yder en målrettet og individuelt tilrettelagt indsats med henblik på at sikre borgeren den kortest mulige vej tilbage på arbejdsmarkedet.

Vi arbejder aktivt for at forebygge mangel på arbejdskraft med det formål at understøtte et velfungerende og rummeligt arbejdsmarked.

Vi benytter en opsøgende virksomhedsindsats for derved at sikre plads til dem, der på grund af sociale, fysiske eller psykiske problemer har vanskeligt ved at opnå og fastholde beskæftigelse på ordinære vilkår.

Vi yder en helhedsorienteret indsats overfor indvandrere og efterkommere med sproglige, sociale eller kulturelle barrierer i forhold til arbejdsmarkedet med henblik på at modvirke social marginalisering og isolation.

Vi har en professionel borger- og virksomhedsbetjening kendetegnet ved rettidighed, åbenhed, imødekommenhed og korrekt sagsbehandling.

Jobcentrene er indgangen til kommunens beskæftigelsesindsats og er udgangspunktet for al betjening af borgere og virksomheder. Centrene overordnede funktioner er at sikre et målrettet fokus på job og jobsøgning for alle arbejdsparate ledige samt tilvejebringe den nødvendige opkvalificering og individuelle indsats for borgere, der har problemer ud over ledighed (herunder sygemeldte, psykisk og fysisk handicappede, misbrugere mv.). I ydelsescentrene træffes der på baggrund af borgerens rådighed og muligheder på arbejdsmarkedet afgørelse om borgerens forsørgelsesydelse. De opkvalificerende beskæftigelsescentre varetager sammen med eksterne leverandører den udførende beskæftigelsesindsats efter visitation fra jobcentrene.

2.1.1. Afgrænsning og begrebsafklaring

Den primære målgruppe for forvaltningens borgerrettede beskæftigelsesindsats er de modtagere af offentlige forsørgelsesydelse, som er bosat i Københavns Kommune, og som skal i arbejde/ uddannelse eller fastholdes i arbejde.

Beskæftigelsesplan 2007 specificerer hvorledes beskæftigelsesindsatsen har fokus på fem kommunale målgrupper: kontanthjælpsmodtagere, indvandrere og efterkommere, ungegruppen (de 18-24 årige), sygedagpenge-modtagere samt revalidender og fleksjob'ere.

Begrebet *indvandrere og efterkommere* anvendes om den målgruppe af personer, som har oprindelse i et *ikke-vestligt land*, hvilket vil sige lande uden for Europa (excl. Tyrkiet), Nordamerika, Australien, Japan og New Zealand.

2.1.2. Nye lovmæssige krav

Beskæftigelsesindsatsen i 2007 skal ses i forlængelse af den nye lovgivning ”En ny chance til alle”, som bl.a. sigter på at forbedre integrationen på arbejdsmarkedet ved at forpligte kommunerne til at sætte fokus på de kontant- og starthjælpsmodtagere, der har gået i lang tid uden aktiveringstilbud. Dette lovforslag får stor betydning for kommunens indsats for at afhjælpe sociale og integrationsmæssige problemstillinger.

”En ny chance til alle” blev vedtaget i Folketinget ved 3. behandling den 21. marts 2006, og den trådte i kraft pr. 1. april 2006 - dog med særlige ikrafttrædelsesregler på visse områder. Formålet med lovændringen er at forbedre integrationen ved at tage udgangspunkt i, at grundlæggende rettigheder hænger tæt sammen med pligter for den enkelte. Der stilles krav om, at ingen passivt skal modtage offentlige ydelser uden at yde noget til gengæld, og derfor sætter dens initiativer fokus på strammere aktiveringstilbud og pligt for alle til at gøre brug af disse tilbud.

Indholdet medfører flere tiltag for kommunens beskæftigelsesindsats – herunder øgede forpligtelser for aktivering af de over 30 årige kontant- og starthjælpsmodtagere og øgede forpligtelser for uddannelsestilbud til de unge ledige. Formålet er at sikre, at alle får tilbud i form af job, danskundervisning, opkvalificering, uddannelse eller jobtræning, og derigennem øge integrationen på arbejdsmarkedet, idet flere forventes at komme i beskæftigelse og blive selvforsørgende. ”En ny chance til alle” indeholder otte initiativer med betydning for Københavns Kommunes beskæftigelsesindsats:

- (1) Integrationskontrakten for udlændinge, der modtager hjælp til forsørgelse, skal indeholde oplysninger om de beskæftigelsesrettede tilbud og aktiviteter fra kommunen, som den pågældende tager del i.
- (2) Beskæftigelsesministeren kan opsætte regler om, at der skal ydes en særlig indsats overfor ledige, der ikke er integreret på arbejdsmarkedet.
- (3) Unge kontant- og starthjælpsmodtagere under 25 år uden en erhvervs-kompetencegivende uddannelse og alene med ledighed som et problem, har pligt til at påbegynde og gennemføre en uddannelse på ordinære vilkår.
- (4) Kontant- og starthjælpsmodtagere, der i perioden 1. juli 2006 – 30. juni 2008 ikke har modtaget et aktivt tilbud inden for det seneste år, har ret til at få deres sager gennemgået og udarbejdet en jobplan indeholdende individuelle beskæftigelsesmål.

- (5) Kontant- og starthjælpsmodtagere, som er over 30 år og har andre problemer end ledighed, har pr. 1. juli 2008 ret og pligt til gentagen aktivering. Der skal udarbejdes individuelle jobplaner med fokus på vejledning, opkvalificering, praktik eller ansættelse med løntilskud.
- (6) For ægtepar på kontanthjælp gælder det, at hvis en ægtefælle ikke reelt er til rådighed, så ydes der kun kontanthjælp til den anden ægtefælle. En ægtefælle anses for reelt hjemmegående, hvis vedkommende ikke har haft 300 timers ordinært arbejde inden for de seneste 2 år.
- (7) Sygemeldte modtagere af kontant- eller starthjælp har ret til at modtage en plan for sygeopfølgning og rådighedsvurdering fra kommunen, og de har pligt til at deltage aktivt i forløbet.
- (8) Refusionssatserne ændres, så kommunens udgifter i aktive perioder refunderes med 65 pct. og i passive perioder med 35 pct. Aktive perioder er når den ledige er i vejlednings- eller uddannelsesforløb, virksomhedspraktik, løntilskudsjob eller under revalidering.

Foruden tiltag for beskæftigelsesindsatsen i den eksisterende lovgivning, skal disse initiativer indarbejdes i de resultatkrav, som opstilles for de nye jobcentre.

Den nye lovgivning forpligter kommunen til at gennemgå alle sager for de kommunale målgrupper og gennemføre aktiveringsforløb for borgerne i målgrupperne i større omfang end hidtil. Disse større aktiveringsforpligtelser udløser i en toårig periode fra 2007 ca. 40 mill. kr. i årligt statstilskud.

2.2. Udfordringer for beskæftigelsesindsatsen

For at leve op til visionen for Københavns Kommunes beskæftigelsesindsats er det nødvendigt at indrette den konkrete mål- og resultatstyring i centrene således, at der tages højde for de samfunds- og beskæftigelsesmæssige udfordringer, som kommunen står overfor.

For øjeblikket stiger beskæftigelsen i takt med den økonomiske vækst i det storkøbenhavnske område og den generelle vækst på landsplan. Dette kan skabe flaskehalsproblemer. Med en aktiv indsats er det derfor vigtigt, at jobvæksten bliver brugt til at skabe mulighed for at få flere personer fra de kommunale målgrupper i arbejde – også de ledige, der har problemer ud over arbejdsløshed, og som hidtil har haft svært ved at komme i arbejde. Rekrutteringen til disse job-åbninger kan dels ske fra gruppen af forsikrede ledige, kontanthjælpsmodtagere eller personer i den arbejdsdygtige alder, der af forskellige årsager står uden for arbejdsstyrken i dag.

Københavns Kommunes beskæftigelsesindsats står overfor fire primære samfunds- og beskæftigelsesmæssige udfordringer i 2007:

- (1) Sikre at færre modtager passiv offentlig forsørgelse.

- (2) Understøtte udviklingen af det københavnske arbejdsmarked.
- (3) Integrere indvandrere og efterkommere på arbejdsmarkedet.
- (4) Opkvalificere af de lediges uddannelsesniveau.

Første udfordring:

(1) Sikre at færre modtager passiv offentlig forsørgelse

En central udfordring for beskæftigelsesindsatsen i Københavns Kommune er at nedbringe antallet af borgere på passiv offentlig ydelse. Det skal sikres, at de kommunale målgrupper tilbydes en aktiv indsats således at de via en målrettet og differentieret indsats bringes hurtigst muligt tilbage i beskæftigelse eller fastholdes på arbejdsmarkedet.

Kommunens beskæftigelsesindsats har fokus på aktivering af de kommunale målgrupper med henblik på at få flere i arbejde. Der er udviklet en målrettet aktiveringsindsats, hvor tilbud om uddannelse, virksomhedspraktikker, løntilskudsjob mv. tages i brug allerede på et tidligt tidspunkt i ledighedsforløbet. Med denne aktiveringsindsats er der opnået gode jobmæssige resultater for de kommunale målgrupper – primært overfor kontanthjælpsmodtagere, som ikke har været ledige længe, gruppen af indvandrere og efterkommere på kontant- eller starthjælp samt gruppen af unge kontanthjælpsmodtagere. Aktiveringens effekt kan specielt mærkes på faldet i antallet af kontanthjælpsmodtagere. Den aktive linje i denne indsats skal fortsættes.

En fremadrettet aktiveringsstrategi for beskæftigelsesindsatsen skal sikre, at også de borgere, der har modtaget kontanthjælp i en længere periode (primært matchgruppe 4 og 5) modtager en aktiv beskæftigelsesindsats. Beskæftigelsesindsatsen skal samle og strukturere viden om denne gruppes karakteristika og profiler til brug for en systematisk og effektiv beskæftigelsesindsats for de kommunale målgrupper.

En afgørende forudsætning for at nedbringe antallet af personer på kommunale ydelser er dog, at det lykkes for Københavns Kommune at få en langt større del af kontanthjælpsgruppen opkvalificeret til arbejdsmarkedet og ud i job.

For at sikre en aktiv indsats overfor alle og hindre, at nogle borgere passivt modtager offentlige ydelser uden at der stilles krav til dem, er der brug for en særlig indsats over for de to følgende målgrupper.

Den første målgruppe er kontanthjælpsmodtagere med problemer ud over ledighed. Nye undersøgelser viser, at aktivering af kontanthjælpsmodtagere med andre problemer end ledighed har positive effekter på omtrent samme niveau, som aktivering af kontanthjælpsmodtagere, der alene har ledighed som problem. Med en mere aktiv indsats overfor denne gruppe, er der derfor store muligheder for, at de i større grad fremover får fodfæste på arbejdsmarkedet. Opfyldelse af

disse udfordringer ligger i forlængelse af initiativerne i den nye handlingsplan, hvor kontant- og starthjælpsmodtagere over 30 år med problemer ud over ledighed får ret og pligt til gentagen aktivering.

Den anden målgruppe er sygedagpengemodtagere. Det er vigtigt via en målrettet og differentieret opfølgingsindsats at få nedbragt varigheden af eksisterende sygedagpengesager. En effektiv indsats på området er væsentlig, fordi sygemeldinger er ensbetydende med, at kvalificeret arbejdskraft er væk fra arbejdsmarkedet i kortere eller længere tid, og fordi langvarige sygemeldinger kan føre til tab af tilknytningen til arbejdsmarkedet for den enkelte. Ifølge ”En ny chance til alle” får kommunen pligt til at foretage sygeopfølgning overfor sygemeldte kontant- og starthjælpsmodtagere, som omvendt får pligt til at deltage aktivt i forløbet. Formålet med dette er, at den sygemeldte så vidt muligt kommer væk fra at være passiv modtager af offentlig ydelse, hvis vedkommende er rask nok til at deltage i aktiveringstilbud eller komme ud på arbejdsmarkedet igen.

Anden udfordring:

(2) Understøtte udviklingen af det københavnske arbejdsmarked

En anden central udfordring for beskæftigelsesindsatsen er at understøtte udviklingen af det københavnske arbejdsmarked. På nuværende tidspunkt er området præget af økonomisk vækst, hvilket får beskæftigelsen til at stige og skaber risiko for flaskehalse. Dette åbner mulighed for at understøtte udviklingen af det rummelige arbejdsmarked og få flere personer fra de kommunale målgrupper i arbejde, idet der kan blive brug for langt flere af de ledige på arbejdsmarkedet – også de ledige, der har problemer ud over arbejdsløshed, og som hidtil har haft svært ved at komme i arbejde.

En fremskrivning af den demografiske sammensætning i Københavns Kommune viser en forventet stigning i antallet af unge i de kommende år (Danmarks Statistik 2006-2012). Heraf udgør personer med anden etnisk baggrund end dansk en voksende andel af gruppen af unge (de 18-24 årige). Fremover er det derfor væsentligt at sikre, at en større del af de unge med anden etnisk baggrund end dansk bliver en del af arbejdsstyrken og/ eller påbegynder en uddannelse.

Borgere, der er sygemeldte eller har nedsat erhvervsevne, skal ligeledes fastholdes på arbejdsmarkedet. Kommunen skal via en aktiv beskæftigelsesindsats rykke de borgere, der i dag står uden for arbejdsstyrken, ind i arbejdsstyrken eller ind i et uddannelsesforløb og derefter så vidt muligt direkte ud på arbejdsmarkedet.

Som led i den generelt gode arbejdsmarkedssituation i hovedstadsområdet såvel som i resten af landet, er det vigtigt at understøtte københavnske virksomheders fortsatte muligheder for vækst og rekruttering. Det skal fortsat være attraktivt for

virksomheder at bosætte sig i københavnsområdet grundet områdets stadige vækst, og der forventes behov for stadig flere medarbejdere i nye jobs.

Dette indebærer, at det københavnske arbejdsmarked formentlig i større grad vil blive omfattet og påvirket af, at mange medarbejdere er pendlere og dermed, at udviklingen på det københavnske arbejdsmarked fortsat skal ses i en større regional sammenhæng, idet rekruttering til jobs vil ske ud fra et større geografisk område. Dette har betydning for den virksomhedsservice, der skal gennemføres i jobcentrene, og der vil være behov for at tænke en række elementer af arbejdsmarkedspolitikken i et regionalt perspektiv.

Tredje udfordring:

(3) Integrere indvandrere og efterkommere

Det er særlig udfordring for beskæftigelsesindsatsen, at få indvandrere og efterkommere fra ikke-vestlige lande integreret i arbejdsstyrken og ud i ordinært job. Udover at afhjælpe en fremtidig mangel på arbejdskraft, er det vigtigt at øge beskæftigelsesfrekvensen for gruppen af indvandrere og efterkommere for derved at styrke integrationen og forebygge isolering fra samfundslivet.

Indvandrere og efterkommere fra ikke-vestlige lande udgør ca. 14 pct. af kommunens borgere, men deres beskæftigelsesfrekvens er 29 pct. point mindre end for kommunens øvrige borgere. Hvad angår indvandrere, så er kun 45 pct. af disse i beskæftigelse, hvor beskæftigelsesfrekvensen for efterkommere er på 57 pct. Til sammenligning er 74 pct. af personer af dansk oprindelse i beskæftigelse.

Det er væsentligt, at beskæftigelsesindsatsen målrettes mod at gøre denne gruppe arbejdsmarkedssparat, så indvandrere og efterkommere kan blive integreret i samfundet og indgå i arbejdsstyrken. Der er en positiv udvikling i gang, idet en stadig større andel af indvandrere og efterkommere opnår ordinær beskæftigelse, og antallet af indvandrere og efterkommere på kontanthjælpsmodtagere er stadig faldende. Denne positive udvikling skal fastholdes.

Fjerde udfordring:

(4) Opkvalificere de lediges uddannelsesniveau

En yderligere udfordring for beskæftigelsesindsatsen fremover er at opkvalificere de kommunale målgrupper således, at deres kompetencer matcher arbejdsmarkedets krav.

Den generelle udvikling på arbejdsmarkedet i hovedstadsområdet i dag betyder, at der i fremtiden vil blive efterspurgt personer med stadig bedre uddannelsesmæssige kvalifikationer. Dette skyldes, at mange af de ufaglærte job med relativt lave kvalifikationskrav forsvinder. Disse forhold fordrer, at kommunen fremover i stadig højere grad sikrer, at eksempelvis kontanthjælpsmodtagere får en kompetencegivende uddannelse, følger med udviklingen på arbejdsmarkedet og får muligheden for at gå direkte i job.

Beskæftigelsesindsatsen skal indrettes således, at de kommunale målgrupper opnår nogle af de branchespecifikke kompetencekrav, der efterspørges af virksomhederne. Samtidig skal kommunens virksomhedssamarbejde tilrettelægges på en sådan måde, at virksomhederne fortsat er parate til at ansætte de borgere, som på nuværende tidspunkt modtager offentlig ydelse.

Her skal kontanthjælpsmodtagere under 30 år samt indvandrere og efterkommere nævnes som hovedmålgruppe for indsatsen. I den forbindelse er det særlig vigtigt at sikre, at så stor en andel af de unge under 30 år som overhovedet muligt får en kompetencegivende uddannelse. Uddannelse vil sikre en fast tilknytning til arbejdsmarkedet i fremtiden. For de unge med anden etnisk baggrund end dansk vil en uddannelse ofte være en forudsætning for såvel integration på arbejdsmarkedet som i samfundet mere generelt. Der ligger en særlig udfordring i at sikre et godt samspil med børneområdet omkring skole-, ungdoms- og uddannelsesvejledning med henblik på at mindske den gruppe af unge, der indfinder sig i kontanthjælpssystemet umiddelbart i årene efter det fyldte 18. år. Opfyldelse af disse udfordringer ligger i forlængelse af kravene i den nye lovgivning "En ny chance til alle".

2.3. Opsummering: Beskæftigelsesindsatsen i 2007

Københavns Kommunes beskæftigelsesindsats skal sikre, at stadig flere fra de kommunale målgrupper aktiveres og opkvalificeres til arbejdsmarkedet og kommer i job. En øget tilbagetrækning fra arbejdsstyrken samt en forventet stigning i beskæftigelsen åbner en række muligheder for beskæftigelsesindsatsen. Der vil i de kommende år opstå flere job, og det forventes derfor at blive lettere at formidle, udplacere og fastholde de kommunale målgrupper på arbejdsmarkedet.

Udover de muligheder, der opstår som følge af udviklingen på arbejdsmarkedet, opstår der også en række muligheder for beskæftigelsesindsatsen, som følge af den nye forvaltningsstruktur i kommunen og kommunalreformen på beskæftigelsesområdet. Det er således vurderingen, at etableringen af den nye forvaltning og de nye jobcentre vil åbne mulighed for en styrket, mere sammenhængende og mere virksomhedsrettet arbejdsmarkedspolitisk indsats, når indsatsen samtidig integreres med den statslige indsats i jobcentrene.

2.4. Medarbejderkompetencer

Blandt medarbejderne i beskæftigelsesindsatsens forskellige centre med specialkompetencer er der udviklet et velfungerende sagsbehandlerkoncept, der skaber en ensartet sagsbehandling overfor indsatsens forskelligartede målgrupper. Medarbejderne har deltaget i kompetenceforløb vedrørende afholdelse af kontaktsamtaler og krav til samtalerens indhold, og dette har øget graden af videndeling på tværs af alle centre og medarbejderteams omkring hinandens kompetencer og netværk i forhold til brugerne.

Disse medarbejderkompetencer er i høj grad med til at sikre, at der sættes ind med en tidlig indsats over for den enkelte, at indsatsen har et jobrettet fokus med virksomhedsrettede tilbud, og at der forekommer en tæt opfølgning med rådighedsafprøvning og sanktionspraksis. I forbindelse med implementeringen af beskæftigelsesindsatsen i de nye jobcentre er det nødvendigt at sikre, at det udviklede sagsbehandlerkoncept videreføres konsekvent i de nye enheder. Dette kan garanteres ved fortsat uddannelse af de enkelte medarbejdere.

For fremover at sikre positive effekter af beskæftigelsesindsatsen, er det derfor af væsentlig betydning, at medarbejderkompetencerne til stadighed videreudvikles og målrettes til alle nye udfordringer. Den høje grad af videndeling skal bruges til at udvikle redskaber til og viden om brugerene – bl.a. viden om hvad der virker i forhold til borgere med andre problemer end ledighed, herunder personer i matchgruppe 4 og 5 samt personer med anden etnisk baggrund end dansk med især specifikke kulturelle, sociale og sprogmæssige problemer.

DEL B

3. Resultatkrav for beskæftigelsesindsatsen

For at realisere forvaltningens målsætning og imødekomme de udfordringer, som Københavns Kommune står overfor i 2007, er det nødvendigt at konkretisere de valgte strategier for indsatsen. Der skal opstilles specifikke resultatmål, som angiver den ønskede effekt af beskæftigelsesindsatsen.

Det er dog samtidig nødvendigt at se beskæftigelsesplanen som et redskab i udvikling. For det første fordi det er første gang, planen udarbejdes, og at det sker i forhold til en organisation, der tilrettelægges helt på ny i jobcentre og specialfunktioner. Men også fordi denne første beskæftigelsesplan i senere faser og i de kommende år skal sammentænkes med den statslige indsats og den statslige beskæftigelsesplan.

De resultatkrav, som opstilles i dette afsnit, tager udgangspunkt i Københavns Kommunes nuværende indsats på beskæftigelsesområdet. Denne indsats' hidtidige positive resultater skal fastholdes og udbredes til andre områder i 2007. Den ønskede effekt konkretiseres i forhold til den borger- og virksomhedsbetjening, som Beskæftigelses- og Integrationsforvaltningen har til formål at yde. Udgangspunktet for forvaltningens betjening er, at der skal leveres arbejdsmarkedsservice til borgere og virksomheder i en kompetent organisation, hvor job, uddannelse og arbejdskraft er i fokus. Dette er udgangspunktet for al service job- og ydelsescentre samt de opkvalificerende beskæftigelsescentre, og det er herfra, resultatkravene skal føres ud i livet.

Centrene bliver kontaktstyrede for derigennem at sætte fokus på mål- og resultatstyring. Det nærmere indhold i centrenes resultatkontrakter er endnu ikke formuleret, men det kommer til at tage udgangspunkt i og stemme overens med målsætning og resultatkrav i denne beskæftigelsesplan.

I det følgende gennemgås strategierne samt de opstillede mål for at realisere de centrale udfordringer for beskæftigelsesindsatsen i Københavns Kommune. Strukturen tager udgangspunkt i henholdsvis den borgerrettede indsats og de enkelte målgrupper på området (afsnit 3.1.), den virksomhedsrettede indsats (afsnit 3.2.) samt inddragelsen af eksterne leverandører (afsnit 3.3.).

3.1. Den borgerrettede indsats

Den borgerrettede indsats retter sig mod de kommunale målgrupper: (1) Kontanthjælpsmodtagere, (2) Indvandrere og efterkommere, (3) Unge ledige, (4) Sygedagpengemodtagere og (5) Revalidender og fleksjobbere. Disse borgere skal via en målrettet og individuelt tilrettelagt indsats sikres den kortest mulige vej tilbage på arbejdsmarkedet. Beskrivelsen af indsatsen for hver af disse målgrupper vil tage udgangspunkt i en beskrivelse af status på området, derefter

fremlæggelse af nøgletal efterfulgt af de mål og resultatkrav, som beskæftigelsesindsatsen i 2007 skal leve op til.

Kontanthjælpsgraden for de enkelte målgrupper defineres som den andel borgere i målgruppen, som er på kontanthjælp i forhold til det samlede antal af borgere i gruppen. *Aktiveringsgraden* for de enkelte målgrupper defineres ved antallet af personer i aktiv foranstaltning i forhold til det samlede antal personer, som modtager den specifikke offentlige ydelse.

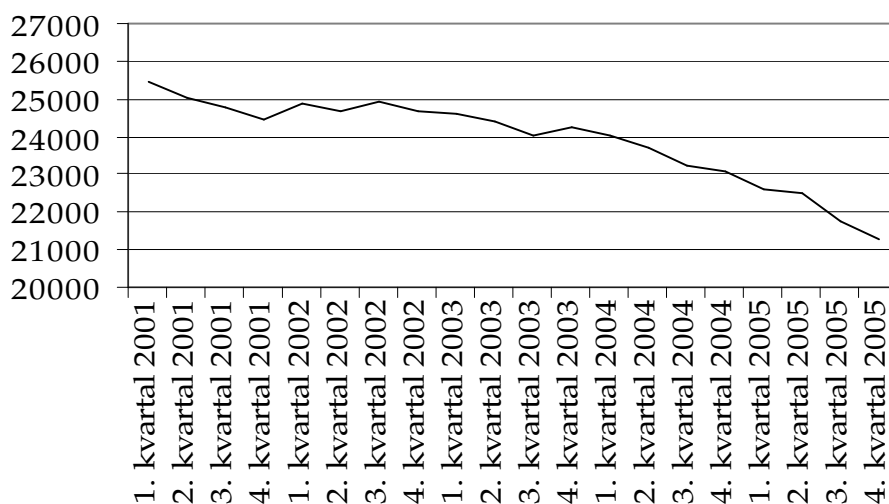
(1) Kontanthjælpsmodtagere

Målgruppen kontanthjælpsmodtagere er borgere mellem 18 og 66 år, der midlertidigt står uden arbejde eller af anden årsag ikke har mulighed for at forsørge sig selv i en periode. Kontanthjælpsmodtagere står som hovedregel til rådighed for arbejdsmarkedet med undtagelse af perioder med sygdom eller barsel.

Alle kontanthjælpsmodtagere indgår i et kontaktføreløb med individuel samtale hver 3. måned og i forbindelse med aktivering udarbejdes en jobplan med fokus på vejledning og opkvalificering, virksomhedspraktik samt løntilskudsplaceringer.

Københavns Kommune har gennemført en øget aktiveringsindsats over for især arbejdsmarkedsparete og nytilkomne kontanthjælpsmodtagere, hvilket i samspil med den gunstige økonomiske konjunktur har medført et markant fald i antallet af personer på kontanthjælp. Antallet har været faldende siden 2001 og er nu nede på 21.257 antal helårspersoner i 4. kvartal 2005, som illustreret på figur 1.

Figur 1 - Antal kontanthjælpsmodtagere



Kilde: Økonomisystemet

Den positive udvikling har især fundet sted i forhold til nytilkomne kontanthjælpsmodtagere og blandt de mest arbejdsmarkedsparete i kontanthjælpsgruppen (matchgruppe 1-3). Resultaterne er skabt ved en tidlig indsats over for den enkelte, præget af et målrettet fokus med virksomhedsrettede tilbud og ved en tæt og konsekvent opfølgning, rådighedsafprøvning og sanktionspraksis.

Nøgletal for indsatsen

Aktiveringsgraden i Københavns Kommune er på 39 pct. (2005-tal), hvor det har været på gennemsnitlig 43 pct. siden 4. kvartal 2003. Aktiveringsgraden er faldende, hvilket bl.a. skyldes, at et stort antal borgere ikke når at blive aktiverede, inden de kommer i ordinært job. Den langvarige effekt (defineret som 12 måneders uafbrudt beskæftigelse) af aktiveringsindsatsen for arbejdsparate kontanthjælpsmodtagere er på 37 pct. (2005-tal).

Gruppen af kontanthjælpsmodtagere er meget sammensat. Nedenstående tabel 1 viser, at 17 pct. af alle kontanthjælpsmodtagerne har modtaget kontanthjælp i kort tid (maksimalt et år), mens 83 pct. har været på kontanthjælp i længere tid.

Tabel 1 - Varighed på kontanthjælp (i pct.)

Kvartalstabel	1.kvt. 2005	2.kvt. 2005	3.kvt. 2005	4.kvt. 2005
1-3 mdr.	6	6	6	6
4-6 mdr.	5	5	4	4
½-1 år	8	8	8	7
1-2 år	13	13	12	12
2-3 år	13	12	13	13
over 3 år	56	57	57	58
Total	100	100	100	100

Kilde: Økonomisystemet

Nogle har alene behov for økonomisk støtte i en kort periode, mens andre har behov for støtte til jobsøgning, et opkvalificerende tilbud eller behandlingstilbud. Ca. 25 pct. af kontanthjælpsmodtagerne har alene ledighed som problem og befinder sig i matchkategori 1-3, mens 75 pct. har problemer ud over ledighed og ikke aktuelt vil kunne opnå beskæftigelse på ordinære vilkår.

Mål for kontanthjælpsmodtagere i 2007

Udviklingen i københavnsområdet med øget efterspørgsel efter arbejdskraft og faldende ledighed forventes i 2007 at fortsætte med at give en positiv effekt på antallet af kontanthjælpsmodtagere, idet Københavns Kommunes beskæftigelsesindsats medvirker i opkvalificeringen af kontanthjælpsmodtagere i form af løntilskud, praktikpladser, lærepladser mv.

Indsatsen over for personer, der har været på kontanthjælp i en længere periode skal styrkes således, at der leves op til kravene i ”En ny chance til alle”. Beskæftigelsesindsatsen skal gennem konkrete indsatsområder:

- Fastholde og styrke den effektive sagsbehandling på jobcentrene med konsekvent og ensartet praksis omkring rådighed, udeblivelser, sanktioner mv.
- Sikre en stigning i aktiveringsgraden (vejledning og opkvalificering, virksomhedspraktik samt løntilskudsplaceringer) af kontanthjælpsmodtagere via en styrket indsats overfor borgere i matchgruppe 4-5. Herunder særligt fokus på tiltag der kan medvirke til opmatchning til matchgruppe 3.
- Udvikle viden om hvilke redskaber og tiltag, der er særlig effektive til at få personer i matchgruppe 1-3 ud i ordinære job.
- Mindre ressourcetunge tilbud til de arbejdsmarkedsparete ledige – jf. oprettelse af Center for jobformidling.
- Fastholde den virksomhedsrettede indsats overfor kontanthjælpsmodtagere, som siden 2004 er blevet opprioriteret.
- Fastholde det tætte samarbejde med arbejdsmarkedets parter (DA, LO, FTF og AF) om indsatsens virksomhedssamarbejde.

Københavns Kommunes beskæftigelsesindsats skal sikre, at aktiveringsgraden fortsat er på højt niveau i 2007 ved at leve op til resultatkravet for kontanthjælpsmodtagere i nedenstående tabel 2.

Tabel 2 - Resultatkrav for kontanthjælpsmodtagere, 2007

Status 2005	Resultatkrav 2007
Andel kontanthjælpsmodtagere i aktivt tilbud udgør 39 pct.*	- At 43,2 pct. af alle kontanthjælpsmodtagere modtager et aktivt tilbud.

* Tal for 4. kvartal 2005

Den forventede stigning i aktiveringsgraden i 2007 hænger sammen med det faldende antal kontanthjælpsmodtagere. Idet forvaltningen forventer at opretholde det nuværende aktiveringsniveau, så vil der relativt set blive færre passive kontanthjælpsmodtagere og flere på kontanthjælps ydelse, som modtager et aktivt tilbud.

(2) Indvandrere og efterkommere

I Københavns Kommune har ca. 14 pct. af befolkningen en anden etnisk baggrund end dansk. Kommunen har 72.268 indvandrere og efterkommere i den

erhvervsaktive alder (16-66 år), hvor 64.202 er indvandrere og 8.066 er efterkommere. Heraf er kun 37.814 en del af arbejdsstyrken.

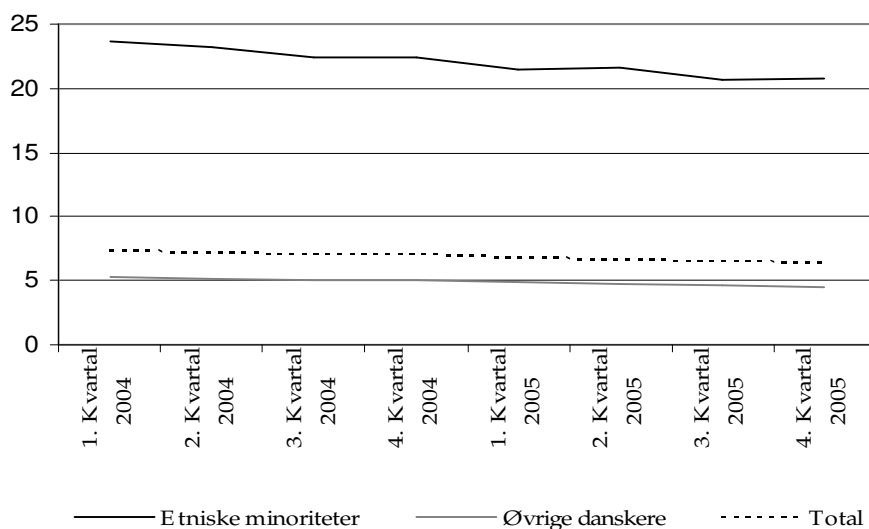
Beskæftigelsesindsatsen for integration på arbejdsmarkedet foretages på nuværende tidspunkt i de lokale centre samt de 9 beskæftigelsescentre. Fra 1. juli 2006 samles denne indsats i et af jobcentrenes visitationsenhed for Sprog og Integration samt Undervisningscentret for Indvandrere (UCI).

Københavns Kommunes indsats overfor indvandrere og efterkommere på beskæftigelsesområdet har resulteret i, at Integrationsministeriet har udpeget kommunen som rollemodel for god integration i forhold til landets øvrige kommuner. Baggrunden for denne tildeling er kommunens evne til at skaffe indvandrere og efterkommere i job samt kommunens udvikling af nye metoder indenfor virksomhedssamarbejde samt en kombination af arbejde og sprogundervisning. Denne evne skal fastholdes i beskæftigelsesindsatsen.

Nøgletal for indsatsen

En øget integration af indvandrere og efterkommere på arbejdsmarkedet udgør en stor udfordring for Københavns Kommune. Ledighedsfrekvensen blandt indvandrere og efterkommere i Københavns Kommune ligger væsentligt over niveauet for personer af dansk oprindelse. Hvor ledighedsfrekvensen for sidstnævnte gruppe ligger på ca. 6 pct. af arbejdsstyrken, så er den på 19 pct. blandt indvandrere og efterkommere. Denne høje ledighedsfrekvens afspejler sig også i antallet af kontanthjælpsmodtagere. Kontanthjælpsgraden for indvandrere og efterkommere er på 21 pct. (4. kvartal 2005), hvorimod kontanthjælpsgraden for personer af dansk oprindelse er nede på 5 pct.

Der har imidlertid været en positiv udvikling de seneste år, hvor kontanthjælpsgraden for personer med anden etnisk baggrund end dansk har været faldende fra knap 25 pct. til 21 pct. På figur 2 ses det, at kontanthjælpsgraden for denne målgruppe er faldet forholdsvis meget i forhold til kontanthjælpsgraden for øvrige danskere.

Figur 2 - Kontanthjælpsgraden for indvandrere og efterkommere

Kilde: Økonomisystemet og folkeregistret

Den langvarige effekt (defineret som 12 måneders uafbrudt beskæftigelse) af aktiveringsindsatsen for etniske kontanthjælpsmodtagere på 37 pct. (2005-tal), hvilket er det samme tal som for øvrige danskere. For at fastholde den positive udvikling er det afgørende at fastholde og udvikle kommunens tilbud, hvor sprogundervisning, opkvalificering og virksomhedspraktik kombineres. En offensiv kampagneindsats overfor virksomheder i kommunen har desuden givet positive resultater.

Mål for indvandrere og efterkommere i 2007

Der er mulighed for en fortsat positiv udvikling for beskæftigelsesindsatsen overfor indvandrere og efterkommere. Den nye forvaltningsstruktur i Københavns Kommune medfører, at sprogskoler og beskæftigelsesindsatsen samles i en forvaltning, og dette giver nye samarbejdsmuligheder og styrker mulige synergieffekter. Beskæftigelses- og Integrationsforvaltningen er ansvarlig for koordination af den tværgående integrationsindsats i kommunen, og dette giver mulighed for at give beskæftigelsesvinklen stor synlighed. På denne baggrund vurderes det at være muligt i 2007 at:

- Fastholde stigningen i erhvervsdeltagelsen blandt borgere med anden etnisk baggrund end dansk.
- Sikre at færre modtager danskundervisning som eneste tilbud, og at flere indgår i en specialiseret indsats, hvor sprogundervisning foregår sideløbende med beskæftigelsesindsats.
- Udvikle samarbejdet med arbejdsmarkedets parter og sikre et tættere samspil med virksomheder om uddannelse og beskæftigelse til unge

indvandrere. Her er det vigtigt med styrket vejledning, mentorordning, kompetenceafklaring og opkvalificering.

- Sikre at stadig flere kontanthjælpsmodtagere blandt gruppen af indvandrere og efterkommere kommer i aktivering frem for passivt at modtage ydelse.
- Yde en styrket indsats overfor indvandrere og efterkommere med andre problemer end ledighed (herunder sociale problemer, fysiske eller psykiske lidelser) i forhold til at afklare deres arbejdssparathed - bl.a. via Undervisningscentret for Indvandrere.
- Udvikle større viden om målgruppens differentierede karakteristika og ressourcer for derigennem at sammensætte effektive redskaber.

Københavns Kommunes beskæftigelsesindsats skal sikre et fortsat højt niveau i den etniske indsats i 2007 ved at leve op til resultatkravene på området, som specificeret i tabel 3.

Tabel 3 - Resultatkrav for indvandrere og efterkommere, 2007

Status 2005	Resultatkrav 2007
Kontanthjælpsgraden blandt indvandrere og efterkommere udgør 21 pct.*	- At kontanthjælpsgraden for indvandrere og efterkommere kommer ned på 20 pct.
Målet er nyt.	- At 100 pct. af alle nye borgere omfattet af integrationsloven indkaldes til kontraktsamtale.
Deltagelsesmål.	- At 80 pct. af alle udlændinge omfattet af integrationsloven deltager i introduktionsprogrammet i mere end 6 måneder.
Beskæftigelsesmål.	- At 50 pct. af alle integrationsudlændinge påbegynder 6 måneders sammenhængende ordinær beskæftigelse inden udløbet af den 3-årige introduktionsperiode.

*Tal for 4. kvartal 2005

(3) Unge kontanthjælpsmodtagere

Beskæftigelsesindsatsen overfor unge kontanthjælpsmodtagere (de 18-24 årige) har til formål at give tilbud hurtigst muligt, og der må maksimalt gå 14 dage, inden de unge kommer i tilbud. Denne indsats har desuden en klar uddannelsesorientering, hvilket har skabt gode resultater på området. Der er en nedgang i kontanthjælpsgraden for borgere under 30 år, og der er en høj aktiveringsgrad samt en høj andel, der er under uddannelse. Der foretages opfølgende vejledning, som skal motivere de unge til at genoptage afbrudt uddannelsesforløb eller påbegynde ny uddannelse.

Nøgletal for indsatsen

Ud af det gennemsnitlige antal kontanthjælpsmodtagere i 2005 udgør de 18-24 årige 11,7 pct. og heraf har 90 pct. ikke en kompetencegivende uddannelse.

Det centrale fokus i indsatsen for unge kontanthjælpsmodtagere er, at alle gennemfører en uddannelse eller opnår varig beskæftigelse. Regeringsaftalen "En ny chance til alle" stiller krav om, at alle kontanthjælpsmodtagere under 25 år uden en kompetencegivende uddannelse og kun med ledighed som problem, får pligt til at påbegynde en uddannelse. Kommunen skal derfor fremover stoppe kontanthjælpen, hvis den unge ikke efter en vis periode på kontanthjælp søger ind på og påbegynder en uddannelse.

Idet gruppen af kontanthjælpsmodtagere under 30 år er præget af en relativ stor andel af personer med anden etnisk baggrund end dansk, så hænger denne indsats tæt sammen med indsatsen overfor indvandrere og efterkommere. Kontanthjælpsgraden for unge indvandrere og efterkommere på kontanthjælp er på 11,3 pct. Dette tal er faldet fra 16,1 pct. i 2. kvartal 2004.

Mål for unge kontanthjælpsmodtagere i 2007

Kommunen har pligt til at sikre uddannelses tilbud til alle unge kontanthjælpsmodtagere (de 18-24 årige) uden en kompetencegivende uddannelse. Fremover skal der bruges ressourcer på at opbygge et forpligtende samarbejde med uddannelsesinstitutionerne således, at de medvirker til at tilvejebringe tilbud, som i højere grad kan fastholde de svageste grupper i uddannelsessystemet. På denne baggrund skal indsatsen overfor unge kontanthjælpsmodtagere i 2007:

- Sikre at straks-indsatsen, hvor unge maksimalt går 14 dage inden de kommer i tilbud/ modtager uddannelsesvejledning, kommer til at gælde for alle unge kontanthjælpsmodtagere (inkl. personer med problemer ud over ledighed).
- Sikre at beskæftigelsesindsatsen fortsat sætter kraftigt fokus på ungeindsatsen – hermed særligt specialenheden i jobcentret, idet en større del af de unge kontanthjælpsmodtagere skal udsluses til det ordinære uddannelsessystem.
- Forbedre håndteringen af frafald fra uddannelsesforløb, herunder styrket samarbejde med Ungdommens Uddannelsesvejledning samt samarbejde med uddannelsesinstitutioner om udvikling af forløb, der sikrer bedre fastholdelse af også de svage grupper i uddannelsessystemet.
- Styrket indsats omkring helt unge, der allerede har brug for individuel opfølgning, støtte fra mentorer o.lign. inden det fyldte 18. år. Kræver styrket samarbejde med BUF.

Beskæftigelsesindsatsen for unge skal i 2007 leve op til resultatkravene i tabel 4.

Tabel 4 - Resultatkrav for ungeindsatsen, 2007

Status 2005	Resultatkrav 2007
Målet er nyt.	- At kontanthjælpsgraden for unge mellem 18 og 29 år nedbringes til 4,5 pct.
Målet er nyt.	- At antallet af unge ml. 18 og 29 år, der har været på kontanthjælp i over 12 mdr. de seneste 4 år nedbringes med 5 pct. i forhold til 2006.

(4) Sygedagpengemodtagere

Københavns Kommunes sygedagpengeindsats er rettet mod lønmodtagere, selvstændige eller ledige, der er fuldt eller delvist uarbejdsdygtige pga. sygdom, og som har været i ansættelse i mindst 13 uger før sygefraværet. Kommunens indsats består primært i hurtigt at følge op på sygeforløbet og sætte fokus på den sygemeldtes mulighed for at genoptage arbejdet gennem samarbejde med arbejdspladsen, læge eller speciallæge og eventuelt den faglige organisation.

Sygedagpengeindsatsen er i dag organiseret i 15 lokale centre men vil fra midten af 2006 blive samlet i Jobcenter for sygedagpenge i samarbejde med Center for job på særlige vilkår. Centrenes opgave er at afklare borgerens situation i forhold til arbejdsmarkedet.

Centrene er to selvstændigt kontraktstyrede enheder, der fysisk samlokaliseres. De samarbejder omkring fastholdelsesindsatsen for sygemeldte borgere, hvor borgerens tilbagevenden til arbejdsmarkedet synes truet. Der gennemføres endvidere en revalideringsindsats for borgere med problemer ud over ledighed eller begrænsninger i arbejdsevnen, og borgere med varig nedsættelse i arbejdsevnen visiteres til fleksjob.

Centrenes opgaver er:

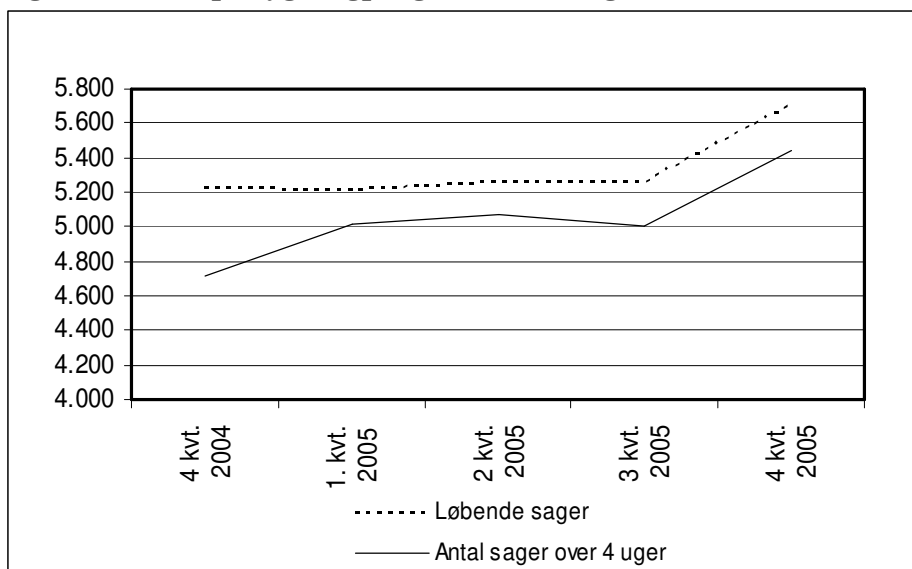
- § Opfølgning i sygedagpengesager
- § Vurdering af fortsat dagpenge-/refusionsret, muligheden for delvis genoptagelse af arbejdet, forlængelse udover 52 uger
- § Ressourceprofiler
- § Visitation til revalidering og fleksjob
- § Indstilling om førtidspension

Nøgletal for indsatsen

Antallet af sygedagpengesager opgøres som antal løbende sager (defineret som antal aktive sager i en bestemt udbetalingsuge). Det gennemsnitlige antal sager i 4. kvartal 2005 er på 5.705, og dette er en stigning i forhold til 3. kvartal 2005, hvor det gennemsnitlige antal sager var på 5.261. Langt de fleste

sygedagpengesager løber i meget kort tid (under en uge). Figur 3 viser udviklingen i det gennemsnitlige antal løbende sager 2004-2005.

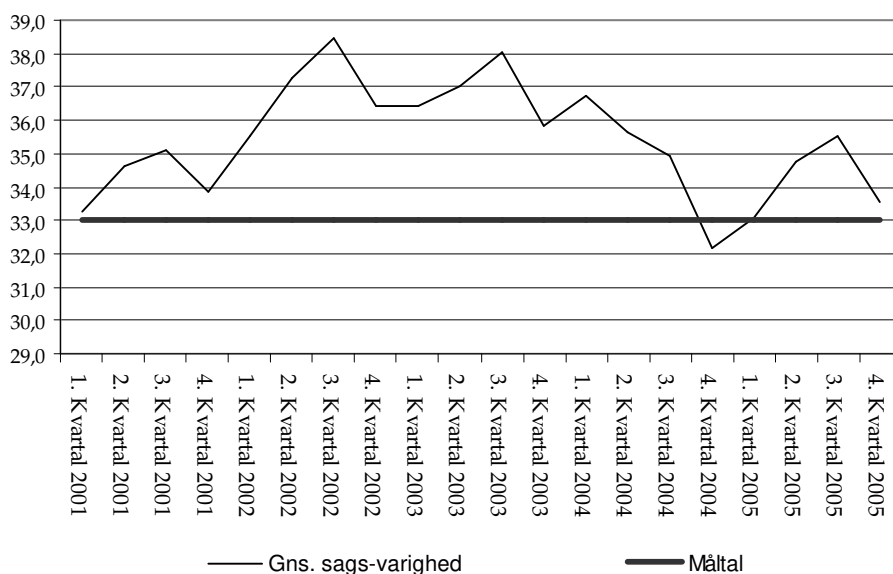
Figur 3 - Antal på sygedagpenge (løbende sager)



Kilde: KMD

Varigheden af sygedagpengesager er defineret som den gennemsnitlige varighed af de løbende sygedagpengesager. Figur 4 viser, at sygedagpengevarigheden har været stærkt faldende gennem 2004, hvilket skyldes en forstærket indsats på sygedagpengeopfølgningen i form af ekstra tilførte administrative ressourcer. Den gennemsnitlige varighed er dog steget de første kvartaler af 2005 – dog med et fald fra 3. til 4. kvartal, så den gennemsnitlige varighed nu er nede på 33,5 uger. Stigningen i 2005 skyldes et efterslæb på baggrund af et øget antal sager i slutningen af 2004.

Det er væsentligt, at kommunens udgifter til sygedagpenge reduceres ved at nedbringe varigheden af sygedagpengeforløb, da der ikke er refusion på sager med varighed over 52 uger og da sandsynligheden for, at den sygemeldte vender tilbage til arbejdsmarkedet, falder i takt med varigheden.

Figur 4 - Sygedagpengesagernes varighed

Kilde: KMD

Antal personer på sygedagpenge svarer til ca. 2,5 pct. af arbejdsstyrken. 84 pct. af disse sygeforløb varede 5-52 uger, mens de resterende 16 pct. havde en varighed på over 52 uger. 38 pct. af kommunens udgifter anvendes til sygeforløbene med over 52 ugers varighed (Kilde: KMD).

I København vender 71,8 pct. af borgere i beskæftigelse, der er sygemeldte i mere end 8 uger (1. kvartal 2005), tilbage i job efter sygdomsforløbets ophør. Blandt kommunerne i 6-by samarbejdet er den gennemsnitlige andel nede på 68,6 pct. (Kilde: jobindsats.dk). Dette fremgår af nedenstående tabel 5.

Tabel 5 - Andel af sager med tilbagevenden til job efter sygeforløbet (pct.)

	2003	2004	2005 (1. kv.)
København	69,0	67,5	71,8
6-by tal	66,2	64,9	68,6
Hele landet	69,0	67,7	70,9

Udgifterne til sygedagpenge har de seneste år været stigende dels på grund af ændrede refusionsregler samt en øget tilgang af sygedagpengesager. Den øgede tilgang har bl.a. været drevet af flere personer på arbejdsmarkedet. Af tabel 6 fremgår det, at stigningen siden 2002 har været den samme for København, hele landet samt kommunerne i 6-by samarbejdet.

Tabel 6 - Udgifter til sygedagpenge

	2002	2003	2004	2005
København	100	110	112	118
6-by tal	100	112	119	118
Hele landet	100	109	120	118

2002= index 100

Mål for sygedagpengemodtagere i 2007

På sygedagpengeområdet har der indenfor de seneste år været en tendens i retning af flere sygedagpengemodtagere. Antallet af personer på sygedagpenge er afhængig af en hurtig opfølgning og indsats, der kan sikre tilbagevenden til arbejdsmarkedet. Det er vigtigt, at beskæftigelsesindsatsen i 2007 på sygedagpengeområdet:

- Fastholder den positive udvikling på området, som den forstærkede indsats siden 2004 har bevirket.
- Forstærker og udvikler overvågningen af sygedagpengeområdet, som blev etableret med PASOP (Projekt arbejdsfastholdelse og sygedagpengeopfølgning) i 2004.
- Styrker samarbejdet med virksomheder omkring sygedagpengeindsatsen, så der fortsat er fokus på arbejdsfastholdelse.
- Fokus på muligheder for at afkorte sygefraværsperioder og fastholde den store andel af sygemeldte, som kommer tilbage i job efter sygeforløbet.
- Styrker lægesamarbejde vedr. vurdering af arbejdsevne under sygeforløb.

Københavns Kommunes beskæftigelsesindsats skal sikre, at varigheden af sygedagpengesager er på et rimeligt niveau i 2007, og derfor skal den leve op til nedenstående resultatkrav i tabel 7.

Tabel 7 - Resultatkrav for sygedagpengemodtagere, 2007

Status 2005	Resultatkrav 2007
Den gennemsnitlige varighed pr. sygedagpengesag for alle løbende sager er på 33,5 uger.*	- At den gennemsnitlige varighed pr. sygedagpengesag kommer ned på 33 uger.

*Tal for 4. kvartal 2005.

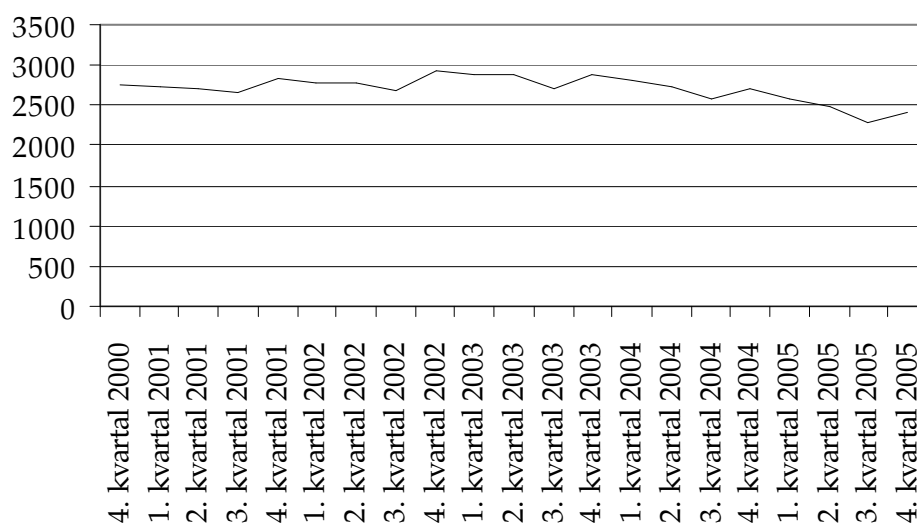
(5) Revalidender og fleksjob'ere**Revalidender**

Revalidering skal bidrage til, at en person med begrænsninger i arbejdsevnen fastholdes eller kommer ind på arbejdsmarkedet i job på ordinære vilkår.

Revalidering anvendes også til at klargøre borgeren til en videregående uddannelse.

I 4. kvartal 2005 var der i gennemsnit 2.416 modtagere af revalideringsydelse. Samlet set er der sket et fald i antallet af revalidender siden 4. kvartal 2002, jf. nedenstående Figur 5. Dette er bl.a. sket på baggrund af faldet i antal kontanthjælpsmodtagere.

Figur 5 - Antal revalidender



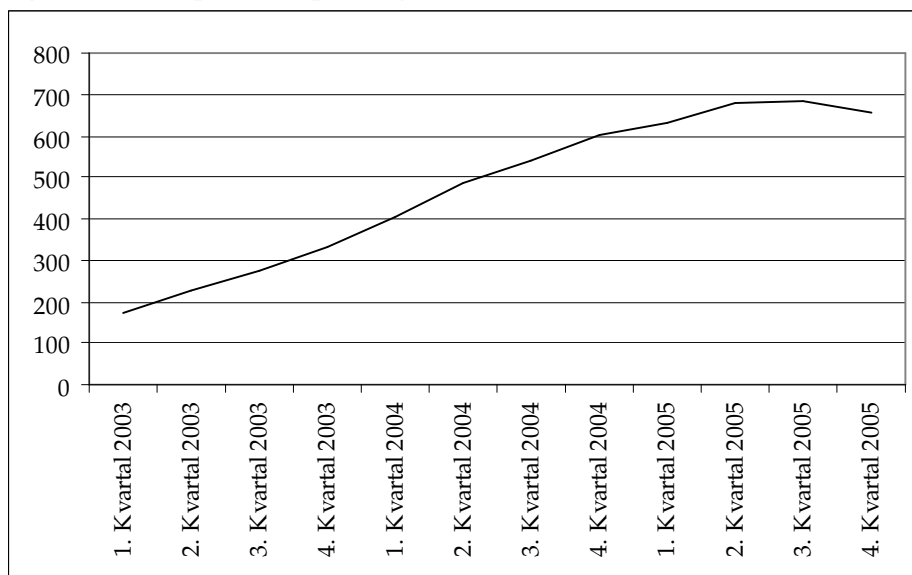
Kilde: Økonomisystemet

Den langvarige effekt af revalideringsforløb er på 32 pct. (4. kvartal 2005). Dette tal er mål for hvor mange personer, der efter revalideringsforløbets ophør kommer ud af kontanthjælp eller revalideringsydelse og er på arbejdsmarkedet i de efterfølgende 12 måneder. Omkring en tredjedel af revalidenderne afbryder eller holder pauser i revalideringsforløbet. Knap 40 pct. af dem, som afbryder forløbet, modtager efterfølgende typisk kontanthjælp.

Fleksjob'ere

Fleksjob er job med løntilskud, der ydes til ledige borgere med varige begrænsninger i arbejdsevnen. Indsatsen i forhold til fleksjob'ere indeholder en fastholdelsesindsats for borgere i beskæftigelse, som er i risiko for udstødning fra arbejdsmarkedet, og som visiteres til fleksjob og borgere med nedsat arbejdsevne, som skal integreres på arbejdsmarkedet.

Ledighedsydelse gives til personer, der er visiteret til et fleksjob, men som endnu ikke har fået et. Antallet af personer på ledighedsydelse har været stærkt stigende siden indførelsen i 2002. Dog med et fald fra 686 personer i 3. kvartal 2005 til 655 personer på ledighedsydelse i 4. kvartal 2005, jf. figur 6.

Figur 6 - Antal personer på ledighedsydelse

Kilde: Økonomisystemet

Der har været en øget anvendelse af fleksjob de senere år bl.a. som følge af, at førtidspensionsreformen har gjort det vanskeligere at opnå førtidspension. Desuden vælger flere virksomheder at fastholde medarbejdere ved hjælp af fleksjob, hvilket ses ved, at der er et stigende antal borgere, som kommer direkte fra beskæftigelse eller fra sygedagpenge med en arbejdsmarkedstilknytning til fleksjob. Det bør være undtagelsen, at en borger visiteres til fleksjob direkte fra en arbejdssituation, idet visitationen sker på baggrund af en varig nedsat arbejdsevne, som typisk tilkendes efter tilbageværende sygeperioder. Endvidere skal det bemærkes, at udviklingen i antal fleksjob er afhængig af indsatsen på sygedagpengeområdet. Med en styrket opfølgingsindsats i kommunen på sygedagpengeområdet, skabes der ligeledes behov for flere fleksjob.

Mål for revalidender og fleksjob'ere i 2007

- Fastholde den høje udslusningseffekt for de revalideringsforløb, som borgerne gennemfører.
- Mindske antallet af afbrudte revalideringsforløb.
- Fastholde det gode samarbejde med virksomhederne omkring oprettelse af fleksjob.
- Det skal sikres, at kun borgere med et reelt behov visiteres til fleksjob.

Beskæftigelsesindsatsen overfor revalidender skal i 2007 leve op til resultatkravet i tabel 8.

Tabel 8 - Resultatkrav for revalidender, 2007

Status 2005	Resultatkrav 2007
Målet er nyt.	- At antallet af personer på revalideringsydelse, som overgår til passiv kontanthjælp nedbringes med 5 pct. point i forhold til 2006.

3.2. Den virksomhedsrettede indsats

Virksomhedsstrategien

Københavns Kommune har en grundlæggende interesse i og forpligtelse til at servicere virksomhederne med arbejdskraft og dermed understøtte fortsat vækst i hovedstadsområdet. Samtidig arbejder kommunen for at udbrede det rummelige arbejdsmarked og sikre arbejdsmarkedstilnytning til de svageste borgere, herunder kontanthjælpsmodtagere med problemer ud over ledighed og borgere med varig nedsat erhvervsevne. Begge dele kræver et effektivt og omfattende samarbejde med virksomhederne.

Københavns Kommunes virksomhedsrettede indsats omfatter jobformidling af ledige borgere, bistand til arbejdsfastholdelse, udplacering af kontanthjælpsmodtagere i løntilskudsjob eller virksomhedspraktik, etablering af fleks- og skånejob, mentorordninger mv. Et veludbygget og effektivt samarbejde med virksomhederne udgør en væsentligt forudsætning for de resultater, der skabes på tværs af alle indsatsområder i beskæftigelsesindsatsen.

Nøgletal for indsatsen

Kommunen har med den virksomhedsrettede indsats formålet at skabe en markant stigning i omfanget af formidlinger og udplaceringer af ledige borgere til virksomhederne. Antallet af virksomhedsplaceringer er steget markant over de sidste år, og denne vellykkede indsats skyldes, at der arbejdes systematisk i forhold til at indtænke virksomhedsplacering i alle opkvalificeringsforløb.

I 2005 blev der etableret 3.756 virksomhedspraktikker og løntilskudspladser, og der blev indgået samarbejdsaftaler om udplacering af ledige med ca. 20 virksomheder. Effekten af disse virksomhedsplaceringer er 46 pct. i job efter 3 måneder og 54 pct. i job efter 6 mdr.

Mål for virksomhedsstrategien i 2007

Samarbejdet med staten i den ny jobcenterstruktur vil give nye muligheder i form af en langt større volumen i samarbejde og kontakt med virksomhederne. Dette gælder ikke mindst formidlingen af arbejdskraft til virksomhederne, som i en årrække har været en kerneydelse i det statslige AF-system. Adgangen til et stigende antal jobs vil øge mulighederne for, at flere kontanthjælpsmodtagere kommer i arbejde, og i en situation med stigende risiko for flaskehalse er det

vigtigt at sikre dette samarbejde med henblik på en effektiv arbejdskraftformidling og virksomhedsservice.

Det vil blive en udfordring for virksomhedsindsatsen at opkvalificere de ledige og tilpasse deres kvalifikationer således, at de kan udsleses til arbejdsmarkedet. Der skal fokus på forskellen mellem de lediges kompetencer og virksomhedernes krav, således at udslusningsniveauet til arbejdsmarkedet kan fastholdes. Det er vurderingen, at virksomhedernes efterspørgsel efter kvalificeret arbejdskraft vil skabe gunstige forudsætninger for at løfte kommunens virksomhedsindsats markant og dermed åbne mulighed for at få langt flere af de ikke-forsikrede ledige ud på arbejdsmarkedet.

Jobvækst kan imidlertid også mindske rummeligheden i virksomhederne, da der bliver for travlt. Derfor er det vigtigt også at understøtte indslusningen af de ledige til virksomhederne f.eks. via et udbygget og styrket opfølgingsarbejde.

Dette kræver en øget indsats på følgende områder i 2007:

- Fastholde stigningen i antal virksomhedsbesøg og sikre et stigende antal direkte jobordrer samt åbne jobordrer i samarbejde med den statslige del af jobcentret.
- Fastholde den differentierede virksomhedsindsats, således at den målrettes i forhold til brancher og virksomheder af forskellige størrelser.
- Fastholde det velfungerende samarbejde med arbejdsmarkedets parter.
- Udbygge og styrke systematikken i virksomhedskontakten.
- Skabe en koordineret anvendelse og udnyttelse af landsdækkende digitale værktøjer som jobnet.dk og andre statslige IT-værktøjer samt synliggøre jobordrer på tværs i kommunen.
- Udarbejdelse af mere systematiske opkvalificeringsforløb af ledige med de kompetencekrav, som virksomhederne stiller (forebygge flaskehalse).
- Fokus på at virksomhedsindsatsen for de svageste grupper (matchgruppe 4 og 5) bliver lige så systematisk og omfattende, som indsatsen for de mest arbejdsmarkedsparete kontanthjælpsmodtagere.

Virksomhedsindsatsen skal i 2007 leve op til resultatkravet i tabel 9.

Tabel 9 - Resultatkrav for virksomhedsindsatsen, 2007

Status 2005	Resultatkrav 2007
Målet er nyt.	- At udbyttet af virksomhedskontakten stiger således, at forholdet mellem antal besøg og antal placeringer i virksomheder øges med 5 pct. i forhold til 2006.

3.3. Inddragelse af eksterne leverandører

Beskæftigelsesplanen skal indeholde måltal for, hvor stor en del af beskæftigelsesindsatsen, der skal varetages af eksterne leverandører i den kommende 3-års periode (2007-2009). De eksterne leverandører tilbyder redskaber til beskæftigelsesindsatsen efter Lov om Aktiv Beskæftigelsesindsats (kapitel 10-12 og kapitel 14), og det drejer sig fortrinsvis om vejledning og opkvalificering samt særligt tilrettelagte projekter og uddannelsesforløb for den enkelte ledige.

Regler for brugen af eksterne leverandører

Brugen af eksterne leverandører i beskæftigelsesindsatsen ligger i forlængelse af opfyldelse af kravene til frit-valg-ordninger samt imødekommelse af udfordringsretten. Frit-valg-ordninger er ensbetydende med, at brugerne skal kunne vælge mellem de leverandører (kommunale så vel som eksterne), der udbyder redskaber til beskæftigelsesindsatsen. Hvis kommunen skønner, at flere leverandører er næsten lige effektive i forhold til at bringe personen i ordinær beskæftigelse, skal personen kunne vælge mellem disse leverandører. Udfordringsretten består i, at de offentligt tilgængelige enhedspriser afspejler ydelsens reelle omkostning, idet opgaverne skal udbydes i overensstemmelse med gældende regler for udbudsforretninger. Københavns Kommunes egne enhedsomkostninger i forbindelse med varetagelse af redskaber til beskæftigelsesindsatsen skal offentliggøres med det formål at sikre, at konkurrencevilkår og omkostningsforhold bliver gennemskuelige. Herved opretholdes gennemsigtigheden, og der sikres sammenhæng med forvaltningens øvrige ydelser som formuleret i kommunens ydelseskatalog.

Eksterne leverandører til beskæftigelsesindsatsen

I oktober 2004 indgik Familie- og Arbejdsmarkedsforvaltningen rammeaftaler med 11 private leverandører, som leverer tilbud til ledige borgere vedr. forrevalidering, revalidering samt særlig beskæftigelsesfremmende indsats. Disse rammeaftaler trådte i kraft den 1. januar 2005. Begyndelsen af 2005 var præget af opstartsvanskeligheder, men en styrket indsats fra forvaltningens side medførte et forøget aktivitetsniveau. Således var aktiviteten væsentlig højere i 2. halvår end aktiviteten for 1. halvår 2005. I alt var der 5.656 borgere i tilbud leveret af de eksterne leverandører gennem hele 2005.

Den altafgørende konsekvens af udbuddet er en ændring i efterspørgslen efter redskaberne (tilbuddene) til borgerne. Dette betyder, at lokalcentrene (fremover jobcentrene) ikke længere køber samlede forløb bestående af flere redskaber på en gang men nu sender borgerne til afklaring og først derefter køber længerevarende forløb. Denne ændring i efterspørgslen efter tilbud til borgerne har bevirket, at forløbene til borgerne er blevet mere individuelt tilrettelagte og målrettet den enkelte borger. Det er således lykkedes at opnå en større variation i forhold til sammensætningen af redskaber omkring borgeren, og dermed en mindre stigmatisering af borgeren.

En anden betydelig konsekvens er, at den gennemsnitlige varighed af borgernes samlede forløb og den gennemsnitlige varighed af købsaftalerne er faldet i perioden som følge af den øgede brug af korterevarende forløb.

Den kommunale del af beskæftigelsesindsatsen varetages i stor udstrækning af egne aktører, hvorimod AF i langt højere grad køber tilbud af eksterne leverandører end kommunen. Der ligger en betydelig udfordring i at opbygge samarbejdet med AF og et fælles styringsgrundlag på dette område. Som de styringsmæssige planer er nu, så kan AF ikke vælge at købe tilbud hos Københavns Kommunes beskæftigelsesindsats, men dette kan med fordel ændres fremover.

Mål for brugen af eksterne leverandører i 2007

I beskæftigelsesindsatsen bruges de eksterne leverandører i forbindelse med aktivering af personer i matchgruppe 4 og 5 med problemer ud over ledighed, hvilket blandt andet drejer sig om borgere med misbrug, sindslidelser, somatiske sygdomme o.lign. Over halvdelen er borgere mellem 30 og 49 år.

Det er et mål for Københavns Kommunes beskæftigelsesindsats, at en større del af de langvarige kontanthjælpsmodtagere kommer i en aktiv beskæftigelsesrettet foranstaltning. I denne gruppe af langtidsledige er en stor del passive modtagere af overførselsindkomster, som står langt fra arbejdsmarkedet, og over halvdelen af gruppen befinder sig i matchgruppe 4-5. Det er derfor nødvendigt, at de eksterne leverandørers beskæftigelsesfremmende indsats også fremover leverer tilbud til disse borgere med problemer ud over ledighed.

På denne baggrund skal brugen af eksterne leverandører i 2007:

- Sikre at der fortsat leveres aktiveringstilbud til de personer i matchgruppe 4 og 5, som har været gennem afklaringsforløb og har behov for aktivering.
- En større del af de passive kontanthjælpsmodtagere skal afklares, så de kan komme videre i tilbud således, at antallet af ledige pladser hos de eksterne leverandører benyttes med fuld kapacitets udnyttelse.

- Fastholde den meget brede vifte af redskaber hos de eksterne leverandører, som også fremover skal leve op til de behov for vejledning og opkvalificering, som de enkelte brugere har for at blive arbejdsmarkedsparate.

I den kommende 3-års periode (2007-2009) forventes de eksterne leverandører fortsat at tilvejebringe de redskaber til forrevalidering, revalidering og den særlige beskæftigelsesfremmende indsats overfor de ledige i matchgruppe 4 og 5, der har været gennem afklaringsforløb og har behov for aktivering.

4. Sammenhæng mellem beskæftigelsesplan og budget

Den nærmere sammenhæng mellem beskæftigelsesplan og den budgetmæssige side er under udarbejdelse, idet de økonomiske rammer for beskæftigelsesplan 2007 på nuværende tidspunkt ikke er helt fastlagte.

I samarbejde med budgetkontoret arbejdes der videre med at fastsætte de nærmere forudsætninger mellem plan og budget. På nuværende tidspunkt er de enkelte resultatkrav for beskæftigelsesindsatsen i 2007 for de enkelte målgrupper blevet opstillet.