

Hothers Plads Helhedsplanen (HPHP)

**Lejerbo Københavns boligsociale
indsats på Nørrebro 2013 - 2016**





Indholdsfortegnelse

Forfatter: Det boligsociale sekretariat i Lejerbo København

Redigering: Ditte Bjarnild, Konsulent

Layout: Ditte Bjarnild og Usman Iftihar

Fotos: Tilhører 'Beboerne i Centrum', Det boligsociale sekretariat

Udgiver: Lejerbo København

Tryk: Lejerbo, 2012



INDLEDNING	4
BAGGRUND FOR HOTHERS PLADS HELHEDSPLANEN	6
BOLIGSOCIALE UDFORDRINGER	7
OVERORDNET VISION	10
INDSATSOMRÅDER	11
BØRN, UNGE OG FAMILIE	12
UDDANNELSE, BESKÆFTIGELSE OG ERHVERV	17
BEBOERNETVÆRK, INDDRAGELSE OG DEMOKRATI	19
IMAGE OG KOMMUNIKATION	24
ORGANISERING OG ANSVAR	25
EVALUERINGER	28
MILEPÆLSPLAN	29
BUDGET	35

Indledning

Lejerbo Københavns boligsociale indsats *Hothers Plads Helhedsplanen* (HPHP) omfatter 8 boligafdelinger på Nørrebro og i Nordvest i København. Indsatsen løber fra januar 2013 til december 2016. Formålet med denne helhedsplansbeskrivelse er dels at tydeliggøre behovet for en boligsocial indsats i afdelingerne, og dels at konkretisere indsatsen og de aktiviteter som Lejerbo København vil gennemføre i de udsatte afdelinger i et tæt samarbejde med Københavns Kommune og øvrige aktører i området.

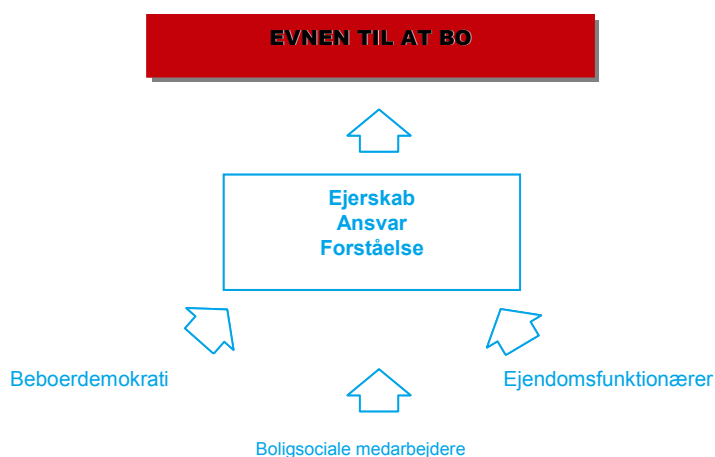
Landsbyggefonden har prækvalificeret støtte til at følgende 8 boligafdelinger, kan indgå i *Hothers Plads Helhedsplanen*:

Afdeling	Antal lejemål
Afd. 150-0 Møntmestervej	72
Afd. 259-0 Frederik d. 7s gade	110
Afd. 270-0 Mjølnerparken	560
Afd. 273-0 Julius Blomsgade	32
Afd. 364-0 Hothers Plads	103
Afd. 392-0 Glasvej	79
Afd. 394-0 Meinungsgade	39
Afd. 395-0 Prinsess Charlottesgade	16

i alt 1011 lejemål

Den konkrete beskrivelse af HPHPs indsatser og aktiviteter er bygget op omkring Landsbyggefondens indsatsområder. Men før de konkrete indsatsområder bliver skildret, vil først baggrunden for HPHP og de boligsociale udfordringer i de omfattede afdelinger blive nærmere beskrevet. Afslutningsvis vil organiseringen og evaluering af indsatsen samt milepælsplan og budget blive præsenteret.

Helhedsplanen tager sit afsæt i Lejerbo Københavns boligsociale strategi "*Evnen til at bo*" og Københavns Kommunes "*Politik for udsatte byområder*". Ligeledes danner Ministeriet for By, Bolig og Landdistrikters politik for udsatte boligområder, og Landsbyggefondens retningslinjer for boligsociale indsatser, grundlag for HPHP indsatsen. Derudover er lokale beboere og afdelingsbestyrelses ønsker og anbefalinger til en boligsocial helhedsplan inddraget. Med "*Evnen til at bo*" er det formålet at skabe øget trivsel og tryghed i de udsatte boligområder samt at imødegå unødige tab for beboerne på grund af utilsigtet brug af det lejede.



Antagelsen er, at man gennem et tæt samarbejde mellem boligsociale medarbejdere, ejendomsfunktionærer og afdelingsbestyrelser kan styrke beboernes forståelse for at bo alment, deres ejerskab og ansvar for den lokale afdeling, og dermed øge beboernes forståelse for det at bo alment.

Ved at styrke beboernes evner til at bo alment, skabes et bedre bomiljø med gode fysiske rammer, bedre indeklima, øget naboskab og velfungerende beboerdemokrati, hvorved beboerne i de udsatte afdelinger vil kunne opleve øget tryk og trivsel i deres dagligdag.

Hothers Plads Helhedsplanen (HPHP) er udviklet med henblik på at skabe synergi mellem "*Evnen til at bo*", Københavns Kommunes "*Politik for udsatte byområder*"¹ og Ministeriet for By, Bolig og Landsdistrikters politik om almene boliger².

Med Københavns Kommunes "*Politik for udsatte byområder*" er det målet, at alle københavnere får lige muligheder uanset hvor i byen de bor, og at der sker et socialt og fysisk løft af de udsatte områder til samme niveau som resten af København. Beskæftigelses- og Integrationsforvaltningens mangfoldighedsprogram "*Bland dig i byen*" arbejder for, at flere københavnere oplever, at de hører til i København, og ikke bliver ekskluderet, eller føler sig uden for fællesskabet på grund af fattigdom eller diskrimination. Dette er en strategi, der også har inspireret til helhedsplanens fokusområder.

Et tæt samarbejde med kommunale forvaltninger, og særligt med Socialforvaltningen, er således et centralt element i denne helhedsplan, og synergien og samarbejdet vil være tydeligt gennem beskrivelsen af indsatsen.

Den konkrete helhedsplan er ligeledes baseret på erfaringer fra tidligere boligsociale indsatser i afdelingerne, så som "*Beboerne i Centrum*" og "*Fra Hærværk til Netværk*". Disse indsatser har, foruden gode resultater og brugbare erfaringer, klarlagt behovet for en fortsat boligsocial indsats i afdelingerne.

Derudover har forvaltningen og driften i Lejerbo København bidraget til konkretiseringen af indsatsen.

Helhedsplanen har sit navn fra det kontorfællesskab, der kommer til at danne rammen om indsatsen. På Hothers Plads på Ydre Nørrebro vil et kontorfællesskab mellem det boligsociale sekretariat, ejendomsfunktionærer, Socialforvaltningen og Beskæftigelses – og Integrationsforvaltningen være omdrejningspunktet for HPHP. Desuden er der foreløbigt etableret samarbejde med Ung i Job i 2013. Der er konkret indgået kontrakter om boligsocialt samarbejde på følgende områder:

- ▶ Børn, Unge og Familier
- ▶ Uddannelse, Beskæftigelse og Erhverv
- ▶ Kultur og Fritid

Kontorfællesskabet har front mod den nyetablerede "*Superkilen*" på Nørrebro, og vil ud over kontorfaciliteter rumme køkken, undervisningslokaler og fælles opholdsrum "*Mødestedet*", beliggende på Hothers Plads 2, Stuen. Ikke kun Lejerbo Københavns beboere er velkommen i "*Mødestedet*", men alle relevante borgere i bydelen.

¹ <http://www.kk.dk/Borger/BoligOgByggeri/Omraadebaserede-Indsatser/~media/A5B233D762D349D9BC9546EAAAB71A9B2.ashx>

² <http://www.mdbl.dk/almene-boliger/politik-om-almene-boliger>



Baggrund for Hothers Plads Helhedsplanen

De afdelinger der er omfattet af HPHP, har alle, med undtagelse af 364-0 Hothers Plads, tidligere været dækket af en boligsocial indsats.

Afdeling 270-0 Mjølnerparken har siden 1992 været dækket af boligsociale indsatser i kortere perioder, dog har den seneste helhedsplan "*Beboerne i Centrum*" været i afdelingen siden 2008, og afsluttes ultimo 2012. Denne helhedsplan danner sammen med den boligsociale helhedsplan "*Fra Hærværk til Netværk*" grundlag for HPHP. "*Fra Hærværk til Netværk*" har løbet siden 2008, og afsluttes også ultimo 2012. Denne indsats dækker 19 små og mellemstore afdelinger fordelt bredt over København, herunder afdelinger der omfattes af HPHP.

Indsatsen i Mjølnerparken har siden 2008 været centreret om en social, beskæftigelsesorienteret og kulturel udvikling af afdelingen. Beboerne selv udfylder en bærende ressource i helhedsplanen, og flere beboere er blevet uddannet til pædagogisk arbejde, og har forestået brobygning af børn og unge til kommunale fritids- og sportsaktiviteter. Desuden har der, med afsæt i afdelingsbestyrelsens præferencer, været afviklet årlige familieudflugter og fællesarrangementer i afdelingen. Særlig succes har helhedsplanen haft med fritidsjobsindsatser, hvor unge er kommet i fritidsjobs. Mere end 100 beboere er kommet i beskæftigelse eller i uddannelse via helhedsplanen, og Mjølnerparken er det boligområde i Danmark, der har opnået størst beskæftigelsesmæssig fremgang fra 2006 til 2010. En fremgang på 10,4 procentpoint³ der i høj grad må tilskrives den fleksible udlejning.

Siden 2010 har Socialforvaltningen desuden haft en indsats i området i form af Café Nora, hvor særligt mødre har været målgruppen. Socialforvaltningen har tidligere stort set forgæves forsøgt at få kontakt til beboerne i Mjølnerparken, men i et tæt samarbejde med den boligsociale indsats har Café Nora opnået gode resultater med at øge kvindernes kontakt til det omkringliggende samfund og generelt set styrke kvinderne, familierne og afdelingens børn⁴. Det er særligt Café Nora-indsatsen og fritidsjobsindsatsen der videreføres til HPHP, men også den beboerinddragende tilgang fortsættes.

"*Fra Hærværk til Netværk*" har særligt haft fokus på netværksdannelse og understøttelse af det

sociale liv i afdelingerne. Det har styrket beboernes ansvarsfølelse og ejerskab i afdelingerne. Der er arbejdet med beboernes evne til at bo alment i et tæt samarbejde mellem boligsociale medarbejdere, ejendomsfunktionærer og afdelingsbestyrelser. Der er opnået gode resultater i forhold til netværksdannelse, og særligt indsatsens fokus på at styrke beboerdemokratiet har givet positive resultater. Arbejdet med "*Evnen til at bo*", afdelingsbestyrelsernes udvikling og det tætte samarbejde mellem driften og den boligsociale videreføres i HPHP.

Både "*Beboerne i Centrum*" og "*Fra Hærværk til Netværk*", har givet brugbare erfaringer i forhold til samarbejdet med kommunale aktører. "*Fra Hærværk til Netværk*" tydeliggjorde behovet for en længerevarende indsats i afdelingerne, for at kunne etablere nære samarbejdsrelationer til kommunale aktører, men har også vist stor effekt i det lokale samarbejde om afdelingernes beboere. I afdelingerne på Nørrebro har særligt brobygningsaktiviteter med lokale repræsentanter fra Børne- og Ungdomsforvaltningen og kriminalitetsforebyggende aktiviteter i samarbejde med en lokal medarbejder fra Det Kriminalpræventive Råd haft stor effekt. I Mjølnerparken er der etableret et tiltagende tæt og tillidsfuldt samarbejde med Socialforvaltningen. Det har vist sig særdeles frugtbart at give samarbejdet mellem Socialforvaltningen, SSP, boligorganisationen, den boligsociale indsats og afdelingens drift meget høj prioritet, idet det har givet hidtil uset kvalitet i den boligsociale indsats. Samarbejdet med Jobcenter København, kontoret for Inklusion og Mangfoldighed samt Beskæftigelses- og Integrationsforvaltningens kontor for Politik har også haft en positiv effekt for beboerne, ligesom samarbejdet med den tværgående HotSpot indsats, Økonomiforvaltningens "*Sikker By*", "*Foreningsguiderne*" fra Kultur- og Fritidsforvaltningen, og samarbejdet med lokale ungdomsklubber og foreninger under Børne- og Ungdomsforvaltningen, har bidraget til en frugtbar udvikling for en stor del af afdelingens beboere.

De gode erfaringer med et tæt samarbejde videreføres i HPHP, hvor samarbejdet med kommunale forvaltninger, med Socialforvaltningen som omdrejningspunkt, vil have meget høj prioritet. Desuden vil også samarbejdet med lokale områdebaserede indsatser og frivillige foreninger som

Dansk Flygtningehjælp og Ungdommens Røde Kors fortsætte.

De mange gode resultater til trods, viser erfaringerne også, at der fortsat er et massivt behov for en boligsocial indsats i afdelingerne omfattet af HPHP. De generelle boligsociale udfordringer vil blive nærmere beskrevet i det følgende.

³ <http://www.blboligen.dk/artikelarkiv/2012/januar/faerre-kontakt-hjaelpsmodtagere-i-saerligt-udsatte-boliger>

⁴ *Beboerne i Centrum* bliver evalueret ultimo 2012, mens *Fra Hærværk til Netværk* blev evalueret i foråret 2012 (se: org101.lejerbo.dk/)

Boligsociale udfordringer

Nørrebro er med sine 74.129 indbyggere, fordelt på 4,1 km², det tættest befolkede byområde i Danmark. Indbyggertallet er i henhold til beregninger fra Danmarks Statistik stigende, og det forventes at indbyggertallet i 2025 har passeret 80.000. På trods af at de boligsociale helhedsplaner og den fleksible udlejning generelt set har betydet, at der bor færre beboere i Lejerbo Københavns afdelinger, er der stadig tale om massiv beboertæthed i afdelingerne dækket af HPHP. Dog med undtagelse af afdelingen på Hothers Plads, der primært er ældreboliger med en enkelt beboer i hvert lejemål.

Knap 20 % af indbyggerne i bydelen har baggrund som flygtninge eller indvandrere, og en stor del af disse borgere bor i almene lejligheder, i afdelinger som Lejerbo. De afdelinger, der er dækket af HPHP, har således en beboersammensætning, der er præget af en særdeles stor andel flygtninge, indvandrere og efterkommere af flygtninge og indvandrere. Således viser en beregning af Boligselskabernes Landsforenings (BL) nøgletal⁵, at 84 % af beboerne i afdelingerne omfattet af HPHP er flygtninge, indvandrere eller efterkommere. Som tabellen nedenfor viser, er langt de fleste heraf fra Asien, Statsløse eller har ikke oplyst herkomst.

Indvandrere/efterkommere fordelt på oprindelsesgruppe

EU-land	3%
Øvrig Europa	9%
Afrika	19%
Nord -, Syd - og Mellemamerika samt Oceanien	0%
Asien, Statsløse samt uoplyst	69%

BL's Nøgletal for de enkelte afdelinger

Meinungsgade, Frd. d. 7s gade, Pr. Charlottesgade, Julius Blomsgade

Personer i alt	605 prs.
Personer under 18 år	40 %
Personer over 18 år	60 %

Største beboergruppe: Asiater, Statsløse og uoplyst	53 %
--	------

Erhverssammensætning, over 15 år	
I arbejde	47 %
Pension	16 %
Øvrige uden for erhverv	37 %

Mjølnerparken

Personer i alt	1940 prs.
Personer under 18 år	47 %
Personer over 18 år	53 %

Største beboergruppe: Asiater, Statsløse og uoplyst	63 %
--	------

Erhverssammensætning, over 15 år	
I arbejde	38 %
Pension	15 %
Øvrige uden for erhverv	47 %

Møntmestervej, Glasvej

Personer i alt	473 prs.
Personer under 18 år	42 %
Personer over 18 år	58 %

Største beboergruppe: Asiater, Statsløse og uoplyst	52 %
--	------

Erhverssammensætning, over 15 år	
I arbejde	44 %
Pension	13 %
Øvrige uden for erhverv	42 %

Hothers Plads

Personer i alt	103 prs.
Personer under 18 år	0 %
Personer over 18 år	100 %

Største beboergruppe: Danskere	85 %
-----------------------------------	------

Erhverssammensætning, over 15 år	
I arbejde	0 %
Pension	97 %
Øvrige uden for erhverv	3 %



Over 2/3 af beboerne i afdelingerne er således asiater, statsløse eller ikke oplyst, hvilket dækker over en stor andel statsløse palæstinensiske flygtninge. En særlig udfordring i afdelingerne er således, at en stor andel beboere har flygtningebaggrund, og derfor ofte har traumatiserende oplevelser bag sig, der yderligere besværliggør en hensigtsmæssig levevis og omgang med det danske samfund og arbejdsmarked. Der er derfor stort behov for en indsats, der styrker disse familier, og søger at bringe dem tættere det danske samfund og arbejdsmarked.

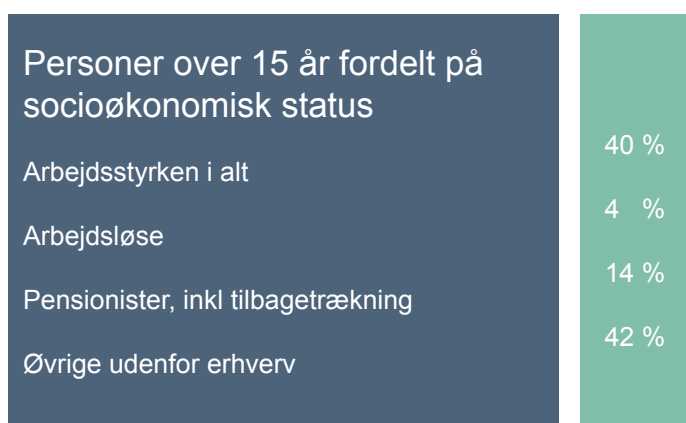
Beboersammensætningen betyder, at afdelingerne rummer en stor mangfoldighed af sproglige, kulturelle og religiøse præferencer og kompetencer, der kan føre til værdi- og interessekonflikter i afdelingerne. Dette påvirker negativt netværksdannelse, og dermed tryghed og trivsel i afdelingerne, samt de beboerdemokratiske processer i afdelingerne. Der er således brug for dels netværksskabende aktiviteter på tværs af kulturelle skel, der kan styrke tryghed og trivsel i afdelingerne, og dels aktiviteter og indsatser, der understøtter beboerdemokratiet i de enkelte afdelinger.

Afdelingerne er præget af en markant stor andel børn og unge under 18 år. En beregning af BL's nøgletal viser, at 44 % af beboerne er under 18 år (i Københavns Kommune er andelen af borgere under 18 år samlet set på 17 % i 2011). Mange af disse børn og unge er ikke aktiveret i fritids- og/eller sportsaktiviteter, og mangler generelt set aktiveringsmuligheder. De får således ikke nye venner uden for boligområderne, og er i begrænset kontakt med det omgivne samfund. En indsats målrettet børn og unge, der kan sikre aktiveringsmuligheder i fritiden, vil således være til stor nytte for de enkelte familier og afdelingerne generelt set. Som det fremgår af tabellerne på forrige side, er næsten halvdelen af beboerne i Mjølnerparken under 18 år, mens over 1/3 af beboerne i de resterende afdelinger er under 18 år. Dog er ingen beboere på Hothers Plads under 18 år, da der er tale om ældreboliger.

Af Københavns Kommunes tryghedsindeks⁶ for Nørrebro fremgår det tydeligt, at beboerne i bydelen siden den første måling i 2009, har oplevet en positiv udvikling, hvor færre bliver udsat for kriminalitet, og politianmeldelserne på langt de fleste kriminalitetstyper er faldet. Beboerne er dog i 2012 fortsat mere udsatte for kriminalitet end københavnere i gennemsnit, og rapporten understreger, at der fortsat er behov for en inten-

siveret indsats, der kan styrke beboernes oplevelse af tryghed i deres dagligdag.

En stor del af beboerne har begrænset kendskab til det samfund de bor i, hvilket gør det svært at indgå og begå sig heri, og mange beboere oplever at blive isolerede i afdelingerne. Selvom der er sket en stigning i beskæftigelsesgraden, står mange beboere desuden stadig uden for det danske arbejdsmarked, og har ingen eller begrænset erfaring hermed. Således viser en beregning af BL's nøgletal⁷, at den samlede arbejdsstyrke i afdelingerne udgør under halvdelen af beboerne.



Når forældrene ikke har kendskab til det omgivne samfund og rettigheder og pligter i relation hertil, kan de ikke videregive disse oplysninger til deres børn, så de bedst muligt forberedes på at indgå i samfundet. Derfor oplever mange unge at stå uden basal viden om det danske samfund og arbejdsmarked, hvorfor der er brug for en indsats der øger både børn og voksnes viden om og erfaring med det omgivne samfund og arbejdsmarked.

Beskæftigelsesgraden er under gennemsnittet for København, og beboernes disponible indkomst blandt de laveste i Danmark, og i henhold til BL's nøgletal er andelen af fattige familier den højeste i København (24 %). En situation der i endnu højere grad isolerer familierne fra det omgivne samfund, og forværrer familiernes trivsel. En lav disponibel indkomst forringes af et højt vand, varme og elforbrug i afdelingerne, og mange beboere har ikke viden om hensigtsmæssig brug af det lejede. Der er derfor behov for en indsats, der viser sammenhængen mellem et stort forbrug af vand, varme og el og en høj husleje. En indsats der samtidig kan forbedre indeklima og sundheden i det enkelte lejemål.

Når beboere fraflytter afdelingerne beløber skader og unødigt slid, som konsekvens af

uhensigtsmæssig brug af det lejede, sig ofte til meget store beløb. Beløb som de fraflyttede familier sjældent er i stand til at betale, hvorfor afdelingen må finansiere en istandsættelse af lejemålet. Et sådan økonomisk tab ved fraflytning påvirker afdelingernes husleje negativt. Fraflytningsprocenten er høj, og dermed også huslejen. I afdelingerne er fraflytningsprocenten samlet set 17 % for et år, og særligt afdeling 270-0 Mjølnerparken oplever stor fraflytning til afdelinger med mere fordelagtige vilkår. Som det fremgår af nedenstående tabel tegner Mjølnerparken sig for 63 % af alle fraflytninger på et år.

Personer fraflyttet i 2010

Meinungsgade/Pr. Charlottesgade/ Frd. d. 7sgade/ Julius Blomsgade	17%
Mjølnerparken	63%
Møntmestervej/Glasvej	19%
Hothers Plads	1 %

Der er således behov for øget viden om hensigtsmæssig brug af det lejede, der kan føre til en fladere huslejeudvikling, og et mindre tab ved fraflytninger. Lavere husleje vil styrke familierne, mens øget evne til at bo alment vil styrke beboernes glæde ved at bo hvor de gør, således at fraflytningsprocenten falder.

De boligsociale udfordringer i afdelingerne kredser således om beboernes evner til at bo alment og uhensigtsmæssig brug af det lejede. Ligeledes er beboernes isolation og manglende kendskab til det omgivne samfund og det danske arbejdsmarked en boligsocial udfordring, der påvirker familierne i afdelingerne negativt, og fører til en meget lav disponibel indkomst. De mange børn og unge i afdelingerne mangler desuden aktiveringsmuligheder, ligesom der er behov for trygheds- og netværksdannede indsatser.

I det følgende vil det blive nærmere konkretiseret, hvordan HPH skal imødegå disse boligsociale udfordringer.

⁵ De seneste nøgletal for Hothers Plads er fra 2010, mens de øvrige afdelingers nøgletal er fra 2011

⁶ <http://www.kk.dk/sitecore/content/Subsites/tryghedsindeks/SubsiteFrontpage/Tryghedsindeks2012.aspx>

⁷ Hothers plads undtaget, da alle her er pensionister.

Overordnet vision

Den overordnede vision for Hothers Plads Helhedsplanen er at øge beboernes tryghed og trivsel i afdelingerne ved at understøtte en positiv udvikling af beboernes bomiljø – socialt såvel som fysisk.

Med et bedre bomiljø, der ikke er unødigt belastet af u hensigtsmæssig brug af det lejede, og med et generelt fald i forbruget af el, vand og varme, er det formålet, at beboerne oplever en fladere huslejudvikling og generelt lavere omkostninger for den enkelte lejer.

Yderligere er det formålet, at helhedsplanen skal udbrede beboernes kendskab til og erfaringer med det danske arbejdsmarked og rettigheder og pligter i relation til det omgivne samfund. Herved kan de enkelte familier opleve en positiv udvikling, der gør børn og unge bedre i stand til fremadrettet af indgå i det omgivne samfund.

Desuden skal helhedsplanen øge beboernes engagement i afdelingernes fysiske og sociale trivsel og udvikling.

I det følgende vil de konkrete aktiviteter og indsatser blive nærmere beskrevet.

Helhedsplanens overordnede målsætninger

- Øget beboerengagement i ansvaret for afdelingernes fysiske og sociale trivsel
- En oplevet tryghed hos beboerne på niveau eller bedre end bydelen som helhed
- En fladere udvikling i huslejen på niveau eller under den almindelige prisudvikling
- Et forbrug af el, vand og varme på niveau eller under gennemsnittet for København
- En højere beskæftigelsesgrad

Disse målsætninger søges primært nået gennem nedenstående indsatser:

- Café Nora og lokalfællesskabet på Hothers Plads
- Udbredelse af viden om Evnen til at bo
- Fritidsjobs for afdelingernes unge beboere



Indsatsområder

Aktiviteterne under Hothers Plads Helhedsplanen kan kategoriseres inden for følgende 4 af Landsbyggefondens indsatsområder:

- ▶ Børn, unge og familier
- ▶ Uddannelse, beskæftigelse og erhverv
- ▶ Beboernetværk, demokrati og inddragelse
- ▶ Image og kommunikation

Valget af aktiviteter er som nævnt sket på baggrund af erfaringer fra de tidligere helhedsplaner, "*Beboerne i Centrum*" og "*Fra Hærværk til Netværk*", samt på baggrund af dialog og samarbejde med centrale og lokale kommunale aktører, forvaltningen og driften i Lejerbo København og afdelingsbestyrelser og beboere i de berørte afdelinger.

De enkelte aktiviteter vil nedenfor blive nærmere beskrevet, så konkrete tiltag, samarbejdsrelationer og medarbejderressourcer tydeligt fremgår.

Der er tydelig synergi mellem flere af aktiviteterne på tværs af indsatsområder, hvilket er et bevidst valg for at sikre størst mulig sammenhængskraft i helhedsplanen.

Helhedsplanens 9 aktiviteter fordeler sig inden for følgende 4 af Landsbyggefondens indsatsområder:

Børn, unge og familier

- ▶ Undervisning og kompetenceudvikling (vejledningstilbud)
- ▶ Ressourcebank (forældre og læring/inddragelse)
- ▶ Sjakket (fritidsaktiviteter i boligområdet)
- ▶ Brobygning (introduktion til foreningslivet)

Uddannelse, beskæftigelse og erhverv

- ▶ Fritidsjob (fritidsjobvejledning)

Beboernetværk, demokrati og inddragelse

- ▶ Uddannelse af opgangsmødre (nabo-/beboerambassadør med fokus på beboernes udvikling)
- ▶ Servicebesøg (dialogskabende aktivitet)
- ▶ Aktivitetspulje (beboeraktivitetspulje)

Image og kommunikation

- ▶ Beboerblad (beboerdrevne informationaktiviteter)



1. Børn, unge og familier

Aktiviteterne under indsatsområdet for Børn, unge og familier knytter sig dels til Café Noras arbejde med afdelingernes familier, og dels til brobygningsaktiviteter og fritidsaktiviteter for børn og unge. Se eventuelt de indgåede kontrakter om boligsocialt samarbejde for Børn, unge og familier og for Kultur og fritid.

Problemkompleks

I afdelingerne er mange af de boligsociale udfordringer relateret til disharmoniske familieliv. En stor del børn og unge oplever manglende engagement i deres liv fra forældrenes side, og forældrene er sjældent i stand til at stimulere deres børn til en udvikling på niveau med børn fra det omgivne samfund. Forældrene mangler viden om samfundsforhold og arbejdsmarkedet, og kan derfor ikke videregive nødvendig viden herom til deres børn.

En gennemgående udfordring er, at særligt kvinderne (mødrene) er isolerede i afdelingen. Som følge heraf bliver mange børn og unge isolerede i afdelingerne, med mangelfuld skolegang og manglende erfaring med arbejdsmarkedet som konsekvens.

En stor del børn og unge står uden aktivitetstilbud i deres fritid med yderligere isolation, kedsomhed og hærværk til følge. Familiernes økonomi er ofte dårlig, og begrænset viden om hensigtsmæssig vand-, varme- og elforbrug forværrer blot denne situation. Generelt set opleves begrænset ejerskab til afdelingerne og uhensigtsmæssig brug af det lejede og af afdelingernes fællesarealer.

Formål

Formålet med aktiviteterne under Børn, unge og familier er derfor at understøtte familierne, så forældrene bedre kan indgå og fungere i det omgivne samfund, og dermed også mere hensigtsmæssigt kan opdrage deres børn hertil. Fokus er på at skabe en positiv udvikling for afdelingernes børn, ved at understøtte kvinderne og sikre at flest mulige børn og unge blive aktiveret i deres fritid.

For at sikre bedst muligt samarbejde mellem de professionelle aktører i og omkring afdelingerne vil der desuden blive afholdt fælles frokost hver onsdag i Café Nora. Over en sund buffet vil en uformel og let adgang mellem aktørerne blive mulig, hvilket kan skabe grobund for et tværgående og helhedsorienteret samarbejde til gavn for afdelingernes beboere.

I det følgende vil de enkelte aktiviteter under indsatsområdet blive beskrevet.

1.1 Undervisning og kompetenceudvikling

Flere børn i afdelingerne forberedes ikke tilstrækkeligt til at indgå aktivt i samfundet, da forældrene ofte selv står uden viden og erfaring om rettigheder og pligter i relation hertil. Kvinderne er ofte isolerede i afdelingerne, og har ikke viden om hensigtsmæssig opdragelse af deres børn til det samfund, de lever i. Ligeledes står mange kvinder uden basal viden om sammenhængen mellem livsstil og sygdomme og evnen til indlæring, hvorfor børn eksempelvis møder i skole uden morgenmad. Der er således tydeligt behov for at udbrede viden om disse emner blandt afdelingens kvinder.

I Café Nora vil kvinderne, i et tæt samarbejde med den boligsociale helhedsplan, blive undervist i emner som øger deres viden om det danske samfund og arbejdsmarked, ligeledes vil de blive undervist i emner omkring børneopdragelse, sundhed og hensigtsmæssig brug af det lejede. De kvinder der deltager, vil få mulighed for at opleve et kompetenceløft, der gør dem i stand til at være mere tilstede i deres børns liv, hvilket kan være med til at sikre dem den bedst mulige forberedelse på livet i det danske samfund. Der er således tydelig synergi mellem den boligsociale helhedsplans fokus på at skabe tryghed og trivsel i afdelingerne og Socialforvaltningens mål om at styrke bydelens familier og børn.

Alle kvinder, der er interesserede, kan frivilligt henvende sig og deltage i undervisningen, men undervisningen vil også være målrettet de kvinder, der henvises fra helhedsplanens medarbejdere, ejendomsfunktionærer eller kvinder i aktiveringsforløb (se 1.2 og 3.2). Undervisningen foregår i Café Noras lokaler på Hothers Plads, og forestås af medarbejdere, relevante fagpersoner og den kommunale familierådgivning. Oplæg om hensigtsmæssig brug af det lejede vil desuden blive gennemført af uddannede "Opgangsmødre" (se 3.1). Oplæg og undervisning vil primært finde sted i Café Noras åbningstid, i hverdage fra kl. 10-15, men for at imødekomme de beboere der er i arbejde eller under uddannelse, vil der også forekomme oplæg og undervisning i weekender og aftener.

Det første halve år af 2013 vil fokus være på at rekruttere kvinder og oplyse om tilbuddet, men senere er målet at udbrede ny viden til flest mulige beboere.

Formål	Medarbejderressourcer	Succeskriterier, 1. år	Samarbejdsrelationer	Lokal evaluering	Forankring
Kvinder opnår øget viden om det omgivne samfund, opdragelse, sundhed og evnen til at bo, så de bedre kan varetage forældrerollen og forberede deres børn på at indgå i det omgivne samfund.	<ul style="list-style-type: none">▶ Café Nora medarbejder: 30 timer pr. uge▶ Sekretariatsleder: 1 time pr. uge▶ Varmemester: 1 time pr. uge	50 kvinder gennemfører undervisning	Café Nora, Ejendomsfunktionærer og Socialforvaltningen, Børne- og Ungdomsforvaltningen, Sundhedsforvaltningen. Der påtænkes desuden samarbejde med Miljøpunkt Nørrebro og Bispebjerg,	Aktiviteten evalueres og tilrettelægges løbende af Café Nora	Aktiviteten forankres i Socialforvaltningen, Sundhedsforvaltningen og/eller den normale drift fra 2017.

1.2 Ressourcebank

Mange forældre står uden for arbejdsmarkedet, og særligt er en stor andel kvinder på kon-tanthjælp. Når forældrene står uden for arbejdsmarkedet, kan de ikke videregive viden herom til deres børn, der derfor ofte står uden basal viden om arbejdsmarkedet og ret-tigheder og pligter i relation hertil. Forældrenes begrænsede erfaring med det danske arbejds-marked besværliggør således ikke alene deres egen adgang hertil, men også deres børns. Mange af kvinderne på overførselsindkomst oplever nederlag i forhold til de krav, der efterspørges på arbejdsmarkedet, og formår ikke at indfri krav fra Jobcenteret. De er derfor langt fra arbejdsmarkedet, hvilket påvirker familiernes ofte meget dårlige økonomiske situation og børnenes trivsel negativt.

For at styrke familierne og bringe mødrene nærmere arbejdsmarkedet, vil bydelens kvinder kunne komme i aktiveringsforløb i Café Nora i henhold til gældende lovgivning. Aktiviteten er dog betinget af, at Café Nora godkendes til at få beboere i aktivering.

I Café Nora vil medarbejderne finde arbejdsopgaver, som kvinderne magter at varetage. Her-ved kan de opleve progression i forhold til selvtillid og personlige udvikling, til gavn for dem selv og i høj grad deres familier. Kvinderne kan eksempelvis varetage funktioner som at ser-vice "Mødestedet", bage boller, lave morgenmad til en morgenmadscafé for børn og unge el-ler følge børn og unge i skole eller på arbejde. Opgaverne kan også være at agere kulturagent ved Hjemmeplejens hjemmebesøg eller virke som husmoderafløser i særligt belastede familier. Nogle kvinder vil desuden kunne klædes på til senere at følge et aktiveringsforløb i Jobcenteret.

Det vil være individuelt, hvilke mål kvinderne realistisk kan nå, men formålet med ind-satsen er, at kvinderne opnår progression til gavn for dem selv og deres familier. Men også at kvinderne i aktiveringsforløb kan aflaste afdelingernes særligt belastede familier. Medarbejderne i Café Nora vil løbende holde samtaler med de deltagende kvinder, og de vil skulle følge uddannelse og kurser i arbejdsmarkedets regler, det danske samfund, børneopdragelse, sund-hed og hensigtsmæssig brug af det lejede (se 1.1). Aktiviteten finder sted i et tæt samarbejde mellem den boligsociale helhedsplan, Socialforvaltningen i regi af Café Nora og det kommunale Jobcenter.

For yderligere at bringe familierne tættere arbejdsmarkedet vil HPHP afsøge potentialerne ved den nye lovgivning om fleksjobordningen. Tidligere har mange af afdelingernes kvinder ikke kunnet leve op til mindstekravene for fleksjob, men med en lovgivning der giver plads til fleksjob på ned til et par timers arbejde om ugen, åbner der sig nye muligheder for mange af afdelingernes beboere, herunder særligt beboere med flygtningebaggrund, der ikke er i stand til at varetage et ordinært arbejde.

Formål	Medarbejder-ressourcer	Succeskriterier, 1. år	Samarbejds-relationer	Lokal evaluering	Forankring
At styrke afde-lingernes børn og familier, ved at kvinderne opnår positiv selvopfattelse og øget viden arbejdsmarke-det.	► Café Nora medarbejder: 10 timer pr. uge ► Jobcenter medarbejder: 5 timer pr. uge	Der er kvinder der deltager i aktiviteten	Café Nora og Jobcenter	Café Nora fore-står evaluering i samarbejde med Jobcen-tret.	Aktiviteten sø-ges fra 2017 forankret ved hjælp af frivil-lige under ledelse af Jobcentret.

1.3 Sjakket

Afdelingernes socialt udsatte børn og unge er sjældent indskrevet på fritidshjem og/eller fritidsklubber, og mange går på privatskoler uden tilknyttet SFO. Få forældre formår at motivere, eller betale, for de unges fritidsaktiviteter, og mange børn og unge står uden aktivering i fritiden med isolation, kedsomhed, frustrationer og hærværk til følge.

Fritidsaktiviteter kan være med til positivt at forme børn og unge, og forberede dem til at kunne begå sig i det samfund, de er en del af. HPHP samarbejder derfor med den selvejende institution Sjakket om at aktivere og stimulere socialt udsatte børn og unge mellem 6 og 13 år. Formålet er, at børnene og de unge styrkes via mobil lektiehjælp i en bus, hvor de også lærer mere om det omkringliggende samfund via bussens ekskursioner. Målet er, at børnene og de unge bliver mere tilfredse med tilværelsen, og at hærværksprocenten i afdelingerne falder.

Sjakket er en selvejende institution med driftsoverenskomst med Københavns Kommune. Sjakket har til formål at aktivere socialt udsatte børn og unge på Nørrebro, gennem fritidsaktiviteter, ekskursioner og lektiehjælp⁸. Se eventuelt samarbejdsaftalen 'Det lokale netværk for børn og unge på Nørrebro' under kontrakten om boligsocialt samarbejde for Børn, unge og familier.

Sideløbende aktiviteterne for børn og unge er der fra HPHPs side en forventning om, at Sjakket etablerer kontakt til forældrene, så de støttes til at tage mere aktivt del i deres børns liv. Desuden skal unge, når de fylder 13 år, hjælpes videre i etablerede fritidstilbud.

⁸ www.sjakket.dk

Formål	Medarbejderressourcer	Succeskriterier, 1. år	Samarbejdsrelationer	Lokal evaluering	Forankring
Børn og unge aktiveres, stimuleres og opnår øget viden om det samfund de lever i.	► Sekretariatsleder: 1 time pr. uge	1000 børn og unge deltager i aktivitet (20 børn pr uge)	Sjakket	Sekretariatsleder og Sjakket foretager løbende evaluering	Aktiviteten søges forankret i Sjakket fra 2017



1.4 Brobygning

Mange børn og unge i afdelingerne mangler fritids- og aktiveringstilbud. De bruger derfor u hensigtsmæssig meget tid i afdelingerne og møder ikke nye venner. Deres forståelse for og kendskab til det omgivne samfund begrænses, ligesom udviklingen af deres sociale kompetencer ikke udbygges, hvilket på sigt kan føre til isolation og manglende engagement i det samfund, de lever i. Derfor er der behov for en brobyggende indsats, der kan sikre at flere børn og unge introduceres til foreningslivet, og aktiveres og fastholdes i kommunale og/eller private fritidsaktiviteter og – tilbud. Som det også fremgår af samarbejdsaftalen 'Det lokale netværk for børn og unge på Nørrebro', samarbejdes på tværs af bydelen med brobygning til kommunal kernerdrift. Herunder First Floor, Sjakket, den bemandede legeplads i Mimersparken og Kultur2200.

I HPH vil en medarbejder stå for brobygning til kommunale foreninger og klubber, mens et samarbejde med Foreningsguiderne vil sikre, at børn og unge kommer i kontakt med private fritidsaktiviteter. Foreningsguiderne⁹ er en indsats under Kultur- og Fritidsforvaltningen, og er baseret på, at frivillige borgere tager kontakt til børnene og de unge, fortæller om muligheder for at gå til noget i fritiden, hvorefter de hjælper med at etablere kontakten til de relevante tilbud. Samarbejdet med Foreningsguiderne er også beskrevet i kontrakt om boligsocialt samarbejde for Kultur og Fritid.

Formålet med aktiviteten er, at børn og unge mellem 6-18 år bliver introduceret til klub- og foreningslivet og bliver aktiveret og fastholdt i fritidstilbud, så de oplever en positiv udvikling af deres tilværelse, møder andre børn og unge uden for afdelingerne og lærer mere om det samfund, de er en del af.

Målet er at der årligt mindst indskrives og fastholdes 35 børn og unge i fritidstilbud (10 i kommunale og 25 i private). Der er foreløbigt fundet ressourcer til aktiviteten i 2013, men der arbejdes på at finde ressourcer til de efterfølgende år.

⁹ <http://www.kk.dk/Borger/KulturOgFritid/IntegrationIFritidslivet/VoresProjekter/ForeningsGuiderne.aspx>

Formål	Medarbejderressourcer	Succeskriterier, 1. år	Samarbejdsrelationer	Lokal evaluering	Forankring
Børn og unges tilværelse styrkes via brobygning til kommunale/private fritidstilbud, og de lærer mere om det omkringliggende samfund, og hvordan de bedst muligt indgår heri.	<ul style="list-style-type: none">▶ Medarbejder: 5 timer ugentligt▶ Foreningsguide koordinator: 15 timer ugentligt	35 børn og unge er indmeldt	Foreningsguiderne, Kultur- og Fritidsforvaltningen og Børne- og Ungdomsforvaltningen	Sekretariatsleder foretager løbende evaluering	Aktiviteten søges forankret i Børne- og Ungdomsforvaltningen og/eller Kultur- og Fritidsforvaltningen fra 2017

2. Uddannelse, beskæftigelse og erhverv

Under indsatsområdet for Uddannelse, beskæftigelse og erhverv kan tiltag, der knytter sig til indsatsen for fritidsjobs, kategoriseres. Se gerne den indgåede kontrakt om boligsocialt samarbejde for Uddannelse, beskæftigelse og erhverv.

Problemkompleks

Som det allerede er beskrevet, er en grundlæggende udfordring i afdelingerne, at familierne har begrænset kendskab til og erfaring med det danske arbejdsmarked. Forældrene er ikke i stand til at forberede deres børn til at indgå på arbejdsmarkedet, og mange unge formår ikke ved egen hjælp at få adgang til et fritidsjob.

Formål

Formålet med aktiviteten under Uddannelse, beskæftigelse og erhverv er derfor at udbrede de unge og deres familiers kendskab til og erfaring med arbejdsmarkedet.

I det følgende vil aktiviteter under Uddannelse, beskæftigelse og erhverv blive konkretiseret.



2.1 Fritidsjob

Unge beboere mellem 15-17 år tilbydes ansættelse i fritidsjob i Lejerbo, hvor de i samarbejde med boligsociale medarbejdere og ejendomsfunktionærer skal løfte konkrete fysiske, kommunikationsmæssige og sociale opgaver i afdelingerne. Herved opnår de konkret erfaring med det danske arbejdsmarkeds regler og rammer, og lærer hvad det vil sige at varetage et job.

En gang årligt bliver fritidsjobstillinger for maksimalt 1 år opslået, og i forbindelse med at forældrene skal underskrive kontrakten, afholdes et informationsmøde for de unge og deres forældre. På dette informationsmøde oplyses familien om regler og rammer for en ansættelse på det danske arbejdsmarked, og HPHP understøtter, at forældrene tager del i de unges liv.

Målet med aktiviteten er at styrke familiernes samlede indkomst og klæde de unge på til at kunne klare et fritidsjob uden for afdelingerne. De unge hjælpes videre fra fritidsjob i Lejerbo til et job uden for afdelingen, typisk i detailhandlen på Østerbro eller Nørrebro. Som det også fremgår af samarbejdsaftalen for Børn, unge og familier, sker dette i et tæt samarbejde med Jobcenteret, UUvejledningen, Ny Start og Ung i Job. Samarbejdet med Ung i Job forudsætter at, indsatsen forlænges i 2013 og de efterfølgende år. Ved at komme i job uden for afdelingerne vil de unge kunne opleve en positiv identitetsdannelse med kompetenceløft og øget integration i det omkringliggende samfund.

Målet er, at der, i løbet af de 4 år HPHP løber, kommer mindst 50 unge i fritidsjob, og at minimum 30 af disse efterfølgende kommer i job uden for afdelingen.



FRITIDSJOBINDSATSEN I MJØLNERPARKEN	2005	2009
ANTAL UNGE 13-18 ÅR	249	361
ANTAL UNGE 13-18 ÅR MED FRITIDSJOB	36	130
ANDEL UNGE 13-18 ÅR MED FRITIDSJOB	15 %	36 %

Formål	Medarbejderressourcer	Succeskriterier, 1. år	Samarbejdsrelationer	Lokal evaluering	Forankring
Unge beboere opnår erfaring med og kendskab til det danske arbejdsmarked, og på sigt kommer flere i arbejde uden for afdelingen.	<ul style="list-style-type: none"> ▶ Medarbejder: 25 timer pr. uge ▶ Sekretariatsleder: 10 timer pr. uge ▶ Lokalinspektør: 2 timer pr. uge ▶ Driftsleder: 2 timer pr. uge 	10 unge ansættes i fritidsjobs i Lejerbo København, heraf ansættes 6 unge uden for afdelingen.	Ejendomsfunktionærer og SSP Nørrebro	Sekretariatslederen foretager løbende evaluering i samarbejde med Lokalinspektør og Driftschef i Lejerbo København.	Aktiviteten søges fra 2017 forankret i den ordinære drift i Lejerbo København og/eller Beskæftigelses- og Integrationsforvaltningen

3. Beboernetværk, demokrati og inddragelse

Under indsatsområdet Beboernetværk, demokrati og inddragelse deler aktiviteterne sig i tiltag, der sigter mod udbredelse af viden om "*Evnen til at bo*", og tiltag, der styrker sammenhold og netværksdannelse blandt beboerne.

Problemkompleks

En fundamental boligsocial udfordring i afdelingerne er beboernes manglende viden om hensigtsmæssig brug af det lejede. Resultatet heraf er unødigt slitage og et meget højt vand- varme og elforbrug. Fraflytningsprocenten er høj, og ved fraflytningerne opleves ofte store økonomiske tab, hvor lejemålene grundet uhensigtsmæssig brug skal istandsættes for bekostelige beløb. De fraflyttede familier formår sjældent selv at betale, og afdelingerne må derfor finansiere istandsættelsen. I henhold til Lejerbo Københavns boligsociale strategi er beboernes evner til at bo alment således begrænset, hvilket medfører et ofte usundt og slidt bomiljø og en huslejudvikling, der negativt påvirker familiernes i forvejen dårlige økonomiske situation.

Der er derfor massivt behov for aktiviteter, der udbreder viden om "*Evnen til at bo*" og hensigtsmæssig brug af det lejede.

Desuden føler mange beboere sig utrygge i deres hverdag, og som beskrevet, er der begrænset netværksdannelse på tværs af kulturelle og/eller religiøse skel. Der er derfor brug for aktiviteter, der styrker sammenholdet og netværksdannelse i afdelingerne, og dermed øger tryghed, trivsel og ejerskab til det sted man bor.

Formål

Formålet med aktiviteter under Beboernetværk, demokrati og inddragelse er derfor at styrke beboernes evner til at bo alment, og herunder nedbringe vand-, varme- og elforbrug samt tab ved fraflytninger, så beboernes disponible indkomst øges. Når familierne oplever en højere disponibel indkomst, gør det dem i stand til eksempelvis at sende deres børn til fritidsaktiviteter eller få oplevelser uden for afdelingen og det nærmeste lokalområde.

Målet er, at tab ved fraflytninger falder med 1/3 i løbet af den fireårige indsatsperiode¹⁰.

I et tæt samarbejde mellem driften og den boligsociale indsats er det således formålet, at øge ejerskab, ansvar og forståelse for at bo alment

for derved at skabe øget tryghed og trivsel i afdelingerne. Når beboerne bliver gladere for det sted de bor, og oplever en mere fordelagtig huslejudvikling, er det forhåbningen, at antallet af fraflytninger falder med 1 procentpoint over den fireårige projektperiode.

En udvikling der yderligere styrkes gennem afholdelse af sociale aktiviteter og arrangementer, der har til formål at understøtte naboskabet og sammenholdet i afdelingerne.

Desuden vil der blive arbejdet med understøttelse af beboerdemokratiet i de afdelinger der har ønsker til og behov for dette.

Nedenfor vil aktiviteterne under indsatsområdet blive præsenteret.

¹⁰ Fald i tabet ved fraflytninger måles ved at fastlægge udgangspunktet ved sammenlægning af udgifter til fraflytning (konto 130.1) fra 2003/04 – 2010/11, og tilgodehavender fra flytninger (konto 305.4) 2010/11. Et afslutningspunkt fastlægges ved sammenlægning af udgifter til fraflytning (konto 130.1) fra 2008/09 – 2015/16, og tilgodehavender fra flytninger (konto 305.4) 2015/16. Faldet fra udgangspunktet til afslutningspunktet skal være på 33 %.



3.1 Uddannelse af Opgangsmødre

I afdelingerne har en stor del af familierne som beskrevet begrænset kendskab til hensigtsmæssig brug af det lejede. Manglende viden om fornuftig udluftning og forbrug af vand, varme og el, fører til lejemål med dårligt indeklima, unødigt slitage og store økonomiske tab ved fraflytninger, og dermed en huslejeudvikling, der ikke er til fordel for afdelingernes beboere. Således er den gennemsnitlige årlige leje pr m² 1011 kr. for afdelingernes lejemål, med Glasvej som den dyreste afdeling med en årlig leje pr m² på 1189 kr.

Yderligere opleves sproglige udfordringer når viden herom søges formidlet, og vigtig viden om hensigtsmæssig brug af det lejede når derfor ikke ud til alle beboere. Ligeledes er der udfordringer i forhold til at formidle viden om rettigheder og pligter ved at være borger i Danmark, og generel information om samfundsforhold. Mange familier får derfor vrangforestillinger om det danske samfund, der kan gøre dem utrygge og føre til isolation i afdelingerne.

For at imødegå denne problematik vil man uddanne tosprogede kvinder til "Opgangsmødre". Disse kvinder uddannes til at kunne fungere som oversættere og rollemødre for andre beboere, og til at udbrede viden om og indsigt i "Evnen til at bo". De uddannede Opgangsmødre vil dels skulle agere rollemødre i deres daglige omgang med de øvrige beboere, men også forestå egentlig undervisning til såkaldte homeparties, hvor de udbreder viden om hensigtsmæssig brug af det lejede. I løbet af 2013 er det målet, at hver Opgangsmor forestår to homeparties, ét socialt - og ét oplysende arrangement.

Formålet med aktiviteten er dels at give kompetenceløft til de kvinder, der uddannes til Opgangsmødre, og dels at styrke beboernes evner til at bo alment og påvirke en mere hensigtsmæssig huslejeudvikling. Et fald i vandforbruget til 100 liter pr. beboer pr. dag er et konkret mål for afdelingerne. Ligeledes er det forhåbningen, at Opgangsmødrene kan styrke det sociale samvær i afdelingerne og dermed øge beboernes glæde ved at bo, hvor de gør, og styrke ejerskab og ansvar. Aktiviteten foregår i et tæt samarbejde mellem den boligsociale helhedsplan og Socialforvaltningen i regi af Café Nora, da der forventes potentiale for synergi mellem at styrke beboernes evner til at bo alment og deres evner til at være borger og forældre i det danske samfund. Et bedre fysisk og socialt bomiljø forventes positivt at påvirke familiernes trivsel, så de oplever øget overskud til aktiv deltagelse i deres børns liv og større økonomisk råderum.

Da effekten af aktiviteten gælder familierne som samlet hele, foregår uddannelsen af Opgangsmødre i Café Nora, og medarbejderne vil også håndtere praktiske forhold i forbindelse med afholdelse af homeparties. Aktiviteten vil desuden foregå i et tæt samarbejde med ejendomsfunktionærer, ligesom der påtænkes samarbejde med Miljøpunkt Nørrebro og Bispebjerg.

Fokus vil i 2013 være på at rekruttere og uddanne Opgangsmødre i Mjølnerparken, men aktiviteten bliver sidenhen udbredt til de øvrige afdelinger. Der vil blive uddannet ca. en Opgangsmor pr. femte opgang.

Formål	Medarbejderressourcer	Succeskriterier, 1. år	Samarbejdsrelationer	Lokal evaluering	Forankring
Kvinder (mødre) uddannes til at være opgangsmødre. De sikrer formidling af viden om Evnen til at bo og hensigtsmæssig brug af det lejede.	<ul style="list-style-type: none">▶ Café Nora-medarbejder: 10 timer pr. uge▶ Sekretariatsleder: 2 timer pr. uge▶ Varmemester: 2 timer pr. uge	Der uddannes 15 opgangsmødre, og der registreres fald i beboernes vandforbrug	Café Nora, Socialforvaltningen, ejendomsfunktionærer og Miljøpunkt Nørrebro og Bispebjerg.	Aktiviteten evalueres og tilpasses løbende i et samarbejde mellem Café Nora, sekretariatslederen, lokalinspektøren og Socialforvaltningen.	Aktiviteten søges fra 2017 forankret i den ordinære drift i Lejerbo København og Socialforvaltningen.

3.2 Servicebesøg

Beboernes manglende evne til at bo alment kommer som beskrevet ofte til udtryk ved uhensigtsmæssig brug af det lejede, med unødigt slitage, skader på lejemålet og store tab ved fraflytninger samt et højt vand-varme og elforbrug som konsekvens. For at udbrede viden om hensigtsmæssig brug af det lejede, og for at udbedre skader i lejemålene inden de bliver meget bekostelige at reparere, vil ejendomsfunktionærer gennemføre Servicebesøg i samtlige lejemål i løbet af indsatsperioden. To varmemestre uddannes til at kunne forestå Servicebesøg, og der udarbejdes et skema til registrering af eventuelle skader og unødigt slitage i lejemålene. Hvis der identificeres fejl, mangler eller skader, iværksættes disse udbedret hurtigst muligt. For at sikre at omfanget af skaderne ikke forværres, koordinerer varmemestrene hurtigst muligt termin for udbedring, og tager stilling til finansiering heraf. Beboerne rådgives undervejs i fremadrettet hensigtsmæssig brug af det lejede, så eventuelle skader ikke opstår igen.

En stor del af familierne har som beskrevet flygtningebaggrund, og er generelt set dårligt fungerende, hvilket også spiller ind på den fysiske vedligeholdelse af lejemålet. Hvis ejendomsfunktionærerne skønner det relevant, kan boligsociale medarbejdere deltage under Servicebesøg, og beboere kan blive henvist til yderligere rådgivning og støtte i Café Nora. Eksempelvis kan familierne få økonomisk rådgivning via Fattigdomsfælden eller familierådgivning via Socialforvaltningens indsats, ligesom de kan deltage på kurser, der øger viden om "*Evnen til at bo*". Det forventes at omkring 20 % af beboerne, vil have behov for ekstra støtte.

Formålet med aktiviteten er altså at øge beboernes evner til at bo alment, så deres disponible indkomst øges, og deres glæde ved at bo i afdelingen styrkes. Ved at identificere og udbedre udvalgte skader i samtlige lejemål, og ved at sprede viden om hensigtsmæssig brug af det lejede, er det antagelsen, at der kan opnås en mere hensigtsmæssig huslejudvikling og et fald i fraflytningerne til fordel for familierne i afdelingerne.

Aktiviteten er primært en driftsopgave, men vil foregå i et tæt samarbejde med den boligsociale indsats, Café Nora og afdelingsbestyrelsen. Det første halve år af 2013 bruges på uddannelse af ejendomsfunktionærer og planlægning af indsatsen, hvorfor det antages at 300 lejemål får gennemført servicebesøg i 2013, de efterfølgende år skal alle øvrige lejemål besøges.

Formål	Medarbejderressourcer	Succeskriterier, 1. år	Samarbejdsrelationer	Lokal evaluering	Forankring
At nedbringe antallet af skader i lejemålene og omkostningerne herved.	<ul style="list-style-type: none">▶ Uddannet varmemester: 15 timer pr uge.▶ Medarbejder: 4 timer pr uge.	At 300 lejemål får gennemført et Servicebesøg med tilhørende rådgivning til beboerne og, at halvdelen af skaderne er udbedret.	Ejendomsfunktionærer, Socialforvaltningen, Café Nora og afdelingsbestyrelsen.	Aktiviteten evalueres løbende af Driftschef og Forvaltningskonsulent i Lejerbo København.	Aktiviteten forventes fra 2017 forankret via den ordinære drift i afdelingerne, og finansieret via dokumenterede besparelser som følge af indsatsen.

3.3 Aktivitetspulje

I forbindelse med udarbejdelsen af helhedsplanen har Lejerbo København gennemført en omfattende beboerinddragelse, for at kunne medtage beboernes ønsker for en boligsocial helhedsplan. De mange gode ideer er mere omfattende, end hvad helhedsplanen kan finansiere, men en stor del af forslagene vil blive realiseret gennem de i forvejen beskrevne aktiviteter. Det gælder eksempelvis folkeoplysende aktiviteter og fritidsbeskæftigelse for børn og unge.

Ud over aktiviteter, der kan realiseres under de øvrige indsatsområder, kredser mange beboeres forslag om støtte til sociale aktiviteter og arrangementer. Der vil derfor blive oprettet en aktivitetspulje på årligt 100.000 kr., hvor beboere, frivillige og afdelingsbestyrelser kan ansøge om midler til afvikling af sociale arrangementer og aktiviteter. De sociale arrangementer vil blive afholdt af ansøgerne, med støtte fra medarbejdere i HPHP. Aktiviteter, der styrker netværksdannelse på tværs af børn, voksne og kulturelle skel, vil primært blive støttet.

Som forklaret, medfører beboersammensætningen i afdelingerne en stor mangfoldighed af sproglige, kulturelle og religiøse præferencer, der i nogle tilfælde kan føre til værdi- og interessekonflikter i afdelingerne. Formålet med aktivitetspuljen er således at sikre, at afdelingernes beboere opnår øget netværksdannelse og naboskab gennem afholdelse af sociale aktiviteter og arrangementer som eksempelvis sommerfester, fastelavn og dimittendfester¹¹. For at bestemme om aktiviteterne øger netværk på tværs af kulturelle skel, vil medarbejderne årligt udspørge mindst 10 tilfældigt udvalgte beboere, om betydningen af et socialt arrangement for afdelingens sociale sammenhold.

Til stimulering af det frivillige arbejde i Mjølnerparken indleder HPHP desuden et samarbejde med Fonden for Socialt Arbejde, hvor HPHP støtter aktiviteter indenfor en ramme af 500.000 kr. i indsatsperioden. Det vil eksempelvis dreje sig om støtte til kvindeklubberne, Natteravnene, Bydelsmøderne og foreningen Fremtidens Unge. Der ydes ikke støtte til aktiviteter i kældre, men gerne støtte til aktiviteter i fælleshuset og på sigt i eksempelvis omdannede stuelejligheder. Helhedsplanens støtte udmøntes således i et samarbejde mellem HPHP, frivillige aktører og Fonden for Socialt Arbejde.

HPHP støtter herudover flere afdelingsspecifikke ønsker, der ikke direkte kan passes ind under aktivitetspuljen eller andre tidligere beskrevne aktiviteter. Det gælder blandt andet aktiviteter, der understøtter de beboerdemokratiske processer i afdelingerne som eksempelvis kompetenceudvikling og understøttelse af afdelingsbestyrelserne. Desuden vil der konkret arbejdes på en ønsket sammenlægning af afdelingerne på Indre Nørrebro, 394-0 Meinungsgade, 395-0 Prinsesse Charlottesgade og 259-0 Frederik d. 7s gade. Afdelingerne er nu juridisk set tre selvstændige afdelinger, men fungerer i praksis, beboerdemokratisk og i driften som én afdeling, hvorfor det vil være mest hensigtsmæssigt med en sammenlægning. Yderligere vil etableringen af fitnessfaciliteter for kvinder i Julius Blomsgade blive støttet.

Lejerbo København afdeling 457-1 Blegdamsvej på Indre Nørrebro har 12. august 2012 ansøgt om optagelse i HPHP med henblik på økonomisk støtte til børn/forældre aktiviteter i afdelingen. Ansøgningen har været forelagt administrationen i Lejerbo København og Børne- familiecenter København (BFCK Nørrebro). Begge instanser anbefaler ansøgningen imødekommet jf. en indstilling udarbejdet af administrationen i Lejerbo København. Organisationsbestyrelsen i Lejerbo København har på sit møde d. 3. september 2012 godkendt indstillingen.

¹¹ I afdeling 270-0 Mjølnerparken har man i flere år haft stor succes med afholdelse af dimittendfester, hvor unge, der har afsluttet en uddannelse, bliver fejret og modtager en gave. HPHP vil arbejde for, at denne tradition også bliver udbredt til de øvrige afdelingerne.

Formål	Medarbejderressourcer	Succeskriterier, 1. år	Samarbejdsrelationer	Lokal evaluering	Forankring
At styrke netværksdannelse og naboskab gennem sociale aktiviteter og arrangementer	► Medarbejder: 15 timer om ugen	At der opleves øget naboskab i afdelingerne.	Frivillige organisationer og Fonden for Socialt Arbejde	Aktiviteten evalueres løbende af Sekretariatslederen.	Aktiviteten forventes fra 2017 forankret i afdelingerne.



4. Image og kommunikation

Under indsatsområdet for Image og kommunikation kan tiltag, der knytter sig til beboerdrevne informationsaktiviteter, kategoriseres.

Problemkompleks

Lejerbo Københavns afdelinger på Nørrebro har generelt set et dårligt image, og fremstilles ofte negativt i lokale og landsdækkende medier. Yderligere har mange beboere manglende kendskab til det omkringliggende samfund, og kender ikke til lokale tiltag i bydelen eller i andre afdelinger.

Formål

Formålet med aktiviteten under Image og kommunikation er således dels at styrke afdelingernes image i lokale såvel som landsdækkende regi, og dels at udbrede viden om samfundet og aktiviteter i lokalområdet til beboerne.

Herunder vil den konkrete aktivitet blive beskrevet.

4.1 Beboerblad

Afdelingerne på Nørrebro lider generelt set under et negativt image, og fremstilles sjældent positivt i lokale og landsdækkende medier, hvilket indirekte kan siges at påvirke beboerens ejerskab og ansvar for afdelingerne i en negativ retning. Yderligere er mange af beboerne som beskrevet isoleret i afdelingerne, og har begrænset kendskab til tiltag uden for deres afdeling.

For at udbrede kendskabet til lokalområdet og til afdelingerne på tværs, vil et nyt beboerblad, der dækker samtlige afdelinger under HPHP, blive etableret. Unge beboere, der tidligere har været ansat til at lave Magasinet Mjølnerparken, vil som udgangspunkt overgå til det nye blad, da Magasinet Mjølnerparken på baggrund af afdelingsbestyrelsens ønske, overgår til at blive produceret af frivillige beboere.

Der skal således rekrutteres frivillige beboere til Magasinet Mjølnerparken, men også til det nye tværgående beboerblad. Nye frivillige beboere vil få et kompetencegivende kursus, og vil blive støttet og superviseret af de ansatte unge.

Formålet med aktiviteten er således dels at udgive et beboerblad, der oplyser beboerne om det omkringliggende samfund og løfter unge beboeres kompetencer, og dels at forbedre afdelingernes image i såvel omverdens som beboerens øjne. Målet er, at der årligt bringes to positive historier fra afdelingerne i et henholdsvis lokalt - og et landsdækkende medie.

Formål	Medarbejderressourcer	Succeskriterier, 1. år	Samarbejdsrelationer	Lokal evaluering	Forankring
Forbedret image af afdelingerne og kompetenceløft til afdelingens unge beboere.	► Sekretariatsleder: 2 timer pr. uge	2 positive historier i medierne om afdelingerne årligt. 5 nye beboerjournalister rekrutteres og får kompetencegivende kursus.	Lokale og landsdækkende medier	Sekretariatslederen foretager løbende evaluering.	Aktiviteten søges fra 2017 forankret i den ordinære drift i Lejerbo København

Organisering og ansvar

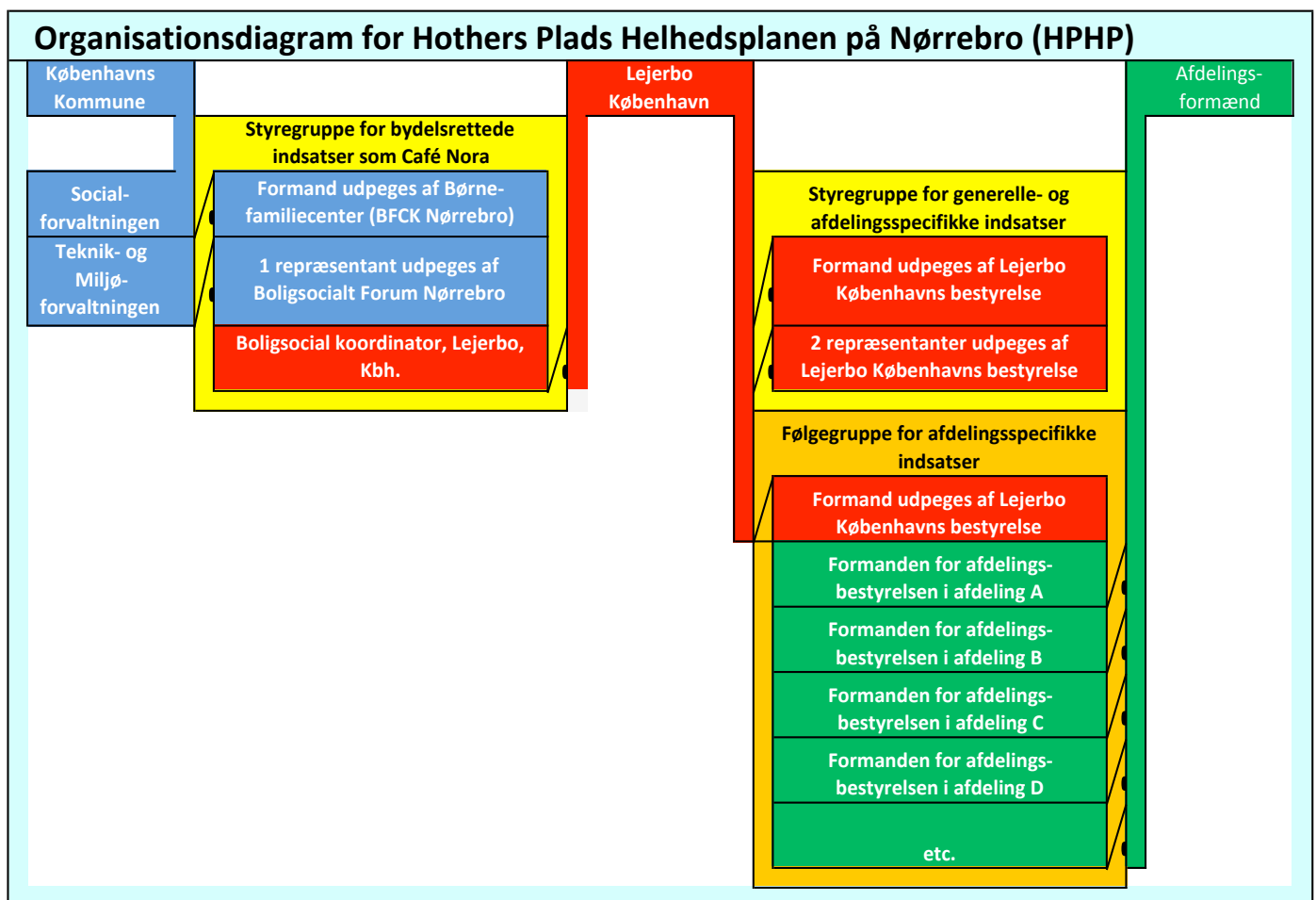
I det følgende vil organiseringen af helhedsplanen blive konkretiseret, ligesom ansvarsfordeling tydeligt vil fremgå. Først vil den overordnede organisering blive fremlagt og derefter den konkrete projektstyring.

1. Overordnet organisering

For at sikre at Hothers Plads Helhedsplanen holder sig til det aftale og følger en hensigtsmæssig udvikling, bliver der nedsat flere fora, der har til formål at kvalificere fremgangen i indsatsen. Der nedsættes således Styregrupper, Følgegruppe, Driftsgruppe og Brugerråd, ligesom Helhedsplanen deltager i Boligsocialt Forum, der er et koordinerende og tværfagligt forum faciliteret af Teknik og Miljøforvaltningen i Københavns Kommune.

Formålet med denne overordnede organisering er at sikre en enkel driftsorienteret organisering med enkle og effektive beslutningsgange, hvor videndeling og ejerskab til helhedsplanen på tværs af samarbejder vil blive styrket.

Den overordnede organisering fremgår af nedenstående diagram, mens de enkelt fora vil blive nærmere beskrevet nedenfor.



Styregruppen for generelle og afdelingsspecifikke indsatser

Styregruppen for generelle og afdelingsspecifikke indsatser har det overordnede ansvar for Lejerbo, Kbh.'s boligsociale bevillinger, herunder Hothers Plads Helhedsplanen, Rum for Liv og de helhedsplaner, der påbegyndes efter 2013. Lejerbo, Kbh. udpeger en formand fra Lejerbo, Kbh.'s bestyrelse.

Styregruppen har den overordnede opgave at sikre de boligsociale helhedsplaners fremdrift og økonomi. Forretningsfører/souschef og den boligsociale koordinator servicerer styregruppen. Den boligsociale koordinator faciliterer styregruppemøderne og er sekretær for styregruppen. Styregruppen mødes fire gange årligt.

Sekretariatslederne udarbejder bilagsmateriale til den boligsociale koordinator senest en uge før kommende styregruppemøde: Status, strategioplæg, regnskabsopfølgning, evalueringer m.v.

Styregruppens ansvar og opgaver:

- ▶ Godkende budgetter og tilse at budgetterne holdes
- ▶ Leverer ressourcer, beslutninger og mandat til helhedsplanernes ledelse
- ▶ Sikre helhedsplanernes fremdrift og retning
- ▶ Orienteres om status og evalueringer
- ▶ Godkende evt. justeringer af indsatsen til godkendelse hos Landsbyggefonden
- ▶ Godkende strategioplæg
- ▶ Godkende kommissorium for Følgegrupper
- ▶ Kvalitetssikring og tilsyn
- ▶ Kan indstille til bekymringshenvendelser
- ▶ Konflikt håndtering, såfremt der opstår konflikter imellem afdelingsbestyrelserne i helhedsplanen

Følgegruppen for afdelingsspecifikke indsatser
Følgegruppen for afdelingsspecifikke indsatser er en politisk høringspart

Hothers Plads Helhedsplanens følgegruppe består af én repræsentant fra hver bestyrelse, der indgår i helhedsplanen. Lejerbo, Kbh.'s repræsentant er Formand for Følgegruppen. Bilagsmateriale fremsendes en uge før møderne. Sekretariatslederen er facilitator og sekretær for Følgegruppen. Lokalinspektøren deltager som observatør. Følgegruppen mødes fire gange årligt.

Følgegruppens ansvar og opgaver:

- ▶ Orienteres om helhedsplanens fremdrift – status og økonomi
- ▶ Orienteres om evalueringer
- ▶ Orienteres om milepæle
- ▶ Inddrages i planlægning af den lokale indsats
- ▶ Inddrages i kommunikationsplan
- ▶ Bidrage til opbakning blandt beboerne
- ▶ Sikre opbakning til samarbejdet
- ▶ Kan indstille til justeringer og nye prioriteringer til beslutning af styregruppen

Fremdriftsgruppen

Fremdriftsgruppen sikrer det daglige samarbejde i boligafdelingerne. Fremdriftsgruppen består af sekretariatsleder og lokalinspektør. Sekretariatslederen faciliterer fremdriftsgruppens møder. Relevante medarbejdere og kommunale samarbejdspartnere inviteres ad hoc.

Styregruppe for bydelsrettede indsatser

Styregruppe for bydelsrettede indsatser som Café Nora har det overordnede ansvar for helhedsplanens kommunale indsatser og lokale fællesskabet på Hothers Plads. Helhedsplanens Sekretariatsleder er facilitator og sekretær for styregruppen. Styregruppen mødes 4 gange årligt.

Styregruppens ansvar og opgaver:

- ▶ Sikre Café Nora fremdrift, retning og bevilling
- ▶ Godkende lokalefordelingen på Hothers Plads
- ▶ Sikre øvrige bydelsrettede indsatser fremdrift, bevilling og retning
- ▶ Orienteres om status og evalueringer
- ▶ Godkende evt. justeringer til godkendelse hos Landsbyggefonden
- ▶ Godkende strategioplæg
- ▶ Kvalitetssikring og tilsyn med bydelsrettede indsatser
- ▶ Kan indstille til bekymringshenvendelser

Driftsgruppen

Driftsgruppen implementerer strategier og administrerer kontrakter, driftsgruppen mødes ugentligt. Driftsgruppen består af helhedsplanens sekretariatsleder, kordinatoren for familierådgivning, Nørrebro og lokalinspektør, Lejerbo, team Nørrebro

Brugerråd

Brugerrådet rådgiver drifts- og styregruppe for bydelsrettede indsatser i udviklingen af indsatserne på Hothers Plads. Brugerrådet består af to repræsentanter udpeget blandt brugerne af Café Nora, én repræsentant udpeget blandt eleverne i ungdomsskolens lektiehjælp og én repræsentant udpeget blandt de frivillige Klub Seje Tøser. Brugerrådet holder møde 2 gange om året. Sekretariatslederen faciliterer brugerrådet.

Boligsocialt Forum

Boligsocialt Forum er et administrativt forum, der består af de boligsociale koordinatorene på Nørrebro samt ledende lokale repræsentanter. Boligsocialt Forum sikrer fremdrift i samarbejdet mellem Københavns Kommune og boligorganisationerne på Nørrebro.

Boligsocialt Forum samarbejder på bydelsniveau indenfor følgende indsatsområder:

- ▶ Børn, unge og familie
- ▶ Uddannelse, beskæftigelse og erhverv
- ▶ Kultur og fritid
- ▶ Sundhed
- ▶ Udsatte grupper

Der er indgået samarbejdsaftaler mellem boligorganisationerne og Københavns Kommune på bydelsniveau. Samarbejdsaftalerne gælder for alle boligorganisationer i bydelen og alle relevante kommunale forvaltninger.

Konkrete aftaler om indsatsområder, aktiviteter, konkret styring og medfinansiering er fastlagt i følgende kontrakter for boligsocialt samarbejde:

- ▶ Børn, unge og familier
- ▶ Uddannelse, beskæftigelse og erhverv
- ▶ Kultur og fritid

Medlemmerne af boligsocialt forum har bl.a. ansvaret for at formidle relevant viden til deres respektive politiske og administrative bagland, samt at videreformidle ønsker og behov til samarbejdet og indsatserne fra de lokale Styregrupper og de udøvende kommunale medarbejdere.

Den boligsociale koordinator deltager i møder i Boligsocialt Forum. Sekretariatslederen deltager i relevante arbejdsgrupper under Boligsocialt Forum.

2. Projektstyring

Det boligsociale sekretariat er på adressen: Hothers Plads 2, 1. og 2. sal, 2200 København N, hvor også fællesaktiviteterne primært finder sted.

Ansættelsespolitik

Sekretariatslederen varetager sekretariatsfunktionen i HPHP, nærmere ansættelsesvilkår aftales senest ultimo 2012.

Nuværende boligsociale medarbejdere kan ansættes uden stillingsopslag efter aftale med den boligsociale koordinator. Ved nyansættelser tilbydes Lejerbo København og den boligsociale koordinator en plads i ansættelsesudvalget. Den boligsociale koordinator godkender stillingsopslag og ansættelsesudvalg i samarbejde med sekretariatslederen. Sekretariatslederen og lokalinspektøren ansætter unge i fritidsjobs.

Projektadministrator

Lejerbo er helhedsplanens administrator. Den boligsociale koordinator sikrer koordineringen af projektadministrators ansvarsområder og opgaver.



Projektadministrators ansvarsområder og opgaver:

- ▶ Instruktionsbeføjelser i forhold til Sekretariatslederen
- ▶ Faglig ledelse, herunder HR-funktionen for samtlige boligsociale medarbejdere
- ▶ Faglig sparring
- ▶ Økonomistyring, herunder indberetninger til Landsbyggefonden
- ▶ Sikre samarbejdsaftalen med Københavns Kommune overholdes
- ▶ Kvartalsvise budgetopfølgninger til Styregruppen
- ▶ Kvartalsvise statusnotater til styregruppen på baggrund af skriftligt materiale fra Sekretariatslederne
- ▶ Sikre samarbejdet med Københavns Kommune
- ▶ Sekretariatsledermøder på tværs af helhedsplanarbejdet, to gange månedligt
- ▶ Konferencer og seminarer
- ▶ Sekretær for Styregruppen

Sekretariatsleder

Sekretariatslederens ansvarsområder:

- ▶ Dagligt og fagligt ansvar for helhedsplanens gennemførelse
- ▶ Daglig og faglig ledelse af de boligsociale medarbejdere
- ▶ Sekretær for Følgegruppen og faciliterer møderne
- ▶ Sikrer det lokale samarbejde, kommunikation og koordination af den boligsociale indsats i samarbejde med lokalinspektøren i helhedsplanens løbetid
- ▶ Planlægger og gennemfører helhedsplanens indsatsområder
- ▶ Konkretiserer helhedsplanen og udarbejder milepæle
- ▶ Foretager budgetstyring i samarbejde med Lejrbos administration
- ▶ Løbende opfølgning på mål og drift
- ▶ Kommunikation og information til relevante parter, herunder informere om væsentlige forhold af betydning for helhedsplanens gennemførelse
- ▶ Udarbejder statusrapporter
- ▶ Udarbejder evalueringer
- ▶ Indberetter målopfølgningsskemaer til CFBU
- ▶ Deltager i Boligsocialt Forums relevante arbejdsgrupper
- ▶ Udarbejder årsplan for møder i Følgegruppen

Boligsociale medarbejdere

De boligsociale medarbejders ansvarsområder:

- ▶ Medarbejder/Souschef:

Denne medarbejder aflaster sekretariatslederen, og gennemfører aktiviteter under HPHP

- ▶ Medarbejder:

Denne medarbejder ansættes til primært at gennemføre indsatser og aktiviteter og dække HPHP relationen til afdelingsbestyrelsen i Mjølnerparken

- ▶ Fritidsjobbere:

De unge i fritidsjob skal i samarbejde med medarbejdere og ejendomsfunktionærer udføre konkrete fysiske og kommunikationsmæssige opgaver. Herunder renhold og udarbejdelse af beboerblad.

Evaluering

Helhedsplanen er forpligtet til at deltage i Center for Boligsocial Udviklings (CFBU) halvårslige evalueringer, der giver en pejling af fremdriften i forhold til de opstillede mål og milepæle, samt belyser om der måtte være behov for justeringer undervejs.

Det kommunale samarbejde evalueres i Boligsocialt Forum for at vurdere, om indsatsen skal justeres undervejs.

Internt gennemfører Styregruppen årlige evalueringer af indsatsen.



Milepælsplan

Afslutningsvis vil milepælsplanerne for de enkelte indsatsområder blive præsenteret.

Milepælsplan for Børn, Unge og Familier

2013

1. kvartal	Café Nora rekrutterer kvinder til undervisning og kompetenceløft, samt planlægger undervisningsforløb Café Nora afsøger muligheder for at få kvinder i aktivering Sjakket rekrutterer børn og unge, og samarbejdet herom etableres Medarbejder etablerer samarbejde med Foreningsguiderne, og børn og unge rekrutteres til brobygning
2. kvartal	Café Nora begynder undervisning og kompetenceløft af afdelingernes kvinder Café Nora rekrutterer kvinder til aktiveringsforløb Sjakket har etableret kontakt til børn og unge, som deltager i lektiecafé og på ekskursioner Der er foretaget brobygning af børn og unge til kommunale og private foreninger og fritidsaktiviteter
3. kvartal	50 kvinder gennemfører undervisning i forælderrolle, det omgivne samfund, arbejdsmarkedet og sundhed, og Café Nora har kvinder i aktivering Sjakket har børn og unge, der deltager i lektiehjælp og på ekskursioner Der foretages brobygning af 35 børn og unge til kommunale og private foreninger og fritidsaktiviteter
4. kvartal	35 kvinder og familier har opnået progression som følge af at have deltaget i undervisning i Café Nora Kvinder og familier er blevet styrket som følge af at kvinder har været i aktiveringsforløb i Café Nora Der har deltaget 1000 børn og unge i Sjakkets aktiviteter, og andelen af hærværk er faldet i afdelingerne. Der er foretaget brobygning af børn og unge, og 20 er fastholdt i fritidsbeskæftigelse. Årlig intern evaluering og justering af næste års milepæle.

2014

1. kvartal	Indsatserne fortsætter i henhold til opdaterede milepæle
2. kvartal	Indsatserne fortsætter
3. kvartal	Indsatserne fortsætter
4. kvartal	Indsatserne fortsætter Årlig evaluering og justering af næste års milepæle

2015

1. kvartal	Indsatserne fortsætter i henhold til opdaterede milepæle
2. kvartal	Forhandlinger om forankring af indsatserne påbegyndes Indsatserne fortsætter
3. kvartal	Aftaler om forankring af indsatserne færdigforhandles Indsatserne fortsætter
4. kvartal	Aftaler om forankring underskrives Indsatserne fortsætter Årlig intern evaluering

2016

1. kvartal	Indsatserne fortsætter
2. kvartal	Aktiviteter der ikke er aftalt forankret, afsluttes pr. 30. Juni Øvrige aktiviteter fortsættes
3. kvartal	Aktiviteter, der er aftalt forankret, påbegyndes forankret i en glidende overgang. Slutevaluering påbegyndes
4. kvartal	Forankring af indsatser afsluttes Slutevaluering af helhedsplanen fremsendes til Københavns Kommune, Landsbyggefonden, CFBU og Lejerbo København

Milepælsplan for Uddannelse, beskæftigelse og erhverv

2013

1. kvartal	Aktiviteten omkring fritidsjobs til unge opstarters, og samarbejde herom etableres
2. kvartal	Unge rekrutteres til fritidsjobs, og unge og forældre deltager i temadag om regler og rammer for arbejdsmarkedet
3. kvartal	10 unge er i fritidsjob, og får forståelse for regler og rammer på det danske arbejdsmarked.
4. kvartal	6 unge kommet i fritidsjob uden for Lejerbo. Årlig intern evaluering og justering af næste års milepæle.

2014

1. kvartal	Indsatsen fortsætter i henhold til opdaterede milepæle
2. kvartal	Indsatsen fortsætter
3. kvartal	Indsatsen fortsætter
4. kvartal	Indsatsen fortsætter Årlig evaluering og justering af næste års milepæle

2015

1. kvartal	Indsatsen fortsætter i henhold til opdaterede milepæle
2. kvartal	Forhandlinger om forankring af indsatsen påbegyndes Indsatserne fortsætter
3. kvartal	Aftaler om forankring af indsatsen færdigforhandles Indsatsen fortsætter
4. kvartal	Aftaler om forankring underskrives Indsatsen fortsætter Årlig intern evaluering

2016

1. kvartal	Indsatsen fortsætter
2. kvartal	Hvis aktiviteter ikke er aftalt forankret, afsluttes den pr. 30. Juni, ellers fortsættes indsatsen
3. kvartal	Aktiviteter, der er aftalt forankret, påbegyndes forankret i en glidende overgang. Slutevaluering påbegyndes
4. kvartal	Forankring af indsatsen afsluttes Slutevaluering af helhedsplanen fremsendes til Københavns Kommune, Landsbyggefonden, CFBU og Lejerbo København

Milepælsplan for Beboernetværk, demokrati og inddragelse

2013

1. kvartal	Uddannelse af opgangsmødre planlægges Uddannelse af varmemestre og gennemførelse af servicebesøg planlægges Beboere informeres om aktivitetspulje
2. kvartal	Rekruttering af opgangsmødre, og uddannelse af opgangsmødre startes Varmemestrer opstarter Servicebesøg Beboere informeres om aktivitetspulje og aktiviteter gennemføres med støtte fra aktivitetspulje
3. kvartal	Uddannelse af opgangsmødre fortsætter Varmemestre gennemfører Servicebesøg Aktiviteter gennemføres med støtte fra aktivitetspulje
4. kvartal	Der er uddannet 15 opgangsmødre, der hvert har afholdt to arrangementer. Der er gennemført 300 Servicebesøg, og udbedret skader i 150 lejemål. Der er gennemført 15 social aktiviteter, der har ført til øget ejerskab og naboskab i afdelingerne. Årlig intern evaluering og justering af næste års milepæle.

2014

1. kvartal	Indsatserne fortsætter i henhold til opdaterede milepæle
2. kvartal	Indsatserne fortsætter
3. kvartal	Indsatserne fortsætter
4. kvartal	Indsatserne fortsætter Årlig evaluering og justering af næste års milepæle

2015

- | | |
|------------|---|
| 1. kvartal | Indsatserne fortsætter i henhold til opdaterede milepæle |
| 2. kvartal | Forhandlinger om forankring af indsatserne påbegyndes
Indsatserne fortsætter |
| 3. kvartal | Aftaler om forankring af indsatserne færdigforhandles
Indsatserne fortsætter |
| 4. kvartal | Aftaler om forankring underskrives
Indsatserne fortsætter
Årlig intern evaluering |

2016

- | | |
|------------|---|
| 1. kvartal | Indsatserne fortsætter |
| 2. kvartal | Aktiviteter der ikke er aftalt forankret, afsluttes pr. 30. Juni
Øvrige aktiviteter fortsættes |
| 3. kvartal | Aktiviteter, der er aftalt forankret, påbegyndes forankret i en glidende overgang.
Slutevaluering påbegyndes |
| 4. kvartal | Forankring af indsatser afsluttes
Slutevaluering af helhedsplanen fremsendes til Københavns Kommune, Landsbyggefonden, CFBU og Lejerbo København |

Milepælsplan for Image og kommunikation

2013

- | | |
|------------|---|
| 1. kvartal | Unge i fritidsjob planlægger opstart af nyt tværgående beboerblad.
Magasinet Mjølnerparken begyndes overdraget til frivillige beboere
Der rekrutteres frivillige beboere til begge blade. |
| 2. kvartal | Rekruttering af frivillige.
Unge i fritidsjobs understøtter nye frivillige, og der findes kompetencegivende kursus til nye frivillige beboere. |
| 3. kvartal | Frivillige beboere får kompetencegivende kursus
Nyt beboerblad er etableret og Magasinet Mjølnerparken overgået til frivillige |
| 4. kvartal | Begge beboerblade er etablerede, og frivillige/ansatte unge har fået mindst to positive historier fra afdelingerne i et landsdækkende og et lokalt medie

Årlig intern evaluering og justering af næste års milepæle. |

2014

- | | |
|------------|---|
| 1. kvartal | Indsatserne fortsætter i henhold til opdaterede milepæle |
| 2. kvartal | Indsatserne fortsætter |
| 3. kvartal | Indsatserne fortsætter |
| 4. kvartal | Indsatserne fortsætter
Årlig evaluering og justering af næste års milepæle |

2015

- | | |
|------------|---|
| 1. kvartal | Indsatserne fortsætter i henhold til opdaterede milepæle |
| 2. kvartal | Forhandlinger om forankring af indsatserne påbegyndes
Indsatserne fortsætter |
| 3. kvartal | Aftaler om forankring af indsatserne færdigforhandles
Indsatserne fortsætter |
| 4. kvartal | Aftaler om forankring underskrives
Indsatserne fortsætter
Årlig intern evaluering |

2016

- | | |
|------------|---|
| 1. kvartal | Indsatserne fortsætter |
| 2. kvartal | Aktiviteter der ikke er aftalt forankret, afsluttes pr. 30. Juni
Øvrige aktiviteter fortsættes |
| 3. kvartal | Aktiviteter, der er aftalt forankret, påbegyndes forankret i en glidende overgang.
Slutevaluering påbegyndes |
| 4. kvartal | Forankring af indsatser afsluttes
Slutevaluering af helhedsplanen fremsendes til Københavns Kommune, Landsbyggefonden, CFBU og Lejerbo København |



Budget for Hothers Plads Helhedsplanen

	Udgifter kr.:	Finansiering kr.:		
		Landsbyggefonden	Lejerbo København	Københavns Kommune
1. Projektorganisation	3.290.000	2.790.000	500.000	0
2. Børn/Unge/Familien	3.952.083	1.660.416	125.000	2.166.667
3. Beboernetværk/inddragelse/demokrati	4.331.084	3.806.084	525.000	0
4. Uddannelse/beskæftigelse/erhverv	3.131.250	2.506.250	625.000	0
5. Image og kommunikation	1.196.250	804.583	391.667	0
6. Lokal evaluering	20.000	20.000	0	0
Administrationshonorar Københavns kommune	329.333	329.333	0	0
Administrationshonorar Lejerbo	1.083.333	1.083.333	0	0
I alt	17.333.333	13.000.000	2.166.667	2.166.667

Omfanget af relevante ønsker og anbefalinger fra Hothers Plads Helhedsplanens interessenter beløber sig til godt 50 millioner kroner, hvorfor midlerne i denne helhedsplan er knappe. Undervejs i helhedsplanens levetid vil der derfor blive arbejdet på at tilvejebringe yderligere midler til HPHP med henblik på at imødekomme flere relevante ønsker og anbefalinger.

Lejerbo København
Det boligsociale sekretariat

Kontakt:

Boligsocial Koordinator,
Mette Frances Johannesson
38 12 11 04
mfj@lejerbo.dk

