



06-12-2007

Sagsnr.  
2007-106722

Dokumentnr.  
2007-459411

Sagsbehandler  
Christina Breinholt Schou

## **Bilag 2**

### **Mangfoldighed i Dagtilbud Statusrapport tredje kvartal 2007**

Projektet Mangfoldighed i Københavns Dagtilbud er et flerårigt udviklingsprojekt, hvis primære formål er at skabe etnisk blandede daginstitutioner med henblik på at opnå gensidig integration mellem børn fra etniske minoritetsgrupper og majoritetsbørn samt at styrke minoritetsbørnenes sproglige udvikling. Projektet er et delprojekt i Faglighed For Alle under området Integration.

### **Udvikling i projektets mål**

Nedenfor gennemgås udviklingen i projektets kernemål, hvilke børn, der er indmeldt i sprogpladser samt andelen af benyttede sprogpladser via diverse figurer og barometre. Barometre og figurer angiver en tilstand på et bestemt tidspunkt. Tallene er trukket i august og september 2007. Hvor det er relevant angives der til sammenligning udviklingen over den tid, projektet har kørt.

### ***Fordelingsbarometre***

Fordelingsbarometrene viser fordelingen af hhv. majoritetsbørn og etniske minoritetsbørn<sup>1</sup> i daginstitutionerne. Puljeinstitutioner samt institutioner i Tingbjerg er trukket ud af datamaterialet, da det ikke er et mål at skabe en ændret fordeling i disse institutioner. Institutioner, der er +/- 10 procent point indenfor bydelsgennemsnittet anses for at afspejle gennemsnittet.

**Integration og  
Mangfoldighed**

Islands Brygge 37  
2300 København S

Telefon  
3366 4116

Telefax  
3369 7053

E-mail  
GF69@buf.kk.dk

EAN nummer  
5798009383730

www.kk.dk

---

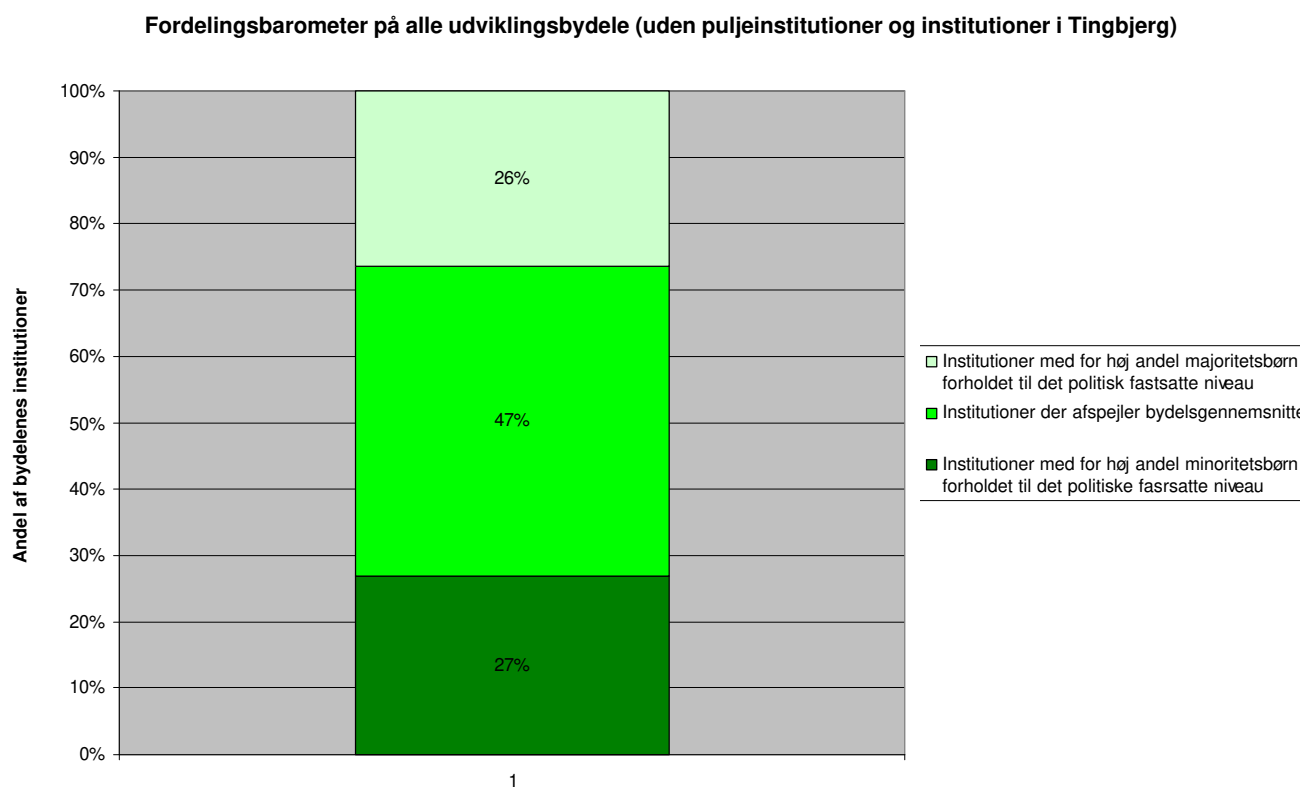
<sup>1</sup> De statistiske begreb, der benyttes er 'indvandrere og efterkommere', defineret efter Danmarks Statistik

Figur 1 er et barometer, der viser hvordan institutionerne fordeler sig på

- institutioner med for høj andel majoritetsbørn i forhold til det politisk fastsatte niveau (=bydelsgennemsnittet +/- 10 %)
- institutioner med for høj andel minoritetsbørn i forhold til det politisk fastsatte niveau (=bydelsgennemsnittet +/- 10 %)
- institutioner, der afspejler bydelsgennemsnittet +/- 10 %

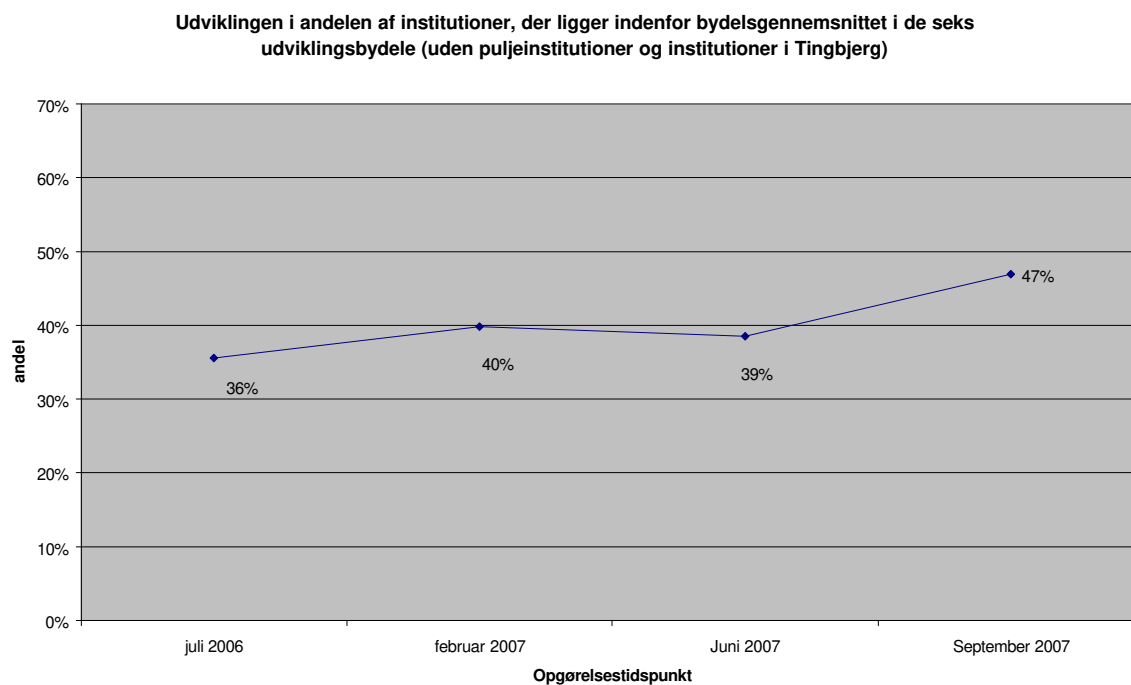
Barometret viser *status* september 2007.

**Figur 1**



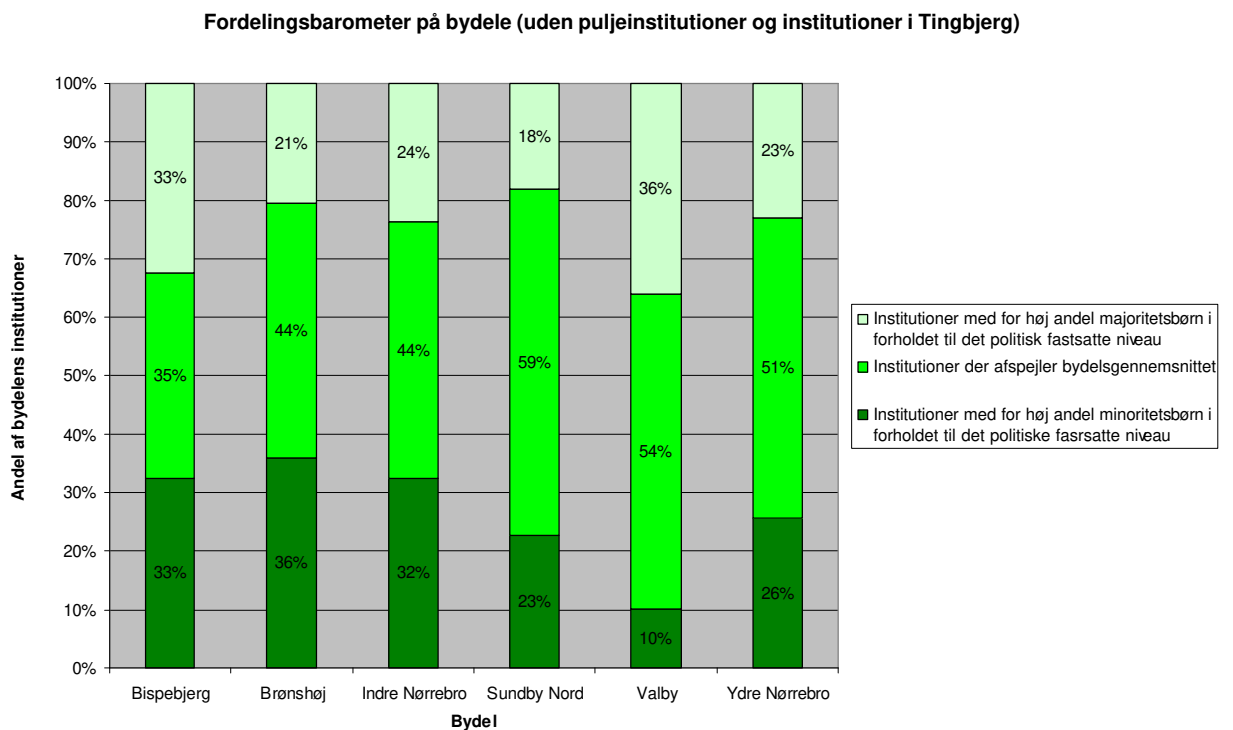
På figur 2 ses *udviklingen* fra juli 2006 til september 2007 i andelen af institutioner, der afspejler bydelsgennemsnittet for indvandrere og efterkommere i dagtilbud. Grafen afspejler den samlede udvikling i de seks berørte bydele. Som det ses, er der sket en nævneværdig udvikling i projektets mål. I september var der således 47 procent af daginstitutionerne i de seks berørte bydele, der afspejlede bydelsgennemsnittet for indvandrere og efterkommere i dagtilbuddene. Det svarer til en stigning på 11 procent siden juli 2006, der var på 36 procent.

**Figur 2**



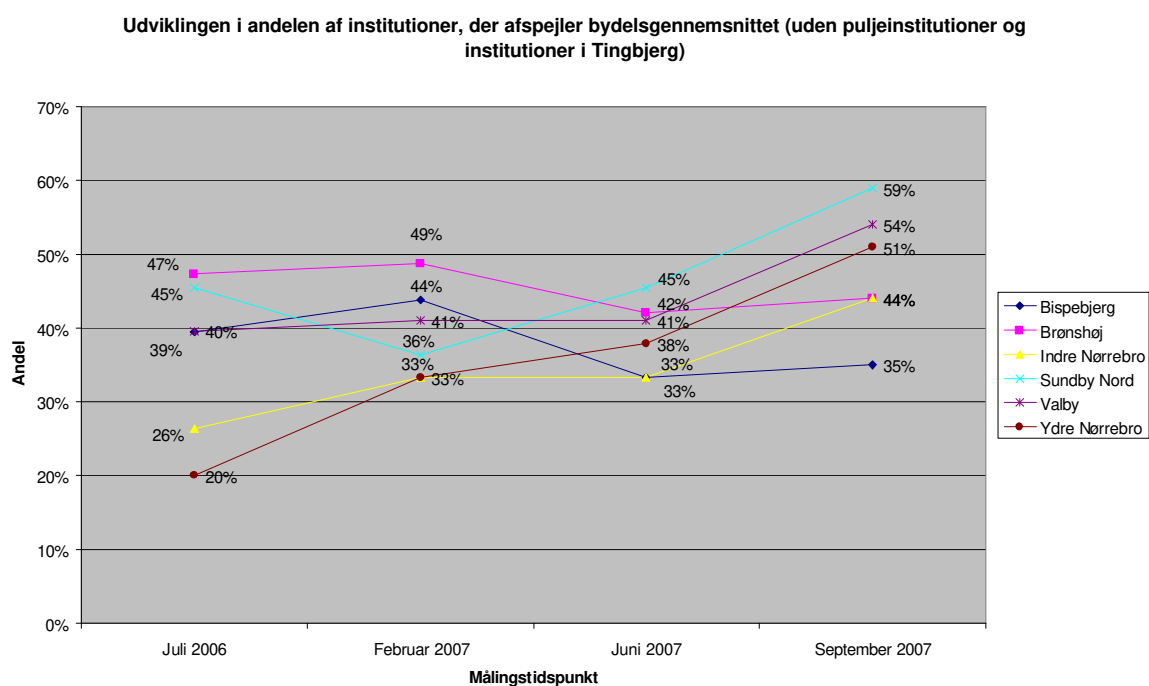
Figur 3 viser fordelingen i institutionerne på hver enkelt bydel i september 2007. Tre ud af de seks berørte bydele er nu nået op på mere end 50 procent af institutionerne i bydelen afspejler bydelsgennemsnittet, hvilket er en meget positiv udvikling. Det skal særligt bemærkes, at der i Valby kun er ti procent af institutionerne, der har en for høj andel af minoritetsbørn i forhold til det politisk besluttede niveau.

**Figur 3**



Figur 4 viser udviklingen fra juli 2006 til september 2007 på hver enkelt bydel. Som det ses af grafen er der en positiv udvikling i alle bydelene fra juni 2007 til september 2007.

**Figur 4**

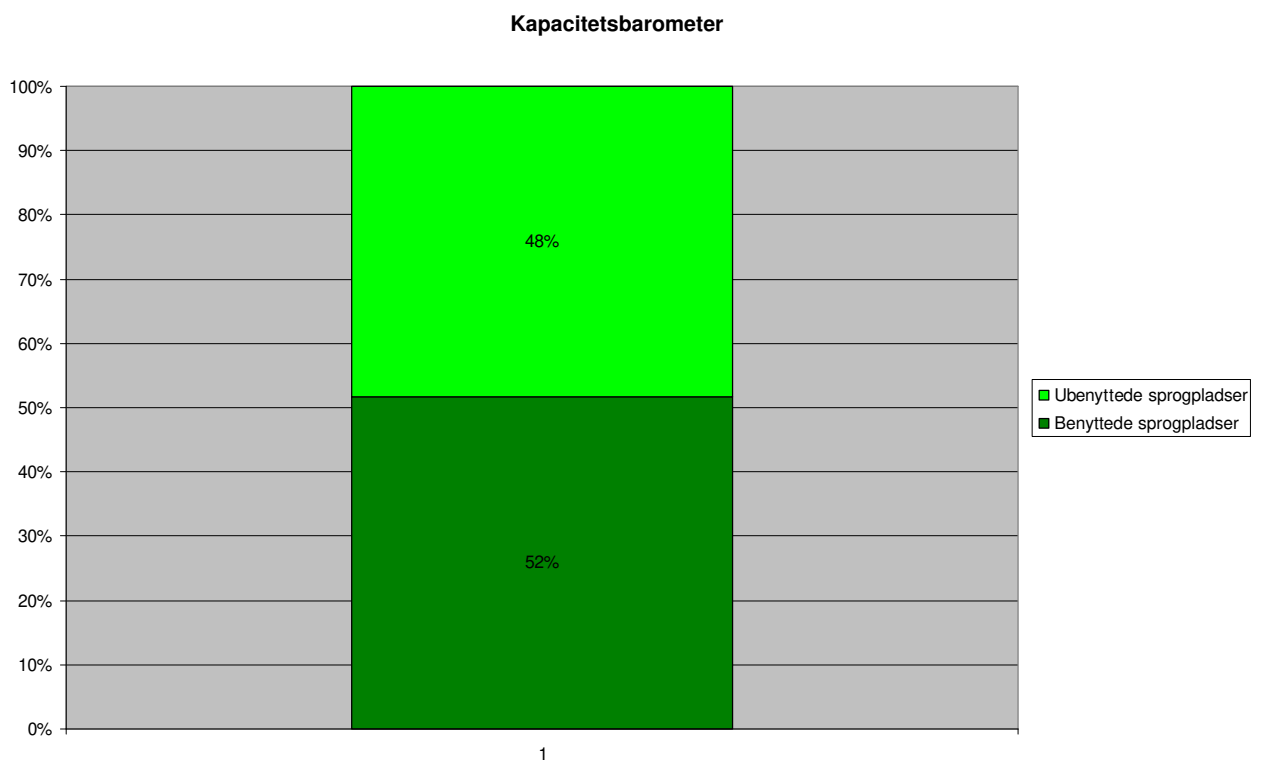


### ***Kapacitetsbarometer***

Figur 5 viser andel benyttede og ubenyttede sprogpladser i august 2007. Ubenyttede sprogpladser dækker både over sprogpladser, der er besat af børn fra den almindelige venteliste og sprogpladser, der står tomme, fordi der ikke har været børn på den almindelige venteliste. Det samlede antal af sprogpladser er 564, heraf er benyttede 291 og 273 ubenyttede. Andelen af benyttede pladser var i juni 2007 56 procent.

Når man ser på udviklingen over tid, er der en tendens til at andelen af børn indmeldt i sprogpladser ændrer sig over året. Udviklingen svarer til den tendens, der generelt ses i forhold til børn med et andet modersmål end dansk, nemlig at der er færre børn indmeldt i sommerhalvåret end i vinterhalvåret.

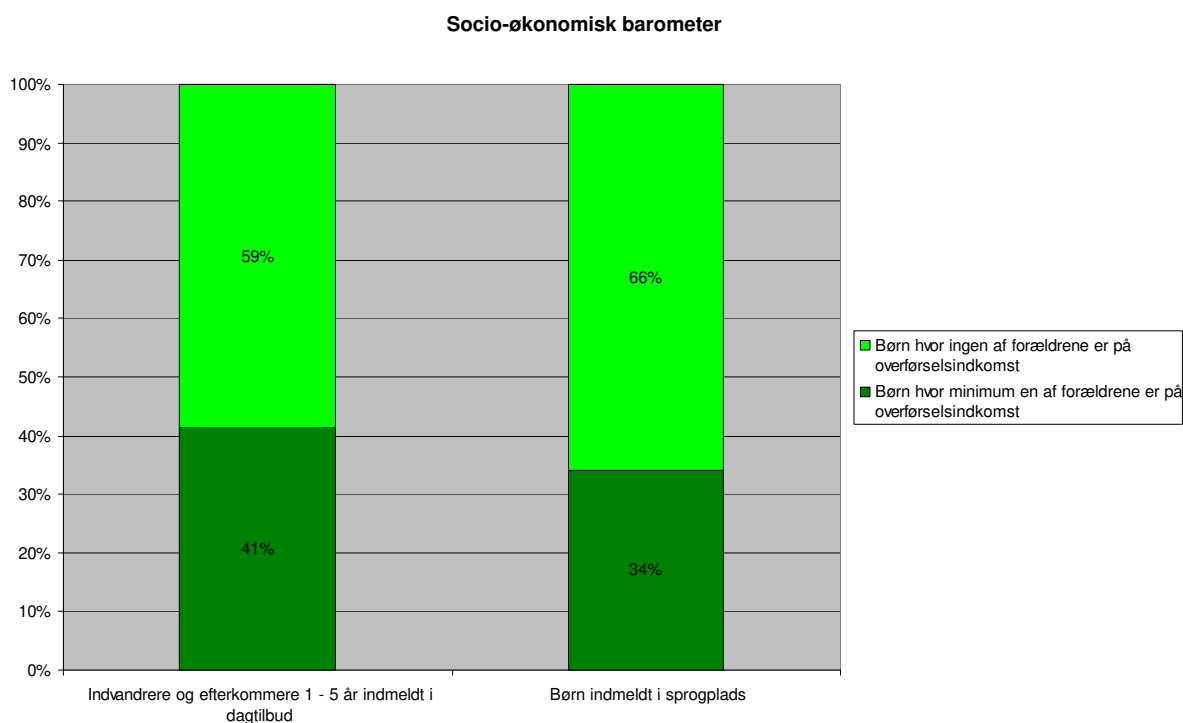
**Figur 5**



### Socioøkonomisk barometer

Figur 6 viser andelen af børn, der er indmeldt i sprogpladser, hvor enten far eller mor er på overførselsindkomst. Som sammenligningsgrundlag ses forholdet for befolkningsgruppen indvandrere og efterkommere i dagtilbud generelt<sup>2</sup>. Formålet med denne figur er at illustrere hvilke børn, der er indskrevet i sprogpladser. Figuren viser, at der er en tendens til, at de børn, der er indskrevet på sprogpladser afspejler den samlede gruppe af indvandrere og efterkommere. Dog er andelen af børn, hvor enten mor eller far er på overførselsindkomst lidt mindre i kategorien sprogpladser (34 %), men forskellen er så lille, at der man ikke på nuværende tidspunkt kan tale om, at det særligt er ressourcetsvage eller ressourcestærke forældre, der vælger en sprogplads. Til sammenligning var tallet 36 procent i juni 2007. Forvaltningen følger nøje udviklingen med henblik på at sikre, at det ikke alene er ressourcestærke forældre, der vælger sprogpladser.

**Figur 6**

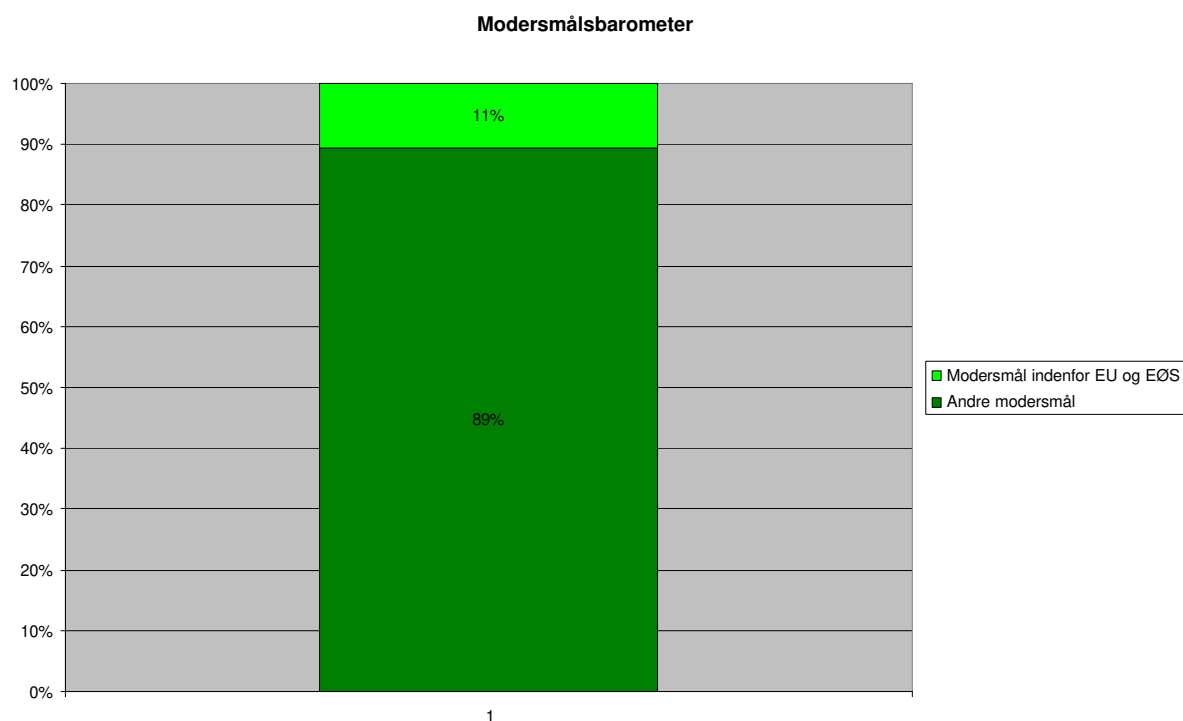


<sup>2</sup> Forvaltningen har valgt kriteriet overførselsindkomst som indikator på familiens ressourcer. Det skal understreges, at det ikke betyder, at forvaltningen anser alle familier, hvor enten mor eller far er på overførselsindkomst som ressourcetsvage. Der er alene tale om en statistik indikator, der har til formål at pege på en tendens.

### Modersmålsbarometer

Figur 7 viser, hvilke modersmål de børn, der er indmeldt i sprogpladser har. Sprogene er delt op på sprog fra vestlige lande og ikke-vestlige landelände efter Danmarks Statistiks definitioner. Sprog som fx spansk og fransk, der tales i både vestlige og ikke-vestlige lande er kategoriseret indenfor vestlige lande. Som det ses af figuren har den overvejende del af børnene i sprogpladser modersmål, der tales i ikke-vestlige lande.

**Figur 7**





### ***Venteliste til sprogpladser***

Pr. 30. september 2007 var der opskrevet 103 børn på venteliste til sprogpladser. I juni 2007 var der opskrevet 78 børn. De to tal kan ikke nødvendigvis sammenlignes, idet antallet af børn på ventelister generelt er svingende over året. Men der tegner sig et billede af en nogenlunde stabil søgning til sprogpladser over det første projektår.

