



SOCIAL
FORSKNINGS
INSTITUTTET

SFI-SURVEY

***Københavns kommunes
kapacitetsundersøgelse***

us5824

**København,
29. november 2007**

© SFI-SURVEY

Indholdsfortegnelse

1	<u>BESKRIVELSE AF DATAINDSAMLINGEN</u>	3
2	<u>UDFØRELSE AF DATAINDSAMLINGEN</u>	3
3	<u>TIDSPUNKTER OG FRISTER</u>	3
4	<u>POPULATION</u>	4
5	<u>SVAR</u>	5
6	<u>PILOTTESTEN</u>	6
7	<u>STIKPRØVEKONTROL</u>	7
8	<u>FORESPØRGSLE FRA INSTITUTIONERNE</u>	7
9	<u>BORTFALD</u>	10
10	<u>DATABEHANDLING</u>	11
11	<u>RESULTATER</u>	12
12	<u>OVERSIGT OVER BILAG</u>	28
13	<u>OVERSIGT OVER UDARBEJDE TABELLER</u>	28

1 Beskrivelse af dataindsamlingen

Formålet med undersøgelsen er at afdække kapacitetsforbruget i Københavns kommunes daginstitutioner. Undersøgelsens formål har været, at afdække kapacitetsforbruget mht. bygningerne og personalets tid sammen med børnene, altså kapacitetsbelastningen på personaleressourcerne og de fysiske ressourcer.

Disse oplysninger er et baggrundsmateriale, som efterspørges ved mange lejligheder fra politiske udvalg og andre. Desuden er det oplysninger, der kan være med til at aflive en række myter, om hvordan institutioner og ordninger på området anvendes. Hensigten er at få et konkret, sagligt materiale, som kan lægges til grund for den politiske behandling af området.

77 % af institutionerne har indsendt optællingsskemaerne i mindst én af optællingsugerne. Resultaterne vurderes derfor at give en god indikation af, på hvilke tidspunkter af dagen institutionerne oplever kapacitetsbelastning.

Undersøgelsen viser, at de voksnes arbejdstidsplanlægning i meget stor udstrækning stemmer overens med denne belastning. Her skal understreges, at undersøgelsens fokus kun er på de voksne, som på det givne tidspunkt anvendes til børnepasningen. De mange andre opgaver, der varetages i institutionerne - så som forældrekontakt, personaleledelse, budgetlægning og dokumentationsopgaver - har ikke været undersøgelsens fokus, og er derfor ikke målt.

2 Udførelse af dataindsamlingen

Københavns kommunes Børne- og Ungdomsudvalg besluttede, at Børne- og Ungdomsforvaltningen i løbet af foråret 2007 skulle vælge et forskningsinstitut til at kortlægge kapacitetsudnyttelsen i samtlige institutioner for børn. Børne- og Ungdomsforvaltningen har valgt Socialforskningsinstituttet til at stå for undersøgelsens praktiske gennemførelse. Undersøgelsen gennemføres således af et neutralt institut, og der vil ikke i afrapporteringen fra undersøgelsen blive offentliggjort oplysninger, der kan identificere den enkelte institution.

Projektet foregår på den måde, at institutionen i 3 forskellige uger skal registrere henholdsvis hvor mange børn og hvor mange voksne, der er til stede i forskellige tidsrum på dagen. Der er udarbejdet to forskellige optællingsskemaer: ét til institutioner med børn op til 9 år og ét til institutioner med børn fra 9 til 18 år.

De uger, hvor der er registreret, er ugerne 9, 13 og 17 i 2007.

SFI foretog en stikprøvemæssig kontrol af udfyldelsen i 10 pct. af institutionerne.

3 Tidspunkter og frister

Inden undersøgelsens igangsættelse havde Københavns kommune adviseret Dialoggruppen for daginstitutioner og de faglige organisationer og fået disse foras accept af undersøgelsen.

Der blev i slutningen af januar foretaget en pilottest af spørgeskemaet blandt 10 institutioner, som var udpeget af Københavns kommune.

Pilotinstitutionerne modtog et varslingsbrev fra Børne- og Ungdomsforvaltningen, Kontoret for Plads- og Kapacitetsstyring. En uge senere fik de tilsendt et brev, som forklarede formålet med undersøgelsen, en vejledning til udfyldelse samt en pilottestversion af spørgeskemaet. Da pilot-

testugen var forbi, kontaktede SFI-SURVEY de 10 institutioner telefonisk for deres tilbagemeldinger mht. metoden, evt. forbedringer af spørgeskemaet mv.

D. 12. februar blev udsendt et varslingsbrev til samtlige institutioner i Københavns kommune vedr. den kommende kapacitetsundersøgelse. Vedlagt var til orientering en kopi af et optællingsskema. Brevet omhandlede formålet med undersøgelsen og var en opfordring til at deltage, samt til at orientere hele personalegruppen i institutionerne. Brevet var fra Kontoret for Plads- og Kapacitetsstyring, Børne og Ungdomsforvaltningen. Formålet med disse varslingsbreve var at sikre, at institutionerne forstod formålet med undersøgelsen og at det ikke blot var en ekstra arbejdsopgave.

Materialet til den første tællingsuge (uge 9) blev udsendt d. 15. februar (medio uge 7). Alle institutioner modtog et optællingsskema, 3 kladdeskemaer, en vejledning til udfyldelse samt et følgebrev fra SFI-SURVEY og en returkuvert.

Materialet til den anden tællingsuge (uge 13) blev udsendt d. 19. marts (primo uge 12). Alle institutioner modtog et optællingsskema, 3 kladdeskemaer, et ark med spørgsmål og svar opsamlet under første tællingsrunde samt et følgebrev fra SFI-SURVEY og en returkuvert.

Materialet til den tredje tællingsuge (uge 17) blev udsendt d. 16. april (primo uge 16). Alle institutioner modtog et optællingsskema, 3 kladdeskemaer, et ark med spørgsmål og svar opsamlet under første tællingsrunde samt et følgebrev fra SFI-SURVEY og en returkuvert.

4 Population

Undersøgelsens population bestod af:

- 670 institutioner som modtog skemaet til vuggestuer, børnehaver og fritidsinstitutioner (dækkende børn op til ca. 10 år)
- 123 institutioner som modtog skemaet til fritidsklub og ungdomsklub (dækkende børn over 10 år)

Der var i alt 707 institutioner i Københavns kommune. 86 af disse institutioner som havde børn både i den ene og den anden aldersgruppe modtog to breve.

I alt blev der udsendt 793 optællingsark for hver uge.

5 Svar

	Uge9	Uge13	Uge17
Antal svar ¹	540	501	446

Antal institutioner som har svaret hhv. 1, 2, 3 gange	
1 svar	128
2 svar	165
3 svar	320

Institutionstype	Antal svar	Antal institutioner svaret mindst en gang	Antal institutioner i populationen
Vuggestue	262	107	126
Børnehave	298	127	153
Fritidsinstitutioner	265	111	143
Int. vuggestue og børnehave	369	149	197
Int. vuggestue, børnehave og fritidsinstitutioner	20	10	15
Int børnehave og fritidsinstitutioner	72	25	36
Fritidsklub	111	49	65
Ungdomsklub	11	5	8
Int fritidsklub og ungdomsklub	68	30	49
Vuggestuer med udvidet åbningstid ²	6	3	4
Børnehaver med udvidet åbningstid	6	2	3
Int. Vuggestue og børnehave med udvidet åbningstid	13	6	8

¹ Vær opmærksom på at totalen ikke er præcis den samme som i tabellerne nedenfor. Da nogle få institutioner som har indberettet uden at angive ugenummer.

² Institutionerne med udvidet åbningstid indgår også blandt de almindelige institutioner.

Institutionstype	Procent som har svaret mindst én gang
Vuggestue	85 %
Børnehave	83 %
Fritidsinstitutioner	78 %
Int. vuggestue og børnehave	76 %
Int. vuggestue, børnehave og fritidshjem	67 %
Int børnehave og fritidsinstitution	69 %
Fritidsklub	75 %
Ungdomsklub	63 %
Int fritidsklub og ungdomsklub	61 %

Af den første tabel ses det, at der kom flest svar på vores optællingsanmodning i den første optællingsuge, 540 svar. I den anden og tredje optællingsuge modtog vi hhv. 501 og 446 svar.

Det ses af den anden tabel hvor mange institutioner som deltog i hhv. 1, 2 eller 3 optællingsuger.

Det ses af den næste tabel hvor mange institutioner, der findes af de forskellige typer i Københavns kommune (3. kolonne fra venstre). 2. kolonne fra venstre viser hvor mange af disse institutioner der besvarede vores henvendelse om optælling i mindst én af optællingsugerne, og 1. kolonne fra venstre viser, hvor mange optællingsskemaer vi alt i alt har modtaget fra denne institutions-type.

Nederst er beregnet hvor stor en andel af institutionerne (fordelt på institutionstyper), der besvarede vores henvendelse om optælling i mindst én af optællingsugerne.

6 Pilottesten

Pilottesten blev gennemført ved at 10 institutioner først modtog et brev fra Børne- og Ungdomsforvaltningen. Brevet bad om deres samarbejde omkring at teste optællingsskemaet til den kommende kapacitetsundersøgelse.

Få dage efter modtog de 10 institutioner et brev fra SFI-SURVEY med optællingsskemaet, et følgebrev og en vejledning til udfyldelse.

Institutionerne var fordelt på forskellige typer og forskellige størrelser.

Da pilotugen (uge 4) var overstået blev institutionerne kontaktet telefonisk af SFI-SURVEY, som bad om at tale med lederen eller en anden, som havde været ansvarlig for optællingen.

Resultat af den telefoniske kontakt til pilotinstitutionerne:

Det var generelt holdningen, at det var besværligt, men muligt, at gennemføre optællingen. Generelt var holdningen mest positiv i de små institutioner. Det var fritidshjem og fritidsklubber, som fandt det sværest, da børnene her ikke er der i helt så lange og sammenhængende perioder.

Der er institutioner (fx børnehaver), som har grupper med specialbørn, som også har ekstra personalenormering, der også har brug for vejledning i hvordan de skal optælles.

Der hvor der var brugt kladdeskemaer på de enkelte stuer, syntes institutionslederne, at det var et stort arbejde at tælle skemaerne sammen. Men det var meget forskelligt, hvordan de havde brugt kladdeskemaerne både i store og små institutioner. Nogle institutioner valgte kun at bruge ét centralt skema, mens andre valgte at bruge kladdeskemaer ude på de enkelte stuer. Det blev derfor besluttet at institutionerne skulle have mulighed for at bruge kladdeskemaer. For at få en ensartet dataindsamling, måtte det accepteres, at de institutioner, der brugte disse kladdeskemaer, selv tæller kladdeskemaerne sammen..

Institutionerne fandt det vigtigt, at få et varselsbrev fra Københavns Kommune med vedlagt eksempel på skema, således at de kan forberede medarbejderne, inden optællingsugen starter.

7 Stikprøvekontrol

Der blev foretaget stikprøvekontrol i 10 pct. af institutionerne. Alle institutioner var i følgebrevet, som de fik i hver tællingsuge sammen med materialet, orienteret om, at der kunne forekomme stikprøvekontrol.

Stikprøvekontrollen foregik ved, at der kom en interviewer fra SFI på besøg i institutionen for at bekræfte at blanketterne blev udfyldt. Dette skete fordelt over de tre tællingsuger, og typisk midt i ugen.

Der blev i alt anvendt 5 interviewere tilknyttet SFI-SURVEY til disse besøg. Disse var udstyret med legitimationskort fra SFI-SURVEY, og anførte resultatet af deres besøg på en liste som umiddelbart herefter blev afleveret i SFI-SURVEY.

Der blev besøgt 72 institutioner. I 6 af dem blev skemaet ikke udfyldt, og 4 institutioner lykkedes det ikke at komme i kontakt med. Herudover var 1 institution midlertidigt lukket / flyttet. I de resterende institutioner kunne interviewere konstatere, at skemaerne blev udfyldt. Hvor det var muligt anførte intervieweren også om det faktiske børne-/ voksental svarede til det på listen anførte. Kun hvor børn var af sted på ture, eller var fordelt over et meget stort areal, var dette ikke muligt, og intervieweren måtte skønne, om tallet var passende.

Konklusionen på stikprøvekontrollen var, at skemaerne blev udfyldt i overensstemmelse med antallet af børn og voksne tilstede i institutionerne. Der er altså ingen grund til at tro, at der skulle være blevet skrevet flere eller færre børn og voksne ind i skemaet end der rent faktisk var tilstede.

8 Forespørgsler fra institutionerne

Der var rigtig mange institutioner, som kontaktede SFI-SURVEY og Børne- og Ungeforvaltningen under den første tællingsuge. Mange følte sig, på trods af varslingsbrevet fra Jan Dehn, ikke godt nok informeret om at undersøgelsen skulle foregå og, hvad formålet var. Herudover var der en del tekniske spørgsmål vedr. optællingsmetoder.

Efter den første tællingsuges mange opkald, blev det derfor besluttet at udforme yderligere vejledningsmateriale, indeholdende de typiske spørgsmål og svar på disse.

Efter afslutningen af dataindsamlingen er det undersøgt, om der er væsentlig forskel på indberetningerne før og efter dette ekstra vejledningsmateriale blev udsendt. I de tre optællingsuger er der alt indberettet 5,1 barn pr. voksen i de københavnske institutioner. I uge 9 er det totalt indberettet 4,91 barn for hver voksen, i uge 13 er der 5,14 barn pr. voksen og i uge 17 er der 5,27 barn pr. voksen. Der er altså forskel mellem alle ugerne og en lidt voksende tendens. Her skal dog tages højde for at en større andel af småbørnsinstitutionerne svarer og at disse institutioner har flere børn pr. voksen. Selvom der er forskel på ugerne er det kun små udsving; uge 9 ligger 3,9 pct. under gennemsnittet og uge 17 ligger 3,3 over gennemsnittet. At i alt er der intet i datamaterialet som tydede på at vejledningsbrevet har betydet, at data fra uge 9 er væsentligt anderledes end data fra uge 13 og 17.

Nedenfor kan ses de spørgsmål og svar som blev udsendt til institutionerne sammen med materialet til uge 13 og 17. Disse spørgsmål og svar er udvalgt i forhold til de telefonopkald og spørgsmål over mails, som SFI-SURVEY og Børne- og Ungeforvaltningen modtog under tællingen i uge 9.

Hvad er formålet med undersøgelsen? / Hvorfor skal vi lave dette?

Formålet med undersøgelsen er at afdække i hvor høj grad vores institutioner og ordninger er besat i løbet af en dag, i forhold til hvor meget personale, der befinder sig der i samme perioder. Altså hvilken type af institution, der er tale om, hvor mange børn der befinder sig der, og hvad der er afsat af personale til at være sammen med børnene. Disse oplysninger er et baggrundsmateriale som efterspørges ved mange lejligheder fra politiske udvalg og andre. Desuden er det oplysninger der kan være med til at aflive en række myter om hvordan institutioner og ordninger på området anvendes. Hensigten er at få et konkret, sagligt materiale, som kan lægges til grund for den politiske behandling af området. Tallene skal ikke bruges på institutionsniveau, men kun til at lave statistik over, så den enkelte institution vil ikke kunne genfindes.

Vi arbejder ikke med stuer / grupper på vores institution, hvordan udfylder vi feltet?

Skriv 1 i feltet.

Vi er en specialinstitution skal vi udfylde skemaet?

Ja, vi vil dog være opmærksomme på at I er en specialinstitution, og at I er nødt til at have mere personale end andre institutioner. Hvis jeres børn er ældre end de aldersgrupper man kan afkrydse, afkrydser I bare i den størst mulige.

Hvilke voksne skal tælles?

Det, der skal tælles, er alt det personale som rent faktisk passer børnene inde på stuen / er ude blandt børnene (dog ikke støttepædagoger). Det betyder, at lederen kun skal tælles, når han/hun har stuetimer, og at personale, som ikke er ansat til at være sammen med børnene, ikke skal tælles (fx rengøring, køkkenpersonale el. lign). Hvis personale er væk fra børnepasningen, fordi de er syge, på ferie, laver administrativt arbejde, holder møder eller lign., skal de heller ikke tælles.

Hvad når vi lukker fx 16:15, og der skal tælles perioden 16:00 – 16:30?

Så har I haft åbent halvdelen af perioden, og udfylder den bare med de børn og voksne I var fra 16:00 til 16:15. Hvis der ikke var nogen børn efter kl. 16:00 lader I den stå blank.

Hvad gør vi når de voksne holder pauser?

Hvis de er på stuen (blandt børnene) halvdelen af den periode, der skal tælles for, så tælles de med, ellers ikke.

Samtænkning

Når I deltager i samtænkning med skolen tæller I kun hvis det foregår i jeres institutions normale åbningstid, og i jeres lokaler. Hvis dette er opfyldt, tæller I jeres eget personale og egne børn.

Basisbørn i alm gruppe

Rene basisgrupper skal ikke tælles. Hvis I har basisbørn blandet med andre børn, skal I prøve at fraregne det personale, som er tilknyttet basisbørnene og disse børn.

Vi har børn der ikke passer med aldersgrupperne

Børn, der går i børnehave, krydses af som 3-5 årige, selvom de kan nå at blive ældre end inden de starter i skole. Børn, som kommer til institutionen lidt før de har den "normale alder", fx børn der kommer i børnehave lige inden de bliver 3, krydses også bare af som børnehavebørn, altså ved 3-5 år. Hvis I har rene småbørnsstuer i børnehaver, krydser I i rubrikken 0-2 årige. 1. april børn på fritidshjem tæller dog børnehavetakst, og derfor krydses der også i feltet 3-5 årige hvis I har 1. april børn.

Må vi indsende elektronisk, indsende kopier af skemaerne eller indsende kladdeskemaerne?

Nej – da skemaerne går direkte til scanning, skal vi have præcis de samme skemaer retur som vi sender ud til jer

9 Bortfald

77 % af institutionerne har besvaret anmodningen om optælling i mindst én af optællingsugerne. Resultaterne kan derfor give en god indikation af, på hvilke tidspunkter af dagen, institutionerne oplever kapacitetsbelastning.

SFI-SURVEY har været i kontakt med en del af de institutioner, der valgte ikke at besvare anmodningen. Mange syntes det var meget svært at skulle holde tælling på børnene hver hele eller halve time. Nogle institutioner følte det som unødigt overvågning og indblanding i deres dagligdag. Flere institutioner valgte at indsende et brev til SFI-SURVEY, hvor de redegjorde for hvorfor de ikke havde udfyldt skemaet. Nedenfor ses nogle udpluk fra disse breve.

"Hvis politikere, embedsmænd, konsulenter mm mener at det bare kan klares i en håndvending, har man efter min opfattelse ikke indsigt, for at sige det mildt, i hvordan dagligdagen ser ud i en Københavnsk daginstitution. En situation hvor politikere og alle forvaltningsgrebe mener de kan tillade sig at forstyrre os i vores travle hverdag med krav om planer rapporter, udarbejdelse af politikker på stort set alle områder af et menneskes liv, sorg, mobning, alkohol, rygning, kompetenceudvikling, legepladssikkerhed, evakueringsplaner, lønpolitikker og listen fortsætter i uendelighed"

"Vi har desværre ikke haft tid til at fuldføre opgaven på grund af ferie og sygdom Vi har i forvejen mange administrative opgaver, årsplan, læreplansarbejde mm at forholde sig til og vi er dagligt tvunget til at prioritere vores opgaver, hvis børnene og de unge skal have et kvalificeret pædagogisk dagtilbud.

"Vi føler behov for at fortælle, at spørgeskemaet er svært at udfylde i en travl hverdag. Det at tid-intervallet skifter mellem en halv og en hel time er forvirrende. Desuden har det været en stressfaktor af de store, at skulle holde øje med klokken, da vi i vores hverdag ikke er tilhænger af af hænge i en klokkestreng."

"Vi har ikke kunnet lave skemaet for uge 9, da vi har været i gang med en større renovering af hele huset, der har gjort at vi ikke har været ret mange, hverken børn eller personale i huset"

"Grundet situationen på Nørrebro – Ungdomshuset ryddet – har vi valgt ikke at føre skemaet ... da det vil give et falsk billede af vores fremmøde"

"Vi har ikke haft de fornødne ressourcer til at udfylde skemaet for "Kapacitetsundersøgelsen" Vi har haft sygdom blandt personale, og dels havde vores "cirkusprojekt" præmierer fredag. Endvidere har vi prioriteret Mangfoldighedsprojektet/uddannelsen så højt vi kan afsætte forberedelsesressourcer hertil, ved siden af de daglige ophaver, projekter, aktiviteter og ture m.m. så har vi desværre ikke fået udfyldt skemaet for "Kapacitetsundersøgelsen" "

Konklusionen på de henvendelser vi modtog fra institutioner, som ikke udfyldte skemaet, var altså en blandede. På den ene side var de præget af frustration over de mange administrative opgaver institutionerne har. Og på den anden handlede det om institutioner som, med de begrænsede ressourcer de har til rådighed, vælger at prioritere andet arbejde højere.

10 Databehandling

Optællingsskemaerne er blevet scannet eller tastet samt verificeret i SFI-SURVEY. Herefter er foretaget en datarensning, hvor fx felter hvor der er opgivet antal børn men ikke antal voksne, er fjernet.

Børne- og Ungeforvaltningen har leveret en liste over specialinstitutioner. Disse lister indgik i det samlede datasæt, men er holdt uden for de analysekørsler, der er foretaget.

Børne- og Ungeforvaltningen har ligeledes leveret en liste over institutioner med udvidet åbnings-tid. Der er lavet særskilte analyser for disse, men de indgår samtidigt i det samlede analysemateriale.

Skemaer, hvor institutionen ikke har anført institutionsnummer, er ikke anvendt, da det i disse tilfælde ikke er muligt at identificere, hvilken type institution skemaet kommer fra.

Optællingsskemaer modtaget efter uge 21 er ikke medtaget i datamaterialet.

Inddeling efter institutionstype er foretaget ud fra de baggrundsoplysninger om populationen, som blev leveret fra Børne- og Ungdomsforvaltningen.

11 Resultater

Vejledning til læsning af resultaterne og figurerne

Der er udarbejdet figurer, som viser fremmødet for børn og voksne. Dette måles på et hvert tidspunkt som procentdelen tilstedeværende børn eller voksne af det maksimale antal børn eller voksne i løbet af dagen.

Figureerne viser hvordan fremmødet i børne- og voksengruppen fordeler sig hen over dagen. På det tidspunkt, hvor der er det maksimale antal børn tilstede viser børnekurven 100 pct., og på det tidspunkt hvor der er det maksimale antal voksne tilstede viser voksenkurven 100 pct. På et hvilket som helst tidspunkt kan det aflæses, hvor stor en andel af det maksimale antal børn / voksne der er tilstede i den konkrete institutionstype.

Børnekurverne er et udtryk for kapacitetsbelastningen på institutionerne, og voksenkurven er et udtryk for institutionernes arbejdstidsplanlægning ifht. denne belastning.

Niveauet for de to kurver kan ikke sammenlignes. Der skal fokuseres på deres forløb som bør forventes at være nogenlunde ens.

Det forventede udseende er en figur, hvor andelen af voksne mødt på arbejde er størst om morgenen. Dette skyldes, at der er nødt til at møde nogle voksne inden børnene kan møde. Ideelt set topper kurverne samtidigt midt på dagen. På dette tidspunkt er der det maksimale antal børn tilstede i institutionerne, og det er derfor ønskværdigt, at der også er det maksimale antal voksne tilstede. Hen ad eftermiddagen/ aftenen begynder begge kurver så at falde. Ideelt set falder kurverne i samme takt, men da voksenkurven dækker over langt færre end børnekurven, vil den altid falde med lidt større trin. Sidst på dagen vil børnekurven nå nulpunktet før eller samtidigt med voksenkurven. Da der er nødt til at være voksne tilstede til efter det sidste barn er hentet.

Voksenkurven vil aldrig kunne følge børnekurven helt. Om morgenen og ved lukketid vil den normal ligge lidt over børnekurven, for at sikre voksentilstedeværelse. Derfor kan det af planlægningshensyn være nødvendigt, at den på andre tidspunkter af dagen dykker ned under børnekurven. Herudover vil voksenkurven også være præget af, at de voksne går til og fra til møder og pauser.

Kurverne er opdelt på 9 institutionstyper, samt institutioner med udvidet åbningstid:

- vuggestue
- børnehave
- fritidsinstitutioner
- integreret vuggestue og børnehave
- integreret vuggestue børnehave og fritidsinstitution
- integreret børnehave og fritidsinstitution
- fritidsklub
- ungdomsklub
- integreret fritidsklub og ungdomsklub

samt

- vuggestue med udvidet åbningstid
- børnehave med udvidet åbningstid
- integreret vuggestue og børnehave med udvidet åbningstid

Hovedresultater

77 % af institutionerne har besvaret anmodningen om optælling i mindst én af optællingsugerne. Resultaterne kan derfor give en god indikation af, på hvilke tidspunkter af dagen, institutionerne oplever kapacitetsbelastning.

Det ses af figurerne, at der generelt er god sammenhæng mellem antallet af børn og antallet af voksne fordelt over en dag. Der ser ud til at være en meget bevidst arbejdstidsplanlægning som gør, at der er det maksimale antal voksne tilstede på ca. samme tidspunkt, som der er det maksimale antal børn tilstede.

Det skal understreges at undersøgelsens fokus kun er på de voksne, som på det givne tidspunkt anvendes til børnepassningen. De mange andre opgaver, der varetages i institutionerne, så som forældrekontakt, personaleledelse, budgetlægning og dokumentationsopgaver, har ikke været undersøgelsens fokus.

0-9 års området

For vuggestuerne er det maksimale fremmøde blandt børnene mellem kl. 9 og 14. Der ses en tendens til, at voksengruppens fremmøde daler en smule hurtigere om eftermiddagen end børnegruppens. Men i realiteteten skyldes dette sandsynligvis, at en del af voksengruppen går fra til pauser, møder mv. når børnene lægges til at sove middagssøvn. Planlægningen af arbejdstiden ser derfor meget fornuftig ud.

I børnehaverne er der et tidspunkt på eftermiddagen, hvor voksenkurven falder hurtigere end børnekurven. Dette kan skyldes, at man i voksengruppen må fordele arbejdstiden en smule mere jævnt ud over dagen, for at kunne dække ydertimerne med voksne, selvom der er relativt få børn tilstede. Det ser ud til at det er et bevidst valg at lægge denne tid hen ad eftermiddagen, og ikke om formiddagen hvor der typisk er flere aktiviteter i gang i børnehaverne.

For de integrerede institutioner af vuggestue og børnehave er billedet præcist det samme som for de separate figurer for børnehaver og vuggestuer. Det ser ikke ud til at det er hverken lettere eller sværere at arbejdstidsplanlægge i de integrerede institutioner. Konklusionen på denne figur er derfor også, at fordelingen af voksne og børn tilstede ser ud til at være det bedst mulige, når dækningen af ydertidspunkterne og mulighederne for færre voksne under middagssøvnen tages i betragtning.

For fritidsinstitutionerne er det maksimale fremmøde blandt børnene meget koncentreret fra kl. 13 til 15. Voksengruppen må fordele arbejdstiden en smule mere jævnt ud over dagen, for at kunne dække ydertimerne. Det ser dog ud til, at der foregår en meget fornuftig arbejdstidsplanlægning således at der klart flest voksne tilstede samtidigt med at der er flest børn.

I de integrerede institutioner, som går på tværs af hele aldersgruppen for 0-9 år, ser det ud til at voksengruppen forsøger at fordele arbejdstiden mere jævnt ud over dagen, end i de rene fritidsinstitutioner. I disse institutioner er det sandsynligvis muligt at tilbyde flere heltidsstillinger, og arbejdstiden vil derfor blive spredt mere ud over dagen. Andelen af voksne mødt når 100 pct. mellem kl. 10 og 12, mens andelen af børn fremmødt når først toppunktet efter kl. 13. Datamaterialet base-

rer sig dog på meget få svar fra kun 10 institutioner, så dette må vurderes nærmere i dialog med institutionerne.

For de integrerede børnehaver og fritidsinstitutionerne, ses det samme mønster, som blandt de rene fritidsinstitutioner. Det maksimale fremmøde blandt børnene stiger meget koncentreret fra kl. 13 til 15. Voksengruppens arbejdstid er fordelt mere jævnt ud over dagen. Men det ses klart at der er flest voksne tilstede samtidigt med at der er flest børn, og at de voksne forlader institutionen i samme takt som børnene.

10 år og ældre

For fritidsklubberne er det maksimale fremmøde blandt børnene meget koncentreret fra kl. 14 til 15:30. Voksengruppen må fordele arbejdstiden noget mere jævnt ud over dagen, for at kunne dække ydertimerne. Det ser ud til at der foregår en meget fornuftig arbejdstidsplanlægning således, at der er klart flest voksne tilstede samtidigt med, at der er flest børn.

Ungdomsklubbernes fremmødefigur viser at andelen af voksne mødt topper noget før andelen af børn mødt. Voksengruppens fremmøde topper sidst på eftermiddagen og ligger så relativt højt indtil kl. 20, mens børnenes fremmøde først topper lidt senere. Vær dog opmærksom på at der er yderst få indberetninger på dette område, så der kan ikke konkluderes udelukkende på baggrund af dette data.

For de integrerede fritidsklubber og ungdomsklubberne er figuren en klar kombination af de to foregående. Her ser dog ikke ud til at være noget problem med, at børnegruppens fremmøde strækker sig længere end voksengruppens. Det ser ud til, at der foregår en meget fornuftig arbejdstidsplanlægning således, at der klart flest voksne tilstede samtidigt med at der er flest børn.

Udvidet åbningstid

Figurene for institutioner med udvidet åbningstid er blevet dannet både for hele ugen og for hverdage. Der kan i midlertidig ikke ses nogen forskel i forløbet. Derfor præsenteres figurene kun for hele ugen. Der er ligger meget få institutioner og svar bag disse figurer (se side 5), og de bør derfor tolkes meget forsigtigt.

For vuggestuerne med udvidet åbningstid ses det samme billede som for de almindelige vuggestuer. Der ses igen en tendens til at en del af de voksne forlader institutionen en smule tidligere end børnegruppen, men i realiteteten skyldes dette sandsynligvis, at en del af voksengruppen går fra til pauser, møder mv. når børnene lægges til at sove middagssøvn. Planlægningen af arbejdstiden ser derfor meget fornuftig ud.

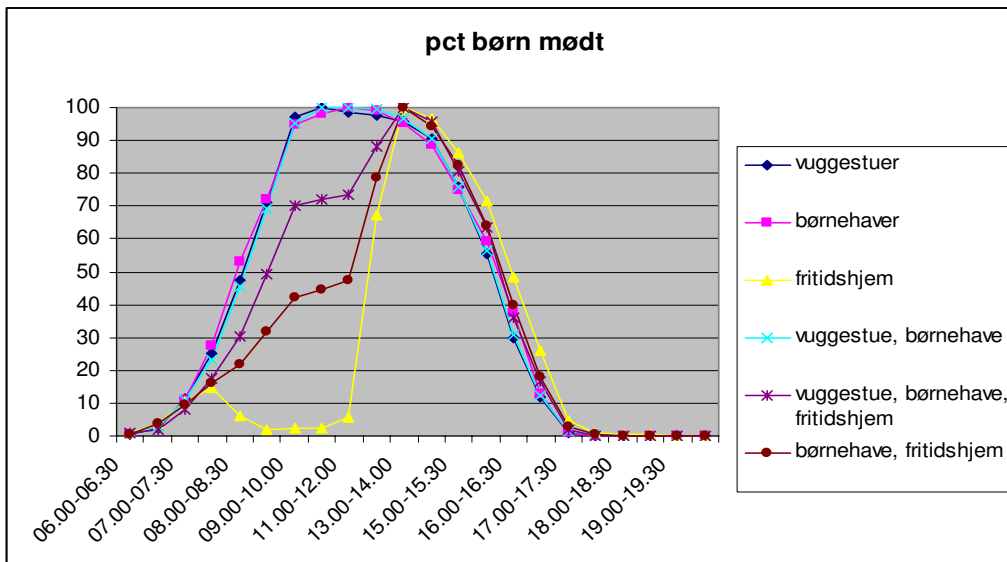
For børnehaverne med udvidet åbningstid ligner forløbet de almindelige børnehavers fremmødekurve. Der ligger dog meget få observationer til grund for denne figur, og den får derfor et langt mere ujævnt forløb.

For de integrerede vuggestuer og børnehaverne med udvidet åbningstid ligner forløbet de almindelige institutioner på dette områdes fremmødekurve. Konklusionen på denne figur er derfor også, at fordelingen af voksne og børn tilstede ser ud til at være det bedst mulige, når dækningen af ydertidspunkterne og mulighederne for færre voksne under middagssøvnen tages i betragtning.

Institutioner med børn i alderen 0-9 år (data fra hverdage)

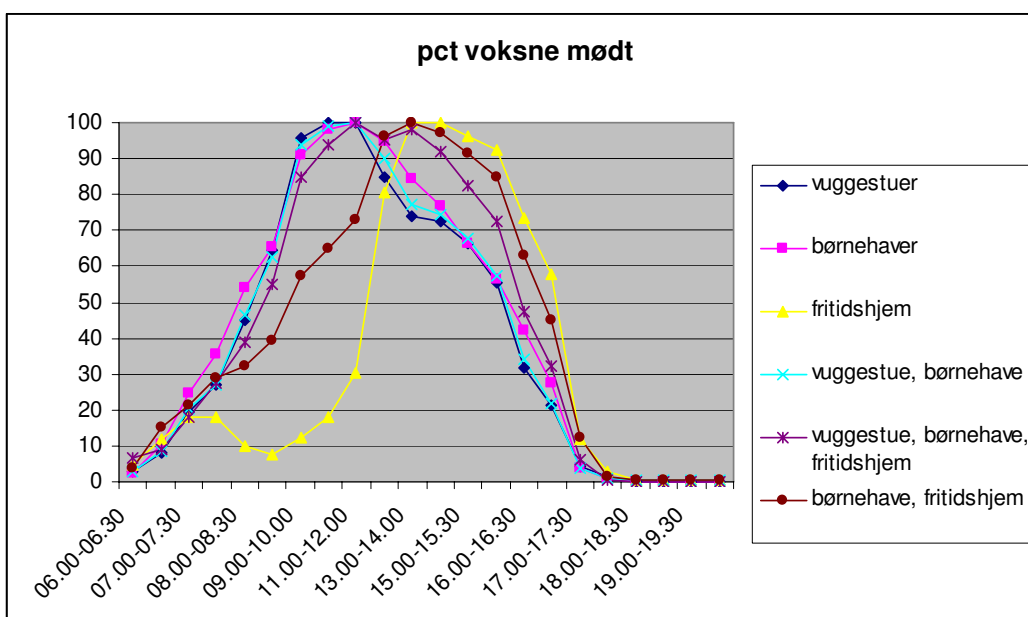
Nedenstående to figurer viser hvorledes fremmødet er forskelligt mellem de forskellige institutions-typer med børn i alderen 0-9 år. Fremmødet afhænger tydeligt af, om der er tale om en småbørns-institution, eller en institution hvor børnene møder op efter skole. De efterfølgende figurer ser på institutionstyperne én af gangen, og viser hvor stor andel af de voksne hvv. Børn, der er tilstede på et givent tidspunkt af dagen, se også forklaringen til læsning af disse figurer på side 12.

Figur 1 - der indgår 1286 svar fra 529 institutioner

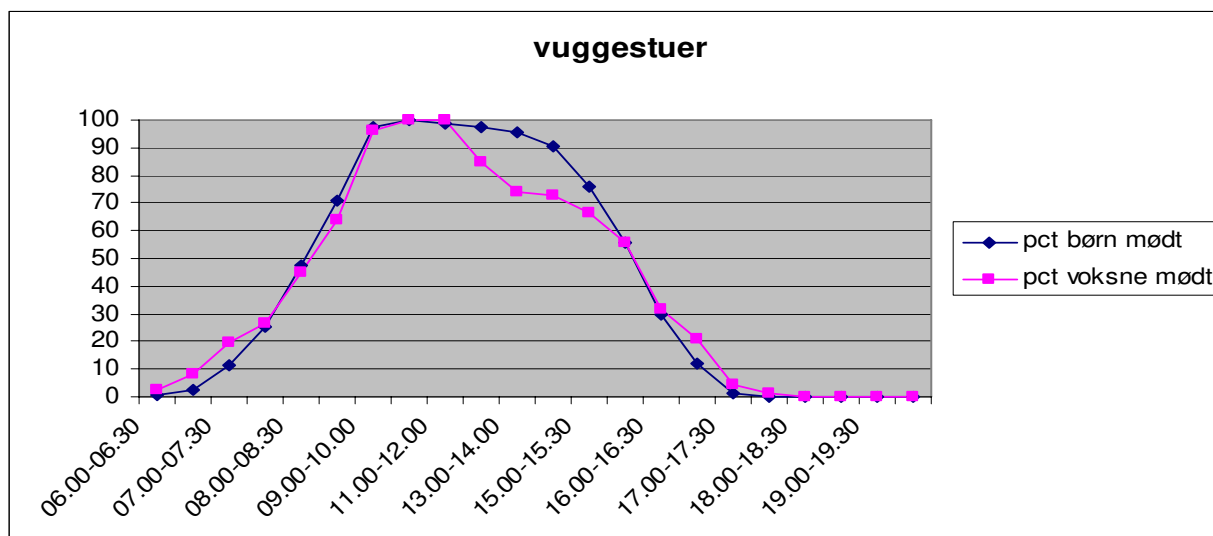


Forløbet af fremmødekurven afhænger tydeligt af, om der er tale om småbørnsinstitution eller en institution hvor børnene møder op efter skole. Hvis forløbene af kurvene på figur 1 sammenlignes med kurvene i figur 2 er det tydeligt, at der foregår en god og temmelig nøjagtig arbejdsplanlægning fra voksengruppens side således, at der er flest voksne tilstede på samme tidspunkt af dagen, som der er flest børn tilstede.

Figur 2 - der indgår 1286 svar fra 529 institutioner

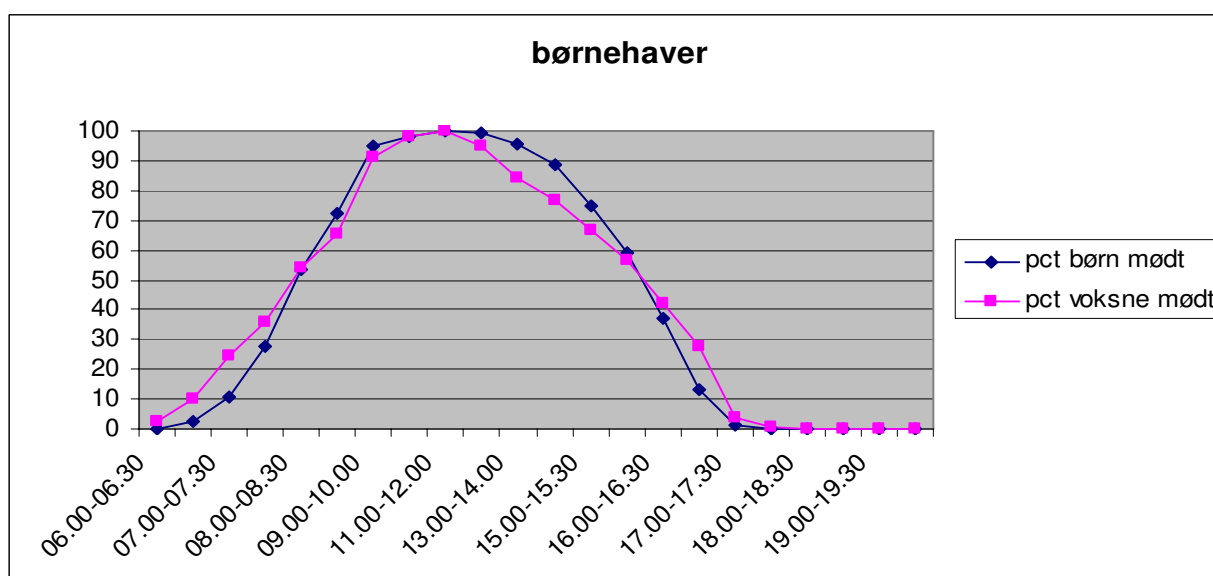


Figur 3 - der indgår 262 svar fra 107 institutioner



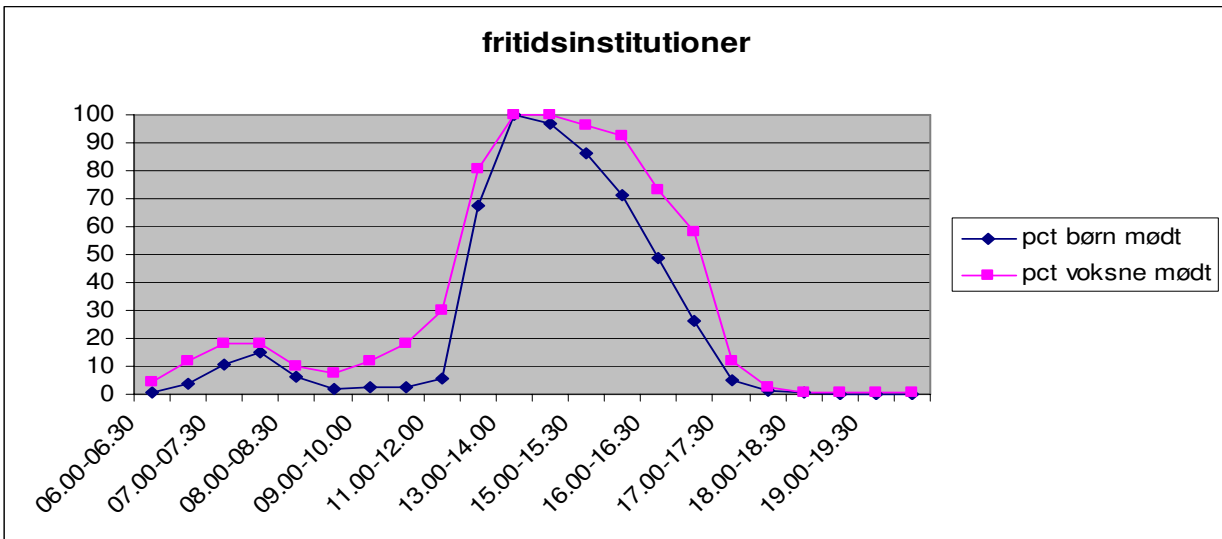
For vuggestuerne er det maksimale fremmøde blandt børnene mellem kl. 9 og 14. Der ses en tendens til, at voksengruppens fremmøde falder en smule tidligere end børnegruppens. Men i realiteten skyldes dette sandsynligvis, at en del af voksengruppen går fra til pauser, møder mv. når børnene lægges til at sove middagssøvn. Planlægningen af arbejdstiden ser derfor meget fornuftig ud.

Figur 4 - der indgår 298 svar fra 127 institutioner



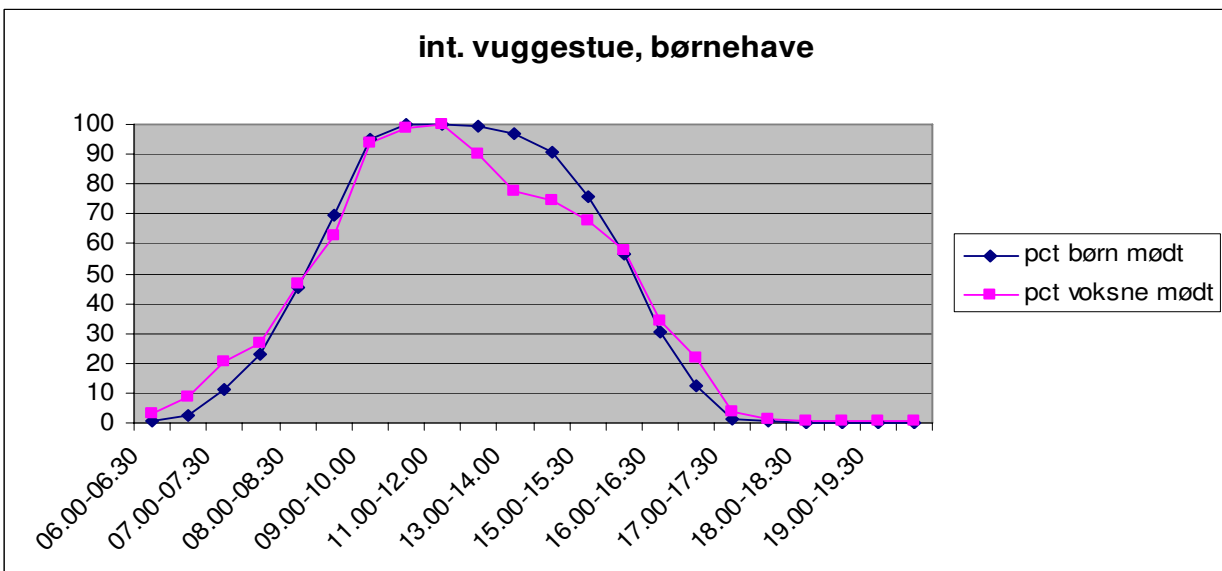
For børnehaverne er det maksimale fremmøde blandt børnene ligeledes mellem kl. 9 og 14. Der er et tidspunkt på eftermiddagen, hvor der voksenkurven falder hurtigere end børnekurven. Dette skyldes, at man i voksengruppen må fordele arbejdstiden en smule mere jævnt ud over dagen, for at kunne dække ydertimerne med voksne, selvom der er relativt få børn tilstede. Planlægningen af arbejdstiden ser derfor også fornuftig ud.

Figur 5 - der indgår 265 svar fra 111 institutioner



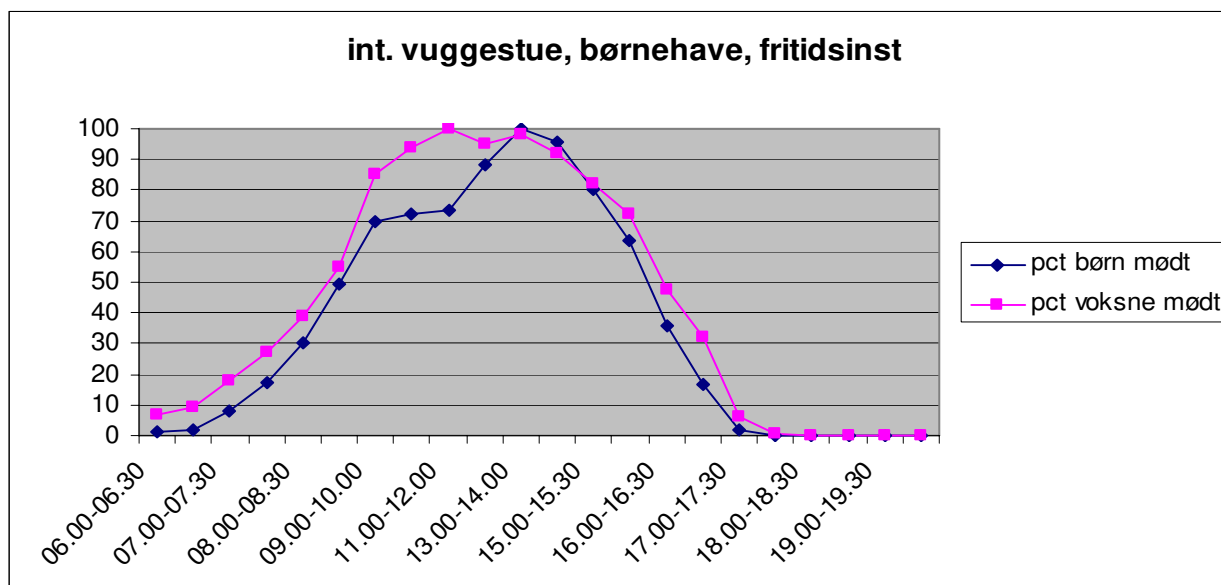
For fritidsinstitutionerne er det maksimale fremmøde blandt børnene meget koncentreret fra kl. 13 til 15, samt for nogle børns vedkommende om morgenen lige inden skoletid. Voksengruppen må fordele arbejdstiden noget mere jævnt ud over dagen, for at kunne dække ydertimerne. Det ser dog ud til at der foregår en meget fornuftig arbejdstidsplanlægning således at der klart flest voksne tilstede samtidigt med at der er flest børn.

Figur 6 - der indgår 369 svar fra 149 institutioner



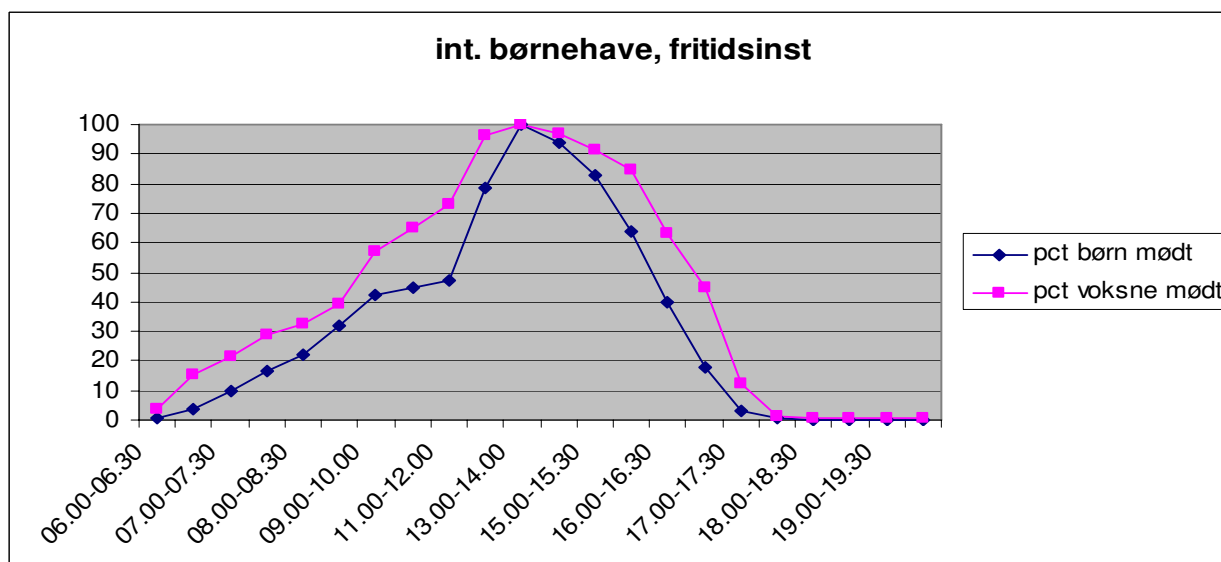
For de integrerede institutioner af vuggestue og børnehave er billedet præcist det samme som for de separate figurer for børnehaver og vuggestuer. Det ser ikke ud til at det er hverken lettere eller sværere at arbejdstidsplanlægge i de integrerede institutioner. Konklusionen på denne figur er derfor også, at fordelingen af voksne og børn tilstede ser ud til at være det bedst mulige, når dækningen af ydertidspunkterne og mulighederne for færre voksne under middagssøvnen tages i betragtning.

Figur 7 - der indgår 20 svar fra 10 institutioner



I de integrerede institutioner, som går på tværs af hele aldersgruppen for 0-9 år, ser det ud til at voksengruppen forsøger at fordele arbejdstiden mere jævnt ud over dagen, end i de rene fritidsinstitutioner. I disse institutioner er det sandsynligvis muligt at tilbyde flere heltidsstillinger, og arbejdstiden vil derfor blive spredt mere ud over dagen. Andelen af voksne mødt når 100 pct. mellem kl. 10 og 12, mens andelen af børn fremmødt når først toppunktet efter kl. 13. Datamaterialet baserer sig dog på meget få svar fra kun 10 institutioner, så dette må vurderes nærmere i dialog med institutionerne..

Figur 8 - der indgår 72 svar fra 25 institutioner

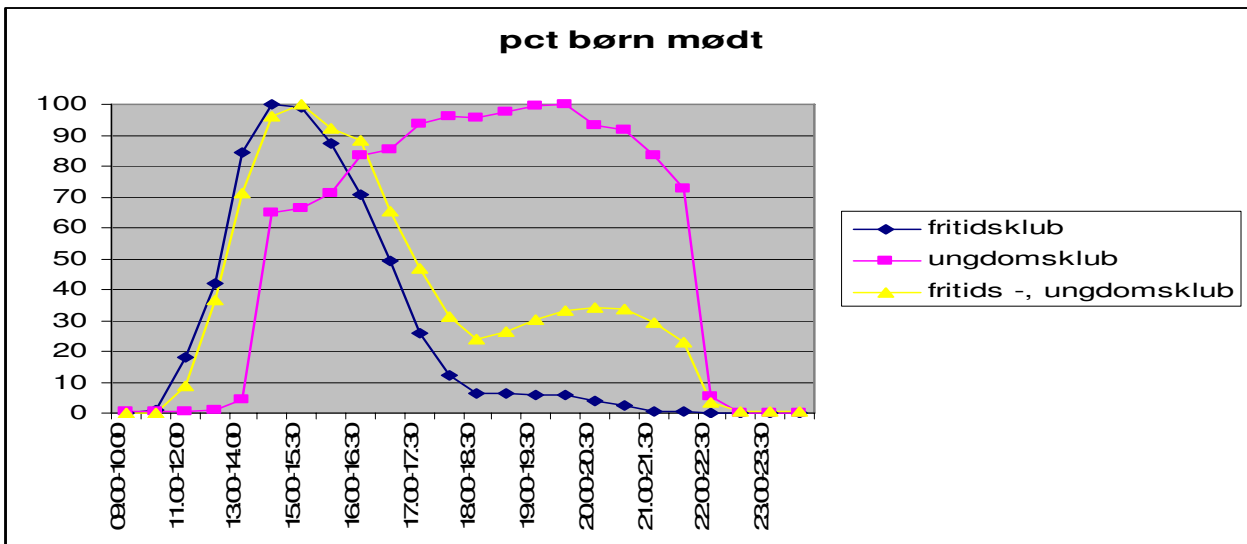


For de integrerede børnehaver og fritidsinstitutionerne, ses det samme mønster som blandt de rene fritidsinstitutioner, hvor er det maksimale fremmøde blandt børnene stiger meget koncentreret fra kl. 13 til 15. Voksengruppens arbejdstid er fordelt mere jævnt ud over dagen. Men det ses klart at der er flest voksne tilstede samtidigt med at der er flest børn, og at de voksne forlader institutionen i samme takt som børnene.

Institutioner med børn fra 10 år (data fra hverdage)

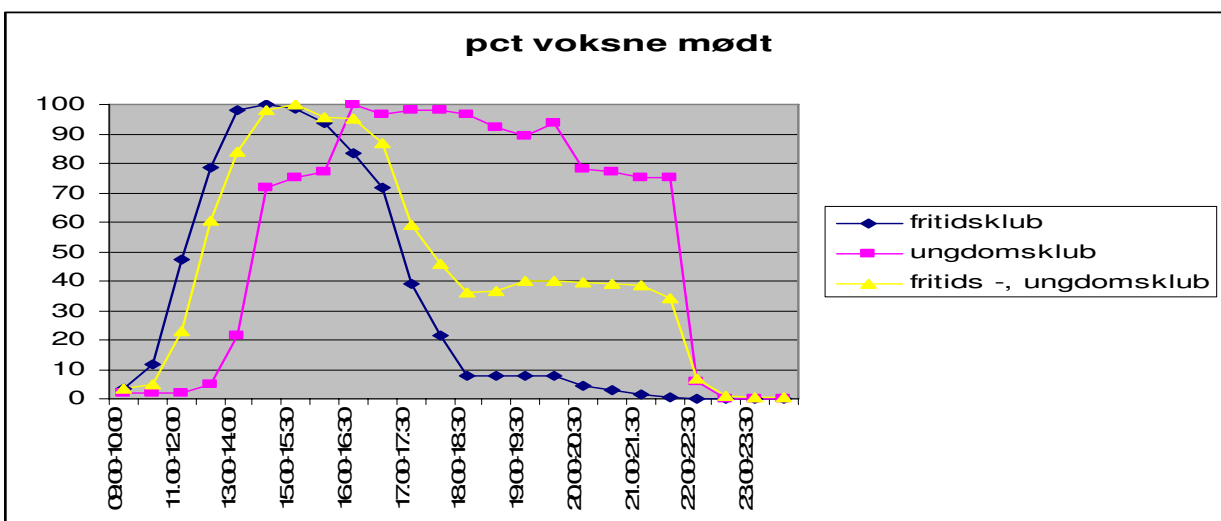
Nedenstående to figurer viser hvorledes fremmødet er forskelligt mellem de forskellige institutions-typer på klubområdet. Fremmødet afhænger tydeligt af, om der er tale om fritidsklub hvor børnene møder efter skole eller ungdomsklub, hvor fremmødet er højest hen ad aftenen. De efterfølgende figurer ser på institutionstyperne én af gangen, og viser hvor stor en andel af de voksne hvv. børn der er tilstede på et givent tidspunkt af dagen.

Figur 9 - der indgår 190 svar fra 84 institutioner

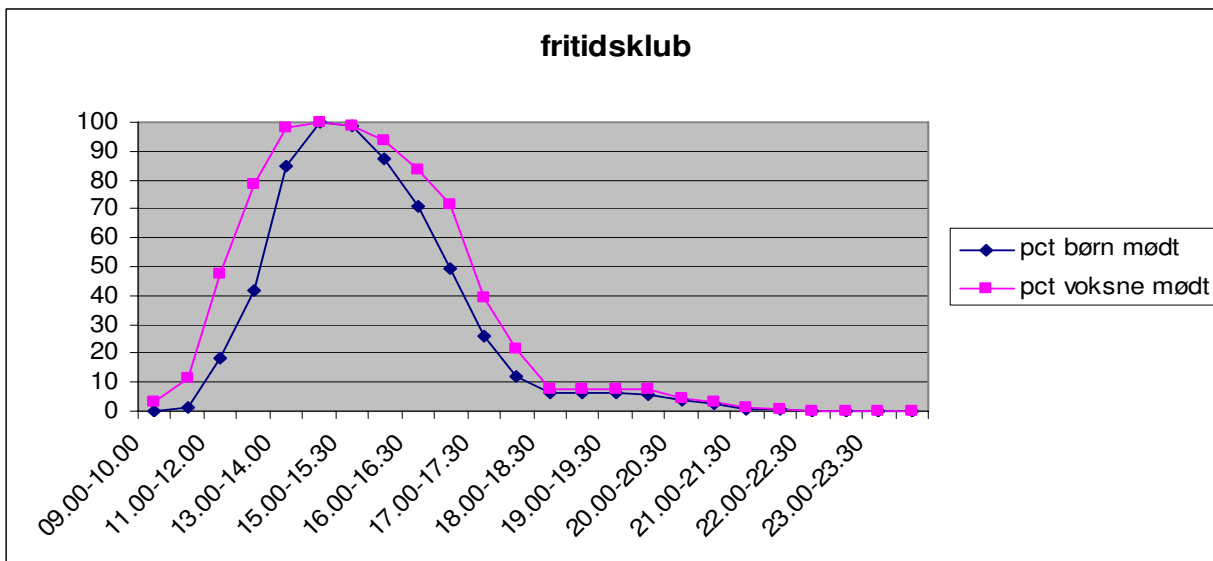


Hvis Figur 9 over børnenes fremmøde sammenlignes med figur 10 over de voksnes fremmøde, ses det tydeligt, at der generelt foregår en god og temmelig nøjagtig arbejdsplanlægning fra voksengruppen. Der er flest voksne tilstede på samme tidspunkt af dagen, som der er flest børn tilstede. Dog ser det ud til, at en større andel af børnene bliver senere i ungdomsklubberne end voksengruppen. For ungdomsklubberne er der dog kun 11 registrerede optællingsuger fordelt på 5 institutioner så der skal ikke lægges for meget i dette data.

Figur 10 - der indgår 190 svar fra 84 institutioner

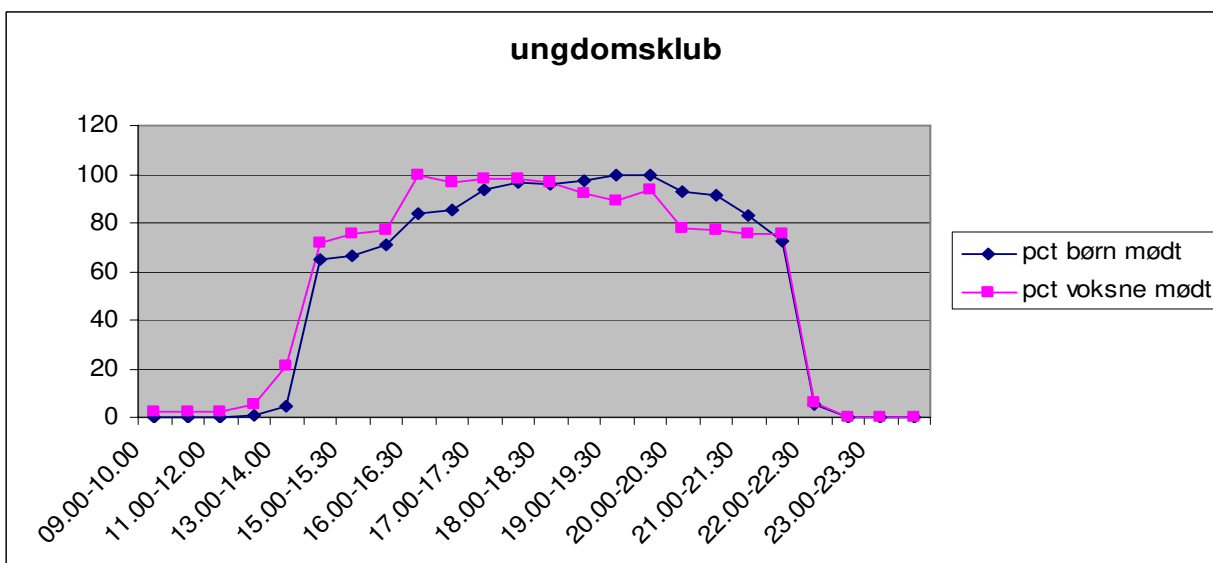


Figur 11 - der indgår 111 svar fra 49 institutioner



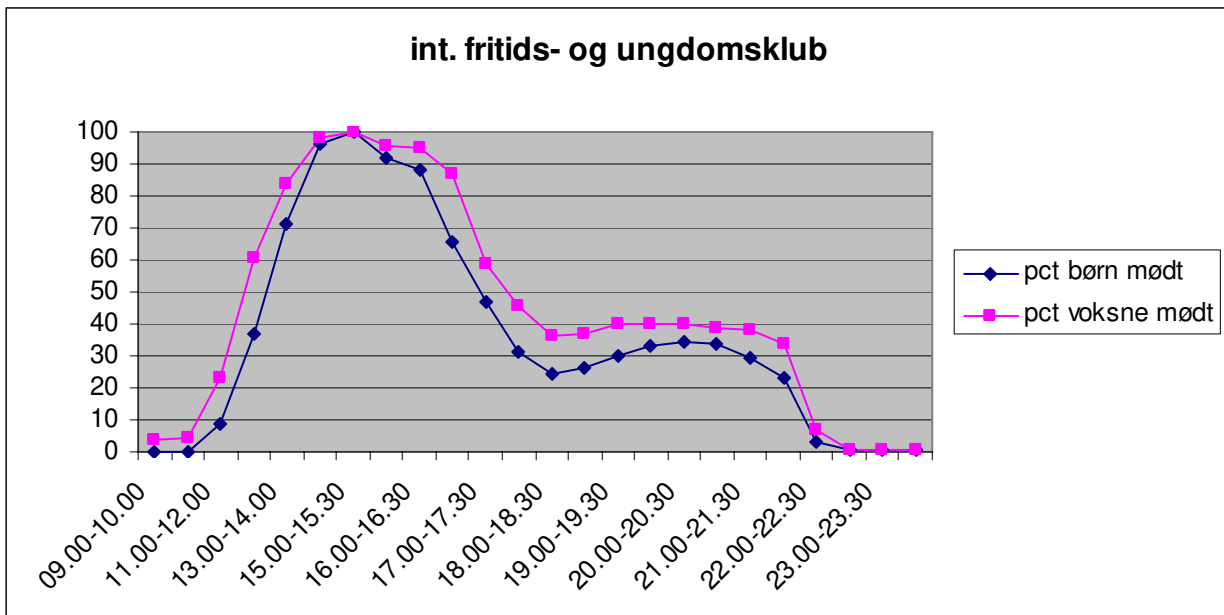
For fritidsklubberne er det maksimale fremmøde blandt børnene meget koncentreret fra kl. 14 til 15:30. Voksengruppen må fordele arbejdstiden noget mere jævnt ud over dagen, for at kunne dække ydertimerne. Det ser ud til at der foregår en meget fornuftig arbejdstidsplanlægning således, at der er klart flest voksne tilstede samtidigt med, at der er flest børn.

Figur 12 - der indgår 11 svar fra 5 institutioner



Ungdomsklubbernes fremmødefigur viser at andelen af voksne mødt topper noget før andelen af børn mødt. Voksengruppens fremmøde topper sidst på eftermiddagen og ligger så relativt højt indtil kl. 20, mens børnenes fremmøde først topper lidt senere. Det kunne derfor måske være ønskværdigt, at voksengruppens fremmøde mod en smule senere arbejdstider. For ungdomsklubberne er der dog kun 11 registrerede optællingsuger fordelt på 5 institutioner, så disse tal skal tolkes med stor forsigtighed.

Figur 13 - der indgår 68 svar fra 30 institutioner

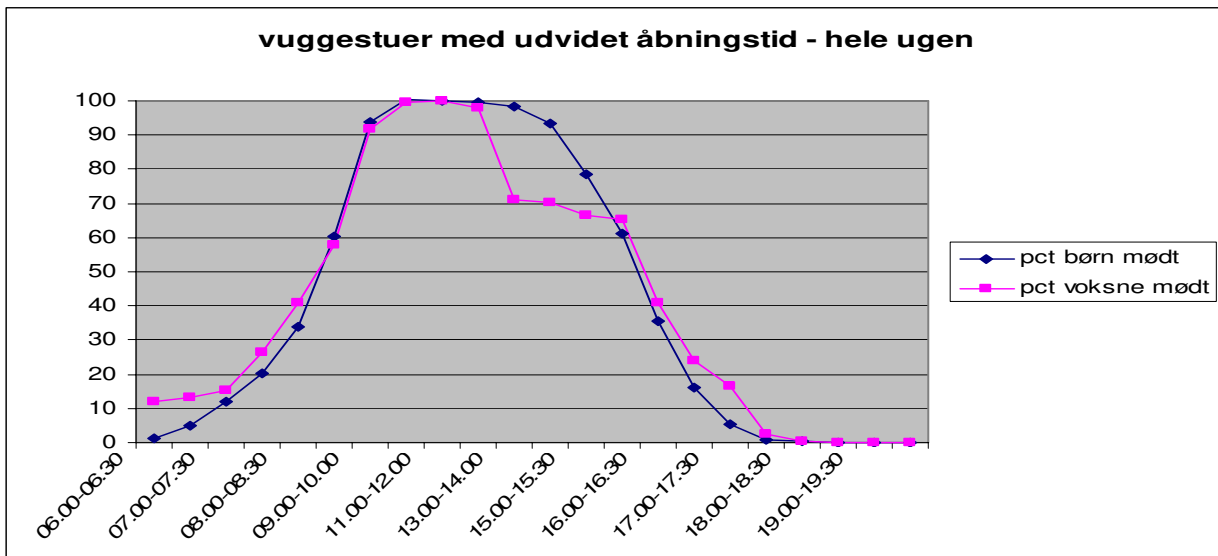


For de integrerede fritidsklubber og ungdomsklubberne er figuren en klar kombination af de to foregående. Her ser dog ikke ud til at være noget problem med, at børnegruppens fremmøde strækker sig længere end voksengruppens. Det ser ud til, at der foregår en meget fornuftig arbejdstidsplanlægning således, at der klart flest voksne tilstede samtidigt med at der er flest børn.

Institutioner med udvidet åbningstid

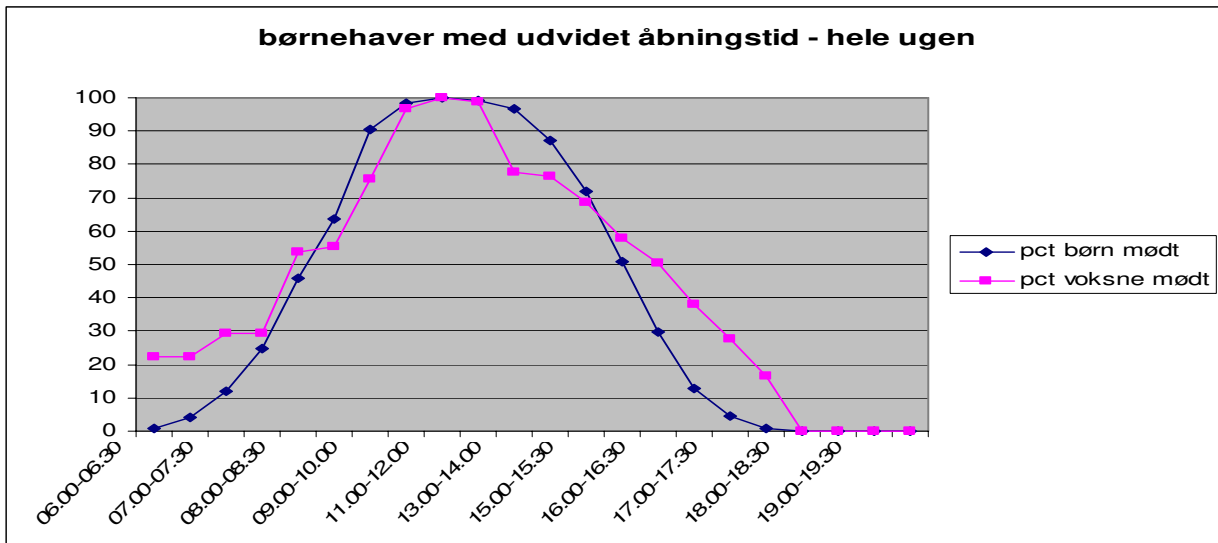
Figurerne for institutioner med udvidet åbningstid er blevet dannet både for hele ugen og for hverdage. Der kan i midlertidig ikke ses nogen forskel i forløbet. Derfor præsenteres figurerne kun for hele ugen. Der er ligger meget få institutioner og svar bag disse figurer, og de bør derfor tolkes meget forsigtigt.

Figur 14 - der indgår 6 svar fra 3 institutioner



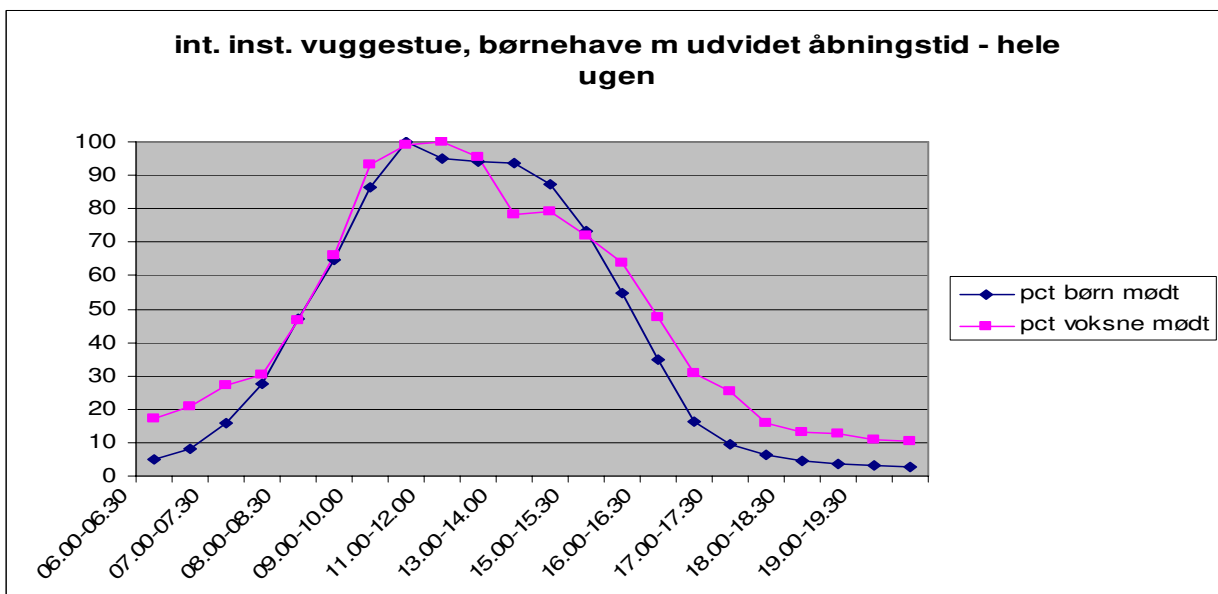
For vuggestuerne med udvidet åbningstid ses det samme billede som for de almindelige vuggestuer. Det maksimale fremmøde blandt børnene ligger mellem kl. 9 og 14. Der ses en tendens til at en del af de voksne forlader institutionen en smule tidligere end børnegruppen, men i realiteten skyldes dette sandsynligvis, at en del af voksengruppen går fra til pauser, møder mv. når børnene lægges til at sove middagssøvn. Planlægningen af arbejdstiden ser derfor meget fornuftig ud.

Figur 15 - der indgår 6 svar fra 2 institutioner



For børnehaverne med udvidet åbningstid ligner forløbet de almindelige børnehavers fremmødekurve. Der ligger dog meget få observationer til grund for denne figur, og den får derfor et langt mere ujævnt forløb.

Figur 16 - der indgår 13 svar fra 6 institutioner



For de integrerede vuggestuer og børnehaverne med udvidet åbningstid ligner forløbet de almindelige institutioner på dette områdes fremmødekurve. Konklusionen på denne figur er derfor også, at fordelingen af voksne og børn tilstede ser ud til at være det bedst mulige, når dækningen af ydertidspunkterne og mulighederne for færre voksne under middagssøvnen tages i betragtning.

Gennemsnitligt antal børn pr voksen tilstede i institutioner med børn indtil 9 år

Nedenstående tal er beregnet som det totale antal registrerede børn på et givent tidspunkt divideret med det totale antal registrerede voksne på et givent tidspunkt. Tallene stammer kun fra hverdage. Vær opmærksom på at nogle institutionstyper indeholder relativt få svar, se side 5 eller de foregående figurer for disse tal. Vær herudover opmærksom på at efter kl. 18 indeholder tallene for integreret børnehave, fritidshjem kun ét svar, børnehaver kun tre svar og tallene for integrerede vuggestue, børnehave 12-15 svar. Tallene for disse tidspunkter er meget usikre, og der bør derfor ikke fokuseres på disse tal.

	vuggestuer	int. Vuggestue børnehave	børnehaver	int vuggestue, børnehave, fritidshjem	int børnehave, fritidshjem	fritidshjem
	Antal børn pr. voksen	Antal børn pr. voksen	Antal børn pr. voksen	Antal børn pr. voksen	Antal børn pr. voksen	Antal børn pr. voksen
06.00-06.30	0,5	1,2	0,6	0,8	1,2	1,3
06.30-07.00	0,9	1,3	1,3	1,1	1,7	2,5
07.00-07.30	1,6	2,2	2,2	2,4	3,1	4,6
07.30-08.00	2,6	3,5	3,7	3,4	3,9	6,4
08.00-08.30	2,9	4,0	4,7	4,1	4,6	4,8
08.30-09.00	3,1	4,6	5,3	4,7	5,6	2,1
09.00-10.00	2,8	4,2	5,0	4,4	5,1	1,5
10.00-11.00	2,8	4,2	4,8	4,1	4,7	1,1
11.00-12.00	2,8	4,1	4,8	3,9	4,5	1,5
12.00-13.00	3,2	4,5	5,0	4,9	5,6	6,4
13.00-14.00	3,6	5,1	5,4	5,4	6,9	7,7
14.00-15.00	3,5	5,0	5,5	5,5	6,7	7,5
15.00-15.30	3,2	4,6	5,4	5,2	6,2	6,9
15.30-16.00	2,8	4,0	5,0	4,7	5,2	6,0
16.00-16.30	2,7	3,7	4,2	4,0	4,3	5,1
16.30-17.00	1,5	2,3	2,3	2,7	2,7	3,5
17.00-17.30	0,8	1,3	1,3	1,6	1,7	3,1
17.30-18.00	0,4	1,5	1,0	1,3	2,0	2,9
18.00-18.30	0,7	1,6	2,8		1,2	5,4
18.30-19.00	.	1,2	2,8		0,8	.
19.00-19.30	.	1,2	2,8		0,8	.
19.30-20.00	.	1,2	2,8		1,2	.

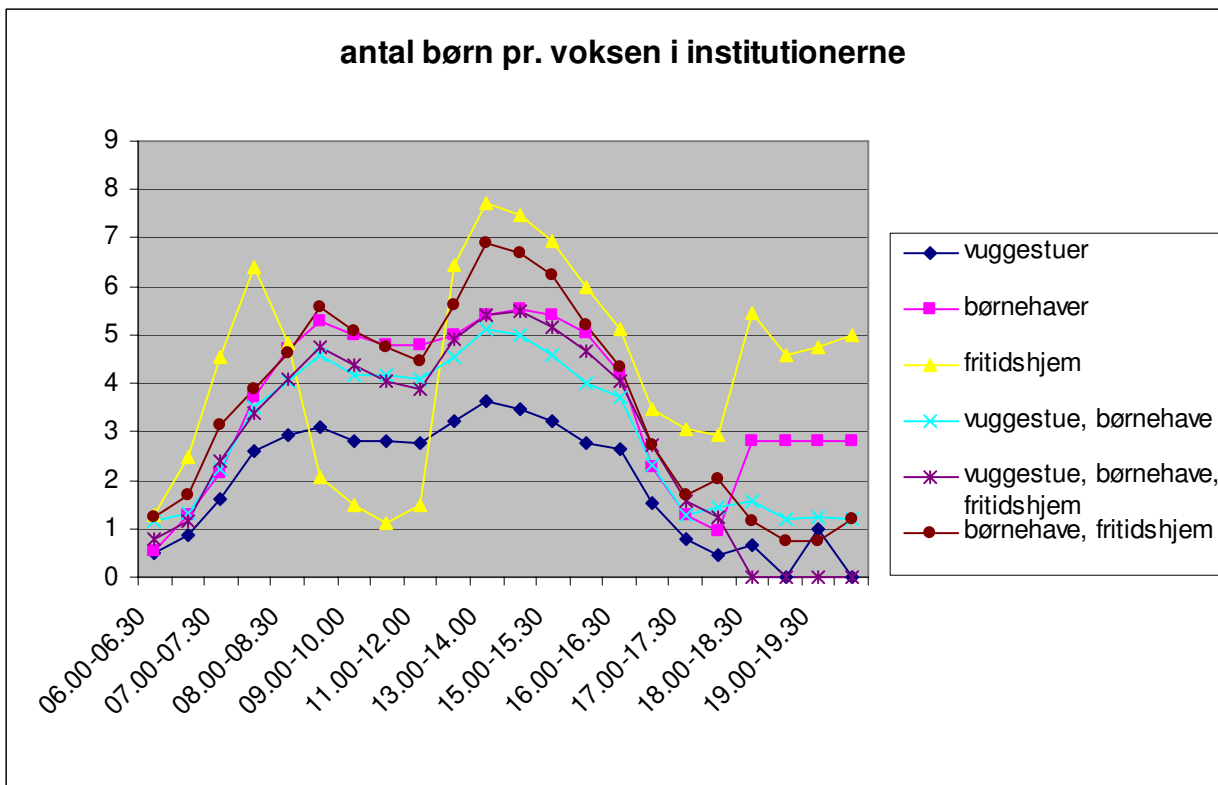
Der ses som forventet en tendens til at der er færrest børn pr voksen i småbørnsinstitutionerne. Herudover ses det tydeligt, at det i ydertimerne er nødvendigt at have de voksne på arbejde, på trods af at det er relativt få børn der benytter sig af pasningen på disse tidspunkter. For småbørnsinstitutionerne har vi tidligere konstateret at der er flest børn tilstede mellem 9 og 14. Hvis der fokuseres midt i denne periode (mellem kl. 11 og 12) ses det at:

- Der i vuggestuerne er 2,8 barn pr voksen
- I de integrerede vuggestuer, børnehaver er 4,1 barn pr voksen
- I børnehaverne er der 4,8 barn pr voksen
- I de integrerede vuggestuer, børnehaver og fritidsinstitutioner er 3,9 barn pr voksen (4,1 mellem kl. 10 og 11 og 4,9 mellem kl. 12 og 13). Der er dog så få registreringer for denne institutionstype, så der bør ikke lægges vægt på dette tal.

I fritidsinstitutionerne er der flest børn tilstede mellem 13 og 14, her ses det at:

- Der er 7,7 barn pr voksen tilstede i de rene fritidsinstitutioner
- Der er 6,9 barn pr voksen tilstede i de institutioner der er integreret med børnehave

Figur 17



Gennemsnitligt antal børn pr voksen tilstede i institutioner med børn over 9 år

Nedenstående tal er beregnet som det totale antal registrerede børn på et givent tidspunkt divideret med det totale antal registrerede voksne på et givent tidspunkt. Efter kl. 20 er der under 10 svar fra fritidsklubber, og det samme gælder for int. fritidsklubber og ungdomsklubber efter kl. 22. Der er nogle få institutioner som har haft åbent om formiddagen, men det er relativt få, og der bør derfor ikke fokuseres for meget på disse yderpunkter.

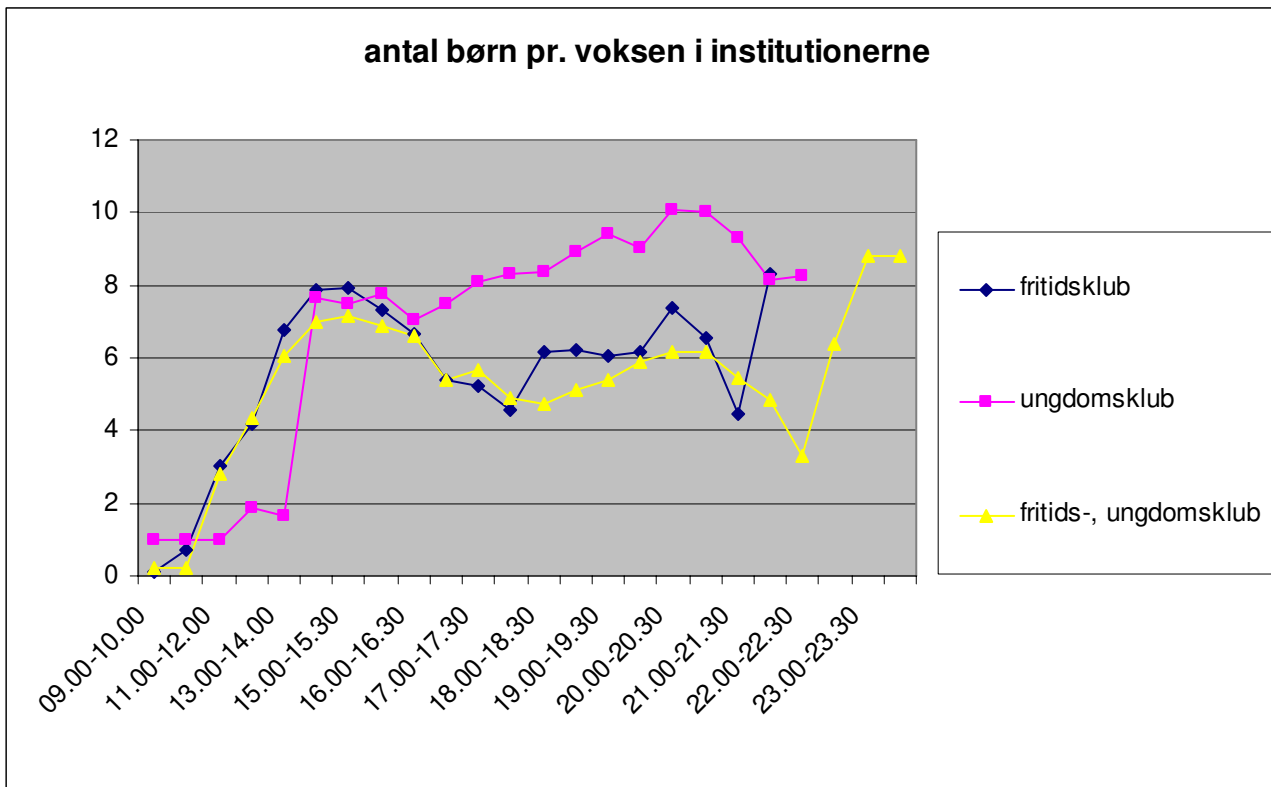
Af de foregående figurer ses det at der er flest børn tilstede i fritidsklubberne i tidsrummet 14-15:30 og i ungdomsklubberne fra 19.30 til 20 (hvilket dog er baseret på meget få indberetninger).

	Fritidsklub	Ungdomsklub	Int fritidsklub, ungdomsklub
	Antal børn pr. voksen	Antal børn pr. voksen	Antal børn pr. voksen
09.00-10.00	0,1	1,0	0,2
10.00-11.00	0,7	1,0	0,2
11.00-12.00	3,0	1,0	2,8
12.00-13.00	4,2	1,9	4,3
13.00-14.00	6,8	1,7	6,1
14.00-15.00	7,9	7,6	7,0
15.00-15.30	7,9	7,5	7,1
15.30-16.00	7,3	7,8	6,9
16.00-16.30	6,7	7,0	6,6
16.30-17.00	5,4	7,5	5,4
17.00-17.30	5,2	8,1	5,7
17.30-18.00	4,5	8,3	4,9
18.00-18.30	6,1	8,4	4,8
18.30-19.00	6,2	8,9	5,1
19.00-19.30	6,1	9,4	5,4
19.30-20.00	6,2	9,0	5,9
20.00-20.30	7,4	10,1	6,2
20.30-21.00	6,6	10,0	6,2
21.00-21.30	4,4	9,3	5,5
21.30-22.00	8,3	8,2	4,9
22.00-22.30		8,3	3,3
22.30-23.00			6,4
23.00-23.30			8,8
23.30-24.00			8,8

Fokuseres der på tidsrummet 14-15 for fritidsklubberne og 19:30-20 for ungdomsklubberne ses det at:

- Der i fritidsklubberne er 7,9 barn pr voksen tilstede
- Der i på samme tidspunkt i de integrerede fritids- og ungdomsklubber er 7,0 barn pr voksen
- Der om aftenen er 9,0 barn pr voksen til stede i ungdomsklubberne.

Figur 18



12 Oversigt over bilag

1. Varslingsbrev om pilottest
2. Varslingsbrev
3. Følgebrev uge 9, 13 og 17
4. Optællingskema til institutioner
5. Optællingskema til klubber
6. Kladdeskema til institutioner
7. Kladdeskema til klubber
8. Vejledning til udfyldelse
9. FAQ vedr. undersøgelsen
10. Vejledning til besøgsinterviewere, som udførte stikprøvekontrol

13 Oversigt over udarbejde tabeller

Tabellerne forefindes kun elektronisk

1. Vuggestuer – antal børn, voksne, indberettende institutioner
2. Vuggestuer – antal børn pr voksen
3. Børnehaver – antal børn, voksne, indberettende institutioner
4. Børnehaver – antal børn pr voksen
5. Fritidshjem – antal børn, voksne, indberettende institutioner
6. Fritidshjem – antal børn pr voksen
7. Integreret institution vuggestue og børnehave – antal børn, voksne, indberettende institutioner
8. Integreret institution. vuggestue og børnehave – antal børn pr voksen
9. Integreret institution. vuggestue, børnehave og fritidshjem – antal børn, voksne, indberettende institutioner
10. Integreret institution vuggestue, børnehave og fritidshjem antal børn pr voksen
11. Integreret institution børnehave og fritidshjem – antal børn, voksne, indberettende institutioner
12. Integreret institution børnehave og fritidshjem – antal børn pr voksen
13. Fritidsklub – antal børn, voksne, indberettende institutioner
14. Fritidsklub – antal børn pr voksen
15. Ungdomsklub – antal børn, voksne, indberettende institutioner
16. Ungdomsklub – antal børn pr voksen
17. Integreret institution fritidsklub og ungdomsklub – antal børn, voksne, indberettende institutioner
18. Integreret institution fritidsklub og ungdomsklub – antal børn pr voksen
19. Vuggestuer m udvidet åbningstid – antal børn, voksne, indberettende institutioner
20. Vuggestuer m udvidet åbningstid – antal børn pr voksen
21. Børnehaver m udvidet åbningstid – antal børn, voksne, indberettende institutioner
22. Børnehaver m udvidet åbningstid – antal børn pr voksen
23. Integreret institution Vuggestue, børnehave m udvidet åbningstid – antal børn, voksne, indberettende institutioner
24. Integreret institution Vuggestue, børnehave m udvidet åbningstid – antal børn pr voksen