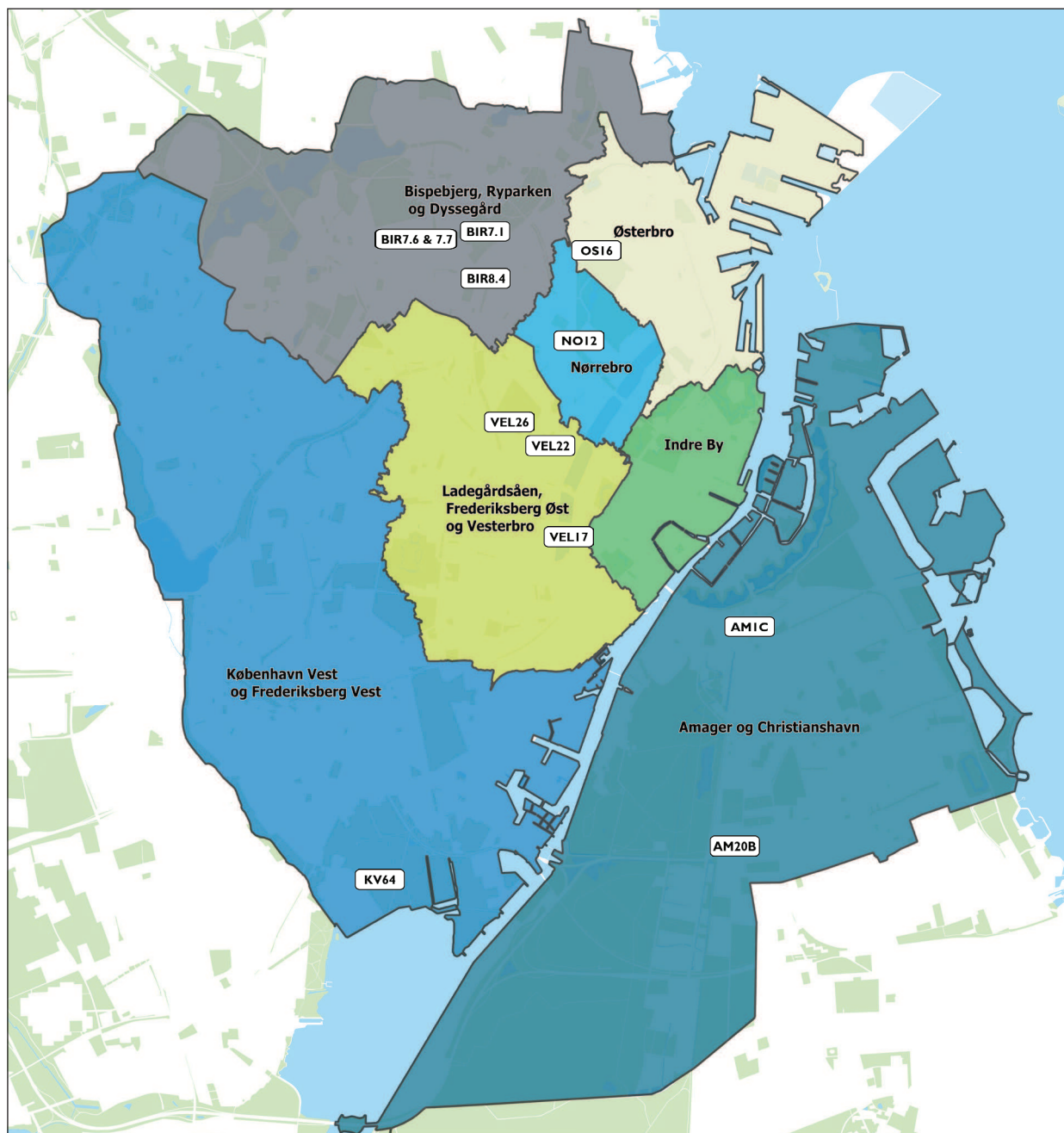
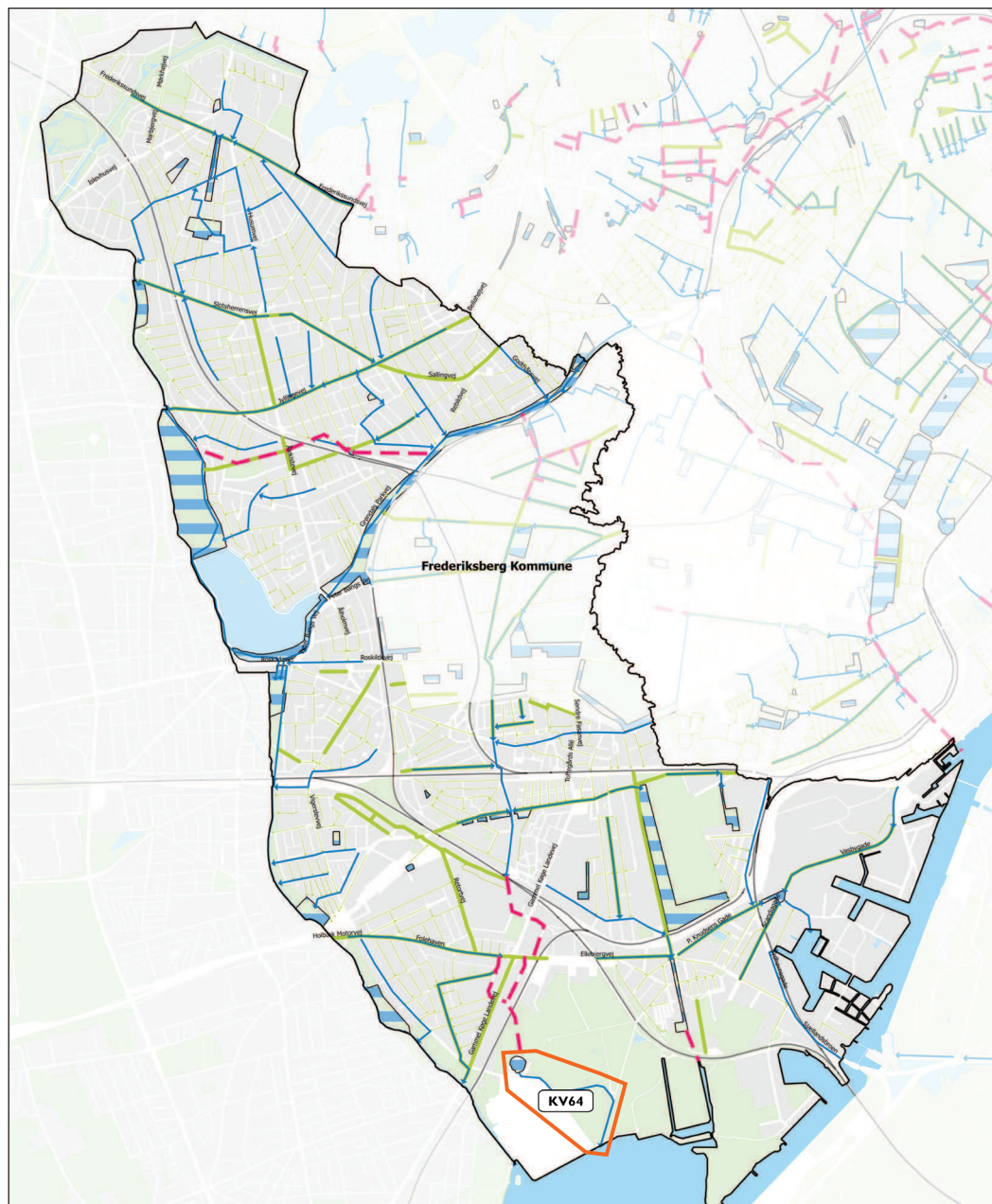


FORSLAG TIL SKYBRUDSPROJEKTER 2017



PROJEKT ID	PROJEKTNAVN
KV64	Valbyparken
VEL17	Skt. Jørgens Sø
VEL22	Korsgade og Hans Tavsens Gade
VEL26	Hans Tavsens Park
OS16	Jagtvej
NO12	Tagensvej
BIR7.6 & 7.7	Tagensvej Nord
BIR8.4	Tagensvej Syd
BIR7.1	Lersøparken
AM1C	Amagerbanen (Svinget)
AM20B	Hyttehusvej, Røde Mellemvej (Vejlands Allé)



VALBYPARKEN

Hvorfor nu?

I 2019 forventes Grønttorvet at stå færdigt. Regnvand fra Grønttorvet skal ledes til Valbyparken og videre til Kalveboderne. Der er behov for at afklare hydraulikken og sammenhængen til parkens herlighedsværdier, samt myndighedsforhold i parken som f.eks. fredninger.

Hvad består løsningen af?

Valbyparken består af en skybrudsvej og en forsinkelsesplads med tilhørende renseforanstaltning. I første omgang skal der gennemføres en forundersøgelse, der skal afklare rammevilkårene for skybrudsprojektet, herunder sammenhæng mellem hydraulik, fredninger, bynatur og rekreative elementer i parken. Forundersøgelsen skal skabe en retning og ramme for den fysiske løsning.

Effekt: Københavnerne med mindsket risiko

Valbyparken er en del af en skybrudsgrenen Gåsebæksrenden, der består af 10 projekter, der tilsammen skybrudssikrer et mellemrisikoområde på 300 ha med 12.155 husstande.

Områdets karakter

Valbyparken er i dag et stort grønt område med både vild natur og plejet park. Skybrudsprojektet kan bidrage til at øge bynaturen og biodiversiteten i parken og bør ses i sammenhæng med etableringen af Valby Strand.

Økonomi

Hydraulik ialt: 108,7 mio. kr., herunder en forundersøgelse af hydrauliske rammevilkår: 500.000 kr.

Kommunens ejerskab, HOFORs medfinansiering (overfladen)	HOFORs ejerskab og finansiering (rør)
93,7 mio. kr.	15,0 mio. kr.



SKT. JØRGENS SØ

Hvorfor nu?

Skt. Jørgens Sø er en helt central del af den samlede løsning for vandoplandet Vesterbro Ladegårds Å. Derfor har skybrudsløsningen i søen stor betydning for, hvordan de resterende skybrudsprojekter i vandoplandet kan udformes, hvorfor der er behov for at tage hul på skybrudsprojektet allerede nu.

Hvad består løsningen af?

Skt. Jørgens Sø er et forsinkelsebassin. I første omgang skal der gennemføres en forundersøgelse, der skal afklare rammevilkårene for skybrudsprojektet, herunder sammenhæng mellem hydraulik, fredning og bynatur. Forundersøgelsen skal skabe en retning og ramme for den fysiske løsning.

Effekt: Københavnerne med mindsket risiko

Skt. Jørgens Sø er en del af skybrudsgrenen Åboulevarden, der strækker sig fra Fuglekvarteret i nord til Skt. Jørgens sø i syd med i alt otte skybrudsprojekter, der sikrer et højrisikoområde på 131 ha med 12.813 husstande mod skybrud.

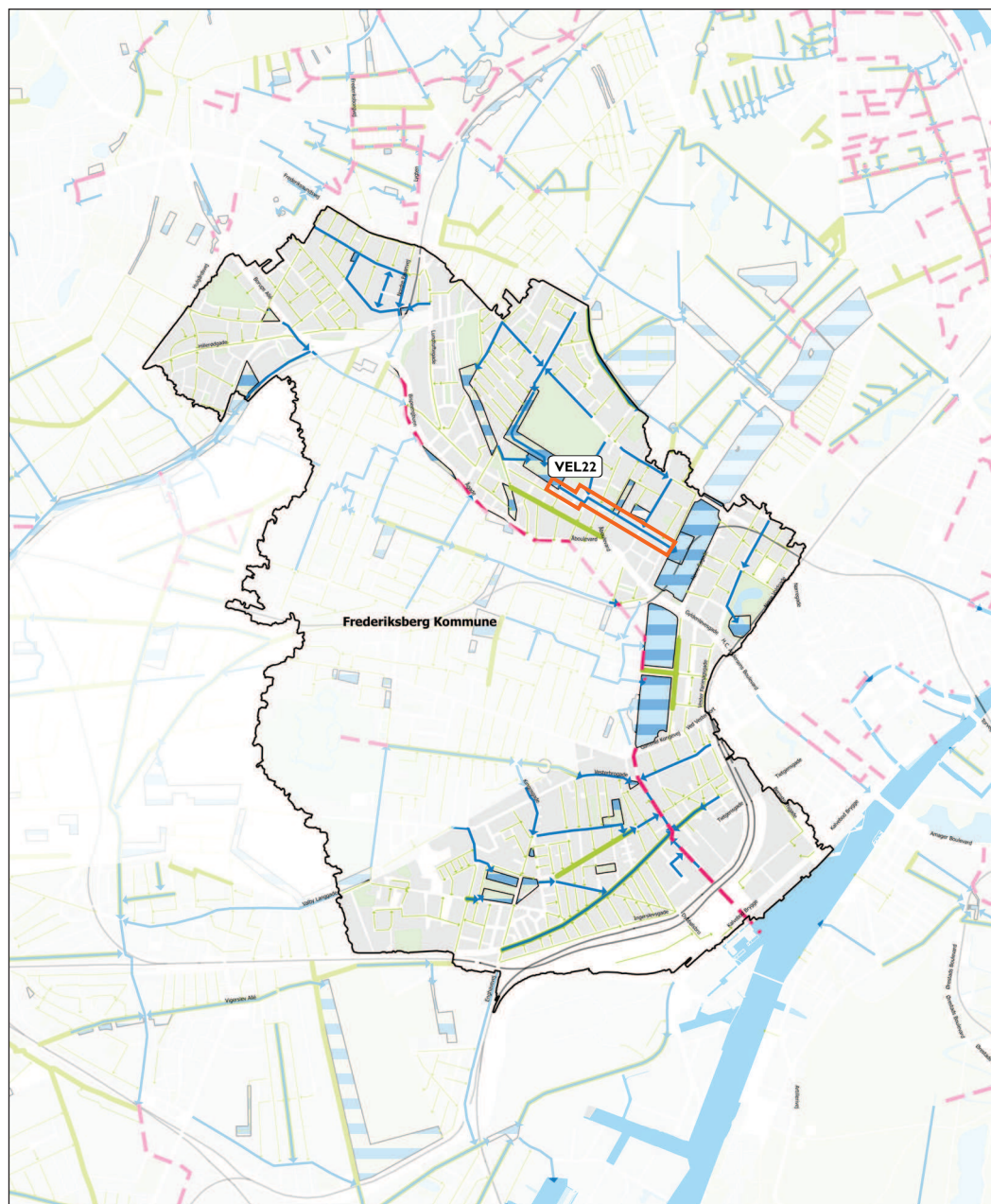
Områdets karakter

Skt. Jørgens Sø er en af søerne, der i sin helhed er et vigtigt karaktergivende og kulturhistorisk blåt og grønt træk i byen. Klimatilpasningen i Skt. Jørgens Sø skal skabe et nyt grønt rekreativt byrum.

Økonomi

Hydraulik i alt: 72,6 mio. kr., herunder en forundersøgelse af hydrauliske rammevilkår: 700.000 kr.

Kommunens ejerskab, HOFORs medfinansiering (overfladen)	HOFORs ejerskab og finansiering (rør)
72,6 mio. kr.	



KORSGADE OG HANS TAVSENS GADE

Hvorfor nu?

Korsgade og Hans Tavsens Gade indgår i Nordic Built konkurrencen. Næste skridt er at realisere vinderforslaget for konkurrencen, der udpeges i juni 2016. Det aktualiserer igangsætningen af Korsgade og Hans Tavsens Gade.

Hvad består løsningen af?

Korsgade og Hans Tavsens Gade er en sammenhængende skybrudsvej med stort potentiale for synergi med områdeløftets planer om at skabe et grønt og varieret vejforløb langs Korsgade. I første omgang gennemføres projektet som et forprojekt i forlængelse af Nordic Built.

Effekt: Københavnerne med mindsket risiko

Korsgade og Hans Tavsens gade er en del af skybrudsgrenen Korsgade, der dækker det meste af indre og ydre Nørrebro. Skybrudsgrenen rummer 11 projekter, der tilsammen skybrudssikrer et højrisikoområde på 119 ha med 11.873 husstande.

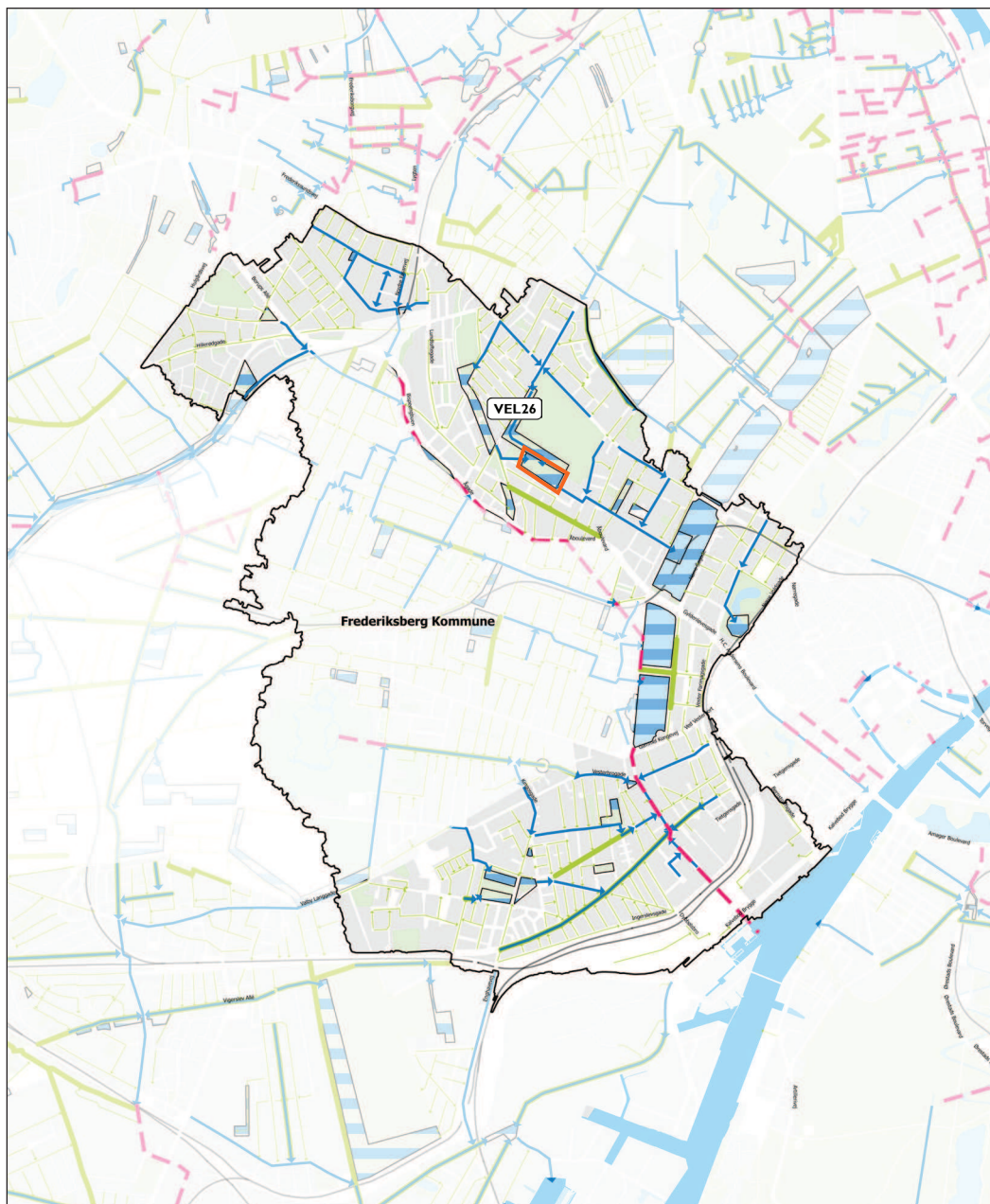
Områdets karakter

Skybrudsprojektet kan bidrage til understrege Korsgadeforløbet mellem søerne og Helligkorskirken samt understøtte oplevelsen af de mindre pladsmønstre langs gaden forløb og styrke sammenhænge på tværs af kvarteret.

Økonomi

Hydraulik i alt: 21,9 mio. kr., herunder en forundersøgelse af hydrauliske rammevilkår: 500.000 kr.

Kommunens ejerskab, HOFORs medfinansiering (overfladen)	HOFORs ejerskab og finansiering (rør)
17,6 mio. kr.	4,3 mio. kr.



HANS TAVSENS PARK

Hvorfor nu?

Hans Tavsens Park indgår i Nordic Built konkurrencen. Næste skridt er at realisere vinderforslaget for konkurrencen, der udpeges i juni 2016. Det aktualiserer igangsætningen af Hans Tavsens park.

Hvad består løsningen af?

Hans Tavsens Park er en stor forsinkelsesplads. I forbindelse med konkurrencen findes der en løsning på, hvordan tilbageholdelsen af store mængder vand i parken kommer til at hænge sammen med parkens udformning og brug.

Effekt: Københavnerne med mindsket risiko

Hans Tavsens Park er en del af skybrudsgrenen Korsgade, der dækker det meste af indre og ydre Nørrebro. Skybrudsgrenen rummer 11 projekter, samt en række grønne veje, der tilsammen skybrudssikrer et højrisikoområde på 119 ha med 11.873 husstande.

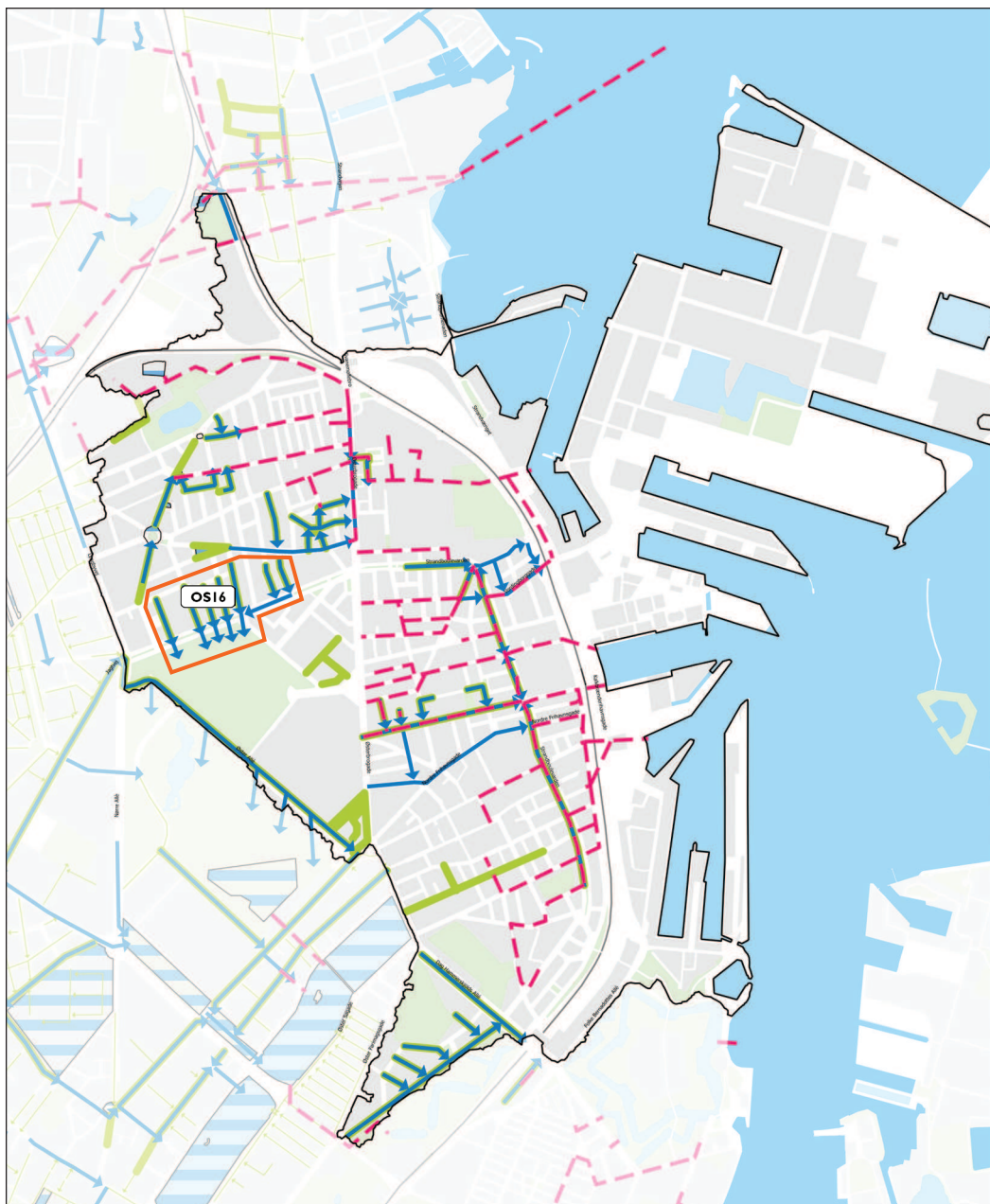
Områdets karakter

Hans Tavsens Park er et fredet parkanlæg, der i høj grad benyttes lokalt af områdets beboere, skoler og institutioner. Skybrudsprojektet kan bidrage til at skabe åbning mellem parken og Blågård Skole og understøtte brugen af parken som et bevægelses- og læringsrum bl.a. for Blågård Skole, Nørrebro Park Skole og Det Frie Gymnasium

Økonomi

Hydraulik i alt: 55,0 mio. kr., herunder en forundersøgelse af hydrauliske rammevilkår: 500.000 kr.

Kommunens ejerskab, HOFORs medfinansiering (overfladen)	HOFORs ejerskab og finansiering (rør)
55,0 mio. kr.	



JAGTVEJ (KLOSTERFÆLLEDEN)

Hvorfor nu?

HOFOR eksekverer et dampkonverteringsprojekt i 2017, der kan anlægges i synergi med helhedsgenopretning og skybrudsprojektet.

Hvad består løsningen af?

Skybrudsløsningen består af en skybrudsvej på en mindre del af Jagtvej ud for Klosterfælleden, der skal gennemføres sammen med helhedsgenopretning af vejen samt syv kombinerede skybruds- og forsinkelsesveje i sidegaderne til Jagtvej. Vandet ledes ind på Klosterfælleden, hvor den hydrauliske løsning skal være i overensstemmelse med Klosterfælledens fredning og de rekreative forhold. Anlægsprojektet vil tage udgangspunkt i forundersøgelsen for hele Jagtvejsforløbet.

Effekt: Københavnerne med mindsket risiko

OS16 Jagtvej udgør sin egen skybrudsgren ved navn Klosterfælleden, der dækker området mellem Jagtvej, Masnedøgade, Tåsingegade og Samsøgade, som skybrudssikrer et højrisikoområde på 39 ha med 2.035 husstande.

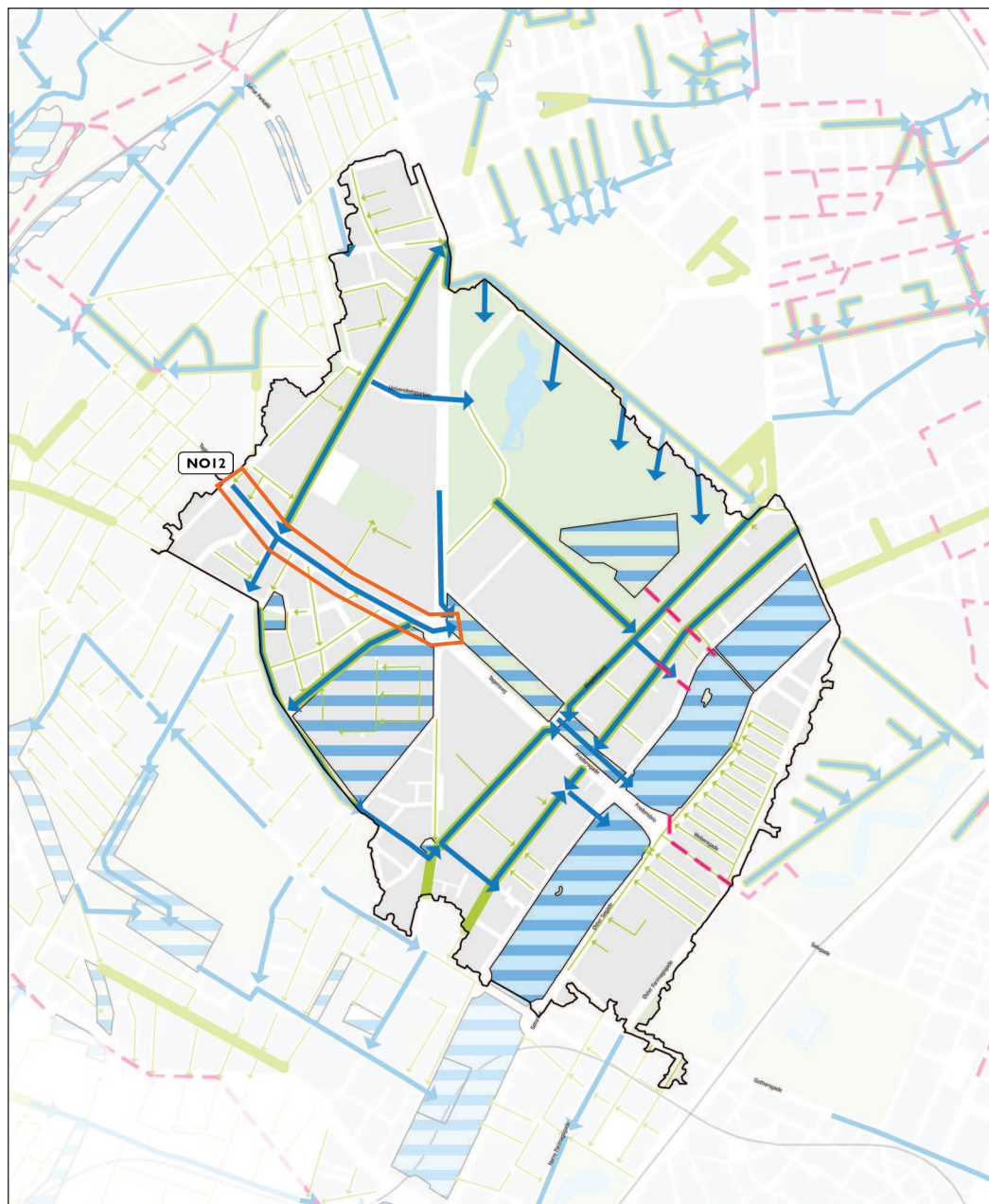
Områdets karakter

Området er en del af ydre Østerbro og kvarteret, der grænser op til Klosterfælleden.

Økonomi

Hydraulik i alt: 37,6 mio. kr.

Kommunens ejerskab, HOFORs medfinansiering (overfladen)	HOFORs ejerskab og finansiering (rør)
9,4 mio. kr.	28,2 mio. kr.



TAGENSVEJ

Hvorfor nu?

Tagensvej er hård nedslidt og der bør foretages en genopretning af vejbaner, fortove og cykelstier snarest muligt. Samtidig skal der gennemføres et busprojekt og cykelprojekt på Tagensvej. De tre skybrudsprojekter på strækningen, heruden NO12 Tagensvej skal gennemføres i koordinering med busprojektet, cykelprojektet og helhedsgenopretningen. Det aktualiserer igangsætning af skybrudsprojektet NO12 Tagensvej af hensyn til synergi.

Hvad består løsningen af?

NO12 Tagensvej er en skybrudsvej, placeret på den del af Tagensvej der ligger i mellem Rådmandsgade og Amorparken på Nørrebro. Skybrudsprojektet anlægges i takt med helhedsgenopretningen og busprojektet.

Effekt: Københavnerne med mindsket risiko

NO12 Tagensvej er en del af skybrudsgrenen Tagensvej, der ligger midt i Nørrebrooplandet med i alt otte projekter, der tilsammen skybrudssikrer et mellemrisikoområde på 37 ha med 1.774 husstande.

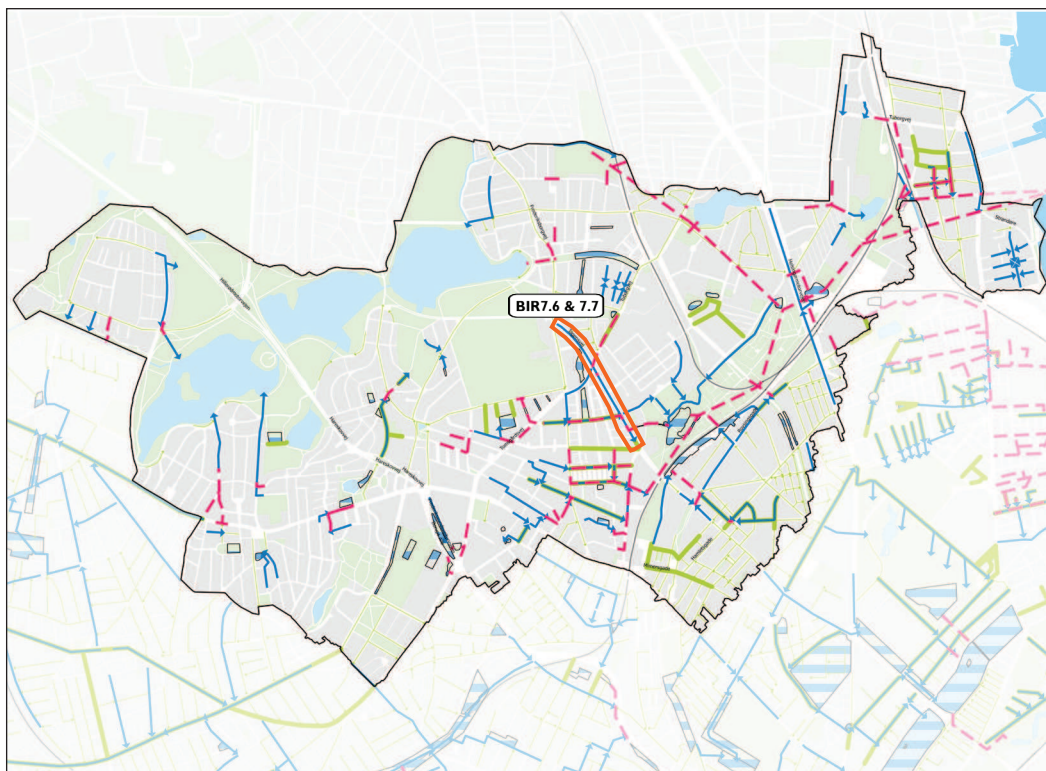
Områdets karakter

Skybrudsprojektet er en del af den tre km lange vej, Tagensvej, der strækker sig fra Bispebjerg Torv i nord til Blegdamsvej på Nørrebro i syd.

Økonomi

Hydraulik i alt: 16,1 mio. kr.

Kommunens ejerskab, HOFORs medfinansiering (overfladen)	HOFORs ejerskab og finansiering (rør)
12,4 mio. kr.	3,7 mio. kr.



TAGENSVEJ NORD

Hvorfor nu?

Tagensvej er hård nedslidt og der bør foretages en genopretning af vejbaner, fortove og cykelstier snarest muligt. Samtidig skal der gennemføres et busprojekt og cykelprojekt på Tagensvej. De tre skybrudsprojekter på strækningen, heruden BIR7.6 & 7.7 Tagensvej Nord skal gennemføres i koordinering med busprojektet, cykelprojektet helhedsgenopretningen. Det aktualiserer igangsætning af skybrudsprojektet BIR7.6 & 7.7 Tagensvej Nord af hensyn til synergi.

Hvad består løsningen af?

Tagensvej Nord er en skybrudsvej med en række mindre forsinkelsespladser langs vejen, som er placeret på den del af Tagensvej der ligger i Bispebjerg. Skybrudsprojektet anlægges i takt med helhedsgenopretningen og busprojektet.

Effekt: Københavnerne med mindsket risiko

Tagensvej Nord er en del af skybrudsgrenen Lersøparken, der strækker sig fra Lyngbyvej i øst og til Utterslev Torv i vest, som består af 11 skybrudsprojekter, der tilsammen skybrudssikrer et højrisikoområde på 205 ha med 7.250 husstande.

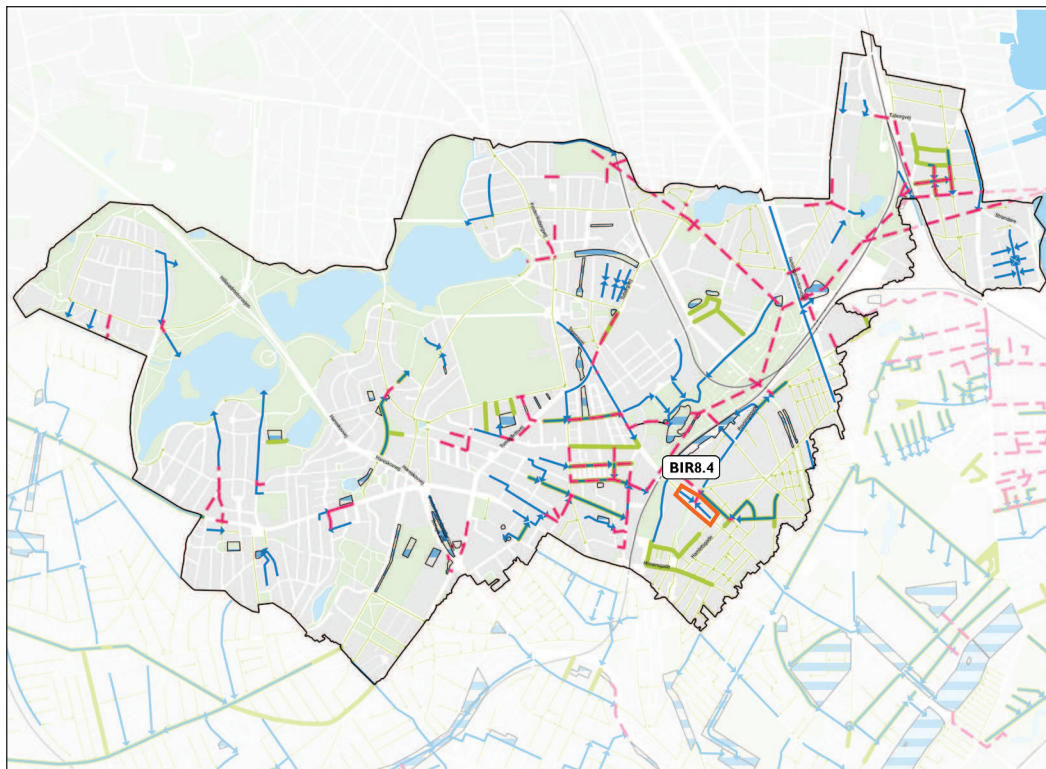
Områdets karakter

Skybrudsprojektet er en del af den tre km lange vej, Tagensvej, der strækker sig fra Bispebjerg Torv i nord til Blegdamsvej på Nørrebro i Syd.

Økonomi

Hydraulik: 21,0 mio. kr.

Kommunens ejerskab, HOFORs medfinansiering (overfladen)	HOFORs ejerskab og finansiering (rør)
19,5 mio. kr.	1,5 mio. kr.



TAGENSVEJ SYD

Hvorfor nu?

Tagensvej er hård nedslidt og der bør foretages en genopretning af vejbaner, fortove og cykelstier snarest muligt. Samtidig skal der gennemføres et busprojekt og cykelprojekt på Tagensvej. De tre skybrudsprojekter på strækningen, heruden BIR8.4 Tagensvej Syd skal gennemføres i koordination med busprojektet, cykelprojektet helhedsgenopretningen. Det aktualiserer igangsætning af skybrudsprojektet BIR8.4 Tagensvej Syd af hensyn til synergi.

Hvad består løsningen af?

Tagensvej Syd er en 200 meter lang skybrudsvej, som er placeret på Tagensvej ved krydset Rovsingsgade/Tagensvej på Nørrebro. Skybrudsprojektet anlægges i takt med helhedsgenopretningen og busprojektet.

Effekt: Københavnerne med mindsket risiko

Tagensvej Syd er en del af skybrudsgrenen Haraldsgadekvarteret, der ligger sydøst for baneelementet mellem Nørrebro St. og Bispebjerg St. med i alt seks projekter, der tilsammen skybrudssikrer et højrisikoområde på 101 ha med 8.474 husstande.

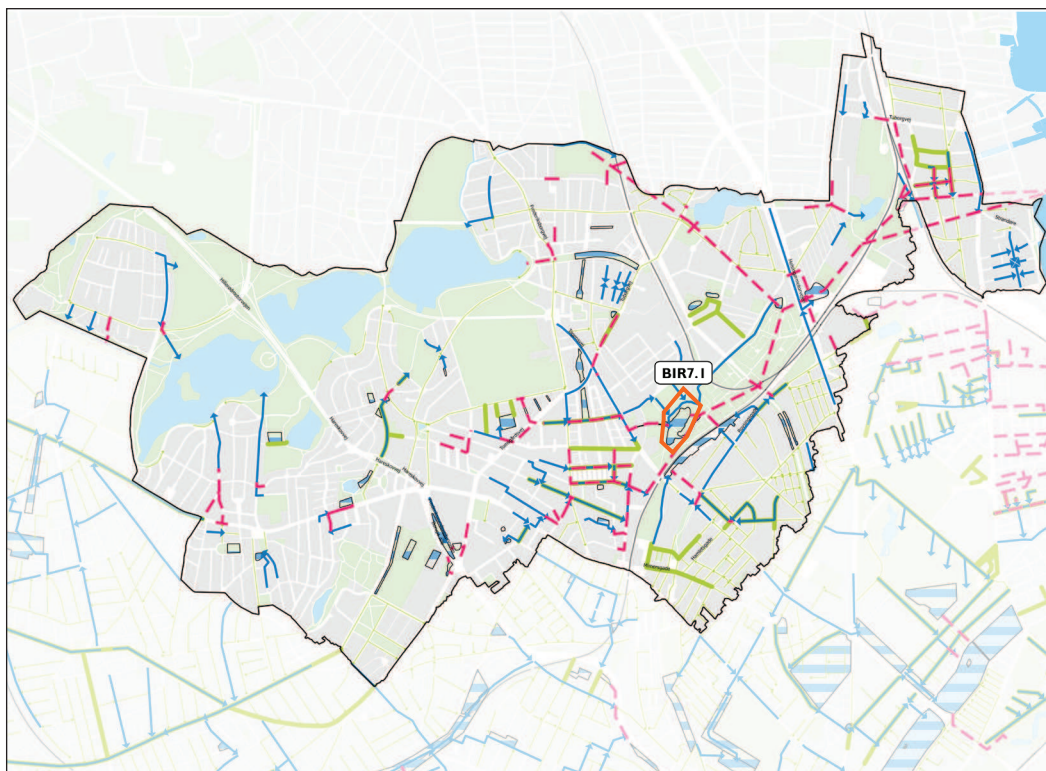
Områdets karakter

Skybrudsprojektet er en del af den tre km lange vej, Tagensvej, der strækker sig fra Bispebjerg Torv i nord til Blegdamsvej på Nørrebro i Syd.

Økonomi

Hydraulik i alt: 5,3 mio. kr.

Kommunens ejerskab, HOFORs medfinansiering (overfladen)	HOFORs ejerskab og finansiering (rør)
1,1 mio. kr.	4,2 mio. kr.



LERSØPARKEN

Hvorfor nu?

Lersøparken er helt central for skybrudssikringen af skybrudsgrenen med samme navn. Parken skal modtage vand fra 10 andre skybrudsprojekter og har afgørende betydning for dimensionering af skybrudstunnellen "det store y". Valget af Lersøparken skal give svar på, hvor meget vand, der kan håndteres i parken. Det har afgørende betydning for resten af skybrudsprojekterne i skybrudsgrenen.

Hvad består løsningen af?

Lersøparken er en forsinkelsesplads – en af de største i København. I første omgang skal der gennemføres en forundersøgelse, der skal afklare rammevilkårene for skybrudsprojektet, herunder sammenhæng mellem hydraulik, fredning, bynatur og rekreative elementer i parken. Forundersøgelsen skal skabe en retning og ramme for den fysiske løsning.

Effekt: Københavnerne med mindsket risiko

Lersøparken er et af 11 skybrudsprojekter i skybrudsgrenen Lersøparken. Ved at gennemføre samtlige 11 projekter i skybrudsgrenen, skybrudssikres et højrisikoområde på 205 ha med 7.250 husstande.

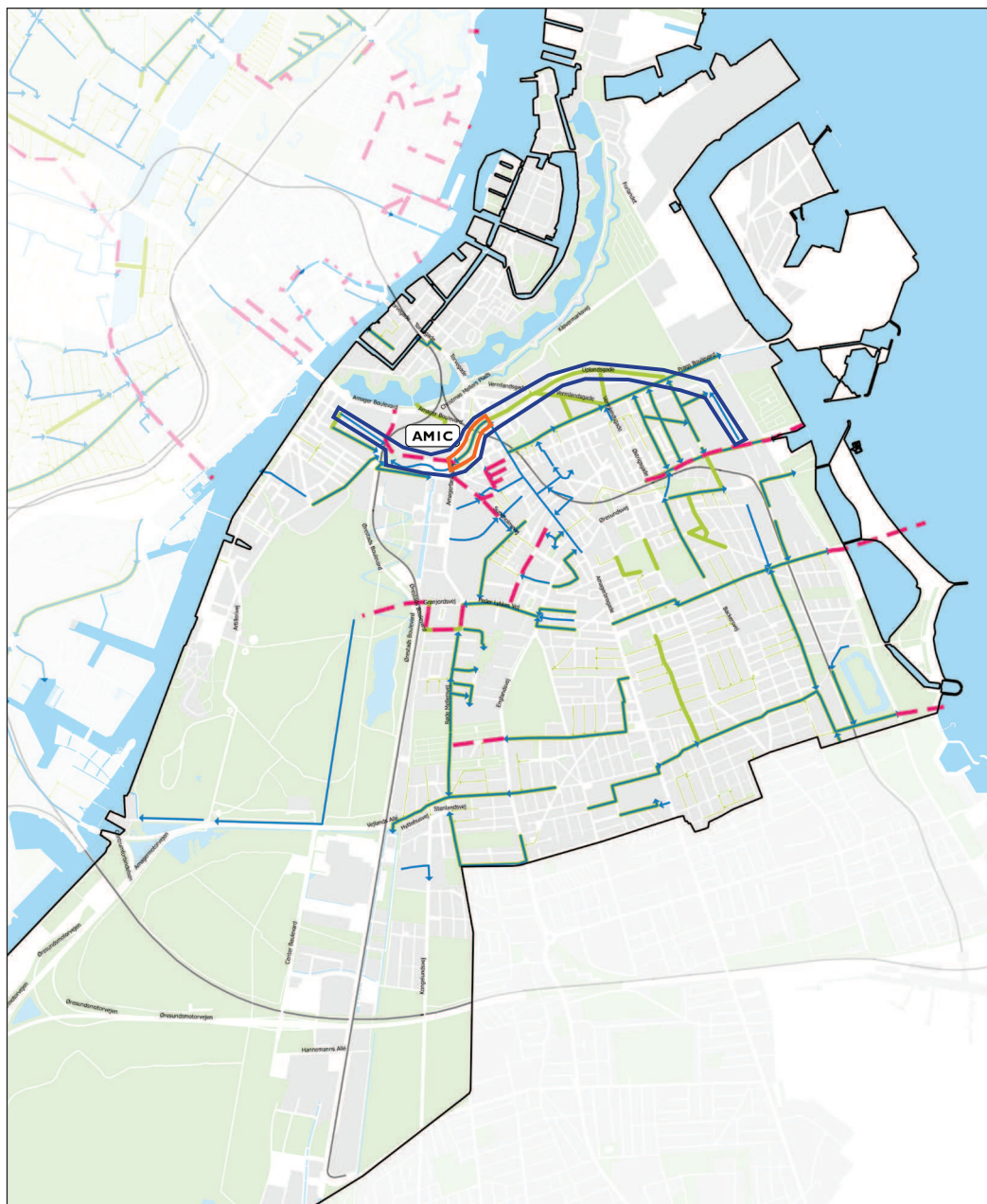
Områdets karakter

Lersøparken er en traditionel park med store grønne arealer, fodboldbaner og en af Københavns bredeste kælkebakker. Skybrudsprojektet kan understøtte parken som del af en grøn forbindelse, der kan binde Nørrebro sammen med Københavns nordlige naturområder.

Økonomi

Hydraulik i alt: 91,0 mio. kr., herunder en forundersøgelse af hydrauliske rammenvilkår: 500.000 kr.

Kommunens ejerskab, HOFORs medfinansiering (overfladen)	HOFORs ejerskab og finansiering (rør)
90,0 mio. kr.	1,0 mio. kr.



AMAGERBANEN (SVINGET)

Hvorfor nu?

Ændringer i skybrudsvejen på Amagerbrogade betyder, at vandet nu skal ledes til Stadsgraven via AMIC Amagerbanen i stedet for at lede vandet over Christmas Møllers Plads. Det aktualiserer skybrudsprojektet AMIC Amagerbanen.

Hvad består løsningen af?

AMIC Amagerbanen er en kombineret skybruds- og forsinkelsesvej beliggende på Svinget. Skybrudsprojektet skal tænkes sammen med den planlagte grønne cykelrute Amagerbanen, der løber igennem Svinget. I første omgang skal der igangsættes en forundersøgelse, som skal danne grundlag for sammentænkningen af cykelrute, hydraulisk løsning og bynatur. Forundersøgelsen sætter retning og ramme for det fremtidige anlægsprojekt og medvirker til at understøtte dannelsen af et sammenhængende grønt forløb langs Amagerbanen.

Effekt: Københavnerne med mindsket risiko

AMIC Amagerbanen er en del af skybrudsgrenen Stadsgraven, som er beliggende på den nordvestlige del af Amager, der med sine syv skybrudsprojekter sikrer et mellemrisikoområde på 162 ha med 10.549 husholdninger mod skybrud.

Områdets karakter

Den gamle togspor Amagerbanen er et helt unikt grønt forløb gennem det nordlige og østlige Amager. Svinget, som skybrudsprojektet ligger på, indgår i dette grønne forløb på en strækning der er præget af et smukt og helstøbt boligområde opført i perioden 1913-20.

Økonomi

Hydraulik i alt: 7,9 mio. kr., herunder en forundersøgelse af hydrauliske rammevilkår: 500.000 kr.

Kommunens ejerskab, HOFORs medfinansiering (overfladen)	HOFORs ejerskab og finansiering (rør)
7,9 mio. kr.	



HYTTEHUSVEJ, RØDE MELLEAVEJ M.FL.(VEJLANDS ALLE)

Hvorfor nu?

Vejlands Allé er hårdt nedslidt og bør snarest muligt gennemgå en helhedsgenopretning. Grundet mindre trafik på strækningen er der mulighed for at nedlægge et-to spor i vejbanen. Ved at gennemføre helhedsgenopretning, nedlæggelse af vejspor og skybrudsprojektet samtidig, kan der opnås besparelser i anlægsomkostningerne og mindre pres på fremkommeligheden.

Hvad består løsningen af?

En kombineret skybruds- og forsinkelsesvej der anlægges sammen med helhedsgenopretningen og nedlæggelsen af en vejbane. I første omgang skal der igangsættes en forundersøgelse, som skal danne grundlag for sammentænkningen af den hydrauliske løsning med helhedsgenopretning, nedlæggelse af vejareal, mere bynatur og som en del af en samlet grøn forbindelse mellem Amager Strand og Amager Fælled.

Effekt: Københavnerne med mindsket risiko

Skybrudsprojektet er en del af skybrudsgrenen Vejlands Alle med i alt seks skybrudsprojekter, der sikrer et mellemrisikoområde på 142 ha med 3155 husstande mod skybrud.

Områdets karakter

Skybrudsprojektet indgår i en af Amagers karakterfulde og unikke grønne tværgående træk, der skaber en grøn forbindelse mellem Amager Fælled til Amager Strand ved Kastrup Fort.

Økonomi

Hydraulik i alt: 11,1 mio. kr., herunder en forundersøgelse af hydrauliske rammevilkår: 500.000 kr.

Kommunens ejerskab, HOFORs medfinansiering (overfladen)	HOFORs ejerskab og finansiering (rør)
11,1 mio. kr.	