



STAIRWAY

KULTURSTATIONEN VANLØSE

PROJEKTFORSLAG
03. MARTS 2017

BAGGRUND

Vanløse er kendetegnet ved et rigt handelsliv centreret om en række små lokale butikker på hovedgaden Jernbane Allé. Byen har både metrolinje og S-tog, så det centrale København ligger dermed ikke mere end 10 minutter væk. Byen summer af aktiviteter hele året rundt, og der er masser af kulturel vækst i bl.a. området ved Skjulhøj Allé og på Kulturstationen Vanløse. Byen har en meget stærk lokal forankring og identitet, og mange frivillige borgere har engageret sig i bl.a. Lokaludvalget og brugerbestyrelsen på Kulturstationen Vanløse. Derudover står de mange lokale ildsjæle også for at arrangere byfester, koncerter, festivaler mm. rundt om i byen, og på Kulturstationen.

Kulturstationen Vanløse er bydelens kulturelle midtpunkt. Den ene del af huset består af et bibliotek med integreret borgerservice, den anden del af huset består af kulturhus, lokaludvalg og en udliciteret kulturcafe. De to dele er adskilt af en 700 kvm stor tagterrasse med en overdækket scene med plads til 500 personer.

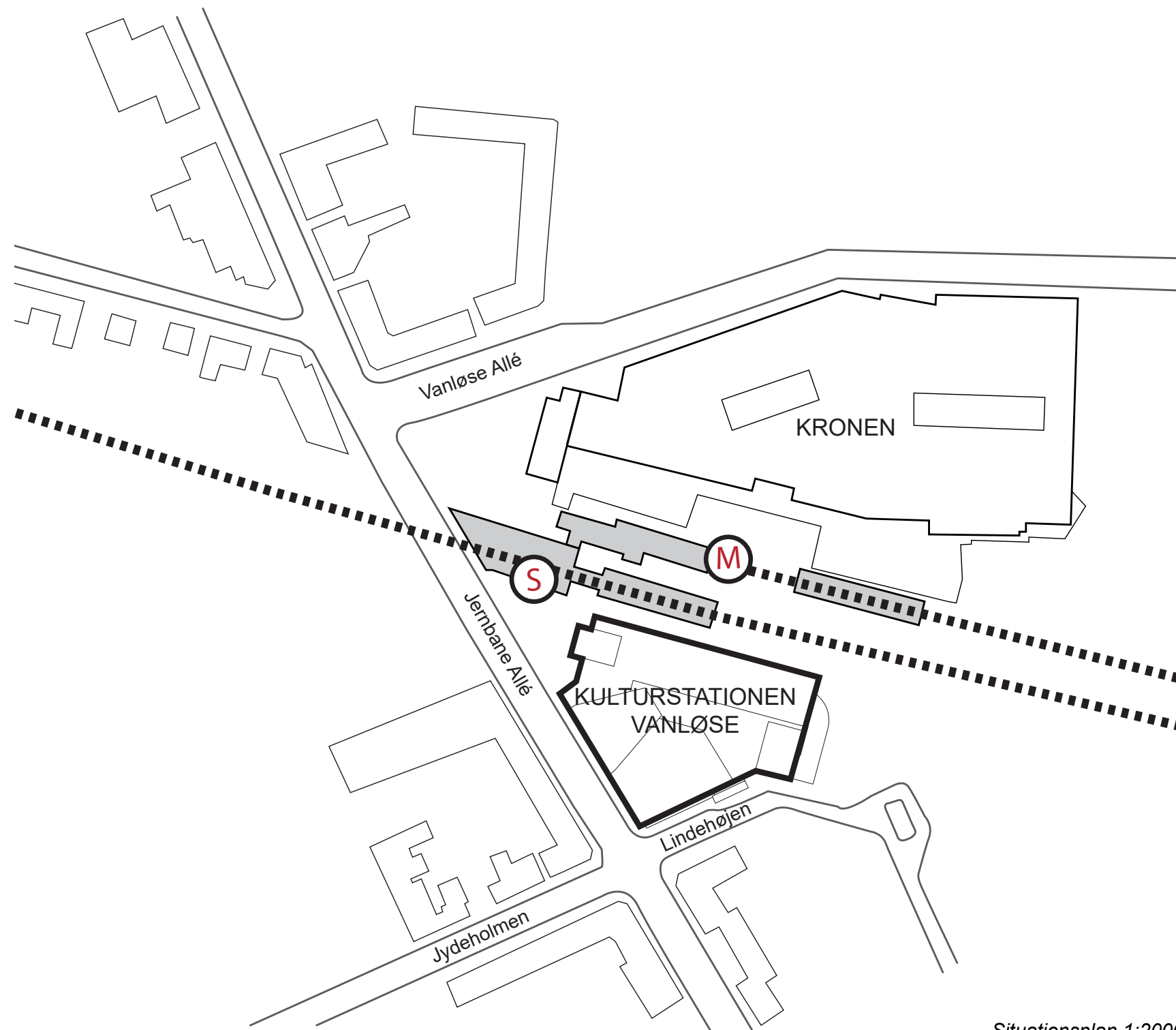
Årligt præsenterer Kulturstationen mere end 300 kulturelle arrangementer som koncerter, teater, litteraturarrangementer, foredrag, dans, kreative workshops skabt både for og af bydelens

borgere. Hertil kommer foreningsaktiviteter, møder, konferencer og udlejning til ca. 70 private fester.

Visionen er til stadighed at være bydelens kulturelle centrum, der tilbyder kendte og ekstraordinære kulturelle tilbud og services af høj kvalitet. Et mangfoldigt, medskabende og folkeoplysende mødested, der både kan inspirere, begejstre og udfordre.

Siden biblioteket og kulturhuset blev renoveret og ombygget i 2005 har der været stigende besøgstal 11 år i træk og besøgstallet rundede i 2016 de 385.000. Aktivitetsniveauet er således steget markant siden starten.

Kulturstationen Vanløse er beliggende i et tredjemands lejemål. I forbindelse med at der kommer nye lejere i de nuværende Føtex-lokaler i stueetagen, har husets udlejer, Fenger Invest A/S, tilbudt KFF ca. 285 m² på 1. sal. De nye lokaler ligger i samme plan som resten af kulturhuset, i umiddelbar forlængelse af kulturhusets store sale, Heerupsalen og Kvansalen. Med overtagelse af de nye lokaler vil Kulturstationen Vanløse dermed råde over hele førstesalen på matriklen. Lejemålet kan overtages årsskiftet 2017/2018 på sammen vilkår, som da KFF indgik lejemålet i 2005.



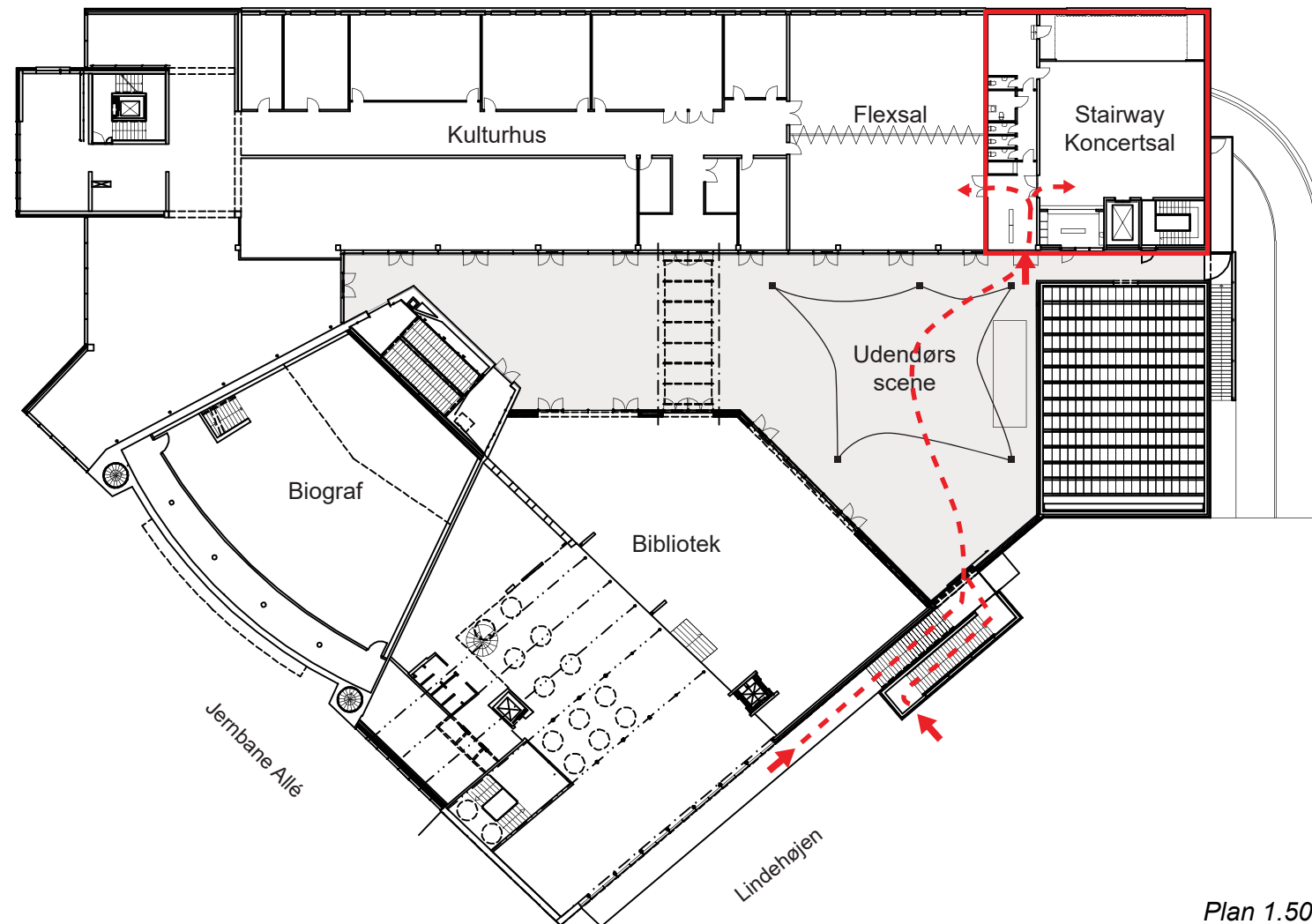
Situationsplan 1:2000

STAIRWAY

KULTURSTATIONEN VANLØSE

PROJEKTFORSLAG
03. MARTS 2017

INTERN ORGANISERING OG INDGANG



Plan 1.500



Gadeview - Indgang Lindehøjen

I de nye lokaler etableres et multifunktionelt rum, som bl.a. skal rumme husets musikscene kaldet "Stairway". Et nyt navn til et nyt udvidet spillested, som p.t. er placeret i kulturhusets café. Max. kapaciteten forøges derved fra 150 til 200/250 koncertgængere. Den nuværende konstruktion, hvor musikscenen er placeret i cafeområdet er af mange grunde ikke optimal, f.eks. ved lydprøver før en koncert, eller når der er larm fra gangen under en stille koncert. Derudover er toiletforholdene heller ikke optimale da koncertgæster deler toiletter med husets øvrige brugere. Udover en musikscene skal det nye område være fleksibelt, således at der bl.a. vil

kunne afholdes børneteater, litteraturarrangementer, og at lokalerne i øvrigt ville kunne indgå i husets almindelige udlejningsvirksomhed.

Med udvidelsen af det samlede lejemål vil Kulturstationen Vanløse også få adgang til en vareelevatordirekte fra stueplan, hvorved et årelangt og stort internt logistikproblem vil blive løst. Al vareindlevering til cafeen vil dermed ikke længere skulle foregå gennem biblioteket, og alt load-in/out af udstyr til koncerter og teaterproduktioner, som siden 2005 er foregået via personelevatorer og brandtrapper, vil fremover blive betydeligt lettere.

STAIRWAY

KULTURSTATIONEN VANLØSE

PROJEKTFORSLAG
03. MARTS 2017

NY MUSIKSCENE

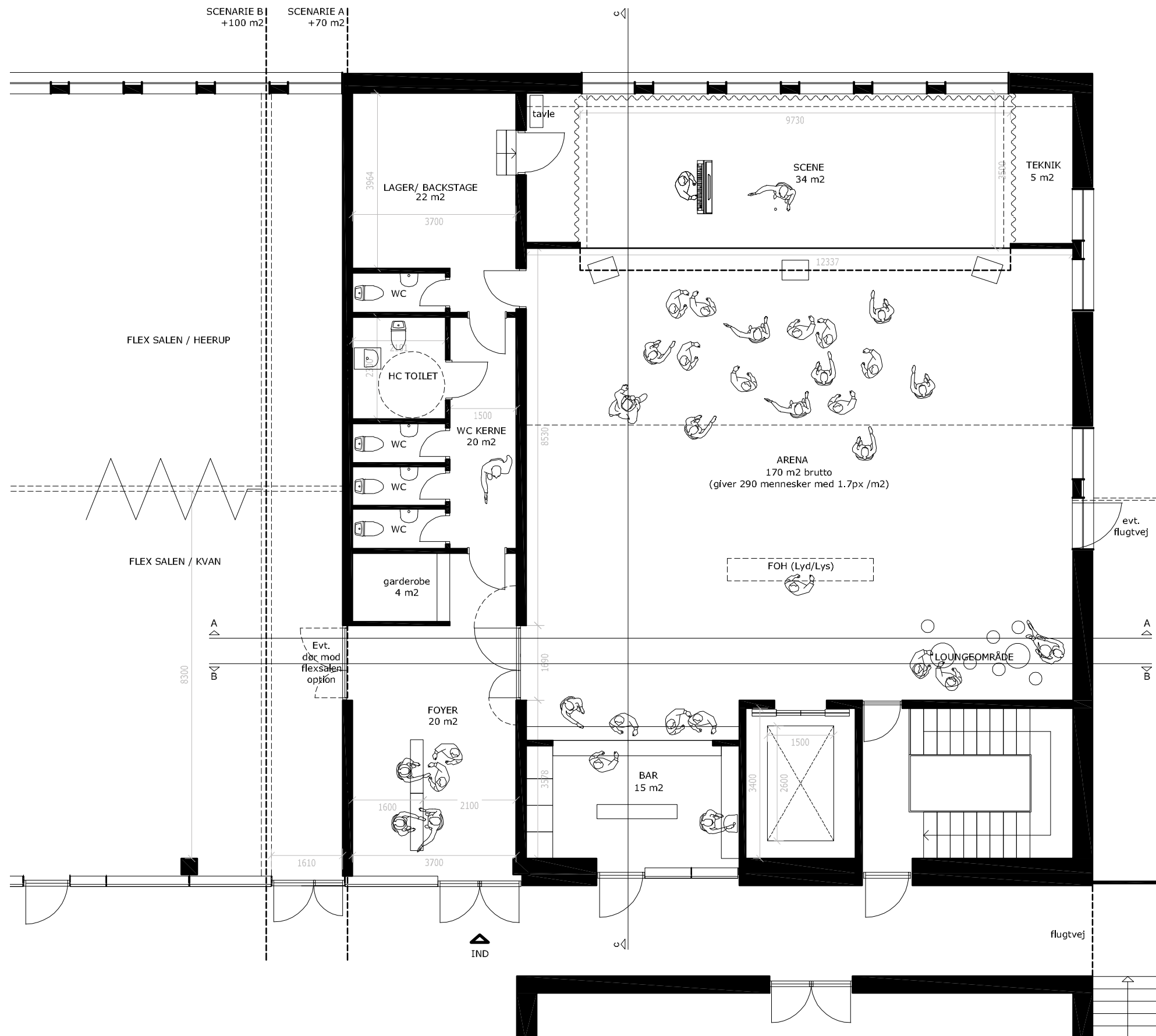
Rygraden i "Stairway" bliver en ny musikscene. Scenen skal være dimensioneret til rummet, ligesom lyd og lys skal passe til stedets dimensioner. Ideelt bliver det "aktive" sceneområde ca. 4 meter i dybden og 7 meter i bredden. Højden på scenen skal afstemmes i forhold til rummets frihøjde, ideelt bliver scenehøjden sat i forhold til vores SUB-kasser således at de kan ligge under scenen (ca. 55-60 cm). Topkasser hænges fra loftet i hver side af scenen. Det skal overvejes om der derudover skal være en centerhøjttaler og delay midt i salen.

Lys ophænges i lysrigs på bagscenen, på siden af scenen og foran scenen. Det skal overvejes om disse rigs skal være fleksible, således at de kan justeres frem og tilbage/op og ned, med kabeltræk. Det vil øge rummets fleksibilitet, så det hurtigt vil kunne omstilles til eksempelvis teater. Scenelyset skal bestå af movingheads (f.eks. 10 Martin Rush MH6 Wash lamper), derudover skal der være enkelte gamle par 56 lamper, fresnel lamper i front og en hazer.

FOH skal være placeret i sweetspot, med nemt kabeltræk til scenen, evt. under gulvet med en lem. I forlængelse af selve scenen skal der etableres et backstagelokale med eget toilet og nem sceneadgang, uden at artisterne skal passere publikumsarealet. På siden af scenen skal der være plads til diverse teknik. Teknik dækker over forstærkerrack, stagebox, el-tavle (til lyd og til scenelys), mikrofoner, stativer, backline og kabler. Der skal også være plads til at opbevare tomme flightcases under koncerter.

Scenen må gerne have et markant udtryk, med en stærk identitet. Den kunne f.eks. være bygget som en "kukasse" med bemalinger på træpaneler på siden og over scenen, således at den bliver "indbygget" i selve rummet.

Der skal etableres et barområde, samt toiletter og garderobefaciliteter til ca. 250 personer. Garderobe, bar og toiletter skal også kunne servicere udeareal "Under Sejlet" til eksempelvis Jazzfestival og andre større aktiviteter på tagterrassen.

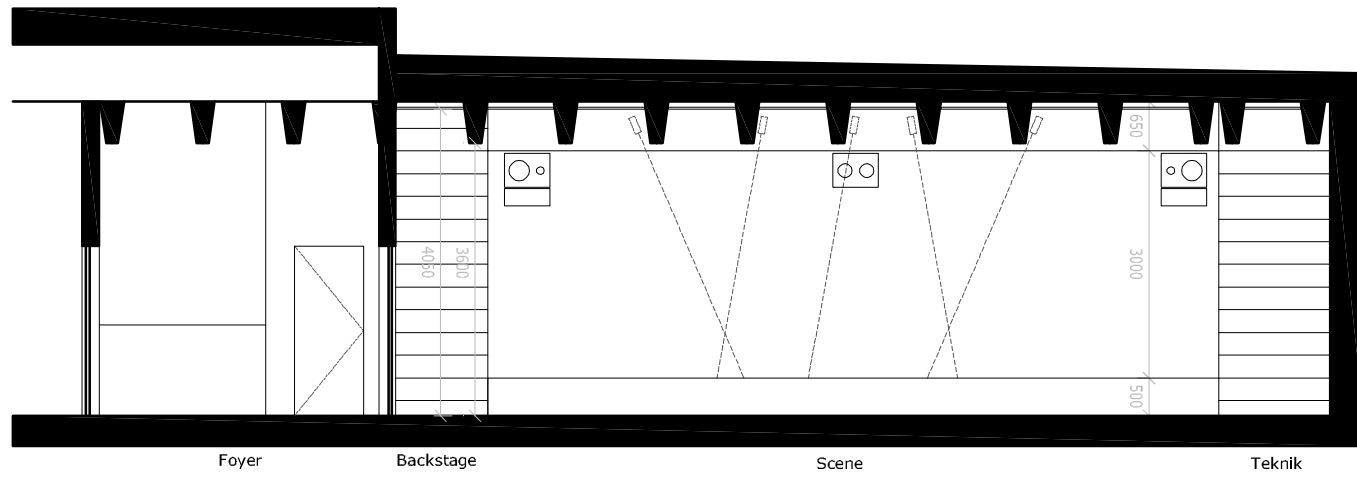


Etageplan 1:100

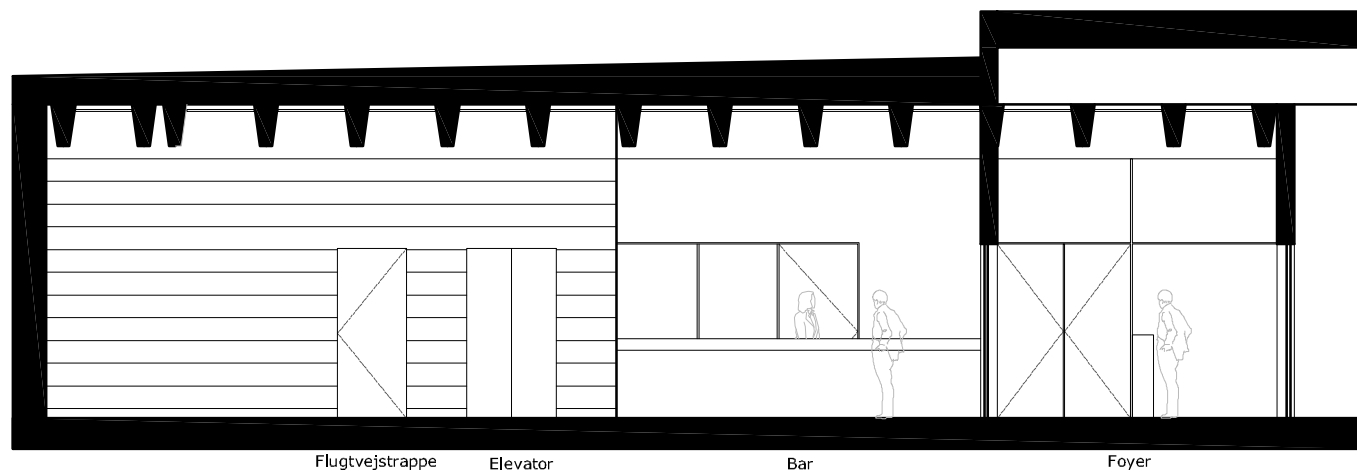
STAIRWAY KULTURSTATIONEN VANLØSE

PROJEKTFORSLAG
03. MARTS 2017

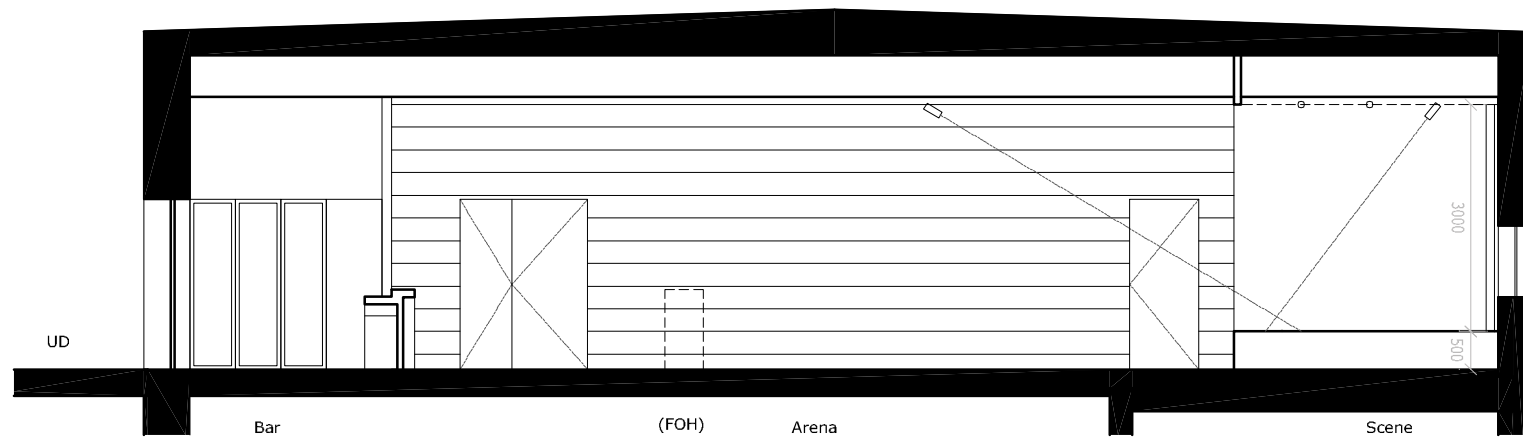
NY MUSIKSCENE



Snit AA mod scenen 1:100



Snit BB mod baren 1:100



Snit CC gennem scenen 1:100



I 1982 skrev Van Morrison nummeret 'Vanlose Stairway'.
Scan koden for at høre og se nummeret.

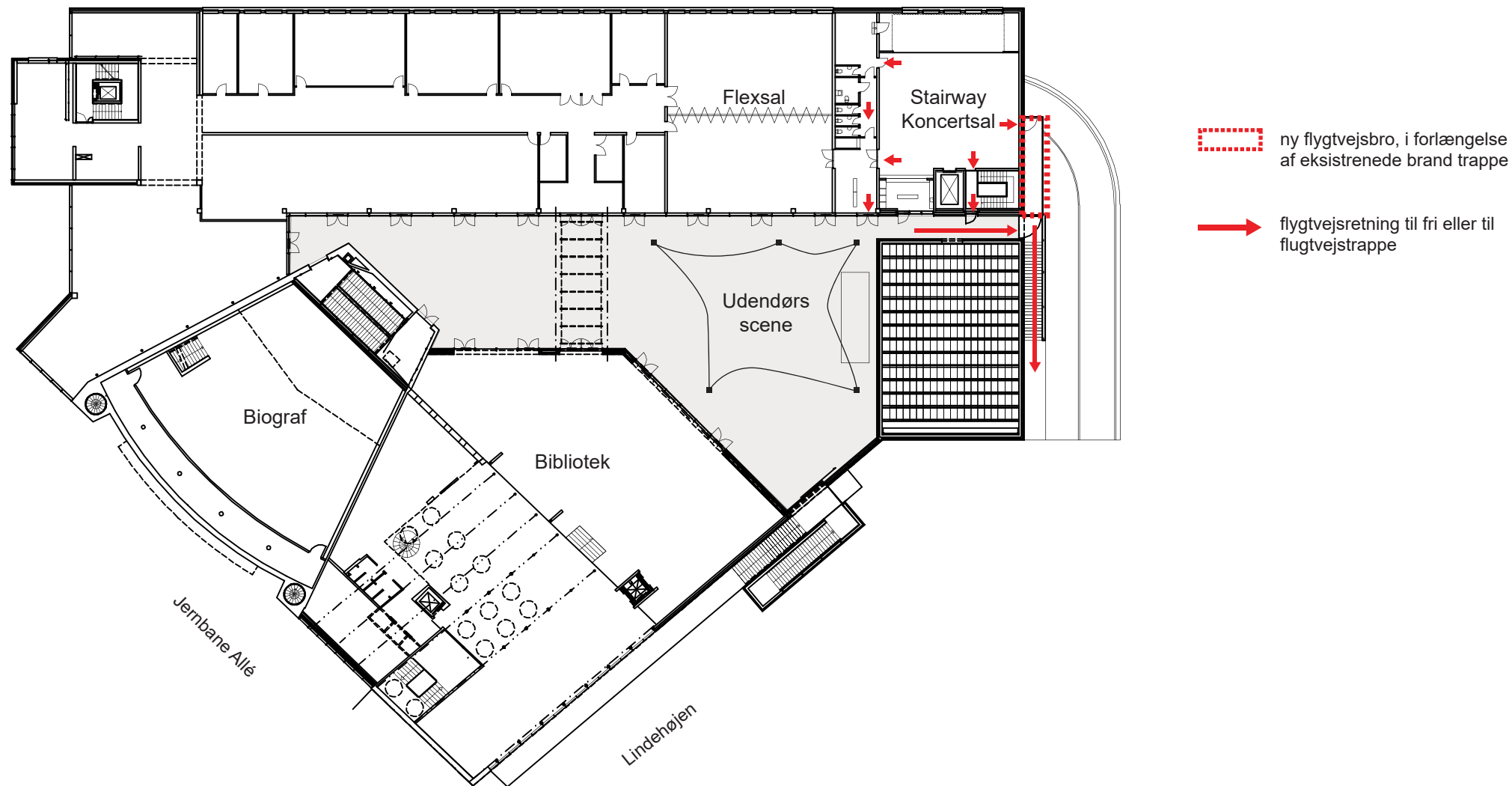


STAIRWAY

KULTURSTATIONEN VANLØSE

PROJEKTFORSLAG
03. MARTS 2017

TEKNISK BESKRIVELSE



Brandplan 1:400

Lokalet overtages ryddet for alle installation, skillevægge og inventar. Udlejer står for rydning.

Der etableres nye skillevægge. En del af flexsalen inddrages og her indrettes foyer, wc-kerne og backstage.

Brandmæssige forhold:

Det ønskes at salen skal have en kapacitet for indtil 250 stående personer ved koncert. I dette forslag er der overslagsmæssigt taget udgangspunkt i denne personbelastning. I kommende projektfase må der i forbindelse med ansøgning om byggetilladelse udføres en egentlig brandstrategirapport af specialrådgiver.

Eksisterende og ny væg imod flexsalen er brandsektionerende. Alle døre i disse vægge skal være branddøre. Dørene imellem foyer og sal forsynes med ABDL. Der etableres flugtveje igennem trapperum, foyer og måske via udvendig flugtvejsbro i forlængelse af eksisterende brandtrappe. Det forventes at salen skal forsynes med varslingsanlæg, panikbelysning og flugtvejsskilte.

Ventilation:

Der skal etableres separat ventilationsanlæg (på tag) for salen med nødvendig styring. Der skal etableres selvstændig ventilation af wc-rum og backstage lokale.

EL og VVS:

Alle installationer for EL og VVS skal nyetableres. Der opsættes ny hovedtavle med undertavle for scene-udrustningen. Der udføres generel belysning i loft og effektbelysning af salens vægge. Der etableres nye VVS-installationer under etageadskillelse for WC-rum (aftales med udlejer).

Akustik:

Som generel akusikdæmpning beklædes loftet med akustikdæmpende mineraluld med sort filtoverflade. Dette føres evt. ned langs overvægge over egetræsbeklædningen.

STAIRWAY
KULTURSTATIONEN VANLØSE

PROJEKTFORSLAG
03. MARTS 2017



Foyer mod gård



KONTAKT

Albjerg & Buchardt Arkitekter
Skindergade 23, st.
info@abarkitekter.dk
www.abarkitekter.dk

**ALBJERG &
BUCHARDT**