

KØBENHAVNS BIBLIOTEKER

MIND THE GAP



INDHOLDSFORTEGNELSE

SIDE 3	DEL 1: NARRATIV
SIDE 5	DEL 2: BIBLIOTEKETS ROLLE
SIDE 7	DEL 3: PLATFORME FOR BORGERNES RESSOURCER
SIDE 10	VELKOMST - EKSTERIØR
SIDE 13	VELKOMST - INTERIØR
SIDE 16	WAYFINDING & SKILTNING
SIDE 19	CAFÉ
SIDE 22	FORDYBELSESLOUNGE
SIDE 25	SCENE FOR ARRANGEMENTER & EVENTS
SIDE 28	LÆRINGSCENTER
SIDE 31	ISCENESÆTTELSE AF MATERIALER
SIDE 34	VÆRE- OG MØDESTED FOR BØRN & UNGE
SIDE 37	HOT OR NOT
SIDE 39	DEL 4: FYSISK KOMFORT SOM GRUNDEVILKÅR & LESS IS MORE

DEMOKRATISK DANNELSE I FÆLLESSKAB

Selvom bøger, musik og film bliver digitaliseret, har det fysiske bibliotek fået en renæssance både nationalt og internationalt. I USA, England, Holland og Kina investeres der i markante og prestigefyldte biblioteker for at gøre landene mere konkurrencedygtige.

I mange nordiske byer bliver der bygget og ombygget banebrydende og spektakulære fysiske biblioteker. I nordiske storbyer som Stockholm, Oslo, Helsinki investerer byerne massivt i nye hovedbiblioteker, som skal være disse byers fyrtårne for oplysning, viden og demokratisk dannelse i fællesskaber.

KØBENHAVNS BIBLIOTEKER ER BÅDE BYUDVIKLING OG DANNELSE

Biblioteker er en central brik i god byudvikling. De er effektive dynamoer for de byer, som satser på viden, kultur og oplevelser, og de nye biblioteker fungerer som pejlemærker i deres byudvikling.

Viden og kultur er basale parametre i moderne byudvikling og hænger tæt sammen med klassiske begreber, som dannelse og demokrati.

Modsat tidligere tiders opfattelse, kan viden, dannelse og demokrati ikke tillæres ved at læse i bøger alene - men er fænomener, som konstant skal opleves og holdes ved lige i fællesskab med andre. Det er bibliotekernes rolle at skabe arenaer for dette.

Hvis bibliotekerne skal kunne bidrage til den positive københavnske byudvikling og samtidig kunne udfylde deres nye roller, skal bibliotekerne være mere tidssvarende og relevante for borgernes hverdag - det kræver markante forbedringer af bibliotekernes nuværende fysiske rammer.

KØBENHAVNS BIBLIOTEKER ER KVALITET OG RELEVANS

Københavns Biblioteker bidrager med noget, som borgeren typisk ikke kan få andre steder. Alsidighed, aktualitet og kvalitet er nøgleord i de materialer, som bliver valgt ud, og også i de arrangementer og aktiviteter, som biblioteket laver med borgerne.

Tidligere var der fokus på borgerens 1 - til - 1 møde med materialerne. I dag er det vigtigt, at det også er muligt at mødes, diskutere og lade sig inspirere af materialerne i fællesskab med andre.

Selvom bibliotekernes rammer og roller har ændret sig i løbet af de sidste 100 år, er kernen stadig den samme. Nemlig at være fundamentet for en god by at leve i - en by som står på skuldrene af viden, oplysning og københavnernes demokratiske dannelse. Et fundament, som producerer tillid, høj social kapital og borgernes evne til at leve og bo i en by sammen med mange andre mennesker, der har forskellig social baggrund og ikke nødvendigvis deler de samme kulturelle værdier.



DEMOKRATISK DANNELSE I FÆLLESSKAB

KØBENHAVNS BIBLIOTEKER ER MANGFOLDIGE FÆLLESSKABER

København er gennem de senere år blevet anerkendt for byens strategiske byudvikling. Konkrete byrum fremhæves gang på gang i livsstilsmagasiner, og byen modtager løbende internationale anerkendelser fra andre byer og internationale byudviklingsorganisationer. En by med høj social kapital og dannede borgere, som fungerer og lever trygt sammen i en mangfoldig by.

Kultur- og medietilbud har over de sidste 10-15 år været under radikal forandring og er blevet til brands, som skal understøtte forskellige livstile og selvrealiseringsprojekter. Men der er meget få steder - både fysiske og digitale - hvor mennesker med forskellige sociale og kulturelle baggrunde opholder sig, mødes og skaber dannende fællesskaber.

Bibliotekerne er vigtige i denne fortælling; de er de eneste ikke-kommercielle mødesteder, og hvor alle er medlemmer og velkomne på tværs af bydele, sociale baggrunde og kulturforbrug. Det fysiske bibliotek er stedet, hvor alle kan mødes og har mulighed for at indgå i fællesskaber, der er væsensforskellige fra de fællesskaber og sociale medier, som de ellers er en del af.

KØBENHAVNS BIBLIOTEKER ER NEDSLIDTE OG UTIDSSVARENDE

Hvis bibliotekerne ikke får tidssvarende rammer - så de kan løfte deres rolle, som dynamoer for god byudvikling og arenaer for demokratisk dannelse i fællesskab - vil byens sammenhængskraft og brand som en cool og mangfoldig by svækkes.

Københavns byliv og byrum er i det store og hele attraktive og indbydende. Alt for sjældent er det tilfældet, når byens borgere træder ind i byens biblioteker.

På bibliotekerne får københavnernes høj service og faglighed, men møder nedslidte, ikke-attraktive og uinspirerende fysiske rammer - bibliotekerne er ikke på niveau med de københavnske byrum og det kommercielle bylivs generelt høje standard for attraktive fysiske rammer.

Med få undtagelser er de københavnske biblioteker nedslidte og har utidssvarende fysiske rammer - rammer som ikke er en attraktiv og cool metropol som København værdig.

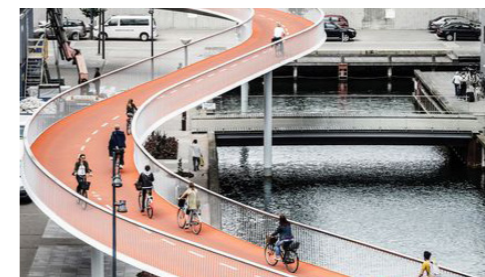
Fysiske rammer som ikke kan levere optimale og tidssvarende platforme for borgernes egne dannelsesprojekter.



Øbro Jagtvej Bibliotek
Et blandt mange eksempler på utidssvarende og nedslidte rammer.



Torvehallerne, København
Københavns nye turistmagnet og sociale samlingspunkt, der havde mere end 1 million gæster og turister i 2016.



Cykelslange af DISSING +WEITLING
Cykelslangen skaber en hurtig og elegant genvej for de 12.000 cyklister, som krydser Bryggebroen. Et byudviklingsprojekt der internationalt fremhæves som borgernær- og intelligent byudvikling.



Nyt Hovedbibliotek i Bjørvika, Norge
Intentionen er at skabe et signalbyggeri, der skal være dynamo for byudviklingen i Oslo.

EN ANALYSE AF BIBLIOTEKERNES FYSISKE RAMMER SOM PLATFORME FOR BORGERNES EGNE DANNELSESPROJEKTER

Bibliotekets rolle har ændret sig i takt med, at industrisamfundet er blevet til et videnssamfund.

Ekspllosionen af de digitale services inden for viden, samt digitaliseringen af bibliotekernes samlinger har krævet en gentænkning af det fysiske biblioteks indretning og relevans. Bibliotekets nye rolle bliver at give borgerne et sted, hvor de har mulighed for adgang til at opleve, opdage, deltage og skabe viden.

Biblioteket er ændret fra at være udlånscentral, til at skulle være et sted, der tilbyder relevante og tidssvarende platforme, hvor borgerne kan skabe og udvikle deres egne dannelsesprojekter.

Bibliotekerne har derfor behov for at genopfinde sig selv som sted. Moderne mennesker har brug for fysiske steder til at forankre deres kulturelle identitet, liv samt hverdag - sammen med andre. I en digital og globaliseret verden er biblioteket som møde- og opholdssted mere relevant end nogensinde! Moderne menneskers kultur er i særdeleshed bygget op omkring steder, og vi knytter os til et land, fordi stedet gør os til en nation.

Et bestemt stykke land gør os til en by eller et lokalområde. Et landskab og et byrum kan i det hele taget definere, hvad vi tænker, og hvem vi er. Vi bruger aktivt steder som underlag for vores identitet, og steder er en af de primære måder, hvormed vi forstår, at holde fast i vores kulturelle identitet.

På biblioteket mødes vi omgivet af debat, litteratur, viden og derigennem dannelse. Det er den nødvendige platform, som samfundet kan stille til rådighed for at udvikle borgernes kulturelle identitet. Viden, dannelse og demokrati udvikler sig bedst i fællesskab med andre. Et ikke - segmenteret fællesskab, der består af borgere med sociale, kulturelle og forskellige baggrunde, som findes i en storby som København.

Folkebiblioteket er et af de få steder, hvor alle med et sundhedskort er medlem. Der er ingen økonomiske barrierer, eller andre formelle krav for at være en del af bibliotekets platform for dannelse. Biblioteket er non-profit. Markedsandele og segmentering driver ikke stedet, der derimod er drevet af at skabe velfungerende og

tidssvarende platforme for borgernes egne dannelsesprojekter - individuelt og i fælles-skab med andre! Ydermere er folkebiblioteket et af de eneste tværkulturelle mødesteder, hvor vi uforpligtende møder mennesker med andre interesser og værdier end vores egne. Ifølge den norske forsker Audenson skaber dette social kapital, som igen medvirker til at skabe sammenhængskraft og demokratisk dannelse i (lokal)samfundet. Biblioteksforskningen har udviklet en overordnet model for videnssamfundets bibliotek og de forskellige tilgange, der er skitseret ovenfor. Modellen tager højde for deres nye roller og de funktioner, som biblioteket skal stille til rådighed for borgerne, hvis det skal være tidssvarende og relevant. Modellen kaldes "firerumsmodel", og er udviklet af Casper Hvenegaard Rasmussen, Henrik Jochumsen og Dorte Skot-Hansen.

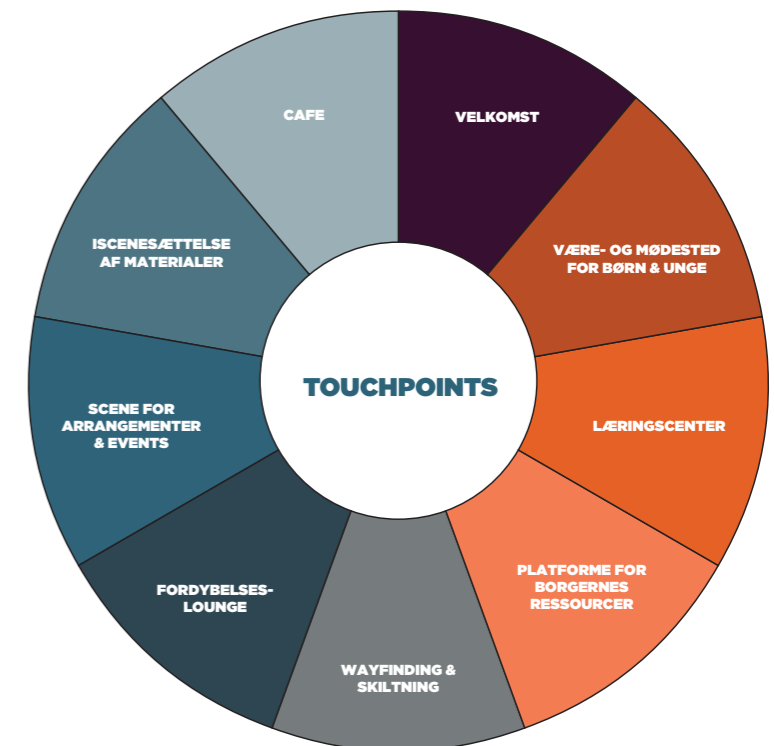
I samarbejde med projektets arbejdsgruppe har White Noise Agency undersøgt otte af kommunens biblioteker som grundlag for analysen. Formålet har været at give et generelt billede af de rumlige og fysiske forhold og de udfordringer biblioteker har. Projektet er ikke et benchmarkstudie, hvor der sættes fokus på de enkelte bibliotekers interne udfordringer, men mere et øjebliksbillede for bibliotekerne generelt.

Et øjebliksbillede, der skal gøre det muligt at se og identificere afstanden mellem de konkrete fysiske rum, som de københavnske biblioteker tilbyder og de roller og funktioner, som københavnske biblioteker har i dag og i fremtiden.

Til at undersøge dette øjebliksbillede, har vi skabt en analytisk ramme, der skal hjælpe til at identificere de københavnske bibliotekers fysiske og rumlige formåen og potentialer.

Den analytiske ramme består af ni såkaldte touchpoints, der er en metode til konkret at undersøge de fysiske steder og funktioner på bibliotekerne, som deres brugere konkret møder og interagerer med.

De ni touchpoints skal ikke ses som et flow eller en såkaldt kunderejse, men mere som et analytisk greb til at identificere udfordringer og give input til løsninger og handlingspunkter for Københavns kommunale biblioteker.



PLATFORME FOR BORGERNES RESSOURCER

Denne Mind The Gap analyse har blandt andet til formål at skabe rammer og give inspiration, så Københavns Kommunes Folkebiblioteker kan formulere nogle klare rummelige serviceløfter for byens borgere. Biblioteket har fået nye roller og er i en overgang fra ét sted, som sikrer alle adgang til viden, til i dag, hvor biblioteket i vidensamfundet skal sikre at borgerne har adgang til fællesskaber og platforme, hvor de kan danne deres eget dannelsesprojekt individuelt og i fællesskab med andre.

Det tidssvarende bibliotek har fået nye roller og skal i højere grad kæmpe for og retfærdiggøre sin position og relevans. Bibliotekerne er ikke længere blot passive udlånscentraler, men bevæger sig hen mod møde- og væresteder for aktiv/interaktiv formidling og iscenesættelse af viden, debat og kultur. Fokus flyttes fra adgang til og tilgængelighed af materialer til formidling og præsentation af indholdet, aktiviteter og events, der formidler og relaterer til materialerne på en anden måde end en database.

Bibliotekernes væsentligste rolle er generelt at være platforme for borgernes egne ressourcer. Denne rolle opfyldes ikke i et enkelt rum eller zone i det fysiske bibliotek. Det kræver forskellige typer af rumligheder og opstår i brudfladerne mellem de resterende 9 touchpoints, der beskrives nedenfor.



FORSLAG TIL INDSATSER

Bibliotekernes centrale rolle som platform for brugernes egne ressourcer kræver meget af bibliotekernes fysiske rum. Det kræver rum, der kan facilitere og inspirere til meget forskelligartede aktiviteter. Flexibilitet, lys- og auditivkomfort og meget andet skal gå op - for at bibliotekerne fysisk kan udfylde rollen. Der er behov for, at der indledes forskellige pilotprojekter, og at der videndeles på tværs af de 20 biblioteker. Der kan ikke laves såkaldte "one size fits all", da platformene skal tilpasses de konkrete aktiviteter og behov, der er på det enkelte bibliotek. Alligevel kan der godt udvikles en overordnet guide, hvor der er casebeskrivelser af konkrete fysiske rum og miljøer, der kan guide og inspirere til at stille forskellige fysiske rum til rådighed for borgernes egne ressourcer.



PLATFORME FOR BORGERNES RESSOURCER

NUVÆRENDE RAMMER



Vanløse Bibliotek

Plantevæg fungerer som reklame for lokal entreprenør.

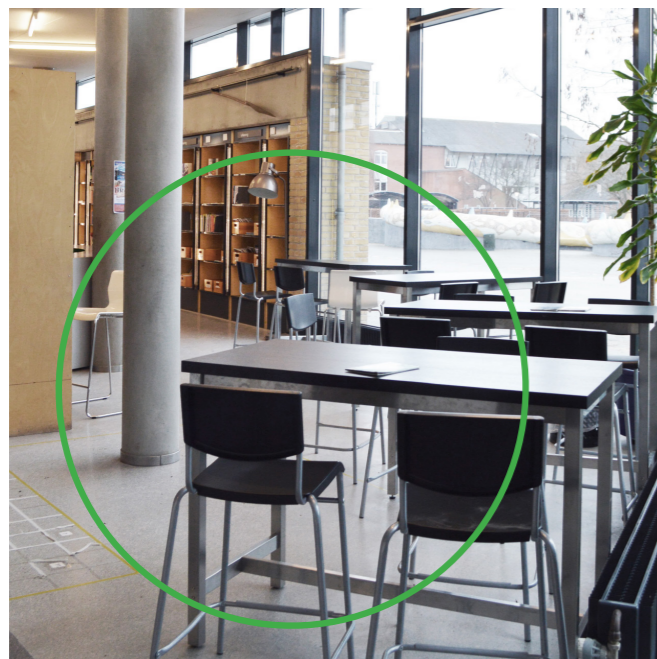


Ørestad Bibliotek

En udlåns cykel som indeholder bl.a. kaffebrygger. Denne køres ud i lokalområdet og gør opmærksom på biblioteket.

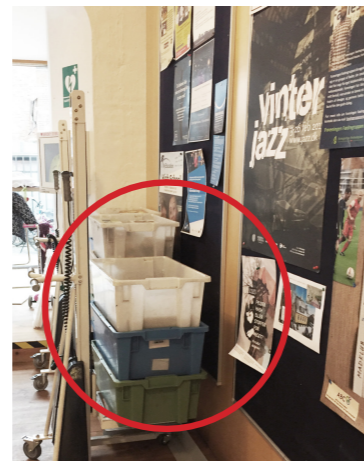
I det klassiske bibliotek handler biblioteksindretning især om at skabe funktionelle biblioteksrum baseret på ro, orden og genfinding. I dag gælder det i højere grad om at skabe stemning, atmosfære og oplevelser i forhold til rummets brug og til den målgruppe, det henvender sig til.

Der er kommet et behov for såkaldte performative rum, hvor bibliotekerne bliver åbne og dynamiske steder. Her kan brugerne få adgang til værktøjer, der understøtter deres kreative og innovative udfoldelser.



Vigerslev Bibliotek

Højbord ved vinduet giver optimal arbejdslys. Der mangler arbejdslamper til de mørke tider.



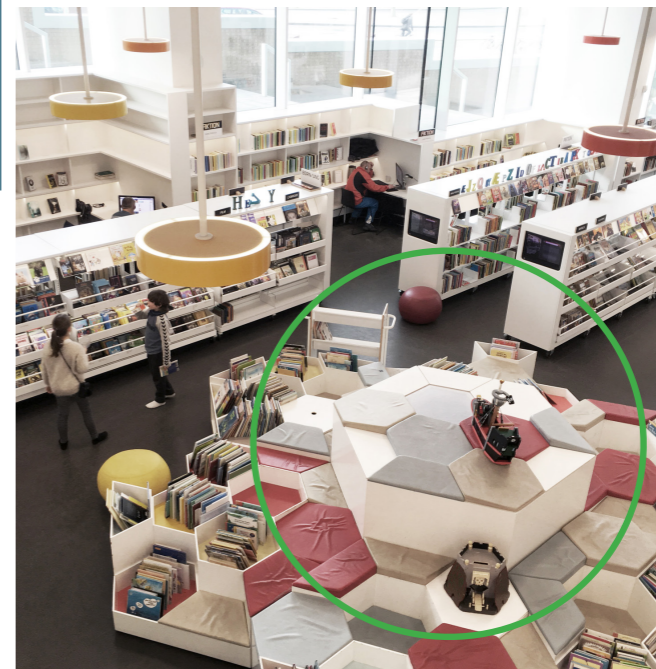
Sundby Bibliotek

Rod foran opslagtavle.



Hovedbiblioteket

Samling af anbefalinger fra borger til borger.

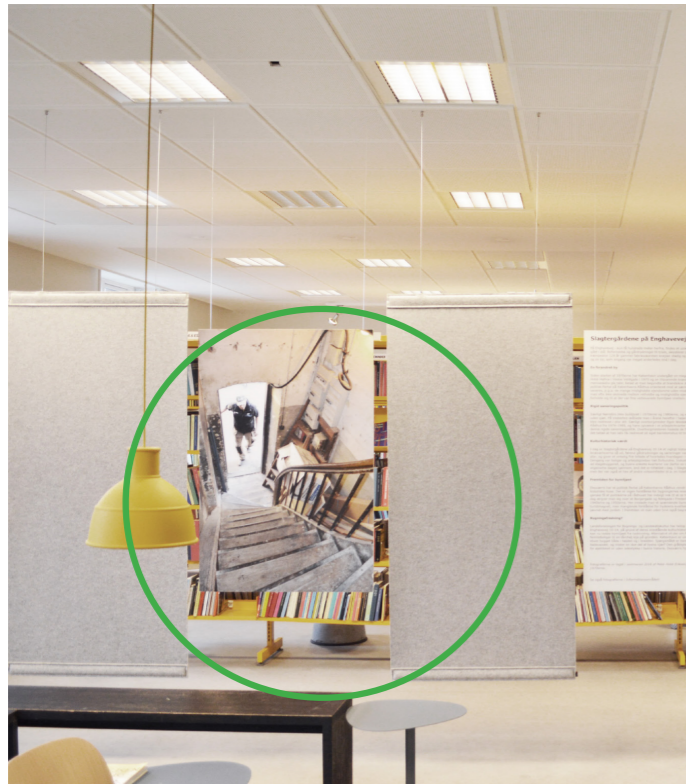


Ørestad Bibliotek

Interiør som kan fungere som samlingspunkt for børn.

PLATFORME FOR BORGERNES RESSOURCER

NUVÆRENDE RAMMER



Vesterbro Bibliotek
Fotoudstilling som samtidig fungerer som rumdel.



Islands Brygge Bibliotek
En glasmontre som indeholder udlånsspil. Det understreges på skiltet, at man ikke må lege med det på biblioteket.



Islands Brygge Bibliotek
Bord med stole til mange. Placeringen af denne er uhensigtsmæssig midt i bogsamlingen da det blokerer for andre brugere.



BIBLIOTEKET Rentemestervej
Værkstedets tydelige tilstedeværelse i bibliotekets rammer.



Christianshavns Bibliotek
Bord med stole. Uhensigtsmæssig placering midt i bogsamlingen da man sidder udsat i forhold til bibliotekets andre brugere.



Hovedbiblioteket
Udstilling om dansk arkitektur i en overset guldalder.

VELKOMST - EKSTERIØR

Facaden på en bygning er det første fingerpeg om, hvad stedet har at fortælle os, hvad det kan tilbyde os - og at stedet er relevant for os. Gode facader og udearealer er midlet til at fange folks opmærksomhed og få biblioteket som sted til at manifestere sig, når folk passerer på deres cykler eller går forbi biblioteket. En facade skal ses som stedets invitation eller visitkort og er en præsentation af stedets vision eller mangel på samme.

Det er et fåtal af borgerne i København generelt, som betragter det som deres pligt at møde op på biblioteket. Besøg og oplevelser på biblioteket sker ikke af pligt, men af nysgerrighed og behov for et rum for "hedonistisk læring og dannelse". Det er lysten, som driver biblioteksbesøget og det skal - om ikke bøjet i neon - være det, som facaden og ankomstområdet tydeligt signalerer.

Mere indbydende facader, der appellerer hedonistisk læring og dannelse - og at det ikke kun er bøger, men events, foredrag, film, spil, interaktive formidlingsformer og andre oplevelser, som kan berige og gøre brugerens dag mere spændende.



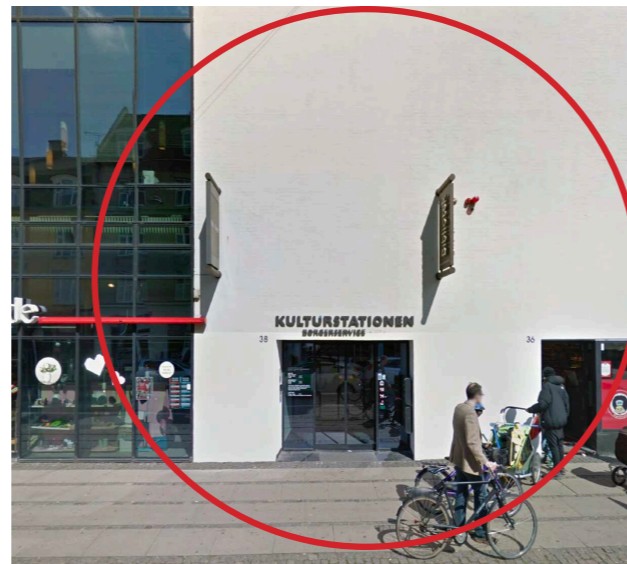
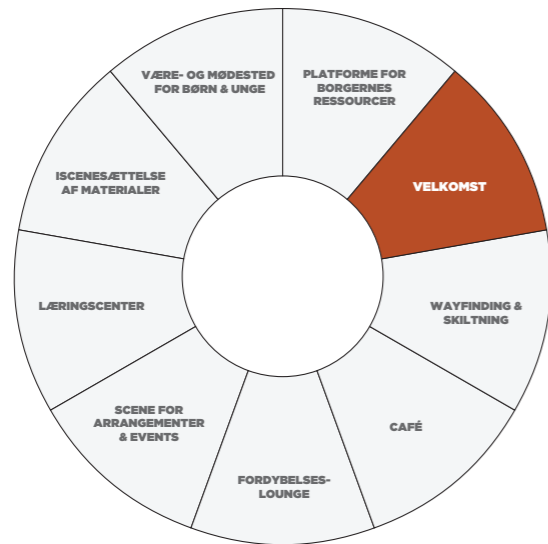
FORSLAG TIL INDSATSER

Der er behov for, at der sættes fokus på bibliotekernes udearealer, skiltning og visuelle udtryk på facaden. Med fordel kan Københavns Kommune igangsætte en strategi og et program for kommunens 20 biblioteker. Det vil give alle byens biblioteker en klar skiltning. Der er på mange af byens biblioteker brug en generel oprydning i ankomstområder, så det for brugerne bliver let at orientere sig og selvhjulpen. Det er ikke sjældent, at brugerne på bibliotekerne, som det første, bliver mødt af kopimaskiner, skriveborde som er pop-up kontorpladser for personalet og andet visuelt rod, der belaster førstehåndsindtrykket. Den samlede oplevelse af bibliotekets tilbud og service bliver påvirket af det rod og visuelle forvirring som er at finde på Københavns biblioteker. Der kan med fordel oprettes et korps af servicemanagers og customerrelations managers eller lignende, der på tværs af de 20 biblioteker tager rundt og har ansvaret med at hjælpe til med, at brugeroplevelsen er i top.



VELKOMST - EKSTERIØR

NUVÆRENDE RAMMER



Vanløse Bibliotek
Anonym facade som mange let vil overse.

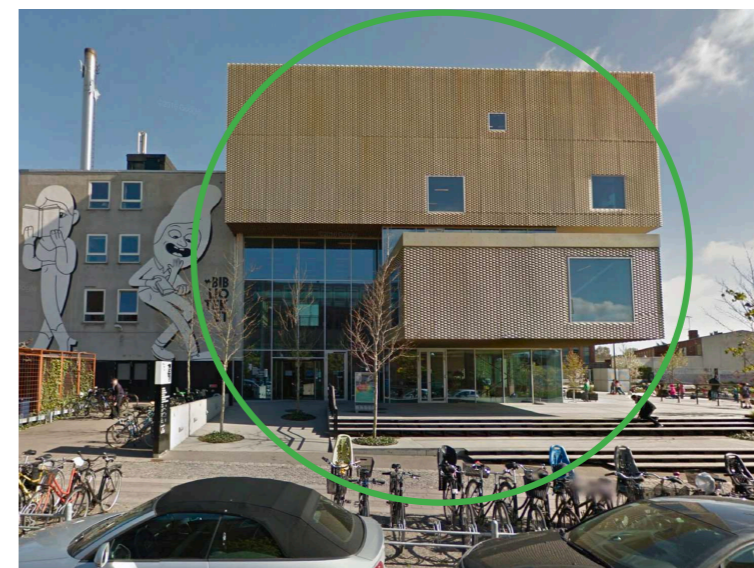


Vigerslev Bibliotek
Anonym facade.



Hovedbiblioteket
Synlighed fra vejen, glaspartierne er udnyttet til visning af plakater, som henvender sig til forbipasserende.

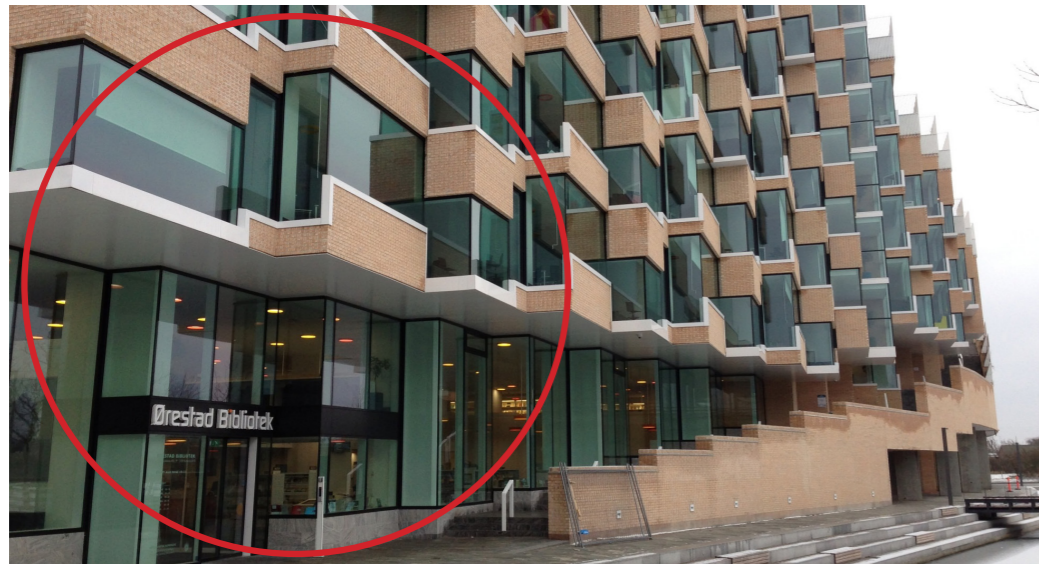
- For mange biblioteker er anonyme i gadebilledet
- Ofte er det ikke tydeligt af facaden, at der ligger et bibliotek
- Der mangler på facaderne tydelighed omkring hvad biblioteket byder på
- Tilfældig plakatoophæng og manglende ensrettede æstetiske udtryk ved indgangspartier, kan af besøgende opleves som uvelkomment og at de træder ind af bagindgange
- Manglende udnyttelse af vinduespartier, som en mulighed for udstilling og reklame for eksempelvis ferniseringer
- Generel dårlig eller ingen udnyttelse af udearealet foran bibliotekernes facader.



BIBLIOTEKET Rentemestervej
Moderne og flot facade, som nemt kan sætte forpladsen i spil og inviterer forbipasserende ind i biblioteket.

VELKOMST - EKSTERIØR

NUVÆRENDE RAMMER



Ørestad Bibliotek
Moderne bygning som ikke sætter udearealet i spil.



Islands Brygge
Facaden består af et smukt vinduesparti, som indeholder en rodet opslagstavle. Manglende blikfang for forbipasserende.



Øbro Jagtvej Bibliotek
Uindbydende og slidt facade, som byder borgeren velkommen



Christianshavn Bibliotek
Anonymt indgangsparti, som ikke giver nogen information om biblioteket.

VELKOMST - INTERIØR

Vores første møde med biblioteket påvirker og er bestemmende for den samlede oplevelse. Ankomsten på biblioteket er begyndelsen af besøget, hvor det er afgørende, at brugerne føler sig velkomne. Dette er allerede gældende i udearealet og på facaderne, der visuelt fortæller om stedets værdier og signalerer, hvilket serviceløfte og kvalitet man kan forvente. Københavns biblioteker er for alle. Biblioteket er mødested og opholdssted for viden og dannelse. Det skal bibliotekets facade, udeareal og visuelle udstråling kommunikere klart. Biblioteket er ligesom alle andre fysiske service- og oplevelsestilbud i konstant konkurrence om opmærksomhed. Biblioteket er som kulturhuse, butikker og museer nødt til at være bevidste om, hvilke løfter og forventninger stedet visuelt og æstetisk kommunikerer til sine omgivelser. Biblioteket skal kommunikere en klar varedeklaration i det første møde med brugerne. Begyndelsen på brugerrejsen betyder meget og har større betydning for den samlede oplevelse end de fleste tror. Friske velduftende blomster i indgangen til supermarkederne påvirker os til at tro, at alle varer i forretningen er mere friske, end de fremstår i forretninger uden blomster.

Vores skepsis er størst ved førstehåndsindtrykket, men hvis det, vi oplever virker fornuftigt, sænker vi paraderne. Det er ikke kun i detailhandlen dette gælder, det gælder også for biblioteksoplevelsen. Velkomst og ankomst skaber helhedsoplevelsen, og det påvirker i høj grad, om brugerne vurderer den samlede oplevelse positivt eller negativt.

Derfor skal bibliotekerne arbejde med ankomsten og sikre, at den er en positiv oplevelse. Derfor er det en god idé, at integrere en café i ankomstområdet, fordi duften af frisk kaffe får os til at føle os mere velkomne og hjemme.



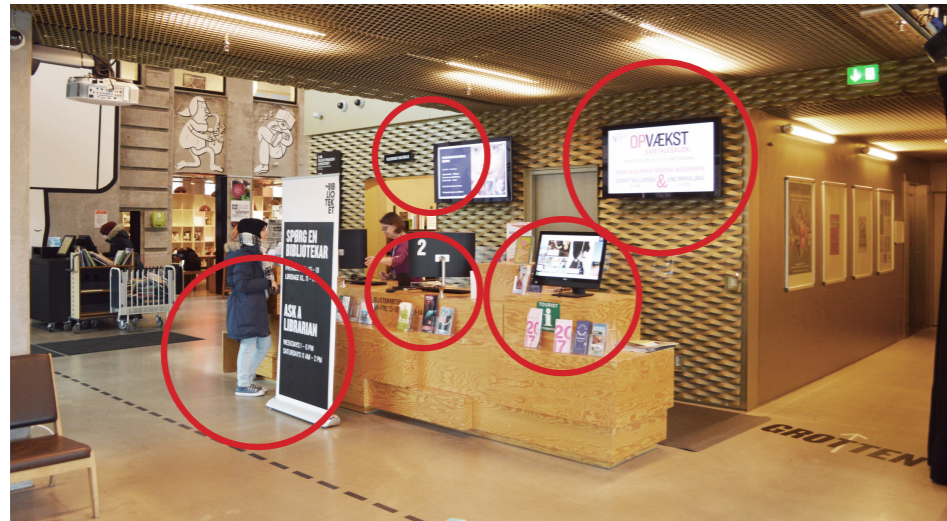
FORSLAG TIL INDSATSER

Der er behov for, at der sættes fokus på bibliotekernes udearealer, skiltning og visuelle udtryk på facaden. Med fordel kan Københavns Kommune igangsætte en strategi og et program for kommunens 20 biblioteker. Det vil give alle byens biblioteker en klar skiltning. Der er på mange af byens biblioteker brug en generel oprydning i ankomstområder, så det for brugerne bliver let at orientere sig og selvhjulpent. Det er ikke sjældent, at brugerne på bibliotekerne, som det første, bliver mødt af kopimaskiner, skriveborde som er pop-up kontorpladser for personalet og andet visuelt rod, der belaster førstehåndsindtrykket. Den samlede oplevelse af bibliotekets tilbud og service bliver påvirket af det rod og visuelle forvirring som er at finde på Københavns biblioteker. Der kan med fordel oprettes et korps af servicemanagers og customerrelations managers eller lignende, der på tværs af de 20 biblioteker tager rundt og har ansvaret med at hjælpe til med, at brugeroplevelsen er i top.



VELKOMST - INTERIØR

NUVÆRENDE RAMMER



BIBLIOTEKET Rentemestervej
For mange skilte skaber forvirring hos brugerne.



Vanløse Bibliotek
Velkomstråde med en ubemandet skranke. Borgeren søger efter hjælp, men uden at vide, hvor han kan få den.



Øbro Jagtvej Bibliotek
Tomt og uden information om husets faciliteter.



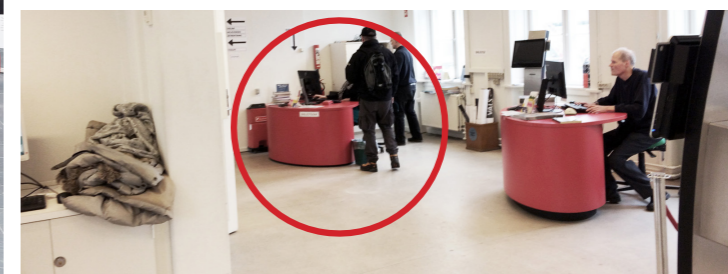
Vigerslev Bibliotek
Velkomstskranke med alt for meget skiltning.



Hovedbiblioteket
Uhensigtsmæssig placering af midlertidig udstilling.



Christianshavns Bibliotek
Manglende velkomst til at byde borgeren indenfor.



Øbro Jagtvej Bibliotek
Rod og malplacering af møbler forstyrrer øjet.

VELKOMST - INTERIØR

NUVÆRENDE RAMMER



Vesterbro Bibliotek
Rod og kontorartikler forstyrrer velkomstoplevelsen.



Blågårdens Bibliotek
Rodet og tilfældig velkomstråde, som ikke opleves inbydende.

Det er svært at skabe et effektivt velkomstråde i små rum med mange funktioner. På mange biblioteker står kopimaskiner, reoler og andet i indgangen, hvilket forvirrer den besøgende, da det bliver svært at afkode stedet og navigere rundt

- For mange funktioner i velkomstzonen forvirrer brugerne
- Skærme der ikke virker, skaber frustration for brugerne
- Rodet indretning, med mange forskellige farver og typer af møbler, skaber et visuelt rodet indtryk
- Specifikt designede møbler bliver tildelt nye funktioner, som ikke er optimale for materialerne
- Velkomstskranke uden betjening kan forvirre brugerne
- Der er generelt manglende målrettet information om husets funktioner og tilbud i velkomstråderne
- Når gæsterne møder et rodet rum med mange mapper og medarbejdernes private ejendele, bliver brugerne forvirret og har svært ved at orientere sig
- Mange forskellige grafiske flader støjer visuelt
- Diskant akustik giver et dårligt indeklima og stresser brugeren og de ansatte
- Dårlig udluftning i velkomstråderne skaber lugtgener. Det giver brugerne et ubehageligt førstehåndsindtryk, når de træder ind i biblioteket.



Islands Brygge Bibliotek
Uhensigtsmæssig at placere afleveringsområdet som det første borgeren møder.



Christianshavns Bibliotek
Rod der forstyrrer. Ubemandet skranke forvirrer borgeren når de har brug for hjælp.

WAYFINDING & SKILTNING

For at gøre besøget på biblioteket til en god oplevelse, skal man mødes af den rette information i indgangen. Under besøget skal man hele tiden kunne orientere sig i forhold til resten af huset.

Der bør være en klar grafisk identitet og skiltning, der fortæller, at det er et af Københavns kommunes biblioteker.

Bibliotekerne kan med fordel udvikle en fælles grafisk linje, så brugeren kan genkende skiltning og wayfinding fra bibliotek til bibliotek. Genkendeligheden skaber tryghed hos brugerne og sparer tid for personalet.

En god wayfinding gør brugeren tryk og sikrer, at brugeren kan bevæge sig rundt på biblioteket uden at føle sig desorienteret. 40 pct. af alle besøgende på et dansk hospital spørger om vej. Det svarer til 4.500 timer om året, som personalet bruger på at vise vildfarne patienter og pårørende på rette spor. Tallene kan ikke overføres til bibliotekerne, men giver en indikation af at tydelig og let afkodelig wayfinding frigiver personaleresressourcer til kerneydelserne.

Fokus på tydelighed i formidling: I dag er der ingen genkendelighed og sammenhæng mellem de 20 folkebiblioteker i københavns kommune. Der er ingen fællesnævner, der signalerer, at nu er du på et af københavns folkebiblioteker med den service og kvalitet, som borgerne kan forvente af kommunens biblioteker. Den visuelle identitet er organisationens unikke og genkendelige fundament - udtrykt i grafisk design. Den visuelle identitet er nøje forbundet med organisationens positionering og det serviceløfte, som bibliotekerne skal indfri.

En stærkere fælles visuel fremtræden vil kunne fungere som bibliotekernes fælles ansigt udadtil samt skabe genkendelighed og forståelse for bibliotekerne på tværs af kommunen. I dag signalerer de 20 biblioteker helt forskellige serviceløfter og værdier, selvom de skal levere det samme og agere platforme for borgernes egne dannelsesprojekter.

Den visuelle identitet er et stærkt værktøj til positionering og skal ses som en befordring af den ønskede service, image, kultur og værdi.

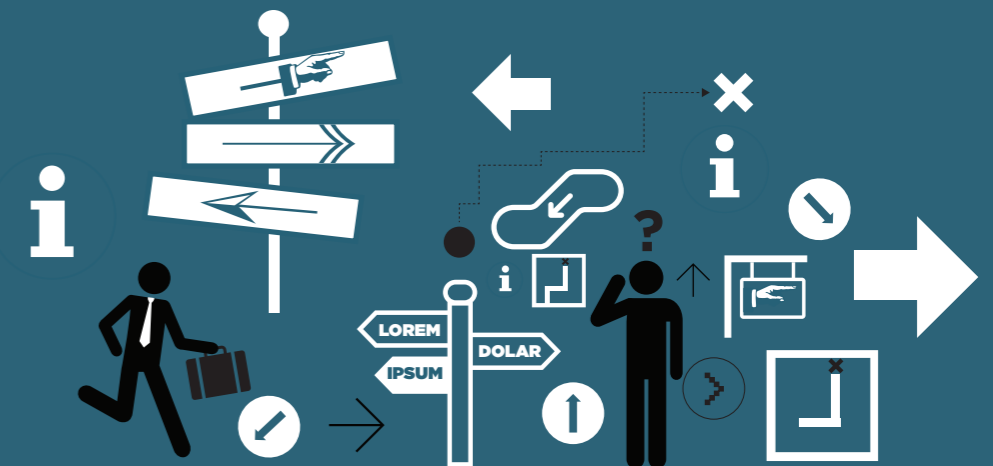


FORSLAG TIL INDSATSER

Der er meget lidt sammenhæng i den måde Københavns kommune præsenterer sig visuelt på. Der er behov for, at der bliver udviklet et fælles visuelt system og en skabelon for, hvordan bibliotekerne præsenterer sig. Det sikrer, at brugerne ikke er i tvivl om, at de benytter et af kommunens kulturtilbud og derfor også ved, hvad de kan forvente af kvalitet og service.

Der kan med fordel udvikles en bred designmanual, der giver mulighed for, at de forskellige biblioteker har deres eget visuelle særpræg, men samtidig trækker på nogle fælles principper for alle bibliotekerne, der skaber sammenhæng på tværs af kommunens 20 biblioteker.

Der er et markant behov for et fælles wayfindingsystem, således at biblioteker trækker på de samme principper, ikoner og visuelle markører, der skal have til formål at hjælpe brugerne til intuitivt at kunne orientere sig og føle sig trygge fra begyndelsen af besøget. Bibliotekerne vil opleve større tilfredshed hos de besøgende, der i højere grad vil føle sig selvhjulpne.



WAYFINDING & SKILTNING

NUVÆRENDE RAMMER



Vanløse Bibliotek
Ikke opdateret grafisk print på trappen i forhold til funktionen.

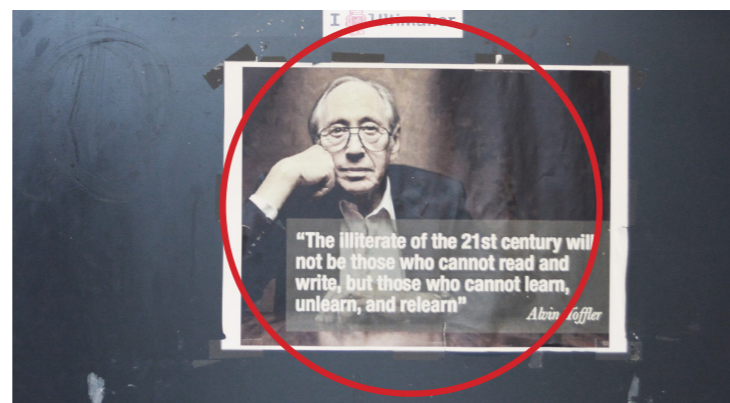
- For mange steder på bibliotekerne er skiltningens grafiske udtryk rodet og stritter i forskellige retninger
- Manglende hierarki i skiltningen. Dette medfører, at informationen ligestilles, og du som besøgende har svært ved at orientere dig
- Skærme som er ude af drift skaber forvirring og påvirker brugeroplevelsen negativt.



Vesterbro Bibliotek
Tre forskellige grafiske udtryk på samme vægflade.



BIBLIOTEKET Rentemestervej
Digital wayfinding ude af drift.



Vigerslev Bibliotek
Selvprintet A3 papir tapet op på døren. Utdisvarende.



BIBLIOTEKET Rentemestervej
Gulvfoliering som wayfinding er læsebar og tydelig informerende.

WAYFINDING & SKILTNING

NUVÆRENDE RAMMER



Øbro Jagtvej Bibliotek
Digital søgemaskine med et billede som ikke tydeliggør, hvordan den kan bruges. Ophængt uhensigtsmæssigt på vindueskarmen.



Øbro Jagtvej Bibliotek
Hjemmelavede skilte som er påklisteret på vinduespartiet i døren.



Christianshavn Bibliotek
Gulvfoliering er tydelig og informerende.



Vesterbro Bibliotek
Hjemmeprintet skilt giver et rodet og uprofessionelt udtryk.



Ørestad Bibliotek
Lys skrift printet på transparent baggrund nedsætter læsbarheden.

- Hjemmeprintet skiltning på papir giver et amatøragtigt og uprofessionelt udtryk
- Skiltning på glas kan være uvirksomt på grund af transparens
- Megen information på den samme flade gør det svært at skabe sig et overblik.



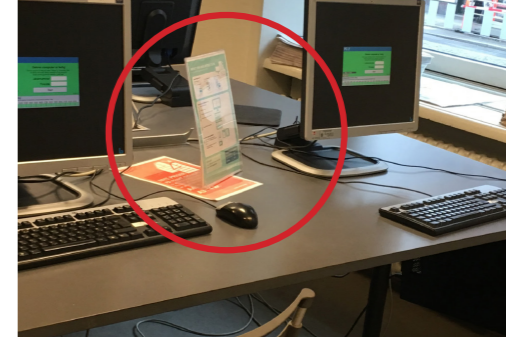
Valby Bibliotek
Forskelligartet skiltning og skrifttyper støjer for oplevelsen af rummet.



Islands Brygge Bibliotek
Hjemmeprintet skilt ophængt med gaffatape.



Øbro Jagtvej Bibliotek
Papfigur med et skilt i hånden der informerer borgerne om, at de kan ringe efter hjælp. Utdiagsvarende skiltløsning som fylder meget i rummet.



Islands Brygge Bibliotek
Hjemmeprintede flytbar skiltning har stor risiko for at forsvinde.

CAFÉ

Bibliotekerne kan med en café styrke deres funktion som et åbent, offentligt møderum, hvor borgerne kan mødes i uformelle rammer. Caféområdet kan bidrage til at forlænge brugernes ophold på bibliotekerne, fordi caféen skaber rammer for samtale, arbejdsstationer, ro og fordybelse for både solister og grupper, samtidig med at de kan spise eller drikke i hyggelige omgivelser. Et biblioteks café vil blive brugt af mange forskellige mennesker. Derfor skal rummet favne en bred målgruppe med forskellige behov og præferencer.

De største udfordringer er at skabe en café, der kan rumme både solister og grupper, give plads til brugere med forskellig økonomisk baggrund, være let tilgængelig og samtidig afskærmet, så bibliotekets andre brugere ikke bliver forstyrret. Det kan være en fordel at placere caféen ved bibliotekets indgang - som et trækplaster, der lokker folk ind fra gaden; men det kan også betyde, at brugerne så ikke kommer videre ind på biblioteket, men strandeder i caféen. Det kan derfor være en udfordring for biblioteket at skabe et caféområde, der bliver en integreret del af biblioteket.



FORSLAG TIL INDSATSER

Bibliotekerne skal tænke caféen ind som det sted, hvor man mødes eller fordyber sig. Her kan f.eks. være avislæsning, mødeaktiviteter, skiftende udstillinger m.m. Indretningen skal prioriteres højt, da der er mange behov, der skal dækkes - modsat en traditionel café, hvor det primære fokus er at tjene penge.

Bibliotekerne skal huske på, at caféen skal være for alle (også økonomisk), gerne et konkurrencedygtigt alternativ til byens øvrige caféer. Idéen om det tredje sted inspirerer mange biblioteker til at indrette de fysiske rum som et mødested med en social pointe. Det er ikke "hjemme", det er ikke "privat" og ikke 'arbejde'. Dette tredje sted skal være åbent, men alligevel atmosfærefyldt. Der skal være forskellige tilbud, der imødekommer brugerne, så de oplever, at der også er noget for dem. Cafeen er ledestjernen for følelsen af det tredje sted og bliver et udgangspunkt for at lede videre til rum, hvor viden, debatten og input til det personlige dannelsesprojekt fremtræder tydeligere.



CAFÉ

NUVÆRENDE RAMMER



BIBLIOTEKET Rentemestervej
Moderne og tidsvarende café som er placeret centralt i bygningen.



Øbro Jagtvej Bibliotek
Uhensigtsmæssig placering af kaffemaskinen, som står i hjørnet ved afleveringsvognen.



Vanløse Bibliotek
Mellem to skillevægge er opsat et bord og to stole for at skabe en niche. Designet er ikke gennemført og synes derfor malplaceret.

På mange biblioteker er der ikke indtænkt café fra begyndelsen. De nuværende caféer bliver derfor ofte klemt inde, dér hvor der lige er plads.

- Udluftning i forhold til madlugt
- Den etablerede café kan virke anmassende og forstyrrende på de brugere, der ikke benytter sig af tilbuddet
- Manglende skiltning og information kan skabe tvivl om at tilbuddet er for alle brugere
- Der er ofte pladsmangel i forhold til at prioritere en enkelt funktion
- Caféerne er flere steder uhensigtsmæssigt placeret - de er ofte placeret i gangområder
- Hvis brugerne ikke har en mulighed for at købe sig en kop kaffe/the, mister bibliotekerne deres mulighed for at invitere de besøgende til længerevarende ophold.



Vigerslev Bibliotek
Uhensigtsmæssig placering af kaffemaskinen. Her står den midt i gangarealet og gemt langt væk fra bogsamlingen, hvor borgerne befinder sig.

CAFÉ

NUVÆRENDE RAMMER



Vesterbro Bibliotek
Placeringen af kaffemaskinen ved siden af kopimaskinen inviterer ikke borgeren til yderligere ophold.



Islands Brygge Bibliotek
Her er ingen café, men en mulighed for at man kan sidde med sin medbragte kaffe i et hjørne.



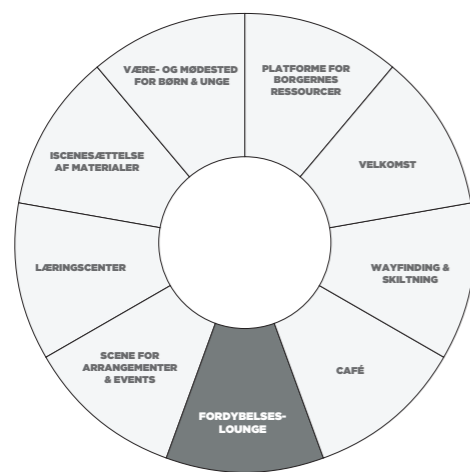
Ørestad Bibliotek
Kaffemaskinen giver stedet et institutionelt udtryk.



Christianshavns Bibliotek
En maskine med drikkevand udgør bibliotekets "café".

FORDYBELSESLOUNGE

De fleste biblioteker er i gang med at afskaffe de traditionelle læsesale, men der er stadig behov for rum, hvor biblioteksbrugerne kan fordybe sig. Derfor skal bibliotekerne i højere grad tænke i zoner med plads til fordybelse. Dog kan fordybelsesbehovet variere: nogle brugere har brug for plads og rum til at orientere sig i bøger, andre har brug for et sted til afslapning, hvor de eksempelvis kan læse en avis, mens andre søger mere arbejdsrelaterede pladser til computer- og studiearbejde. Bibliotekerne skal derfor skabe rum med plads til ro, fordybelse, samtaler og refleksion, så det favner de forskellige behov for fordybelse. Biblioteksbrugerne vil have forskellige behov og krav til en fordybelseslounge. Nogle har brug for bløde arrangementer, hvor de kan læse en avis; andre kommer alene og søger en plads, hvor de kan fordybe sig ved deres computer; mens nogle grupper efterspørger rum med mulighed for samtale. Det kan derfor være en udfordring for bibliotekerne at finde eller skabe rum, der kan favne alle de efterspurgte funktioner til zonen. En anden udfordring bliver at få skabt et velfungerende samspil mellem bibliotekernes resterende rum og zoner, så de mere larmende zoner ikke bliver til gene for brugerne, der ønsker fordybelse.



FORSLAG TIL INDSATSER

Mange arbejder i åbne kontorlandskaber, og det er i storbyen efterhånden svært at finde de steder, hvor der kan kobles af, og hvor man kan fordybe sig i en bog, avis, magasin, film eller medie. Der er efterhånden ikke mange steder, hvor der skabes rum til stilhed, ro og fordybelse. Mobiltelefoner, computere og tablets forstyrrer os mere og mere. Der er derfor en stor efterspørgsel efter rum, som virker som mentale åndehuller. Fordybelsesområder er plads- og ressourcekrævende at indrette. Det kræver ofte lydisolering og afskærmninger etc., der kan være dyrt og krævende at etablere, hvis det skal være holdbare løsninger. Derfor er det heller ikke alle biblioteker, som skal kunne tilbyde dette touchpoint. De små biblioteker vil have svært ved at skabe optimale løsninger, og derfor er det mest fornuftigt at indrette gode og solide fordybelsesområder på udvalgte biblioteker, der har den nødvendige volumen til rådighed.



FORDYBELSESLOUNGE

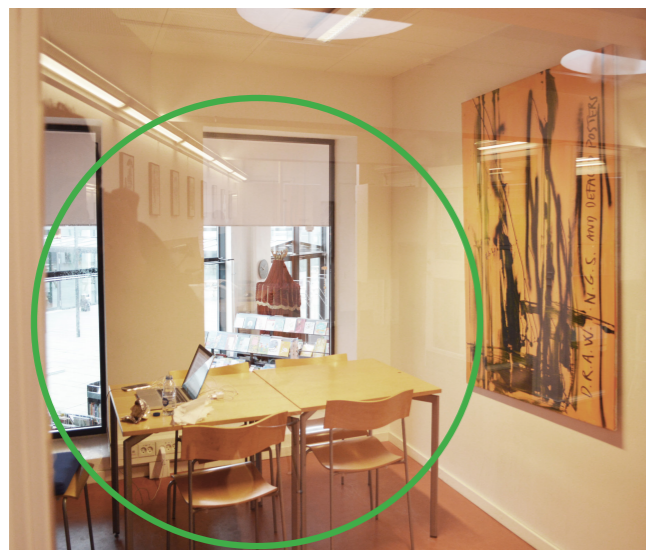
NUVÆRENDE RAMMER



BIBLIOTEKET Rentemestervej
Fordybelsesområde midt i bogsamlingen.



Vesterbro Bibliotek
Fordybelsesområdet der er placeret uden afskærmning, hvilket kan forstyrre brugerne.



Vanløse Bibliotek
Aflukket studierum. Med plads til gruppearbejde.



Vigerslev Bibliotek
Fordybelsesrum langt fra bogsamlingen. Det er en udfordring med denne placering, da der ofte opholder sig uhensigtsmæssigt klientel.

FORDYBELSESLOUNGE

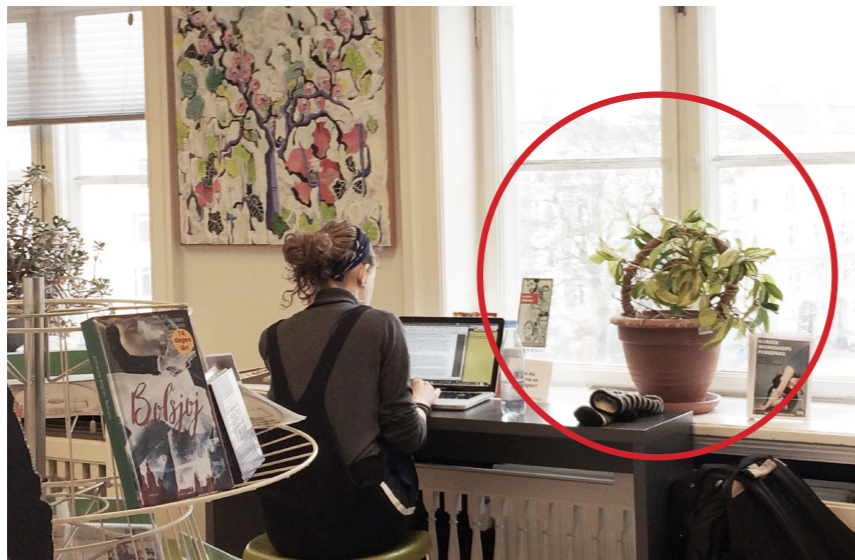
NUVÆRENDE RAMMER



Sundby Bibliotek
Et siddemøbel som inviterer til fordybelse.



Ørestad Bibliotek
Møbler som inviterer til længere ophold.



Øbro Jagtvej Bibliotek
Indbygget højbord som ikke følger vinduespartierne, dette giver et rodet udtryk.

- De afsides områder til fordybelse kan tiltrække uhensigtsmæssigt klientel og uromagere
- Områder til fordybelse i fælles- og storrum, kan have udfordringer med gennemgang og støjgener
- Mindre lokaler afsat til fordybelse, kræver ofte forudbestilling og er dermed ikke tilgængelige for alle brugere
- Fordybelsesområder er mange steder placerede i gangarealer, hvilket kan gøre det svært at koncentrere sig for brugerne
- Ensartede fordybelsesområder tager ikke hensyn til brugernes forskellige behov
- Indbyggede møbler uden hensyntagen til rummets kvaliteter, fx hvis de vender væk fra vinduer og udsigt
- For mange forskellige elementer og møbler på for lidt plads. En oprydning af disse vil skabe plads og et ensrettet designudtryk
- Uhensigtsmæssig placering af stole. Bliver mange steder et element som roder
- På mange af byens biblioteker er lyssætningen dårlig og ikke gennemtænkt. God lyssætning påvirker brugernes evne til fordybelse og koncentration og kan iscenesætte materialerne på en attraktiv måde.



Christianshavn Bibliotek
Placering af stole som ikke inviterer til fordybelse ved at stå midt i rummet, uden afskærmning.



Christianshavn Bibliotek
Der magler individuelle fordybelsesrum.



Islands Brygge Bibliotek
Tilfældigt placeret stol i rummet, virker ikke som et straktivt møbel til fordybelse.

SCENE FOR ARRANGEMENTER & EVENTS

Biblioteksscenen skal understøtte bibliotekernes funktion som inspirationsrum, hvor brugerinddragelse er en prioritet. Det er en oplagt platform, når bibliotekerne skal afholde både mindre og større arrangementer og events. Scenen kan fungere som en ramme for kulturelle oplevelser; men for at det skal lykkes, skal den være fleksibel og funktionel, så dens volumen kan tilpasses de enkelte bibliotekers størrelse, lokalsamfundets behov og den kulturelle profil.

Den store udfordring for bibliotekerne er at finde frem til dét sceneformat, der passer bedst til det enkelte bibliotek og dets brugere - samt at få tilpasset konceptet til de eksisterende fysiske rammer, såsom scenens placering i biblioteket. Bibliotekerne skal finde en balance mellem at have stramt faciliterende aktiviteter og total brugeroverdragelse, da scenen både skal kunne rumme fællesskabet og de mindre subkulturer på samme tid.



FORSLAG TIL INDSATSER

Det kræver plads, av-udstyr og lysudstyr for at have gode scener til arrangementer og events - eller skæve rammer og opfindsomhed! På Islands Brygges bibliotek har man indrettet et eventrum i en kælder, der normalt er uegnet til arrangementer. Men stedets personale har fantasifuldt og med stor kreativitet indrettet kælderen med aflagte bøger, reoler og møbler. De greb giver rummet troværdighed og autenticitet og virker som en god ramme for arrangementer. Scener kræver som oftest plads og personaleressourcer at drive; og derfor er det ikke nødvendigvis alle byens biblioteker, som skal kunne tilbyde disse faciliteter. En mobil plug-and-play løsning, som de forskellige biblioteker kan booke, kunne være en model, så flere biblioteker kunne tilbyde scener af høj kvalitet.



SCENE FOR ARRANGEMENTER & EVENTS

NUVÆRENDE RAMMER



Vigerslev Bibliotek
Ukomfortabelt sidde-møbel der ikke er egnet til længerevarende ophold.



BIBLIOTEKET Rentemestervej
Aflukket lokale der kan bruges som sal for diverse arrangementer.



Vanløse Bibliotek
Udeareal med mulighed for at udstrække et sejl så pladsen bliver overdækket.

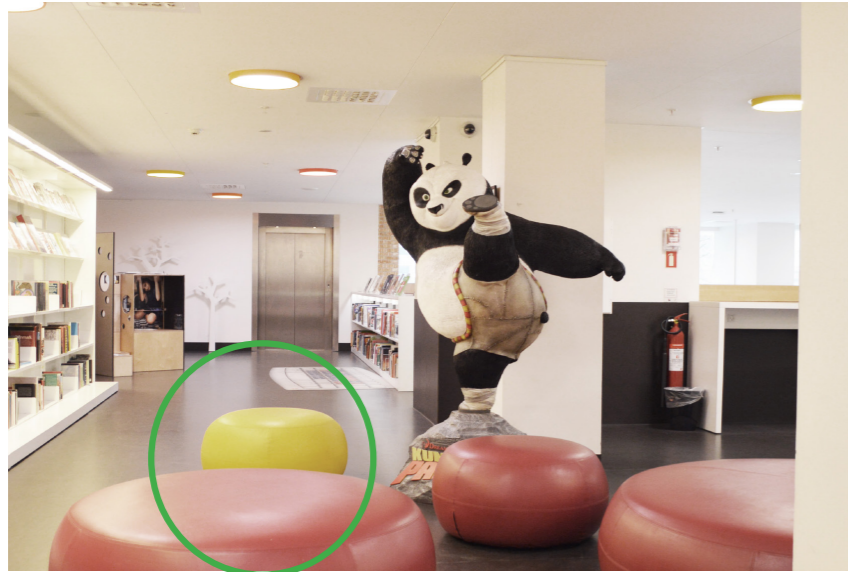
- Hvis sceneområdet ligger i forbindelse med bogsamlingen og arrangementer, kan det forstyrre andre gæster
- Hvis de store arealer er reserveret til events og grupper i bestemte tidsrum, kan bibliotekerne risikere at stå med spildplads udenfor de reserverede tidsrum
- På mange biblioteker bliver de forskellige rum og områder brugt til forskellige aktiviteter. Herunder yoga og andre fysiske aktiviteter, der kan give uhensigtsmæssige lugtgener for efterfølgende brugere.
- Når der mangler hjul på møblelementet, er det udfordrende at flytte dem rundt, når der skal skabes plads til events og arrangementer
- Når pladsen er trang, kan det være en udfordring at have monofunktionelle rum, da rummene ikke udnyttes optimalt. Det kan i store tidsrum virke som spildplads



Vanløse Bibliotek
Godt sted for samling af større grupper.

SCENE FOR ARRANGEMENTER & EVENTS

NUVÆRENDE RAMMER



Ørestad Bibliotek
Store farvede læderrotunder som, udover at være børnevenlige, er tiltalende at opholde sig i læn-
gere tid i.



Islands Brygge Bibliotek
I kælderens under biblioteket finder man et undergrundsmiljø, hvor bøger er stemningskabende
baggrundstapet for arrangementer.



Ørestad Bibliotek
Indbygget publikumspodie. Møblet foran er
fleksibelt og på hjul.



Øbro Jagtvej Bibliotek
Gamle møbler som fylder i et hjørne, hvor der evt vil være plads til at kunne afholde arrangementer.



Christianshavns Bibliotek
Denne plads kan være det sted på bibliote-
ket hvor der ville være plads til afholdelse
af event.

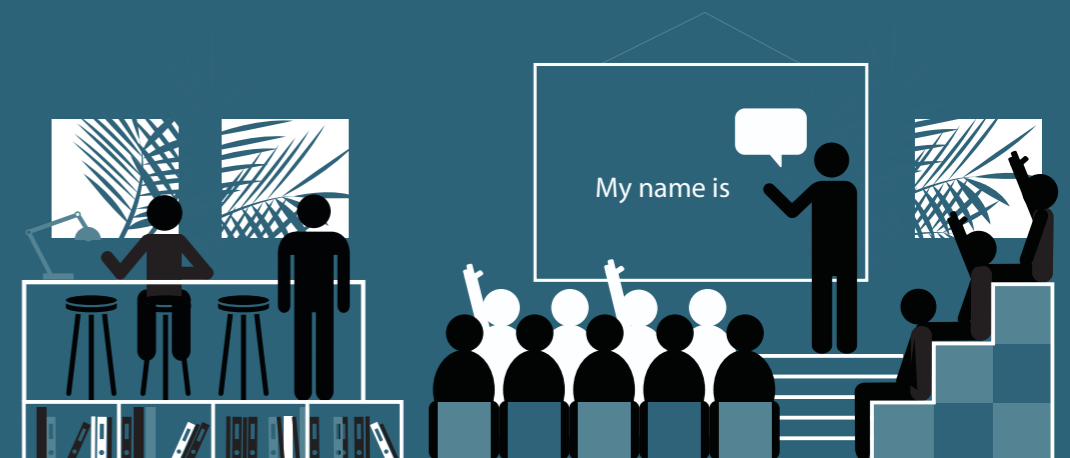
LÆRINGSCENTER

Dele af bibliotekerne skal kunne fungere som læringsrum, hvis primære funktion er at skabe rammer for oplysning og læring til en bred målgruppe. Ved at tilbyde en mangfoldig indgang til oplysning kan bibliotekerne både rumme børn, der skal have undervisning eller lektiehjælp, studerende der laver gruppearbejde og ældre, der skal afholde møder eller have it-undervisning. Biblioteker bliver i stigende grad brugt af studerende og institutioner til studie- og undervisningsaktiviteter. Her er erfaringen, at rummene bør være helt eller delvist lukkede, da det skærper fokus for læringen. En anden løsning, der kan bidrage til et åbent men samtidig afskærmet læringscenter, er glasvægge. Glasvægge skaber et lukket rum med plads til fordybelse, som samtidig inviterer bibliotekets andre brugere ind. Glasvæggene giver transparens og signalerer tilgængelighed, så brugerne bedre kan navigere og vide, hvornår lokalet er ledigt. Fleksible møbler og inventar gør, at rummet bliver mere multifunktionelt og fleksibelt, hvorfor det kan bruges af forskellige aldersgrupper til forskellige aktiviteter.

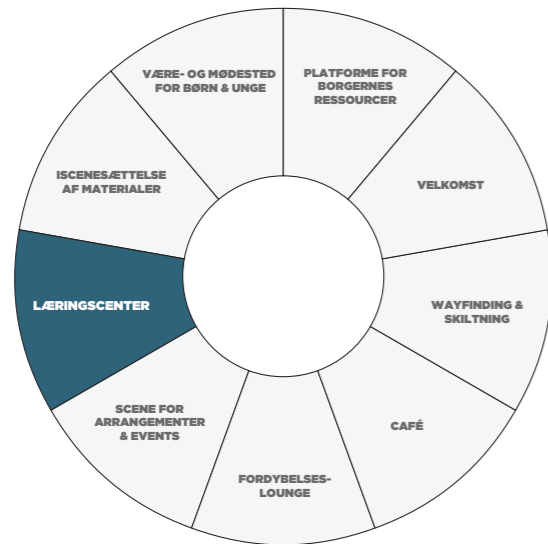


FORSLAG TIL INDSATSER

Mange skoler er utidssvarende og henvender sig rumligt til en pædagogisk praksis, som er stillesiddende arbejde. Med den seneste folkeskolereform skal skolerne i højere grad samarbejde med blandt andet bibliotekerne, som har fået til opgave at skabe nye rammer for alternative indslag, tilgange og læringsmetoder. Hvis det skal fungere, skal bibliotekerne være attraktive alternativer til skolerne og have fysiske rum, der kan tilbyde noget andet end skolerne. De københavnske biblioteker har potentialet til at være fysiske læringsmiljøer, hvor bøger og andre medier sættes i en fysisk ramme, hvori alle sanser skal i spil, og uformelle læringsformer kan udfolde sig. Optimalt set er et undervisningssted altid tilpasset den konkrete undervisnings-situation med gennemtænkte og modulerbare møbler, mulighed for gruppedannelser, maker spaces og rekreative arealer. Mindre kan også gøre det - og kreativitet og nytænkning kan give mere værdi. Fx en rutsjebane mellem to reoler giver rummet dynamik. En hems kan for relativt få midler give et ekstra niveau og dermed et ekstra læringsrum i lokalet. Ved hjælp af farver eller lignende kan rummet indrettes til funktionsopdelte zoner. Mange ideer kan være særdeles virkningsfulde. Det vigtigste er, at bibliotekerne sætter sig for, at de tilbyder anderledes markante læringsrum, som kan noget andet end skolerne!



NUVÆRENDE RAMMER



Vigerslev Bibliotek
Rotunde med siddepladser til korte oplæg.



BIBLIOTEKET Rentemestervej
Separat rum hvor skoleklasser eller større grupper kan sætte sig og arbejde sammen uden at forstyrre øvrige gæster.



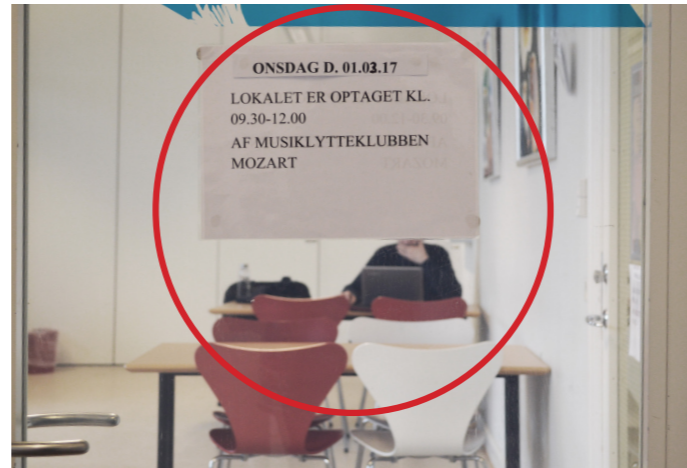
Ørestad Bibliotek
Åbent rum med manglende afgrænsning mellem biblioteket og underviseres forberedelsespladser. Frister og inviterer andre aktører til interaktion.

- Mange kvadratmeter er reserveret specifikt til læringscenteret i nogle biblioteker og udnyttes derfor ikke optimalt
- Placeringen er ofte central og kan være forstyrrende for andre besøgende
- Støj fra brugerne i de store rum med mange funktioner, kan virke forstyrrende både for læringscenteret og for de resterende brugere
- Tilfældig møblering af rum, der ikke nødvendigvis egner sig til flere grupper på én gang
- Der er generelt akustiske udfordringer i forhold til de andre gæster
- Udluftning og luftkvalitet kan være svær at styre, hvilket leder til koncentrationsbesvær og sløvhed
- Der er behov for bedre udnyttelse af rummenes kvadratmetre, ofte er der kun indrettet langs med væggene
- Her er pladmangel i forhold til større grupper
- Forstyrrende element for de andre besøgende i forhold til tilgængelighed af materialer
- Akustikproblem med store grupper i små lokaler.

NUVÆRENDE RAMMER



Vesterbro Bibliotek
Tomt lokale med utidsvarende tapet.



Øbro Jagtvej Bibliotek
Lokalet kan være optaget.



Christianshavns Bibliotek
Højbord som arbejdsstation midt i bogsamlingen.



Ørestad Bibliotek
Fine faciliteter der er tilgængelige for brugerne.



Vanløse Bibliotek
God placering af arbejdsborde, da brugeren kan rette opmærksomhed væk fra andre brugere og har dagslyset som arbejdslys.

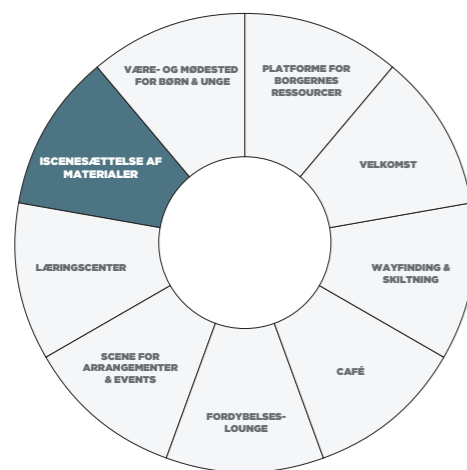


Christianshavns Bibliotek
Området ved indgangen kan bruges som samlingssted.

ISCENESÆTTELSE AF MATERIALER

Bibliotekerne har ikke længere en lige så central opgave med at gøre bøger og andre materialer tilgængelige for byens borgere. Fokus flyttes i højere grad i retning af at skulle formidle bibliotekernes materiale og gøre indholdet relevant for borgerne. Der er derfor behov for fysiske rammer til lettere at opstille og iscenesætte bibliotekets materialer på nye måder. Konkurrencen fra strøgboghandlere med café og dagligstuemiljøer - og fra cross-over mediekæder som Urban Outfitters, der designer og målretter deres butikker således, at deres bøger, plader og andre formater fremstår indbydende og relevante (ligefrem uundværlige) for deres kunder - er 'den' konkurrence om opmærksomhed og relevans, som Københavns biblioteker befinder sig i, fordi borgerne også er forbrugere og er blevet tilvænnet denne iscenesættelse.

Derfor skal biblioteksrummet og iscenesættelsen af bibliotekets materialer, være attraktiv på samme måde som byens detailhandel. Den store udfordring er naturligvis at finde frem til de formater, der sikrer, at bibliotekets materialer har appel og præsenteres aller mest overskueligt og inviterende.



FORSLAG TIL INDSATSER

Det skal være let og indbydende at finde nyt materiale frem. For alle bibliotekerne gælder det, at der skal prioriteres hårdt i det udstillede materiale. Der skal være mere fokus på at gøre udlånsmaterialet attraktivt for brugerne og præsentere det på nye og interessante måder, så gæsterne inviteres til at gå på opdagelse i materialerne, fordi de er aktuelle og relevante. Aktuelle emner eller historiske markeringer er oplagte anledninger til at præsentere bibliotekernes materiale som aktuelt og relevant. British Library i London er mestre i at skabe æstetiske og lækre pop-up shops og udstillinger, der gør deres eksisterende materialesamling aktuel og relevant. I forbindelse med 40 året for punkens fødsel, havde de lavet en udstilling om punken, som samtidig var en præsentation og iscenesættelse af deres materialer. På samme måde kunne Københavns biblioteker, i forbindelse med 100 året for salget af Vestindien, have skabt en fælles ramme for iscenesættelse af de bøger, film, magasiner etc., som bibliotekerne ligger inde med. Det samme gør sig gældende i forbindelse med den aktuelle DR temaserie; Historien om Danmark. Her ville det have været oplagt at kommunens biblioteker tilbød en fælles ramme med materialer etc., som kunne være en vandrende pop-up shop og udstilling med fokus på danmarkshistorien. Den vandrende pop-up shop og udstilling kunne turnere rundt til de fleste af byens biblioteker - eller alternativt komme rundt til alle bydele på de biblioteker, der har mest volumen. Det samme kunne have været oplagt i forbindelse med markeringen af 100 året for kvindernes stemmeret - men også aktuelle sportsbegivenheder som OL, VM i håndbold eller fodbold samt tilbagevendende begivenheder som folketingsvalg, folkeafstemninger eller Golden Days.



ISCENESÆTTELSE AF MATERIALER

NUVÆRENDE RAMMER



Vanløse Bibliotek
Et malet træmøbel på hjul, som på skiltet tydeligt forklarer hvad der er udstillet.



Øbro Jagtvej Bibliotek
Glasmonstre med bøger placeret i opgangen.



Vigerslev Bibliotek
En aflåst montre der præsenterer bøgerne, men umuliggør at borgere kan tage materialet med sig..



Vesterbro Bibliotek
Opsætning af bøger i gangarealerne.



Hovedbiblioteket
En let stålrel med et moderne look som iscenesætter bøger.



Ørestad Bibliotek
Rotunde med bøger. Oprindeligt tegnet som delvis bogdisplay og siddemøbel, men bøgerne har også overtaget siddepladserne.

- Nuværende udstillinger er meget traditionelle og kommunikerer ikke med de effektive scenografiske og digitale virkemidler, som effektive og tidssvarende udstillinger bruger.
- Manglende oprydning i materialer og af gamle emner. De fylder u hensigtsmæssigt meget i små biblioteker
- Standardiseret udstillingsdesign passer sjældent godt ind alle steder

ISCENESÆTTELSE AF MATERIALER

NUVÆRENDE RAMMER

- Der er for mange rodede og lidt sammenhængende udstillinger, der ikke virker indbydende og inspirerende for brugerne
- Der er ofte mangel på aktualitet i de bøger der udstilles i montrer
- Uoverskuelige montrer og opstillinger giver ikke lyst til fordybelse, men virker modsat som visuel støj i rummet
- Der er på især de mindre biblioteker for lidt plads i lokalerne til at afsætte kvadratmeter til udstillinger
- Udstillinger og plakater står ofte, hvor der lige er plads, og skygger for andre ting, såsom wayfinding og dagslysindfald - og ikke der, hvor de har størst effekt.

**Christianshavns Bibliotek.**

Det første møde med biblioteket er denne CD-samling. Dette lydformat er utidsvarende og det virker derfor ugennemtænkt, at dette skal have en fremhævet plads i udstillingen.

**Islands Brygge Bibliotek.**

Vinduespartiet er taget i brug for at præsentere tematiske opsætninger. Dette tager daglys fra rummet og giver et rodet udtryk.

**Ørestad Bibliotek.**

En malplaceret figur i en tematisk opsætning af bøger, der omhandler Sepp Piontek.

**Valby Bibliotek.**

Reol med tema. Den tidligere skranke er taget i brug til iscenesættelse af bøger. Når møblet bliver taget i brug som noget andet end dens oprindelige funktion, synes det tilfældigt og rodet.

**Øbro Jagtvej Bibliotek.**

Dan Turell bogopsætning. Mangelfuld og tilfældigt udtryk.

VÆRE- OG MØDESTED FOR BØRN & UNGE

København har især godt fat i byens børn og unge, som bruger bibliotekerne mere hyppigt end børn og unge i resten af landet. Børnene er en af de målgrupper, som bibliotekerne har særligt fokus på. De er åbne for dannelse, og de tager de voksne med på biblioteket. Siden skolereformen i 2013 er kravene og behovene til at stille inspirerende og kreative rammer for skolebørn steget. Københavns biblioteker arbejder på at komme reformen i møde.

Selvom børn og unge er en af de primære målgrupper, er det kun få biblioteker, der formår at skabe ideelle rum og rammer til dem. Børn og unge bruger bibliotekerne som et frirum, hvor de kan fordybe sig, lære, larme og lege i rammer uden for hjemmet og institutionerne. Men skal målgruppen få det optimale ud af besøget, skal bibliotekerne også være gearret til at modtage dem.

Bibliotekerne har stor succes med at tiltrække unge studerende, men de har en udfordring i at skabe rum og rammer for de 7-12 årige børn. En zone, der henvender sig til børn og unge, skal kunne rumme både fysisk aktivitet, fordybelse, hygge og ro på samme tid. Den skal repræsentere en bred målgruppe, hvor forskellige aldre betyder forskellige behov. Det kan være en udfordring, både at gøre plads til små børn med behov for bløde områder, ældre børn med behov for leg og aktivitet og unge, der i højere grad søger efter viden og som har behov for rum, hvor de kan fordybe sig med bøger og andre medier. Målgruppens generelle fysiske aktivitet vil skabe liv og lyd, hvilket kan være en ulempe for de brugere, der søger stille- og fordybelsesrum. Bibliotekerne har derfor en udfordring i forhold til zonen støjforhold og placering.



FORSLAG TIL INDSATSER

Det er kun få af bibliotekerne, som formår at skabe inspirerende rammer for børn og unge. Hvis bibliotekerne skal være det mest attraktive kultursted for børn og unge, skal der bruges flere ressourcer på at gennemtænke lokalernes muligheder og funktioner - i børnehøjde - både fysisk og mentalt. Det er ikke nok at smide en sækkestol ved siden af en lav reol på hjul. Der skal designes uformelle oplevelsesrum med fortællinger, leg og læring som omdrejningspunkt, og som visuelt understøtter det legende, det skæve og fortællende. Børnebibliotekerne i Stockholm og Oslos Tøyen har skabt åndehuller og fordybelsesområder samt aktivitetsområder, der i høj grad indeholder elementer fra (de bedre) legepladser og kombinerer det med scenografiske elementer, der visuelt er i børnehøjde. De er begge eksempler, der er værd at efterfølge i København. Det er oplagt, at de to touchpoints: Være- og mødested for børn og unge og Læringscentre tænkes sammen, for der er store visuelle og rumlige sammenfald mellem de to touchpoints.

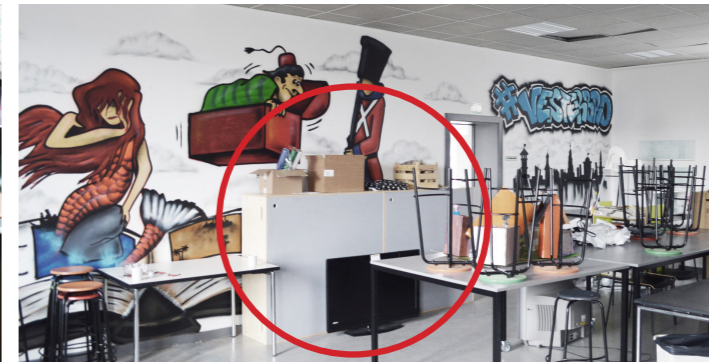


VÆRE- OG MØDESTED FOR BØRN & UNGE

NUVÆRENDE RAMMER



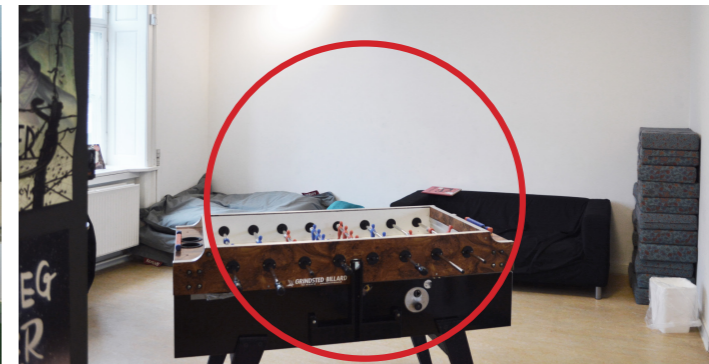
Vigerslev Bibliotek
Plastik skriveborde med computermøblelement i børnevenligt design.



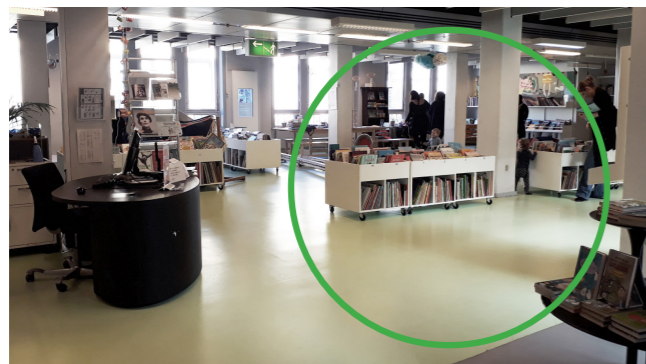
Vesterbro Bibliotek
Kreativt værksted i et rum med potentiale, men det fremstår tilfældigt indrettet.



BIBLIOTEKET Rentemestervej
Børnerummet fungerer som et selvstændigt rum, hvor siddemøbel, bogreoler og lys er designet i et homogent udtryk.



Øbro Jagtvej Bibliotek
Børne- og ungeområdet er uden særlig making til det resterende bibliotek.



Hovedbibliotek
Markering af børnezone med farvet gulv.



Vanløse Bibliotek
Malede vægge giver børnehjørnet en legende karakter, men opleves lidt slidt.

- Der er ikke mange af bibliotekerne, der direkte tilbyder mødesteder og rum til den unge målgruppe. Det er tydeligt, at det er børneområder, som bibliotekerne appellerer til
- Der er generelt manglende skiltning specifikt til børn som målgruppe
- Utidssvarende legetøj, fx var der på et af bibliotekerne et ødelagt computermøblelement i plastik

VÆRE- OG MØDESTED FOR BØRN & UNGE

NUVÆRENDE RAMMER

- Akustiske udfordringer i de store alrum, hvor mange forskellige aldre opholder sig samtidig
- De fleste biblioteker har svært ved at indrette lokaler hensigtsmæssigt, når de ikke er tiltænkt biblioteksfunktioner
- Problemer med tyveri af løsdele og legetøj
- Flere biblioteker har ikke plads til at skabe rum og mødesteder, der er henvendt direkte til børn og unge
- Rodet og slidt inventar støjer visuelt og opmuntrer ikke til længerevarende besøg.



Vesterbro Bibliotek
Ungdomsområdet hvor hjemløse sover i bibliotekets fatboys.



Christianshavns Bibliotek
Udstillingen af borgers billeder er placeret i vindueskarmen og skærmer dermed for dagslyset ind i rummet.



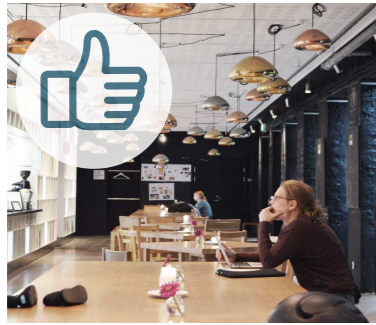
Vesterbro bibliotek
Børnerummet med malede vægge.



Christianshavn Bibliotek
Børnefaciliteterne er placeret midt i voksenafdelingen. Her er et bord dækket op til at børn kan male og tegne.



Islands Brygge Bibliotek
Utidsvarende og slidte møbler.



BIBLIOTEKET Rentemestervej
HOT: Kaffe og mad af god kvalitet. Standarden er minimum samme smagsoplevelse, som på en københavnsk café.



Vigerslev Bibliotek
NOT: Dårlig kaffe kan betyde at brugeren bruger caféen rundt om hjørnet og fravælge biblioteket.



BIBLIOTEKET Rentemestervej
HOT: Moderne markering af bibliotek og interessant blikfang.



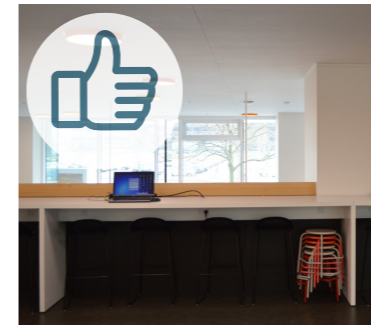
Christianshavs Bibliotek
NOT: Indgang der drukner i cykelparkering og er anonym.



BIBLIOTEKET Rentemestervej
HOT: Forbybelseszoner og "pauser" placeret hvor det giver mening ift. støj, lys, flow mm.



Øbro Jagtvej Bibliotek
NOT: Fordybelseszone hvor man føler sig indeklemmt og er i vejen for andre besøgende.



Ørestad Bibliotek
HOT: Plads og intimsfære med mulighed for at medbringe egen bærbare computer.



Øbro Jagtvej Bibliotek
NOT: Arbejdsplader, hvor man ikke føler sig privat.



Hovedbiblioteket
HOT: Iscenesatte temaer eksempelvis kurateret indenfor temaer. lys, flow mm.



Islands Brygge Bibliotek
NOT: Udstilling sat op tilfældige steder, uden at der er taget hensyn til lys mm.



BIBLIOTEKET Rentemestervej
HOT: Arbejdsborde med plads til gruppearbejde, god belysning og behagelig akustik.



Vesterbro Bibliotek
NOT: Arbejdspladser, som er afsides i et tomt og mørkt placeret lokale.



Vigerslev Bibliotek.

HOT: Pauserum skal fordre brugerens behov for at kunne sidde afslappet og uforstyrret.



Vesterbro Bibliotek.

NOT: Sækkestole tilfældigt placeret i lokalet



Ørested Bibliotek

HOT: Tidsskriftertydeligt opsat med æstetisk sans og alfabetisk opsætning der skaber overblik



Christianshavs Bibliotek

NOT: Hylder med store uoverskuelige bunker



BIBLIOTEKET Rentemestervej.

HOT: Tydelig wayfinding og gulvgrafik



Øbro Jagtvej Bibliotek.

NOT: Rodet skiltning.



BIBLIOTEKET Rentemestervej

HOT: Biblioteker som iscenesætter og som arrangerer events i udeområdet tæt på biblioteket.



Vigerslev Bibliotek

NOT: Uderum der ikke er indtænkt som en del af bibliotekets faciliteter.



BIBLIOTEKET Rentemestervej.

HOT: Overskuelig og indbydende opstilling af bøger



Vesterbro Bibliotek.

NOT: Lange gange uden klar opdeling og svag belysning



BIBLIOTEKET Rentemestervej

HOT: Et børmerum der arkitektonisk, i farvevalg og materialer er legende og indbydende for børn



Øbro Jagtvej Bibliotek

NOT: Et rum som ser forladt og uindbydende ud hvor legetøjet er slidt og ikke oplagt til offentlig brug

FYSISK KOMFORT SOM GRUNDVILKÅR & LESS IS MORE

Byens 20 folkebiblioteker lider generelt under de utidssvarende og mange steder også nedslidte fysiske rammer. De ovenstående anbefalinger til indsatser på tværs af byens biblioteker, skal ses som et mini-katalog, der skal hjælpe bibliotekerne til i fremtiden at skabe mere relevante og attraktive rum og rammer for borgerne - og øge borgernes tilfredshed med byens biblioteker. De forskellige anbefalinger understøtter de nye roller og funktioner, som bibliotekerne har fået; samt de nye behov, som de skal dække, hos nuværende og fremtidige brugere.

De ovenstående anbefalinger tager udgangspunkt i de konkrete rum og fysiske rammer som umiddelbart er at identificere ude på bibliotekerne. Forhold som luft, lys og akustik berører vi sporadisk forskellige steder i gennemgangen af de forskellige touchpoints. Disse forhold er dog meget afgørende for brugernes generelle og samlede oplevelse af en tur på biblioteket. De konkrete niveauer af såkaldt fysisk komfort for mennesker er uden for denne analyses opdrag, men det er vigtigt at nævne vigtigheden af at have rammer, der giver god fysisk komfort for brugere på biblioteket, men det samme gør sig gældende for alle andre af kommunens bygninger, hvor mennesker arbejder eller kommer på besøg.

Et fundament for tidssvarende og optimale fysiske rammer er, at der er balance i det, som kaldes bygningens fysiske komfort. Den fysiske komfort er udgangspunktet og forudsætningen for, at de ovenstående

touchpoints forslag til optimale fysiske løsninger fungerer.

Det er helt fundamentalt for menneskers trivsel og velbefindende at få skabt indendørs-miljøer, som de besøgende og personalet har det godt med at opholde sig i. Der skal være en balance mellem frisk luft, lys, fravær af støj og de rette termiske miljøer. Uden en balance i den fysiske komfort kan tids- og økonomiske investeringer i forbedring af ovenstående touchpoints være skønne spildte kræfter.

Komfort er en tilstand af fysisk lethed og velvære i et givet miljø, som hovedsageligt bliver påvirket af tre hovedparametre:

Fysiologisk: den måde kroppen interagerer med miljøet på.

Fysisk: miljøet omkring os såsom lydniveau, temperatur, lys og frisk luft.

Socialpsykologisk: som er det, vi føler og de sociale miljøer, vi lever i.

Grundlæggende fysisk komfort gør os komfortable og tilfredse. Derfor anbefaler vi, at Københavns Kommune arbejder videre med fem parametre for fysisk komfort:

FREMTIDENS BIBLIOTEKER SKAL VÆRE KOMFORTABLE FOR OS, OG DET SKAL DE FEM PARAMETRE HJÆLPE MED. DE FEM PARAMETRE FOR KOMFORT SKAL SES SOM FUNDAMENTET, DER SKAL VÆRE PÅ PLADS, FØR DER KAN BYGGES OVENPÅ. DE SKAL ALLE FEM, TIL EN VIS GRAD, VÆRE AFSTEMTE, FØR DER KAN ARBEJDES VIDERE MED DE FORSKELLIGE TOUCHPOINTS OG DERTILHØRENDE PRINCIPPER.

AKUSTISK
KOMFORT

LYS

TERMISK

LUFT
KOMFORT

VISUEL

AKUSTISK
KOMFORT

Adskillige undersøgelser påpeger vigtigheden af lyddesignede miljøer. Fremtidens biblioteker skal kunne rumme forskellige opgaver og forskellige målgrupper: unge der snakker, børn der leger og ældre der læser aviser. Der vil være forskellige behov for lydniveauet på bibliotekerne, hvorfor de skal være tilpasningsdygtige og differentierbare i forhold til de lyddesignede miljøer.

LUFT
KOMFORT

Det er yderst vigtigt, at sikre den indendørs luftkvalitet på fremtidens biblioteker. En god luftkvalitet er defineret ved, at der ikke lugter, plus ingen forurening, ingen sensoriske irritationer eller et indelukket klima. Bliver der skabt en god indendørs luft på bibliotekerne, vil det bidrage til gladere og mindre irriterede besøgende.

VISUEL

Visuel komfort er bestemt af det, vi oplever og ser. Overflader og materialevalg har en stor betydning for, hvordan vi oplever tid og rum. Derfor kan bibliotekerne med fordel arbejde med det visuelle indtryk gennem generiske greb, der kan sikre en genkendelighed på bibliotekerne, som vil skabe ro hos de besøgende.

TERMISK

For at opnå en termisk komfort, skal bibliotekerne arbejde med at kontrollere de forskellige miljøer og tilpasse de forskellige kulde- og træk forhold, som bygningen indeholder. Termisk komfort er den tilstand, man opnår, når mennesker udtrykker tilfredshed med de termiske omgivelser. Utilfredshed skyldes, at disse omgivelser er for varme eller for kolde for kroppen som helhed, eller den kan skyldes en uønsket opvarmning eller afkøling af enkelte kropsdele, f.eks. kolde fødder, varmt hoved, træk i nakken osv. Individuelle forskelle gør det ikke muligt at angive eller indstille et termisk indeklima, som vil tilfredsstille alle. Forskellige forsøg viser, ifølge Thomas Lund Madsen, Institut for Bygninger og Energi, DTU, at det højst er muligt at gøre 95% tilfredse og en tilfredshed på 80% må anses for at være acceptabelt ifølge eksperterne.

LYS

Lys bliver af mange opfattet som kilden til varme, sundhed og lykke. Derfor skal bibliotekerne arbejde med belysningen af de forskellige rum. For at få de bedste resultater, skal der være en balance mellem naturlig og kunstig belysning. Bibliotekerne kan opnå en lyskomfort, hvis de arbejder med forskellige lysniveauer og lyskilder.

LESS IS MORE

Som det fremgår af nedenstående tabel er de 20 folkebiblioteker i Københavns Kommune ikke en homogen størrelse. De er meget forskellige i størrelse og indretning. Det er uden for dennes analyses formål, at vurdere bibliotekernes svagheder og styrker ud fra forskellige parametre som fx bruttoareal, publikumsareal og besøgstal. Det vil øge vidensgrundlaget og styrke beslutningsgrundlaget i forbindelse med renoveringer og nybyggeri af biblioteker, hvis Københavns Kommune foretager omfattende og mere grundige analyser af alle bibliotekernes konkrete fysiske rammer. Politisk fokus på bibliotekernes fysiske rammer er en nødvendighed, hvis de skal forbedres. Som denne rapport - og andre af kommunens analyser også viser - er det tydeligt at bibliotekernes fysiske rammer både er nedslidte og tidsvarende. Et forhold der betyder at københavnere er de biblioteksbrugere i Danmark, der har mindst lyst til at anbefale deres lokale bibliotek til andre.

De kommunale biblioteker i kommunen fordeles sig som følger.

BIBLIOTEK	BRUTTOAREAL	PUBLIKUMSAREAL	BESØGSTAL
Hovedbiblioteket	9.800	6.500	865.000
Rentemestervej	3.600 Ca.	---	400.000
Vigerslev	1.245	1.175	198.000
Blågården	1.377	1.100	276.000
Nørrebro	1.268	1.000	339.000
Vanløse	1.300	1.000	220.000
Østerbro	1.075	900	283.000
Øbro Jagtvej	1.765	850	248.000
Sundby	1.329	730	382.000
Bibliotekshuset	831	625	124.000
Brønshøj	800	625	136.000
Sydhavnen	1.029	600	198.000
Christianshavn	708	518	117.000
Husum	660	492	86.000
Solvang	670	434	81.000
Tingbjerg	500	353	24.000
Islands Brygge	558	363	103.000

Det er ikke alle touchpoints, som det vil være relevant at folde ud på alle biblioteker. Som i mange andre design- og arkitekturprojekter er vendingen Less is More et godt pejlemærke. Det er vigtigt, at bibliotekerne tør vælge og prioritere, at alle biblioteker ikke skal kunne rumme det hele.

En måde at prioritere på er, at alle touchpoints er repræsenteret i de enkelte bydele, og ikke nødvendigvis på alle bydelenes biblioteker.

Det gælder især for fx de sidste fem beskrevne touchpoints: Café, Fordybelleslounge, Scene for arrangementer og events, Iscenesættelse af materialer og Værested for børn og unge, som alle kræver en vis volumen og fleksibilitet i den eksisterende bygning. Hvorimod Platforme for borgernes egne ressourcer og især Velkomst og Wayfinding er touchpoints, der skal være opfyldt på alle bibliotekerne. Et facadeprogram for alle byens biblioteker - samt et fælles wayfindingsystem vil være de indsatser, der tydeligst - og over en kam - vil skabe den største og mest synlige værdi for bibliotekerne generelt.

Der vil, med det overordnede grafiske bykort "Biblioteker i København", kunne peges på hvilke touchpoints, som kan og skal være på de forskellige biblioteker. Kortet kan med fordel udbygges med konkrete data og beskrivelser, af de enkelte bibliotekers faktiske touchpointsforhold.

Det kan medvirke til at skabe et overblik over, om hvorvidt alle bydelene er dækket ind med de ønskede fysiske rammer - eller hvor stort det konkrete "gap" er mellem det eksisterende fysiske niveau på biblioteket, og de konkrete fysiske forhold som Københavns kommune ønsker.

