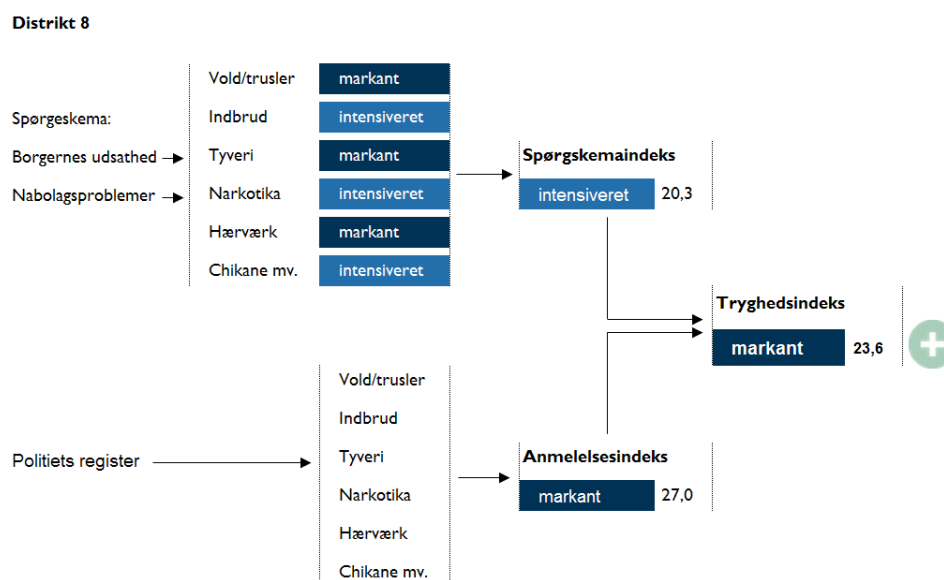


Resultater - Distrikt 8 Indre Nørrebro sydøst for Jagtvej

Distrikt 8 på Nørrebro har i 2011 et markant behov for en tryghedsskabende indsats. Nedenstående figur viser distriktets placering på Tryghedsindekset 2011 samt de to underindeks, som det består af - nemlig Spørgeskemaindekset og Anmeldelsesindekset:



Figuren viser, at Distrikt 8 på Tryghedsindeks 2011 har et markant behov for en tryghedsskabende indsats, hvilket er over gennemsnittet for København, der har et intensiveret behov. Figuren er markeret med grønt trafiklys. Det betyder, at distriktet er statistisk signifikant mere trygt end i 2009 og 2010, og at der dermed er tale om en positiv udvikling for distriktet.

Det *spørgeskemabaserede underindeks* viser, at beboerne i Distrikt 8 har været udsat for kriminalitet eller vurderer nabolagets problemer i et omfang, der giver anledning til en intensiveret indsats, hvilket er over gennemsnittet for hele København, der har et reduceret behov. Det fremgår af indekset, at der er behov for en markant indsats for tyveri og hærværk, mens indbrud, narkotika og chikane har et intensiveret behov for indsats.

Anmeldelsesindekset for Distrikt 8 giver anledning til et markant behov for indsats, hvilket er over gennemsnittet for København, der har et intensiveret behov. På baggrund af det høje indekstal for anmeldelser i Distrikt 8 sammenholdes antallet af anmeldelser per 1000 indbyggere med gennemsnittet for København i 2011:

- Der er i 2011 28% flere anmeldelser for vold og trusler i Distrikt 8 sammenlignet med gennemsnittet for København. For indbrud er forskellen 52%; tyveri 15%; hærværk 33% og chikane 44%.
- Der er i 2011 55% færre anmeldelser relateret til narkotika i Distrikt 8 sammenlignet med gennemsnittet for København.

Sammenholdes antallet af anmeldelser per 1000 indbyggere i 2011 med 2010 fremgår det at:

- Der er sket et fald i det samlede antal anmeldelser på 13%. Dette skyldes især et fald i antallet af anmeldelser for vold og trusler, tyveri, hærværk og chikane.

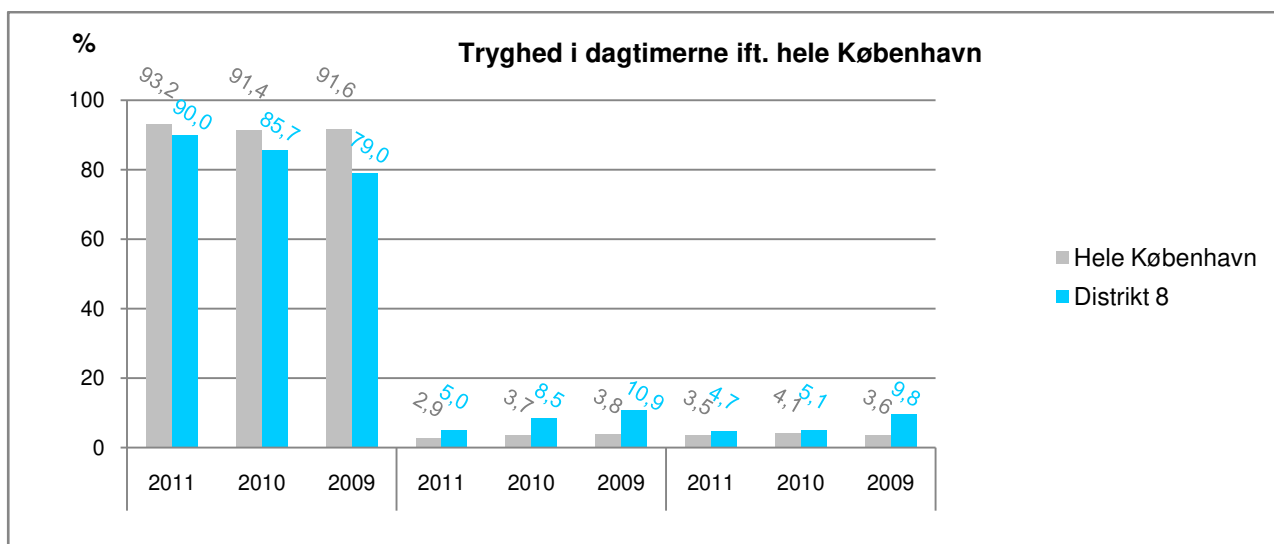
Mørketallet – Kriminalitet der ikke anmeldes

| Distrikt 8 | Vold | Trusler | Indbrud | Tyveri | Narkotika | Hærværk | Chikane |
|--------------------------------------|-------------|-------------|-------------|-------------|-------------|-------------|-------------|
| 2011 | 88,0 | 87,8 | 58,1 | 53,8 | 100,0 | 91,0 | 89,6 |
| 2010 | 79,1 | 79,1 | 45,4 | 50,1 | 84,1 | 83,6 | 98,4 |
| 2009 | 84,9 | 78,1 | 49,3 | 44,8 | 100,0 | 90,6 | 92,9 |
| Gennemsnit for København 2011 | 72,2 | 84,0 | 47,9 | 47,1 | 96,8 | 86,4 | 95,4 |

Tabellen viser procentandelen af kriminalitet, som borgerne efter eget udsagn bliver udsat for, men ikke anmelder.

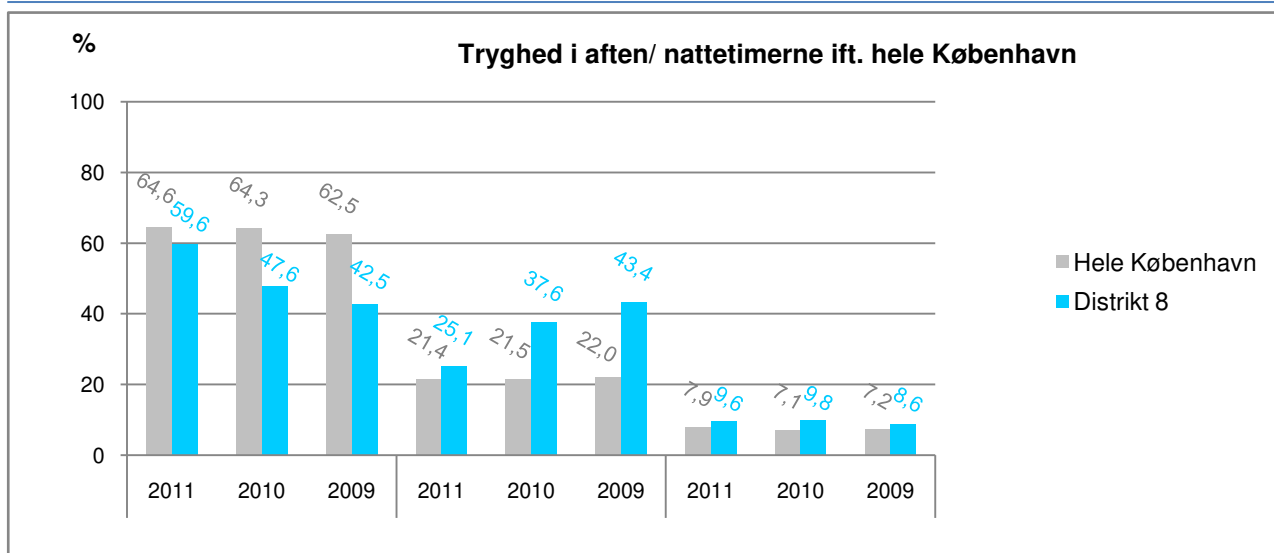
Resultaterne fra spørgeskemaundersøgelsen indikerer, at Distrikt 8 i 2011 generelt har flere episoder af kriminalitet, der ikke anmeldes, sammenlignet med gennemsnittet for København. Dette er gældende for alle kriminalitetstyper bortset fra chikane. Udviklingen over tid i Distrikt 8 viser, at det såkaldte mørketal er stigende sammenlignet med 2010, bortset fra chikane, der var højere i 2010 (98,4%).

Som supplement til Tryghedsindekset, bliver borgerne bedt om at vurdere deres oplevelse af tryghed, når de færdes i deres nabolag.



Figuren viser borgernes svar på et enkelt spørgsmål: "Når du færdes i udendørsarealerne i dagtimerne, føler du dig så meget tryk, lidt tryk, hverken eller, lidt utryk, meget utryk?" Spørgsmålet belyser oplevet tryghed og er ikke en del af Tryghedsindekset.

Ovenstående figur viser, at borgerne i Distrikt 8 i 2011 generelt føler sig trygge ved at færdes i nabolaget i dagtimerne, og at tallet er sammenligneligt med gennemsnittet for København. Der er i 2011 en lidt større andel af borgere, der føler sig utrygge (5%), når de færdes i deres nabolag i dagtimerne i Distrikt 8 sammenlignet med gennemsnittet for København (2,9%). Udviklingen over tid viser, at der er en tendens til at borgerne i stigende grad føler sig trygge i dagtimerne sammenlignet med 2010 (85,7%) og 2009 (79,0%). På samme måde er andelen af utrygge borgere faldet fra 10,9% i 2009 til 5% i 2011.



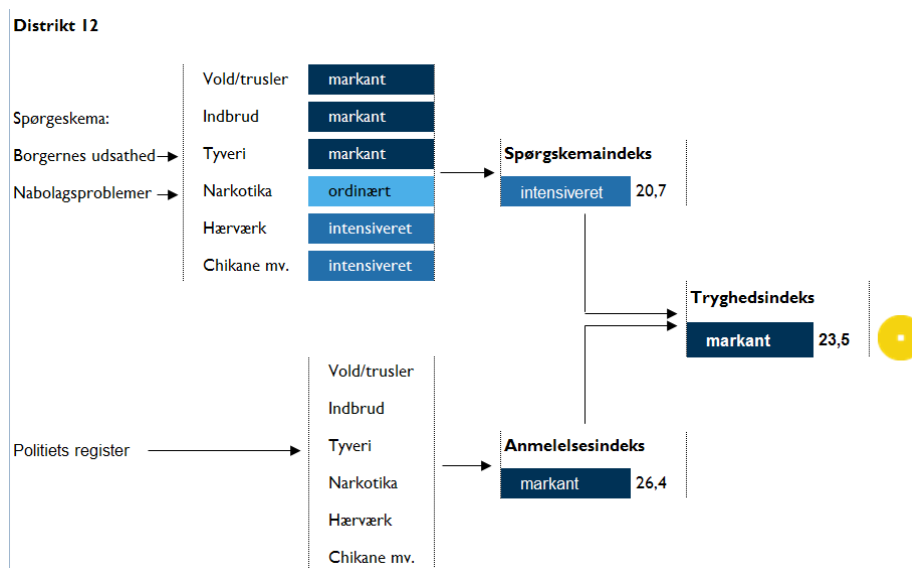
Figuren viser borgernes svar på et enkelt spørgsmål, "Når du færdes i udendørsarealerne i aften- og nattetimerne, føler du dig så meget tryk, lidt tryk, hverken eller, lidt utryk, meget utryk?" Spørgsmålet belyser oplevet tryghed og er ikke en del af Tryghedsindekset.

Ovenstående figur viser overordnet, at beboernes oplevelse af tryghed i aften/nattetimerne i Distrikt 8 nærmer sig gennemsnittet for København. I 2011 er andelen af trygge borgere således 59,6% i Distrikt 8, mens andelen for København er 64,6%. Tendensen afspejles ligeledes ved den faldende andel af utrygge borgere fra 43,4% i 2009 til 25,1% i 2011.

Konklusion – Distrikt 8

Distrikt 8, Indre Nørrebro sydøst for Jagtvej, har i 2011 fortsat et markant behov for en tryghedsskabende indsats, hvilket er over gennemsnittet for København, der har et intensiveret behov. Distriktets placering på Tryghedsindekset over tid viser, at behovet for en tryghedsskabende indsats ligger over gennemsnittet for København i de tre år, hvor målingen er foretaget. Dog er der sket en signifikant forbedring sammenlignet med 2009 og 2010, og der er dermed tale om en positiv udvikling i distriktet.

Distrikt 12 på Nørrebro har i 2011 et markant behov for en tryghedsskabende indsats. Nedenstående figur viser distriktets placering på Tryghedsindekset 2011 samt de to underindeks, som det består af - nemlig Spørgeskemaindekset og Anmeldelsesindekset:



Figuren viser, at Distrikt 12 på Tryghedsindeks 2011 har et markant behov for en tryghedsskabende indsats, hvilket er over gennemsnittet for København, der har et intensiveret behov. Figuren er markeret med gult trafiklys, da der er foretaget ændringer i distriktsinddelingen, således områderne omkring Holthers Plads og Mjølnerparken nu indgår i Distrikt 12. Dermed udgør tryghedsindeks 2011 baseline året for fremtidige målinger af Distrikt 12, hvor der de næste fire år gennemføres en ekstraordinær tryghedsskabende indsats i form af Hotspot.

Det *spørgeskemabaserede underindeks* viser, at beboerne i Distrikt 12 har været udsat for kriminalitet eller vurderer nabolagets problemer i et omfang, der giver anledning til en intensiveret indsats, hvilket er over gennemsnittet for hele København, der har et reduceret behov. Det fremgår af indekset, at der er behov for en markant indsats for vold og trusler, indbrud og tyveri, mens hærværk og chikane har et intensiveret behov for indsats, og narkotika ordinært.

Anmeldelsesindekset for Distrikt 12 giver anledning til et markant behov for indsats, hvilket er over gennemsnittet for København, der har et intensiveret behov. På baggrund af det høje indekstal for anmeldelser i Distrikt 12 sammenholdes antallet af anmeldelser per 1000 indbyggere med gennemsnittet for København i 2011:

- Der er i 2011 29% flere anmeldelser for vold og trusler i Distrikt 12 sammenlignet med gennemsnittet for København. For indbrud er der 70% flere anmeldelser og hærværk 44% flere.
- Der er i 2011 19% færre anmeldelser for tyveri i Distrikt 12 sammenlignet med gennemsnittet for København. For narkotika er der 73% færre anmeldelser og chikane 22% færre.

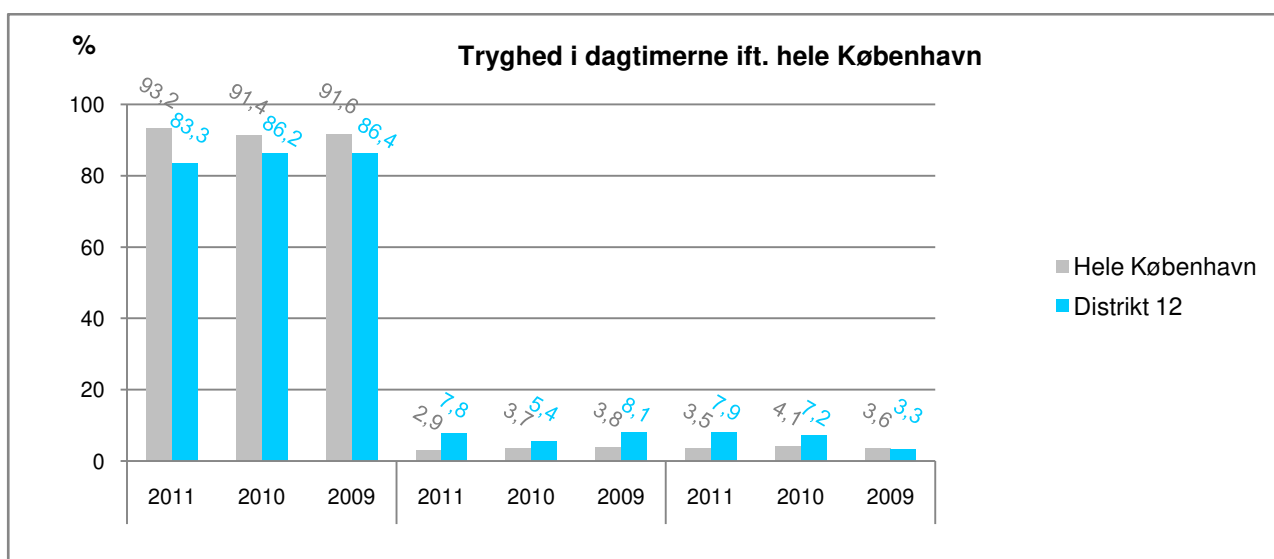
Mørketallet – Kriminalitet der ikke anmeldes

| Distrikt 12 | Vold | Trusler | Indbrud | Tyveri | Narkotika | Hærværk | Chikane |
|--------------------------------------|-------------|-------------|-------------|-------------|-------------|-------------|-------------|
| 2011 | 45,3 | 85,9 | 49,3 | 48,6 | 93,4 | 87,6 | 96,5 |
| 2010 | 80,2 | 80,2 | 44,8 | 35,3 | 94,3 | 83,5 | 97,1 |
| 2009 | 41,6 | 72,1 | 49,9 | 52,1 | 100,0 | 83,0 | 94,2 |
| Gennemsnit for København 2011 | 72,2 | 84,0 | 47,9 | 47,1 | 96,8 | 86,4 | 95,4 |

Tabellen viser procentandelen af kriminalitet, som borgerne efter eget udsagn bliver udsat for, men ikke anmelder.

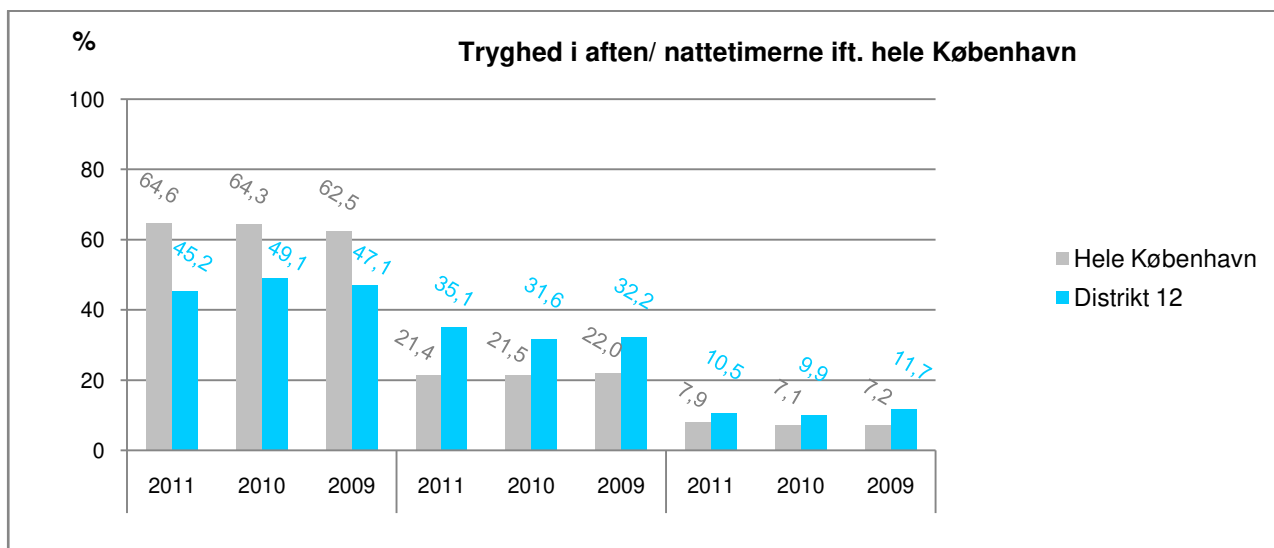
Resultaterne fra spørgeskemaundersøgelsen indikerer, at Distrikt 12 i 2011 generelt har et lignende antal episoder af kriminalitet, der ikke anmeldes, sammenlignet med gennemsnittet for København. Dette er gældende for alle kriminalitetstyper bortset fra vold, hvor borgerne i Distrikt 12 giver udtryk for i højere grad at anmelde episoder til politiet (45,3%) end gennemsnittet for København (72,2%), idet en lavere andel svarer, at de ikke anmeldte episoden. Udviklingen over tid i Distrikt 12 viser, at det såkaldte mørketal har været relativt uændret for indbrud, narkotika, hærværk og chikane, mens der er udsving for vold og tyveri. Derudover har anmeldelsestallet været stigende fra 2009 (72,1%) til 2011 (85,9%).

Som supplement til Tryghedsindekset, bliver borgerne bedt om at vurdere deres oplevelse af tryghed, når de færdes i deres nabolag.



Figuren viser borgernes svar på et enkelt spørgsmål: "Når du færdes i udendørsarealerne i dagtimerne, føler du dig så meget tryk, lidt tryk, hverken eller, lidt utryk, meget utryk?" Spørgsmålet belyser oplevet tryghed og er ikke en del af Tryghedsindekset.

Ovenstående figur viser, at borgerne i Distrikt 12 i 2011 føler sig lidt mindre trygge ved at færdes i nabolaget i dagtimerne (83,3%), sammenligneligt med gennemsnittet for København (93,2%). Der er ligeledes i 2011 en større andel af borgere, der føler sig utrygge (7,8%), når de færdes i deres nabolag i dagtimerne i Distrikt 12 sammenlignet med gennemsnittet for København (2,9%). Udviklingen over tid viser, at der er en svag tendens til, at borgerne i Distrikt 12 føler sig mindre trygge i dagtimerne sammenlignet med 2010 (86,2%) og 2009 (86,4%). På samme måde er andelen af utrygge borgere i 2011 (7,8%) stort set uændret sammenlignet med 2009 (8,1%).



Figuren viser borgernes svar på et enkelt spørgsmål, "Når du færdes i udendørsarealerne i aften- og nattetimerne, føler du dig så meget tryk, lidt tryk, hverken eller, lidt utryk, meget utryk?" Spørgsmålet belyser oplevet tryghed og er ikke en del af Tryghedsindekset.

Ovenstående figur viser overordnet, at beboernes oplevelse af tryghed i aften/nattetimerne i Distrikt 12 er lavere end gennemsnittet for København, og stort set uændret over tid. I 2011 er andelen af trykke borgere således 45,2% i Distrikt 12, mens andelen for København er 64,6%. Andelen af utrykke borgere i 2011 er på 35,1% sammenlignet med 21,4% for hele København.

Konklusion – Distrikt 12 Ydre Nørrebro nordøst for Tagensvej og Holthers Plads og Mjølnerparken

Distrikt 12, Ydre Nørrebro nordøst for Tagensvej og Holthers Plads og Mjølnerparken, har i 2011 et markant behov for en tryghedsskabende indsats, og ligger over gennemsnittet for København, der har et intensiveret behov. Tryghedsindeks 2011 er baseline år for fremtidige målinger af Distrikt 12, hvor der de næste fire år gennemføres en ekstraordinær tryghedsskabende indsats i form af Hotspot Ydre Nørrebro.