

# Vingelodden 1

Opførelse af minaret på matr. nr. 6204  
Udenbys Klædebo Kvarter

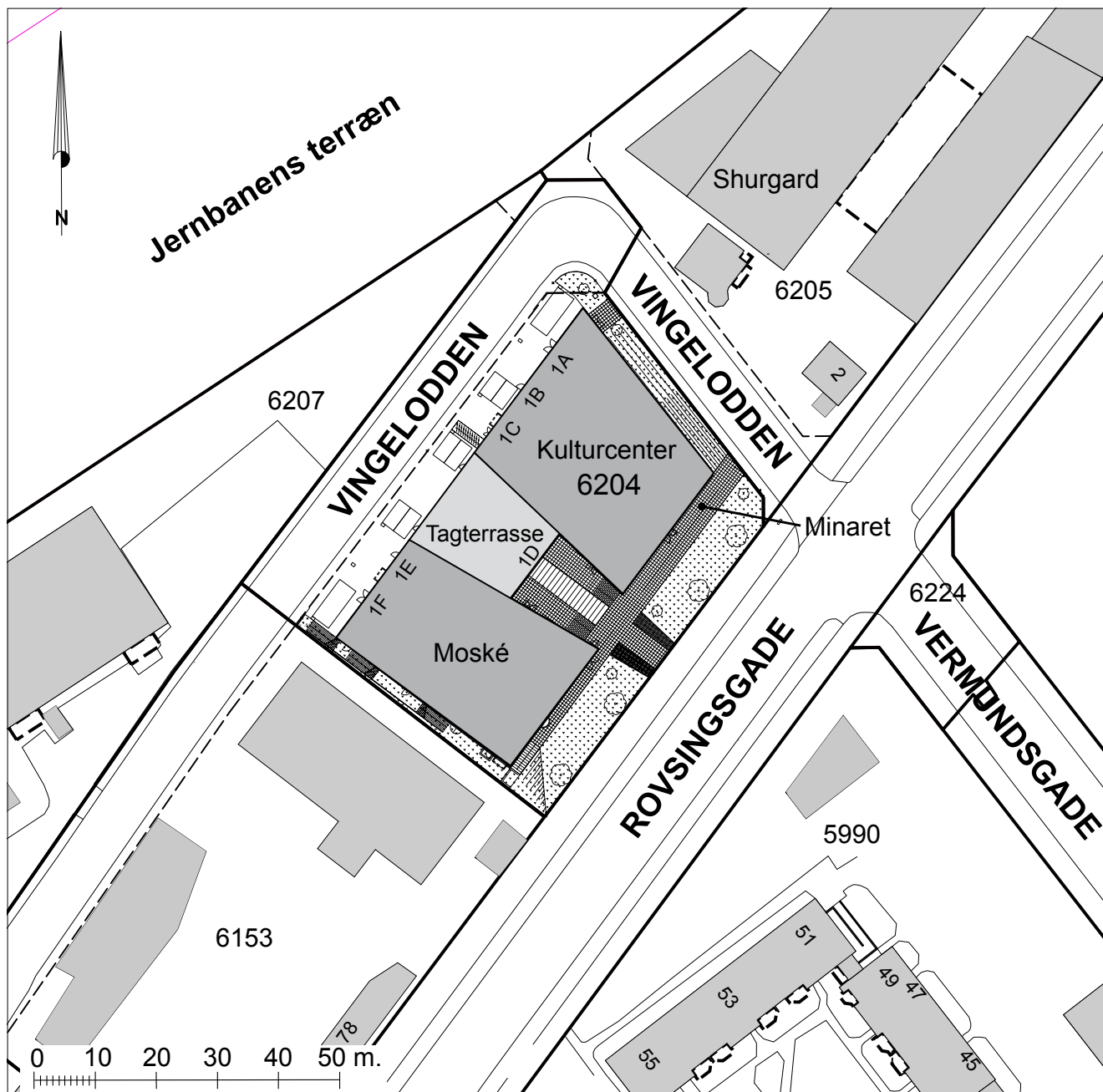
Naboorientering vedrørende dispensation fra  
lokalplan nr. 276 Rovsingsgade

Marts 2012

Bilag 1







Oversigtsplan med det aktuelle projekt indtegnet

## Ansøgning og projekt

Johansen Arkitekter har for Københavns Store Fond ansøgt om tilladelse til at opføre en Moské og Kulturcenter i eksisterende nybygget erhvervsbyggeri.

Byggeriet er en ombygning af en eksisterende erhvervs-ejendom som aldrig blev færdiggjort. Ved ombygningen etableres i vestfløjen en moské, idet bygningen påbygges med yderligere én etage med lav kuppelkonstruktion i knap 12 m højde. I østfløjen indrettes restaurant i underetagen, samlingslokaler, møderum, og andre rum med tilknytning til kulturhuset i overetagen. Anlægget vil få hovedadgang fra Rovsinggade. Bygningerne fremstår i dag med facader af røde mursten. Hele huset vil blive pudset og vil fremstå hvid. Arkitektonisk har arkitekterne tilstræbt en arkitektur der danner bro mellem

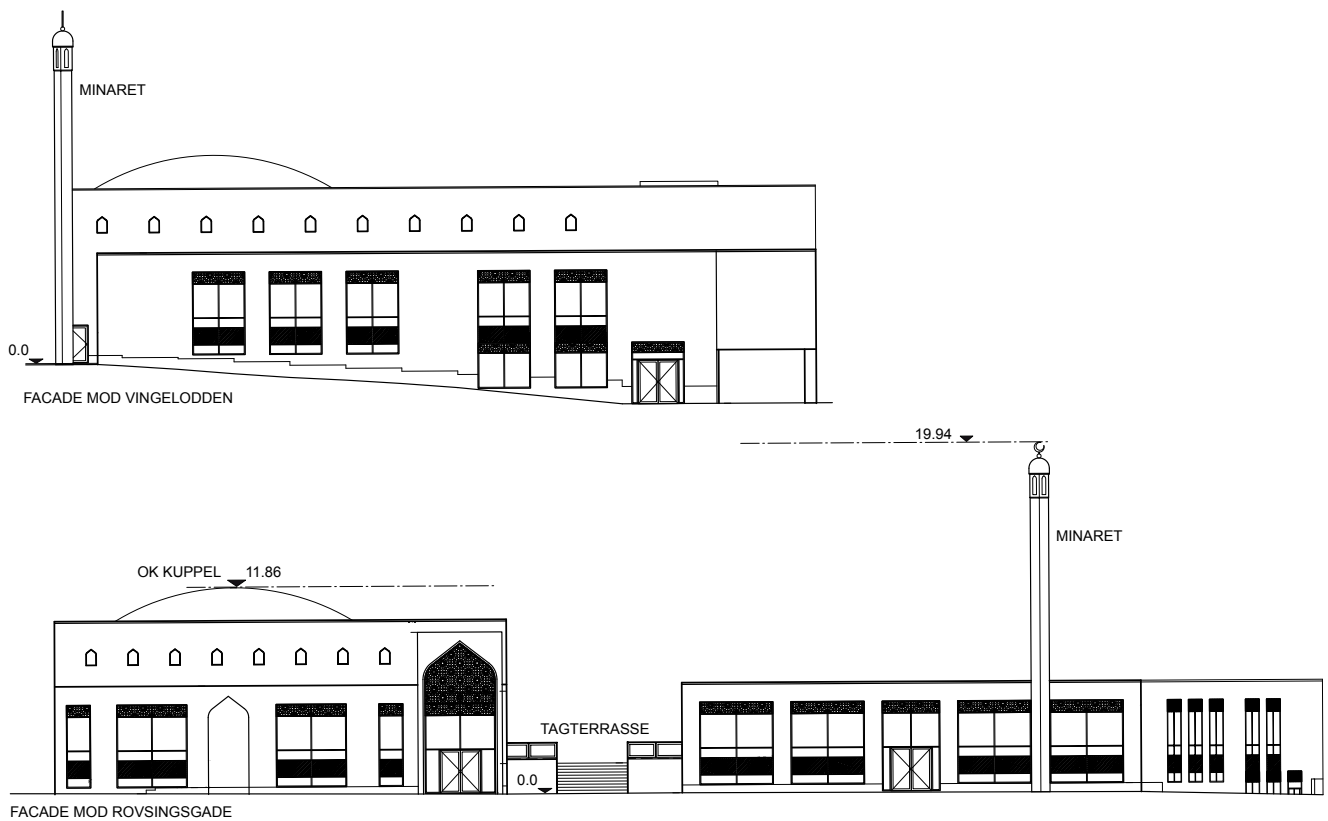
nordisk minimalisme og mellemøstens islamiske hvidkalkede moskébyggerier.

Minareten på knap 20 m højde (afledt af det arabiske Manara = fyrtårn) er en integreret del af moskéen, men fungerer ikke som en egentlig bygning, men en skulptur. Den indeholder ingen rum, trapper, balkoner, højtalere til bønnekald m.v. Tårn-skulpturen fungerer således ikke som tårn til bønnekald, som det forekommer i Mellemøsten og de muslimske kernelande, men er alene et visuelt tegn på bygningens anvendelse som muslimsk kulturhus med tilhørende moské.

Der vil ej heller i fremtiden forekomme bønnekald og der vil blive udarbejdet en servitut herom som tinglyses på ejendommen.



3D-illustration af projektet



Facadetegninger set fra Vinkelodden og Rovsinggade

### Afvigelse fra lokalplanen

Ejendommen er omfattet af lokalplan nr. 276 med tillæg nr. 1 "Rovsinggade", vedtaget 23. februar 2006. Lokalplanen kan ses i sin helhed på [www.kk.dk/lokalplaner](http://www.kk.dk/lokalplaner).

Moské og kulturcenter overholder lokalplanen med undtagelse af § 5. Ifølge § 5, stk. 1, må bebyggelsens højde ikke overstige 12 m. Bygningens minaret overstiger 12 m med en højde på knap 20 m. Resten af byggeriet overholder den fastlagte højde.

## Dispensation

Kommunen kan meddele dispensation fra en lokalplans bestemmelser, hvis dispensationen ikke er i strid med principperne i planen. Dette fremgår af planlovens § 19, stk. 1.

Da der er tale om en meget begrænset bygningsdel der næppe vil give væsentlige gener for omgivelserne, såsom skygge eller støj vil Center for Bydesign indstille til at der gives dispensation til minareten.

## Naboorientering

Inden kommunen dispenserer fra bestemmelser i en lokalplan skal berørte ejere, lejere og brugere m.fl. orienteres således, at de får mulighed for at fremsende kommentarer til afvigelserne fra lokalplanen. Det fremgår af planlovens § 20.

Eventuelle bemærkninger skal sendes til:

Teknik- og Miljøforvaltningen

Center for Bydesign

Postboks 447

1505 København V

eller via e-mail til: [bydesign@tmf.kk.dk](mailto:bydesign@tmf.kk.dk).

Bemærkninger skal være modtaget i Center for Bydesign senest den 10. april 2012.

Du er velkommen til at kontakte undertegnede telefonisk på 33 66 13 81 eller via e-mail [jebier@tmf.kk.dk](mailto:jebier@tmf.kk.dk), såfremt du har spørgsmål eller ønsker supplerende oplysninger.

Med venlig hilsen

Jens Jacob Bierring  
Arkitekt

**SAMMEN  
OM BYEN**

**KØBENHAVNS KOMMUNE**  
Teknik- og Miljøforvaltningen