

TIPPEN SYDER II – baggrund, formål, indsatsområder og målsætninger – et arbejdsrapport.

Partnerskabet Tippen Syder har i 2009-2013 gennemført projektet Tippen Syder.

Vi ser det som en første projektperiode i arbejdet med naturområdet Sydhavnstippen.

Projektets formål har været at give Sydhavnstippen et løft som både naturområde og rekreativt område ved hjælp af naturpleje med græssende dyr, manuel naturpleje og en lang række formidlingsaktiviteter.

Med projektet har partnerskabet opnået, at

- Tippen i højere grad bruges til rekreative og pædagogiske formål.
- Der nu er knyttet faste traditioner til området, som f.eks. fåreudbinding om foråret og høstpiknic om efteråret (min. 300 deltagere ved hvert arrangement).
- Kæmpebjørneklo og andre invasive arter bekæmpes.

Det er bl.a. opnået via opsættelse af mininatur-skole med udendørs opholdsområde og bigård, fårehold, opsætning af Findveji....-stolper til orienteringsløb og en fælles naturplejeindsats med grundejer og frivillige foreninger.

Se endvidere www.sydhavnstippen.dk.

Projekt Tippen Syder II (TS II) bygger videre på fundamentet af det, der allerede er opnået og går op til flere skridt videre inden for alle indsatsområder.



TS IIs formål:

At bruge Tippens unikke karakter til miljø- og naturformidling for både almene borgere, skoler og institutioner.

At synliggøre og sikre Tippens centrale placering i det vestlige Københavns grønne struktur.

At sikre og udvikle en biologisk mangfoldig natur på Tippen.

At bruge Tippen som positiv løftestang for arbejdet med en række af bydelens sociale og sundhedsmæssige udfordringer.

Vision:

Med ovenstående formål forventer vi at kunne bidrage til

At øge børn og voksnes nysgerrighed og glæde ved naturen og dermed på sigt forhåbentligt deres lyst til at passe på den.

At synliggøre det vestlige Københavns mange grønne muligheder og bevæge folk fra den bynære natur videre og ud i den 'store' natur.

At skabe bedre livskvalitet i bydelen, skabe flere positive fortællinger om Sydhavnen og styrke bydelens sammenhængskraft.



Indsatsområder, målsætninger og aktiviteter:

Formål:

At bruge Tippens unikke karakter til miljø- og naturformidling for både almene borgere, skoler og institutioner.

Indsatsområde: Naturskolens fysiske rammer:

Naturskolen skal være et rum, hvor man kan krybe i ly og spise madpakker, og hvor det er let at finde grej til forskellige temaer.

- Der opsættes bænke hele vejen rundt i den venstre ende af skolen, suppleret med et sammenklappeligt bord.
- Der skal laves nem og overskuelig opbevaring af resten af grejet, noget af det evt. i tilbygninger eller ved Karens Minde.
- På sigt kan naturskolen evt. ombygges eller erstattes med en mere indbydende bygning (under hensyntagen til den store risiko for indbrud).

Naturskolen skal have et udekøkken til brug ved arrangementer og formidling:

- Der skal etableres vandforsyning, så frugter plukket på Tippen kan skylles.
- Der etableres et mindre aflåst udekøkken til brug for dem, der booker skolen.

Der etableres yderligere fysiske 'formidlingsplatforme' til udvalgte emner:

- Der etableres et udkigstårn på norddelen af Tippen mhp. at kunne give et samlet overblik over området og dets sammenhæng med havnen, vandet, Karens Minde-området mv., samt til udkig efter fugle. Evt. med billeddokumentation af landopfyld mv.
- Der etableres en fysisk formidlingsplatform til visning af Tippens historik som tippe, og af hvordan naturen har indtaget og rensset det gamle affald.

Naturskolen og øvrige omkringliggende elementer skal fremstå rimeligt ren, ryddet og pæn:

- Der skal være jævnligt tilsyn, rengøring mv.
- Hegnet mellem naturskole og Fragtvej nedrives.

Indsatsområde: Formidlingsmuligheder til selvstændig brug:

Der udarbejdes stedsspecifikt skoletjeneste-materiale om udvalgte emner (Københavns Naturskole):

- Hvert emne har materiale målrettet både indskoling, mellemtrinnet og udskoling. Der vil så vidt muligt lægges op til samspil med eksisterende Findveji-stolper, skiltning mv.
- Hovedparten og de vigtigste af emnerne tager udgangspunkt i det, der gør Tippen særlig i fht. andre naturområder. Emnerne er: Forurening og naturen som oprenser; Tippens og Karens Mindes kulturhistorie (Hænger sammen med at området skal ses som et sammenhængende hele);

Sundhed; fugle- og dyreliv; får og naturpleje; Bierne. Dertil mulighed for mere generel naturformidling.

Der udarbejdes sammenhængende formidling, der også kan bruges selvstændigt af 'almindelige' borgere:

- Enkelte af ovenstående emner udvælges og formidles via skiltning, Findveji-stolper mv., koordineret med skoletjeneste-materialerne.
- Den samlede skiltning gøres mere ensartet og opdateres.

Indsatsområde: Organiseret formidling med vejleder/e:

Københavns Naturskole organiserer 2-3 temauger om året.

- Temaugerne henvender sig til institutioner og skoler i hele Københavns Kommune
- (Visionen er fast tilknyttet naturvejleder på sigt).

Traditionen med min. 4 årlige offentlige arrangementer fortsættes:

- Høstpnic udvikles til i endnu højere grad at være arrangementet, hvor alle aktører deltager aktivt.
- Honning-jordbær-dag fortsætter som tradition, evt. med flere deltagende parter.
- Fåreudbinding relevant så længe, der stadig sættes får ud.

Der skabes korps af frivillige vejledere med hver deres specialområde:

- Korpset etableres i samarbejde med lokale organisationer og Kultur- og Fritidsforvaltningen og består hovedsageligt af lokale frivillige, der gennemgår DNs naturguide-uddannelse.
- Vejlederkorpset arrangerer yderligere min. 4 årlige ture med hver deres tema. Der udover vil der på hjemmesiden være kontaktoplysninger, så større grupper kan bestille en tur.

Bigården skal være mere åben og en inspirationskilde for kommende biavlere:

- Der arrangeres jævnligt Åben Bigård ved frivillig biavl.
- Etablering af lokal bi-laug støttes.

Indsatsområde: Øvrige rekreative/formidlingsrettede tiltag:

Det skal være muligt at bruge Tippen i mange sammenhængende timer:

- Der etableres handicapvenligt muldtoilet.
- Der føres vand til Naturskoleområdet (se skolens fysiske rammer).



Indsatsområde: Tilgængeligheden til Tippen:

Det skal gøres væsentligt lettere at besøge Tippen med kørestol, ladcykel mv.

- Hegn og port ved Fragtvej og ved Sydløbsvej erstattes af pullerter.
- Der laves handicapvenlig sti fra grusvejen i nord til Naturskolen.
- Nye faciliteter skal så vidt muligt sikres tilgængelige for handicappede.

Indsatsområde: Kommunikation:

Det skal være nemt at finde formidlingsrelevante oplysninger om Tippen:

- Sydhavntippen.dks underside Brug Tippen redigeres, så man derfra let kan hente eller omdirigeres til overskuelige informationer, skolemateriale, kort, link til Findveji mv.
- Der linkes til Brug Tippen fra andre relevante formidlingsider.

Naturskolen skal let kunne bookes og bruges af andre:

- Den foreløbige bookingmulighed via google-kalenderen, kobles til det kommunale bookingsystem.
- På naturskolen skiltes med muligheden for booking og hvordan man skal gøre.
- Der udarbejdes en vejledning til brugen og en liste over det grej, man kan forvente er derude.

Indsatsområde: Beskyttelse mod forurening:

Det er sikkert at færdes på Tippen, men det skal gøres sikrere endnu:

- Den oprindelige tilkørselsvej omlægges med 10 cm rent stabilgrus, idet den nuværende overflade består af rått fyld med forurenende tjæreforbindelser.
- Der føres vand til Naturskoleområdet, så man kan vaske hænder, frugt mv. (se også under skolens fysiske rammer).



Formål:

At synliggøre Tippens centrale placering i det vestlige Københavns grønne struktur

Det skal være tydeligt for både forvaltninger, politikere og borgere, at Tippen er en vigtig trædesten i en grøn struktur i det vestlige København:

Der laves et cykel/aktivitetskort eller lignende, hvor Tippen hænger sammen med Vestamager, Valbyparken, Køge Bugt, Utterslev Mose, Befæstningen mv.

Formål:

At sikre og udvikle en biologisk mangfoldig natur

Indsatsområde: Forøgelse af Tippens flora og fauna mhp. på skabelse af mere varieret natur:

Tippens fauna skal forøges, og der skal skabes bedre forhold for særligt de dyr, som allerede er eller har været en del af området historie:

- De fire gamle vandhuller genetableres og der anlægges to yderligere.
- Der lægges flere sælsten i vandet ud for Tippen.
- Der anlægges hundeløbegård af hensyn til jordrugende fugle.

Tippens flora skal forøges:

- Naturplejen følger plejeplanens skemaer og fremgangsmåder og evalueres løbende mhp. at sikre koordinering og fremdrift, bl.a. ved at relevante arter registreres årligt på artslistor og i planteplaner.
- Der udføres høslæt for at skabe plads til urter og nye arter.

Bekæmpelsen af invasive plantearter sker fortrinsvis ved hjælp af græssende dyr, der er mest effektive, miljøvenlige og har høj rekreativ og formidlingsmæssig værdi:

- Der skabes mulighed for at får og siden mindre køer kan gå på Tippen – enten ved ekstern fåreavler eller ved at der etableres et lokalt laug, der ejer dyrene.

Manuel naturpleje sker så skånsomt mod miljøet som muligt:

- Der bruges ikke sprøjtemidler på Tippen.
- Motoriserede køretøjer bruges så lidt som muligt for ikke at ødelægge jordstrukturen.
- Organisk materiale borttages og destrueres på forsvarlig vis, idet det har optaget forurenende stoffer.
- Der indsamles jævnligt affald og skraldespande tømmes ugentligt.
- Beskæring og fældning af træer sker som udgangspunkt kun for at sikre fremkommelighed på stierne og for at undgå at træer og større grene rammer mennesker.

Indsatsområde: Vandet omkring Tippen:

Udvaskning af forurening fra Tippen til Kalvebodløbet, skal så vidt muligt minimeres:

Der foretages uddybende undersøgelser af forureningsudvaskning og kystens tilstand mhp. afklaring af problemets omfang og evt. løsningsmuligheder.

Kloakoverløbet til Enghave Kanal lukkes:

Partnerskabet starter dialog med Københavns Kommune mhp. at få lukket kloakoverløbet.



Formål:

At bruge Tippen som positiv løftestang for arbejdet med en række af bydelens sociale og sundhedsmæssige udfordringer.

Indsatsområde: Synliggørelse af Tippens potentialer i fbm. lokalt socialt og sundhedsfremmende arbejde:

Det skal være en selvfølge for bydelens sociale og sundhedsarbejdende institutioner og organisationer at indtænke Tippen i deres aktiviteter:

- Alle relevante organisationer mv. inviteres til at bruge naturskolen og Tippens faciliteter.
- Der vil jævnligt blive afholdt fælles arrangementer for nøglepersoner, hvor mulighederne for Tippens brug diskuteres og evalueres.

Indsatsområde: Sammenhængen mellem Karens Minde og Tippen:

Sammenhængen mellem Karens Minde og Tippen tydeliggøres, så det igen bliver opfattet som et sammenhængende område (ligesom før godsbanen) og bevidstheden om Tippens eksistens 'trækkes længere ind' mod boligområderne:

- Der laves kort/skiltning over det samlede område og findes en måde at lave overgangen over godsbanen mere interessant på.
- Kulturhistorisk formidling inddrager det samlede område.
- Området får evt. et nyt fælles navn – evt. som paraply/supplement til de eksisterende navne.
- Børnenes Dyremark opsætter flytbar sommerfold til ponyer.
- Der samarbejdes med Børnenes Dyremark om en oprydning og dybere gravning af haletudsesøen, samt opsætning af to broer.

Indsatsområde: Bydelens øvrige aktører:

Så mange aktiviteter, faciliteter mv. som muligt skabes af eller i samarbejde med lokale organisationer, foreninger, frivillige borgere mv.:

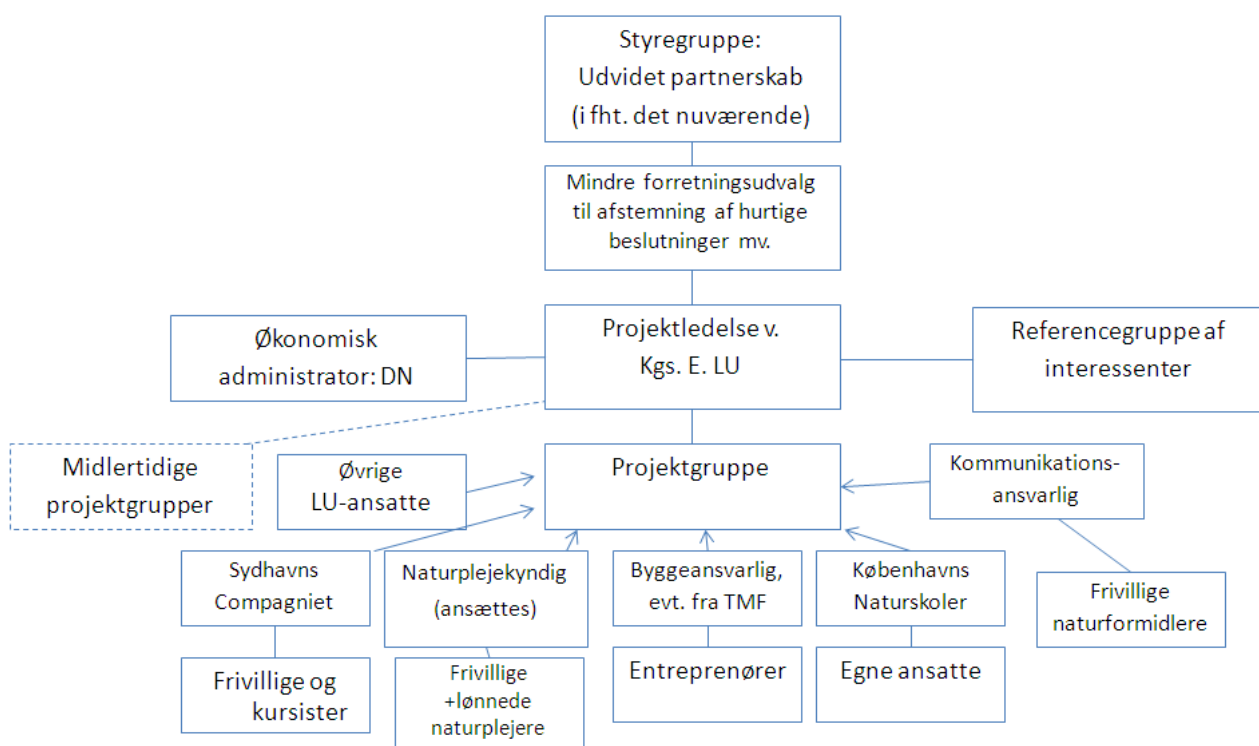
- Folde, udsigtstårne mv. bygges i samarbejde med forskellige lokale projekter og organisationer, hvor nødvendigt også i samarbejde med eksterne håndværkere som konsulenter.
- Så vidt muligt vil den fortsatte græsning drives af et fårelaug, der vil være organiseret som et slags partnerskab mellem lokale organisationer og frivillige, bistået af professionel avler/landmand/ekspert.
- Gruppen af frivillige naturplejere udvides og arbejdet støttes af naturplejedyndig.

Organisering:

Partnerskabet Tippen Syder er projektejer og partnerskabets medlemsorganisationer har hver en repræsentant i styregruppen. Partnerskabet udvides med relevante aktører.

Der vil være to årlige partnerskabsmøder og til gengæld indføres et mindre slags formandskab, der kan inddrages i løbende afstemninger af arbejdet.

Organisation



Nuværende partnere: By & Havn I/S (grundejer), Danmarks Naturfredningsforening Kbh., Friluftsrådet Kbh., Københavns Naturskoler, Tippetens Fårelaug, Grøn Agenda Sydhavn og Kgs. Enghave Lokaludvalg.

