



Opfølgning på forespørgsler på ØUs budgetseminar d. 23. og 24. januar 2018

I det følgende følges der op på forespørgsler fra Økonomiudvalgets budgetseminar d. 23. og 24. januar 2018 i forbindelse med oplæggene på seminaret:

1. Demografiregulering i Københavns Kommune
2. Beskæftigelsesfrekvensen for indvandrere samt beskæftigelsesfrekvensen for indvandrere i forhold til danskere med sammenlignelig uddannelse
3. Udviklingen for boligkvadratmetre pr. københavnner over tid
4. Medlemmer af Borgerrepræsentationens personlige ansvar
5. Adgang til aktindsigt i medlemmer af Borgerrepræsentationens mails, Facebook-beskeder, sms'er, mv. og i kalendere
6. Overordnet anvendelse af kommunens anlægsmidler
7. Flyttekæder for nye almene boliger i Københavns Kommune 2010-2016
8. Boligprisudviklingen fordelt på bydele
9. Oversigt over igangsatte planlægningsbevillinger på socialområdet
10. Uddybende orientering omkring overrepræsentation af sociale problemer i Københavns Kommune
11. Afklaring af hvorfor selvstændigt køkken er et krav ved udbetaling af boligsikring
12. Baggrund og status for arbejdet med ét indstillingsudvalg i København på ungdomsboligområdet

Opfølgende svar på pkt. 12. Baggrund og status for arbejdet med ét indstillingsudvalg i København på ungdomsboligområdet udestår og vil blive lagt til Økonomiudvalget, når svaret foreligger.

7. marts 2018

Sagsnr.
2018-0069643

Dokumentnr.
2018-0069643-5

Sagsbehandler
Henrik Krogsgaard

Team Budget

Københavns Rådhus, Rådhuspladsen
|
1599 København V

EAN nummer
5798009800206

**Til Økonomiudvalget**

7. marts 2018

Demografiregulering i Københavns KommuneSagsnr.
2018-0055008Dokumentnr.
2

På Økonomiudvalgets budgetseminar den 23.-24. januar 2018 blev der spurgt ind til principperne bag og omfanget af kommunens demografi-model. Som opfølgning herpå beskriver dette notat principperne og beregningerne i den nuværende demografiregulering.

Sagsbehandler
Rikke Olsen**Baggrund**

Københavns Kommune har en politisk besluttet demografimodel, som betyder, at budgetterne på børne-, ældre- og handicapområdet tilpasses som følge af befolkningsudviklingen og den socioøkonomiske udvikling i kommunen. Der er tale om områder, hvor der er en tæt sammenhæng mellem befolkningsudvikling og udgiftsbehov, og hvor antallet af borgere i målgruppen for ydelserne ændres som følge af faktorer, som forvaltningerne ikke selv kan påvirke.

Demografiregulerede områder

Tabellen nedenfor viser, hvilke områder, der demografireguleres og udgiftsgrundlaget for beregningerne.

Tabel 1. Demografiregulerede områder

Forvaltning	Område	Demografiregulerede udgifter i B18 (2018 p/l)	Andel af forvaltningens budget, der demografireguleres
Børne- og ungdomsforvaltningen	Dagpasning, normal og special Undervisning, normal og special SFO Ungdomsskoler Tand- og sundhedspleje	10,0 mia. kr.	97 pct.
Sundheds- og omsorgsforvaltningen	Plejeboliger/plejehjem Hjemmepleje Hjemmesygepleje Hjælpemidler Genoptræning Sundhedsydelser	3,5 mia. kr.	83 pct.
Socialforvaltningen	Handicapydelse (botilbud/døgninstitutioner, aktivitetstilbud mv.) Hjemme- og sygepleje	2,1 mia. kr.	49 pct.

På Økonomiudvalgets møde den 20. februar 2018 blev der vedtaget et medlemsforslag om, at Økonomiforvaltningen og Socialforvaltningen

Team Budget

skal udarbejde forslag til en ny demografimodel for hver af Socialforvaltningens målgrupper. Modellerne skal indarbejdes i Økonomiforvaltningens indstilling til Økonomiudvalget den 24. april 2018 om demografiregulering 2018 og budgetårene 2019-2022, således at Økonomiudvalget på dette møde kan træffe beslutning om, hvorvidt Socialudvalgets budgetrammer for 2019-2022, som indgår i budgetforslag 2019, skal korrigeres på baggrund af de nye modeller.

Udgifter til den gældende demografimodel

I den seneste demografiregulering, som blev beregnet i februar/marts 2017, forventedes merudgifterne som følge af befolkningsudviklingen på de demografiregulerede områder at udgøre 202 mio. kr. i 2019. Akkumuleret forventes udgifterne i 2022 at være 930 mio. kr., jf. tabel 2.

Tabel 2. Akkumulerede merudgifter til demografiregulering

Udgifter til demografiregulering, mio. kr., 2019 p/l	2019	2020	2021	2022
Børne- og Ungdomsudvalget	154	323	499	674
Socialudvalget	27	53	77	99
Sundheds- og Omsorgsudvalget	21	56	102	157
I alt	202	433	678	930

Tidsplan for demografireguleringen

- Ultimo januar indgår den seneste prognose for demografireguleringen i indkaldelsescirkulæret for næste års budget.
- Frem mod april opdateres beregningerne af den gældende demografimodel med den nyeste befolkningsprognose, og ØU forelægges herefter en indstilling om efterregulering af demografireguleringen for indeværende år på baggrund af de faktiske befolkningstal samt korrektion af udvalgenes rammer for de kommende budgetår på baggrund af den opdaterede befolkningsfremskrivning. Mer- eller mindreudgifter i indeværende år som følge af at den nye befolkningsprognose indarbejdes i den gældende demografimodel indgår i overførselssagen, mens mer- eller mindreudgifter i de kommende budgetår indgår i beregningen af råderummet til budgetforhandlingerne.
- Ultimo april/primio maj forelægges indstilling om demografireguleringen for borgerrepræsentationen på samme møde som overførselssagen indstilles til godkendelse.
- Primio oktober beslutes og finansieres demografireguleringen for de kommende budgetår endeligt i forbindelse med næste års budget.

Beregningsprincipper

Demografimodellen er en marginal model, hvilket vil sige, at den tildele midler på baggrund af ændringen i antallet af borgere i målgruppen for de demografiregulerede ydelser. Ændringen i målgruppen ganges med en enhedspris, en kompensationsgrad, samt en dækningsgrad, der opdateres årligt på baggrund af nyeste politiske beslutninger og aktivitetsdata. Hertil kommer korrektioner for hhv. socioøkonomi på børne- og handicapområdet og *sund aldring* på ældreområdet.

a. Beregning af effekten af befolkningsudviklingen

Ændringen i antallet af borgere i målgruppen opgøres ud fra kommunens egen befolkningsfremskrivning, som udarbejdes af Velfærdsanalyseenheden i Økonomiforvaltningen.

Enhedspriserne for de enkelte ydelser opgøres med udgangspunkt i det senest vedtagne budget.

Dækningsgraden er andelen af befolkningen i en given målgruppe, der modtager en ydelse. Dækningsgraden beregnes ud fra oplysninger om antallet af ydelsesmodtagere.

Kompensationsgraden er den andel af enhedsprisen, der medregnes i demografireguleringen. For nogle ydelser er kompensationsgraden lavere end 100 pct., fordi en ekstra ydelsesmodtager ikke medfører en merudgift svarende til den gennemsnitlige enhedspris. Det gælder fx på daginstitutions- og skoleområdet, hvor der ikke medregnes udgifter til bygningsvedligeholdelse, fordi forvaltningen kompenseres særskilt for disse udgifter, når der bygges nye institutioner.

b. Socioøkonomi og sund aldring

Økonomi- og Indenrigsministeriet beregner hvert år et socioøkonomisk indeks på baggrund af data om bl.a. borgernes beskæftigelse, uddannelsesniveau, indkomst, handicap mv. På dette indeks er Københavns Kommune placeret forbedret løbende gennem de sidste ti år, hvilket afspejler, at kommunens borgere relativt set er blevet bedre stillet og at befolknings sammensætningen ændrer sig.

Den forbedrede socioøkonomi afspejler sig alt andet lige i et mindre behov for ydelser til borgerne. Derfor er der indført forskellige korrektioner for den socioøkonomiske udvikling, samt for den generelt længere levetid, i demografimodellen. Principperne bag korrektionerne for socioøkonomi på de tre områder beskrives nedenfor.

Børneområdet

Siden budget 2016 har der indgået en korrektion for socioøkonomi i demografireguleringen på børneområdet.

Korrektionen tager udgangspunkt i ESCS-målene, som er et socioøkonomisk indeks baseret på forældres indkomst, uddannelsesniveau og erhverv, og som bruges til at beregne fordelingen af sociale normeringer på skoleområdet. ESCS-målene er i perioden 2014-2016 forbedret med 4,5 pct. På baggrund af denne udvikling blev der beregnet en negativ korrektion på 6,0 mio. kr. Da det er usikkert, om ESCS-indikatoren fremadrettet vil vise en stabil udvikling, blev det med indstilling om demografiregulering 2017 og budgetårene 2018-21 besluttet at indregne en fast reduktion på 6,0 mio. kr. årligt fra 2018 og frem. Herudover blev det besluttet, at den socioøkonomiske udvikling og den økonomiske effekt heraf skal revurderes forbindelse med demografireguleringen for 2021 i samarbejde mellem Børne- og Ungdomsforvaltningen og Økonomiforvaltningen.

Ældre- og sundhedsområdet

Siden budget 2016 har der indgået en korrektion for *sund aldring* i demografireguleringen på ældre- og sundhedsområdet.

Befolkningen lever længere, og den længere levetid giver ikke nødvendigvis et tilsvarende øget plejebæhov, kaldet *sund aldring*. Årsagen hertil skal blandt andet findes i en sundere livsstil og bedre behandlingstilbud generelt i hele landet samt bedre socioøkonomiske vilkår for københavnere. Modellen for sund aldring tager udgangspunkt i, at længere levetid medfører flere sunde leveår og at borgerne påbegynder ældrepleje senere. Modellen beregnes på baggrund af udviklingen i restlevetid for hver årgang i et-års intervaller. Hvis restlevetiden det næste år stiger med 1 år for en 70-årig, vil udgiftsbehovet således svare til, hvad en 69-årig har i dag.

De analyser, der lå til grund for korrektionen for sund aldring, viste dog også, at længere levetid ikke påvirker, hvornår borgere har brug for omfattende støtte eller hvornår de kommer på plejehjem. Derfor indregnes sund aldring ikke på plejeboligområdet, samt for borgere der får mere end 12 timers hjemmehjælp.

Med indstilling om demografiregulering 2017 og budgetårene 2018-21 besluttede Borgerrepræsentationen den 27. april 2017 at få analyseret, hvordan udviklingen i Københavns Kommunes socioøkonomiske sammensætning påvirker kommunens udgiftsbehov på ældreområdet. Analysen, som er udarbejdet af VIVE, blev afrapporteret i Indkaldelsescirculæret til budget 2019. Analyseresultaterne understøtter den nuværende demografiregulering på ældreområdet på et-års intervaller, samt at der ud over alder og alderssammensætning yderligere korrigeres for sund aldring/socioøkonomi, hvor de tungeste borgere (plejeboligområdet og hjemmeplejemodtagere over 12 timer) friholdes.

Handicapområdet

Siden budget 2016 har der indgået en korrektion for socioøkonomi i demografireguleringen på handicapområdet.

Korrektionen er baseret på den gennemsnitlige udvikling i antallet af borgere med handicap i de seneste 5 kendte år. Opgørelsen af udviklingen er baseret på aktivitetsdata fra Danmarks Statistik og følger Økonomi- og Indenrigsministeriets opgørelse i udligningssystemet, dog med mindre justeringer i hvilke grupper, der medtages i data. Den økonomiske effekt af den procentvise udvikling i antallet af borgere med handicap indregnes i demografireguleringen med 10 pct., mens effekten af befolkningsfremskrivningen indregnes med 90 pct.



Til Økonomiudvalget

7. marts 2018

Svar på spørgsmål om indvandreres beskæftigelsesfrekvens

Sagsnr.
2018-0054655

Dokumentnr.
2018-0054655-1

Sagsbehandler
Lene Toftkær

I forbindelse med ØU-seminaret i januar blev der stillet følgende spørgsmål:

1. Hvad er beskæftigelsesfrekvensen for indvandrere.
2. Hvordan ser beskæftigelsesfrekvensen for indvandrere ud i forhold til danskere med sammenlignelig uddannelse.

Økonomiforvaltningens svar følger herunder.

Danmarks Statistik har d. 6. september 2017 opdateret oplysningerne om indvandreres højst opnåede uddannelsesniveau på baggrund af en spørgeskemaundersøgelse, da medbragt uddannelse fra udlandet ikke fremgår af danske registre. Nedenstående opgørelse af beskæftigelsesfrekvenser opdelt efter højst opnåede uddannelsesniveau er opgjort på baggrund af disse oplysninger.

For kvinder er beskæftigelsesfrekvensen for indvandrere fra ikke-vestlig og vestlige lande henholdsvis 46 og 61 pct., mens danske kvinder har en beskæftigelsesfrekvens på 78 pct., jf. tabel 1. For mænd er beskæftigelsesfrekvensen for ikke-vestlige indvandrere i alt 58 pct., mens den for vestlige indvandrere er 67 pct. Danske mænd har en beskæftigelses frekvens på 79 pct.

Tabel 1: Beskæftigelsesfrekvens blandt 25-64 årige opdelt på højst opnåede uddannelsesniveau pr. november 2015, pct.

	Kvinder		Mænd			
	Indvandrer		Dansk	Indvandrer		Dansk
	Ikke-vestlig	Vestlig		Ikke-vestlig	Vestlig	
Ukendt	33	48	36	44	58	33
Grundskole	34	49	51	50	59	56
Gymnasial	40	59	70	53	65	75
Erhvervsfaglig	57	64	78	59	71	80
Kort videregående	56	64	84	62	66	87
Mellemlang videregående	56	61	81	66	66	83
Lang videregående	53	65	89	68	70	91
I alt	46	61	78	58	67	79

Kilde: Københavns Kommune på baggrund af Danmarks Statistik.

Erhvervsfrekvensen er for både indvandrere og danskere lavest for personer med ukendt uddannelsesniveau. For både danske kvinder og mænd gør det sig gældende at beskæftigelsesfrekvensen overordnet

Team Budget

Københavns Rådhus, Rådhuspladsen
|
1599 København V

EAN nummer
5798009800206

set er stigende jo højere uddannelsesniveaue er. For indvandre er der ikke betydelige forskelle mellem beskæftigelsesfrekvens for personer med en erhvervsfaglig uddannelse og en videregående uddannelse. For både ikke-vestlige og vestlige indvandrere er beskæftigelsesfrekvensen lavere end for danskere med et tilsvarende uddannelsesniveau. Eneste undtagelse herfra er vestlige indvandre med enten ukendt uddannelsesniveau eller en gymnasial uddannelse. Uanset uddannelsesniveau og køn har ikke-vestlige indvandrere en lavere beskæftigelsesfrekvens end indvandrere fra vestlige lande.

Data for det højest opnåede uddannelsesniveau er baggrund for to af de socioøkonomiske kriterier i udligningssystemet. Såfremt der ikke sker ændringer i udligningssystemet, vil effekten automatisk slå igennem i statsgarantien for 2019. Økonomiforvaltningen vurderer, at effekten af det opdaterede datagrundlag for Københavns Kommune vil være et varigt tab på omkring 560 mio. kr. årligt fra 2019 i forhold til statsgarantien for 2018.

At anvende de nye uddannelsesoplysninger som grundlag for udligningssystemet er problematisk som følge af at:

- Spørgeskemamethoden er forbundet med meget stor usikkerhed og overvurderer uddannelsesniveaue
- Værdien af uddannelsesniveau fra udlandet overvurderes i statistikken

Vedlagt er

- Notat vedr. den problematiske opdatering af data for indvandreres uddannelsesniveaue
- Tabel med de byrdedelingsmæssige konsekvenser af evt. opdatering af de socioøkonomiske kriterier

Notat om opdatering af indvandreres uddannelsesniveau i udligningssystemet

Danmarks Statistik får automatisk uddannelsesoplysninger på alle personer bosiddende i Danmark med en afsluttet uddannelse fra en dansk uddannelsesinstitution. Til og med 2004 indsamlede Danmarks Statistik spørgeskemaoplysninger blandt indvandrede om medbragt uddannelse. Denne praksis ophørte i 2005, hvorefter en stor del af de indvandrede er blevet kategoriseret med uoplyst uddannelsesniveau.

Danmarks Statistik har i efteråret 2017 opdateret opgørelsen af det højest opnåede uddannelsesniveau på baggrund af en spørgeskemaundersøgelse blandt indvandrere med medbragt uoplyst uddannelsesniveau i løbet af 2016 og 2017.

Dette er relevant for kommunernes økonomi, fordi borgernes uddannelsesniveau indgår i to af kriterierne i udligningssystemet til opgørelsen af kommunernes udgiftsbehov og derved den økonomiske omfordeling mellem kommunerne. De to socioøkonomiske kriterier er "25-49 årige uden erhvervsuddannelse" samt "børn i familier med lav uddannelse"

Opdateringen er yderst problematisk, hvis der ikke foretages kompenserende justeringer i udligningssystemet, som altid skal ses i sin helhed:

- *Udligningssystemet skal ses i sin helhed.* Den seneste større justering af udligningssystemet blev gennemført i 2013 på baggrund af grundige analyser af den samlede opgørelse af kommunernes udgiftsbehov samt sammenhængen mellem de sociale forhold og variationerne i udgiftspres på de store kommunale serviceområder. Da de to socioøkonomiske kriterier opgjort med uoplyst uddannelsesniveau for personer indvandret efter 2004 indgik i Finansieringsudvalgets analyser i 2012, sikrede den "mangelfulde" opgørelse kommuner med mange nyindvandrede nødvendig finansiering i evalueringen af det samlede udligningssystem.

Den mangelfulde opgørelse er således taget med ind i den samlede betragtning af de byrdefordelingsmæssige konsekvenser ved seneste udligningsændring, hvorfor kommunerne *hverken er blevet under- eller overkompenseret*. Derfor vil anvendelsen af de opdaterede uddannelsesoplysninger uden kompenserende ændringer for en række kommuner udgøre en voldsom stramning af udligningen.

- *Uddannelseskriterie i udligningssystemet medfører ringe incitament.* Uddannelseskriteriet i udligningssystemet medfører, at jo større del af befolkningen, der ikke har opnået en uddannelse, jo højere udligning modtager kommunen. Det betyder omvendt også, at en kommune straffes økonomisk for at øge uddannelsesindsatsen og sørge for, at flere af kommunens unge får en erhvervskompetencegivende uddannelse. Det svækker

uddannelsesindsatsen i Danmark og går mod regningens egne ambitioner om, at det skal kunne betale sig for kommunerne at hjælpe borgere i job og uddannelse.

Der er generelt statistiske usikkerheder ved spørgeskemaundersøgelser, og da denne opdatering af uddannelsesniveauet er sket på baggrund af en spørgeskemaundersøgelse med store usikkerheder og bias, er det ekstra problematisk at lægge undersøgelsen til grund for den samlede økonomiske udligning mellem kommunerne i Danmark.

- *Spørgeskemaet er forbundet med stor usikkerhed og overvurderer uddannelsesniveauet:* Opdateringen bygger på en spørgeskemaundersøgelse med en svarprocent på 37, hvorefter resultatet er udbredt til hele målgruppen. Der er indikationer på, at respondenterne ikke er repræsentative og overvurderer deres eget uddannelsesniveau.
- *Værdien af uddannelse fra udlandet overvurderes i statistikken.* I den opdaterede uddannelsesstatistik inkluderes uddannelse fra udlandet og uddannelse opnået i Danmark på samme vis. Spørgeskemaundersøgelsen viser dog, at værdien af en dansk uddannelse er langt større, og at en ikke-vestlig indvandrer, der har taget en faglært uddannelse i udlandet arbejdsmarkedsmæssigt, minder mere om en ufaglært end om en tilsvarende person, der har taget en dansk uddannelse. Uddannelsesstatistikken giver således ikke et retvisende billede af det reelle uddannelsesniveau for denne gruppe.
- *Ustabil variabel:* Der foretages fremadrettet ikke en løbende opdatering af spørgeskemaundersøgelsen. Det betyder, at når nye indvandrere kommer til landet, vil de forsat stå som uoplyst og uddannelsesoplysningerne for gruppen vil langsomt blive forældede, og det er derfor svært at anvende variabelen i udligningssystemet, da de byrdefordelingsmæssige konsekvenser løbende vil ændre sig over tid og medføre behov for justeringer.

I nedenstående uddybes de ovenstående problemer med den gennemførte opdatering:

Udligningssystemet skal ses i sin helhed

Den seneste større justering af udligningssystemet blev gennemført i 2013 på baggrund af grundige analyser af den samlede opgørelse af kommunernes udgiftsbehov samt sammenhængen mellem de sociale forhold og variationerne i udgiftspres på de store kommunale serviceområder. De to socioøkonomiske kriterier "25-49 årige uden erhvervsuddannelse" samt "børn i familier med lav uddannelse" indgik i analyserne, og der var en positiv sammenhæng mellem udgiftsbehovet og kriterierne.

De enkelte dele af udligningssystemet skal ikke evalueres hver for sig, men ses i sin helhed. Det skyldes, at udligningssystemet skal sikre, at den enkelte kommune kan finansiere det samlede udgiftspres i kommunen givet befolkningens sociale- og alderssammensætning. Da de to socioøkonomiske kriterier opgjort med uoplyst uddannelsesniveau for personer indvandret efter 2004 indgik i Finansieringsudvalgets analyser i 2012, sikrede den "mangelfulde" opgørelse kommuner med mange nyindvandrede nødvendig finansiering i evalueringen af det samlede udligningssystem.

Det synspunkt understøttes af Økonomi- og indenrigsministerens svar på et spørgsmål fra Indenrigsudvalget:

”Den økonomiske udligning mellem kommunerne er baseret på et system med en række datakilder og statistiske metoder, som samlet set giver et nogenlunde retvisende billede af kommunernes udgiftsbehov. Der er ikke tale om, at man kan tage et enkelt kriterium ud og vurdere det isoleret. De seneste ændringer af udligningssystemet blev gennemført i 2012 – med virkning fra 2013. Det skete efter, at statistiske analyser påviste en sammenhæng mellem blandt andet uddannelseskriterierne og kommunernes udgifter”.

Uddannelseskriterie i udligningssystemet medfører ringe incitament

Kriteriet ”25-49 årige uden erhvervsuddannelse” bygger på uddannelsesoplysningerne fra Danmarks Statistik. Kriteriet medfører, at jo større del af befolkningen, der ikke har opnået en uddannelse, jo højere udligning modtager kommunen. Det betyder omvendt også, at en kommune straffes i udligningssystemet for at øge uddannelsesindsatsen og sørge for at flere af kommunens unge får en erhvervskompetencegivende uddannelse.

Jo mere uddannelse vægtes i udligningssystemet, desto ringere incitament har kommunerne til at føre en offensiv uddannelsespolitik. Det er derfor også vigtigt, at uddannelseskriterierne i fremtidens udligningssystem tillægges langt mindre vægt. Begge kriterier går mod den hidtidige politiske ambition om, f.eks. via refusionsomlægningen, at det bedre skal kunne betale sig for kommunerne at hjælpe deres borgere i job og uddannelse.

I stedet bør udligningssystemet bygge på reelle kommunale rammevilkår (eksogene kriterier), der ikke kan påvirkes i den forkerte retning og samtidig medføre øget udligning.

Spørgeskemametoden er forbundet med meget stor usikkerhed og overvurderer uddannelsesniveaut

I spørgeskemaundersøgelsen er alle indvandrere i alderen 15-65 år uden uddannelsesoplysninger, som var i Danmark 30. juni 2016, blevet spurgt om deres uddannelsesniveau. Det betyder, at i alt 176.126 personer har deltaget i undersøgelsen. Det er herefter lykkedes at få svar fra 65.297 personer – altså 37 pct. For de øvrige personer har man efterfølgende tildelt dem en uddannelseskategori på baggrund af deres baggrundskarakteristika og den tilsvarende baggrundskarakteristika på de personer, der svarede og deres uddannelsesniveau.

Man baserer således vurderingen af den samlede uddannelsessammensætning på svarene fra en mindre gruppe, som ikke nødvendigvis er repræsentativ. F.eks. er det let at forestille sig, at de personer, der netop har svaret, er personer med stærkere baggrund end de, der ikke har svaret, og at man ikke fuldt har kunnet tage højde for dette ved blot at korrigere for observerbare karakteristika. Dette vil i givet fald overvurdere uddannelsesniveaut for gruppen.

Hertil kommer, at de personer, der så har svaret, har gjort det ud fra selvrapporteret uddannelsesniveau. Det er ikke i sig selv et problem, hvis besvarelsenerne i gennemsnit er korrekte. Det er der dog meget der tyder på, at de ikke er. Derimod tyder det på, at respondenterne overvurderer deres eget uddannelsesniveau.

I undersøgelsen er anvendt forskellige datakilder, og i nogle tilfælde er der oplysninger fra samme respondent fra flere kilder. Det gælder f.eks. for indvandrere, der har besvaret spørgeskemaet, men også har været ledige i perioden, hvorved der også forefindes en uddannelsesoplysning fra jobcentret. Sammenholdes disse to kilder for disse personer, viser den ene kilde - spørgeskemaet, at op mod 12 pct. har en kort videregående uddannelse, mens der er omtrent 0 pct. ifølge den anden kilde -

jobcentrenes oplysninger. Generelt har den største kilde WEB-undersøgelsen en højere uddannelsesfordeling end de øvrige kilder og disse besvarelser vil dominere besvarelserne fra jobcentrene. Respondenterne vurderer således, at de har et væsentligt højere uddannelsesniveau end jobcentret vurderer. I undersøgelsen fremføres det, at der er størst usikkerhed omkring oplysningerne fra jobcentret, men den store forskel indikerer en klar overvurdering. Særligt fordi det efterfølgende er spørgeskemaet, der er lagt til grund som primær kilde.

Konkluderende kan det siges, at der selvfølgelig altid er statistiske usikkerheder, når der foretages en spørgeskemaundersøgelse, men at det er meget problematisk, at en spørgeskemaundersøgelse med så stor usikkerhed og bias, vil skulle ligge til grund for den samlede økonomiske udligning mellem kommunerne i Danmark.

Værdien af uddannelse fra udlandet overvurderes i statistikken

I Danmarks Statistik uddannelsesoplysninger skelnes der ikke mellem uddannelse opnået i Danmark og udenfor Danmark. Hvis disse uddannelsesoplysninger i fremtiden lægges til grund i udligningssystemet, betyder det således, at en faglært uddannelse taget i USA, Syrien eller Italien har samme vægt som en faglært uddannelse taget i Danmark. Det er ikke i sig selv et problem, hvis det kan konstateres, at de forskellige uddannelser også performer lige godt i Danmark. Det gør de dog på ingen måde.

Blandt ikke-vestlige indvandrere er beskæftigelsesfrekvensen for dem, der har taget en faglært uddannelse i Danmark 22 pct. point højere end for de ufaglærte, mens forskellen kun er 7 pct. point, hvis uddannelsen er taget i udlandet, *jf. spørgeskemaundersøgelsen*. Altså er forskellen 3 gange så stor. Samtidig betyder det også, at en faglært uddannelse taget i udlandet (i gennemsnit) i langt højere grad performer som en tilsvarende ufaglært på det danske arbejdsmarked end som en faglært, der har taget uddannelsen i Danmark.

I konklusionen til spørgeskemaundersøgelsen fremgår det således også direkte:

”Sammenfattende viser kapitlet, at indvandreres uddannelsesniveau er afgørende for, hvor godt de klarer sig på arbejdsmarkedet. Uddannelse der er medbragt fra udlandet er dog i langt mindre grad end uddannelse opnået i Danmark relateret til en bedre performance på arbejdsmarkedet.”

Det bemærkes endnu engang, at det netop er uddannelser taget i udlandet, der berøres af opdateringen.

Et udligningssystem, der i høj grad baserer sig på uddannelsesoplysninger, hvor uddannelse taget i udlandet sidestilles med uddannelse taget i Danmark, vil således være mere misvisende i forhold til arbejdsmarkedet, end hvis personerne havde optrådt som ufaglærte.

Ustabil variabel

I besvarelsen af S. 280 (2017) til Folketinget lægger Økonomi- og Indenrigsministeren i udgangspunktet ikke op til at foretage spørgeskemaundersøgelsen regelmæssigt. Det betyder, at når nye indvandrere kommer til landet, vil de forsat stå som uoplyst, og uddannelsesoplysningerne for gruppen vil langsomt blive forældede. Dette medfører, at det er meget svært at justere udligningssystemet til, så systemet over tid er stabilt ift. den samlede omfordeling mellem kommunerne.

Dette tilsiger således, at man i højere grad bør lægge vægt på kriterier, der er stabile over tid.

Tabel: Effekt af opdaterede uddannelsesoplysninger

	Opdatering af socioøkonomisk kriterie "uden erhvervsuddannelse"	Opdatering af socioøkonomisk kriterie "børn i familie hvor forsørgerne har lav uddannelse"	I alt	I alt i forhold til beskatningsgrundlag		Opdatering af socioøkonomisk kriterie "uden erhvervsuddannelse"	Opdatering af socioøkonomisk kriterie "børn i familie hvor forsørgerne har lav uddannelse"	I alt	I alt i forhold til beskatningsgrundlag
	1.000 kr.	1.000 kr.	1.000 kr.	Pct.		1.000 kr.	1.000 kr.	1.000 kr.	Pct.
HELE LANDET	0	0	0	0,00	REGION SYDDANMARK	163.818	53.978	217.796	0,10
HOVEDSTADSOMRÅDET	-547.358	-154.871	-702.228	-0,16	Middelfart	7.297	833	8.130	0,12
REGION HOVEDSTADEN	-578.744	-192.919	-771.663	-0,19	Assens	6.476	699	7.175	0,11
København	-460.248	-100.854	-561.102	-0,48	Faaborg-Midtfyn	12.347	7.429	19.776	0,23
Frederiksberg	-73.111	-27.590	-100.701	-0,40	Kerteminde	4.098	4.571	8.669	0,21
Ballerup	18.669	17.817	36.485	0,36	Nyborg	13.979	7.408	21.386	0,40
Brøndby	9.358	4.378	13.736	0,22	Odense	34.449	27.878	62.327	0,19
Dragør	-1.043	1.594	551	0,01	Svendborg	18.451	4.094	22.545	0,23
Gentofte	-85.481	-67.030	-152.511	-0,53	Nordfyn	3.180	1.521	4.701	0,10
Gladsaxe	-29.583	-25.887	-55.470	-0,38	Langeland	3.488	1.407	4.895	0,24
Glostrup	1	-2.094	-2.093	-0,05	Ærø	296	267	563	0,06
Herlev	7.275	5.649	12.925	0,23	Haderslev	10.364	376	10.740	0,11
Albertslund	18.361	16.662	35.023	0,71	Billund	-7.157	-8.699	-15.856	-0,34
Hvidovre	8.214	13.334	21.548	0,21	Sønderborg	9.682	7.093	16.775	0,13
Høje-Taastrup	-5.362	-11.550	-16.913	-0,18	Tønder	4.288	3.725	8.013	0,13
Lyngby-Taarbæk	-24.247	-11.012	-35.259	-0,21	Esbjerg	20.808	-997	19.811	0,10
Rødovre	5.948	6.657	12.605	0,17	Fanø	-297	104	-193	-0,03
Ishøj	-1.989	-7.138	-9.128	-0,25	Varde	-3.170	-2.660	-5.830	-0,07
Tårnby	9.582	13.865	23.447	0,27	Vejen	-4.548	-1.387	-5.936	-0,09
Vallensbæk	-4.753	-4.368	-9.121	-0,27	Aabenraa	8.617	-1.050	7.567	0,08
Furesø	-13.483	-10.743	-24.226	-0,23	Fredericia	18.562	9.923	28.485	0,31
Allerød	-652	-2.094	-2.746	-0,04	Kolding	11.452	802	12.254	0,07
Fredensborg	-8.465	-13.694	-22.159	-0,22	Vejle	-8.842	-9.359	-18.201	-0,09
Helsingør	21.027	15.216	36.243	0,26	REGION MIDTJYLLAND	58.279	-14.003	44.276	0,02
Hillerød	-730	-7.474	-8.204	-0,07	Horsens	-1.670	4.025	2.355	0,02
Hørsholm	-9.834	-4.906	-14.741	-0,17	Herning	2.010	-8.090	-6.080	-0,04
Rudersdal	-18.036	-12.910	-30.946	-0,16	Holstebro	8.478	-703	7.775	0,08
Egedal	6.940	2.348	9.288	0,10	Lemvig	1.735	37	1.772	0,05
Frederikssund	18.833	11.736	30.569	0,34	Struer	2.480	65	2.545	0,07
Halsnæs	9.258	2.037	11.295	0,20	Syddjurs	6.020	1.503	7.522	0,10
Gribskov	11.538	1.340	12.878	0,14	Norddjurs	6.982	-1.296	5.686	0,09
Bornholms kommune	13.271	3.793	17.064	0,26	Favrskov	-115	-2.641	-2.755	-0,03
REGION SJÆLLAND	252.897	127.180	380.077	0,25	Odder	718	-380	337	0,01
Greve	1.052	5.404	6.456	0,06	Randers	23.933	7.133	31.066	0,19
Køge	21.269	21.970	43.238	0,38	Silkeborg	8.496	-2.998	5.498	0,03
Roskilde	6.057	7.825	13.882	0,07	Samsø	-1.312	-228	-1.539	-0,23
Solrød	2.840	2.460	5.300	0,10	Skanderborg	5.138	-174	4.964	0,04
Odsherred	14.894	4.834	19.728	0,32	Aarhus	-29.984	5.470	-24.514	-0,04
Holbæk	22.741	10.081	32.822	0,26	Ikast-Brande	-2.753	-4.986	-7.739	-0,12
Faxe	7.712	1.763	9.475	0,15	Ringkøbing-Skjern	-4.997	-5.176	-10.173	-0,10
Kalundborg	24.816	11.401	36.217	0,42	Hedensted	7.076	-943	6.133	0,08
Ringsted	-2.311	-102	-2.413	-0,04	Skive	14.072	88	14.160	0,19
Slagelse	32.342	16.045	48.387	0,37	Viborg	11.972	-4.709	7.263	0,04
Stevns	7.553	901	8.454	0,20	REGION NORDJYLLAND	103.749	25.763	129.513	0,13
Sorø	9.444	2.884	12.328	0,24	Morsø	9.270	4.163	13.432	0,41
Lejre	5.887	3.281	9.169	0,16	Thisted	7.613	2.276	9.889	0,14
Lolland	24.803	11.433	36.236	0,54	Brønderslev	11.095	1.950	13.046	0,23
Næstved	28.102	8.901	37.003	0,26	Frederikshavn	7.613	132	7.745	0,08
Guldborgsund	28.225	13.761	41.986	0,42	Vesthimmerland	2.818	-1.893	925	0,02
Vordingborg	17.473	4.337	21.809	0,28	Læsø	690	358	1.048	0,33
					Rebild	4.688	1.745	6.433	0,13
					Mariagerfjord	9.338	-1.006	8.331	0,12
					Jammerbugt	13.123	3.757	16.880	0,26
					Aalborg	19.802	9.786	29.588	0,08
					Hjørring	17.700	4.497	22.197	0,20

Anm: Beregningerne er foretaget på baggrund af statsgaranti 2018 til kommunerne.



7. marts 2018

Sagsnr.
2018-0068971

Dokumentnr.
2018-0068971-1

Sagsbehandler
Jørn Roager Nielsen

Til Økonomiudvalget

Udviklingen i boligkvadratmeter pr. københavnere

På Økonomiudvalgets budgetseminar den 23.-24. januar 2018 blev der stillet spørgsmål vedrørende udviklingen for boligkvadratmeter pr. københavnere over tid.

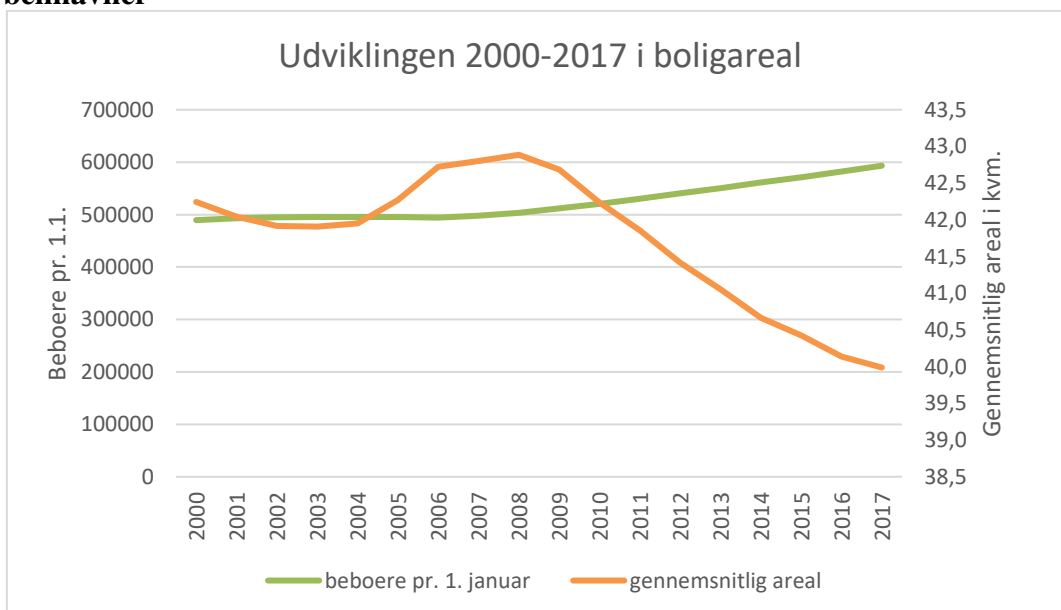
Opgørelse for 2000-2017

Nedenstående figur viser udviklingen i det gennemsnitlige antal boligkvadratmeter pr. københavnere samt udviklingen i antallet af københavnere.

Det gennemsnitlige antal boligkvadratmeter pr. københavnere er i perioden 2000-2017 faldet med 2,2 kvadratmeter til 40,0 kvadratmeter i gennemsnit pr. københavnere i 2017.

En analyse gennemført af Økonomiforvaltningen i 2014 "*Bosætning i København - En analyse af bosætningsmønstre og boligpræferencer*" viser, at fortætningen i de københavnske boliger skal ses i sammenhæng med et stigende antal børnefamilier, og at antallet af husstande med to, tre eller flere voksne er steget i løbet af perioden.

Tabel 1: Udviklingen i gennemsnitlig boligkvadratmeter pr. københavnere



Kilde: Danmarks Statistik.



Til Økonomiudvalget

1. marts 2018

Notat om medlemmer af Borgerrepræsentationens personlige ansvar

Sagsnr.
2018-0052245

Dokumentnr.
2018-0052245-2

Sagsbehandler
Ksenia Getman

Økonomiudvalget har på sit budgetseminar den 23. januar 2018 anmodet Økonomiforvaltningen om en beskrivelse af muligheden for, at medlemmer af Borgerrepræsentationen kan blive personligt erstatningsansvarlige.

1. Konklusion

Et medlem af Borgerrepræsentationen kan ifalde et erstatningsansvar, hvis medlemmet ved en uagtsom eller forsætlig adfærd (handling eller undladelse) har påført Københavns Kommune et tab.

De oplysninger og den rådgivning, som medlemmet har fået af forvaltningen eller evt. eksterne rådgivere, kan have afgørende betydning for vurderingen af, om der er handlet ansvarspådragende.

Et erstatningsansvar kan alene gøres gældende af Borgerrepræsentationen eller tilsynsmyndigheden. Borgerne har ingen søgsmålskompetence.

2. Nærmere om regelgrundlaget

a) Borgerrepræsentationens ansvar

Borgerrepræsentationen er Københavns Kommunes øverste myndighed, jf. kommunestyrelsesloven (lovbekendtgørelse nr. 2 af 4. januar 2018) § 2, stk. 1, jf. § 3, stk. 1, 1. pkt.

Borgerrepræsentationen har således det overordnede ansvar for hele den kommunale virksomhed. Det indebærer, at Borgerrepræsentationen skal drage omsorg for og føre tilsyn med, at kommunens forvaltning organisatorisk og personalemæssigt fungerer tilfredsstillende og har pligt til at reagere, hvis der inden for forvaltningen konstateres retsstridig adfærd¹.

Medlemmer af Borgerrepræsentationen har pligt til at stemme for en beslutning, som Borgerrepræsentationen har pligt til at træffe. Og medlemmerne har pligt til at stemme imod et forslag om en ulovlig beslutning.

Borgerrepræsentationens Sekretariat

Københavns Rådhus, Rådhuspladsen
|
1599 København V

EAN nummer
5798009800275

¹ Det henvises til ”Lov om kommunernes styrelse med kommentarer” af Hans B. Thomsen m.fl. 2. udgave, 2010, note 5 til §2, stk. 1, side 49.

Hvis et medlem ved en uagtsom eller forsætlig handling eller undladelse har påført kommunen et tab, kan medlemmet blive erstatningsansvarlig.

b) Vurdering af erstatningsansvar

Styrelsesloven regulerer ikke, hvilke betingelser der skal være opfyldt for, at et medlem af Borgerrepræsentationen kan pålægges et erstatningsansvar. Det afgøres i givet fald efter dansk rets almindelige erstatningsansvarsregler, herunder om der er et ansvarsgrundlag.

Det betyder, at medlemmet skal have udvist en uforsvarlig adfærd (beslutning eller undladelse), som kan tilregnes den pågældende som forsætlig eller uagtsom. Derudover skal der ved den ansvarspådragende handling (beslutning eller undladelse) være påført kommunen et tab².

De oplysninger og den rådgivning, som medlemmet har fået af forvaltningen eller evt. eksterne rådgivere, kan have afgørende betydning for vurderingen af, om der er handlet ansvarspådragende. Hvis beslutningsgrundlaget fra forvaltningen således har været mangelfuldt, eller der ikke fra forvaltningen, en ekstern rådgiver eller tilsynet forud for beslutningen har foreligget oplysninger om risici for et muligt erstatningsansvar, kan der ikke stilles strenge krav til medlemmets agtsomhed.

c) Anlæg af erstatningssøgsmål og brug af bodsinstitut.

Hvis et eller flere medlemmer af Borgerrepræsentationen må antages at være personlig erstatningsansvarlige for at have påført kommunen et tab, må Borgerrepræsentationen tage stilling til, om der skal anlægges en erstatningssag over for det eller de medlemmer, der er ansvarlige for beslutningen.

Det kommunale tilsyn i Ankestyrelsen kan i medfør af kommunestyrelseslovens § 50 c anlægge erstatningssag mod et eller flere medlemmer af Borgerrepræsentationen, som er ansvarlige for, at kommunen har lidt et tab³.

Det afgørende for vurderingen af, om en erstatningssag skal anlægges, er, om de ansvarlige medlemmer af Borgerrepræsentationen umiddelbart må antages ved domstolene at ville blive idømt et erstatningsansvar.

² Der henvises til ”Lov om kommunernes styrelse med kommentarer” af Hans B. Thomsen m.fl. 2. udgave, 2010, note 4 til § 50 c, stk. 1, side 451.

³ Der henvises til ”Lov om kommunernes styrelse med kommentarer” af Hans B. Thomsen m.fl. 2. udgave, 2010, note 2 til § 50 c, stk. 1, side 450.

Et medlem kan ikke unddrage sig ansvar ved at undlade at stemme, jf. § 50 c, stk. 2. Medlemmer af Borgerrepræsentationen har pligt til at stemme for en beslutning, som Borgerrepræsentationen har pligt til at træffe. Og medlemmerne har pligt til at stemme imod et forslag om en ulovlig beslutning. Et medlem, der i disse tilfælde undlader at stemme, kan blive medansvarlig for den ulovlige beslutning, uanset om det afgivne votum ”stemmer ikke” er uden indflydelse på resultatet.⁴

Et evt. erstatningsansvar må rettes imod de medlemmer af Borgerrepræsentationen, Økonomiudvalget, stående udvalg eller fælleskommunale selskab, der er ansvarlig for dispositionen, som har påført kommunen et tab, jf. § 50 c, stk. 1 og 4.

Der kan således anlægges erstatningssag mod fx medlemmerne af Økonomiudvalget, hvis de er ansvarlige for den ansvarspådragende disposition. Dette gælder, uanset om den erstatningspådragende disposition er truffet i en sag, som kan indbringes for Borgerrepræsentationen. Tilsvarende vil der kunne anlægges erstatningssag mod en borgmester, som, jf. kommunestyrelseslovens § 31, stk. 1, har truffet afgørelser, der ikke tåler opsættelse eller ikke giver anledning til tvivl, hvis der er tale om en erstatningspådragende disposition⁵.

Tilsynsmyndigheden kan ikke pålægge en kommunalbestyrelse at rejse et erstatningskrav eller gennemføre et erstatningssøgsmål, men det må antages, at kommunalbestyrelsen ved at undlade at rejse erstatningskrav eller gennemføre et erstatningssøgsmål efter omstændighederne kan ifalde et selvstændigt erstatningsansvar, som tilsynsmyndigheden kan reagere over for i medfør af kommunestyrelseslovens § 50c, jf. ovenfor.

Der er i kommunestyrelseslovens § 50 d et lovfæstet erstatningsretligt bodsinstitut, hvorefter Ankestyrelsen kan frafalde et erstatningssøgsmål efter lovens § 50 c, hvis et medlem af Borgerrepræsentationen inden en fastsat frist indbetaler et nærmere angivet beløb.

Da boden træder i stedet for et erstatningssøgsmål, skal samme betingelser være opfyldt, dvs. kommunen skal have lidt et tab og medlemmet skal være erstatningsansvarlig efter dansk rets almindelige erstatningsregler, se ovenfor.

3. BR-medlemmers ansvar for ulovlig forvaltning i kommunen
Medlemmerne af Borgerrepræsentationen og Økonomiudvalget har pligt til at føre tilsyn med, at forvaltningerne, disses øverste ledere samt

⁴ Der henvises til ”Lov om kommunernes styrelse med kommentarer” af Hans B. Thomsen m.fl. 2. udgave, 2010, note 11 til § 50 b, stk. 2, side 448.

⁵ Der henvises til ”Lov om kommunernes styrelse med kommentarer” af Hans B. Thomsen m.fl. 2. udgave, 2010, note 9 til § 50 c, side 457.

borgmestrene fungerer tilfredsstillende. Medlemmer af Borgerrepræsentationen kan ifalde ansvar, hvis de undlader at føre dette tilsyn.

Et ansvar kan fx komme på tale, hvis et medlem undlader at reagere på tilkendegivelser eller informationer om ulovlig forvaltningsvirksomhed.

Tilkendegivelser, der indgår i det kommunale tilsyns- og kontrolsystem, som f.eks. kritiske revionsbemærkninger og udtalelser fra den kommunale tilsynsmyndighed, folketingets ombudsmand mv., vil altid udløse en reaktionspligt.

I andre tilfælde vil det kræve en vurdering af, hvorvidt medlemmer har været i ond tro, fx efter henvendelse fra en borger, med mindre klagen er meningsløs eller klart urimelig. Det er en konkret vurdering, om en henvendelse eller en tilkendegivelse udløser en reaktionspligt for medlemmet.

Et medlem af Borgerrepræsentationen kan løfte sit reaktionsansvar ved at henvende sig til den relevante borgmester for at henlede opmærksomhed på problemet. På den måde kan pligten til at foretage yderligere undersøgelser af sagen overføres til borgmesteren.

Det kan ikke beskrives generelt, hvad borgmesteren skal foretage sig for at frigøre sig for et ansvar, da det må bero på, hvilke pligter der er tale om.

Borgmesteren bør dog forsøge at afhjælpe fejl og mangler ved at gøre brug af sine rettigheder over for forvaltningen og det respektive udvalg. Hvis det ikke løser problemet, må borgmesteren indbringe spørgsmålet for Økonomiudvalget eller eventuelt for Borgerrepræsentationen, som kan tage stilling til, hvad der skal gøres. På den måde frigøres borgmesteren for ansvaret, som i stedet overgår til Økonomiudvalget eller Borgerrepræsentationen.

Se yderligere Økonomi og Indenrigsministeriets svar af den 22. december 2017 til Social, Indenrigs- og Børneudvalg på SOU alm del spørgsmål 94 om kommunalbestyrelsens, udvalgenes, medlemmernes og borgmesterens ansvar og pligter i forhold til forvaltningen, vedlagt som bilag 1.

4. Kommunens erstatningsansvar

I den situation, hvor en kommune – som juridisk person – idømmes et erstatningsansvar og dermed pligt til at udbetale erstatning til eksempelvis en erhvervsvirksomhed eller en borger, vil det som udgangspunkt ikke være det enkelte medlem af Borgerrepræsentationen, der hæfter personligt for det opståede tab, medmindre der foreligger et personligt

erstatningsansvarsgrundlag, jf. ovenfor. Forudsætningen for, at der efterfølgende kan rejses en erstatningssag mod et eller flere medlemmer af Borgerrepræsentationen, kræver, at det må antages, at kommunens tab som følge af det idømte erstatningsansvar er opstået som en følge af, at medlemmerne har udvist en uforsvarlig adfærd, der kan tilregnes dem som forsætlig eller uagtsom⁶.

⁶ Der henvises til ”Lov om kommunernes styrelse med kommentarer” af Hans B. Thomsen m.fl. 2. udgave, 2010, note 4 til § 50 c, stk. 1, side 452 f.

Uddrag af lov om kommunernes styrelse (lovbekendtgørelse nr. 2 af 4. januar 2018)

”§ 50 c. Ankestyrelsen kan anlægge erstatningssag mod et kommunalbestyrelsesmedlem, som er ansvarligt for, at kommunen er påført et tab.

Stk. 2. Et medlem kan ikke unddrage sig ansvar ved at undlade at stemme.

Stk. 3. Hvis et kommunalbestyrelsesmedlem under en erstatningssag efter stk. 1 findes erstatningsansvarligt for et tab, som den pågældende under udførelsen af sit hverv har påført kommunen, kan erstatningen nedsættes eller helt bortfalde, i det omfang det findes rimeligt under hensyn til den udviste skyld, skadens størrelse og omstændighederne i øvrigt.

Stk. 4. Stk. 1-3 gælder tilsvarende for medlemmer af økonomiudvalget, et stående udvalg og en magistrat. Stk. 1 og 3 gælder tilsvarende for kommunalbestyrelsens formand, for så vidt angår beslutninger truffet efter § 31, stk. 1. Stk. 1 og 3 gælder tilsvarende for en formand for økonomiudvalget eller et stående udvalg, for så vidt angår beslutninger truffet efter § 22, stk. 2. Stk. 1-3 gælder tilsvarende for medlemmer af styrelsesorganet for et kommunalt fællesskab, jf. § 60.”

”§ 50 d Ankestyrelsen kan frafalde sagsanlæg efter § 50 c mod, at den pågældende inden en fastsat frist indbetaler et nærmere angivet beløb til kommunen henholdsvis det kommunale fællesskab. Ved beløbets fastsættelse kan der tages hensyn til den udviste skyld, skadens størrelse og omstændighederne i øvrigt. Hvis den pågældende indvilliger i at betale beløbet og indbetaler dette inden den fastsatte frist, kan der ikke fremsættes yderligere erstatningskrav mod den pågældende.”



Til Økonomiudvalget

1. marts 2018

Adgang til aktindsigt i medlemmer af Borgerrepræsentationens mails, Facebook-beskeder, sms'er, mv. og i kalendere

Sagsnr.
2018-0052245

Dokumentnr.
2018-0052245-1

Sagsbehandler
Ksenia Getman

Økonomiudvalget har på sit budgetseminar den 23. januar 2018 anmodet Borgerrepræsentationens Sekretariat om en beskrivelse af rammerne for aktindsigt i borgmestres og medlemmer af Borgerrepræsentationens e-mails, Facebook-beskeder, sms'er, mv. samt i kalendere.

1. Konklusion

Der er aktindsigt i dokumenter, der er indgået til eller oprettet af Københavns Kommune som led i administrativ sagsbehandling i forbindelse med kommunens virksomhed.

Vurderingen af aktindsigt er uafhængig af, hvilken kommunikationsform der er anvendt.

Det beror således på en konkret vurdering af indholdet og karakteren af en sms, Facebook-besked og e-mail sammenholdt med indholdet og karakteren af den sag, som sms'en, Facebook-beskeden eller e-mailen vedrører, om beskeden er omfattet af aktindsigt.

Da en borgmester, som øverste administrative leder af en forvaltning, er en del af den kommunale administration, vil borgmestrenes e-mails, sms'er og Facebook-beskeder blive omfattet af retten til aktindsigt, såfremt de er indgået til eller oprettet som led i administrativ sagsbehandling i kommunen.

E-mails, sms'er og Facebook-beskeder, som borgmesteren sender eller modtager som privat person eller som led i sit politiske virke, vil derimod ikke være omfattet af aktindsigt, hvis de ikke er indgået til eller er oprettet som led i kommunens administrative sagsbehandling.

Der er alene aktindsigt i medlemmer af Borgerrepræsentationens sms'er, Facebook-beskeder samt e-mails, såfremt de er sendt til kommunens administration og indgår som led i administrativ sagsbehandling i forbindelse med kommunens virksomhed.

Ovennævnte materiale eller oplysninger heri kan dog efter en konkret vurdering i sidste ende være undtaget fra aktindsigt efter offentlighedslovens regler herom.

Borgerrepræsentationens Sekretariat

Københavns Rådhus, Rådhuspladsen
|
1599 København V

EAN nummer
5798009800275

Der er aktindsigt i borgmestres kalendere, forudsat at der ikke herved udleveres oplysninger af privat eller fortrolig karakter, og at udleveringen ikke er i strid med reglerne om videregivelse i persondataloven.

Der er ikke aktindsigt i øvrige medlemmer af Borgerrepræsentationens kalendere.

Nærmere om regelgrundlaget

a) Hovedreglen om aktindsigt

Grundlaget for vurderingen af, om der skal meddeles aktindsigt, findes i offentlighedslovens § 7, stk. 1, som har følgende ordlyd:

”§ 7. Enhver kan forlange at blive gjort bekendt med dokumenter, der er indgået til eller oprettet af en myndighed m.v. som led i administrativ sagsbehandling i forbindelse med dens virksomhed.”

Dokumenter omfatter alle former for skriftlige dokumenter og materiale, der træder i stedet for skriftlige dokumenter, fx lyd, film, billeder, mv. Bestemmelsen skal forstås teknologineutralt og det er derfor uden betydning, hvorledes dokumentet er ”lagret”. Det afgørende for, om materialet er omfattet af dokumentbegrebet er, om materialet kan side-stilles med skriftlige dokumenter. Sms’er og Facebook-beskeder *kan* have en så ”formløs” karakter, at de ikke kan anses for at være et dokument i lovens forstand.

For at sms’er, Facebook-beskeder og e-mails er omfattet af aktindsigt, er det en betingelse, at de er indgået til eller oprettet af Københavns Kommune som led i administrativ sagsbehandling i forbindelse med kommunens virksomhed.

Kravet medfører, at borgmestres mails, sms’er og Facebook-beskeder kan blive omfattet af retten til aktindsigt, idet borgmestre som øverste administrative ledere af kommunens forvaltningen er en del af den offentlige forvaltning. Det er en forudsætning, at det pågældende materiale er indgået til eller oprettet som led i administrativ sagsbehandling i forbindelse med kommunens virksomhed.

De øvrige medlemmer af Borgerrepræsentationens mails, sms’er og Facebook-beskeder er ikke omfattet af aktindsigt, medmindre materialet er sendt til Københavns Kommune og indgår som led i administrativ sagsbehandling.

Der er ikke muligt at opstille generelle kriterier for, hvornår et dokument er indgået som led i administrativ sagsbehandling i forbindelse med myndighedens virksomhed.

Ombudsmanden har i forbindelse med vurderingen af, om et dokument er indgået til eller oprettet af en myndighed som led i administrativ sagsbehandling lagt vægt på, om dokumentet er tillagt eller kan tillægges betydning for en myndigheds administrative virksomhed.

Det vil sige, at dokumenter, der er Københavns Kommunes almindelige løbende virksomhed helt uvedkommende, typisk vil kunne undtages fra aktindsigt. Hvis dokumentet er journaliseret af en medarbejder i Københavns Kommune, vil dette være et indicium for, at det er indgået som led i administrativ sagsbehandling. Hvis et dokument er lagt på en sag er udgangspunktet, at det må anses for indgået som led i administrativ sagsbehandling. Dog ikke, hvis der er tale om generelt materiale, fx domme, lovsamlinger mv. Se nedenfor under litra c om pligten til at journalisere.

Talepapirer udarbejdet af et medlem af Borgerrepræsentationen og anvendt under et møde falder fx udenfor retten til aktindsigt, idet dokumentet ikke er undergivet administrativ sagsbehandling i Københavns Kommune. Overgiver taleren derimod sit talepapir til forvaltningen, vil dokumentet være at anse som omfattet af en sag og vil, da det ikke kan anses for at være internt, som udgangspunkt være omfattet af retten til aktindsigt.

Et talepapir, der er udarbejdet af forvaltningen, er således som udgangspunkt omfattet af reglerne om aktindsigt, idet talepapiret har været undergivet administrativ sagsbehandling.

Der kan efter omstændighederne være aktindsigt i sms'er, Facebook-beskeder samt e-mails, idet det er uden betydning for vurderingen af, om et dokument er omfattet af aktindsigt, hvilken kommunikationsform der er anvendt.

Det beror på en konkret vurdering af indholdet og karakteren af den enkelte sms, Facebook-besked og e-mail sammenholdt med indholdet og karakteren af den sag, som sms'en, Facebook-beskeden eller e-mailen vedrører, om der er aktindsigt i materialet.

Det er endvidere uden betydning for vurderingen af spørgsmålet om aktindsigt i fx en sms, om der er anvendt en tjenstlig eller privat telefon, hvis indholdet af kommunikationen opfylder de ovenfor nævnte betingelser. Der kan dog være IT-sikkerhedsmæssige og persondataretlige problemer ved at foretage administrativ sagsbehandling af visse typer oplysninger via sms.

b) Undtagelser fra retten til aktindsigt

Selv om et dokument m.v. efter hovedreglen i offentlighedslovens § 7 er omfattet af retten til aktindsigt, er det ikke givet, at det pågældende

materiale helt eller delvist skal udleveres i forbindelse med en anmodning om aktindsigt.

Dette afgøres efter reglerne i offentlighedslovens §§19-35, hvorefter blandt andet oplysninger om private forhold er undtaget fra aktindsigt. Derudover har Borgerrepræsentationen den 12. december 2013 besluttet, at offentlighedsloven skal administreres efter et princip om åbenhed i Københavns Kommune.

c) Journaliseringspligten

I forlængelse af spørgsmålet om retten til aktindsigt, er det relevant at nævne journaliseringspligten. Det følger af offentlighedslovens § 15, at:

”Dokumenter, der er modtaget eller afsendt af en forvaltningsmyndighed som led i administrativ sagsbehandling i forbindelse med dens virksomhed, skal journaliseres, i det omfang dokumentet har betydning for en sag eller sagsbehandlingen i øvrigt. Det samme gælder interne dokumenter, der foreligger i endelig form.”

Dokumenter, der opfylder de ovenstående kriterier, skal journaliseres.

Det er alene den offentlige myndighed, der har pligt til at journalisere dokumenter.

Derfor er det kun borgmestrene, der er i kraft af varetagelsen af den øverste administrative ledelse af forvaltningen er omfattet af journaliseringspligten. De øvrige medlemmer af Borgerrepræsentationen er ikke omfattet af journaliseringspligten. Hvis et medlem sender materiale til Københavns Kommune, og materialet indgår i administrativ sagsbehandling, vil kommunen derimod have pligt til at sikre journaliseringen.

Det skal for en god ordens skyld bemærkes, at det ikke har nogen betydning for afgørelsen om aktindsigt, om dokumentet er retmæssigt journaliseret. Der vil således være aktindsigt i fx en sms, selvom den ikke er journaliseret korrekt.

d) Aktindsigt i kalendere

Det følger af offentlighedslovens § 22, at retten til aktindsigt ikke omfatter sager om førelse af en kalender.

Formålet med bestemmelsen er bl.a. at sikre, at kalenderen kan fungere som et praktisk planlægningsredskab samt sikre, at privatsfæren beskyttes. Heller ikke meroffentlighedsprincippet i offentlighedslovens § 14, stk. 2, gælder for kalendere.

Der er dog mulighed for, at kommunen kan give aktindsigt i kalendere, efter et princip svarende til det lovbestemte meroffentlighedsprincip,

forudsat at dette ikke strider mod anden lovgivning, herunder reglerne om tavshedspligt og reglerne om videregivelse i persondataloven.

Borgerrepræsentationen har den 12. december 2013 i forbindelse med håndtering af indstillingen vedr. ”Håndtering af medlemsforslag om fortsat aktindsigt på trods af ny offentlighedslov” besluttet, at der under henvisning til et princip svarende til det lovbestemte meroffentlighedsprincip gives adgang til aktindsigt i oplysninger i borgmestres og direktionsmedlemmers kalendere. Det skal ske en forudgående orientering af den, som anmodningen vedrører.

Aktindsigt i kalendere forudsætter, at der ikke herved udleveres oplysninger af privat eller fortrolig karakter, og at udleveringen ikke er i strid med reglerne om videregivelse i persondataloven.

For de øvrige medlemmer af Borgerrepræsentationens vedkommende, vil deres kalendere ikke være omfattet af aktindsigt, fordi kalenderen ikke vil være oprettet som led i administrativ sagsbehandling, da medlemmerne ikke rent organisatorisk er en del af kommunens administration.



4. marts 2018

Sagsnr.
2018-0079631

Dokumentnr.
2018-0079631-1

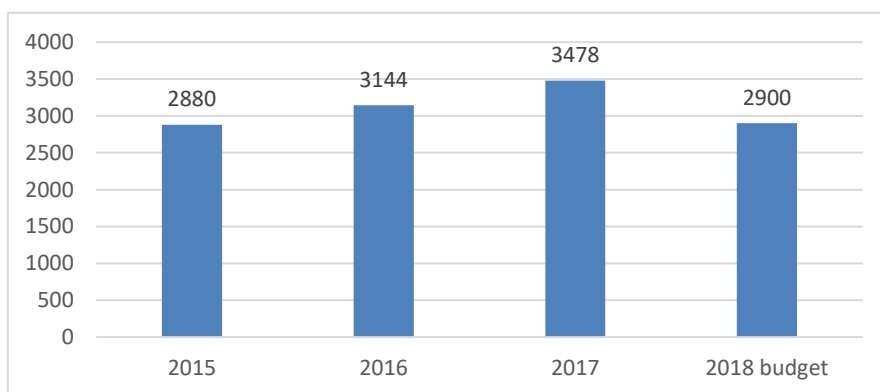
Sagsbehandler
Malte Bern Jensen

Hvad bruger Københavns Kommune overordnet anlægsmidler på

På Økonomiudvalgets budgetseminar den 23.-24. januar 2018 bad borgmester Cecilia Lonning-Skovgaard (V) om en oversigt over, hvad Københavns Kommune overordnet set bruger anlægsmidler på.

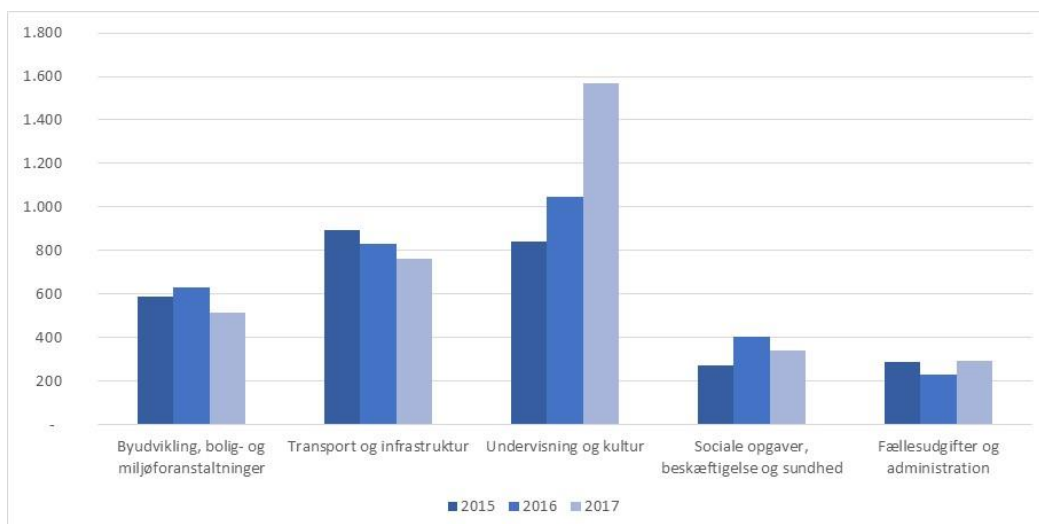
Københavns Kommunes regnskab 2017 på bruttoanlæg var, som vist i tabel 1, på 3.478 mio. kr. Det er ca. 300 mio. kr. mere end i 2016 og ca. 500 mio. kr. mere end det vedtagne budget i 2018.

Tabel 1 - Bruttoanlægsudgifter i alt – i mio. kr.



For at give et overblik over, hvad bruttoanlægsudgifterne for 2015-2017 er brugt på, inddeles de i tabel 2 på de hovedkonti som staten har opstillet i statens budget- og regnskabssystem for kommuner. Det er også de tal og inddelinger som Københavns Kommune indberetter til Danmarks Statistik.

Tabel 2 - Udgifter fordelt på hovedkonto – i mio.kr.



egnskab

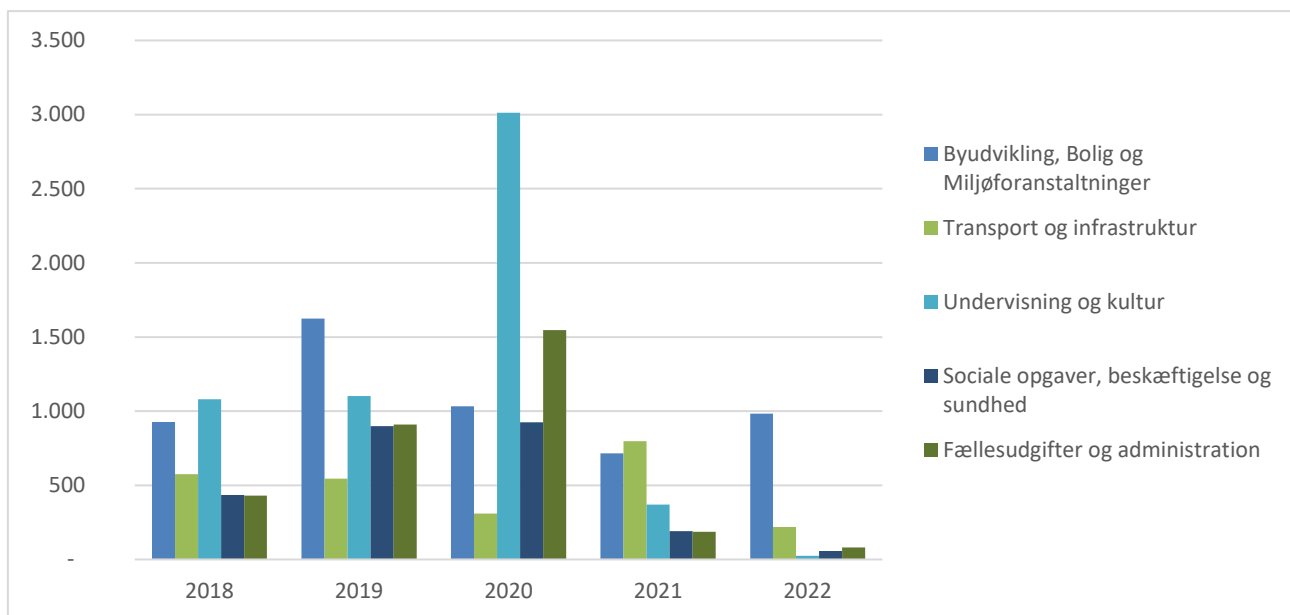
vns Rådhus, Rådhuspladsen

benhavn V

I bilag 1 er vedlagt en mere detaljeret gennemgang af anlægsudgifter fordelt på hovedfunktion.

I tabel 3 ses forventede udgifter i årene 2018-2022 på de samme hovedkonti som i tabel 2. I perioden 2018-2022 er der vedtaget anlægsprojekter for 19 mia. kr., som fordeler sig på følgende hovedkonti i Indenrigsministeriets kontoplan.

Tabel 3 - Udgifter fordelt på hovedkonto 2018-2022 – mio. kr.



Den største budgetpost i årene 2018-2022 er som vist i tabel 3 *Undervisning og Kultur*, hvor renovering og opførelse af nye skoler står for 5,5 mia. kr. i årene 2018-2022. *Byudvikling, bolig og miljøforanstaltninger* er også en stor budgetpost de kommende år. Her er det især byfornyelse som indeholder den største budgetpost. *Fællesudgifter og administration* står også for en stor del af budgettet. Her er det kommunens fælles puljer til f.eks. håndtering af økonomiske risici i anlægsprojekter og investeringspulje til anlæg der fylder mest.

Bilag Anlægsudgifter fordelt på hovedfunktion (Mio. kr., løbende priser)	2015	2016	2017
Byudvikling, bolig- og miljøforanstaltninger	588	644	512
Jordforsyning	8	7	10
Faste ejendomme	292	344	310
Fritidsområder	22	29	23
Fritidsfaciliteter	190	251	160
Kirkegårde	9	-	1
Vandløbsvæsen	6	7	4
Miljøbeskyttelse	3	6	3
Redningsberedskab	58	-	1
Transport og infrastruktur	894	830	764
Fælles funktioner	47	83	54
Kommunale veje	825	736	707
Kollektiv trafik	22	11	3
Undervisning og kultur	839	1.049	1.567
Folkeskolen m.m.	788	945	1.336
Folkebiblioteker	33	64	15
Kulturel virksomhed	13	39	138
Folkeoplysning og fritidsaktiviteter	5	1	4
FÆLLES FUNKTIONER	-	-	74
Sundhedsområdet	14	8	7
Sundhedsudgifter m.v.	14	8	7
Sociale opgaver og beskæftigelse	257	396	336
Dagtilbud til børn og unge	117	291	215
Tilbud til børn og unge med særlige behov	4	3	11
Tilbud til ældre og handicappede	28	40	54
Rådgivning	-	4	1
Tilbud til voksne med særlige behov	108	58	55
Arbejdsmarkedsforanstaltninger	-	-	-
Fællesudgifter og administration	289	239	29
Administrativ organisation	253	233	-
Erhvervsudvikling, turisme og landdistrikter	3	3	-
Lønpuljer m.v.	33	3	29
I alt	2.881	3.166	3.215



07-03-2018

Sagsnr.

-

Dokumentnr.

-

Sagsbehandler

Sune Clausen

Flyttekæder for nye almene boliger i Københavns Kommune 2010-2016

I flyttekæderne er der taget udgangspunkt i nyopførte boliger, der er eget af almennyttige boligselskaber i Københavns Kommune i perioden 2010-2016. Der indgår således som udgangspunkt 1.486 boliger opgørelsen.

Der er derefter set på hvilke personer der først tilflyttede disse nyopførte boliger og hvilke boliger de efterlod ved flytningen. Hvis boligerne blev efterladt tomme og var placeret i København Kommune medtages de til den efterfølgende kæde hvor processen gentages.

De personer der tilflyttede de 1.486 nye almene boliger efterlod i alt 1.002 tomme boliger i Københavns Kommune, svarende til ca. 67 pct., *jf. tabel 1*. De personer der tilflyttede de 1.002 boliger efterlod 171 tomme boliger i Københavns Kommune, svarende til 17 pct.

Hvis man ser på alle nyopførte boliger i KK i perioden 2010-2016 er andelen der flytter internt i KK væsentligt lavere ift. dem der tilflytter almene boliger. Af de 7.100 nye boliger, der blev opført i KK i 2010-2016 var der således kun 44 pct., der efterlod en tom bolig i KK.

Tabel 1. Antal boliger fordelt på flyttekæder

	Antal der efterlades tomme i KK, almene boliger	Pct. i forhold til kæden før	Antal der efterlades tomme i KK, alle boliger	Pct. i forhold til kæden før
Nyopførte boliger i KK 2010-2016	1.486	-	7.100	-
Kæde 1	1.002	67	3.121	44
Kæde 2	171	17	675	22

Kilde: Egne beregninger.

Den disponible indkomst for personer der tilflyttede nye almene boliger (kæde 1 almene boliger) er lavere end i hele Københavns Kommune samt for alle dem, der tilflyttede nyopførte boliger fra 2010-2016 (kæde 1 alle boliger), *jf. figur 1*. Specielt andelen af personer med en disponibel indkomst på over 300.000 er lav sammenlignet med gennemsnittet for dem, der har tilflyttet alle nyopførte boliger i KK i perioden.

I kæde 2 for almene boliger falder den gennemsnitlige indkomst yderligere, hvilket isæt skyldes, at der er flere personer, der har en disponibel indkomst på under 150.000 kr.

Direktionssekretariatet

Københavns Rådhus,
Rådhuspladsen 1
1599 København V

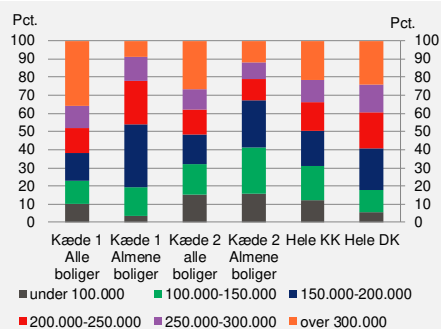
Mobil
2491 7932

E-mail
HW6Z@okf.kk.dk

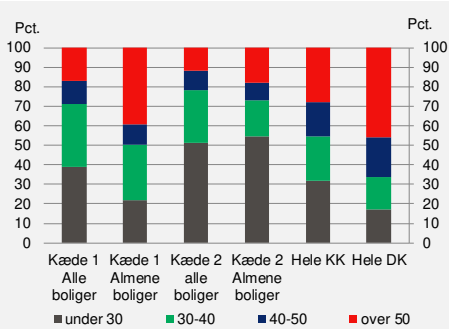
EAN nummer
5798009800206

Alderen på personer der tilflytter nye almene boliger er generelt højere end hvis man betragter al nyt byggeri samt i resten af Københavns Kommune. Specielt er andelen over 50 år, der tilflytter nye almene boliger høj, jf. figur 2. I kæde 2 øges andelen af personer under 30 år, der tilflytter tomme boliger i Københavns Kommune.

Figur 1: Personer i flyttekæder fordelt på ækvivaleret disponibel indkomst



Figur 2: Personer i flyttekæder fordelt på alder



Anm: I figurerne er der kun medtaget personer over 20 år.
Kilde: Egne beregninger.



7. marts 2018

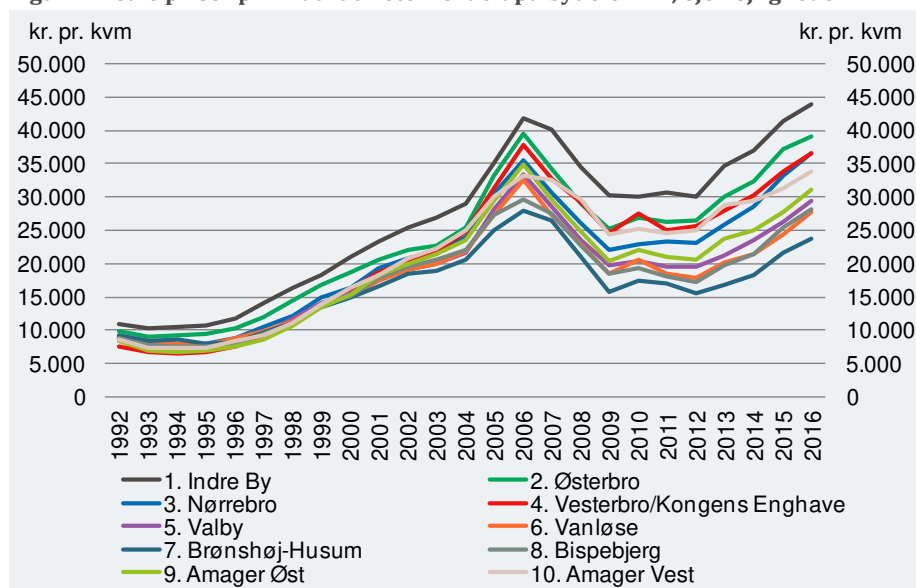
Sagsbehandler
Sune Clausen

Boligprisudvikling fordelt på bydele

På tværs af København er der stor forskel på kvadratmeterpriserne, *jf. figur 1*. I Brønshøj-Husum koster en bolig i gennemsnit knap 24.000 kr. pr. kvadratmeter i 2016. Kvadratmeterprisen i Indre By er til sammenligning næsten dobbelt så høj. Brønshøj-Husum ligger desuden lavere end landsgennemsnittet for ejerlejligheder.

Siden 2012 har stigningerne været relativt højest i Bispebjerg og på Nørrebro, hhv. 65 og 59 pct. Prisstigninger i denne periode har generelt været lavest i de dyreste områder samt i Amager Vest, hvor der i perioden er opført en del nye boliger.

Figur 1. Reale priser pr. kvadratmeter fordelt på bydele i KK, ejerlejligheder.



Anm.: Priserne er deflateret med forbrugerprisindekset.
Kilde: Boliga og egne beregninger.

Direktionssekretariatet

Københavns Rådhus, Rådhuspladsen
|
1599 København V

EAN nummer
5798009800299



Til Økonomiudvalget

5. marts 2018

Oversigt over igangværende planlægningsbevillinger på socialområdet

Sagsnr.
2017-0010220

Økonomiudvalget har i forbindelse med ØUs budgetseminar i januar stillet følgende spørgsmål:

Dokumentnr.
2017-0010220-58

SOF bedes fremsende en oversigt over igangværende planlægningsbevillinger.

Sagsbehandler
Helle Lunde Obers

Socialforvaltningens svar følger herunder:

SOF bedes fremsende en oversigt over igangværende planlægningsbevillinger

Af bilag 1 fremgår de igangværende planlægningsbevillinger afgivet under moderniseringsplanen på socialområdet. Oversigten indeholder desuden tre planlægningsbevillinger, der ikke direkte er koblet op på moderniseringsplanen for Socialområdet. Det drejer sig om planlægningsbevillinger for følgende:

- Nyt botilbud med 13 pladser til unge med autisme på Sundevedsgade
- Nyt botilbud med 16 pladser til unge med sindslidelse på Hans Knudsens Plads
- Flytning af botilbuddet Rønnebo i forbindelse med udviklingsplanerne for Bystævneparken.

Tidspunktet for forventet anlægsansøgning fremgår ligeledes af oversigten.

Bilag 1: Igangværende planlægningsbevillinger bevilget til socialforvaltningens ejendomme

	Planlægningsbevilling						
	Forventet tidspunkt for anlægsbevilling (ca. beløb)						
Bevilget eller forventet fremlagt (mio. kr.)	B2017	OFS 16/17	B2018	OFS 17/18	B2019	OFS 18/19	B2020
Helhedsrenovering af Lindegårdshusene	2,2						*
Modernisering af Herbergscentret Sundholm		3			94-145		
Modernisering af Fristedet og Plejekollektivet på Sundholm		2,4			ca. 98		
Modernisering af Orøstrand Skole- og Behandlingshjem		1,4				12-16	
Helhedsrenovering og modernisering af Lions Kollegiet		2,1				ca. 60	
Køb og ombygning af et nyt specialiseret botilbud på Sjælland		3					*
Erstatningslokaler til ungeherberget Rådmandsgade 60			1,75		32-40		
Nyt botilbud til borgere med sindslidelse, Hans Knudsens Plads			0,84		14-18		
Nyt botilbud til borgere med handicap, Sundevedsgade			1,08		ca. 22		
Flytning af Rønnebo ifm. udvikling af Bystævneparken			4,5			ca. 142	

* Der foreligger på nuværende tidspunkt ikke et anlægsoverslag, da fremtidig lokation for tilbuddet endnu er ukendt



Til Økonomiudvalget

5. marts 2018

Orientering omkring overrepræsentation af sociale problemer i Københavns Kommune

Sagsnr.
2017-0010220

Dokumentnr.
2017-0010220-58

Økonomiudvalget har i forbindelse med ØUs budgetseminar i januar stillet følgende spørgsmål:

Sagsbehandler
Helle Lunde Obers

Uddybende orientering omkring overrepræsentation af sociale problemer i Københavns Kommune.

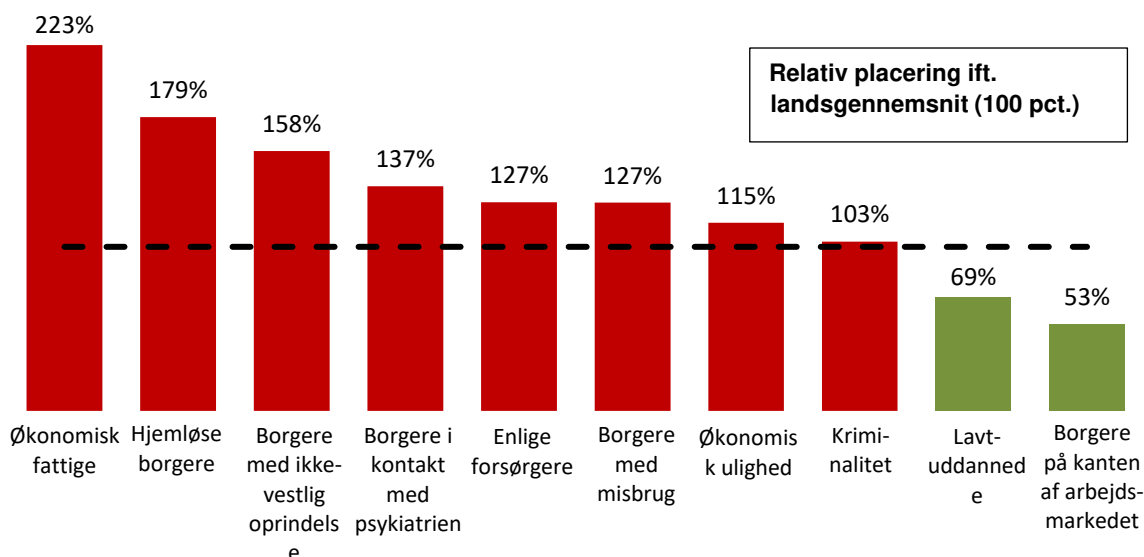
Socialforvaltningens svar følger herunder:

Uddybende orientering omkring overrepræsentation af sociale problemer i Københavns Kommune.

Nedenstående figurer 1-11 illustrerer overrepræsentationen af sociale problemer i Københavns Kommune. Samtlige figurer er taget fra: "Behovsanalyse på Socialområdet 2010-2026" af SOF, Økonomi og Byggeri (Januar 2018).

For de ti risikofaktorer i figur 1 er København overrepræsenteret på otte. Kun i forhold til risikofaktorerne lavtuddannede og borgere på kanten af arbejdsmarkedet er København underrepræsenteret.

Figur 1: Sociale risikofaktorer 2016

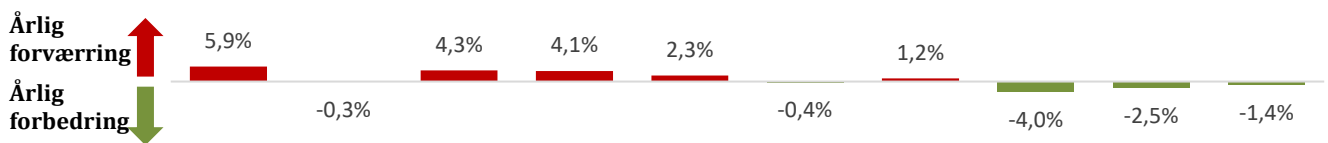


Figur 2: Årlig udvikling i de sociale risikofaktorer i perioden 2011-2016

Økonomi og Byggeri

Bernstorffsgade 17
1577 København V

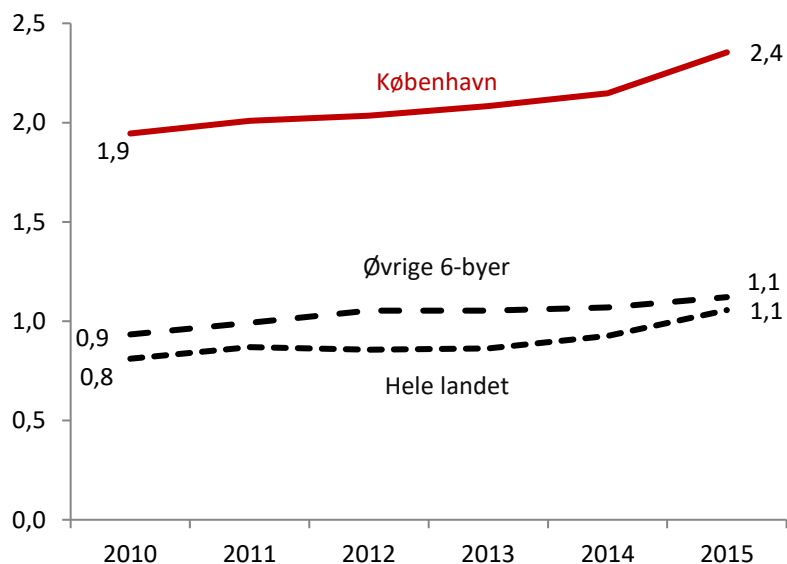
EAN nummer
5798009682895



Figur 2 ovenfor viser den gennemsnitlige årlige udvikling for de seneste fem år for hver af risikofaktorerne. Her fremgår det, at på fem af de ti risikofaktorer har der i perioden været en årlig forværring på mellem 1,2 pct. og 5,9 pct. Der synes således at være en tendens til, at flere af de sociale risici forøges yderligere.

Udviklingen i udvalgte indikatorer på sociale behov

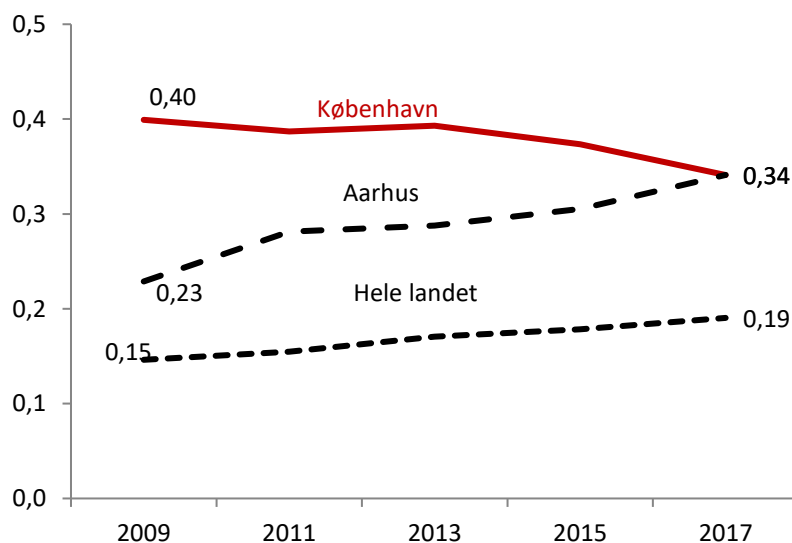
Figur 3: Økonomisk fattige (pct.)



Antallet af økonomisk fattige i København er steget fra 10.274 i 2010 til 13.657 i 2015.

Økonomisk fattige er defineret som personer, der ikke er studerende, og som lever i husstande med mindre end halvdelen af medianindkomsten i Danmark i tre ud af de sidste fire år.

Figur 4: Hjemløse (18-64-årige, pct.)

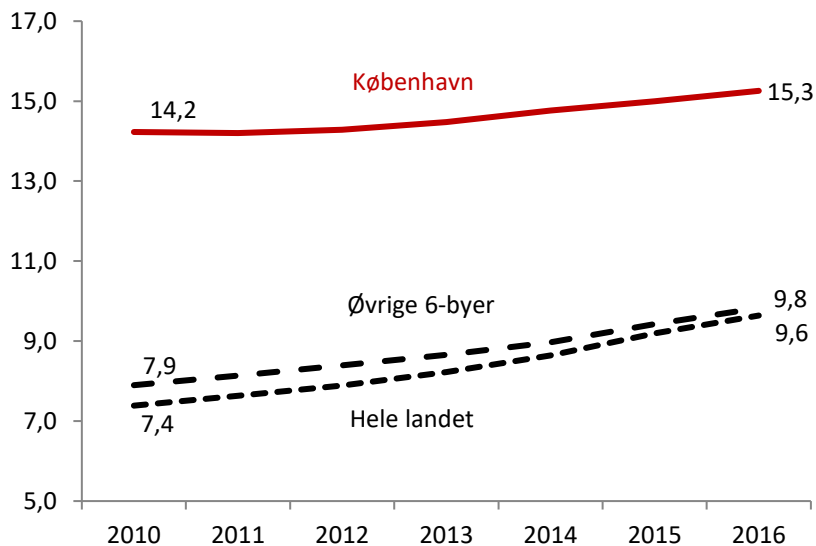


Der er 1.482 hjemløse i København i 2017, svarende til 22 pct. af alle landets hjemløse.

I perioden 2009-2017 er antallet af københavnske hjemløse det samme, men andelen er faldet fra 4,0 til 3,4 promille.

I de øvrige større byer ses der både fald og stigninger. Sidstnævnte særligt i Aarhus Kommune.

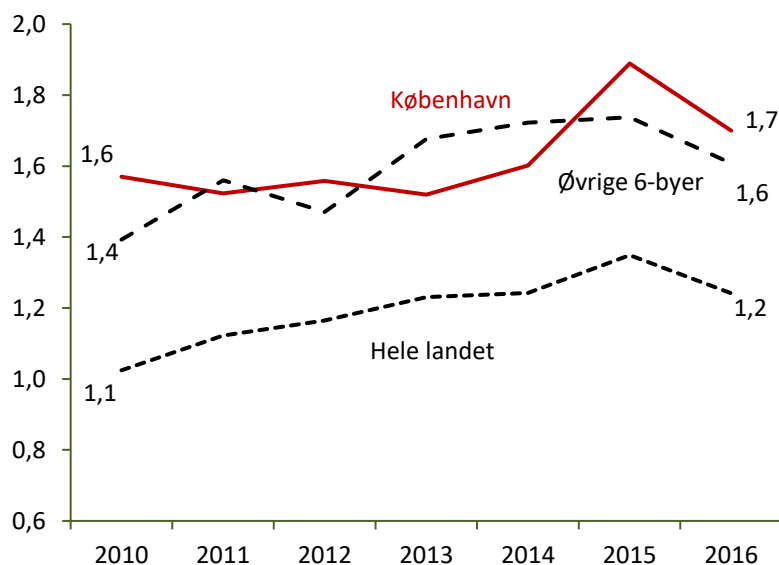
Figur 5: Voksne med ikke-vestlig oprindelse (20-64-årige, pct.)



Andelen af københavnere med ikke-vestlig oprindelse er i 2016 5,7 procentpoint større i København end i resten af landet. I perioden 2010-2016 er antallet af københavnere med en ikke-vestlig oprindelse steget fra 54.050 til 64.752 personer.

Andelen med ikke-vestlig oprindelse stiger dog hurtigere i de øvrige 6-byer og landet som helhed.

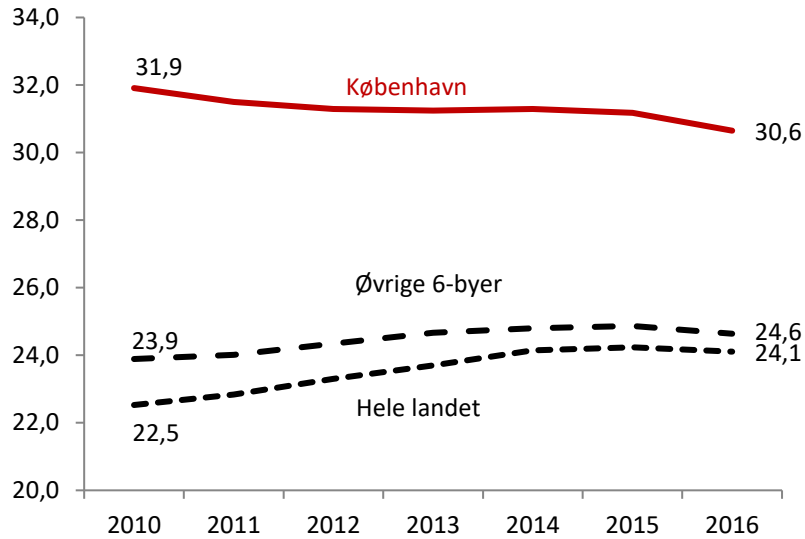
Figur 6: Andel borgere i kontakt med psykiatrien, (pct.)



11.552 københavnere var i 2016 enten indlagt eller i ambulans behandling i psykiatrien.

København har en andel af unikke borgere i kontakt med psykiatrien, som er ca. en tredjedel større end landet som helhed.

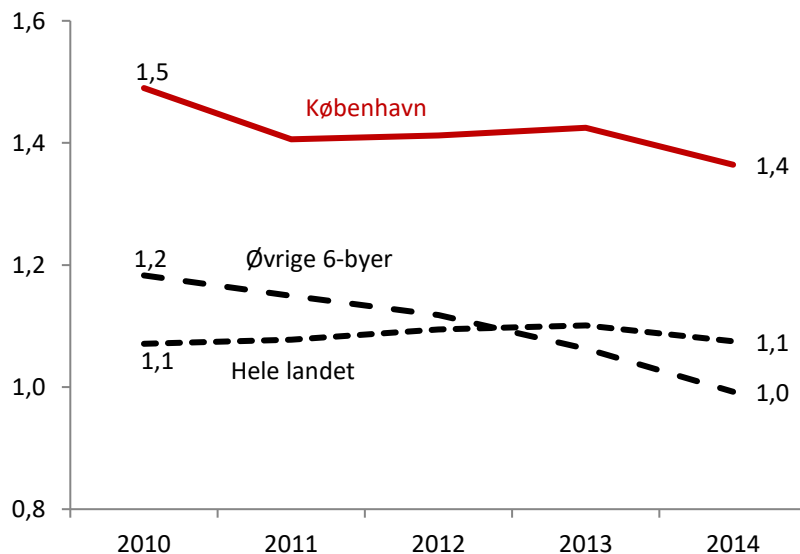
Figur 7: Enlige forsørgere (pct. af antal familier)



Andelen af enlige forsørgere i 2016 er i Københavns Kommune 6,5 procentpoint højere end på landsplan.

Der er i perioden 2010-2016 en forøgelse fra 20.066 til 22.397 enlige forsørgere i København. Antallet af øvrige familier med børn forøges dog hurtigere, så de enlige forsørgere kommer til at udgøre en mindre andel.

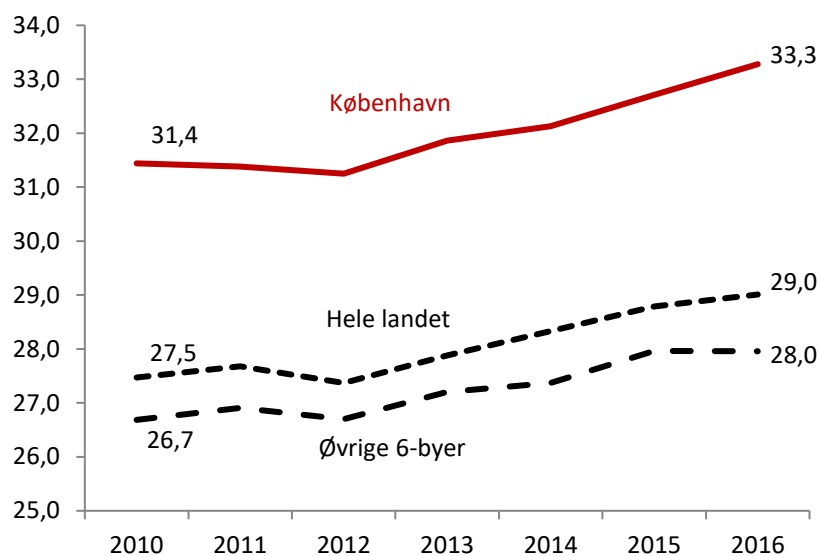
Figur 8: Stofmisbrugere i kontakt- eller behandlingsforløb (18-64-årige, pct.)



5.594 københavnere var i 2014 i kontakt- eller behandlingsforløb for stofmisbrug.

Andelen af stofmisbrugere i København er 0,4 procentpoint højere i 2014 end i landet som helhed.

Figur 9: Økonomisk ulighed (Gini-koefficient)

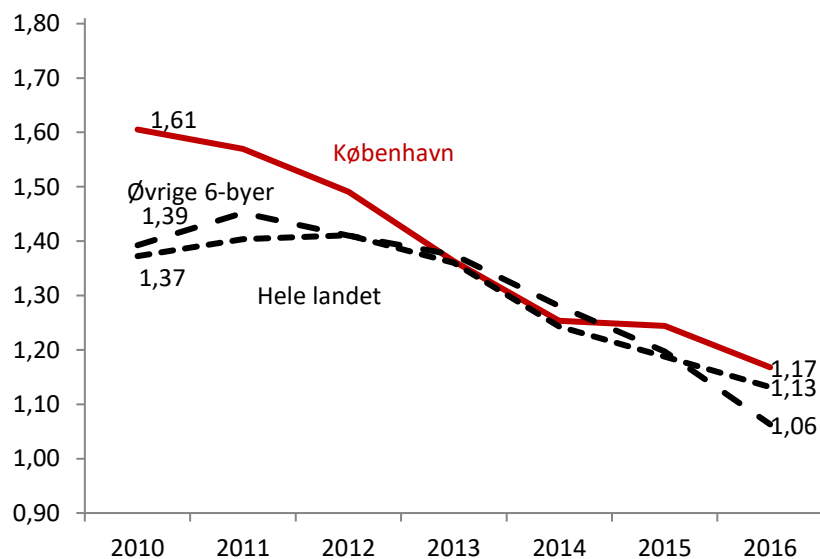


Den økonomiske ulighed i Københavns Kommune stiger i perioden 2010-2016 årligt med 1,2 pct.

I sammenligning med resten af landet er der en 14,7 pct. større ulighed i Københavns Kommune.

Størst forøgelse blandt 6-byerne i perioden er sket i Odense og Aarhus kommuner.

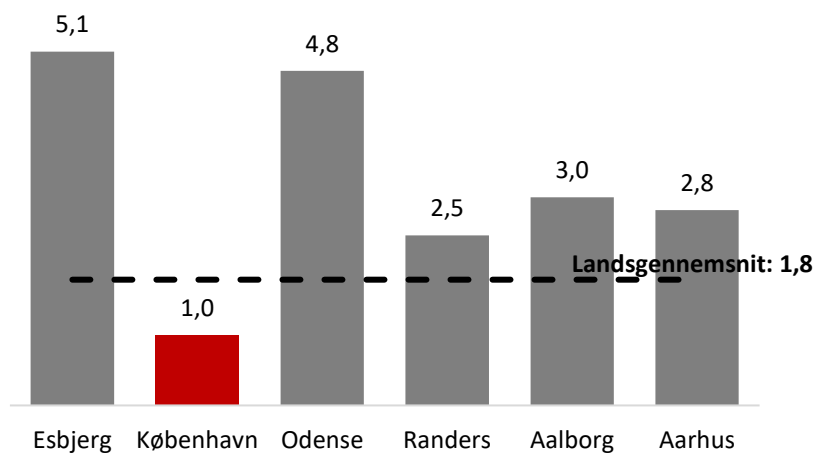
Figur 10: Kriminelle voksne (18-64-årige, pct.)



København har tidligere haft relativt flere overtrædelser af straffeloven end landet som helhed.

I 2010-2016 sker dog et markant fald i København svarende til, at 1.134 færre overtrådte straffeloven i 2016. Dermed er niveauet nu omtrentligt det samme som i landet som helhed og i de øvrige 6-byer.

Figur 11: Andel af billige boliger (under 3.450 kr. pr. md.) (2016, pct.)



København har 3.105 almene familieboliger med en husleje under 3.450 kr.

Socialforvaltningens egne tal viser, at antallet af billige boliger, som den boligsociale anvisning har kunnet disponere over, i perioden 2009 til 2016 er faldet fra 100 til 56 pct. af behovet.



Til ØU

7. marts 2018

Opfølgning på ØU budgetseminar. Orienteringsnotat vedr. boligsikring til ungdomsboliger uden selvstændigt køkken

Sagsnr.
2018-0076966

Dokumentnr.
2018-0076966-1

I forbindelse med Økonomiudvalgets budgetseminar i januar 2018 spurgte ØU ind til de gældende krav for at opnå boligsikring, og hvorfor det er et krav for at opnå den, at boligen er udstyret med eget køkken. Det bemærkes, at boligstøtte hører under Udbetaling Danmark, der er en offentlig myndighed.

Sagsbehandler
Frederik Munk

Økonomiforvaltningen sendte en henvendelse til Styrelsen for arbejdsmarked og Rekruttering den 5. februar 2018 mhp. at få afklaret kravene til boligstøtte samt baggrunden herfor. Styrelsen for Arbejdsmarked og Rekruttering skriver i svar pr. 5. marts 2018, at

1. Individuel boligsikring ydes med det generelle sigte at sikre befolkningsgrupper med lavere indtægter, herunder familier med børn og pensionister, mulighed for at skaffe sig og opretholde en rimelig bolig. Det fremgår af vejledning om individuel boligstøtte nr. 103 af 23. oktober 2002, pkt. 50, at boligstøtte kan ydes, når boligen er forsynet med køkken med indlagt vand og forsvarligt afløb for spildevand, dvs. når der er tale om en lejlighed, og
2. at baggrunden for kravet om køkken har været, at man har ønsket, at boligstøtte skulle ydes til lejligheder og ikke værelser, idet der skulle være tale om en rimelig bolig. Betingelsen om afløb for spildevand, og at der skal være tale om en lejlighed, har været en del af boligstøtteloven fra den første boligsikringslov, der trådte i kraft 1. april 1967.

Team Planlægning

Københavns Rådhus, Rådhuspladsen
|
1550 København V

EAN nummer
5798009800176