

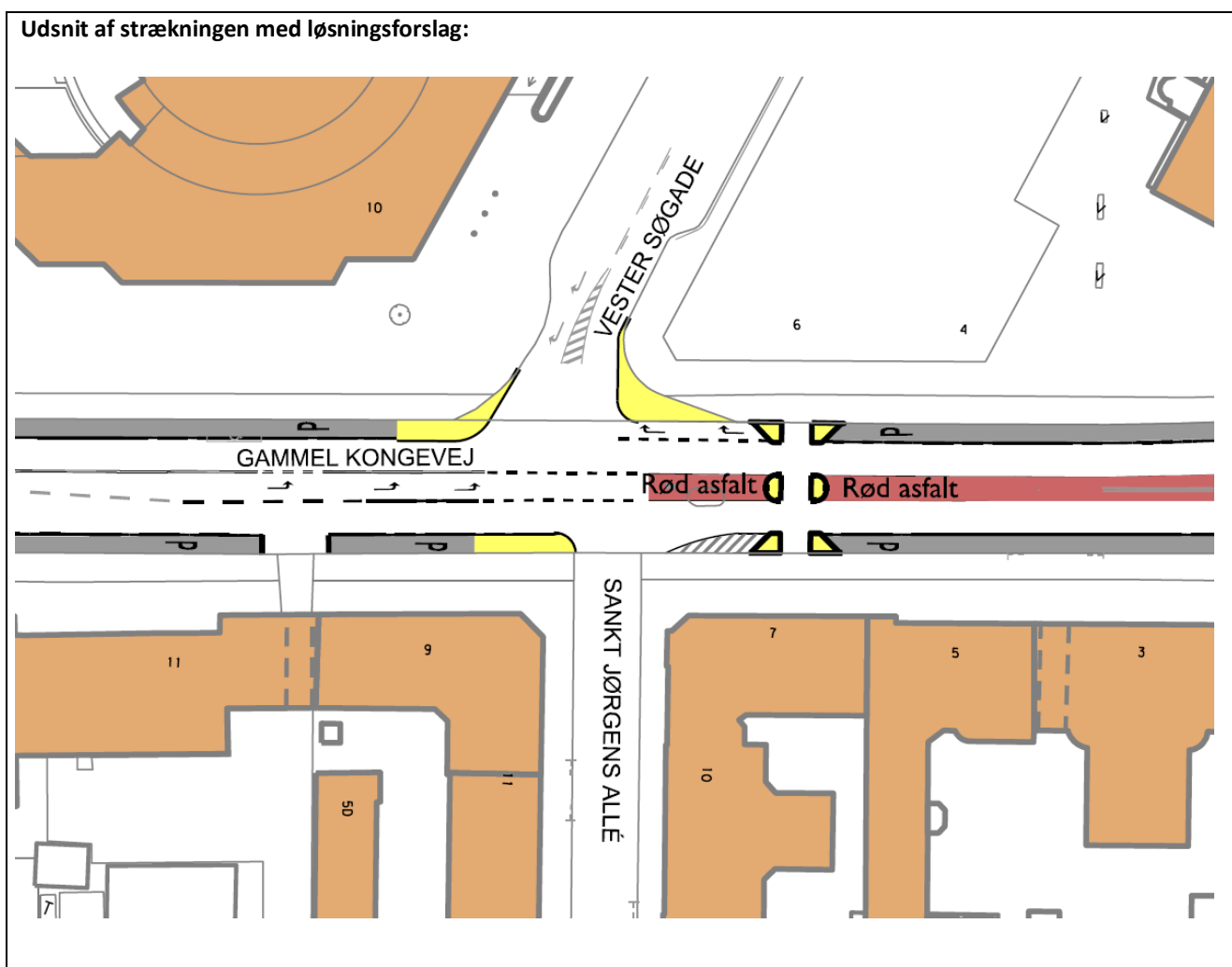
Trafiksikkerhedsprojekter – pakke 2

Dette bilag hører til indstillingen for anlægspakke 2, som indeholder følgende 2 trafiksikkerhedsprojekter:

- Gammel Kongevej (strækningsombygning)
- Hastighedszone Holmbladsgade

Hvert projekt er beskrevet på en side med oplysninger om problem, løsningsforslag samt beregnet pris. Løsningen er tillige skitseret. Ved detailprojekteringen kan der forekomme mindre justeringer.

Gammel Kongevej, (Trommesalen - kommune-gr.)		
Strækning	Længde: 430 meter.	
Uheld og tilskadekomne i periode 2006-2010:	10 personskadeulykker (heraf 5 med cykel/knallert og 3 med fodgængere) med i alt 0 dræbte, 3 alvorligt og 7 let tilskadekomne. 36 materielskade ulykker.	
Problem:	Mange af ulykkerne er sket i forbindelse med svingning til sideveje. Desuden er der sket mange uheld i det fritliggende fodgængerfelt med biltrafik i 2x2 kørespor.	
Løsningsforslag:	Vejen opstrammes til kun 1 spor i hver retning med et gennemgående rødt midterareal med overgangssteder. Dette giver fodgængerne bedre krydsningsmuligheder og dæmper bilernes hastighed. Midterarealet forbedrer også bilernes svingningsmuligheder. Parkering i parkeringsspor.	
Prisoverslag: 1,620,000 kr	Sparede uheld i alt, skøn: 11	Sparede skadede pers, skøn: 2
Projektrente: 151%	Projektets tilbagebetalingstid: 8 måneder	
Parkeringsoplysninger	Projektet giver 26 ekstra pladser i Grøn Zone, hvilket blandt andet giver bedre parkeringsforhold ved Planetarriet.	



Trafiksikkerhedsprojekter 2011

Hastighedszone Holmbladsgadekvarter	
Boligområde	Areal: 1,4 kvadratkilometer
Personskadeuheld og tilskadekomne i periode 2006-2010:	36 personskadeulykker med i alt 1 dræbt, 20 alvorligt og 17 let tilskadekomne. Derudover et større antal materialskadeuheld.
Problem:	Der er registreret en del personskadeuheld, bl.a. på Holmbladsgade. Det er overvejende bløde trafikanter, der er kommet til skade.
Løsningsforslag:	Der indføres hastighedsbegrænsning på 40 km/t på alle lokalgader i området. Indsatsen på disse veje består af skiltning med hastighedsgrænse 40 km/t, hastighedsdæmpere - f.eks. bump - og mindre krydsforbedringer. På fordelingsgader, bydelsgader og strøggader indenfor området tilpasses indsatsen efter den enkelte gades funktion og status.
Prisoverslag: 4 mio. kr.	Der er søgt – men ikke opnået - støtte fra Vejdirektoratet til gennemførelse af yderligere tiltag. Disse tiltag retter sig mod virksomheder og beboere i området og målet er, at Holmbladsgadekvarter fremover skal have 0 dræbte og alvorligt tilskadekomne i trafikken (en "0-vision").
Parkeringsoplysninger	Holmbladsgadekvarteret søges gennemført uden nedlæggelse af p-pladser. Hvis dette ikke lykkes vil forvaltningen vende tilbage til TMU med en fornyet indstilling om de helt konkrete nedlæggelser og de tilhørende erstatningspladser.

