



Til Socialudvalget

27-08-2014

Sagsnr.
2014-0163333

Dokumentnr.
2014-0163333-1

Sagsbehandler
Thomas Land
Christiansen

Notat om belægning samt køb og salg af pladser på krisecentre og herberger

Følgende er en oversigt over udviklingen i belægningen på henholdsvis krisecentre og herberger. I forlængelse heraf opgøres antallet af udenbys borgere, der opholder sig på de københavnske tilbud, samt antallet af københavnere, der opholder sig på udenbys tilbud.

Opgørelserne er baseret på de tilgængelige data den 4. september 2014.

Belægning på herberger og krisecentre

Af tabel 1 og 2 fremgår belægningen på de københavnske krisecentre og herberger, herunder natcaféerne. Belægningsprocenten er udtryk for i hvor høj grad pladserne på området udnyttes, og opgøres på baggrund af indberetninger fra de enkelte tilbud.

Tabel 1: Belægning på krisecentre og herberger, februar - august 2014

2014	Februar	April	Juni	August
Krisecenter (§§ 109, 110)	89 %	85 %	76 %	75 %
Herberg (§ 110)*	97 %	96 %	95 %	98 %

*På grund af usikkerhed omkring datakvalitet for Mændenes Hjem, er dette tilbuds belægning ikke medregnet i opgørelsen.

Der pågår i øjeblikket en ombygning på krisecentrene Egmontgården og Garvergården, hvilket medfører en lav belægningsprocent i forhold til det normerede antal pladser. Fraregnes disse to tilbud, er belægningen eksempelvis 93 pct. i juni og 99 pct. i august.

Renoveringerne betyder, at der i øjeblikket er et lavere antal pladser til rådighed. Forvaltningen har i forbindelse med renoveringen skabt en midlertidig grøn bølge i boliganvisningen i januar måned 2014 for beboerne på krisecentrene. Ved at lade beboerne komme foran i køen til bolig blev der frigjort kapacitet på krisecentrene. Yderligere sikres det, at alle pladserne udnyttes fuldt ud ved at lade større familier bo på færre værelser i perioden.

På herbergerne har belægningen været stabil henover året.

Krisecentre

Efter Servicelovens § 109 tilbyder Socialforvaltningen midlertidige ophold til kvinder, der har været udsat for vold, trusler om vold eller tilsvarende krise i familie- eller samlivsforhold.

Herberger

Efter Servicelovens § 110 tilbyder Socialforvaltningen midlertidige ophold til borgere med særlige sociale problemer. Disse tilbud udgøres af de traditionelle herberger, fire natcaféer og et antal pladser på krisecentrene.

Borgere med behov for et midlertidigt ophold kan henvende sig til et tilbud og blive indskrevet direkte i hele landet. Det er borgerens hjemkommune, der betaler for opholdet.

MR Voksne - personale

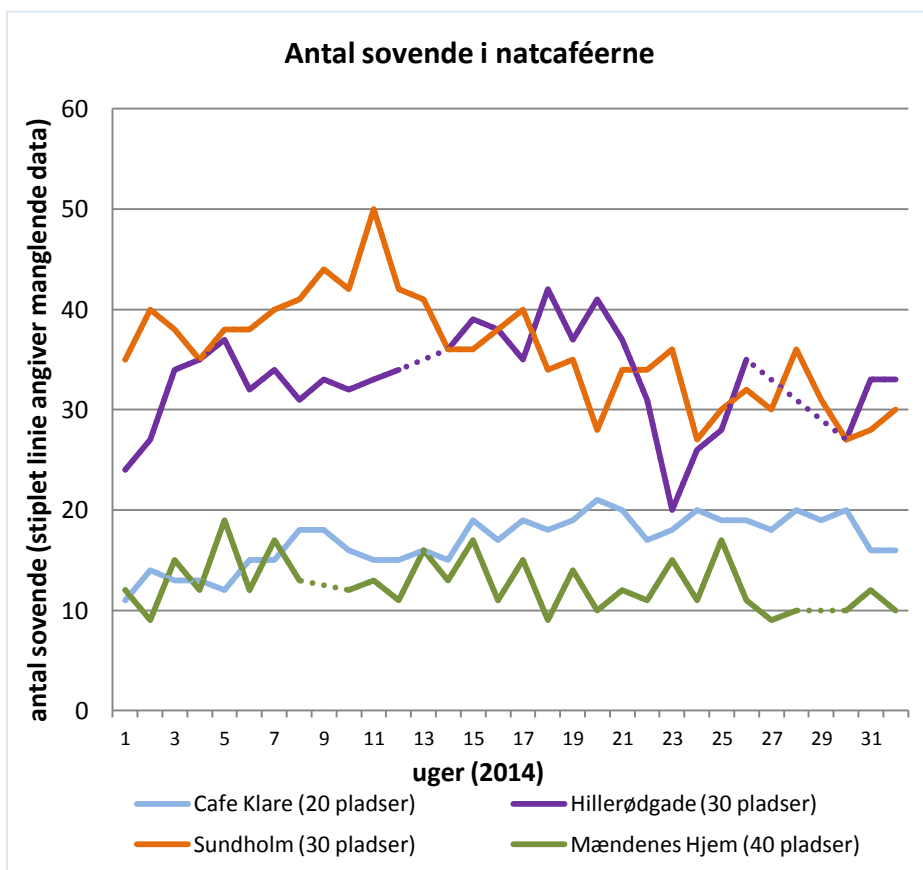
Bernstorffsgade 17
1577 København V

E-mail
C55C@sof.kk.dk

Belægning på natcaféerne

Figur 1 viser det daglige antal sovende og besøgende på kommunens fire natcaféer. Antallet af besøgende på Sundholm er opgjort på baggrund af en ugentlig stikprøve. Der er således ikke tale om et gennemsnitligt antal, som det er tilfældet på de tre andre tilbud.

Figur 1: Antal sovende på kommunens natcafeer, uge 1 - 31 2014



Antallet af sovende er svingende. Både Kirkens Korshærs natcafé i Hillerødgade og natcaféen på Sundholm har oplevet en længere periode med overbelægning. Antallet har været faldende forår og sommer, hvilket svarer til udviklingen i 2013.

Køb og salg af pladser på krisecentre og herberger

Antallet af solgte pladser opgøres kvartalsvis, og fordelingen mellem københavnske og udenbys borgere fremgår af tabel 2.

Tabel 2: Københavnske og udenbys borgere på kommunens krisecentre og herberger

2014	Antal på krisecenter (§ 109)		Andel på krisecenter (§ 109)		Antal på herberg (§ 110)		Andel på herberg (§ 110)	
	1. kvrt.	2. kvrt.	1. kvrt.	2. kvrt.	1. kvrt.	2. kvrt.	1. kvrt.	2. kvrt.
Københavnere	102	92	77 %	84 %	533	528	79 %	80 %
Udenbys borgere	30	18	23 %	16 %	144	134	21 %	20 %
I alt	132	110	100 %	100 %	677	662	100 %	100 %

Fordelingen på både krisecentrene og herbergerne har været stabil det seneste år.

I tabel 3 vises antallet af københavnere, der opholder sig på et udenbys krisecenter eller herberg. Antallet af købte pladser opgøres på baggrund af forvaltningens egne opgørelser over borgere med aktive sager, der opholder sig på et udenbys tilbud.

Tabel 3: Københavnske borgere med ophold på et udenbys krisecenter eller herberg

2014	Antal borgere registeret i starten af måneden			
	Januar	Marts	Maj	September
Herberg (§ 110)	105	109	97	109
Krisecenter (§ 109)	53	51	56	53

Tallene er behæftet med en mindre usikkerhed, da det er muligt, at forvaltningen ikke er informeret om ind- og udskrevne københavnere på et udenbys herberg eller krisecenter inden for den seneste uge.

Antallet af københavnerborgere på udenbys krisecentre og herberger har ligget stabilt siden starten af året.

Næste statusnotat

I vintermånederne modtager udvalget en månedlig orientering. Resten af året forelægges udvalget en kvartalsvis orientering. Næste statusnotat omkring belægning og køb og salg af pladser på krisecentre og herberger, forelægges Socialudvalget d. 3. december 2014.