



Notat

Til Teknik- og Miljøudvalget

Svar til Jakob Næsager vedr. pkt. 11. Udvikling af Basargrunden, Nørrebro, TMU d. 20. april 2020

I forbindelse med Teknik- og Miljøudvalgets behandling af "Pkt. 11. Udvikling af Basargrunden, Nørrebro" den 20. april 2020 har Jakob Næsager bedt forvaltningen om lokaludvalgets oprindelige forslag til indretning af arealet samt de to budgetnotater, der var fremlagt ved budgetforhandlingerne i 2019 om hhv. den store og den lille model.

Teknik- og Miljøforvaltningen og Økonomiforvaltningen udarbejdede i 2015 ideoplæg til stationsområdet omkring Nørrebro Station inkl. Basargrunden, jf. Bilag 1. Ideoplægget blev udarbejdet af Cobe Arkitekter i samarbejde med Nørrebro Lokaludvalg, Bispebjerg Lokaludvalg og flere lokale aktører. Ideoplægget blev forelagt Borgerrepræsentationen 20. august 2015 og godkendt som grundlag for videreudvikling af områdets byrum og arealer.

Lone Byskov
Vicedirektør

Bilag

Bilag 1: Idéoplæg

Bilag 2: TM118 Nørrebro Station, Nørrebro – tryghedsskabende tiltag
Scenarie 2. Løsning med udgangspunkt i idéoplæg (18,7 mio. kr. i anlæg). Der etableres et byrum med udgangspunkt i idéoplægget og på baggrund af resultaterne af borgerdialogen i 2015
Scenarie 1. Standardløsning (12,0 mio. kr. i anlæg)

Bilag 3: TM129 Basargrunden ved Nørrebro Station, Nørrebro (4,7 mio. kr.) – udvikling og anlæg af midlertidigt byrum

20. april 2020

Sagsnummer
2020-0019444

Dokumentnummer
2020-0019444-9

Basargrunden

Ideskitser til Basargrunden



1. Bydeless torv med hældende flader til ophold og cykelparkering



2. Landskabsstorvet med bakker og cykelparkering under 'bakkerne'



Reference på stor plads



Reference på stor plads



Reference på stor plads



Reference på stor plads

Der har blandt borgere og brugere af byrummene på Nørrebro og Nordvest, været et klart ønske om, at beholde Basargrunden, som det store åbne areal, byens torv. Det skal være stedet, hvor der er plads til loppemarked, basar eller større kulturelle events. Men den store åbne plads har også sin udfordring: hvordan afskærmes det for trafikken, hvordan ledes de bløde trafikanter over pladsen, og hvordan sørger vi for, at det ikke bliver et stort rod af cykelparkering?

Der er vist 3 ideskitser, der kan løse disse problematikker og samtidig beholder oplevelsen og arealet af det store åbne torv i byen.

På grund af det store flow af bløde trafikanter over Basargrunden, vil de optimale opholdszoner være mellem disse flowlinjer.

Bydelens torv kan f.eks. have hældende flader mod midten af pladsen. Fladerne afskærmer fra den tunge trafik og kan samtidig bruges til at gemme cykelparkeringen under. Fladerne kan bruges til ophold af forskellig slags: på græsplænen, på trappen eller på tribunen og holder stadig pladsen fri til markedsdag om lørdagen, søndagskoncerten eller til en større byfest.

Samme løsning kan findes i et mere landskabeligt koncept, hvor byrummet nedskæles af en serie af forskellige små bakker, som danner mulighed for ophold overpå som siddepladser til afslapning eller ved tribuner ved større events. Pladsen under bakkerne kan benyttes til butikker, cafeer og cykelparkering nær stationen.

I en tredje løsning ændres fladerne og bakkerne til overdækkede pavilloner, der kan bruges til cykelparkering, ophold, cafeer eller en mere permanent basar, som Basargrunden har været tidligere.



3. Overdækket torv med grønne svævede overdækninger

Basargrunden i fremtiden

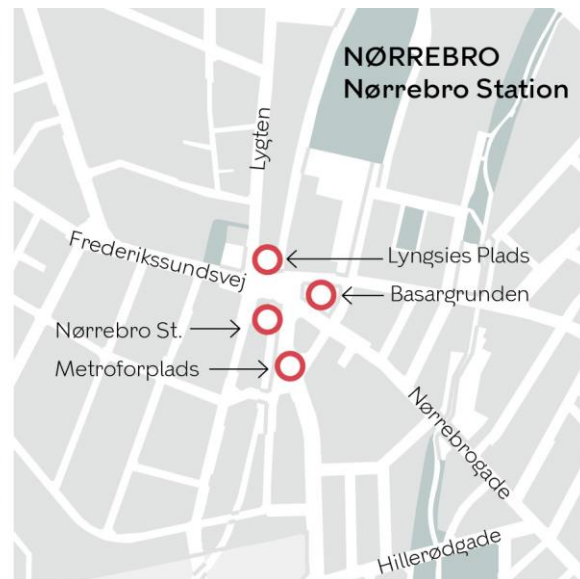
Til byens åbne torv



TM118 Nørrebro Station, Nørrebro – tryghedsskabende tiltag



Foto Københavns Kommune



Baggrund

Der er blevet bestilt et budgetnotat om realisering af fire tryghedsskabende tiltag omkring Nørrebro Station, som er foreslået af foreningen Medborgerne, der er en lokal borgeralliance bestående af en række medlemsorganisationer til Budget 2020.

Indhold

Området omkring Nørrebro Station er et centralt og aktivt byrum, der bruges både til ophold, handel og indkøb samt ikke mindst som transitrum. Byrummet er nedslidt, har begrænsede opholdsmuligheder og opleves som utrygt. Metro Cityringen åbner den 29. september 2019, og i kombination med den eksisterende S-togsstation og koblingen til busruterne vil Metro Cityringen gøre Nørrebro Station til et af de største kollektive trafikknudepunkter i hovedstadsområdet. Metrobyggepladsen ved den kommende forplads ved Nørrebro Station og byggepladsen på Basargrunden foran Føtex er under afvikling. Metroforpladsen på Folmer Bentsens Plads er færdiganlagt og overtaget af Københavns Kommune ultimo september 2019, og Basargrunden forventes overdraget til Københavns Kommune november 2019.

Dette budgetnotat indeholder fire initiativer, som er foreslået af foreningen Medborgerne, og som har til hensigt at bidrage til at øge trygheden i området omkring Nørrebro Station, efter at Metro Cityringen er åbnet, ved at medvirke til at skabe sammenhæng, et grønnere byrum og opholdsmuligheder. Initiativerne er gensidigt uafhængige.

Initiativ 1. Belysning under højbanen (1,8 mio. kr. i anlæg)

Især i vinterhalvåret er der mange mørke og utrygge passager omkring Nørrebro Station. Efter ønske fra Medborgerne har Banedanmark opsat midlertidige lamper over fortovet på den ene side af Frederikssundsvej. Denne løsning nedtages ved udgangen af 2020. Initiativet indebærer, at Københavns Kommune sikrer en langsigtet løsning for tryghedsskabende belysning af stationsområdet.

Der afsættes midler til at opsætte permanent belysning under højbanen med særligt fokus på områderne for cyklister og fodgængere. Belysningsanlægget vil blive sammentænkt

med den eksisterende belysning, metroforpladsens belysningsprojekt, samt en eventuel etablering af et nyt byrum på Basargrunden.

Tilkøb 1. Belysning ved Lyngsies Plads (0,5 mio. kr. i anlæg)

Teknik- og Miljøforvaltningen har modtaget forespørgsler fra borgere, der ønsker mere belysning ved forpladsen ved den tidligere Slangerbane Station, Lyngsies Plads, der ligger mellem Lygten og Nørrebrobanen. Det foreslås derfor, at der afsættes midler til at opsætte belysningsarmaturer på pladsen. Den endelige udformning og antallet af belysningsarmaturer fastlægges i forbindelse med projekteringen. Belysning ved Lyngsies Plads kan med fordel tilkøbes, da der er stor synergieffekt ved at etablere det samtidigt med belysning under højbanen.

Initiativ 2. Udsmykning af området under stationen (0,3 mio. kr. i anlæg)

Udsmykning af området omkring stationen forudsætter dialog og aftale med DSB og Banedanmark, som ejer henholdsvis stationen og søjlegangen. Et eventuelt udsmykningsprojekt skal desuden godkendes af fredningsmyndighederne, da Nørrebro Station er fredet.

Der igangsættes en dialogproces med både Banedanmark, DSB og beboerne i området om tiltag i form af blandt andet udsmykning, som kan skabe større tryghed omkring stationsbygningen. Herefter kan der udarbejdes projektering af tiltagene med henblik på, at der fremlægges forslag til konkrete initiativer til Budget 2021.

Initiativ 3. Etablering af offentlige toiletter (1,1 – 3,8 mio. kr.)

Der findes i dag ikke toiletter på Nørrebro Station, da DSB, der ejer bygningerne, har valgt at lukke toiletterne på en række stationer. Det er ikke en mulighed, at Københavns Kommune opsætter og drifter et toilet på DSB's ejendom, da dette vil være at regne for understøttelse af DSB's drift.

Metroselskabet opstiller et permanent toilet, der er ubemandet, på metroforpladsen ved Nørrebro Station i 4. kvartal af 2019.

Der kan gennemføres en af to følgende løsninger, som begge kan være med til at udvide toiletkapaciteten i området omkring Nørrebro Station. De to scenarier er således gensidigt udelukkende.

Scenarie 1. Opsætning af københavertoilet (1,1 mio. kr. i service)

Der kan opsættes et københavertoilet, som kendes fra andre steder i byen. Københavertoiletet kan eksempelvis opsættes på Basargrunden og vil optage ca. 20 m². Et københavertoilet består af et stort rum, som er handicapvenligt. Udenfor kan opsættes et afskærmet pissoir. Med opsætning af et københavertoilet udvides den samlede toiletkapacitet i området. Københavertoiletet vil ikke være bemanded.

Scenarie 2. Etablering af bemanded toilet (3,8 mio. kr. i anlæg)

Der kan opsættes bemandede toiletter i gadeplan i fire sammenhængende pavilloner. Disse kan eksempelvis opsættes på Basargrunden og vil optage et samlet areal på ca. 200 m². Underjordiske toiletter er en alternativ mulighed, som forvaltningen vurderer både vil være meget omkostningstung og tidskrævende i forhold til den anbefalede løsning med toiletter i gadeplan. To af pavillonerne indrettes med seks toiletter og et depotrum i hver. De øvrige to pavilloner indrettes med et handicaptoilet med en rampe, puslefaciliteter, reception og mandskabsfaciliteter, inklusive omklædning og bad. Med denne løsning opgraderes toiletkapaciteten i området betydeligt. Det er muligt at holde toiletterne åbne i tidsrummet

kl. 08-22, hvilket er det samme på eksempelvis Nørreport Station. Åbningstiderne kan reduceres til kl. 09-18.30, hvilket vil reducere driftsomkostningerne betydeligt. Det er af sikkerhedshensyn nødvendigt at have to ansatte på arbejde af gangen.

Initiativ 4. Basargrunden (12,0 – 18,7 mio. kr. i anlæg)

Basargrunden, samt de nedlagte vejarealer ved Mimersgade og under højbanen kan omdannes til et nyt grønt, centralt og fleksibelt byrum med plads til omstigning, arrangementer, dagligt ophold og mere cykelparkering.

Borgerrepræsentationen godkendte på mødet den 20. august 2015 et idéoplæg for byrummet omkring Nørrebro Station. Idéoplægget er udarbejdet i tæt dialog med lokalområdets borgere og interessenter. Der er desuden udarbejdet en udbygningsaftale mellem Københavns Kommune og Danica Ejendomme om medfinansiering på 1,0 mio. kr. fra en privat bygherre til en åben plads på Basargrunden. Denne aftale er betinget af, at der opnås en politisk godkendt aftale i 2020.

Dette initiativ indeholder to scenarier, som er gensidigt udelukkende. Der er til Budget 2020 bestilt et andet budgetnotat, TM129, som indeholder et forslag til en midlertidig løsning for Basargrunden. Dette projekt er ligeledes gensidigt udelukkende med de to scenarier neden for.

Scenarie 1. Standardløsning (12,0 mio. kr. i anlæg)

Der etableres et nyt byrum med plads til omstigning, ophold og cykelparkering. Byrummet udformes af standardelementer, som eksempelvis betonfliser, asfalt eller lignende, med kendte belysningsløsninger og byinventar, herunder blandt andet cykelstativer og bænke samt begrønning i form af enkeltstående træer og/eller anden beplantning.

Scenarie 2. Løsning med udgangspunkt i idéoplæg (18,7 mio. kr. i anlæg)

Der etableres et byrum med udgangspunkt i idéoplægget og på baggrund af resultaterne af borgerdialogen. Byrummet omdannes til en markant grøn plads med træer, anden beplantning og regnvandshåndtering og en multianvendelig udformning med opholds- og aktivitetsmuligheder, samt integreret cykelparkering med mulighed for overdækning.

Alle initiativerne skal koordineres med Busgade-projektet ved Nørrebro Station, hvortil der blev afsat midler som del af en årlig pulje til forbedring af busfremkommeligheden i forbindelse med Budget 2007. Busgade-projektet er koordineret med metroforpladsen og forventes påbegyndt, efter metroforpladsen er overdraget til Københavns Kommune.

Overordnede målsætninger og effekter

Initiativerne vil kunne give mere byrum og mere grønt til bydelen..

Initiativ 1 og 2 har en estimeret beskæftigelseseffekt på 3,1 årsværk (1,0 mio. kr. i anlæg = 1,2 årsværk).

Initiativ 3 har en estimeret beskæftigelseseffekt på 1,3 årsværk for scenarie 1 og 4,6 årsværk for scenarie 2 (1,0 mio. kr. i anlæg = 1,2 årsværk).

Initiativ 4 har en estimeret beskæftigelseseffekt på 14,4 årsværk for scenarie 1 og 22,4 årsværk for scenarie 2 (1,0 mio. kr. i anlæg = 1,2 årsværk).

Økonomi

Initiativ 1 og 2.

Initiativ 1 og 2 har estimerede anlægsudgifter på i alt 2,6 mio. kr. i perioden 2020-2021. Der skal som en konsekvens af anlægsprojektet tilføres afledte driftsudgifter på 0,04 mio. kr. i 2020 og ca. 0,1 mio. kr. årligt fra 2021 og frem. Projektet forventes ibrugtaget i maj 2020 (initiativ 2) og i august 2021 (initiativ 1).

Eksekvering af anlægsprojekter i 2020 og 2021 er afhængig af, at der prioriteres anlægsmåltal i de pågældende år.

Tabel 1 – Oversigt over ønskets aktiviteter på alle styringsområder – initiativ 1 og 2

Aktiviteter i forslaget (1.000 kr. – 2020 p/l)	Styrings- område	2020	2021	2022	2023	I alt
Initiativ 1. Belysning under højbanen	Anlæg	820	1.020			1.840
Initiativ 1. Afledt drift	Service		50	100	100	250
Tilkøb 1. Belysning ved Lyngsies Plads	Anlæg	500				500
Tilkøb 1. Afledt drift	Service		20	20	20	60
Initiativ 2. Udsmykning af området under stationen, projektering	Anlæg	270				270
Initiativ 2. Udsmykning af området under stationen, dialog med borgere	Service	40				40
Udgifter i alt		1.630	1.090	120	120	2.960

Initiativ 3. Etablering af offentlige toiletter

Scenarie 1. Opsætning af københavertoilet

Scenarie 1 har estimerede serviceudgifter på i alt 1,1 mio. kr. i 2020 og 2021. Der skal som en konsekvens af projektet tilføres afledte driftsudgifter på 0,1 mio. kr. i 2021 og 0,3 mio. kr. årligt i 2022 og frem. Udgifter til afledt drift vedrører el, vand, varme, vedligehold og renhold.

Projektet forventes ibrugtaget i oktober 2021.

Tabel 2 – Oversigt over ønskets aktiviteter på alle styringsområder – initiativ 3, scenarie 1

Aktiviteter i forslaget (1.000 kr. – 2020 p/l)	Styrings- område	2020	2021	2022	2023	I alt
Scenarie 1. Opsætning af københavertoilet	Service	600	510			1.110
Afledt drift	Service		140	280	280	700
Udgifter i alt		600	650	280	280	1.810

Scenarie 2. Etablering af bemanded toilet

Scenarie 2 har estimerede anlægsudgifter på i alt 3,9 mio. kr. i 2020 og 2021. Der skal som en konsekvens af anlægsprojektet tilføres afledte driftsudgifter på 1,3 mio. kr. i 2021 og 2,7 mio. kr. årligt i 2022 og frem. Udgifter til afledt drift vedrører overvejende løn. Hertil kommer el, vand, varme, vedligehold og renhold.

Projektet forventes ibrugtaget i oktober 2021.

Eksekvering af anlægsprojekter i 2020 og 2021 er afhængig af, at der prioriteres anlægsmåltal i de pågældende år.

Tabel 3 – Oversigt over ønskets aktiviteter på alle styringsområder – initiativ 3, scenarie 2

Aktiviteter i forslaget (1.000 kr. – 2020 p/l)	Styrings- område	2020	2021	2022	2023	I alt
Scenarie 2. Etablering af bemandet toilet	Anlæg	1.000	2.870			3.870
Løn	Service		1.180	2.365	2.365	5.910
Afledt drift (ekskl. løn)	Service		150	295	295	740
Udgifter i alt		1.000	4.200	2.660	2.660	10.520

Initiativ 4. Basargrunden

Scenarie 1. Standardløsning

Scenarie 1 har estimerede anlægsudgifter på i alt 12,0 mio. kr. i perioden 2020-2022. Projektet vil modtage privat medfinansiering på 1,0 mio. kr.

Der skal som en konsekvens af anlægsprojektet tilføres afledte driftsudgifter på 0,2 mio. kr. i 2022 og 0,5 mio. kr. årligt fra 2023 og frem. De afledte driftsudgifter vedrører renhold af og vintertjeneste på arealet, drift og vedligehold af inventar samt pleje af beplantning og ekstra belysning.

Projektet forventes ibrugtaget i november 2022.

Eksekvering af anlægsprojekter i perioden 2020-2022 er afhængig af, at der prioriteres anlægsmåltal i de pågældende år.

Tabel 4 – Oversigt over ønskets aktiviteter på alle styringsområder - initiativ 4, scenarie 1

Aktiviteter i forslaget (1.000 kr. – 2020 p/l)	Styrings- område	2020	2021	2022	2023	I alt
Scenarie 1. Standardløsning	Anlæg	700	900	10.400		12.000
Privat medfinansiering	Anlæg			-1.000		-1.000
Afledt drift	Service			240	480	1.350
Udgifter i alt		700	900	9.750	900	12.350

Scenarie 2. Løsning med udgangspunkt i idéoplæg

Scenarie 2 har estimerede anlægsudgifter på i alt 18,7 mio. kr. i perioden 2020-2023. Projektet vil modtage privat medfinansiering på 1,0 mio. kr.

Der skal som en konsekvens af anlægsprojektet tilføres afledte driftsudgifter på 0,2 mio. kr. i 2022 og 0,9 mio. kr. årligt fra 2023 og frem. De afledte driftsudgifter vedrører renhold af og vintertjeneste på arealet, drift og vedligehold af inventar samt pleje af beplantning, eventuel regnvandshåndtering og ekstra belysning.

Projektet forventes ibrugtaget i maj 2023.

Eksekvering af anlægsprojekter i perioden 2020-2023 er afhængig af, at der prioriteres anlægsmåltal i de pågældende år.

Tabel 5 – Oversigt over ønskets aktiviteter på alle styringsområder – initiativ 4, scenarie 2

Aktiviteter i forslaget (1.000 kr. – 2020 p/l)	Styrings- område	2020	2021	2022	2023	I alt
Scenarie 2. Løsning med udgangspunkt i idéoplæg	Anlæg	900	1.600	9.200	7.000	18.700
Privat medfinansiering	Anlæg				-1.000	-1.000
Afledt drift	Service			240	940	1.180
Udgifter i alt		900	1.600	9.440	6.940	18.880

Det forventes, at der ved udførelse af projektet uanset scenarie kan stilles krav om, at den private leverandør skal beskæftige praktikanter.

Dette anlægsprojekt forventes at kunne opnå effektiviseringsbesparelser (Anlægsanalyse 2016) gennem tiltagene:

Effektiviseringstiltag	Ja	Nej
Styrket koordinering (1,5 %),		x
Projektoptimering (1 %),	x	
Byggeweb (1,7 %),	x	
Digitalisering 3D (0,1 %),		x
Sourcingstrategi (0,3 % af første 40 mio. kr.)		x
Længere planlægningshorisont (2-4 %)		x
Skalering af anlægskrav (0,1 %).		x

Dermed opnås en samlet effektivisering på 2,7 % af den samlede anlægssum. Denne effektivisering er indregnet i økonomitabellerne på det samlede budgetønske.

Risikovurdering

Initiativ 1. Belysning under højbanen

Den overordnede risikovurdering er, at anlægsprojektet er relativt ukompliceret, og der er derfor ikke afsat midler til uforudsete udgifter.

Initiativ 2. Udsmykning af området under stationen

Den overordnede risikovurdering er, at anlægsprojektet er relativt ukompliceret, og der er derfor ikke afsat midler til uforudsete udgifter.

Initiativ 3. Etablering af offentlige toiletter

Den overordnede risikovurdering for scenarie 2 er, at anlægsprojektet er kompliceret, og der er derfor afsat 8 % af anlægssomkostningerne til uforudsete udgifter.

Der skal etableres tilslutning til vand, kloak og forsyning. Da der ikke er foretaget analyser af undergrunden og tilslutningsmulighederne, kan dette have indflydelse på den forventede tidsplan. Det fremgår af lokalplanen for Basargrunden, at Teknik- og Miljøudvalgets skal give tilladelse til opførelse af mindre bebyggelse til publikumsorienterede servicefunktioner.

Initiativ 4. Basargrunden

Den overordnede risikovurdering for begge scenarier er, at anlægsprojektet er kompliceret, og der er derfor afsat 10 % af anlægsomkostningerne til uforudsete udgifter. Miljømæssige forhold, eksempelvis forurenede jord og skjulte konstruktioner, kan fordyre projektet i begge scenarier. Desuden er tidsplanen behæftet med en vis usikkerhed, da projektet skal koordineres med etablering af Busgade-projektet ved Nørrebro Station. Der må forventes yderligere borgerdialog for løsningen i scenarie 1, da denne ikke afspejler den tidligere afholdte dialogproces.

Bevillingstekniske oplysninger

Initiativ 1 og 2

Initiativ 1 og 2 har estimerede anlægsudgifter på i alt 2,6 mio. kr. i perioden 2020-2021. Der skal som en konsekvens af anlægsprojektet tilføres afledte driftsudgifter på 0,04 mio. kr. i 2020 og ca. 0,1 mio. kr. årligt fra 2021 og frem. Projektet forventes ibrugtaget løbende fra maj 2020.

Tabel 6 – Anlægsudgifter og afledte serviceudgifter – initiativ 1 og 2

Anlæg (1.000 kr. – 2020 p/l)	Bevilling	2020	2021	2022	2023	I alt	*
<i>Initiativ 1. Bedre belysning under højbanen</i>							
- Projektering	2000	310				310	310*
- Udførsel	2000	510	1.020			1.530	1.530*
- Tilkøb	2000	500				500	500*
<i>Initiativ 2. Udsmykning af området under stationen</i>							
- Projektering	2000	270				270	270*
Anlægsudgifter i alt		1.590	1.020			2.610	
<i>Initiativ 1. Bedre belysning under højbanen</i>							
- Afledt drift	1000		50	100	100	250	
- Tilkøb, afledt drift	1000		20	20	20	60	
<i>Initiativ 2. Udsmykning af området under stationen</i>							
- Dialog med borgere	1000	40				40	
Afledte serviceudgifter i alt		40	70	120	120	350	

Tabel 7 – Tidsangivelse (initiativ 1)

Projektet forventes igangsat januar 2020 og ibrugtaget august 2021.

Tidsangivelse	Måned og år
Bevilling forventes givet	Oktober 2019
Projektet forventes igangsat	Januar 2020
Forventet ibrugtagningstidspunkt	August 2021

Tabel 8 – Tidsangivelse (initiativ 2)

Projektet forventes igangsat januar 2020 og ibrugtaget maj 2020.

Tidsangivelse	Måned og år
Bevilling forventes givet	Oktober 2019
Projektet forventes igangsat	Januar 2020
Forventet ibrugtagningstidspunkt	Maj 2020

Initiativ 3. Etablering af offentlige toiletter

Scenarie 1. Opsætning af københavnertoilet

Scenarie 1 har estimerede serviceudgifter på i alt 1,1 mio. kr. i 2020 og 2021. Der skal som en konsekvens af projektet tilføres afledte driftsudgifter på 0,1 mio. kr. i 2021 og 0,3 mio. kr. årligt i 2022 og frem. Udgifter til afledt drift vedrører el, vand, varme, vedligehold og renhold.

Tabel 9 – Serviceudgifter og afledte driftsudgifter – initiativ 3, scenarie 1

Service (1.000 kr. – 2020 p/l)	Bevilling	2020	2021	2021	2023	I alt
<i>Serviceudgifter</i>						
- Opsætning af københavnertoilet	1000	600	510			1.110
Serviceudgifter i alt		600	510			1.100
<i>Afledte serviceudgifter</i>						
- Afledt drift	1000		140	280	280	700
Afledte serviceudgifter i alt			140	280	280	700

Scenarie 2. Etablering af bemanded toilet

Scenarie 2 har estimerede anlægsudgifter på i alt 3,9 mio. kr. i 2020 og 2021. Der skal som en konsekvens af anlægsprojektet tilføres afledte driftsudgifter på 1,3 mio. kr. i 2021 og 2,7 mio. kr. årligt i 2022 og frem. Udgifter til afledt drift vedrører overvejende løn. Hertil kommer el, vand, varme, vedligehold og renhold.

Tabel 10 – Anlægsudgifter og afledte serviceudgifter – initiativ 3, scenarie 2

Anlæg (1.000 kr. – 2020 p/l)	Bevilling	2020	2021	2022	2023	I alt	*
<i>Anlægsudgifter</i>							
- Etablering af bemandede toiletter	2000	1.000	2.870			3.870	3.870*
Anlægsudgifter i alt		1.090	2.870			3.870	3.870*
<i>Afledte serviceudgifter</i>							
- Løn			1.180	2.365	2.365	5.910	
- Afledt drift (ekskl. løn)	1000		150	295	295	740	
Afledte serviceudgifter i alt			1.330	2.610	2.610	6.650	

Tabel 11 – Tidsangivelse (initiativ 3)

Projektet vil i begge scenarier forventes igangsat januar 2020 og ibrugtaget oktober 2021.

Tidsangivelse	Måned og år
Bevilling forventes givet	Oktober 2019
Projektet forventes igangsat	Januar 2020
Forventet ibrugtagningstidspunkt	Oktober 2021

Initiativ 4. Basargrunden

Scenarie 1. Standardløsning

Scenarie 1 har estimerede anlægsudgifter på i alt 12,0 mio. kr. i perioden 2020-2022. Projektet vil modtage privat medfinansiering på 1,0 mio. kr. Der skal som en konsekvens af anlægsprojektet tilføres afledte driftsudgifter på 0,2 mio. kr. i 2022 og 0,5 mio. kr. årligt fra 2023 og frem.

De afledte driftsudgifter vedrører renhold af og vintertjeneste på arealet, drift og vedligehold af inventar samt pleje af beplantning, evt. regnvandshåndtering og ekstra belysning.

Projektet forventes ibrugtaget i november 2022.

Tabel 12 – Anlægsudgifter og afledte serviceudgifter – initiativ 4, scenarie 1

Anlæg (1.000 kr. – 2020 p/l)	Bevilling	2020	2021	2022	2023	I alt	*
<i>Anlægsudgift</i>							
- Projektering	2000	700	900	1.400		3.000	3.000*
- Udførsel	2000			9.000		9.000	
- Privat medfinansiering	2000			-1.000		-1.000	
Anlægsudgifter i alt		700	900	9.400		11.000	3.000*
<i>Afledte serviceudgifter</i>							
- Vedligehold og afledt drift	1000			240	480	720	
- Tilkøb af grønt	1000						
Afledte serviceudgifter i alt				240	480	720	

Tabel 13 – Tidsangivelse (scenarie 1)

Projektering af anlægsprojektet forventes igangsat januar 2020. Projektet forventes fysisk igangsat februar 2022 og ibrugtaget november 2022.

Tidsangivelse	Måned og år
Bevilling forventes givet	August 2021
Projektet forventes igangsat	Februar 2022
Forventet ibrugtagningstidspunkt	November 2022

Scenarie 2. Løsning med udgangspunkt i idéoplæg

Scenarie 2 har estimerede anlægsudgifter på i alt 18,7 mio. kr. i perioden 2020-2023. Projektet vil modtage privat medfinansiering på 1,0 mio. kr.

Der skal som en konsekvens af anlægsprojektet tilføres afledte driftsudgifter på 0,24 mio. kr. i 2022 og 0,9 mio. kr. årligt fra 2023 og frem. De afledte driftsudgifter vedrører renhold og vintertjeneste på arealet, drift og vedligehold af inventar samt pleje af beplantning, eventuel regnvandshåndtering og ekstra belysning.

Projektet forventes ibrugtaget i maj 2023.

Tabel 14 – Anlægsudgifter og afledte serviceudgifter – initiativ 4, scenarie 2

Anlæg (1.000 kr. – 2020 p/l)	Bevilling	2020	2021	2022	2023	I alt	*
<i>Anlægsudgift</i>							
- Projektering	2000	900	1.600	1.400	700	4.600	4.600*
- Udførsel	2000			7.800	6.300	14.100	
- Privat medfinansiering	2000				-1.000	-1.000	
Anlægsudgifter i alt		900	1.600	9.200	6.000	17.700	4.600*
<i>Afledte serviceudgifter</i>							
- Vedligehold og afledt drift	1000			240	940	1.180	
Afledte serviceudgifter i alt				240	940	1.180	

Tabel 15 – Tidsangivelse

Projektering af anlægsprojektet forventes igangsat januar 2020. Projektet forventes fysisk igangsat april 2022 og ibrugtaget maj 2023.

Tidsangivelse	Måned og år
Bevilling forventes givet	August 2021
Projektet forventes igangsat	April 2022
Forventet ibrugtagningstidspunkt	Maj 2023

Øvrige tekniske oplysninger

Projektet har ikke været udvalgsbehandlet. Projektet kræver yderligere udvalgsbehandling med henblik på frigivelse af de resterende anlægsmidler.

Bydel og adresse

Nørrebro Stationsområde

Bydækkende							
Bispebjerg		Indre By		Vesterbro/Kgs. Enghave		Valby	Amager Øst
Nørrebro	X	Østerbro		Brønshøj/Husum		Vanløse	Amager Vest

Tidligere afsatte midler

I Overførselssagen 2017/2018 blev der afsat 1,3 mio. kr. til etablering af fastbelægning og belysning af Basargrunden, når byggepladsen nedlægges.

(1.000 kr., løbende p/l)	2013	2014	2015	2016	2017	2018	2019
Overførselssagen 2017-18							1.300
Afsatte midler i alt							1.300

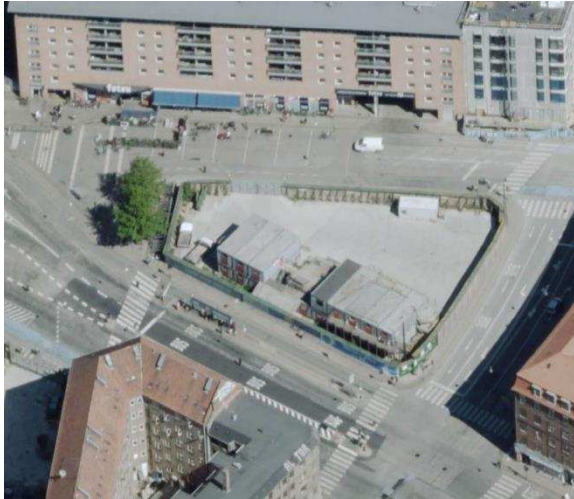
Henvisninger

Idéoplæg for byrum omkring Nørrebro Station, Borgerrepræsentationens møde den 20.

august 2015: <https://www.kk.dk/indhold/borgerrepraesentationens-modemateriale/20082015/edoc-agenda/aa18fe2c-5b5e-41b2-b1c5-ed5b51d941ec/351f8565-ee92-44d4-b91b-0f5813e866ca>



TM129 Basargrunden ved Nørrebro Station, Nørrebro – udvikling og anlæg af midlertidigt byrum



Baggrund

Der er bestilt et budgetnotat, der beskriver muligheden for at etablere et midlertidigt byrum på Basargrunden inden for en ramme på 5 mio. kr., til Budget 2020. Det midlertidige byrum skal i dialog med lokale interessenter kunne videreudvikles til et permanent byrum. Basargrunden ved Nørrebro Station er i dag arbejdsareal for Metroselskabet og overdrages til Københavns Kommune den 1. november 2019 med en fast belægning (formentlig asfalt), belysning og afvanding.

Indhold

Projektet omfatter udvikling, anlæg og evaluering af et midlertidigt byrumsprojekt på Basargrunden. Teknik- og Miljøforvaltningen foreslår, at pladsen indrettes med robuste byrumselementer af træ med græsområder og træer. Elementerne etableres på pladsens faste belægning. Byrummet skal indbyde til ophold, kunne håndtere lokale begivenheder, som eksempelvis torvedage, og have installationer til cykelparkering.

Basargrundsprojektet har en planlagt levetid på ca. fem år, og erfaringerne skal danne grundlag for en videreudvikling af pladsen i dialog med borgere, lokaludvalg og lokale interessenter. Projektet udføres derfor, så det kan udbygges og justeres i forbindelse med en permanent indretning af pladsen. Projektet er inspireret af et tilsvarende projekt på Bispetervet i Aarhus Kommune.

Projektet er i overensstemmelse med tankerne bag *Idéoplæg for Byrum omkring Nørrebro St., Bispebjerg og Nørrebro*, som er udviklet på baggrund af inddragelse af borgere, lokaludvalg med mere og godkendt af Borgerrepræsentationen den 20. august 2015.

Byrumsprojektet på Basargrunden indeholder tre dele:

1. Planlægning og inddragelse af lokaludvalg og relevante borgergrupper,
2. Udvikling, produktion og anlæg af byrumselementerne på pladsen, og
3. Evaluering og oplæg til videre proces med udvikling af en permanent plads

Evalueringen af projektet vil indeholde en vurdering af elementernes funktion, bevægelsesmønstre, brugen af pladsens elementer og erfaringer med drift af projektet. Evalueringen forventes at kunne have tre mulige udfald:

1. Nedtagning af byrumselementerne og afslutning af projektet,
2. Fortsættelse af projektet i yderligere ca. fem år (forudsætter en driftsbevilling), eller
3. Etablering af et byrum med permanente elementer (forudsætter anlægs- og driftsmidler)

Der er til Budget 2020 bestilt et andet budgetnotat, *TM118 Nørrebro Station, Nørrebro*, som indeholder et forslag til en varig løsning for Basargrunden. Disse to projekter for Basargrunden er gensidigt udelukkende.

Tabel 1 – Konsekvenser for træer

Antal træer i projektområdet før projekt	Antal træer fældes (forventet antal)	Alder	Antal træer efter projekt	Tilvækst / reduktion	Art og størrelse
0	0	-	Afklares under projektering/borgerinddragelse	Tilvækst på et ukendt antal træer	-

Tabel 2 – Konsekvenser for cykelparkeringspladser

Antal offentlige pladser i projektområdet før projekt	Antal pladser efter projekt	Tilvækst / reduktion
0	Afklares under projektering/borgerinddragelse	Mulig tilvækst i antal cykelparkeringspladser

Projektet har ingen konsekvenser for antallet af bilparkeringspladser.

Overordnede målsætninger og effekter

Etablering af pladsen og projektets videreudvikling i dialog med borgerne, lokaludvalget og de lokale interessenter bidrager til at københavnernes inddrages i den fysiske udvikling af deres bydel. Københavnerne får et byrum, hvor de kan mødes og opholde sig, hvor der er siddemuligheder og elementer af grønt. Byrummets indretning vil tydeliggøre opholdsområder, ganglinjer og cykelparkeringsarealer. Projektet vil skabe et åbent og attraktivt byrum på et sted, der ikke tidligere har været tilgængeligt på grund af dels erhvervsbygninger og dels de seneste års afspærring med Metroselskabets hegn.

Projektet har en estimeret beskæftigelseseffekt på 5,6 årsværk (1 mio. kr. i anlæg = 1,2 årsværk).

Økonomi

Projektet har estimerede anlægsudgifter på i alt 4,7 mio. kr. i perioden 2020-2026. Der skal som en konsekvens af anlægsprojektet tilføres afledte driftsudgifter på 0,18 mio. kr. årligt i perioden 2022-2026. Udgifter til afledt drift vedrører renhold af og vintertjeneste på arealet, drift og vedligehold af inventar og trædæk samt pleje af beplantning.

Projektet forventes ibrugtaget i februar 2022 og har en forventet levetid på fem år. Projektet evalueres i slutningen af projektperioden, hvorefter der udarbejdes oplæg til den videre proces for projektet.

Eksekvering af anlægsprojekter i 2020 og 2021 forudsætter, at der prioriteres anlægsmåltal i de pågældende år.

Table 3 – Overview of desired activities on all management areas

Activities in the proposal (1.000 kr. – 2020 p/l)	Management area	2020	2021	2022	2023	2024	2025	2026	In total
Planing and inclusion	Construction	100							100
Development and construction of the site	Construction	365	4.080						4.445
Evaluation and preparation for further process	Construction						155		155
Derived operation	Service			180	180	180	180	180	900
Expenditure in total		465	4.080	180	180	180	335	180	5.600

This construction project is expected to be able to achieve efficiency savings (Construction analysis 2016) through the measures:

Efficiency measure	Yes	No
Strengthened coordination (1,5 %)	X	
Project optimization (1 %)	X	
Buildweb (1,7 %)	X	
Digitalization 3D (0,1 %)		X
Sourcing strategy (0,3 % of first 40 mio. kr.)		X
Longer planning horizon (2-4 %)		X
Scaling of requirements (0,1 %)		X

Thus, a total efficiency saving of 4,2 % of the total construction sum is achieved. This efficiency saving is included in the economic tables on the total budget request.

Coordination with other projects

The project on Basargrunden shall be coordinated with the project *Busgade – Nørrebro Station*, which was decided by the Citizen Representation on 9. October 2014, as the projects border each other, and the construction phase has a time-related overlap. The project *Busgade – Nørrebro Station* is currently in the planning phase in 2019 as a result of the construction goal, cf. the Technical and Environmental Committee's decision at the meeting on 7. January 2019, but prioritized for completion in 2020 cf. the Technical and Environmental Committee's decision at the meeting on 29. April.

Risk assessment

The overall risk assessment is that the construction project is relatively uncomplicated, and that is why 8 % of the construction costs are allocated to unforeseen expenses.

The primary risks are related to the production of a new type of bus elements and to the planting's survival in the bus elements. In addition, there are risks related to coordination with the project *Busgade – Nørrebro Station*, as this project, when it is implemented, will use the area immediately adjacent to Basargrunden as a work area. It will then be necessary to divert traffic from Basargrunden via the heavily trafficked Nørrebrogade, where there are currently about 70 buses per hour.

Financial information

The project has estimated construction costs of 4,7 mio. kr. in the period 2020-2026. There will also be a consequence of the construction project in the form of derived operating costs of 0,18 mio. kr. annually in the period 2020-2026. Expenses for derived operation include maintenance and winter service of the area, operation and maintenance of inventory and paving and care of planting.

Projektet forventes ibrugtaget i februar 2022 og har en forventet levetid på fem år. Projektet evalueres i slutningen af projektperioden, hvorefter der udarbejdes oplæg til den videre proces for projektet.

Tabel 4 – Anlægsudgifter og afledte serviceudgifter

Anlæg (1.000 kr. – 2020 p/l)	Bevilling	2020	2021	2022	2023	2024	2025	2026	I alt	*
<i>Anlægsudgift</i>										
- Planlægning og inddragelse	2000	100							100	100*
- Udvikling og anlæg af pladsen	2000	365	4.080						4.445	740*
- Evaluering og oplæg til videre proces inkl. evt. nedtagning	2000						155		155	
Anlægsudgifter i alt		465	4.080				155		4.700	840*
<i>Afledte serviceudgifter</i>										
- Vedligehold og afledt drift	1000			180	180	180	180	180	900	
Afledte serviceudgifter i alt				180	180	180	180	180	900	

Tabel 5 – Tidsangivelse

Projektering af anlægsprojektet forventes igangsat i januar 2020. Anlægsprojektet forventes fysisk igangsat i november 2020 og ibrugtaget i februar 2022.

Tidsangivelse	Måned og år
Anlægsbevilling forventes givet	August 2020
Anlægsprojektet forventes igangsat	November 2020
Forventet ibrugtagningstidspunkt	Februar 2022

Øvrige tekniske oplysninger

Projektet har ikke været udvalgsbehandlet. Projektet kan ikke igangsættes uden yderligere udvalgsbehandling.

Bydel og adresse

Basargrunden ved Nørrebro Station på Nørrebro.

Bydækkende						
Bispebjerg		Indre by		Vesterbro/Kgs. Enghave	Valby	Amager Øst
Nørrebro	X	Østerbro		Brønshøj/Husum	Vanløse	Amager Vest

Tidligere afsatte midler

Der er ikke tidligere afsat midler til formålet.

Henvisninger

Link til projekt på Bispetervet i Aarhus: <http://schoherr.dk/projekter/bispeterov/>

Bilag

Bilag 1. Basargrunden



BASARGRUNDEN
Nørrebro
Oversigtskort
BILAG 1

