

# Sceneri i Kongens Have



**FORELØBIG UDGAVE**

Temporær installation på Hercules-plænen som ramme for performance  
i sommerhalvåret 2020

*All the world's a stage,  
And all the men and women merely players;  
They have their exits and their entrances.....*

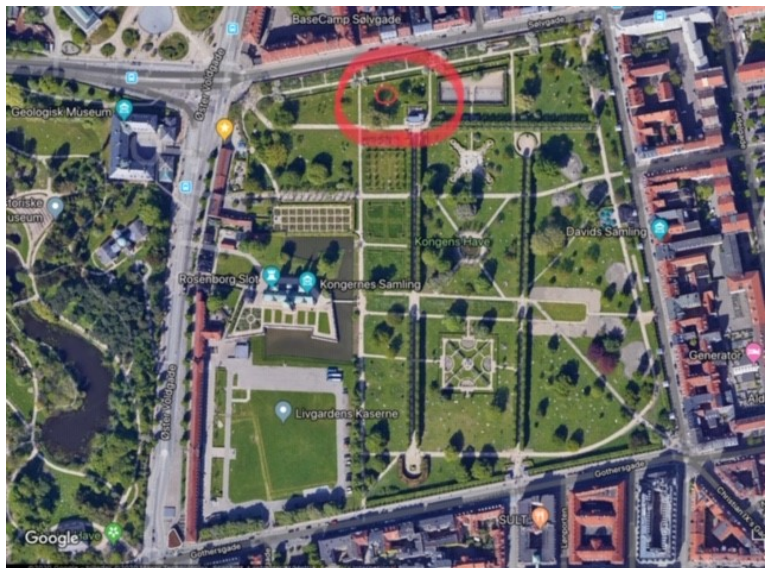
Willam Shakespeares

## Baggrund

Herkules Pavillonen er placeret centralt i Kongens Have for enden af alléen Kavalergangen.

Pavillonen er bortforpagtet af Slots- og Kulturstyrelsen, og som en del af intentionerne bag forpagtningen er der en målsætning om at skabe kulturelle aktiviteter i og omkring pavillonen. Forpagteren har ret til at gennemføre offentligt tilgængelige koncerter, events og performance på Herkules Plænen lige umiddelbart vest for pavillonen.

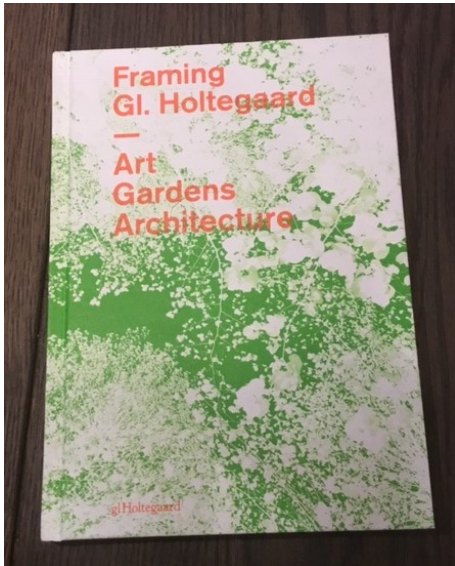
Denne intention har forpagter Merete Becker Ive udlevet på forskellig vis gennem de seneste sæsoner. F.eks. i 2017 med udgangspunkt i en midlertidig pavillon opført på initiativ og i samarbejde med Akademisk Arkitektforening. Pavillonen dannede ramme for både dans, performance og musik af alsidig karakter



## Idé

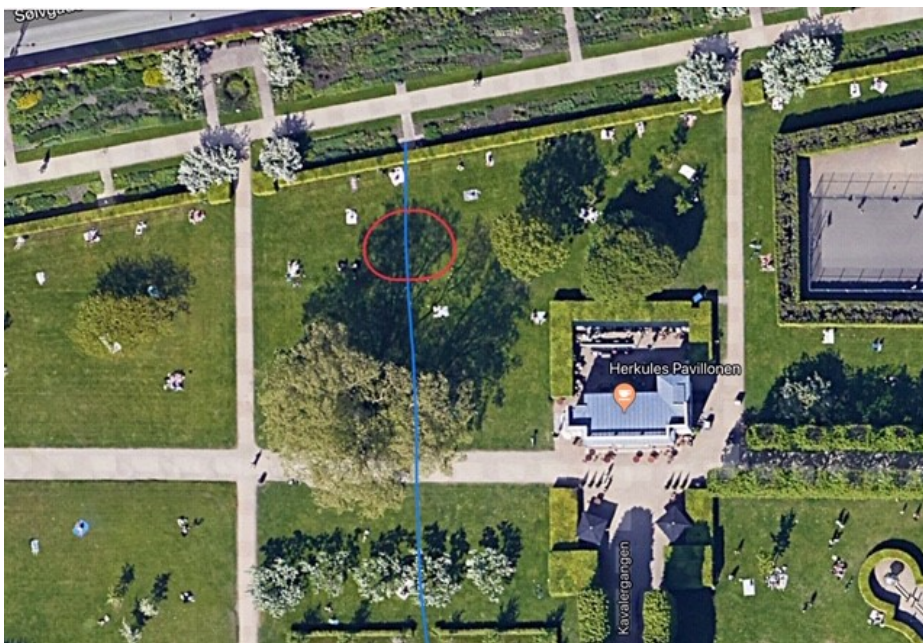
På Gl. Holtegaard blev der i perioden 2015-2017 gennemført en udstillingstrilogi kaldet *Pavillon I-III – Ny arkitektur i barokhaven* under den overordnede titel; Art Gardens Architecture.

Projektet blev gennemført i samarbejde med Akademisk Arkitekt Forening med støtte fra Statens Kunstfond og Det Obelske Familiefond. Projektet havde 3 dele; Orangeri - Menageri – Sceneri.



Sceneriet i form af en rød trappe står stadig i barokhaven på Gl. Holtegaard men skal nedtages nu.

Projekt *Sceneri i Kongens Have 2020* går ud på at nedtage den røde trappe – *Scenen* – og genopstille den på Herkules Plænen i Kongens Have. Her skal trappen dels tilføre området en umiddelbar visuel kvalitet med sin skulpturelle udformning, og dels danne rammen om et alsidigt sommerprogram med mange former for organiseret og uorganiseret performance.



Som en ekstra facet af idéen er det tanken at trappen nedtages og genopsættes på en sådan måde at efterfølgende flytninger kan gøres på en lettere måde. Trapper opdeles i 4 sektioner, der kan boltes sammen og forsynes med en fundamentsplade under hver af de 8 stolpesæt, så disse med simple jordankre kan fastgøres, så det opnås en sikker stabilitet på trappen.

Det er ikke p.t. indgået forpligtigende aftaler med en lokalitet, hvor trappen kan stå i 2021, men en placering i andre slotshaver kan være en mulighed. BY og HAVN samt andre museer har udtrykt potentiel interesse for at huse trappen i en sæson i fremtiden.

I Kongens Have kan trappen af sikkerhedsmæssige årsager formodentligt kun have åbent for adgang for publikum og aktører, når der er aktiviteter, hvor der er opsyn. Den øvrige tid vil trappens funktion være af skulpturel karakter.

## **Program**

Programmet tænkes sammensat som den bredest mulige kulturelle cocktail af forskellige genre og typologier, der kan henvende sig til en bred målgruppe. Arrangementerne kan henvende sig til børn, unge ældre eller være bredtfavnende og bestå af f.eks. sang, musik, dans, historiefortælling, oplæsning eller performance i bred forstand.

Aktørerne kan komme fra lokalområdet, de lokale skoler kan anvende scenen til events eller der kan indgås samarbejde med nogle af hovedstadens forskellige undervisningsinstitutioner som f.eks. musikkonservatoriet, balletskolen,

Åben scene for den ikke etablerede talentmasse eller bare glade amatører inviteres til at optræde  
xxxxxxx

Prof program f.eks. fredag lørdag  
xxxxxx

## **Finansiering**

Der skal tilvejebringes midler til 3 aspekter i projektet:

- Nedtagning og bearbejdning af konstruktionen, så den som samlesæt kan genopsættes  
Tilbud fra konstruktøren **50.000 kr. inkl. moms**
- Opsætning og nedtagning i Kongens Have  
Tilbud fra konstruktøren **50.000 kr. inkl. moms**
- Performance program  
Kan op- og nedskaleres i forhold til de tilgængelige midler **50.000 kr. til 80.000 kr. inkl. moms**

**Beløb skal verificeres endeligt**

Projektet søges gennemført i samarbejde med Indre Bys lokaludvalg, og der søges foreløbigt tillige om økonomisk støtte fra Det Obelske Familie Fond og Nordea Fonden

### Sceneri 2017

*All the world's a stage,  
And all the men and women merely players;  
They have their exits and their entrances [...]*

Citatet er fra William Shakespeares (1564-1616) forestilling *As You Like It* fra 1599. Drama, iscenesættelse, teater og koreografi er ikke alene ord fra scenekunstens univers men også ord, der først benyttes i beskrivelsen af den banale epokes formsprog og livserfelse.

Dramatiske effekter er med til at underbygge og tydeliggøre motivers ofte religiøse budskaber. Og teatrets virkemidler rækker videre ind i den sociale sfære, særligt blandt overklassen, hvor måden, mennesker opførte sig på over for hinanden, var præget af en form for social etikette. Regler om hvordan et rum entreres og forlades, regler om hvordan der blev hilst, og – meget vigtigt – hvordan de forskellige sociale hierarkier blev tilgodebet og tydeliggjort gennem sociale koder. At iscenesætte sig selv med alverdens rigdomme, vidom og velstand var ligeledes af stor vigtighed i dette (kue)opl. I ovenstående citat af William Shakespeares indskriver han et særligt verdenssyn, hvor verden er en scene, og mennesker opfører livet, som var det en forestilling. Citatet vækker genklang i nutiden, hvor mulighederne for at optræde, dramatisere og iscenesætte vores liv på diverse sociale medier er uendelig.

Theatrum Mundi, verdensteatret, er et essentielt billede på banikkens opfattelse af verden som et sted mellem scene, illusion og virkelighed.

*The Scenery by Adolfsson,  
Fernández Rizo and Stæller  
Borchers, 2017.*

Adolfsson, Fernández Rizo og  
Stæller Borchers, Sceneri, 2017



## Trappen som scene

Den tredje og sidste pavillon vendt arkitekterne Sofia Adelfors, Teresa Fernández Rojo og bygningskonstruktor Camilla Stadler Buschle ned en fotoværende dobbelttrappe i stål, der rejser sig 2,5 meter fra jorden. Flere små, skæve reposer er sat ind i trappens rede, svungne foran, hvilket giver den et overordnet skulpturelt udtryk i sin åbenhed. Pavillonen bemælte som en stor scene, hvor alle, der bruger den på deres vej gennem barokhaven, bliver en del af scenen. I barokkens arkitektur får trappen en ny og central position. Fra tidligere at være henlagt til bygnings fjernede tjene finder den plads som den ideelle scene inde og ude. Trappens opstigende natur skaber det hierarki, som var efterstræbt i 1600- og 1700-tallets parader og processions. Hierarkiet i trappen bliver et redskab for magthaverne, hvortil de kan definere status og sætte sig selv i scene over for folket.

## Trappen som scene før og nu, i virkeligheden og i film

Trappene til Højesteret ved Christiansborg og i Folketinget er begge et øje og illustrerer eksempelvis trappens hierarki, både når politikere stiger op ad trappen efter et succesfuldt valg og kigger ned på folket og de ventende journalister. Og omvendt når trappen til Højesteret skal bestiges, mærkes den som en manifestation af statens og lovens position over den enkelte. Her er der ingen tvivl om, at trappen er brugt som et autoritært redskab.

Trapper er også yndet af scenografer i både film og teater. Et af de mest ikoniske øjeblikke i filmhistoriens brug af trapper er fra filmen *BattleShip Potemkin* af Sergej Eisenstein fra 1925. Klippet fra Odessa-trappen, hvor en mor bliver skudt, og hendes barn triller ned af trappen i en barnevogn, afsluttes i en dramatisk sekvens, hvor soldater angriber en folkesamling på vej ned af trappen s. 10. En reference til netop denne scene finder vi mange år senere i *Godfather II* af Francis Ford Coppola fra 1970. Filmens næstsidste scene foregår på trappen foran operen, hvor Michael Corleones datter bliver skudt. Igen er trappen symbolisk benyttet som både på et fald eller en deroute. I disse optag er trappens rolle ikke blot scenisk men også et symbol på en passage eller overgang med en dramatisk handling.

Sceneriet i barokhaven står som en nutidig fortolkning af den ofte storebøede og dramatiske trappearkitektur. Med den rede farve vækker den minder om gallestentens rede løbere og poserende kendisser. Nutidens skuespil fortsætter ufortrødet, om end hierarkier og verdensorden er forandret.

De tre pavilloner opsummerer hver især barokke stiltræk men ikke mindst symboler og tanker. Udstillingsrækken præsenterer en progression i barokke nyfortolkninger, der slipper idéen om en bygning med dertilhørende elementer for at ende ud i et rensat, åbent og skulpturelt udtryk.

s. 10 / fig. 10

Stil fra *BattleShip Potemkin* af Sergej Eisenstein, 1925.

Skulptur af *BattleShip Potemkin* af Sergej Eisenstein, 1925.

