

Idéoplæg

idræts- og kulturfaciliteter i Ørestad



Idéoplægget er udarbejdet af:
Københavns Kommune , Kultur- og Fritidsforvaltningen, www.kk.dk
i samarbejde med:
Ørestadsselskabet, www.orestad.dk
og Lokale- og Anlægsfonden, www.loa-fonden.dk



KØBENHAVNS KOMMUNE
Kultur- og Fritidsforvaltningen

Ørestadsselskabet



LOKALE- OG ANLÆGSFONDEN

Produktion: Kultur- og Fritidsforvaltningen, Information

Udarbejdet: 2004

Udgivet: 2005

Design: Hjo Grafik v/ Jane Hjo Møller

Foto:

Henrik Lindenberg, forsidefoto

Ole Ziegler, side 4-5, 14, 26tv, 31ø, 34, 37

Klaus Holstin, side 6

Anders Bentzon, side 11ø, 17n.th, 36

Søren Hytting, side 17ø, 22

Teit Hornbak, side 18

Flemming Caspersen, side 24, 25

Stig Nørland, side 11n, 17n.tv, 23th, 23tv, 26th, 27, 31n

Transform Arkitekter, Hasle Bakker, side 29

Ørestadsselskabet, side 8, 12, 14

Tryk: npctryk als

INDHOLD

3

| | |
|-----------|---|
| 4 | Forord |
| 6 | Del 1 – Introduktion, resumé og anbefalinger |
| 7 | Idræt og kultur fra start |
| 8 | Resumé |
| 10 | Anbefalinger |
| 12 | Del 2 – Overblik og vision |
| 13 | Ørestad nu og i fremtiden |
| 13 | Ørestad kort fortalt |
| 15 | Ørestad 2020 – vision for idræts- og kulturlivet |
| 18 | Del 3 – Forslag til initiativer |
| 19 | Idræt og kultur for alle |
| 19 | Ørestad Nord |
| 22 | Amager Fælled kvarteret |
| 24 | Ørestad City |
| 28 | Ørestad Syd |
| 32 | Økonomi |
| 34 | Baggrundsmateriale |
| 35 | Byrum og bevægelse |
| 40 | Idrætsbilledet |
| 41 | Research |



4 FORORD

København er en by i vækst. Økonomien bedres løbende, og i år 2002 blev den magiske grænse på en halv million indbyggere passeret. I de kommende år forventes København at vokse med omkring 1.500 nye boliger om året, og der er for alvor kommet gang i etableringen af nye bydele.

Ørestad er en af disse nye bydele. En ny by i vækst skaber enestående muligheder for at tænke ambitiøst og nyt. Navnlig i forhold til de idrætslige og kultu-

relle muligheder, som både nu og i fremtiden skal være til glæde for borgere med bopæl både i og uden for bydelen. Udfordringen er at forene forskellige interesser, behov og visioner i dét, som senere bliver rammen omkring mange menneskers liv. En bydel, som skal summe af liv døgnet igennem.

”Ørestad skal indeholde et bredt spektrum af aktiviteter som højere læreranstalter, forskningsinstitutioner, forskningsbaserede og videnstunge virksomheder, kulturelle

anlæg, attraktive boliger og cityorienterede erhvervsvirksomheder. Den nye bydel skal fremstå som en moderne pendant til Københavns gamle centrum.

Ørestad skal indeholde et urbant miljø af høj kunstnerisk og miljømæssig kvalitet, som i samtiden kan fungere som et laboratorium for nye ideer og i eftertiden vidne om den stræben, der kendetegnede Københavns planlægning og bygningskunst i slutningen af det 20. århundrede.”



Sådan lød det, da man i 1994 indbød til idékonkurrence om at skabe en helhedsplan for Ørestad. Her 10 år senere er visionen stadig gældende. Siden 1994 er infrastrukturen stort set færdigbygget i to af de fire bykvarterer – Ørestad Nord og Ørestad City. Nu er der vand i kanalerne, 30 byggerier er solgt, de første beboere er flyttet ind, og den første daginstitution åbnet. IT-Universitetet åbnede i august 2004 og ikke mindst har indkøbs- og oplevelsescentret Field's åbning betydet, at man kan tale om, at

Ørestad er i drift som københavnernes nye bydel. Ørestad er ikke længere et projekt – men en levende bydel, der fortsat vil udvikle sig de kommende 20 år.

I denne udvikling spiller idræts- og kulturfaciliteter en central rolle. Alsidige faciliteter, som tager udgangspunkt i det aktuelle idræts- og kulturmønster og rummer attraktive rammer for fysisk aktivitet, udvikling og fællesskaber. Ørestad skal summe af idrætsligt og kulturelt liv, som binder byen sammen og gør

stedet til et attraktivt sted at bo og arbejde. Et sted, hvor man lever livet.

Ørestad udvikler sig hastigt. Der arbejdes med planlægningen af Ørestad Syd, og i den øvrige del af Ørestad kan der fortsat ske ændringer i de eksisterende planer. Nærværende redegørelse indgår som et *idéoplæg* til, hvilke idræts- og kulturfaciliteter der kan være med til at gøre Ørestad til en levende bydel.

De I

Introduktion, resumé og anbefalinger



ØRESTAD SKAL VÆRE EN BYDEL RIG PÅ LIV, AKTIVITET OG MULIGHEDER. DET KRÆVER PLANLÆGNING FRA STARTEN. KØBENHAVNS KOMMUNE, ØRESTADSSKABET OG LOKALE- OG ANLÆGSFONDEN HAR DERFOR SET PÅ MULIGE AKTIVITETSFORMER OG LOKALITETER.

IDRÆT OG KULTUR FRA START

7

Københavns Kommune v/Kultur og Fritidsforvaltningen har efter drøftelse med Ørestadsselskabet og Lokale- og Anlægsfonden udarbejdet et idéoplæg med forslag til idræts- og kulturfaciliteter i Ørestad og undersøgt mulighederne for deres etablering. Forslagene omfatter projekter, der kan etableres på både kort og lang sigt. Så Ørestad allerede nu - men også i fremtiden - bliver en levende bydel med masser af liv og aktiviteter.

Som ny bydel giver Ørestad særlige muligheder for fra starten at indarbejde idræts- og kulturlivet på en struktureret og indholdsmæssigt gennemtænkt måde. Formålet med arbejdet og udarbejdelse af forslag til konkrete aktiviteter er derfor at sikre, at der i god tid bliver truffet bevidste valg om fremtidens idræts- og kulturfaciliteter i Københavns nye bydel. Beslutningerne skal danne rammerne for, at fremtidige beboere, medarbejdere og øvrige brugere af Ørestad kan skabe liv, bevægelse

og udvikling i bydelen og således sørge for det liv og den puls, som resten af Storbyen indeholder døgnet rundt. På baggrund af disse overvejelser blev kommissoriet for idéoplægget fastlagt således:

Kommissorium:

- Belyse mulighederne for udpegning og indretning af idræts- og kulturfaciliteter i Ørestad. Først og fremmest i Ørestad Nord, Ørestad City og Ørestad Syd.
- Stille forslag til lokalisering, udformning og indretning af ovenstående funktioner, hvor nogle af faciliteterne skal kunne etableres i nær fremtid og andre på længere sigt, men dog allerede nu indgå som et vigtigt led i den overordnede planlægning af Ørestad.
- Stille forslag til faciliteter og mulige lokaliseringer for aktiviteter, der i udviklingsfasen er egnet til midlertidig anvendelse. I relation til dette tages udgangspunkt i det tidligere samar-

bejde mellem Danmarks Idræts-Forbund København, Ørestadsselskabet og Københavns Kommune vedrørende BKO (Bevægelses Klare Områder) i Ørestad.

- Overordnet vurdering af de økonomiske konsekvenser for de stillede forslag.

I idéoplægget er der bl.a. taget udgangspunkt i Ørestads geografiske identitet og egenart. Der er blevet lagt særligt vægt på planlægningsparametre som befolkningssammensætning, inde/ude, årstid, bolig/erhverv, kvarter/bydel, byggeskarakter, gangafstand, placering og variation. Herudover er der taget afsæt i fakta og undersøgelser om befolkningens idræts- og kulturvaner. Idéoplægget hviler på Københavns Kommunes Idrætspolitiske Redegørelse 2004, herunder en vision om at skabe idrætsmuligheder, som tiltrækker og engagerer såvel den organiserede som den selvorganiserede idrætsudøver.

Redegørelsen kan ses på www.kk.dk/idrætspolitik.



RESUMÉ

Nærværende idéoplæg er suppleret med nye anskuelser om, hvordan idræt generelt kan indarbejdes i byrummet. Disse generelle betragtninger – udarbejdet af Lokale- og Anlægsfonden - er vedlagt i baggrundsmaterialet til oplægget. Og det er på den baggrund, de endelige forslag og anbefalinger skal ses.

Arbejdet er udført af en arbejdsgruppe og en styregruppe med repræsentanter fra henholdsvis Københavns Kommune, Ørestadsselskabet og Lokale- og Anlægsfonden. Herudover er der arbejdet sammen med Ørestad Nord Gruppen, som er en sammenslutning af offentlige og private bygherrer i Ørestad Nord.

Forslagene i idéoplægget er konkrete, men ikke behandlet politisk og dermed hverken vedtaget eller finansieret. Idéoplægget forelægges politisk primo 2005 med henblik på at indgå i det videre planlægnings- og udviklingsarbejde for Ørestad.

Resultatet af arbejdet er forslag til et alsidigt udbud af idræts- og kulturaktiviteter, som henvender sig til folk i alle aldersgrupper og lægger op til både organiseret og selvorganiseret brug af faciliteterne hele året rundt. Forslagene indeholder således en bred vifte af aktiviteter og muligheder, som spænder fra større idræts- og kultur anlæg til mindre udendørs aktivitetsområder, gadeidræt, løbe-, rulleskøjte- og ridestier til hverdagskultur i bred forstand. Det er ganske centralt for idéstrukturen, at selve byrummet - pladser, parker, kanaler og mellemrum mellem bygninger - tænkes og ses som en facilitet. I forslagene er der lagt stor vægt på fleksibilitet og muligheden for, at de samme faciliteter kan bruges til flere forskellige funktioner.

Vision - invitation til leg og oplevelse året rundt

Skabelsen af kultur- og idrætsfaciliteter i byrummet har rod i de faciliteter, der allerede er til stede i dag. Således er Fælleden allerede et rekreativt omdrejningspunkt for Ørestad. I visionen er der sket

en landskabelig bearbejdning og opkvalificering, så stinettet på både Fælleden og i Ørestad åbner op for såvel jogging som rulleskøjteløb og ridning. For at appellere til leg og bevægelse brydes fælledens store vidder af "landmarks", der tjener som pejlemærker for leg og bevægelse. Det kan være fugletårne eller "pit-stops" med opbevaring af skiftesko, nøgler og håndklæde samt bålpladser med mulighed for teltslagning. Også pladserne i Ørestad spiller en central rolle i målet om at appellere til bevægelse, samvær og leg. Udformning, lys-sætning og belægning muliggør gadeidræt sommer og vinter, dag og aften. Flere af byens mure er farvede som invitation til murbold.

I kanalerne er der anlagt vandlegepladser med udfordringer for både børn og voksne. Her kan man sejle med modelbåde og i nogle af kanalerne også ro sig en tur, spille kajakpolo m.v. Om vinteren, når vandet fryser til is, strømmer folk til for at stå på skøjter og spille ishockey. Stueetagerne langs hovedstrøg

og ud mod kanalerne er åbne og udadvendte, så gadeplanet trækkes ind i bygningerne og omvendt. Her er der mødesteder og kulturelle samlingspunkter med tilholdssteder for f.eks. brætspil, musikarrangementer, studiekredse og almindelig selskabelighed. Andre steder er der værksteder, hobbyaktiviteter og øvelokaler til musik og drama. Der er sammenhæng og spejling mellem indendørs og udendørs aktiviteter.

Hver enkelt facilitet bruges til flere funktioner

I visionen er Metrostationerne blevet omdrejningspunkt for kommunikationen i Ørestad. På digitale flader kan borgerne frit udveksle oplysninger og synspunkter. Der er sammenhæng mellem bolig, erhverv og fritid. Byrummene er attraktive og umiddelbart tilgængelige, og den moderne bydel byder på et varieret og synligt udbud af idræts- og kulturaktiviteter hele dagen og aftenen igennem. For eksempel fungerer skolerne om aftenen som lokale kulturhuse, idrætshallen og biblioteket er åbent for alle, og det er også her, der bl.a. vil være værksteder, øvelokaler m.v. P-husene er ligeledes forberedt, så de kan bruges til flere funktioner. På taget medtænkes således mulighed for at benytte den hårde asfaltbelægning til helårs gadeidræt.

Herudover vil de offentlige byrum mellem bygningerne, langs kanaler og i parkerne blive indrettet, så de hurtigt kan forandres og tilpasses forskellige årstider, brugerformer, behov og interesser. Alle de mange muligheder for aktivitet

og oplevelser i Ørestad henvender sig både til bydelens egne beboere, studerende og medarbejdere og til beboere m.fl. i naboområderne. Ørestad åbner sig således mod naboområderne, så beboere i hele området kan benytte sig af det, de har lyst til fra de gamle kvarterer og den nye bydel.

Forslag til aktiviteter på kort og lang sigt

Forslagene i idéoplægget er konkrete og omfatter både større og mindre projekter såvel økonomisk som pladsmæssigt. Nogle af forslagene er aktuelle og kan etableres snarest og inden år 2010, mens andre er faciliteter, der først kan etableres efter år 2010. Som noget ganske særligt indgår desuden midlertidige og foranderlige projekter.

De midlertidige projekter tager afsæt i et samarbejde mellem Københavns Kommune, Danmarks Idræts-Forbund København og Ørestadsselskabet vedrørende midlertidig udnyttelse af arealer, som først skal bebygges senere. De foranderlige projekter tager afsæt i visionen om, at aktiviteter og indretningen af bl.a. udendørs byrum skal være fleksible og indrettet på en måde, så de hurtigt kan omstille sig til tidens behov og ønsker.

Forslagene til idræts- og kulturaktiviteter i Ørestad er fordelt på Ørestads fire bykvarterer - Ørestad Nord, Amager Fælled kvarteret, Ørestad City og Ørestad Syd. Nogle af forslagene knytter sig til Ørestad som helhed og er med til at

skabe identitet og sammenhæng i hele bydelen. De går således igen i de enkelte kvarterer og omfatter bl.a. boldmure, vandlegepladser, træningshuse, løbe-, rulleskøjte og ridestier m.m. Andre forslag medvirker til at understrege de enkelte bykvarterers særpræg. I udviklingsarbejdet er der således blevet taget højde for visionen, opbygningen og udbygningstakten af de enkelte kvarterer. For en gennemgang af visionen og de konkrete forslag henvises til gennemgangen i del 2 og 3.

Økonomi

Udgifterne til at realisere projekterne varierer fra omkring 150 mio. kr. for et multifunktionelt vand-, idræts- og kulturcenter til 50.000 kr. for en boldmur. En væsentlig del af projekterne kan imidlertid realiseres for et forholdsvist beskedent beløb. Navnlige, hvis der fra start tænkes i synergieffekter, og hvis de idrætslige og kulturelle legemuligheder indarbejdes i den tidlige planlægningsfase af byrum og pladser, kan der ”opnås meget for lidt”.

ANBEFALINGER

Som en ny bydel skaber Ørestad en unik mulighed for at indarbejde idræts- og kulturlivet på en strukturelt og indholdsmæssigt gennemtænkt måde. Prioriteringen af bl.a. kulturelle og idrætslige aktivitetsmuligheder kan derfor give karakter og særegenhed til Ørestad.

Samarbejde mellem Københavns Kommune og Ørestadsselskabet

Det anbefales, at Københavns Kommune og Ørestadsselskabet snarest iværksætter konkrete projekter, som fremmer idræts- og kulturlivet i Ørestad.

Herudover skal Københavns Kommune og Ørestadsselskabet foretage en prioritering af de foreslåede projekter med henblik på at udarbejde en overordnet plan for, hvilke konkrete projekter, der skal arbejdes videre med. Målet er, at udnytte Ørestads unikke potentiale for at skabe righoldige idræts- og kulturmuligheder. Mulighederne skal imødekomme behovene hos nuværende og fremtidige beboere, de lokale arbejdspladser og læreanstalter samt øvrige brugere fra både det lokale og det regionale opland.

Idræt i byrummet

Idrætsbilledet i Ørestad skal rumme anlæg som træningshuse, multifunktionelt vand- og idrætscenter og mere traditionelle idrætsanlæg som f.eks. 20 x 40 meter baner. Centralt er det imidlertid, at selve byrummet tænkes og ses som en facilitet. Det kan eksempelvis ske med løbestier, vandlegepladser, boldmure, naturlegepladser og aktiv brug af byens rum.

Kultur i byrummet

Byrummet i Ørestad skal sætte gode rammer for udfoldelse af "hverdagskulturen". Mere iøjnefaldende kulturfaciliteter som f.eks. DRs-koncertsal suppleres derfor af rum for blandt andet drama, brætspil, sang og dans. Ørestad Nord skal som det først udviklede kvarter i Ørestad fungere som et testlaboratorium for byliv med særlig fokus på kulturen. Kvarteret skal således bruges til at afprøve forskellige projekter og initiativer, som senere kan bruges i Ørestads øvrige kvarterer - enten som inspiration eller ved at flytte mobile faciliteter og aktiviteter rundt til andre lokaliteter, efterhånden som bydelen udvikler sig.

Samarbejde med private virksomheder, fonde og interesseorganisationer

Da idræts- og kulturprojekterne skal være identitetsskabende for bydelen og bl.a. servicere de lokale arbejdspladser, skal mulighederne for privat medfinansiering undersøges. Der skal samarbejdes med virksomheder, uddannelsesinstitutioner og fonde om både finansiering, rådgivning og udvikling af projekterne. Målet er projekter, som viser nye veje til kultur, idræt og livskvalitet i en ny bydel. Initiativerne skal derfor også gerne udvikles i et samspil med interesseorganisationer på idræts- og kulturområdet, så de kan bidrage til udviklingen af faciliteterne og fremme brugen heraf.

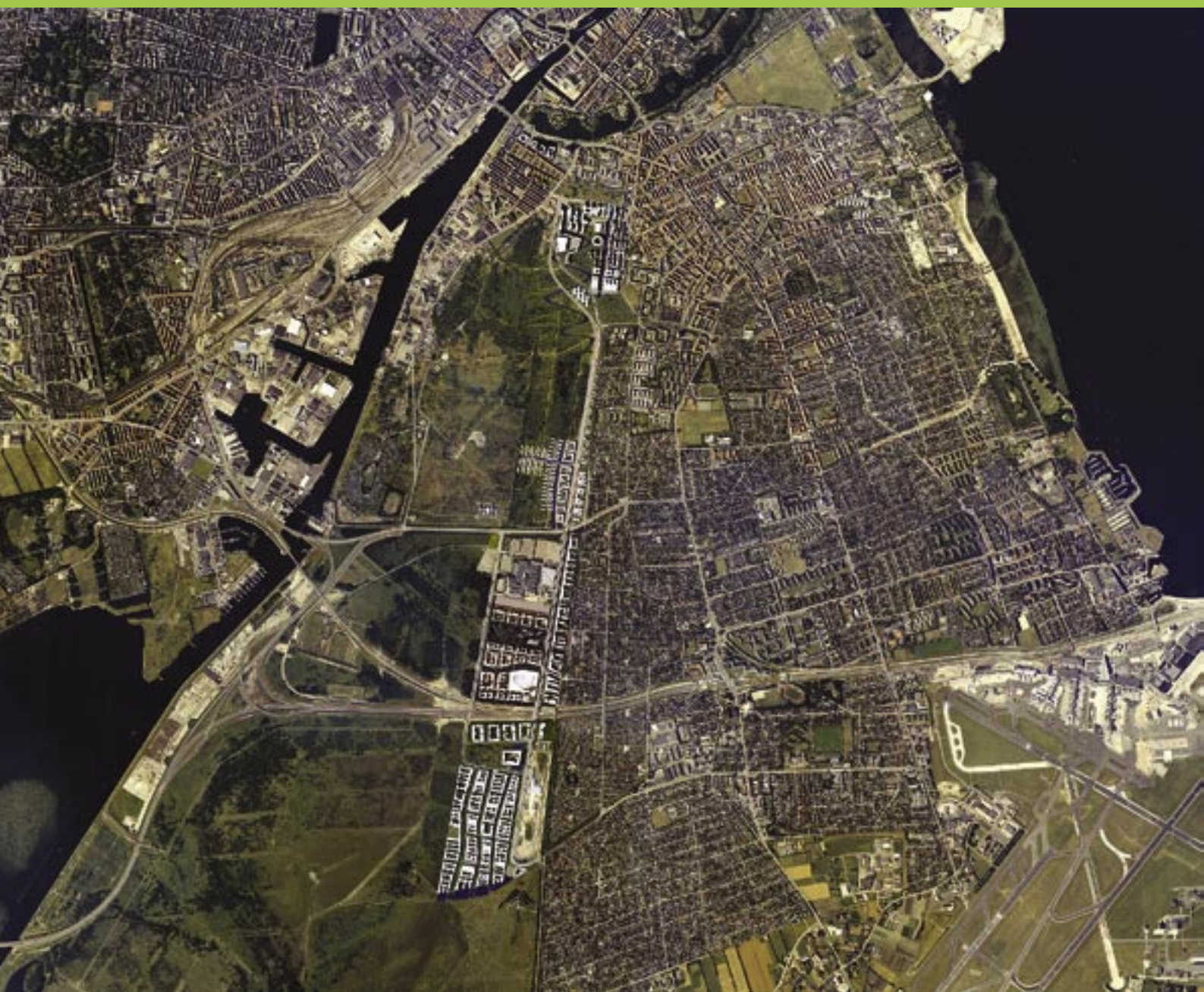
Politisk forelæggelse

Idéoplægget forelægges politisk primo 2005 med henblik på at indgå i det videre planlægnings- og udviklingsarbejde for Ørestad, herunder de kommende års budgetdrøftelser.



Del 2

Overblik og vision



ØRESTAD HAR EN LANDSKABELIG OG ARKITEKTONISK STÆRK IDENTITET, DE FYSISKE RAMMER ER VELDEFINEREDE, OG KVALITETEN ER I HØJSÆDET. MEN HVORDAN SIKRER VI, AT DET OGSÅ BLIVER EN LEVENDE OG ATTRAKTIV BYDEL FOR ALLE DEM, DER SKAL ARBEJDE, STUDERE OG BO DER? IDRÆTSLIGE OG KULTURELLE AKTIVITETER SKAL VÆRE MED TIL AT SKABE LIV I ØRESTAD OG STYRKE BYDELENS IDENTITET OG SÆREGENHED VED AT TILVEJBRINGE MARKANTE OG ALSIDIGE UDFOLDELSERMULIGHEDER I BYENS RUM – INDE SÅVEL SOM UDE.

ØRESTAD NU OG I FREMTIDEN

Ørestads fysiske udformning, idrætsudøvernes aktivitetsmønster og Københavns Kommunes overordnede mål for idræts- og kulturlivet er udgangspunkt for forslagene til idræts- og kulturaktiviteter i Ørestad.

Nedenfor følger først et overblik over Ørestads størrelse og fysiske opbygning. Derefter præsenteres en vision for, hvordan idræts- og kulturfaciliteterne er en del af bydelens karakter og særegenhed i år 2020.

ØRESTAD KORT FORTALT

Ørestad er en af Københavns nye bydele. En kilometer fra Rådhuspladsen vokser Ørestad frem lige op og ned ad Københavns største naturområde - Amager Fælled og Kalvebod Fælled. Bydelen strækker sig over fem kilometer - fra kanten af city til et godt stykke syd for Øresundsforbindelsen - og har en bredde på mellem 500-700 meter. I alt skal der opføres 3,1 mio. etagemeter i Ørestad, hvilket svarer til cirka tre gange Frederiksstaden i det gamle København. Af det samlede areal vil ca. 60 % omfatte erhvervs- og kontorbyggeri, 20 % boliger og 20 % institutioner, idrætslige og kulturelle formål samt butikker og andre servicefaciliteter. Det forventes, at Ørestad fuldt udbygget vil rumme ca. 60.000 arbejdspladser, 20.000 beboere og 20.000 studerende.

Udviklingen er godt i gang

Mange har allerede deres daglige gang i Ørestad, enten fordi de bor, studerer eller arbejder der. Med Field's er der sat gang i butiksmiljøet, og nye foreninger og traditioner er så småt ved at etablere sig.



I december 2004 blev Ørestads første store kunstværk indviet. Kunstværket, der er placeret ved Universitet/DR Byen station, er udarbejdet af Per Kirkeby. Inden længe følger to ligeså store kunstværker af henholdsvis Bjørn Nørgaard og Hein Heinsen. Til sammen kaldes projekterne ”de tre tårne”.

14

Foruden det planlagte gymnasium forventes det, at Ørestad bl.a. vil omfatte 2-3 folkeskoler, 12-14 daginstitutioner, en plejeboligbebyggelse og formentlig et sundhedscenter og en kirke. Planlægningen af institutionsforsyningen foregår i en løbende dialog mellem Københavns Kommune og Ørestadsselskabet, og p.t. er der igangsat et udviklingsarbejde på tværs af de relevante forvaltninger i Københavns Kommune med henblik på at samtænke og koordinere behov og funktioner.

Fire bykvarterer

Ørestad er opdelt i fire bykvarterer. Ørestad Nord, som omfatter området mellem Njalsgade og Grønjordsvej. Herefter følger Amager Fælled kvarteret, som ligger lige opad Amager Fælled og Grønjordssøen - mellem Grønjordsvej og Vejlands Allé. Omkring Øresundsmotorvejen ligger Ørestad City, og sydligst ligger Ørestad Syd i tilknytning til Kalvebod Fælled.

De fire bykvarterer bliver bundet sammen af tre overordnede elementer, som går igen i hele bystrukturen, og som har stor betydning for den fysiske planlægning af de enkelte kvarterer og de aktivi-

teter, der igangsættes og etableres. Det blå element (vandet), det grønne element (parker og naturområder) og det trafikale element (Metro, vej- og stisystem).

Vand i lange baner

Ørestad er kendetegnet ved et gennemgående kanalsystem, som strækker sig fra nord til syd gennem hele bydelen. Vandet udfoldes i kanaler, kaskader og vandbassiner og bliver brugt på mange forskellige måder. For eksempel løber der vand i lange baner langs bykvarterernes hovedstrøg og helt ind under Metroens højbane. Den gennemgående bydelskanal starter i Ørestad Nord, hvor den bugter sig gennem grønningen videre til Grønjordssøen, gennem Amager Fælled kvarteret og Ørestad City for at slutte i et stort sølandskab mod Kalvebod Fælled i Ørestad Syd. Vandet bidrager til en særlig stemningsfuld atmosfære og giver et arkitektonisk tilskud til byens liv.

Parker og naturområder forbin- der by og fælled

I opbygningen af Ørestad har det været vigtigt at spille sammen med bydelens unikke placering ved Hovedstadsregionens største naturområde – de grønne fællede. Det grønne element fra Amager Fælled og Kalvebod Fælled er trukket ind i Ørestad i form af byparker og naturområder. En tredjedel af Ørestads samlede areal på 310 hektar består således af grønne områder. Heraf udgør 72 hektar det store naturområde ved Grønjordssøen.

Metro, veje og stier gør det nemt at komme rundt

Metroen, Ørestads Boulevard og Ørestads gennemgående cykelrute fungerer som den trafikale ryggrad i hele bydelen. Den kollektive trafik har haft en særlig høj prioritet i udbygningen af Ørestad. Hvert bykvarter har mindst en Metrostation, og desuden binder Metroen Ørestad sammen med det øvrige København. Et system af gang- og cykelstier gør det muligt for cyklister og gående at komme rundt i hele Ørestad og ud til de omkringliggende naturområder.

ØRESTAD 2020 - VISION FOR IDRÆTS- OG KULTURLIVET

Tager vi en tur ind i fremtiden og besøger Ørestad i år 2020, summer Københavns nye bydel af aktivitet, bevægelse og udvikling. De fire bykvarterer - Ørestad Nord, Amager Fælled kvarteret, Ørestad City og Ørestad Syd - er præget af den alsidighed, der opstår, når tusindvis af mennesker har forskellige ærinder og livsformer i samme bydel hver dag. De fire kvarterer er rammen for dagligt arbejde, boliger, studier og oplevelser. Hver enkelt i menneskemylderet har et ærinde og bruger de mange muligheder, der er i Ørestad, på sin egen måde.

I Ørestad er der bygget i vejret, og bygningerne står tæt. Bydelens moderne udtryk og ønsket om at være centrum for udvikling og brug af moderne teknologi danner kontrast til den flade fælled.

Fleksibel udfoldelse for den enkelte

Bydelens muligheder er en integreret del af hverdagen. For de studerende på universitetet, medarbejderne i virksomhederne og Ørestads mange beboere er det en naturlig del af dagliglivet at spænde rulleskøjterne på og tage en rundtur i frokostpausen eller ride en tur på stierne i byen og på fælleden. Metroen og de lige boulevarder er de effektive rum for trafik. Men på kryds og tværs i bløde buer færdes de bløde trafikanter på deres egne præmisser. Fodgængere, cyklister, rulleskøjtøbere, joggere og ridende kan bevæge sig ad andre veje end den centrale transportnerve i Ørestad. Muligheden for at udfolde sig på denne måde er nem og lige

ved hånden. Naturen er trukket ind i bydelen, stiforløbene er tænkt, så det kan lade sig gøre, og de fleste af byens mange rum har flere funktioner og udfoldelsesmuligheder.

I korte og længere pauser mellem hverdagens gøremål inspirerer en række skulpturelle pejlemærker til udflugter, ture og forskellige oplevelser. Fugletårnet er placeret i forbindelse med vådområdet mod nord. Pit-stops gør det muligt at opbevare skiftesko, nøgler og håndklæde, så det er nemt at tage sig en løbetur på vej til og fra arbejde. Forskellige skulpturer inviterer til dvælen og eftertanke. Der er mulighed for at komme til udtryk ved musik, dans, formning af ler m.v. i mindre decentrale lokaler. Der er shelters på pæle, vandhænder og vandtrug. Og rundt om på fælleden kan man tænde bål og slå telt op.

Ude- og indeleg året rundt

Også mellem boliger og bygninger kan man genkende Ørestads særpræg. For Ørestads mange beboere, medarbejdere og studerende er det naturligt at bydelen er udformet, så man kan lege og udfolde sig året rundt, dag og aften. I kanalerne er der mulighed for enten ophold eller leg. Ørestads blå præg understreges af vandlegepladser, som i forskellige udformninger supplerer kanalernes stillestående karakter og lægger op til leg og kreativitet. De enkelte pladser og rum i bydelene ser forskellige ud og giver en særlig 'farve' til det lokale kvarter, og det liv, de lægger op til. Mange af pladserne er delvist overdæk-

kede og virker derfor som rum i byen. Pladserne forandrer sig i takt med udviklingen, nye generationer, behov og tendenser.

Boldspil op ad mure

Boldmurene i Ørestad er noget særligt. De dukker op over alt i bydelen, enten som markerede felter på husmurene eller som særlige fritstående mure, som danner små nye rum eller blander sig med de andre bygninger. Boldmurene er særligt markeret og har en belægning, der dæmper støjen fra spillet.

Små rum mellem indendørs og udendørs

En tur på gader og stier i Ørestad kan ind imellem bringe en i tvivl om, hvorvidt man er inde eller ude. Et særligt træk ved byen er nemlig de åbne stuetaager, hvor gaden trækkes ind i bygningen og omvendt. Hvor end man befinder sig i byen, kan man finde tilholdssteder for brætspillere, studiekredse eller blot almindeligt samvær mellem mennesker. Der er studios til gymnastik, dans og kropstræning, egentlige værksteder til kunstneriske aktiviteter som musik, drama og billedkunst.

Parkeringshusene er bygget, så der er plads til gadeidræt. På tagene og øverste dæk gør husenes rumhøjde, søjleafstand, lysætning og belægning det muligt at udfolde sig fysisk hele døgnet - uden at genere naboer. Parkeringshusene udgør nærmest en revolution af tilbud om åbne, uformelle og spontane 'udendørs' udfoldelsesmuligheder - især fra oktober til april.

Information og holdning fra borger til borger

På Metrostationerne kan man andet end at tage toget. Via digitale standere fungerer stationerne også som naturlige kommunikationscentre. Her kan man få oplysninger om begivenheder og aktiviteter i byen samt de seneste nyheder. Desuden er der afsat digital plads til, at folk kan udveksle synspunkter og meninger.

Naboer krydser ind og ud ad hinandens kvarterer

Islands Brygge, Sundby og Tårnby er Ørestads naboer, som supplerer mulighederne for udfoldelse i Ørestad med andre muligheder og faciliteter. Lige fra almindelige idrætshaller og fodboldbaner til stadion, rekreative faciliteter og en lang række kulturtilbud. Beboerne i og uden for Ørestad krydser ind og ud ad hinandens kvarterer for at finde den aktivitet eller interesse, der passer dem bedst.

En mangfoldighed af muligheder i de samme bygninger

I Ørestad er en byplanmæssig drøm gået i opfyldelse. I år 2020 er bydelen en blanding af erhverv og bolig. Dag og aften er det muligt at udfolde sig på forskellig vis – enten som del af noget organiseret eller som enkeltperson. Det får virksomhedernes ansatte og universiteternes studerende til at trække ud i byrummet i frokostpauser og mellem forelæsninger. Det stimulerer beboernes følelse af at være hjemme i og bruge det offentlige rum. Både ansatte, studerende og beboere bruger de lokale muligheder, fordi det er attraktivt og nemt at komme til.

Skolernes anlæg indgår som del af byens aktivitetsområder. Skolegårdene er indrettede, så de matcher lokalsamfundets behov for steder at udfolde sig, og skolernes samlingsrum fungerer som lokale kulturhuse. Flere steder i bydelen er der træningshuse, som byder på et alsidigt aktivitetsmønster af boldspil, kampsport, gymnastik og mange forskellige former for træning og leg. De har et selv-

stændigt arkitektonisk udtryk, der bryder sportens normale standarder, og i stedet tilpasser sig områdets karakter og tager højde for inde- og udemuligheder.

Mulighederne for alsidig hverdagsudfoldelse indgår som et gennemgående element i udformningen af idræts- og kulturfaciliteterne. Det gælder generelt og især for de 'traditionelle' opvisningsfaciliteter, såsom teatre og stadions, der er blevet udformet med sigte også på daglig brug og derfor ikke står tomme og ubenyttede hen i hverdagen.



Del 3

Forslag til initiativer



ØRESTADS MANGE PLADSER, PARKER OG KANALER SKAL BRUGES AKTIVT TIL MANGFOLDIGE FORMER FOR IDRÆTS- OG KULTURLIV. DER SKAL VÆRE INDENDØRS- OG UDENDØRSFACILITETER. STORE OG SMÅ ANLÆG. PLADS TIL DET ORGANISEREDE OG DET SELV-ORGANISEREDE. MULIGHED FOR FLEKSIBILITET OG FORANDERLIGHED. KORT SAGT - IDRÆT OG KULTURAKTIVITETER FOR ALLE HELE ÅRET RUNDT.

IDRÆT OG KULTUR FOR ALLE

Visionen for Ørestad 2020, fakta og baggrundsmateriale samt resultatet af samarbejdet mellem Københavns Kommune, Ørestadsselskabet og Lokale- og Anlægsfonden, danner grundlag for de konkrete forslag til placeringen af idræts- og kulturfaciliteter i Ørestad, som præsenteres på de kommende sider. I relation til beslutningen om de endelige faciliteter, herunder placeringen, skal der tages højde for de eksisterende bebyggelser og udviklingsplaner i nærområdet.

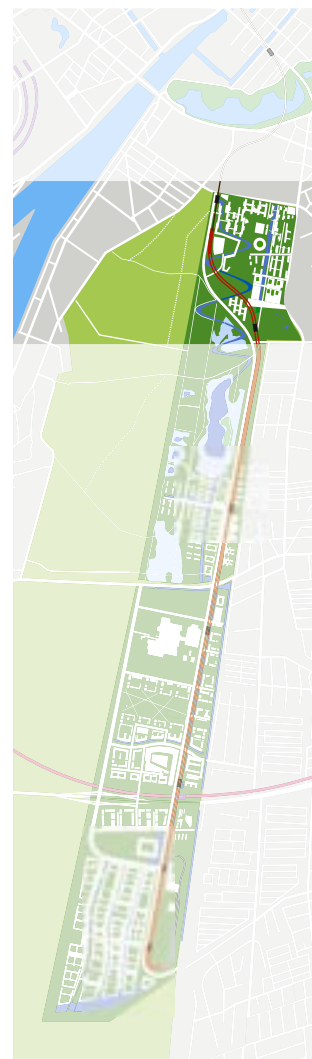
Forslagene præsenteres for hvert af de fire bykvarterer i Ørestad - Ørestad Nord, Amager Fælled kvarteret, Ørestad City og Ørestad Syd - og tager højde for visionerne og de særlige kendetegn for hvert kvarter samt udbygningstakten. De fire afsnit indledes derfor med en beskrivelse af visionen for kvartererne, deres karakteristika, fysiske opbygning samt status for udviklingen 2004.

ØRESTAD NORD

Vision og karakteristika

Ørestad Nord skal være et eksperimentarium for nye livsformer og byrum i netværkssamfundet. Et levende og attraktivt mødested, hvor kreativitet og innovation kan blomstre. Mange internationale arrangementer skal afvikles her, og kvarterets fysiske udformning skal derfor understøtte det uformelle møde mellem mennesker fra kultur, medier og kommunikationsteknologi. På tværs af faggrupper og brancher skal der i Ørestad Nord opstå idéer og kontakter, som kan afføde nye samværsformer, projekter og produkter.

Fundamentet for dette er institutioner som IT-Universitetet, Københavns Universitet Amager og DRs kommende multimediehus. Det er disse store arbejds- og uddannelsespladser, der sætter deres præg på kvarteret sammen med Karen Blixen Parken, Boligslangen og en ung lokalbefolkning, som flytter ind i kvarterets kollegier. DR's koncerthus og det foreslåede idrætscenter bidrager også til kvarterets liv. I alt forventes cirka





2.500-5.000 beboere, 5.000-10.000 ansatte og 20.000 studerende at folde sig ud i Ørestad Nord. Det mere præcise antal beboere og arbejdspladser afhænger af, hvad der planlægges på den tidligere Rigsarkivgrund.

Beboerne, de ansatte og de studerende har forskellige døgn- og sæsonrytmer. Derfor vil der være mange forskellige former for brug af arealerne i Ørestad Nord. Pladser, parker og kanaler skal lægge op til en fleksibel og mangfoldig udnyttelse hele året rundt, så der skabes et righoldigt byliv.

De mange unge i kvarteret sætter et tydeligt kulturelt præg på bybilledet. I fremtiden vil det være her, man f.eks. finder caféer, hvor kombinationen af caféliv og idrætsudfoldelse er en attraktion, fordi de har udfordret bygningerne i kraft af nye rumtyper og sammenhænge med uderummet. Der vil blive skabt et liv, hvor der inspireres til leg, spil og kulturaktiviteter – i virkeligheden en pendant til den klassiske bytradition med kombinationen af bodega og billard. Kulturen vil i det hele taget være i højsædet i Ørestad Nord. Herfra udvikles, testes og spredes kulturaktiviteterne til de øvrige kvarterer i Ørestad, efterhånden som bydelen udvikler sig.

Kvarterets opbygning

Ørestad Nord er bygget op i u-form om en bypark med spredte grupper af træer og buske. En landskabelig kanal snor sig gennem det grønne rum videre til Grøn-jordssøen og skaber på den måde sammenhæng med den fredede Amager

Fælled. Omdrejningspunktet i Ørestad Nord er Emil Holms Kanal - kanalgaden langs Universitetskanalen. Her ligger de store uddannelsesinstitutioner, DR's multimediehus og Karen Blixen Parken. Kanalgaden er udformet, så den lægger op til social interaktion og rekreative muligheder. Hovedparten af de offentligt tilgængelige funktioner i bygningerne vender ud mod Emil Holms Kanal. Det er f.eks. kantiner, foredrags-sale, receptioner og udstillingsområder. Udenfor suppleres de udadvendte funktioner af kanalmiljøet og de nedsænkede "flåder" på kanalen, som giver mulighed for, at alle kan nyde godt af vandets nærvær.

Området fra Njalsgade op langs kanal-gaden, dele af Universitetstorvet, de to pladser ved IT-Universitetet og Karen Blixen Parken skal udgøre et sammenhængende offentligt areal, hvor det er naturligt at opholde sig. Dette skal ske ved hjælp af en række enkle løsninger, byinventar, der indbyder til ophold, og en bevidst fordeling mellem passive og aktive områder.

Status 2004

Ørestad Nord er det mest udbyggede af de fire kvarterer i Ørestad. Brugere og beboere er flyttet ind i kvarteret, som allerede er præget af megen aktivitet. Kanal-gaden og pladserne omkring benyttes som forventet til alle former for rekreativt ophold. I løbet af det kommende år - 2005 - opføres Tietgen Kollegiet, de resterende boliger i Karen Blixen Parken og de første dele af den såkaldte boligslange. Kvarteret forventes i store træk at

blive færdigudbygget i løbet af de næste 5 år. Kvarterets grønning, den snoede kanal og hovedparten af byggerierne vil i denne periode blive udbygget stort set samtidigt, og Ørestad Nord vil derfor i en årrække være præget af megen byggepladsaktivitet.

Forslag til initiativer

I Ørestad Nord er der to overordnede udfordringer, som skal løses. På kort sigt skal der skabes muligheder og aktiviteter for de beboere, brugere og naboer, der allerede nu har taget kvarteret i brug, så det ikke kun opleves som én stor byggeplads. På længere sigt skal der tages højde for brugernes forskellige døgn- og sæsonrytmer, så der skabes mest mulig liv hele året rundt.

Begge udfordringer kan løses ved at skabe en fleksibel og mangfoldig udnyttelse af byrummene i Ørestad Nord. På den baggrund foreslås det, at der igangsættes en række forskelligartede initiativer til byrum af midlertidig og foranderlig karakter. De midlertidige byrum skal etableres på arealer, der senere skal bygges. Formålet er således at skabe et attraktivt bymiljø for alle de brugere, der allerede har indtaget kvarteret. De foranderlige byrum skal - også fremover - danne rammer for et dynamisk byliv og leve op til Ørestads vision om fleksibilitet og evne til at tilpasse sig omgivelsernes omskiftelige behov og selvorganiserede tendenser.

Ved at afprøve flere forskelligartede byrum på samme tid skal Ørestad Nord være et testlaboratorium for byliv med



særlig fokus på det midlertidige og foranderlige. Ørestad Nord skal som det længst udviklede kvarter i Ørestad bruges til at afprøve forskellige projekter og initiativer, som senere kan bruges i Ørestads øvrige kvarterer - enten som inspiration eller ved at flytte mobile faciliteter og aktiviteter rundt til andre lokaliteter, efterhånden som bydelen udvikler sig.

Afprøvningen af de midlertidige og foranderlige byrum vil i Ørestad Nord især blive brugt til test af kulturelle aktiviteter, idet afprøvningen af idrætslige faciliteter dækkes af det samarbejde, som Københavns Kommune, Danmarks Idræts-Forbund København og Ørestadsselskabet har indgået vedrørende midlertidige idrætsområder fordelt over hele Ørestad.

På baggrund af ovenstående foreslås det, at følgende projekter og aktiviteter sættes i gang og etableres i Ørestad Nord:

På kort sigt, inden 2006:

- Der etableres en række midlertidige og foranderlige byrum i en akse mellem Karen Blixen Parken, IT-Universitetet, KUA og Universitetstorvet. I relation til etableringen udvikles et program for de eksperimenterende byrum. Det anbefales, at opgaverne igangsættes af det eksisterende projektkontor for udvikling af byrum i Ørestad Nord.
- En række flytbare og "bevægelige" kulturhuse opsættes langs Emil Holms Kanal og ved DRs forplads.

De skal danne rammen om udstillinger og skabe rum til café, bar og mødested for lokale, nationale og internationale begivenheder.

- Der etableres "aktivitetskuber", som placeres i umiddelbar nærhed af de store arbejdspladser og boliger. Kuberne inviterer til træning, småspil og blød bevægelse og lægger op til socialt samvær på tværs af faginteresser, aldersgrupper m.v.
- Parkeringsarealer og andre flader skal anses som midlertidige byrum, der kan bearbejdes med maling for at markere idrætsfelter, som overlejrer parkeringsbåsene. Herved opnås en dobbelt udnyttelse af arealerne til både parkering og fritidsaktiviteter.
- Flytbare overdækninger. Der eksperimenteres med flytbare overdækninger ved forskellige pladser og midlertidige byrum.
- Der etableres boldmure relevante steder i kvarteret. Boldmurene har en særlig udformning, belægning og farve og udgør sammen med boldmure i den øvrige del af Ørestad et gennemgående "tegn" for bydelen.

På længere sigt, inden 2010 (areal reserveres dog snarest):

- Der etableres en vandlegeplads, som udfordrer børn til leg og aktiv brug af vandets mange muligheder. Legepladsen kan f.eks. anlægges som en del af kvarterets grønning i nærheden af boligslangen og den snoede kanal.

- Der etableres et stort idrætscenter baseret på åben og fleksibel brug, idet brugernes tilknytningsforhold til stedet er svingende og midlertidig. Der skal være de samme muligheder som i en traditionel idrætshal, men ud over store træningshaller, skal der også være en række rum og nicher, hvor man kan dyrke f.eks. dans og gymnastik, kampsport, vægttræning og forskellige former for mindre boldspil. Idrætscentret skal være indrettet med plads til både organiserede foreningsaktiviteter og mere spontan, uformel idræt, træning og leg, der ikke kræver reservation på forhånd. Desuden kan idrætscentret rumme en række andre faciliteter som café/restaurant, biograf, diskotek m.m. Idrætscentret kunne tage udgangspunkt i samarbejdet mellem Politiets Idrætsforening, USG, DR og DFIF om et anlæg på ca. 12.000 kvadratmeter. Der er reserveret et areal hertil, men der er endnu ikke taget stilling til udformning, finansiering, drift m.m. Det foreslås, at der snarest findes en afklaring på dette, og at forslaget afspejler de ændringer, der er sket i befolkningens aktivitetsmønstre.

- I tilknytning til det foreslåede idrætscenter etableres et mindre område for skatere og rulleskøjteløbere under Metrobanen.



AMAGER FÆLLED KVARTERET



Vision og karakteristika

Amager Fælled kvarteret er karakteriseret ved megen natur og rekreative muligheder. Kvarteret ligger op og ned ad den fredede Amager Fælled og Ørestads naturområde med Grønjordssøen som omdrejningspunkt. Ligesom de øvrige bykvarterer i Ørestad bliver Amager Fælled kvarteret en blanding af erhverv, boliger, institutioner, kultur- og butiksmiljø. Det forventes, at der kommer til at bo ca. 4.500 mennesker, og der vil blive skabt ca. 3.000 arbejdspladser.

Kvarterets unikke placering på kanten af Amager Fælled gør det til noget helt specielt. Bebyggelsesmæssigt er det ikke så stort som Ørestads øvrige kvarterer, og det vil derfor opleves som Ørestads grønne oase. Herfra vil kondiløbere, gående, cyklister, ryttere, stavgængere og andre motionister starte deres ture på Fælleden.

Om dagen vil især skoler, fritidsklubber og børnehaver fylde kvarteret med liv, når de skal frem og tilbage på Fælleden.

Og om aftenen og i weekenden fyldes kvarteret med aktive spejdere, ornitologer og andre naturelskere, som har deres klubhus eller mødested her. Der vil også være træningshuse med idrætsfaciliteter, som udgør den nye tids svar på den traditionelle idrætshals indendørs udfoldelsesmuligheder. Træningshuset har et selvstændigt arkitektonisk udtryk, der bryder sportens standarder og i stedet tilpasser sig områdets karakter.

Kvarterets opbygning

Amager Fælled kvarteret ligger mellem Grønjordsvej og Vejlands Allé. Området Øst for Metroen er stort set bebygget. Det er et aflangt område med en tæt/lav bebyggelse, som skaber en naturlig overgang til det eksisterende boligbyggeri i naboområderne.

Vest for Metroen - lige op ad Amager Fælled - ligger hovedparten af kvarteret. Dette område, er det sidste, der bliver udviklet og bebygget i Ørestad. Den detaljerede planlægning forventes først at gå i gang efter 2010, og det er derfor



ikke muligt at fortælle nærmere om den del af kvarterets opbygning. Én ting ligger dog fast, nemlig Metroen. I de næste mange år vil Sundby station ligge som en markant bygning mod Amager Fælled og fungere som udflugtsstation for Københavns mange naturelskere. Fra stationen anlægges en sti mod vest, der skaber forbindelse til det eksisterende stinet på Amager Fælled.

Status 2004

Selvom Amager Fælled kvarteret først endeligt er udbygget om 15-20 år, er der allerede nu liv i området. Som nævnt er det aflange areal øst for Metroen stort set udbygget. De første beboere er netop flyttet ind i Solstriben, som er et boligbyggeri med punkthuse og rækkehuse. Syd for Solstriben ligger Amager Hospitals nye psykiatriske afdeling, og nord for boligområdet ligger "Småland" - Ørestads første børnehave - der åbnede i marts 2004.

I forlængelse af børnehaven ligger et endnu ubebygget areal, som på sigt er udlagt til institutionsformål. Indtil området skal bebygges, er det blevet indrettet til et midlertidigt idrætsområde med basket- og fodboldbaner, petanque, udendørs fitness m.v. Området blev indviet i 2003 og bruges aktivt af Ørestads beboere, skoler, klubber og beboere i nærområdet. Det er det første pro-

jekt af en række pilotforsøg med midlertidige og flytbare idrætsområder i Ørestad.

Ved Grønjordssøen på den vestlige side af Metroen er der i Ørestads naturområde etableret en bakke, som om vinteren kan bruges som kælkebakke og om sommeren som picnic og udsigtshøj. Herfra udgår også stifterløb for joggere, cyklister, ryttere og gående på Amager Fælled.

Forslag til initiativer

Der er udarbejdet forslag til aktiviteter, som tager udgangspunkt i den samme idéstruktur, der ligger til grund for forslagene til resten af Ørestad. Beslutningen om arealreservering og etablering bør afvente de kommende erfaringer for Ørestad og indgå i samspil med planarbejdet for området. Forslagene skal derfor bruges som inspiration til det senere arbejde.

Som inspiration til planarbejdet for Amager Fælled kvarteret foreslås, at der afsættes arealer til følgende typer anlæg og aktiviteter:

På længere sigt, efter 2010:

- I forbindelse med den kommende skole afsættes areal til boldbaner, idrætshal og fleksible rum, der kan bruges som øvelokaler, hobbyværksted m.v.

- Der etableres et sammenhængende stifterløb i hele kvarteret, som hægtes op på stisystemet på Amager Fælled. Stierne skal kunne anvendes af både gående, cyklister, joggere, rulleskøjteløbere og ryttere.

- Der indtænkes et fælles natur- og aktivitetshus, der kan danne base for diverse udflugter på Amager Fælled og anvendes af skoler, klubber, spejdere, ornitologer, grønne foreninger, vandrelaug m.fl. Huset skal også kunne bruges til udstillinger og kulturelle formål. Det kunne evt. indgå som en del af Naturcenter Vestamager, der ligger syd for Ørestad på Kalvebod Fælled.

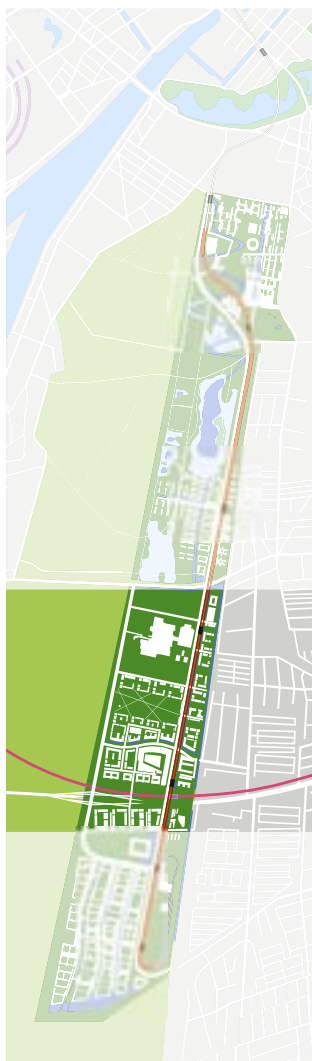
- Der etableres træningshuse, som byder på et alsidigt aktivitetsmønster af boldspil, kampsport, gymnastik, dans og leg. Her vil det også være muligt at klæde om, hvis man har lyst til en løbetur i byen eller på Fælleden.

- Ørestads særlige boldmure etableres egnede steder i kvarteret.

- Der etableres en vand- og naturlegeplads, som kan bruges af de lokale skoler og mange børnehaver, men også af skovbørnehaver og andre institutioner i Storkøbenhavn.



ØRESTAD CITY



Vision og karakteristika

Ørestad City er Ørestads hjerte. Et levende centrum, der især præges af de mange erhvervs- og servicevirksomheder, som skaber en dynamisk og intens stemning i kvarteret. Foruden de cirka 5.000 beboere, skoleelever og gymnasieelever vil omkring 30.000 ansatte hver dag skabe liv og summen i gaderne.

Den centrale plads i kvarteret (Kay Fiskers Plads), to krydsende hovedstrøg og parken danner rammerne om kvarterets møde- og udfoldelsessteder. Det er her idrætten og kulturen opstår i formelle og uformelle sammenhænge. Faciliterne og tilbudene afspejler kvarterets travle og intense stemning ved i høj grad at give plads til den spontane, kortvarige og enkle trænings- og oplevelsesmulighed.

Gymnasiet suppleres med et moderne idræts- og kulturhus samt et bibliotek, hvor alle i kvarteret nemt og hurtigt kan få informationer, koble sig op på "verden", mødes til debataftner, spille teater

og musik i fællesrum og mindre øvelokaler eller måske blot mødes over en kop kaffe, læse dagens avis og slappe af. Det er også i kulturhusets virksomheder og privatpersoner kan leje lokaler til henholdsvis konferencer, større begivenheder, familiefester m.v.

Parken lægger op til et alsidigt aktivitetsmønster, der især i sommerhalvåret supplerer indendørsaktiviteterne i idræts- og kulturhuset. Her er muligheder for boldspil, men samtidig er parken tematiseret indholdsmæssigt og landskabeligt, så området fremstår afvekslende og indbydende. Fladerne indeholder forskellige temaer som sand, grus, græs og vand. Fladerne understøttes og suppleres af beplantninger, som dels skaber rumlig adskillelse, dels byder på oplevelser som dufthaver, små øvelsesrum, plads til solbadning og dvælen i læ. Lokale skoler og klubber bruger parkens mobile "arena" til teater og rollespil om dagen, og om aftenen arrangeres f.eks. ballet i det fri, hyggemusik eller uden-dørs biograf, højtlesning m.v.



Gymnasiet er stedet, hvor skolen og hal- len i kombination med Ørestads biblio- tek giver et moderne bud på den græske dannelsestradition for sammenkædning af krop og ånd. Gymnasiets åbne indret- ning såvel bygningsmæssigt som anven- delsesmæssigt gør stedet til en kulturel modpol til det store indkøbscenters mere kommercielt styrede udbud, hvor også kroppen finder sin plads i et gigan- tisk fitnesscenter.

På Kay Fiskers Plads er der masser af ak- tiviteter. Pladsen danner bl.a. rammen om ceremonielle begivenheder og sær- lige idrætsarrangementer. Det er også her, der er loppemarkeder, koncerter og cafémiljø, alt imens kanalerne langs de to hovedstrøg bliver fyldt med model- både, som søsættes af den lokale model- bådsklub.

Kvarterets opbygning

Den høje koncentration af erhvervs- og servicevirksomheder i Ørestad City skyldes bl.a. kvarterets beliggenhed lige midt i et af København og Øresundsre-

gionens trafikale knudepunkter. Kvarte- ret er bygget op omkring dette unikke krydsningspunkt mellem Metro, regio- nal- og intercitytog, bus og internatio- nalt motorvejsnet.

Kvarteret er kendetegnet ved at være tæt og højt bebygget med en typisk højde på seks til tolv etager. Herudover er der plads til en række højhuse ud mod mo- torvejen. Medicinalfirmaet Ferring er med sin 80 meter høje kontorbygning det første højhus i Ørestad City og ind- til videre vartegnet for kvarterets hurtige puls.

Som nævnt præges Ørestad City af tre markante lokaliteter. Helt centralt ligger Kay Fiskers plads ved Ørestad station lige midt i det trafikale knudepunkt. Den store granitbelagte plads symboli- serer Ørestads ”toppunkt”, hvorfra van- det fra kaskader og kanaler løber hen- holdsvis mod nord og syd til bydelens øvrige kvarterer.

Herudover har kvarteret to hovedstrøg - Ørestads Boulevard og Arne Jacobsens Allé, som krydser hinanden i mødeste- det mellem Kay Fiskers Plads, field's, Gymnasiet og KLP's store kontorhus. Langs de to strøg vil offentlige og pri- vate virksomheder bosætte sig, og lige- som i Ørestad Nord skal de nederste etager bruges til udadvendte funktioner, som kan blande sig med bylivet – ude og inde. Sidst, men ikke mindst er der kvarterets bypark, som er på størrelse med Ørstedsparken i indre København. Rundt om parken ligger hovedparten af kvarterets boliger.

Status 2004

Ørestad City er under fuld udvikling. Veje, pladser, parker og hovedparten af kanalsystemet er anlagt. I marts 2004 åbnede shoppingcentret field's, flere virksomheder er flyttet ind, og i løbet af året er der indgået aftale om boligbyg- gerierne ud mod parken. Københavns Energi flytter ind i sit nye hovedsæde i slutningen af 2004, og i 2005 flytter de første beboere ind i kvarteret.



Ørestad City har fået sine første traditioner. På Kay Fiskers Plads er der bl.a. afholdt dansefestival, juletræsfest og Ørestadsløb. Til næste år planlægges bl.a. et Fransk Antikmarked, og andre idéer er under udvikling. I tilknytning til gymnasiet er der afsat arealer til idrætslige og kulturelle faciliteter. Der forventes desuden etableret en skole, og i relation til boligbyggerierne og byparken planlægges 2-3 daginstitutioner. På et areal syd for Øresundsmotorvejen - tæt på Ørestad station og over for field's - er der ved at blive etableret en flytbar BMX-bane. Banen har et regionalt sigte og skal fremme integrationen med resten af København samt Malmø. Projektet er et led i Københavns Kommunes og Ørestadsselskabets samarbejde med Danmarks Idræts-Forbund København om midlertidige og flytbare idrætsområder.

Ørestad City forventes i store træk færdigbygget om 5-10 år.

Forslag til initiativer

I arbejdet med Ørestad City er der taget udgangspunkt i kvarterets ovennævnte markante lokaliteter - Byparken, Kay Fiskers Plads og hovedstrøgene langs kvarterets kanaler. Det er vigtigt, at alle aktiviteter ligger, så de er nemme at komme til. Herudover skal der være en høj grad af fleksibilitet i de tilbud, der tilbydes. Især ansatte, skole- og gymnasielever har brug for umiddelbare muligheder. Det har beboerne og naboerne også, men for dem er det ligeledes vigtigt med aktiviteter og muligheder, som kan danne rammen om faste mødesteder og et lokalt foreningsliv.

Med udgangspunkt i visionen for Ørestad City og kvarterets særlige karakteristika foreslås, at følgende etableres og igangsættes:

På kort sigt, inden 2006:

- Parken etableres med et minimum af aktiviteter og opholdsrum. På sigt skal parken indrettes af de kommende brugere, men for at skabe et

aktivt liv fra starten, så naboer, ansatte og kommende beboere med det samme har lyst til at bruge det store grønne frirum, etableres og igangsættes følgende tre tiltag:

- 1) Opsætning af mål på de anlagte miniboldbaner.
- 2) Etablering af baner til sandboldspil.
- 3) Idéudvikling og afprøvning af en mindre og simpel "multiarena", som kan bruges til udendørs teater, leg, spontan idrætsudøvelse, musik, filmfremvisning m.v.

- Det grønne areal mellem Gymnasiet og NCC's kontorbygning - på den Østlige side af byparken og Metrobanen - beholdes i en form, så det indbyder til boldspil i mindre målestok, f.eks. 7-mandsfodbold. Ligesom i den store park opstilles der også mål her.

- Der udskrives en arkitektkonkurrence om eksempler på indretning af "pocketparks" (de små nicher mellem boligkarreerne) ved kvarterets



store bypark. Det er hensigten, at disse friarealer etableres med belægninger og redskaber, så de kan bruges hele året. Hver park kan f.eks. repræsentere eget tema. Aktiviteterne kan være petanque, keglespil, kroket, bordtennis, badminton, murbold m.v. Desuden bør der være redskaber og stativer for almindelig grundtræning. Eksemplerne skal bruges til inspiration for de kommende beboere, der skal indrette parken, men også som inspiration for indretningen af andre lignende arealer i Ørestad.

- De særlige Ørestad-boldmure etableres egnede steder i kvarteret.
- Der etableres midlertidige, transportable overdækninger, som forlænger sæsonen for kropslige og kulturelle udfoldelser, f.eks. i forbindelse med "arenaen" i byparken og aktiviteter på Kay Fiskers Plads.

På længere sigt, inden 2010 (areal reserveres dog snarest):

- Der etableres en vandlegeplads, som udfordrer børn til leg og aktiv brug af vandets mange muligheder. I forbindelse med legepladsen opsættes en grejcontainer, som kan bruges af skoler, børnehaver, den lokale modelbådsklub m.fl.
- Forslaget om at etablere et idræts- og kulturhus samt et bibliotek i tilknytning til det kommende gymnasium realiseres. Som Ørestads centrale bykvarter er det vigtigt, at der fra starten skabes mulighed for at mødes, skabe netværk, danne foreninger, traditioner m.v.

De idrætslige og kulturelle faciliteter, værksteder m.m. skal være åbne for alle - dag og aften. Der skal både være simple omklædningsmuligheder og bad for dem, der vil ud i terrænet og lokaler for indendørs træning samt rum for blød bevægelse og wellness. Indretningen af fælleshuset skal være

fleksibel, så det kan bruges til at etablere et aktivt og levende lokalmiljø. Men i høj grad også være ramme om regionale, nationale og internationale arrangementer, som netop placeres i Ørestad City på grund af den trafikalt unikke beliggenhed.

- Der bør holdes fast i beslutningen om at afsætte et areal i Ørestad City til etablering af en kulturinstitution som Hotel Pro Forma. For at Ørestad på sigt kan leve op til visionerne fra den overordnede idékonkurrence om Ørestad, er et sådan projekt nødvendigt som dynamo og trækplaster for nationale og internationale begivenheder.

ØRESTAD SYD

Vision og karakteristika

Ørestad Syd bliver det bykvarter i Ørestad, der har flest beboere. Det forventes, at godt 10.000 mennesker vil bo her, hvilket svarer til en mindre provinsby. Herudover vil cirka 15.000 mennesker have deres daglige gang, når de skal til og fra arbejde. Beboere, ansatte, skolebørn og andre, der besøger og bruger kvarteret vil skabe aktivitet og liv på alle tider af døgnet hele året rundt.

Ligesom Amager Fælled kvarteret har Ørestad Syd en hel unik placering op og ned ad det fredede naturlandskab på Fælleden. Når Ørestad Syd vokser frem, vil der ske en gensidig og supplerende udnyttelse af de aktiviteter, som i dag foregår på Fælleden og senere opstår i byen. For eksempel vil de mange kondiløbere, rulleskøjteløbere og ridende på Fælleden også have optimale muligheder for at løbe og ride i byen - enten når de skal til og fra Fælleden eller om aftenen og om vinteren, når der er for mørkt på Fælleden. Oplyste løbe-, rulleskøjte-, og ridestier langs de centrale gadeforløb vil gøre Ørestad Syd til noget helt særligt sammenlignet med, at f.eks. kondiløbere mange andre steder i København er henvist til hårde og ujævne fortove og veje.

Fælledens net af asfalterede rulleskøjtestier har sit naturlige udgangspunkt i kvarterets store rulleskøjtecenter. Her bliver der løbet på inlineskøjter på en rundløbsbane, spillet hockey, leget og øvet kunsttricks. Det er også stedet for

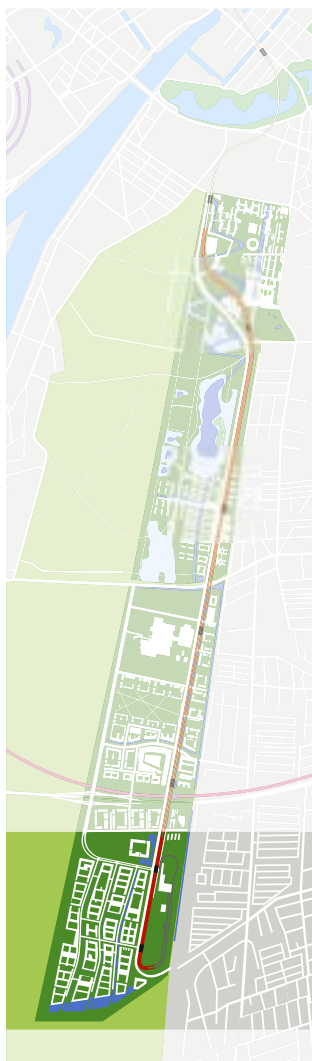
spektakulært løb på ramper og andre forhindringer samt rulleskøjtedans, mens den omkringliggende fælled bruges til turskating.

Overalt i de centrale gader og langs kanalerne støder man på muligheder for spontan gadeidræt, brætspil m.v. Gadeidrætten suppleres med midlertidige overdækninger og p-husenes øvre dæk, hvis hårde asfaltbelægning giver optimale muligheder for streetbasket, skating og lign. året rundt.

Ligesom i Ørestad City foregår indendørsaktiviteterne i idræts- og kulturhuset nær skolen. Eller i kvarterets træningshuse, der etableres som supplement til idrætshallen, så der er mulighed for at imødekomme det store antal daglige brugeres forskellige behov for bevægelse og idrætslig udfoldelse.

Ørestad Syd er også centrum for alt det, der ikke er plads til andre steder i Ørestad og det øvrige København. Lige nord for kvarterets bebyggelser ligger et stort grønt areal, som skal bruges til idrætslige og kulturelle begivenheder. Det er her, bl.a. Ørestads store "pionerpark" skal ligge. Stedet, hvor der er plads til at udleve drømme, bygge huler og være støjende. Der er også plads til dyrehold og hvileplads for områdets mange heste.

Området danner desuden ramme om Københavns moderne multifunktionelle hus, hvor sport og kultur udfolder sig side om side. Det nye hus vil være åbent for alle og indrettet, så det kan bruges til





både lokale, nationale og internationale aktiviteter og begivenheder. Her bliver der dyrket idræt, danset, afholdt musikkoncerter, konkurrencer m.v. Og som opfølgning på Ørestads "blå" og "grønne" identitet indeholder huset også Københavns spektakulære Vandkulturcenter, hvor motionssvømning, boldspil, undervisning, konkurrence-træning og leg foregår side om side i et sammenhængende vandspejl. Fra centrets store wellnesscenter med tempererede bade og saltvandsbassiner er der udsigt over pionerparken og Fælleden. Det er herfra københavnere og alle andre, der besøger Storbyen, mediterer sig væk fra den travle hverdag og lader tankerne få frit løb over Fælledens store vidder.

Kvarterets opbygning

Planlægningen af Ørestad Syd er under udvikling. Lokalplanen forventes færdig i 2005, men den overordnede idéstruktur er fastlagt, og det er derfor den, der refereres til i det følgende.

Opbygningen af Ørestad Syd bærer præg af kvarterets unikke landskabelige placering med omkransende fredede arealer både syd og vest for kvarteret. Bebyggelsesgraden bliver tæt med en typisk højde på mellem seks og ti etager. Grundprincippet for den fysiske udformning er én samlet bystruktur, der markerer sig sammenhængende og med en præcis byfront mod Kalvebod Fælled og de to store veje - Center Boulevard og Ørestads Boulevard - som fører hovedtrafikken uden om kvarteret.

Hele Ørestad Syd bliver opdelt af tre nord-sydgående byrum. I byrummene er lokale gadeforløb indpasset, så rekreative aktiviteter kan foregå side om side med den begrænsede lokaltrafik. Byrummene har hver deres særlige identitet. Det vildt voksende skovrum, det disciplinerede urbane parkrum og kanalrummet. Som et modspil til de tre gennemgående byrum gennemskæres kvarteret fra øst mod vest af et centralt hovedstrøg, der fungerer som en stor pladسدannelse, idet den meget markant

bryder med de nord-syd gående gadetrum. Hovedstrøget udgår fra Metrostationen i øst og gennemskærer bebyggelsen i vest, så der dannes en port mod Fælleden. Porten åbner til en stor plads, der skaber overgang fra den tætte by til det åbne landskab. Butikker, skoler og andre offentligt orienterede funktioner vil typisk kunne placeres her.

Mod nord grænser kvarteret op til en stor bypark, der er trukket ind som en grøn kile fra fælleden med henblik på at skabe landskabelig overgang mellem Ørestad City og Ørestad Syd. Det sidste markante byelement er byens tårne. Som middelalderbyens tårne kendetegner København, er der i Ørestad Syd åbnet mulighed for placering af en række tårne, der kan give kvarteret en markant profil og fungere som pejlemærker og vartegn for kvarteret.

Status 2004

Udbygningen af Ørestad Syd afventer endelig behandling af lokalplanen, som forventes at ske i 2005. Herefter kan etablering af infrastruktur, salg af grunde og igangsættelse af byggeri begynde. Udbygningen påbegyndes i kvarterets sydlige del. Kvarteret forventes i store træk at være fuldt udbygget i 2015-2020. Nedenstående forslag til aktiviteter skal allerede nu indtænkes i planlægningsarbejdet.

Forslag til initiativer

Kvarterets tre store byrum, kanal-, park- og skovrummet, udgør sammen med Fælleden de væsentligste rum for idræts- og kulturlivet i Ørestad Syd.

Forslagene til aktiviteter retter sig mod at skabe faciliteter og rekreative muligheder, som er særligt tilpasset de forskellige byrums specielle kvaliteter og som spiller sammen med mulighederne på Fælleden. Der er især sat fokus på fritidsprægede aktiviteter som rulleskøjteløb, ridning, jogging og vandleg samt masser af muligheder for selvorganiseret gadeidræt og spontant ophold. Kvarterets høje indbyggertal kalder også på muligheder for indendørsaktiviteter til både organiseret og selvorganiseret idrætsliv og kulturoplevelser. Der er også stillet forslag til anvendelsen af det store parkområde, hvor der bl.a. er reserveret areal til et idræts- og kulturanlæg af international klasse.

Da kvarteret først forventes fuldt udbygget i 2015-2020, foreslås det, at dele af kvarteret anvendes til midlertidige og flytbare aktiviteter, så området allerede

nu bliver integreret med naboområderne og brugt som en sammenhængende del af Ørestad.

Med udgangspunkt i visionen for Ørestad Syd og den unikke placering op ad Kalvebod Fælled foreslås det, at følgende aktiviteter etableres og igangsættes:

På kort sigt, inden 2006:

- Det store parkareal nord for Ørestad Syds kommende bebyggelse indrettes til to formål:
 - 1) I den vestlige halvdel af parken etableres en "pionerpark", som giver rum for "alt det man ikke må og har plads til andre steder" - uordnede og kreative aktiviteter som jord og hulebyggeri, teater, gøgl, cirkus samt BMX-cykling, rollespil, leg med fjernstyrede biler etc.
 - 2) På det reserverede areal i den østlige halvdel af parken etableres en midlertidig plads med grus og græs, hvor der f.eks. kan afholdes udendørs koncerter, sommercamps og open air biograf, indtil et større idræts- og kulturanlæg anlægges.
- Der etableres mobile og bæredygtige haver i den nordlige del, som er det område, der udbygges sidst. Haverne etableres i plantekasser eller containere, som er flytbare og har til formål at give mulighed for at dyrke små grønne oaser i Storbyen. Projektet er blevet foreslået af beboere i Karen Blixen Parken, Agendacenter Sund-

byøster og Partnerskabskontoret i Urbanplanen, som i foråret 2003 fik bevilliget støtte til et pilotprojekt i Urbanplanen. Projektet har været en succes, og intentionen med at flytte kasserne til Ørestad er at skabe integration mellem Ørestad og naboområderne.

På længere sigt, inden 2010 (areal reserveres dog snarest):

- Midlertidige, flytbare og sæsonforlængende overdækninger placeres på udvalgte pladser.
- I skovrummet etableres små lysninger, der ligger i sammenhæng med stueetagerens fællesrum. Her er muligheder for street-basket, volleyball, minifodbold, tennis, rullehockey, bordtennis m.v. Desuden etableres en oplyst "ridesti", som kan skabe forbindelse mellem rideskolerne syd for Ørestad og "pionerparken", der foreslås etableret i parken mellem Ørestad City og Ørestad Syd.
- Parkrummet indrettes til mere afdæmpede og urbane aktiviteter som f.eks. petanque, brætspil, studepladser og udeservering.
- I kanalrummet etableres vandlegepladser, vandskulpturparker og andre vandrelaterede faciliteter. Ørestads største vandlegeplads etableres i forbindelse med det store Sølandskab, som parkrummene munder ud i mod Kalvebod Fælled i syd.



- I et eller flere af gaderummene etableres henholdsvis en rulleskøjtesti og en løbesti, som skal være forbundet med Ørestads gennemgående stisystem og med de etablerede stier på fælleden. Begge stier skal være oplyst om aftenen.
- Rundt omkring i kvarteret etableres Ørestads særlige boldmure.
- Ved Metroens Kontrol- og Vedligeholdelsescenter øst for Vestamager station anlægges et rulleskøjtecenter af nationalt format. Her finder man en 200 meter rundløbsbane samt en righoldig variation af flader til forskellige former for rulleskøjteløb samt et par bandebaner til rulleskøjte-hockey og en avanceret samling af ramper og andre udfordringer for skatere og rulleskøjteløbere. Om dagen skal centret forankres hos skoler og klubber i hele Storkøbenhavn, om aftenen er det åbent for alle. I week-enden skal der være mulighed for diskotek, konkurrencer og større begivenheder af regional og national karakter.

På længere sigt, efter 2010 (areal reserveres dog snarest):

- Der etableres træningshuse, som byder på et alsidigt aktivitetsmønster af boldspil, kampsport, gymnastik, dans og leg. Her vil det også være muligt at klæde om, hvis man har lyst til en løbetur i byen eller på Fælleden.
- I forbindelse med den kommende skole etableres boldbaner, idrætshal og fleksible rum, der kan bruges som øvelokaler, hobbyværksted m.v.
- Ved indretningen af P-husene – eksempelvis taget og det øverste dæk – medtænkes mulighed for at benytte den hårde asfaltbelægning til helårs gadeidræt i det omfang P-pladserne ikke benyttes.
- Der anlægges et multifunktionelt vand- idræts- og kulturcenter i international klasse. Her forenes bl.a. så forskellige aktiviteter som motions-svømning, boldspil, undervisning eller konkurrencetræning og leg i et sammenhængende vandspejl. Huset rummer også kvarterets wellnesscenter, hvor man fra tempererede bade kan nyde udsigten over pionerparken og Fælleden.

Udgifterne til at realisere de foreslåede projekter varierer fra omkring 150 mio. kr. for et multifunktionelt vand-, idræts- og kulturcenter i international klasse til 50.000 kr. for en boldmur.

En væsentlig del af projekterne kan imidlertid realiseres for et forholdsvist beskedent beløb. Navnlige, hvis der fra start tænkes i synergieffekter, og hvis de idrætslige og kulturelle legemligheder indarbejdes i den tidlige planlægningsfase af byrum og pladser, kan der ”opnås meget for lidt”.

I tilknytning hertil skal mulighederne for ekstern medfinansiering undersøges. Det skal ses i sammenhæng med, at idræts- og kulturfaciliteterne dels er identitetsskabende for bydelen som helhed, dels servicerer og understøtter lokale arbejdspladser. Mange af projekterne er nyskabende og viser nye veje til at øge livskvaliteten gennem den fysiske indretning af bydelen. Det er derfor oplagt at samarbejde med virksomheder, uddannelsesinstitutioner og fonde om finansiering og udviklingen af projekterne.

| Skønsmæssige udgifter for diverse idræts- og kulturfaciliteter i Ørestad | Før år 2006 | Efter år 2006 |
|---|--------------------|----------------------|
| Ørestad Nord | | |
| Midlertidige og foranderlige byrum | 5.000.000 | |
| Flytbare og "bevægelige" kulturhuse | 3.000.000 | |
| Aktivitetkuber | 2.000.000 | |
| Bearbejdning af P-arealer m.v. | 500.000 | |
| Overdækningsmuligheder | 500.000 | |
| Boldmure (to stk.) | 100.000 | |
| Vandlegeplads | | 1.000.000 |
| Idrætscenter - anlægssum | | 77.000.000 |
| pools og streetareal for skate og rul | | 1.500.000 |
| Amager Fælled kvarteret | | |
| Mobile haver | 50.000 | |
| Boldbaner | | 3.000.000 |
| Idrætshal | | 30.000.000 |
| Stiforløb til ridning | | 1.000.000 |
| Stiforløb til jogning | | 1.500.000 |
| Fælleshus for spejdere | | 5.000.000 |
| To træningshuse | | 8.000.000 |
| Boldmure | | 100.000 |
| Vand- og naturlegeplads | | 2.000.000 |
| Ørestad City | | |
| Indretning af park | 5.000.000 | |
| Indretning af Pocketparks | 1.500.000 | |
| To boldmure | 100.000 | |
| Midlertidige overdækninger | 500.000 | |
| Vandlegeplads+grejcontainer | | 1.500.000 |
| Idræts- og kulturhus samt bibliotek | | 80.000.000 |
| Ørestad Syd | | |
| Indretning af "Pionerpark" | 2.000.000 | |
| Indretning af kanalrum til aktivt vand | 1.000.000 | |
| Faciliteter i skovrummet | 5.000.000 | |
| Faciliteter i parkrummet | 5.000.000 | |
| Ridesti | 1.000.000 | |
| Lysløjpe (løbesti) | 1.500.000 | |
| Rulleskøjtecenter | 6.000.000 | |
| Midlertidige overdækninger | | 500.000 |
| Boldmure | | 100.000 |
| Særlig indretning af P-huse | | 500.000 |
| Vand, idræts og kulturhus | | 150.000.000 |
| Idrætshal og boldbaner v/skole | | 20.000.000 |
| To træningshuse | | 8.000.000 |
| I alt | 39.750.000 | 390.700.000 |

Baggrunds- materiale

Byrum og bevægelse - Idrætsbilledet - Research



Udarbejdet af Lokale- og Anlægsfonden

Byplanlægning består af forskellige initiativer til etablering af byers og bebyggelses struktur, indhold og form. Planerne fastlægges ud fra juridiske bestemmelser og tekniske normer, historiske traditioner og humanistiske visioner som redskab for offentlige indgreb – eventuelt ud fra et selvstændigt lovgrundlag.

Byplanlægningen prioriterer mulighederne for kropslig aktivitet i lokalmiljøet relativt lavt. Den offentlige fysiske planlægning henviser som oftest udfoldelsen til særlige områder, hvor idrætsanlæggene er samlet for at opfylde primært den organiserede idræts behov. I de bolignære omgivelser er det vanskeligt – ud over den obligatoriske legeplads og eventuelle græsplæne - at finde muligheder for mere uformel, spontan aktivitet; og i planlægningen af nye boligområder og i forbindelse med byfornyelse står hensynet til de kropslige legemuligheder svagt, når den endelige økonomiske prioritering foretages.

En samfundsmæssig forståelse for de kropslige udfoldelsesmuligheders – først og fremmest legens - betydning for menneskers socialisering, identitetsdannelse og sundhed synes således ikke at præge den fysiske planlægning. Man udnytter ikke dette potentiale for at skabe en levende by. Skønt mennesket er skabt til bevægelse og lærer gennem bevægelse, er de byplanmæssige konsekvenser heraf begrænsede. Moderne byplanlægning opererer ofte med begrebet 'den menneskelige skala'. Men begrebet forekommer diffust i forhold til en afklaring af den kropslige dimension i koblingen af byrum og bevægelse. Som begreb omfatter 'den menneskelige skala' vel i virkeligheden strukturerne for mere generel eller almen sanselig perception af omgivelserne, hvorimod en 'kropskulturel skala' forholder sig direkte til menneskets oplevelser som et fysisk aktivt væsen.

Et brud med den hidtidige planlægnings-tradition på området må føre til en overvejelse af følgende kriterier:

Lokale muligheder

Det er vigtigt, at der skabes adgang for mennesker til at dyrke fysisk aktivitet i umiddelbar nærhed af deres hjem. Den konsekvente ophobning eller centralisering af idrætsanlæggenes særlige steder hæmmer kropsudfoldelsens kulturelle og sociale muligheder. Tilknytningen til det nære miljø kappes og anbringer idrætsfaciliteterne som isolerede ghettoer - opnåelige først og fremmest for bilister og andre med styr på transport-siden.

Et decentraliseret idrætsliv kræver nytænkning på planlægnings- og investeringsområdet: - Dels må omkostningerne skrubes af de konventionelle anlæg gennem mere enkle projektudformninger. - Dels må idrætten generobre gader og veje, plæner og pladser, så der kan spilles bold og dyrkes øvelser, løbes på rulleskøjter og skateboard, jøges og leges. - Dels må en række indendørs idrætter som gymnastik, yoga, dans, bordtennis, vægttræning, judo,



karate og lignende kampidrætter føres tilbage til boligområderne, når fællesfaciliteter etableres i forbindelse med nybyggeri.

Skal idrætten give mennesker en oplevelse af fællesskab, er forudsætningen, at aktiviteterne foregår i en lokal, overskuelig og gennemskuelig sammenhæng. Den enkelte bygning, boligkarréen, og boligkvarteret bør indarbejde denne dimension. Det betyder, at der fra gadeplan synliggøres og inviteres til kropsudfoldelse - mellem, indeni eller ovenpå husene.

Kodeordet er gangafstand. Enhver byplanlægger ved det: Skal man sikre en mulighed for spontan kontakt om lokale udfoldelser, må mulighederne findes i umiddelbar nærhed af folks bolig. I modsat fald bliver aktiviteterne præget af et krav til organisering, som i dag afvises af hovedparten af befolkningen. Overordnet strukturering bliver resultatet, og det uformelle fællesskab i lokalsamfundet smuldrer.

De lokale muligheder er der, hvis man orker at skabe dem. Det er så indlysende, at børn bør have udfoldelsesmuligheder på betingelser, de selv styrer. Det gælder også voksne, selvom voksne har vænnet sig til, at kropsudfoldelsen – idrætten – kan ordnes som en afgrænset affære i en specialiseret sammenhæng i foreningen eller fitnesscentret. Voksne tør ikke drømme om et lokalsamfund, hvor man mødes mere eller mindre tilfældigt og leger sammen – familier, naboer, venner. Børn og unge gør det bare, hvis mulighederne er der. Og børn er gode igangsættere af deres forældre, hvis mulighederne for at lave noget sammen er der.

De kommende års store byudvidelsesprojekter må indarbejde dette decentrale idrætsperspektiv, og mulighederne for at tænke i nye baner i denne skala af kropskulturel planlægning spænder vidt:

- Fra støtte til idrættens generobring af gader og veje, plæner og pladser som del af det nære, daglige udendørs-miljø - til etablering af lokale inden-

dørs rum for ikke-pladskrævende fysiske aktiviteter.

- Fra reservering af centralt beliggende byggegrunde til fritidsudfoldelse - til kunststofbelægning af særlig hårdt benyttede, åbne fællesarealer til boldspil.
- Fra anlæg af småarealer til leg, boule, kropsøvelser, keglespil o.l. - til friholdelse eller etablering af mure og vægge til at spille bold op ad.
- Fra opstilling af gymnastik- og træningsredskaber - til etablering af ramper for skateboards, rulleskøjter og cykler.
- Fra opsætning af lys på kondistier (en femtedel af befolkningen jogger, men må i vinterhalvåret løbe rundt i mørke før og efter arbejdstid) - til overdækning af fælles byarealer, så helårsudfoldelse bliver tillokkende.
- Fra anlæg af omkostningskrabede trænings- og legefaciliteter (f.eks. lethaller) - til nedlægning af fryserør i byrummets pladser, så et udendørs skøjtemiljø kan fungere fra oktober til marts.



Mirakler af liv vil opstå, hvis stille-gader og pladser asfalteres med finkornet asfalt, så børn kan få glid på rulleskøjter og skateboards og tegne med kridt til forskellige lege og spil. Og mulighederne for etablering af indendørs rum findes i forbindelse med nybyggeri og ved oprettelse af fællesfaciliteter som beboer-, forsamlings- og medborgerhuse.

Regionale muligheder

Overgangen eller bevægelsen fra det helt lokale mod det mere kvartermæssige eller regionale er glidende - afhængig som den er af de bymæssige og trafikale strukturer. Det særlige ved de kvartermæssige eller regionale dimensioner er behovet for at indtænke faciliteter, som i kraft af deres mere specialprægede karakter repræsenterer dels et større opland, dels en investeringsmæssig formåen, som påkalder et befolkningsunderlag af en vis størrelse.

Motionsstien, rulleskøjteløjpen og cykelstien er i deres funktion både lokale og regionale. De forbinder og sammenbinder bebyggelser og områder samtidig

med, at de i deres placering hvor som helst fremstår lokale.

En række idrætsanlæg må betegnes som regionale, fordi de i deres udformning og indretning henvender sig til særlige interesser, enten fordi der er tale om:

- specialanlæg, som med appel til en begrænset brugergruppe kræver et stort opland
- omkostningskrævende anlæg, som økonomisk set stiller krav om et stort brugerunderlag eller
- opvisningsanlæg, som benyttes ved særlige publikumsarrangementer

Specialanlæg er ikke nødvendigvis særligt omkostningskrævende, men karakteriseret ved, at efterspørgslen efter deres specielle funktioner kræver et regionalt opland. De kan referere til en lokal identitet – tilknytningen til vand, særlige landskabelige træk, terrænets dimensionering eller en historisk tradition – eller de kan referere til generelle planlægningsmæssige overvejelser om forsyning og fordeling af særlige facilitetstilbud.

De omkostningskrævende traditionelle anlæg - f.eks. idrætshaller, skøjtehaller og svømmehaller – bygger på en forestilling om central beliggenhed i forhold til vurderinger eller vejledende normer om kapacitet og befolkningsunderlag. Sådanne anlæg fordrer i kraft af kravene til bygningsudformning og trafikale infrastruktur overvejelser om samspil med det omkringliggende miljø.

Tanken om centre – et centrum - forudsætter en forestilling om et særligt idrætsligt hierarki. Idrætscentre i form af standardiserede idrætshaller, skøjtehaller og svømmehaller refererer imidlertid til en bestemt udformning af boldspil, skøjtesport og svømning, som ikke i dagens idrætsbillede afspejler det generelle aktivitetsmønster. Undersøgelser af befolkningens idrætsvaner viser en mangfoldighed i tilgangen til boldspillet, skøjteløbet og vandgangen, som markant divergerer fra den traditionelle idrætstradition.

Omkostningskrævende centrale planlægningsinitiativer må derfor i den kulturelle mangfoldigheds perspektiv – variationen i idrætsbilledet – såvel knytte sig til de traditionelle sportsanlæg som til nye former for faciliteter i form af indre byfælder, vandkulturhuse eller åbne skøjtebaner.

Opvisningsanlæg stiller i særlig grad krav til et regionalt overblik. Forekomsten og hyppigheden af stadionanlæg i et regionalt område er oftere et resultat af kommunal forfængelighed end af seriøse analyser af det økonomiske underlag for bygningsværker af en så omfattende og ofte kompliceret karakter som dagens eliteidrætsanlæg.

Byplanmæssigt tenderer store stadionanlæg mod at lægge det lokale byliv øde, fordi de så sjældent er i brug til de begivenheder, de er bygget til. Når de så endelig indtages af de tilskuere, de er beregnet til, opfattes de til gengæld af de omkringboende som belastende i kraft af det liv, de tiltrækker.

Store opvisningsanlæg fremhæves ofte for deres evne til at vitalisere et byområde. Men i modsætning til kunstmuseer, som har daglige åbningstider og tilbud om oplevelser, repræsenterer de store opvisningsanlæg primært et stort – sædvanligvis utilgængeligt – bygningsanlæg.

Regional planlægning af opvisningsfaciliteter må bygge på en kritisk analyse af den samlede regions udbud af sådanne faciliteter. Dernæst indkalkulere, at forandringen i befolkningens aktivitetsmønster repræsenterer nye omkost-

ningsmæssige udfordringer – også til centrale anlæg – som bør medtages i prioriteringen. Om resultatet f.eks. bliver en stadionhal, en multihal eller en indre byfælle, om det bliver et svømmestadion, et vandland eller et vandkulturhus må den politiske proces afgøre. Det afgørende er, at beslutningsgrundlaget kvalificeres.

Åbenhed og fleksibilitet

Krav om åbenhed og fleksibilitet i tilgangen til de idrætslige udfoldelsesmuligheder er en umiddelbar konsekvens af forandringerne i befolkningens idrætsvaner. Når så mange fravælger foreningernes tilbud og i stedet dyrker selvorganiserede aktiviteter som jogging, styrketræning og aerobic, er det næppe alene af lyst. Foreningernes tilbud opfattes formentlig som tiltrækkende – ikke mindst, fordi det i stor udstrækning er foreningerne, der har monopol på de lokale idrætsanlæg – men organisationsmåden betragtes i mange tilfælde som utidssvarende. Der lægges vægt på bestemte tider, bestemte hold, bestemte instruktører og bestemte færdigheder.

Mange af de nye idrætsaktive ønsker en fleksibilitet i deres udfoldelsesmønster, som svarer til deres kalender. Mange ønsker en åbenhed, som giver mulighed for at dyrke idræt med familie, naboer eller forskellige grupperinger af venner. Mange ønsker selv at tilrettelægge indholdet af aktiviteterne. Og mange midaldrende og ældre føler, de har for begrænset en kunnen til at melde sig på et hold i en idrætsforening.

I kravet om åbenhed og fleksibilitet ligger ikke et krav om en total forandring af idrætslivets traditionelle organisering. Foreningernes mulighed for eksklusivitet i deres tilrettelæggelse rummer kvaliteter for medlemmerne. Pointen er netop en balance mellem de organiserede og de åbne fleksible tilbud, som afspejler befolkningens behov.

Allerede eksisterende byrum kunne repræsentere en lang række invitationer til kropsudfoldelse, som ikke udnyttes, enten fordi fantasien ikke rækker, hensynet til omgivelserne vejer tungere eller trafikale prioriteringer forhindrer det. Planlægningen af nye byrum giver muligheden for at imødekomme de udfoldelsesbehov, som ændringerne i idrætsvanerne afspejler. Der kan i planlægningsfasen indarbejdes den åbenhed og fleksibilitet, som giver motionister og legebørn muligheder for at spille småbold, løbe på rulleskøjter, jogge, danse, pjaske med vand, styrketræne og i det hele taget udføre et bredt spekter af aktivitet. Forudsætningen er, at bymassivet – fra den enkelte bygning over kvarteren til kvarteret – planlægges, så rum, flader, belægning, mure, facadeforskydninger, nicher, terrasseringer, overdækninger, tage, gangarealer, samfærdselsveje og parkeringspladser indarbejder mulighederne.

Konsekvenserne for byplanlægningen og de konkrete investeringer bliver

- at byen tilstræber en åben og levende tæthed. Afstand kan betyde tomhed og utrykthed og mindsker lysten til at

indtage det offentlige rum. En levende tæt by har ubrudte, afvekslende bygningsforløb, åbne facader i stueetagen, varierende byrum, god 'lyssætning' og mange funktioner.

- at bolignære faciliteter anlægges som synlige, tilgængelige og indbydende faciliteter. Alt for mange anlæg gemmes bort bag mure, hegn og hække.
- at anvendelsesmulighederne gøres mangfoldige, dvs. imødekommer forskellige forudsætninger og interesser. Alt for mange faciliteter specialudformes for en bestemt aktivitet, som udelukker andre.
- at restarealer, nicher og lommer aktiveres gennem en indbydende arkitektonisk tilpasning.
- at muligheder for forandring af visse arealers brug gennem tiden medtænkes og indbygges i arealernes udformning.
- at faciliteterne udformes, så lokalmiljøet inddrages i den praktiske forvaltning. Medansvar giver - bortset fra en reduktion i driftsomkostningerne - en tilskyndelse til praktisk samarbejde og medleven ud over aktiviteten.
- at større anlæg indrettes, så vekselvirkningen mellem organiseret og mere spontan, selvorganiseret aktivitet bliver en reel mulighed.

Hvis idræts- og fritidstilbuddene til befolkningen skal styrkes, må der med andre ord ske en opblødning af de fysiske og organisatoriske strukturer. Tilgangen til aktiviteterne må være mere åben, mulighederne mere fleksible, rammerne

i større udstrækning forvaltes af de aktive selv, indholdet tilrettelagt af dem, der deltager, og sammenhængen med det lokale liv, man ellers indgår i, lettere at organisere.

Tværgående muligheder

En større sammenhæng i det liv, man lever, kan en nutidig byplanlægning etablere ved at samtænke og kombinere livsområder, som udviklingen i det 20. århundrede har adskilt. Dagliglivet i byen er blevet opsplittet i bestræbelserne på at gøre menneskers handlinger og indbyrdes forhold rationelle og effektive. Man bor et sted, arbejder et andet, køber ind et tredje og dyrker fritidsinteresser et fjerde.

Inden for fritidslivet er opsplitningen særdeles konsekvent. Her udgør idrættens sin egen sektor. Og den står stærkt som hovedmodtager af de offentlige midler til fritidsformål.

Forsøg på at koble idrættens faciliteter til anlæg for andre kulturelle institutioner har været forsøgt de seneste år. Først og fremmest er koblingen sket til biblioteksvæsenet, så man under samme tag kan dyrke idræt, låne bøger eller læse dagens avis. Men at skabe denne sammenhæng – eller mere pragmatisk betegnet samdrift – i fritids- og kulturlivet er ikke af ny dato. Forsamlingshusene i 1800-tallet lagde rum til en variation af åndelige og kropslige sysler, og da idrætshalbyggeriet tog fart i 1960'erne, var der kulturpolitiske ønsker om at

gøre de nye haller til lokalsamfundenes kulturhuse ved at indrette dem til f.eks. teaterforevisning og koncerter. Med ringe succes ganske vist, fordi de rumlige normer for en håndboldhal modarbejdede de sceniske og akustiske krav fra andre kulturelle kategorier.

Overvejelserne om integration af forskellige former for kulturudfoldelse i forsøget på at skabe sammenhæng i menneskers dagligliv har i dag fået et bredere sigte. Tre indfaldsvinkler tillægges betydning: Dels de praktiske omstændigheder, dels de økonomiske fordele og dels – ikke mindst – de kulturelle 'synergieffekter'.

Koblingen af pædagogiske institutioner og fritids- og idrætsanlæg skaber f.eks. sammenhæng i børns og unges liv, rummer investeringsmæssige fordele i forhold til fællesbrug af faciliteter til skoler og fritid og giver kulturel mobilitet til især børns dagligdag. Placering af kulturelle institutioner og idræt under samme tag giver f.eks. tilbud om liv, skaber driftsfordele i forhold til en række servicefunktioner og inviterer til en variation af oplevelsesmæssige konfrontationer. Kombinationsmulighederne er mange. Udfordringen er at skabe attraktive mødesteder af høj intensitet og variationsrigdom i det offentlige rum.

IDRÆTSBILLEDET

Byplanlægningen bør derfor betone samarbejds muligheder på facilitetsområdet mellem idrætten og

- kulturelle institutioner.
- skoler og fritidsinstitutioner
- boligforeninger
- virksomheder
- indkøbscentre

Idrætsbilledet har undergået betydelige forandringer de seneste fire årtier. For at sikre, at idrætsfaciliteterne - antal, type, udformning, placering - er i overensstemmelse med befolkningens aktuelle idrætsvaner er det nødvendigt at kende såvel den historiske baggrund som det aktuelle billede.

40

Sammenfattende skal det fremhæves, at den traditionelle byplanlægning i forringede grad – eller snarere slet ikke – har udnyttet idrættens eller kropskulturens indlysende muligheder for at bidrage til en levende by. En strategi i denne sammenhæng kan være prioritering af små, 'lette' og decentrale faciliteter, hvor det karakteristiske er tilgængeligheden, det uformelle, det kvalitative, det multifunktionelle og det arkitektonisk genemtænkte.

I løbet af de seneste fire årtier er der sket mere end en tredobling af antallet af aktive. De aktives idrætsprofil er radikalt forandret og kvinders idrætsdeltagelse er mere end firdoblet. Hertil kommer, at idrætsforeningerne har fået en mindre dominerende betydning. Den seneste dokumentation af udviklingen er udarbejdet af Lokale og Anlægsfonden i 2002.

Opfordrer man en forsamling til at give et bud på de mest populære idrætsgrene, er svarene næsten altid fodbold, badminton, håndbold og gymnastik. Målinger af befolkningens idrætsaktivitet viser imidlertid, at håndbold ikke engang ligger i top ti. De mest populære aktiviteter er bl.a. jogging, styrketræning, aerobic og rulleskøjter. Idrætsaktiviteter, som end ikke lod sig registrere i 1975.

Frem til 1975 var det idrætter som gymnastik, fodbold, badminton, svømning og håndbold, der var de mest populære. Fra 1975 til 1993 begyndte nye aktivitetsformer at komme til. I 1993 var jogging, aerobic og styrketræning således nået op blandt de 10 mest dyrkede. Samtidig fik flere af de klassiske idræts-

grene også fremgang. Antallet af svømmeaktive fordobledes, og antallet af boldspil som badminton, tennis og fodbold voksede samlet set med omkring 50 %. Samtidig fik sejlsport, golf og dans en øget popularitet.

Fremgangen for de nye idrætter er fortsat siden 1993, og i 1998 angav en tredjedel af den voksne befolkning, at de dyrkede enten jogging, aerobic, styrketræning, kampsport eller yoga/afspænding. Samtidig er det bemærkelsesværdigt, at der for første gang var en tilbagegang for enkelte af de større traditionelle idrætter. Udviklingen gik samtidig i retning af, at flere og flere søger individuelle idrætter.

Idræt og alderssammensætningen

En af forklaringerne på den store stigning i aktivitetsniveauet generelt er, at der er sket så store forskydninger i alderssammensætningen af de aktive.

Siden 1964 har der været en markant vækst i de midaldrendes og ældres idrætsdeltagelse. I de ældste aldersgrupper er deltagelsen næsten 20-doblet, og hos de midaldrende er deltagelsen 5-15-doblet. Idrætten er med andre ord ikke længere en børne-ungdomsbevægelse, men en bevægelse for hele befolkningen.

RESEARCH

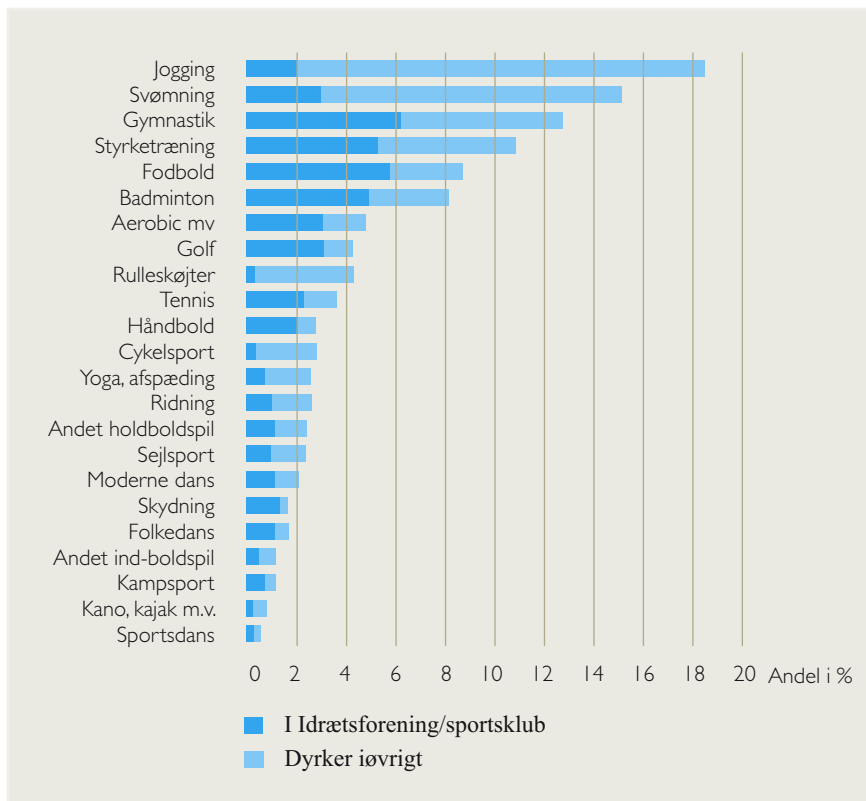


Fig. 1: Andel af den voksne befolkning over 15 år, der dyrker forskellige idrætsaktiviteter regelmæssigt.

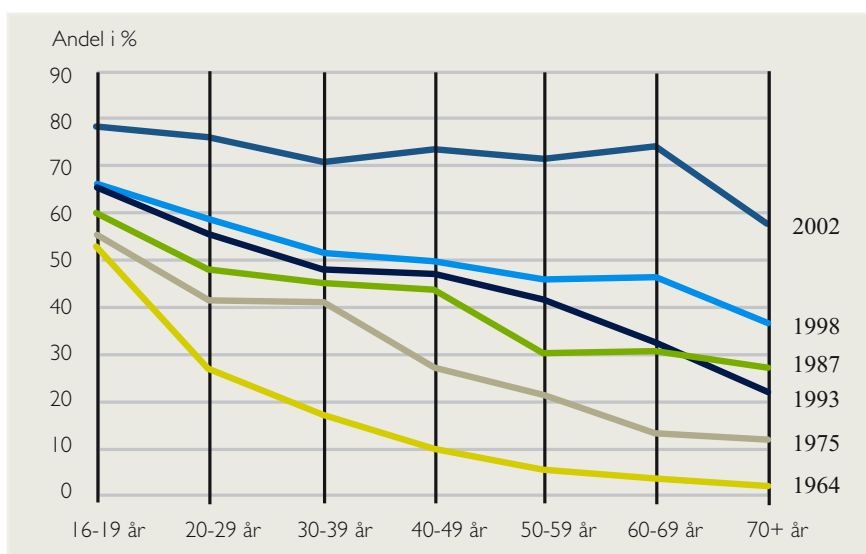


Fig. 2: Andel af forskellige aldersgrupper, der dyrker "sport eller motion" i perioden fra 1964 til 2002.

I forbindelse med udarbejdelsen af nær-værende idéoplæg til idræts- og kulturfaciliteter i Ørestad har det været forsøgt afdækket, hvorvidt der i andre af verdens storbyer, primært i Europa, har været gjort nogle særlige overvejelser omkring indarbejdelse af idræt og bevægelseskultur i byens planlægning. Det være sig i forbindelse med en omfattende byudvikling, byfornyelse eller udbygning af en by. Der har været taget kontakt til Center for Idræt og Arkitektur, Center for Byrumsforskning, diverse arkitekter og forskere ved Kunstakademiets Arkitektskole, landskabs- og byplantegnere, sociologer og idrætsforskere i ind- og udland, planlægningsrådgivere samt en række europæiske arkitektforeninger og kommuner. Derudover har der været foretaget omfattende afsøgning på internettet og i relevante fagbiblioteker.

Det har ikke vist sig muligt på denne baggrund at udpege byer, som på planlægningsniveau har arbejdet med dette fokus. Generelt har der i Europa tegnet sig et billede af en stigende opmærksomhed på den uformelle og uorganiserede idræt og dens indpasning i byens rum. Men det har tegnet sig som en genklang af iagttagelser af nye idrætsvaner og ønsker for nye planlægningsmetoder og ikke som manifesterede nye strategier, som kunne ses virkeliggjort og analyseret. Der er dog fundet en række eksempler på inspirerende enkeltprojekter samt lokaliteter, som viser, hvordan byen kan imødekomme den nye efterspørgsel efter plads til udfoldelse og invitere til aktiv brug af det offentlige rum.

Idrætsbilledet i Europa

- Idræt i byen

I begyndelsen af 1990'erne nedsattes i Europæisk regi ”Directing Committee for the Development of Sport of the Council of Europe – the Clearing House”, som skulle undersøge planlægningen af idrætsfaciliteter i forskellige europæiske lande samt sociale forandringer i Europa og deres mulige konsekvenser for sport. I deres rapport tegnes der et portræt af en idrætskultur, som har mange fællesnævner med det nye idrætsbillede, som er beskrevet i det foregående. En udvikling som bl.a. viser sig som en større deltagelse i en uformel og spontan idræt, som er fleksibel over for folks dagligdag og kan foregå på folks egne præmisser i mindre specialiserede lokaliteter.

Dette har aftegnet sig i bybilledet, både i Europa og mange andre steder i verden, hvor det offentlige rum i stadig større omfang indtages til idrætslige aktiviteter. Eksempelvis overtages arealer, med anden primær brug, midlertidigt af skatere, løbere, boldspillere, klatrere el. lign. Det er ikke et fænomen, som kan forklares med et manglende udbud af traditionelle sportsfaciliteter, men må snarere ses som en del af den selvorganiserede idræts samt bykulturens udvikling. På baggrund af rapportens overvejelser kan specifikke lokaliteter i byen udpeges, som mulige aktivitetsområder:

Ubebyggede områder:

- Offentlige parker
- Ubebygget land
- Hjørneområder
- Områder omkring sportsanlæg

Bebyggede områder:

- Offentlige pladser
- Gader
- Parkeringspladser
- Overflyvningsområder
- Under broer
- Frie mure
- Forladte bygninger

Idrætsplanlægning

Tyske og franske idrætsforskere, sociologer og planlægningsrådgivere (blandt andre Jean Camy og Lüder Bach) har ligeledes skrevet om de nye idrætsvaner og direkte efterlyst disses konsekvenser for planlægningen af sportsfaciliteter. Det efterlyses, at de uformelle og spontane sportsaktiviteter i lige så høj grad tages i betragtning, og at der i byen skabes arealer til denne form for udfoldelse, på lige fod med den traditionelle idræt. De pointerer også, at da de spontane idrætsaktiviteter ikke på samme måde som de traditionelle lader sig registrere ved empiriske undersøgelser og ikke på samme måde lader sig planlægge, bør de være udbudsbase, snarere end behovsbaserede, som en integreret del af byens basale tilbud.

Selv om disse iagttagelser er gjort igennem de sidste 10 – 15 år, har det, som nævnt, ikke været muligt, igennem de indledningsvise omtalte undersøgelser at finde eksempler på byer i verden, hvor nye planlægningsmetoder eller strategier har manifesteret sig. Det må dog i forbindelse med disse undersøgelser tages i betragtning, at området er vanskeligt at afdække, da mange initiativer foregår lokalt, samt at det kan være meget svært på afstand at spore sammenhængen imellem en overordnet idrætspolitik og lokale projekter, som afspejler lokale behov og tilpasser sig en lokal virkelighed.

Hertil kan det bemærkes, at byer, som har været værter for OL, verdensmesterskaber el.lign. har været studeret, såfremt de i kraft af deres værtskab har etableret faciliteter, der rækker længere end den afholdte begivenhed. Det kan være offentlige, byforbedrende anlæg, som efterfølgende er til glæde for byens indbyggere, som en integreret del af det daglige idrætsliv. Olympiske o.lign. sportssanlæg formår i reglen ikke at favne den opgave.

