



**Til KFU**

19-01-2015

Sagsnr.  
2015-0015970

**KFF's årlige redegørelse om restanceudviklingen til KFU for 2014**

Dokumentnr.  
2015-0015970-1

**Gældsvejledning skaber nye muligheder for afvikling af gæld for de gældsplagede københavnere, viser KFF's årlige rapportering til KFU om restancesituationen.**

Sagsbehandler  
Michael Møller

### **Baggrund**

KFF fik med BR-beslutningen af 10. december 2009 ansvaret for central opkrævning af alle gældsposter på tværs af KK.

Gældsposterne er mange og forskelligartede og blandet civilretlige og offentligretlige. KFF's primære arbejde består i at rykke københavnere for manglende betalinger indtil to gange fulgt op med betalingsaftaler eller fastsættelse af betalingsordninger.

I 2014 har KFF sat særligt fokus på de gældsplagede københavnere, så også de får mulighed for at betale deres gæld til kommunen. Denne redegørelse indeholder et særskilt afsnit om gældsvejledning.

Hvis det ikke lykkes at få københavnere til at betale, er det SKAT's opgave at inddrive de kommunale gældsposter – f.eks. i form af løntræk eller udlæg.

**Table 1:** Viser den enkelte forvaltnings største gældstype i kr. ultimo december 2014.

<b>Gældstype</b>	<b>Restance</b>	<b>Heraf restance i SKAT</b>	<b>Forvaltning</b>
KONTANTHJÆLP	214.289.244	114.402.509	BIF
KONTANTHJÆLP	98.239.742	47.084.369	SOF
PARKERINGSAFGIFT	84.384.812	69.203.333	TMF
BOLIGLÅN	40.572.477	15.526.313	KFF
BETALING FOR DAG- OG KLUBTILBUD	26.819.686	19.147.903	BUF
SUF- FOR MEGET UDBETALT KMD-LØN	2.718.005	2.122.282	SUF
HUSLEJE KBH. EJENDOMME	1.549.995	1.504.871	ØKF

**Kultur- og  
Fritidsforvaltningen  
Betaling & Kontrol**

Nyropsgade 1,  
1602 København V

E-mail  
BK1L@kff.kk.dk

EAN nummer  
5798009782731

www.kk.dk

**Stigning i antal aftaler om afvikling af københavnernes gæld til KK – men det kniber for SKAT, hvor restancerne under inddrivelse er stigende.**

Som det fremgår af tabel 3 nedenfor, er de seneste to års restancefald vendt til en stigning på 43,7 mio. kr. fra 2013 til 2014. Den primære stigning relaterer sig til SKAT's udfordringer med at få deres nye it-system EFI (Ét Fælles Inddrivelsessystem) til at fungere. KK restancer under inddrivelse i SKAT er således steget med 38 mio.kr. ud af den samlede stigning på 43,7 mio. kr. Af SKAT's redegørelse til skatteudvalget pr. 30. september 2014 fremgår det, at SKAT tidligst forventer en effektiv inddrivelse af de offentliges tilgodehavender et år efter, EFI er i fuld drift. Hvornår EFI forventes i fuld drift, giver SKAT ikke nogen klar udmelding omkring i redegørelsen.

**Tabel 3:** Viser restanceudviklingen samlet for KK og den andel der er til inddrivelse i SKAT.

<b>Restanceudvikling</b>				
	<b>Debitorforhold</b>	<b>Restance</b>	<b>Heraf debitorforhold i SKAT</b>	<b>Heraf restance i SKAT</b>
<b>2013</b>	271.248	661.218.888	185.651	415.095.940
<b>2014</b>	297.075	704.888.750	195.634	453.082.837

Til trods for stigningen i KK-restancerne, er der flere københavnere, der indgår aftaler med KFF. Nedenfor i tabel 4 fremgår det bl.a., at 294 flere københavnere har indgået aftaler om afvikling af deres gæld til KFF indenfor rammerne af opkrævningspolitikken, der er vedtaget af BR den 10. marts 2011. Den samlede gæld, der er under afvikling, er faldet med 2,6 mio. kr. og kan være et udtryk for, at den enkelte københavners gæld til KK, der indgås aftaler om, er blevet mindre og således også kan afvikles over kortere tid – færre aftalerater. Der tages i den forbindelse et mindre forbehold, da overdragelse af boligstøtte og pensionsområdet til UDK i foråret 2013 gør, at de to år ikke er helt sammenlignelige.

**Tabel 4:** Viser udviklingen i indgåede aftaler med de københavnere, der selv retter henvendelse og ønsker et betalingsaftale.

Udvikling i CPR-aftaler					
	Aftalerater	Ratebeløb	Personer	Gennemsnitlig	Gennemsnitlig
				indgået ratebeløb	indgået aftalebeløb
<b>2013*</b>	94.596	51.985.945	4.963	550	10.475
<b>2014</b>	86.623	49.377.133	5.257	570	9.392

\*Note: Tallene er ikke sammenlignelige gr. overdragelse af opgaver til UDK marts 2013.

#### **Partnerskab SKAT-KL (Økonomiaftalen 2015)**

For at styrke af opkrævning af de kommunale restancer har Regeringen og KL i aftalen om kommunernes økonomi for 2015 igen sat fokus på inddrivelse.

Omdrejningspunktet i aftalen er en fortsættelse af det gensidigt forpligtende partnerskab mellem Skatteministeriet, SKAT, KL og udvalgte kommuner, der blev indgået på baggrund af kommuneaftalen første gang for 2013.

Det er SKAT, der varetager formandskabet ved dirketøren for SKAT og med deltagelse af skatteministeriet i en af de fire arbejdsgrupper, Analysegruppen (lovforbedringer). De øvrige arbejdsgrupper er: Fordringshavergruppen (EFI), Statistikgruppen (udvikling af ledelsesinformatin og budgetstyring) og Inddrivelsesprocesgruppen (fokus på hele processen fra vugge til grav på fordringsniveau).

Partnerskabet har fortsat til opgave at sikre den overordnede koordinering af konkrete initiativer til styrkelse af den fælles opkrævnings- og inddrivelsesopgave, således at de kommunale tilgodehavender nedbringes.

Partnerskabet er i gang med sin tredje økonomiaftale og har sit primære fokus på at styrke såvel lovgivning som arbejdsprocesser i forhold til de kommunale fordringshavere og SKAT som inddrivelsesmyndighed.

Aktuelt har partnerskabet resulteret i følgende lovændringer gældende fra 2015, som bør få positiv indvirkning på fremtidige indbetalinger - også til KK.

På biblioteksområdet:

- Biblioteksgebyrer bliver omfattet af særligt løntræk, som betyder, at alle med lønindtægt (også dagpenge og kontanthjælp) kan betale 400 kr. hver måned til de skyldige biblioteksgebyrer, som københavnere får, når biblioteksmateriale ikke afleveres til tiden.
- Erstatningsmateriale er blevet offentligretligt krav. Det betyder, at københavnere med lønindkomst kan trækkes i løn til dækning af kommunens udestående ud fra lovbestemte regler.

På ydelsesområderne er fraflytningsgarantier, hvor kommunen indestår for istandsættelse ved fraflytning, også blevet offentligretlige, så løntræk kan etableres ved manglende betaling. Derudover er forsørgerpligtsgarantier blevet rene kommunale krav, som kan realiseres ved at kommunen tilskrives banken og beder om realisering af garantien for manglende forsørgelse – typisk op til 50.000 kr. Indtil nu har det været SKAT's opgave at tilskrive banken.

### **Gældsvejledning**

KFF har i 2014 haft stor fokus på at hjælpe københavnere, der skylder penge til kommunen - typisk i intervallet kr. 5000 – kr. 100.000.

Gældsvejledning tilbydes de københavnere, der har betalingsvilje og begrænset betalingsevne efter de har modtaget 1. rykkerskrivelse.

### **Den samfundsmæssige gevinst efter mødet med gældsvejledningen:**

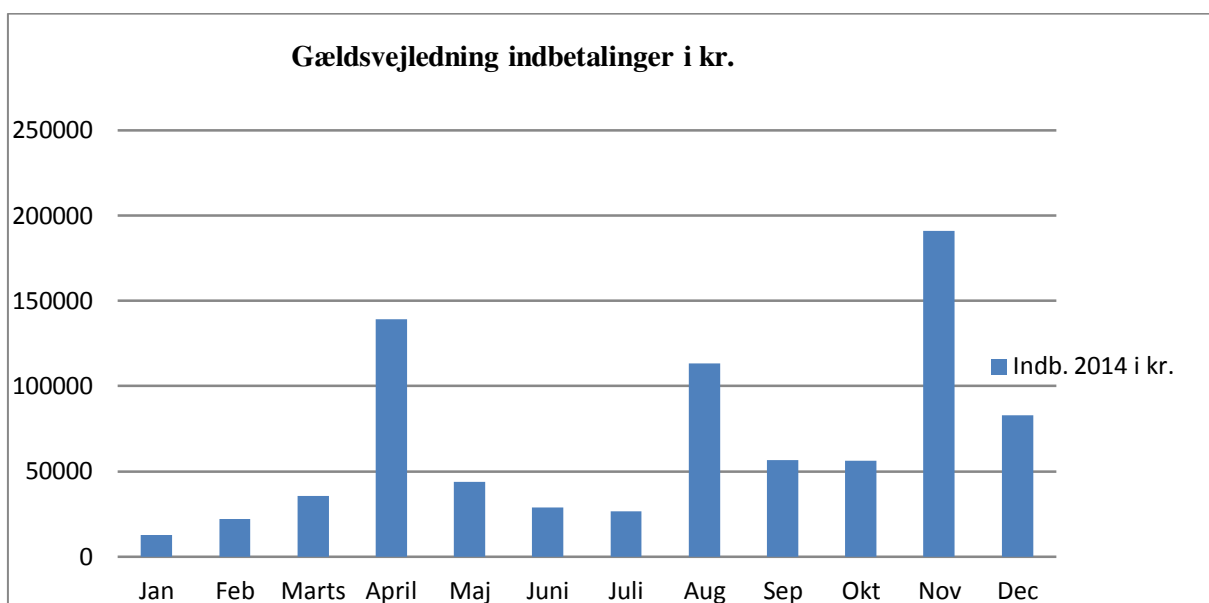
- Førtidspensionisten, der fik råd til sin medicin
- Den enlige mor, der ikke blev sat på gaden
- Boligejeren, der undgik tvangsauktion
- Den nyansatte, der fik fordoblet sit fradrag
- Den arbejdsløse, der blev henvist til den relevante hjælp, og nu er i arbejde

- Og de mange der fik råd til at gå til frisør, til tandlæge og til mad.

### Fakta for 2014

Vi har tilbudt 314 borgere gældsvejledning og 53,2 % har takket ja til vores tilbud. Vi har holdt 167 dialogmøder med borgerne og heraf indgået 149 betalingsaftale om afvikling af gæld til Københavns Kommune. På de 149 aftaler er der indbetalt kr. 808.441, og den samlede sum der er til afvikling er kr. 3.848.869.

**Graf 1:** Viser fordelingen af de månedlige indbetalinger i 2014 som følge af indgåede aftaler om afvikling af gæld til KK.



### Det frivillige samarbejde

KFF har fokus på det frivillige samarbejde på gældsvejledningsområdet med blik på at fremme den samfundsmæssige gevinst. Målet er at tilbyde gældsvejledning, der hvor borgerne allerede benytter kommunens forskellige fritidstilbud. Der er således indledt samarbejde med bl.a. Kultur Østerbro og Jobcentret Lærkevej, og vi har indledt drøftelser om et kommende samarbejde med Kulturanstalten. I 2015 er det hensigten at tilbyde gældsvejledning i alle bydele.

KFF har også indledt samarbejde med Den Sociale Retshjælp (DSR), som har til formål at få henvist de ressourcetsvage borgere dertil, da DSR til forskel for KFF kan tilbyde rådgivning i forhold til gældssanering og indgåelse af aftaler med de private kreditorer.

Endvidere tilbyder vi understøttende undervisning til folkeskolens 7.-9. klasser for på den måde at oplyse næste generation, så de har mulighed for at styre udenom gældsfølden.

### **Effektiv budgetstyring af indtægter på ejendomsskat**

Betaling & Kontrol påligner og opkræver ejendomsskatter til kommunen via den årlige ejendomsskattebillet, der udsendes ultimo året. Ejendomsskatter består af henholdsvis grundskyld og dækningsafgift (offentlig og erhverv).

I 2014 opkrævede Betaling & Kontrol 4.622,0 mio.kr. i ejendomsskatter fordelt på ca. 95.000 ejendomme

**Table 5:** Viser udvikling i indtægter på ejendomsskatter:

<b>Alle beløb er i mio. kr.</b>	<b>2010</b>	<b>2011</b>	<b>2012</b>	<b>2013</b>	<b>2014</b>
Grundskyld	2.616,1	2.902,8	2.948,0	3.169,7	3.319,5
Offentlig dækningsafgift	414,0	424,1	373,0	350,9	339,3
Erhvervsdækningsafgift	1.025,0	1.050,0	980,0	937,5	963,2
<b>Ejendomsskatter i alt</b>	<b>4.055,1</b>	<b>4.376,9</b>	<b>4.301,00</b>	<b>4.458,1</b>	<b>4.622,0</b>

### **Ændringer i ejendomsvurderinger påvirker kommunens økonomi**

En væsentlig del af sagsbehandlingen er at behandle de vurderingshændelser (skatterettelser af ejendomsskattebilletter), der kommer fra SKAT som følge af ændring af ejendoms- og eller grundværdien.

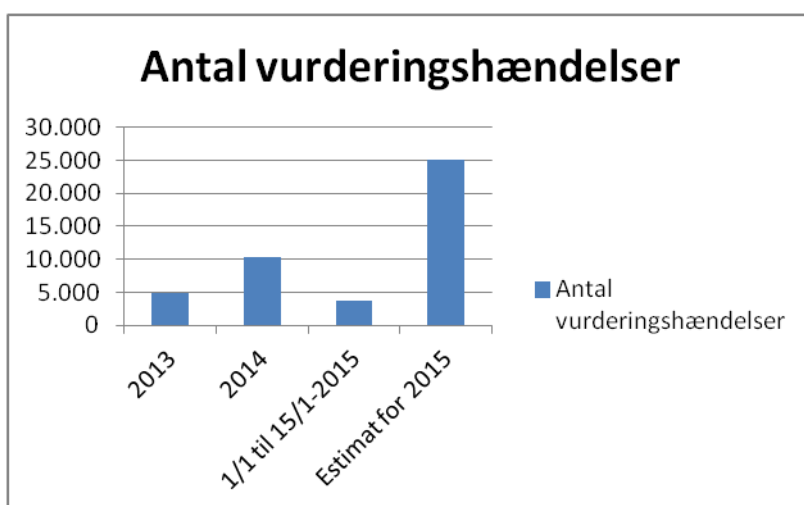
I 2014 behandlede Betaling & Kontrol 10.230 vurderingshændelser. Henset til 2013 er der tale om mere end en fordobling, idet der i 2013 blev behandlet 4.832 vurderingshændelser. Stigningen skyldes et stort antal klagesager ved SKAT over vurderingen. Af de skatterettelser som Betaling & Kontrol behandlede i 2014 udgjorde tilbagebetalingerne 97 % af de samlede skatterettelser for året. Det beløb sig samlede til ca. 340 mio.kr. i tilbagebetalt ejendomsskatter inkl. afsavnsrenter for 2014.

SKAT har ved finansloven for 2015 fået tildelt yderligere 425 mio.kr. til brug for yderligere ressourcer til brug for håndtering af de mange klagesager der ligger ved SKAT over ejendoms- og grundvurderingerne. SKAT oplyser at de har 45.000 klagesager liggende der mangler at blive behandlet.

Betaling & Kontrol estimerer at der i 2015 vil komme i omegnen af 20–25.000 vurderingshændelser til behandling, som følge af klagesager ved SKAT.

Betaling & Kontrol følger udviklingen nøje og er i dialog med KL omkring tilførelse af ressourcer via ØA2016, idet de mange klagesager ved SKAT vil påvirke kommunens sagsbehandling og der som følge heraf er brug for ressourcer til at løfte denne ekstra byrde.

**Graf 2:** Viser udviklingen i antal vurderingshændelser, der sagsbehandles i KFF, som følge af SKAT's afgørelser om ændrede vurderinger af ejendomme i KK.



### Lån til betaling af ejendomsskat – færre låntagere men stigende udlån

Lån til betaling af ejendomsskat er et lovreguleret område forbeholdt pensionister.

Antallet af låntagere er siden 2009 faldet stødt fra at være 3.368 til i 2013 at være på 2.534.

Faldet i antal låntagere må primært tilskrives at renten for at modtage lån blev ændret til markedsrente, ved lov nr. 1547 af 21. december 2010. De ydede lån er stødt faldet siden 2010 fra 80,9 mio.kr. til 71,2 mio.kr. i 2014, som følge af indførelse af markedsrente. At det samlede udlån er steget, skyldes at ejendomsskatterne løbende er steget som følge af den politisk vedtaget reguleringsprocent der hvert år i juni fastsættes af folketingets finansudvalg og må ligge mellem 3 og 7 %.

Det samlede udlån udgjorde 564,0 mio.kr. ultimo 2014.

**Table 6:** Shows the development in loans for payment of property taxes

<b>Alle beløber i mio. kr.</b>	<b>2008</b>	<b>2009</b>	<b>2010</b>	<b>2011</b>	<b>2012</b>	<b>2013</b>	<b>2014</b>
Ydede lån	60,5	67,8	80,9	76,3	79,0	75,0	71,2
Samlet lån – ultimo året	382,3	431,2	476,8	496,2	537,2	545,9	564,0
Antal låntagere (personer)	3178	3368	3254	3046	2854	2642	2534