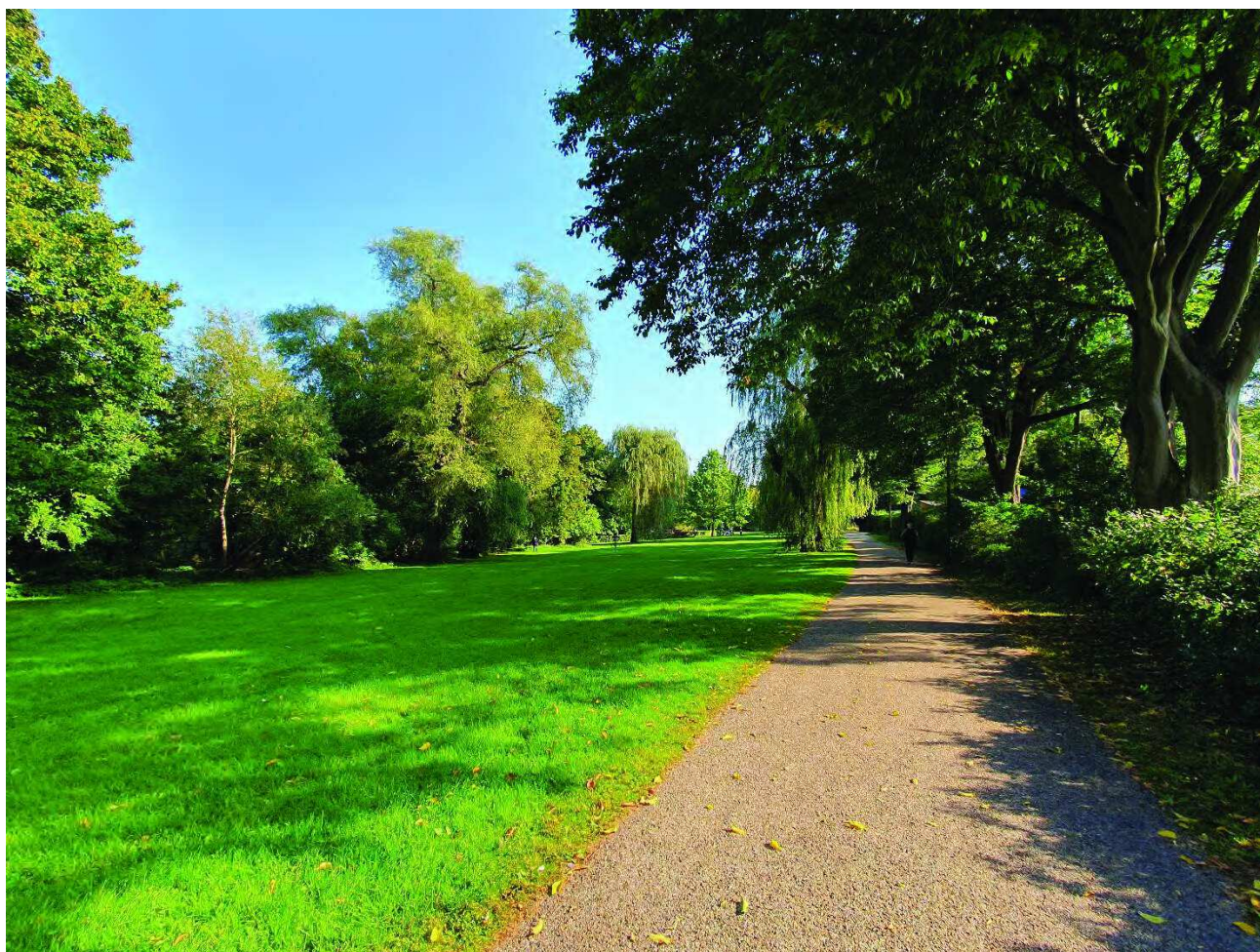


UDKAST

F R E D E R I K S B E R G
K O M M U N E



Grøndalen, Grøndalsengen & Femte Juni
Plads

Udviklingsplan 2026-2035

Frederiksberg Kommune
By-, Kultur- og Miljøområdet
Vej, Park & Miljø

Grøndalen, Grøndalsengen & Femte Juni Plads
Udviklingsplan 2026-2035

Publikationen kan downloades fra

www.frederiksberg.dk/xxxxxxxxx

INDHOLD

INDLEDNING	4
HOVEDMÅL FOR PLANPERIODEN	5
Vision	5
Målsætninger	5
ADMINISTRATIVE FORHOLD	6
Beliggenhed og afgrænsning	6
Ejerforhold	6
Fredningsforhold	7
Lovgivning om beskyttelse af natur	9
Kommunale planer, strategier og politikker	10
Retningslinjer for aktiviteter og arrangementer	13
HISTORIE	14
ANALYSER	18
Kontekst og omgivelser	18
Delområder	19
Hovedkarakteren for beplantning	19
Bynatur	21
Registrering af bynatur	21
Dyreliv	21
Fokusarter	22
Bynatur i delområderne	22
Landskabelige	25
Rumlighed, visuelle træk og barrierer	25
Bevægelsesmønstre og trafik	26
Belysning	27
Recreation, aktiviteter og udstyr	28
Funktioner, mødesteder og faciliteter	28
Interessenter og brugere	29
UDVIKLINGSPOTENTIALER	31
Overordnede udviklingspotentialer for området	31
Udviklingsmuligheder for landskab og natur	31
Rekreative udviklingsmuligheder	33
Udviklingspotentialer for delområderne	35
Udviklingspotentialer for Grøndalen, delområde 1: Stien til Flintholm St.	35
Udviklingspotentialer for Grøndalen, delområde 2: Skålen	36

Udviklingspotentialer for Grøndalen, delområde 3: Den biodiverse stribe	38
Udviklingspotentialer for Grøndalen, delområde 4: Skovstien	40
Udviklingspotentialer for Grøndalsengen, delområde 5: Parkengen.....	42
Udviklingspotentialer for Grøndalsengen, delområde 6: Legepladsen.....	44
Udviklingspotentialer for Grøndalsengen, delområde 7: Engen	46
Udviklingspotentialer for Femte Juni Plads, delområde 8: Parkhaven	48
Udviklingspotentialer for Femte Juni Plads, delområde 9: Alléen	50
KLIMASIKRING	52
LITTERATUR	55

Bilag

Bilag 1:	Delområde 1: Stien til Flintholm – Eksisterende forhold
Bilag 1a:	Delområde 1: Stien til Flintholm – Udviklingspotentialer
Bilag 2:	Delområde 2: Skålen – Eksisterende forhold
Bilag 2a:	Delområde 2: Skålen – Udviklingspotentialer
Bilag 3:	Delområde 3: Den biodiverse stribe – Eksisterende forhold
Bilag 3a:	Delområde 3: Den biodiverse stribe – Udviklingspotentialer
Bilag 4:	Delområde 4: Skovstien – Eksisterende forhold
Bilag 4a:	Delområde 4: Skovstien – Udviklingspotentialer
Bilag 5:	Delområde 5: Parkengen – Eksisterende forhold
Bilag 5a:	Delområde 5: Parkengen – Udviklingspotentialer
Bilag 6:	Delområde 6: Legepladsen – Eksisterende forhold
Bilag 6a:	Delområde 6: Legepladsen – Udviklingspotentialer
Bilag 7:	Delområde 7: Engen – Eksisterende forhold
Bilag 7a:	Delområde 7: Engen – Udviklingspotentialer
Bilag 8:	Delområde 8: Parkhaven – Eksisterende forhold
Bilag 8a:	Delområde 8: Parkhaven – Udviklingspotentialer
Bilag 9:	Delområde 9: Alléen – Eksisterende forhold
Bilag 9a:	Delområde 9: Alléen – Udviklingspotentialer
Bilag 10:	Beplantningsudvikling 2026-2035 Grøndalen, Grøndalsengen og Femte Juni Plads

INDLEDNING

Grøndalen, Grøndalsengen og Femte Juni Plads blev fredet i 2010 som en del af ”Fredningen af Grøndalen med tilstødende områder. Fredningen omfatter ligeledes arealer i Københavns Kommune (Grøndalsparken og Grøndalsåsen), men denne udviklingsplan gælder alene for Grøndalen, Grøndalsengen og Femte Juni Plads, som er beliggende i Frederiksberg Kommune.

Denne plan, der er den første for Grøndalen, Grøndalsengen og Femte Juni Plads, er gældende fra maj 2026 og i 10 år frem. En revision inden udløbet af de 10 år kan dog ske, hvis Frederiksberg Kommune vurderer, at det er nødvendigt. Udviklingsplanens formål er at sikre, at de fredede områder plejes, forvaltes og udvikles på en måde, der er i overensstemmelse med fredningen.

Planen beskriver en række udviklingspotentialer, der kan realiseres i planperioden. Der er ingen garanti for, at udviklingsmuligheder realiseres, da der ikke er knyttet finansiering til udviklingsplanen, og potentialerne skal derfor prioriteres af den almindelig drift og eventuelle puljer. Endvidere kan nogle tiltag være betinget af en dispensation fra fredningen eller eventuelt andre tilladelser for at kunne gennemføres.

Den primære målgruppe for udviklingsplanen er Frederiksberg Kommunes medarbejdere og entreprenører, der skal anvende planen som administrativt grundlag for forvaltningens arbejde med områderne. Her tænkes især på driftsmedarbejdere, projektledere, fredningstilsynet og andre, der arbejder med udvikling af byens grønne områder. Den sekundære målgruppe er interessenter i området, herunder foreninger, organisationer, erhvervsliv og andre, der har interesse i den nuværende og fremtidige anvendelse og udvikling områderne.

Udarbejdelsen af udviklingsplanen er sket i et samarbejde mellem interne og eksterne parter.

Der er i foråret 2025 holdt møder med Banedanmark, STARK, Magneten, Flintholm Svømmehal og Hjerteforeningen om planen.

Der er gennemført walk and talks med borgere i området den 26. august og den 1. september 2025, hvor samlet godt 70 borgere deltog.

Det Grønne Råd på Frederiksberg er blevet inddraget i baggrunden for planen på et møde den 24. marts 2025, siden ved besigtigelse i områderne den 19. maj 2025 og i vision, målsætninger, udvalgte udviklingstiltag og proces den 29. september 2025. Derudover er udkast til planen sendt til medlemmerne af Det Grønne Råd samtidig med udsendelse til de nedenfor nævnte høringsberettigede. Det Grønne Råds sammensætning kan findes på Frederiksberg Kommunes hjemmeside [Det Grønne Råd](#).

Udkast til planen er sendt i høring hos de høringsberettigede parter jf. fredningsbestemmelserne § 5, stk. 6.:

- Danmarks Naturfredningsforening
- Friluftsrådet
- Dansk Ornitologisk Forening
- Dansk Botanisk Forening
- Vanløse Lokaludvalg
- Københavns Kommune

Derudover er den sendt til:

- Frederiksberg Forsyning
- Foreningen for Bygnings- og Landskabskultur på Frederiksberg

- Banedanmark
- Handicaprådet på Frederiksberg
- Frederiksberg Seniorråd

HOVEDMÅL FOR PLANPERIODEN

Grøndalen og Grøndalsengen er begge lokale parker for Frederiksberg Vest. Sammen danner de to områder en grøn forbindelse, der løber fra Godthåbsvej i nord til Flintholm i sydvest.

Femte Juni Plads er et grønt forløb med tre forskellige karakterer, henholdsvis et parkforløb med Lindetræsallé i en grøn midterrabat fra rundkørslen i syd ved Tesdorpfvej, et centralt område med havekarakter og en blomstereng flankeret af busketter op mod Grøndalsengen i nord.

Grøndalen og Grøndalsengen løber parallelt med Grøndalsparken i Københavns Kommune og er en del af den samme fredning, som Femte Juni Plads også er en del af.

Vision

Visionen for udviklingen af Grøndalen, Grøndalsengen og Femte Juni Plads er, at:

Området skal være et grønt åndehul og en grøn korridor midt i byen – et sted hvor mennesker og natur mødes, og hvor landskabet understøtter liv, leg og læring.

Målsætninger

Med udgangspunkt i de tre områders karakterer og fredningen er målsætningerne for de grønne områder:

Biologiske

- Området som helhed skal være et godt levested og grøn korridor for dyr og planter, der fremmer en biologisk udvikling i retning af større biodiversitet.

Landskabelige

- Grøndalen, Grøndalsengen og Femte Juni Plads skal opleves som et sammenhængende landskabeligt forløb der består af klare rumlige beplantninger og tydelige parkrum med forskellig landskabelig karakter.

Rekreative

- Hele det grønne område er velbesøgt og folk benytter området til mange forskellige formål. Området skal inspirere til ophold, leg, læring og motion samt til ro og fordybelse.

Klimatilpasning

- Håndtering af regnvand på overfladen skal indgå med respekt for områdets eksisterende kvaliteter og fremtidig funktionalitet. Periodevis stående vand skal gavne faunaen i området.

ADMINISTRATIVE FORHOLD

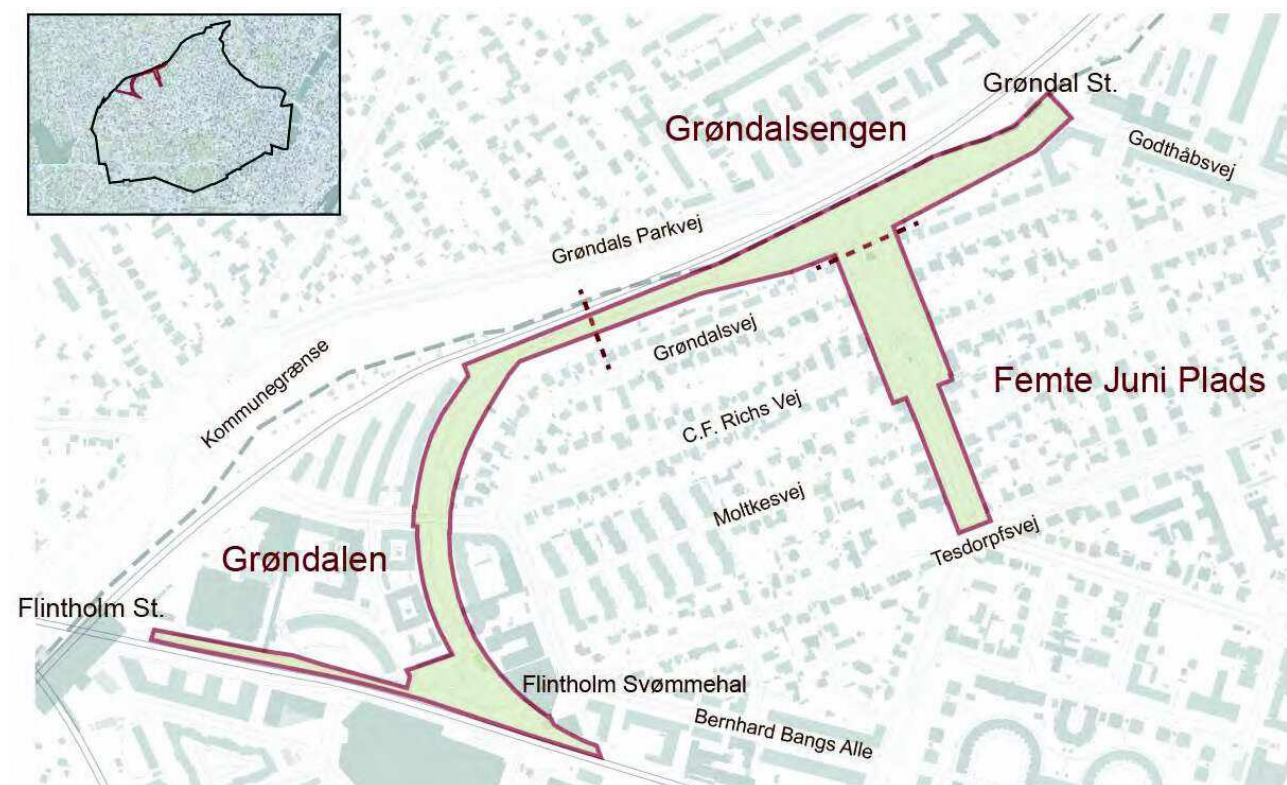
Beliggenhed og afgrænsning

Grøndalen, Grøndalsengen og Femte Juni Plads er et rekreativt park- og engområde beliggende i den vestlige del af Frederiksberg Kommune på grænsen til Københavns Kommune. Se oversigtskort over områdernes placering i figur 1.

0,7 km af områdets nordlige del udgøres overvejende af Grøndalsengen, der grænser op mod Grøndalsparken i Københavns Kommune kun adskilt af ringbanen, S-togslinje F. Den sydlige del af Grøndalsengen afgrænses af private haver til villaer beliggende på Grøndalsvej. Mod øst afgrænses den af Godthåbsvej.

I syd ligger Grøndalen og stien til Flintholm Station, som begge afgrænses mod syd af metrolinjerne M1 og M2. Mod nord afgrænses Grøndalen fra nord mod syd af boligkarréer (Bernhard Bangs Allé 51A-57 og C.F. Richs Vej 83-87), Magneten og Flintholm Svømmehal. Stien til Flintholm Station afgrænses mod nord af Stark, Frederiksberg på C.F. Richs Vej 111-115 og boligkareen C.F. Richs Vej 103A-L.

Femte Juni Plads består af to delområder langs den akse, som udgør hele Femte Juni Plads. Den sydlige del af Femte Juni Plads starter ved rundkørslen (Tesdorpsvej, Femte Juni Plads, Dalgas Boulevard, Nylandsvej) og slutter, hvor den møder C.F. Richs Vej. På siderne er dette stykke afgrænset af villaer på begge sider mod øst og vest. Den centrale park ligger mellem C.F. Richs Vej og Grøndalsvej, der afgrænser mod henholdsvis syd og nord. Dette stræk er også afgrænset af villaer på begge sider. Den nordlige del afgrænses mod syd af Grøndalsvej og mod nord af stien langs Grøndalsengen. Også her er det villaerne, der afgrænser på siderne.



Figur 1. Oversigtskort over Grøndalsengen, Grøndalen og Femte Juni Plads i den nordvestlige del af Frederiksberg.

Ejerforhold

Grøndalen består af matriklerne 343, 375 og 189, der alle ejes af Frederiksberg Kommune samt matrikel 406a, der ejes af Banedanmark.

Grøndalsengen består af matriklerne 180a, 196a, 196b og 195, der alle ejes af Københavns Kommune samt matrikel 5g, der ejes af Frederiksberg Kommune.

Femte Juni Plads består af matrikel 5s, der ejes af Frederiksberg Kommune.

Ejerforhold og matrikler fremgår af figur 2.



Figur 2. Kort over matrikelejerne inden for det område som udviklingsplanen dækker.

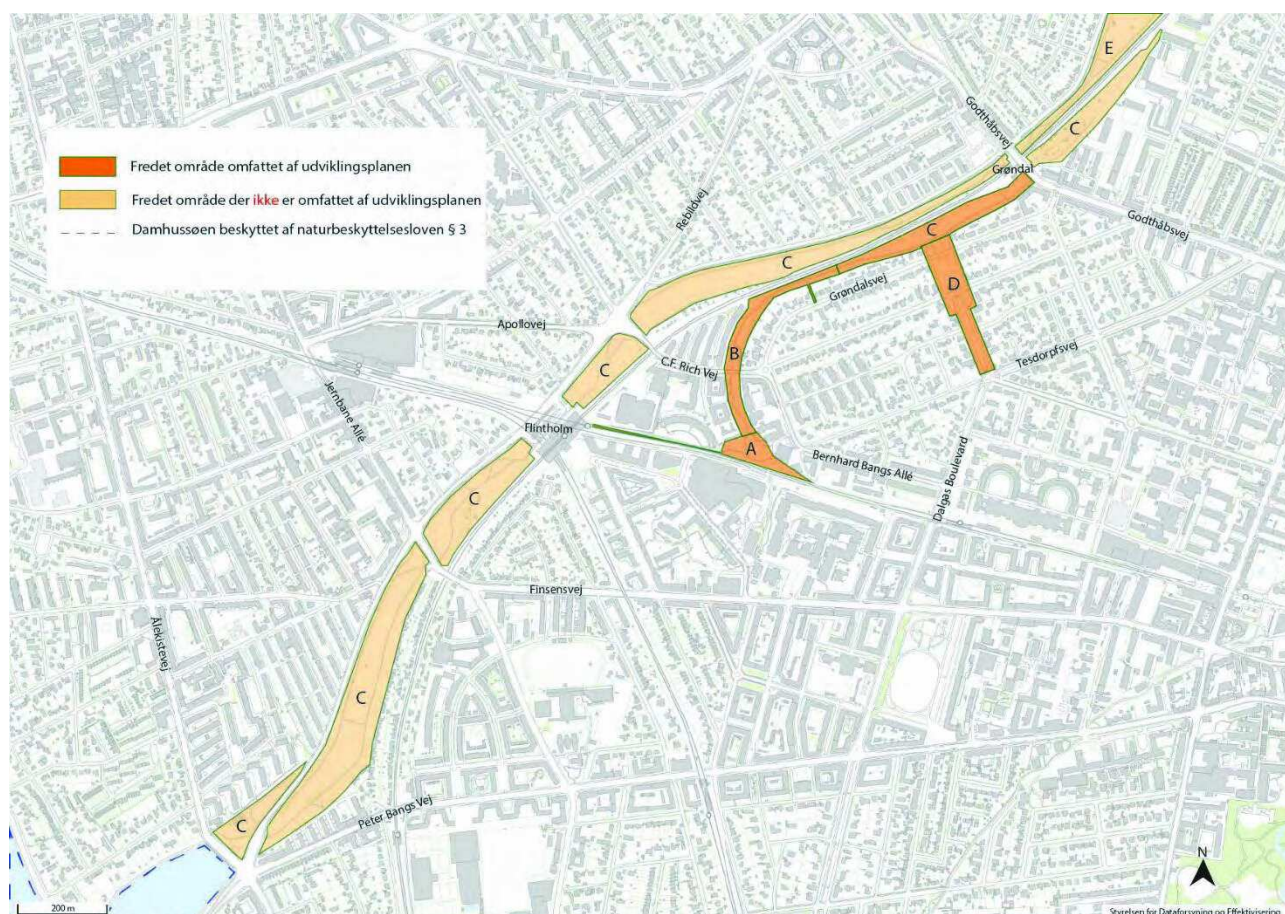
Fredningsforhold

Grøndalen, Grøndalsengen og Femte Juni Plads er fredet i henhold til naturbeskyttelseslovens bestemmelser, ved kendelsen "Fredning af Grøndalen med tilstødende områder" af 30. juli 2010. Den fulde fredningskendelse kan findes her: [08115.00.pdf](#). Derudover gælder en senere afgørelse truffet af Natur- og Miljøklagenævnet fra den 31. januar 2013.

Det er fredningens formål (§1):

- 1) at sikre området som parkområde
- 2) at opretholde og muliggøre en forbedring af områdets biologiske, landskabelige og rekreative værdier under hensyntagen til den historiske baggrund for områdets nuværende udformning, herunder muliggøre en forbedring af biodiversiteten i området,
- 3) at fastholde og regulere offentlighedens ret til færdsel i området og dets anvendelse til fritidsformål,
- 4) at medvirke til at sikre, at Danmarks internationale forpligtelser til at beskytte naturen overholdes.

Fredningsområdet (§2) omfatter de i figur 3 viste 5 delområder.



Figur 3. Kort over fredede områder, med områder både omfattet og ikke omfattet af udviklingsplanen.

Derudover indeholder fredningen en række bestemmelser om arealernes tilstand (§ 3), om bebyggelse (§ 4), om pleje (§ 5), om offentlighedens adgang (hegning, færdsel, adgange, cykling, motoriseret kørsel og hunde) (§ 6) og om veje, stier og tekniske anlæg (§ 7).

Af § 3 fremgår bl.a., at udformning og placering af nye såvel over- som underjordiske anlæg skal godkendes af fredningsnævnet. Fredningen er ikke til hinder for reetablering af tidligere vådområder, for etablering af anlæg eller vådområder med renseseffekt til tilbageholdelse og rensning af vand samt for at fritlægge den rørlagte Grøndals Å. Sådanne ændringer skal fremgå af en plejeplan.

Af § 4 vedrørende bebyggelse fremgår at der kan etableres mindre bygninger på max 20 m², fx et toilet (stk. 1), opsættes motionsredskaber langs hovedstier (stk. 2), skaterbane, kælkebakke eller lignende (stk. 3) og ved den senere afgang af 31. januar 2013 at arealer med legepladser skal opretholdes som sådanne. Væsentlige ændringer af legepladsernes omfang og placering kan kun ske på grundlag af en plejeplan (stk. 4).

Af fredningen § 5, stk. 1 fremgår, at Københavns Kommune er plejemyndighed nord for jernbanen. Frederiksberg Kommune er plejemyndighed syd for jernbanen. Kommunerne kan aftale en anden fordeling. I juni 2024 er det aftalt, at Frederiksberg Kommune er plejemyndighed for arealerne syd for Godthåbsvej og syd for jernbanen. På arealerne nord for Godthåbsvej, men syd for banen, er Københavns Kommune plejemyndighed. Af fredningens § 5, stk. 4, fremgår, at plejemyndigheden skal udarbejde en plejeplan (i Frederiksberg Kommune benævnt en udviklingsplan). Af § 5, stk. 6-7 fremgår hvem der er høringsberettiget og hvad processen er.

Af § 7 fremgår bl.a., at nye stier, broer, cykel/gangtunneller og faunapassager ikke må anlægges uden at være fastlagt i en plejeplan. Det samme gælder for etablering af ny belysning i området.

Af fredningen fremgår en række særbestemmelser, hvoraf de følgende gælder for områder på Frederiksberg.

Af § 8 Delområde A (Grøndalen) fremgår bl.a., at der kan etableres vandanlæg (stk. 2), motions- og boldspilsarealer (stk. 3) og legepladsens placering og udformning kan ændres eller suppleres (stk. 4). Projekter skal beskrives i en plejeplan. Ved senere afgørelse i Natur- og Miljøklagenævnet den 31. januar 2013 er stk. 4 ophævet og i stedet er der suppleret omkring legepladser i § 4 om bebyggelse mv., stk. 4.

Af § 9 Delområde B (Grøndalen under C.F. Richs Vej) fremgår, at der kan etableres supplerende petanquebaner. Det ekstensive græs skal bibeholdes. Græsset må højst klippes to gange pr. år, dog kan græsset langs stierne klippes intensivt. Derudover er der bestemmelser omkring eventuel omlægning af C.F. Richs Vej eller broen, hvilket ville skulle godkendes af fredningsnævnet.

Bestemmelserne i § 10 angår delområde C. I Frederiksberg Kommune er det kun Grøndalsengen, som ligger i delområde C, mens størstedelen af delområde C ligger i Københavns Kommune. En del af Grøndalsengen ejes af Københavns Kommune.

Af § 11 Delområde D (Femte Juni Plads) fremgår, at en eventuel reovering/ombygning af den eksisterende transformerbygning skal godkendes af fredningsnævnet med henblik på at sikre bygningens visuelle samspil med det øvrige parkareal i området. At de to bunkers kan fjernes, men at det grønne anlæg efterfølgende skal reetableres med samme landskabelige udtryk som omgivende anlæg. De fuldkronede allétræer på Femte Juni Plads skal, når træerne er udlevede, erstattes med nye allétræer. Asfaltarealer, der løber parallelt med anlægget, kan reduceres. Efterfølgende skal arealet have det samme landskabelige udtryk som det omgivende parkanlæg.

Frederiksberg Kommune er plejemyndighed i de områder, som nærværende udviklingsplan omfatter. I fredningsdeklarationen står der, at "Plejeplanen skal redegøre for de pleje- og udviklingsarbejder, som påtænkes udført i de første 5 år efter fredningens gennemførelse. De senere plejeplaner må højst gælde i 10 år".

Lovgivning om beskyttelse af natur

§ 3-beskyttelse

Grøndalen, Grøndalsengen og Femte Juni Plads repræsenterer overordnet set ikke naturtyper, der er omfattet af naturbeskyttelseslovens § 3. Vandløbet – "søen" i Grøndalen er dog registreret som et beskyttet vandløb § 3 vandløb. Ved de feltregistreringer, der er foretaget i Grøndalen, er der dog taget udgangspunkt i den tekniske anvisning til besigtigelse af naturarealer omfattet af naturbeskyttelseslovens § 3 (Amphi Consult 2024).

Artsfredningsbekendtgørelsen

I artsfredningsbekendtgørelsens § 6 fremgår, at kolonirugende fugles redetræer ikke må fældes i perioden 1. februar – 31. juli, og i henhold til stk. 4, at hule træer og træer med spættehuller ikke må fældes i perioden 1. november – 31. august.

Bilag IV arter

Bilag IV-arter (henviser til arter på EU Habitatdirektivets liste over beskyttede arter) er beskyttede på individniveau, og det gælder også deres yngle- og rastesteder. Beskyttelsen er indskrevet i forskellige love, herunder artsfredningsbekendtgørelsen. Beskyttelsen af et enkelt individs levested kan tilsidesættes, hvis afværgende hjælpeforanstaltninger kan sikre, at det samlede leveområdes økologiske funktionalitet ikke forringes.

Kommunale planer, strategier og politikker

De følgende planer og strategier er baggrund for udarbejdelsen af udviklingsplanen.

Planloven

Både Grøndalen, Grøndalsengen og Femte Juni Plads er beliggende i byzonen.

Frederiksberg Bystrategi 2024

Frederiksberg Bystrategi 2024 er Frederiksbergs kommuneplanstrategi, som indeholder de langsigtede mål og visioner for kommunens fysiske udvikling frem mod 2036, og ligger til grund for Kommuneplan 2025.

Frederiksberg skal være en grøn og blandet by samt et attraktivt sted at bo, virke i og besøge. Ved udvikling af byen skal der arbejdes ud fra fem tværgående principper: 1) Frederiksberg går forrest og bæredygtighed er udgangspunktet for al udvikling, 2) Ingen byudvikling uden bynatur, 3) Vi laver skræddersyede løsninger, 4) Vi tænker flere formål sammen, fordi hver kvadratmeter tæller i den tætte by og 5) Vi udvikler byen i fællesskab med borgere og byens aktører.

Strategien indeholder visioner og målsætninger for:

- Byen – i – byen, Frederiksberg er en del af hovedstaden, men er også sin helt egen
- Den trygge og blandede by, med mange forskellige borgere
- Grøn og klimavenlig by, der er CO₂-neutral i 2030 og udvikles efter ændringer i klimaet
- Vidensby med udsyn, med høj koncentration af uddannelses- og forskningsinstitutioner
- Hvilke områder af byen, der udvikles i perioden, hvor især den nye bydel på Hospitalsgrunden er interessant

Kommuneplan 2025

Rammer og retningslinjer

Grøndalen, Grøndalsengen og Femte Juni Plads er udpeget som en potentiel økologisk forbindelse i Grønt Danmarkskort. Planlægning og administration af områderne skal fremme etablering af de potentielle økologiske forbindelser i videst muligt omfang for styrkelse af biodiversitet, herunder ved omlægning af græsarealer til enge og ved at udelade at fjerne døde træer. Rekreative hensyn og naturhensyn skal integreres i klimatilpasningsprojekter, f.eks. ved design af regnvandsbassiner og udnyttelse af vandløb til forsinkelsesformål. Naturgenopretning, naturudvikling, naturpleje samt andre naturindsatser prioriteres højt.

Frederiksbergs rekreative områder skal sammen med et overordnet grønt stinet udgøre en sammenhængende grøn struktur. Den grønne struktur skal bidrage til forbedring af lokalt og globalt miljø gennem reduktion af CO₂ og mindskning af varmeø-effekt ved plantning af træer, etablering af blomsterenge, buskplantning, grønne gavle, tage mv. Den grønne struktur skal spille sammen med den blå struktur, herunder klimatilpasningsprojekter, da arealerne kan have flere formål på samme tid, og der skal arbejdes for at skabe synergieffekter.

Alle fredede parker, herunder Grøndalen, Grøndalsengen og Femte Juni Plads, skal fastholdes og udvikles som rekreative områder.

Specifikke rammebestemmelser

4.R.2 Femte Juni Plads og Grøndalsengen skal anvendes til rekreative formål: park, grønt område. Der må kun ske bebyggelse, der knytter sig til områdets funktion. Områderne er udlagt som stilleområde og er fredede.

4.R.3 Grøndalen skal anvendes til rekreative formål: park. Der må kun ske bebyggelse, der knytter sig til områdets funktion. Området er udlagt som stilleområde og er fredet.

Lokalplaner

Den sydlige del af Grøndalen, syd og vest for Flintholm Svømmehal, indgår i lokalplan 185 for et område ved Bernhard Bangs Allé og Grøndalen (2013). Der findes ikke nogen lokalplan for den vestgående sti til Flintholm St. eller det nordøst gående stræk fra skålen ved svømmehallen.

Der findes ingen lokalplan for Grøndalsengen.

Femte Juni Plads er omfattet af Byplanvedtægt nr. 27 for forskellige områder af den vestlige del af Frederiksberg Kommune.

Udviklingsplanen er et væsentligt bidrag til at opfylde målsætningerne i følgende strategier, politikker og budgetter.

Strategi for bynatur og biodiversitet

Frederiksberg Kommune vedtog i 2021 Strategi for bynatur og biodiversitet. Indarbejdelse af strategien i udviklingsplanen er et led i kommunens arbejde for at sikre, at der skabes mere bynatur og større biodiversitet. Frederiksberg er Nordeuropas tættest befolkede kommune, så hver kvadratmeter tæller. Naturen og biodiversiteten skal tænkes ind i alle byens projekter og i udviklingen af de grønne områder.

Strategien har flere formål, hvoraf de væsentligste i relation til udviklingsplanen er de nedenstående.

- Bevare og udvikle Frederiksbergs særlige grønne identitet med fokus på bynatur
- Bidrage til et levedygtigt miljø for fugle, insekt- og dyrearter og derigennem øge biodiversiteten
- Bidrage til forbedring af lokalt og globalt miljø gennem reduktion af CO₂, NOx'er og varmeøffekt
- Øge brugen af hjemmehørende træer, frø og planter
- Bidrage til en visuel æstetisk oplevelse
- Øge borgernes sundhed gennem grønne tilbud til motion og leg, ro og fordybelse samt socialt samvær

Frederiksberg Kommunes Træpolitik

Frederiksberg Kommune vedtog i 2018 kommunens første egentlige træpolitik, men træer har altid haft et særligt fokus på Frederiksberg, hvorfor træer i flere årtier har været beskyttet gennem lokalplaner. I træpolitikken står der, at "Træer, der er mere end 25 år gamle, må ikke fældes eller beskæres uden Kommunalbestyrelsens tilladelse." I de områder som udviklingsplanen dækker, er arealerne beriget med mange gamle træer, og det er en arv kommunen skal værne om, forvalte og forny med omhu, så også fremtidige generationer kan nyde godt af byens grønne vartegn.

Træpolitikken har fem konkrete målsætninger:

- Man skal kunne se mindst ét træ fra enhver bolig på Frederiksberg
- Frederiksberg Kommune skal vurdere sundhedstilstanden for alle kommunale træer hvert år
- Frederiksberg Kommune skal beskytte træer over 25 år
- Frederiksberg Kommune skal sikre høj artsdiversitet med maksimum 15 procent træer af samme art på Frederiksberg. Dog med undtagelse af lindetræet som kulturhistorisk betinget undtagelse. Der er bl.a. en lindeallé på Femte Juni Plads.
- Mindst 70 procent af borgerne skal være tilfredse med muligheden for naturoplevelser, når de bliver spurgt i Frederiksberg Kommunes tilbagevendende borgertilfredshedsundersøgelse.

Handicappolitik 2023-2026

Handicappolitikken tager afsæt i FN's handicapkonvention, og i relation til udviklingsplanen er det især principperne omkring lige muligheder og tilgængelighed der er relevante. Handicappolitikens

tilgængelighedsprincip er det væsentligste i denne sammenhæng: Det tilstræbes, at byen og dens tilbud er tilgængelig for alle, og at fremtidig planlægning bygger på principperne om universelt design.

Tilgængelighedsplan 2025

Tilgængelighedsplan 2025 har til formål at skabe et sammenhængende tilgængelighedsnet i Frederiksberg Kommune, hvor borgere og besøgende, herunder også personer med funktionsnedsættelse, kan færdes langs fortove og stier samt med kollektiv trafik til og fra de vigtigste rejsemål på Frederiksberg. Fokus på fodgængere og tilgængelighed understøtter Frederiksberg Kommunes Mobilitetspolitik 2030.

Mobilitetspolitik 2030

Mobilitetspolitikken sætter mål, der skal fremme aktive og bæredygtige transportformer som gang, cykling og miljørigtig kollektiv trafik, for at gøre trygheden og oplevelsen af byen endnu bedre.

Politikken sætter i sit væsentligste rammer for byens færdselsarealer efter trafikhierakiet, under hensyntagen til konkrete lokale forhold. Mål og fokusområder som tryghed, sikkerhed og fodgængere prioriteres højest.

Klimatilpasning

Frederiksberg er én af de kommuner i Danmark, der er længst fremme med at gøre byen robust til fremtidens klima ud fra den nyeste viden om klimaforandringerne. Byen klimatilpasses, så den kan modstå og håndtere det ændrede klima med mere og kraftigere regn, mere varme og flere tørkeperiode samt kraftigere vindforhold.

Derfor skal der etableres et regnvandssystem frem mod 2036, hvor skybrudsvand og hverdagsregn håndteres i klimatilpasningsprojekter over hele byen. Klimatilpasningsprojekterne bliver integreret i byens rum og vil skabe synergi med øget sundhed og biodiversitet og mindsket varmeø-effekt og tørke.

Når klimatilpasningen planlægges og udføres på Frederiksberg, prioriteres de anlæg, der giver det laveste CO₂-udslip. Det betyder også, at overfladeprojekter prioriteres frem for projekter i jorden, hvor det er muligt. Overfladeprojekterne udvikles i samspil med den øvrige byudvikling og bidrager til at opnå merværdi og synergieffekter, bl.a. øget bynatur, biodiversitet, fremme ferskvandsområder og en forbedring af de rekreative muligheder.

Arbejdet med klimatilpasning indgår i kommunens overordnede klimaplan og gennemføres i tæt og tværgående samarbejde med Frederiksberg Forsyning samt de øvrige kommuner og aktører i regionen.

Bæredygtigt vandkredsløb

I klimatilpasningen styrkes det bæredygtige vandkredsløb ved at etablere klimatilpasningsprojekter, der nedsiver, fordamper og genanvender samt forsinkes regnvandet lokalt, inden det ledes i kloakken. Der er desuden fokus på at optimere de eksisterende klimatilpasningsprojekter, så eventuel ledigt volumen bruges ved at lede mere regnvand til projekterne. Projekterne udgør tilsammen et regnvandssystem, som fungerer i samspil med det eksisterende kloaksystem.

Regnvand skal betragtes som en ressource, der kan genbruges, i stedet for et spildprodukt, der forurener hav, søer og vandløb. Direkte genanvendelse af vandet prioriteres højest, og bortskaffelse af vandet til traditionelle renseanlæg skal reduceres mest muligt, som bidrag til et mere naturligt vandkredsløb, der mindsker oversvømmelser og overløb til havet.

Retningslinjer for aktiviteter og arrangementer

Ved alle indgange til de tre områder findes reglements-kilte, der udover kort at beskrive nedenstående retningslinjer for aktiviteter og løb også beskriver at:

- Affald skal placeres i anlæggets affaldskurve
- Fuglefodring er forbudt, da det tiltrækker rotter
- Overnatning er forbudt
- Der ikke sneryddes eller gruses i glat føre
- Støjende adfærd ikke er tilladt

Retningslinjer for aktiviteter, der omfatter løb og kørende trafik

Hunde	Hunde er velkomne i områderne men skal føres i snor og deres affald skal opsamles. I hundegården/ friløbsområdet syd for Godthåbsvej kan hunde løbe frit omkring uden snor. Undtagelse herfor er legepladserne, hvor hunde er forbudt.
Boldspil	Uorganiseret boldspil kan foregå på brugsplænerne.
Løb	Løb kan foregå på alle stier*, **
Trafik	Cykling er udelukkende tilladt fra broen over metroen ved KU.BE og over til C.F. Richs Vej 99-103, samt til Flintholm St. Motoriseret kørsel er kun tilladt i forbindelse med driften af området. Personer med fysisk handicap kan benytte eldrevne køretøjer. Vej, Park og Miljø kan i særlige tilfælde give tilladelse til motoriseret kørsel i området.

* Hjerteforeningen har opsat hjertesti-skilte med en mulig gang- eller løberute. De arrangerer fælles gåture.

** Frederiksberg-ruterne er 3, 5 og 10 km løberuter rundt på Frederiksberg. 10 km løberuten går igennem Grøndalsengen og Grøndalen.



Skilt der viser løberuterne "Frederiksberg ruterne".



Eksempel på de af Hjerteforeningen opsatte hjertesti-skilte.

Retningslinjer for arrangementer, filmoptagelser og lignende

Afholdelse af større arrangementer, offentlige arrangementer, filmoptagelser og lignende kræver tilladelse af Frederiksberg Kommune. Tilladelsen søges via Frederiksberg Kommunes hjemmeside:

www.frederiksberg.dk søg på "arrangementer". Arrangementerne vurderes i forhold til fredningen og områdets bæreevne, hvad angår antal deltagere og mulighed for transport til og fra arrangementet. Al form for salg kræver også tilladelse, som ligeledes søges på www.frederiksberg.dk søg på "gadesalg".

HISTORIE

Områderne, hvor Grøndalen, Grøndalsengen og Femte Juni Plads ligger, har fra middelalderen og frem til begyndelsen af 1900-tallet været drevet som landbrug. Det meste af jorden har fra slutningen af 1700-tallet tilhørt landstedet, Store Godthåb, hvis hovedbygning stadig ligger på Godthåbsvej, og som vejen er opkaldt efter. Landstedet blev siden opdelt i større lodder, og fra slutningen af det 19. århundrede blev det udstykket til det byggeri, der fulgte med industrialiseringens urbanisering. I 1769 var der 1030 indbyggere i landsbyen Frederiksberg med hovedvægt lagt på landbruget, der beskæftigede 638 personer mens kun 79 personer var beskæftiget ved håndværk og industri (Jørgensen m.fl. 1960, s. 920), og som det fremgår af nedenstående kort var der på Frederiksberg fortsat hovedsagelig landbrugsland i 1811.



Frederiksberg Sogns lorder 1811. Frederiksberg var på daværende tidspunkt inddelt i 118 jordlodder der blev ejet af forskellige jordbesiddere, hvoraf en af de største var Hans Majestæt Kongen der ejede Jordlod nr. 1 hvor på ligger Frederiksberg Have og Søndermarken.

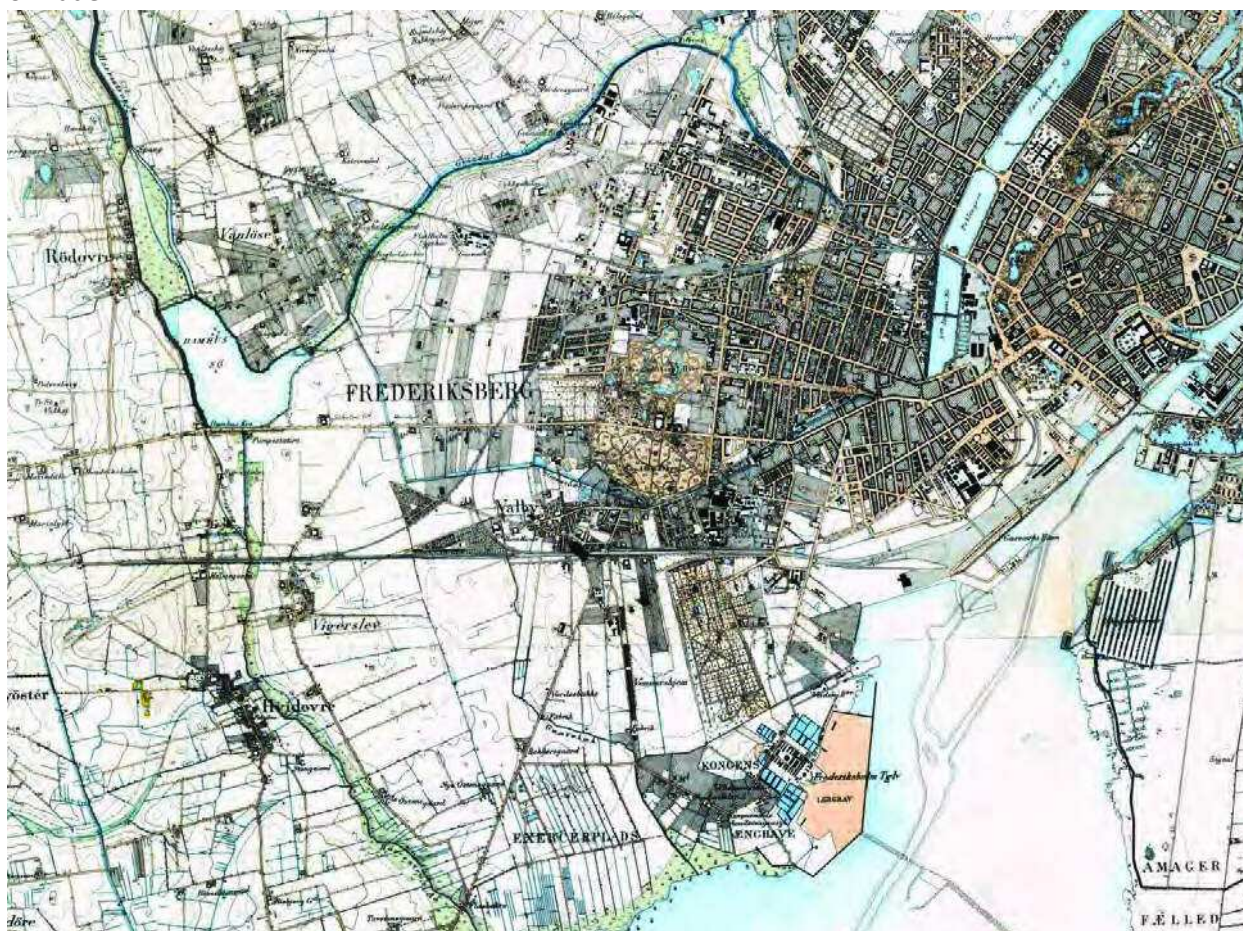
Ådalen fra Grøndals Å er det forløb som Grøndal og Grøndalenge følger, og åens forløb kan stadig anes i landskabet. Både Grøndals Å og Lygte Å, som i dag er rørlagte, er kunstigt anlagt i middelalderen for at lede drikkevand til København. De to rørlagte vandløb mødes i dag i krydset under de to trafikerede veje Borups Allé og Nordre Fasanvej og løber videre under jorden som Ladegårds Å, der ender i De Indre Søer.

Det sammenhængende område Grøndalsparken blev fra 1930 gennemskåret af godsringbanen mellem Hellerup og Vigerslev og blev på strækningen Flintholm-Hillerødgade fra 1934 desuden anvendt for S-banen Frederiksberg-Vanløse-Hellerup. I forlængelse af åbningen af Øresundsbroen blev godsbanestrækningen Flintholm-Vigerslev omdannet til S-bane, der videreførtes ad den sydgående godsbane til nuværende København S., gennemskåret af Frederikssundbanen, linje C (S-tog).

Den grønne kile bestående af Grøndalsengen og Grøndalsparken, der er placeret mellem jernbaner og by, breder sig over cirka 21,5 hektar, hvor den kun lige sniger sig op omkring 100 meter på det bredeste sted.

Den er flere steder gennemskåret af veje og jernbaner (S-tog og Metro). Gennem området løber hele vejen en eller flere cykelstier – alt efter hvor man befinder sig – blandt andet Grøndalsruten. Grøndalsens områder i fredningens forstand befinder sig både i Frederiksberg og København kommuner, og det ligger i ådalen for den rørlagte Grøndals Å, som går mellem Damhussøen og Fuglebakken Station. Åen blev rørlagt i forbindelse med etableringen af ovennævnte godsbanering, men Københavns Kommune arbejder på, at der atter etableres en å eller et vandelement gennem dele af Grøndalsparken. Fredningen ligger ingen hindringer for dette.

Grøndalen, Grøndalsengen og Femte Juni Plads er i dag en del af et større sammenhængende grønt område med Grøndalsparken i København, som blandt andet også omfatter Harrestrup Å-systemet med Damhussøen. Arealerne består primært af grønne områder og bynær natur, som kan benyttes til rekreative områder.



Højemålebordsplade 1862-1899. Her ses det blå vandløb fra nord og mod sydvest til Damhussøen på grænsen mellem København og Frederiksberg.

Nedenstående ældre fotos er fundet på Kbhbilleder.dk. De viser tre vandløb som kunne være Grøndals Å, Lygte Å og Overløbsrenden, men hvad der er hvad er ikke verificeret i skrivende stund.

Overløbsrenden, der senere blev overdækket, renoveres af Frederiksberg Forsyning i 2026, da den er ved at falde sammen.



Grøndalsengen set fra Godthåbsvej i retning af Femte Juni Plads (1929). I højre side ses godsringbanen. (Kbh billeder.dk)



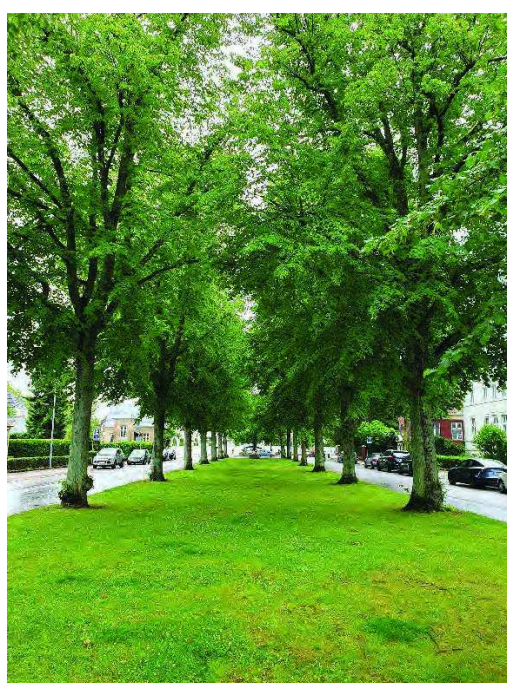
Overløbsrenden (1952) ved Grøndalsengen før overdækning, som af hygiejniske grunde udførtes 1952-53. (Kbh billeder.dk)

Femte Juni Plads fremgår første gang af et kort på en opmåling foretaget i perioden 1896-1903, men fremgår ikke af et tidligere kort fra 1880. Pladsen og anlæggelsen af vejen er sket i perioden 1901-1910 (Bro, H. & Mohr, H., 2008).

Haveanlægget Femte Juni Plads er tegnet af Edvard Glæsel i 1903. Anlægget har en barokagtig karakter bygget op omkring en akse med symmetriske haveelementer langs akser. Selv de to bunkersanlæg, nord for Femte Juni Plads 11 og 12 (projekteret 1944/45) ligger symmetrisk omkring akser. Femte Juni Plads starter ved rundkørslen (Tesdaorpsvej, Femte Juni Plads, Dalgas Boulevard og Nylandsvej) og slutter, hvor den møder Grøndalsengen diagonalt på stien og med legepladsen Femte Juni Plads som "point de vue".



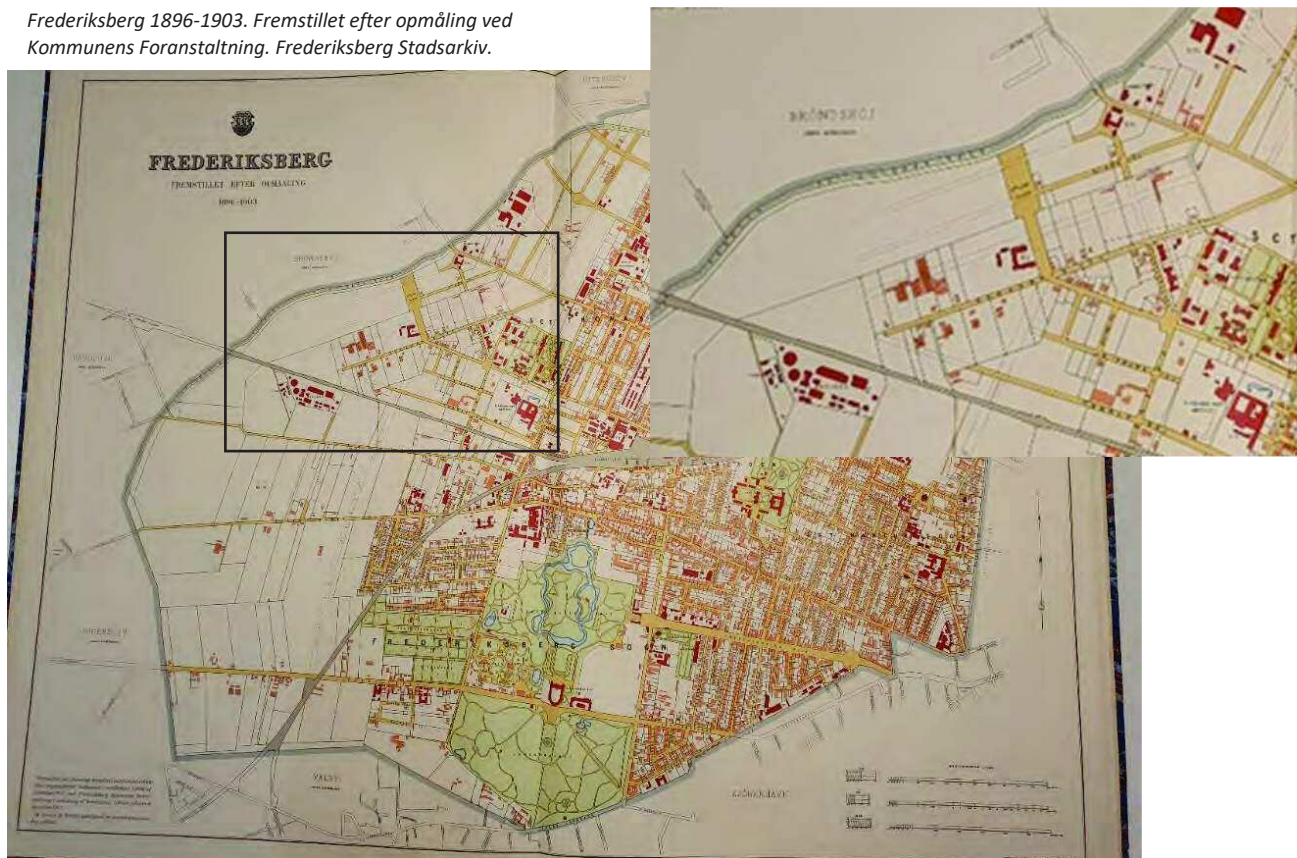
Femte Juni Plads (1932) set fra plænen omkring Moltkesvej i retning af Tesdorpsvej. (Kbh billeder.dk)



Femte Juni Plads (2025) set fra plænen omkring Moltkesvej i retning af Tesdorpsvej.

Kortene nedenfor viser, hvor hurtigt udbygningen af byen foregik i en periode på omkring 30 år, fra cirka 1896-1903 og frem til 1932. Det er især bemærkelsesværdigt i den vestlige del af Frederiksberg Kommune.

Frederiksberg 1896-1903. Fremstillet efter opmåling ved Kommunens Foranstaltning. Frederiksberg Stadsarkiv.



Frederiksberg 1932. Fremstillet ved Kommunens Foranstaltning. Frederiksberg Stadsarkiv.



ANALYSER

Kontekst og omgivelser

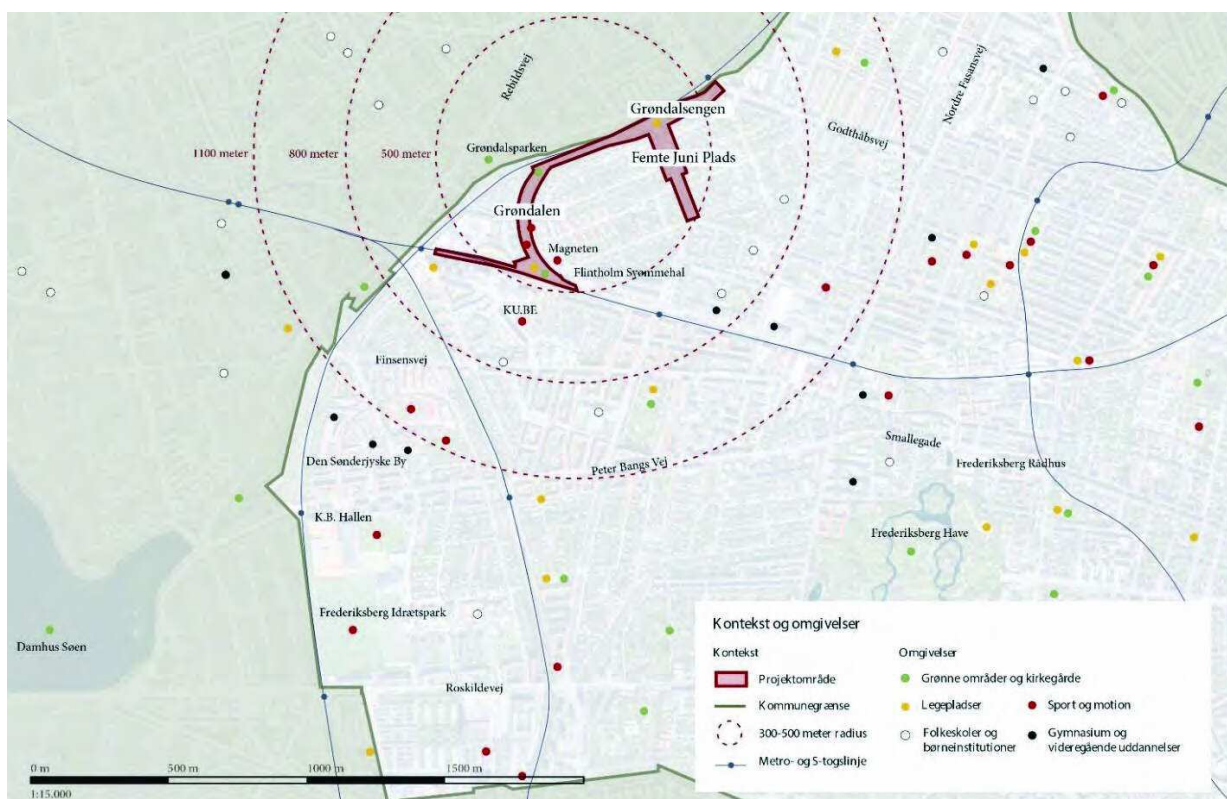
Frederiksberg Kommune udgør et areal på kun 8,7 km² og er med sine knap 106.000 indbyggere den tættest befolkede kommune i Nordeuropa. Trods den tætte bebyggelse er Frederiksberg en grøn by, og ca. 20% af arealet er offentligt tilgængelige områder såsom parker, kirkegårde, grønne stier og udendørs idrætsfaciliteter. Det er en målsætning, at der højst er 300 meters gangafstand mellem en bolig og det nærmeste rekreative område på minimum 2.000 m² – en målsætning der allerede er en realitet i det meste af Frederiksberg Kommune i dag.

Frederiksbergs særkende er de mange træer, og det anslås, at der er over 18.000 træer i alt i kommunen. Ambitionen er, at man skal kunne se mindst et træ fra enhver bolig på Frederiksberg. En nyere kronedækkeanalyse viser at kronedækket i 2024 var over 26 %, hvorfor det satte mål fra 2024 om et kronedække på 25 % i 2030 allerede er nået (Det frederiksberggrønne regnskab 2024).

Grøndalen, Grøndalsengen og Femte Juni Plads er med deres beliggenhed i den vestlige del ikke blot lokalparker for Frederiksbergborgere, men fungerer i høj grad også som lokalpark for københavnere, der bruger området, udover Grøndalsparken på københavnersiden. Stier forbinder områderne lokalt indenfor kommunen, men også til Grøndalsparken på københavnersiden, og med deres grønne hegn og mange træer skaber de en lang sammenhængende grøn korridor.

Grøndalsengen ligger som en kile mellem ringbanen i nord og villakvarteret mod syd, mens Femte Juni Plads er omgivet af villakvarterer. Til trods for at villaejerne selv har have, er de flittige brugere af områderne rekreativt (naturoplevelser, hundeluftning, løb, leg, motion mv.).

Grøndalen er i højere grad lokalpark for beboerne i boligkarrerne, der ikke i samme grad som villaejerne har adgang til egen have. Derudover er den også et trafikalt knudepunkt med placeringen midt mellem erhverv, boliger, institutioner, styrelser, m.fl. som eksempelvis KU.BE og Flintholm svømmehal. Se figur 4.



Figur 4. Kort over projektområdets kontekst og omgivelser.

Delområder

De tre hovedområder Grøndalen, Grøndalsengen og Femte Juni Plads er i planen opdelt i ni delområder (Fig 3) med afsæt i de forskellige områders hovedkarakter for beplantning. Grøndalen udgøres af delområderne 1-4, Grøndalsengen af delområderne 5-7 og Femte Juni Plads af delområderne 8-9.

Delområde			Areal (ha)
Grøndalen	Stien til Flintholm St. (1)	Fra Flintholm St. til Skålen i Grøndalen	0,1724
	Skålen (2)	Mellem legepladsen Grøndalen, Flintholm svømmehal og metroen	0,7094
	Den biodiverse stribe (3)	Fra skålen og broen ved C.F. Richs Vej	0,4251
	Skovstien (4)	Fra C.F. Richs Vej og hen til stien op til Grøndalsvej	0,7808
Grøndalsengen	Parkengen (5)	Fra stien fra Grøndalsvej og hen til vest f. legepladsen Femte Juni Plads	0,6767
	Legepladsen (6)	Området omkring legepladsen Femte Juni Plads	0,2840
	Engen (7)	Området fra legepladsen Femte Juni Plads og op til Godthåbsvej	0,7891
Femte Juni Plads	Parkhaven (8)	Fra stien i Grøndalsengen til C.F. Richs Vej krydser akse	0,7478
	Alléen (9)	Fra C.F. Richs Vej til rundkørsel Tesdorfsvej/Nyelandsvej/Dalgas Boulevard	0,4422
Fredningens samlede areal på Frederiksberg udgør			5,0275

Delområderne og deres underopdeling fremgår af nedenstående kort, figur 5.



Figur 5. Oversigtskort over de ni delområder.

Hovedkarakteren for beplantning

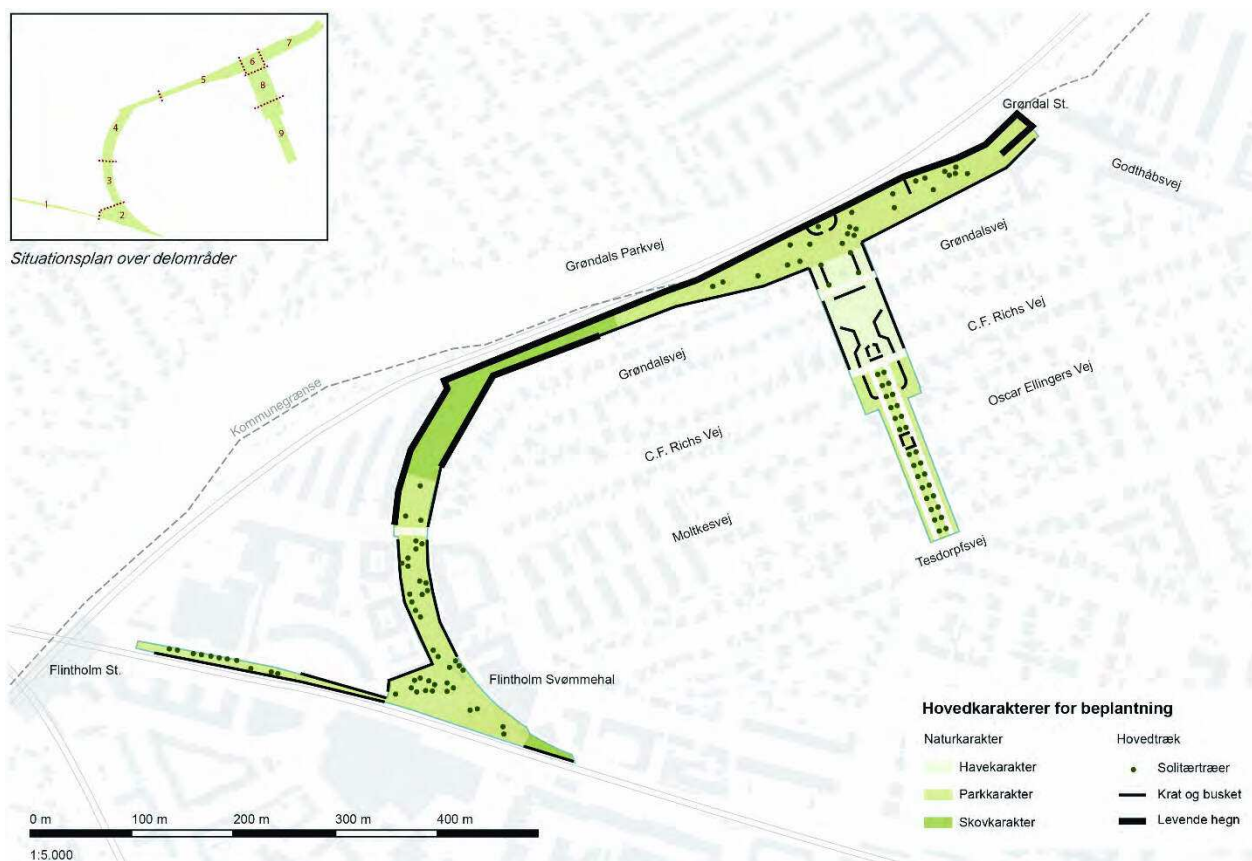
Områdernes karakter har bidraget til navngivningen af de ni delområder, som fremgår ovenfor. Analyserne af områderne bygger på hovedkategorierne *Naturkarakter* og *Hovedtræk* i beplantningen, se figur 6.

Naturkaraktererne beskriver graden af styring og pleje, der præger landskabet, mens hovedtrækkene fokuserer på de specifikke typer af beplantning, der former parkens visuelle og rumlige struktur.

De tre naturkarakterer Have, Park og Skov spænder fra det kultiverede til det mere vilde udtryk. Havekarakter repræsenterer en højere pleje med nøje udvalgte elementer som staudebede og rosenbede, der skaber et stiliseret udtryk. Parkkarakter balancerer mellem styring og mere naturlig vækst med både enkeltstående træer og grupperet vegetation, mens skovkarakter fremstår som det mest ustyrede, præget af sammenvoksede, selvgroede arter og mindre pleje.

Hovedtræk i Beplantningen

Parkens landskab er struktureret gennem tre hovedtræk: Solitærtræer, Krat / busket samt Levende hegn, som tilsammen skaber både rumlige og æstetiske variationer. Solitærtræer fungerer som visuelle fokuspunkter, men har begrænset rumdannende effekt, medmindre de plantes i rækker eller grupper, som det ses i parkkarakterområderne i delområde 5-7. Krat og busket danner tætte grupper af vegetation, der skaber intime rum og styrker biodiversiteten. Levende hegn består af sammenvoksede træer og buske, som danner høje, tætte afskærmninger. De skaber klare visuelle og rumlige grænser og bruges effektivt til at strukturere landskabet, som det er tilfældet i skovkarakteren i delområde 4, hvor læhegn af tæt buskads og træer styrer bevægelsen og begrænser udsynet.



Figur 6. Hovedkarakterer for beplantningen.

Pleje og Brug

Hver naturkarakter kræver forskelligt plejeniveau. Havekarakteren kræver intensiv pleje for at bevare sit stringente udtryk, mens parkkarakteren kræver en moderat indsats med vedligeholdelse af forskellige grønne elementer. Skovkarakteren kræver minimal pleje, da naturen udvikler sig mere frit.

Naturkaraktererne varierer ikke kun i udseende og plejeniveau, men også i deres brugsmuligheder. Havekarakteren skaber rum for rolige aktiviteter, mens parkkarakteren tilbyder fleksibilitet til både sociale og rekreative formål. Skovkarakteren indskrænker bevægelsen til stierne, da den tætte beplantning fungerer som naturlige barrierer. Eksempelvis fremstår delområde 5-7 som et åbent parkområde præget af solitærtræer, mens delområde 4 har en tydelig skovkarakter, hvor tæt vegetation styrer bevægelsen og skaber en mere intim naturoplevelse.

Bynatur

Registrering af bynatur

Registreringen af naturen er sket gennem forskellige tiltag, både af forvaltningens egne medarbejdere og ved hjælp fra rådgivere og borgere.

Registreringer og databaser, der er anvendt som datagrundlag:

- en BIOBLITZ i Grøndalsengen (område 5-7) den 16. juni 2024 (med naturvejledere og borgere).
- feltregistreringer af træer og buske i alle områder i efteråret 2024 og over foråret/sommeren 2025 (landskabsarkitekt). Træerne ligger nu registreret i kommunens web-GIS.
- en botanisk kortlægning og vurdering af Grøndalen i september 2024 (område 2) (Amphi Consult)
- data fra arter.dk og dofbasen.dk
- planteplaner fra seneste projekter i områderne.

Grøndalen og Grøndalsengen rummer store arealer med brugsplæner og store arealer med blomstereng, der er langt og vildtvoksende græs, som kun klippes én gang årligt, men hvor kanten mod stien klippes som brugsplæne. Områderne med blomstereng slås med opsamling, for at fremme blomstrende urter.

På de store plæner i område 5-7 klippes græsset i dag helt ind til træernes stammer.

Dyreliv

Fugle

Grøndalen, Grøndalsengen og Femte Juni Plads må forventes at have den samme fuglebestand som findes i andre parker, grønne områder og haver med en lignende vegetation. En søgning på arter.dk inden for en radius af cirka 200 meter fra de tre områder i perioden 1. januar 2024 – 1. januar 2026 har vist, at der registreret følgende småfugle: blåmejse, bogfinke, dompap, grøn irisk, hvid vipstjert, munk, musvit, rødhals, rødtoppet fuglekonge, solsort og stiltitz. Derudover er der registreret andre større fugle som allike, fiskehejre, gråkrage, husskade, ringdue, silkehale, sjagger, stormmåge og tamdue. De fugle der er registreret i størst antal af de nævnte er: allike, blåmejse, husskade, musvit, ringdue og silkehale (DOFbasen.dk). På DOFbasen er der registreret endnu flere arter, hvis man ser på hele området som fredningen dækker, altså inklusiv Grøndalsparken i Københavns Kommune.

Bilag IV-arter

En datasøgning på arter.dk viser at der tidligere er registreret 6 arter af flagermus inden for en radius af 2 km fra Grøndalsengen (område 6-7): brunflagermus, skimmelflagermus, dværgflagermus, troldflagermus, vandflagermus og brun langøre. En levestedsvurdering med lytninger for flagermus (område 6-7) i juli-august 2025 af Amphi Consult, har vist at der findes arter af brunflagermus, dværgflagermus, troldflagermus og syd- eller skimmelflagermus i området (de to sidste er næsten umulige at skelne fra hinanden (Amphi Consult 2025)).

Sommerfugle

Der er registret fund af følgende sommerfuglearter i området: admiral, aurora, citronsommerfugl, det hvide c, lille kålsommerfugl, nældens takvinge, skovblåfugl og tidselsommerfugl.

Andre dyr

Af andre dyr er der registreret pattedyr som tamkat, eger, pindsvin og ræv.

Hertil kommer grupper af mindre dyr som hvepse, bier, humlebier, snegle, fluer, svirrefluer, biller, mariehøner (heriblandt den invasive harlekinmariehøne), m.fl.

Fokusarter

I 2025 er der igangsat en proces for udpegning af fokusarter på Frederiksberg. Fokusarterne forventes at blive 10-13 arter for hvilke, der i fremtiden gøres en særlig indsats for at forbedre deres livsvilkår. I arbejdet deltager relevante repræsentanter fra forvaltningen, og Det Grønne Råd på Frederiksberg har bidraget hertil.

Arbejdet pågår og forventes færdigt i 2026.

Bynatur i delområderne

1) Stien til Flintholm - Fra Flintholm St. til Skålen i Grøndalen

Mod metrolinjen i syd afgrænses området af en gabionsmur i en højde, der gør, at selve banelegemet ikke kan ses. Muren er bevokset med vedbend. Mod de to naboejendomme i nord er der mod boligkareen på det første stykke et trådhegn med vedbend, myrtegedeblad og mindre træer nord for hegnet. Efterfølgende er der et plankeværk overmalet med graffiti. Her er der plantet klatreplanter på sydsiden for at skjule graffitien. Ud for C.F. Richs Vej 111-115 (STARK) er der et meget højt bart trådhegn. I den østligste del er der en del træer (akselrøn, hvidtjørn, alm. hæg og hyld samt buske af kristtorn, hyld og hæg, hvoraf nogle er nyplantede og ikke rigtigt er i vækst endnu. Den smalle rabat langs stien varierer i bredde og udtryk, her er der udsået blomstereng.

2) Skålen – Mellem legepladsen Grøndalen, Magneten, Flintholm Svømmehal og metroen

Det store, åbne trekantede område er meget varieret, og udformningen er i stor udstrækning resultat af et klimatilpasningsprojekt fra 2017-18.

Mod nord ligger legepladsen med sin lund af Himalayabirk, gruppe af skovfyr og kantplantning af forskellige græsser, urter og buske som pil, birk, tjørn, bøg, navr og lind. Sydvest for legepladsen opstår en trekant mellem stierne, her står tre bøgetræer i græs. Centralt op mod Flintholm Svømmehal og Magneten er den store skål, der opleves som et stort parkrum. Det indeholder et vandhul, en plæne og en skaterskål og græs i bunden og græs- og urtebevoksning på skråningerne. I 2023-25 har der ikke været længerevarende stående vand i vandhullet.

I området er der mange solitærtræer og grupper af træer, bl.a. røn, eg, pil og fyr. Den nordvendte græs- og urteskråning er med begyndende tilvoksning, af armensk brombær og skovranke. I 2018 blev der udsået en frøblanding bestående af blomstereng græsser med henblik på at fremme biodiversiteten i Grøndalen på alle skråningerne. Flere af de oprindelige arter, såsom merian, kællingetand og bibernelle, er stadig til stede, selvom deres forekomst varierer alt efter området. Der blev også plantet træer og buske, herunder roser. Ved feltregistrering på skråninger i hele området er der fundet mange af de hjemmehørende arter af urter og buske, som blev indplantet i forbindelse med klimatilpasningsprojektet, men også problemarter som gråbynke, skovranke og agertidsel samt invasive arter som armensk brombær, sildig gyldenris og japansk pileurt. Det mest artsrige område er de sydvendte skråninger mod metrolinjen, hvor der er fundet den mest artsrige vegetation. Især det flade sydvendt skrånende område øst for gangbroen til KU.BE, hvor området har ruderat- og overdrevskaraktter. Her er pletter med bar og tør jord og småsten, og vegetationen består af en artsblanding af urter og korte græsser (Amphi Consult, 2024).

3) Den biodiverse stribe - Fra skålen og broen ved C.F. Richs Vej

Den biodiverse stribe er ligeledes et resultat af klimatilpasningsprojektet fra 2017-18. Det er et åbent parkrum med en let slynget sti med to broer over de anlagte klimagrøfter. Parkrummet er kantet med overvejende massive hegnsplantninger mod bebyggelserne i øst og mere sløret busket, med stedvise huller mod vest. Her er mange grupper af nyplantede træer, såvel som solitærtræer, der står i en bund af blomstereng. Også her er der problemarter som gråbynke, skovranke og agertidsel samt invasive arter som armensk brombær og sildig gyldenris. I kanterne er der stedvis indplantet nye grupper af buske. Kanterne mod stien er klippet græs.

Den store variation af planter opleves både i kraft af de mange forskelligartede træer (ask, eg, røn, lind, fuglekirsebær, fyr, ahorn, sølvløn, himalayabirk, hæg, tjørn, mv.), buske (æblerose, hunderose, benved, sargentæble, ribs, skovæble, slåen, hassel, mv) og blomsterengen. De biodiversitetsfremmende tiltag som redekasser, insekthoteller, kvasbunker, store sten og den til tider våde klimagrøft bidrager også. Der er en mindre motionsplads, i den sydlige halvdel, der indgår som en ø i naturoplevelsen.

4) Skovstien - Fra C.F. Richs Vej og hen til stien op til Grøndalsvej

Området har overvejende skovkarakter med en rumlig struktur, der ændrer sig fra åbent, til delvis åbent og over mod lukket, når man bevæger sig fra broen ved C.F. Richs Vej mod nordøst. Det er det tætteste, man kommer på fornemmelsen af skov i området. Området kantes af massive hegnsplantninger bestående af bl.a. hjemmehørende træer som fuglekirsebær, elm, lind, ask, pil, fyr og eg, en del ahorn samt buske som bl.a. hassel, liguster, rose, kirsebærlaubær, mirabel, tjørn og hyld. Derudover solitære eksotiske træer, som vingevalnød og himalayabirk. I efteråret 2025 er der plantet en Miyawaki-skov på skrænten nedenfor stien til C.F. Richs Vej og lidt ud på græsset, og i den forbindelse er der fjernet problemarter og invasive arter på området. Der er desuden plantet frugtbuske og etableret en rekreativ Ninjasti i naturmaterialer.

Trampestien midt i området bidrager til skovoplevelsen.

5) Parkengen - Fra stien fra Grøndalsvej og hen til vest f. legepladsen Femte Juni Plads

Den sydvestlige del af Grøndalsengen er en fortsættelse af skovstien, og bliver så til et stort åbent parkrum. Rummet er afgrænset med massive hegnsplantninger (hyld, lind, navr, tjørn, taks, elm, ask, snebær, kornel, mv) mod S-toget (linje F) i nord og med krat og busket samt overstandere af store træer (avnbøg, hestekastanje, navr, parklind, fuglekirsebær, rødæl, bøg, mv.) mod villahaverne i syd. Her er der store tomme græsflader, der indimellem er brudt af store solitære træer (poppe, rød kastanje, hængepil, eg, bøg). I området findes en enkelt discgolfkurv, men ellers er græsfladen uprogrammeret til midlertidige aktiviteter. For at fremme biodiversitet er der mellem plænen og det levende hegn, plantet en kantzonebeplantning bestående af mange forskellige urter og stauder (skov-kogleaks, skovstar, stor frytle, skovstilaks, vild kørvel, skovjordbær, rød-bladet syre, gederams, dagpragtstjerne, hulrodet lærkespore, bølgekronet storkenæb, sanikel, storblomstret kodriver, engelsød og tredelt egebregne).

6) Legepladsen - Området omkring legepladsen Femte Juni Plads

Området med legepladsen er mod nord skærmet mod S-toget (linje F) af et levende hegn (navr, tjørn, hyld, snebær, mv). På legepladsen er to ældre æbletræer med til at give skygge, og en nyere bøggehæk rammer legepladsen ind mod syd. Uden for legepladsen er der flere veteranpiletræer, som har været stynet af flere omgange, og der er en gruppe af nyplantede æbletræer sydøst for legepladsen samt en rødæg sydvest for legepladsen.

7) Engen - Området fra legepladsen Femte Juni Plads og op til Godthåbsvej

Området er mod S-toget i nord kantet af et levende relativt massivt hegn med beplantning i flere lag (ildtorn, kornel, snebær og mellemstore træer som røn, engriflet hvidtjørn, hæg og større træer som ask, navr, rødæl, pil.) Stedvis er hegnet dog ret åbent, men her er der indplantet nye træer, stambuske og almindelige buske (navr, slåen, tørst, aronia, solbær og hindbær). Hegnet mod villaerne i syd er også relativt massivt med buske, mindre træer og overstandere af større træer (pibeved, syren, hyld, liguster, rose, ribs, snebær, taks, skovranke, ahorn, elm, ask).

Plænerne er opdelt af et massivt levende hegn, der går fra hegnet ved banen i nord og ud til stien i syd. Øst for hegnet er et åbent område med plæne, der indeholder en del større træer. I den vestligste del af dette område står to store småbladet elm, hvoraf den ene er død og skal stynes og veteraniseres. Længere mod øst står to store amerikanske plataner og endelig centralt i området står en cirkel kaldet "religionstræer", oprindeligt seks småbladet lind, hvoraf fem træer står tilbage.

Mod øst mellem stien til S-toget og Godthåbsvej ligger den lukkede hundegård, som er indhegnet af et lavt trådhegn. Mellem hundegården og stien til Godthåbsvej er et ligeledes massivt hegn med buskbeplantning (taks, bukketorn, ildtorn, hvidtjørn) og overstandere af skovfyr. I det nordøstlige hjørne, mellem S-toget og hundegården, adskiller et levende hegn (ask, rødæl, ildtorn, blomme, og hyld) parken fra en enkeltstående villa.

8) Parkhaven - Fra stien i Grøndalsengen til C.F. Richs Vej krydser akse

Mellem C.F. Richs Vej og Grøndalsvej i nord ligger den centrale og haveprægede del af Femte Juni Plads. På siderne (øst og vest) afgrænses Parkhaven af villaer. Haven er symmetrisk omkring en akse, med stier på begge sider mellem villaerne og selve haven. De OB-belagte stier har en træække af vortebirk og fligebladet birk ind mod de afgrænsende busketter.

Busketterne er symmetriske busk- og hækomkransede rum. Fra de sydligste buskplantninger, der består af syren, rynket rose, liguster, snebær, taks, vedbend, ribes, berberis, kristtorn, dronningebusk, guldregn og skovranke er der adgang til rummene, der også har en mindre græsflade. Det østlige af disse har overstandere af to ægte tulipantræer og en ægte spisekastanje.

De nordligste busketter er mere ufremkommelige busk- og hegnsplantninger, bestående overvejende af de samme arter. Bortset fra den sydlige del af det østlige bed, der har været ryddet grundet etablering af et teknisk skybrudsanlæg i jorden under haven i 2018-2019. Her er der indplantet fem nye træer (to gingko, et ambratræ og to lind).

I midten findes det store haverum med en åben græsflade, der i den sydlige del har et stort nyrenoveret stauedebed fra 2024. På siderne er der flere bænke og i den sydlige del, midt i akse op mod C.F. Richs Vej en nyrenoveret rosen- og lavendelhav indrammet af ligusterhæk.

Længst mod nord ud mod Grøndalsvej er der en niche med en bæk indrammet af liguster, som også er nyetableret i forbindelse med Frederiksberg Forsynings ovennævnte anlæg.

Haven rummer derudover flere solitære træer, bl.a. ægte kastanje, hægebirk og parklind.

Den sidste del af delområdet Parkhaven ligger nord for Grøndalsvej op mod stien i Grøndalsengen. Buskplantningerne på siderne ligner de sydligere liggende busketter. Det centrale åbne område er en stor blomstereng, der mod Grøndalsvej er skærmet af en lavere hækplantning bestående af ildtorn. På tre af de fire hjørner af dette område står nogle karakterfulde ældre lindetræer, Tilia platyphyllos, storbladet lind.

9) Alleen - Fra C.F. Richs Vej til rundkørsel Tesdorfsvej/Nyelandsvej/Dalgas Boulevard

På alleen Femte Juni Plads er der plantet i nord-sydgående retning. Den sydlige del af Femte Juni Plads, der starter ved rundkørslen (Tesdorfsvej, Femte Juni Plads, Dalgas Boulevard, Nyelandsvej) og slutter hvor den møder C.F. Richs Vej, er bygget op med en lindealle (Tilia platyphyllos, storbladet lind) i et bredt grønt vejbed med græs. I den sydligste ende er der en mindre pladsdannelse bestående af ølandsbrudfliser, og herefter starter vejbedet med græs, hvor skulpturen, Kvinden med Spejlet, er placeret. Hvor alleen krydser Moltkesvej og Oskar Ellingers Vej er der en mindre plads til ophold, indrammet af en ribeshæk og med to bede med stor perikon. Nord for pladsen er et bunkersanlæg på hver side af alleen. Det er relativt skjult af beplantning i flere lag; et busklag med buksbom, snebær, rynket rose, mindre træer som hylde og guldrøge og store træer som parklind. På siderne er dette stykke afgrænset af villaer mod øst og vest.

Landskabelige

Rumlighed, visuelle træk og barrierer

Analysen af områdets rumlighed og de visuelle barrierer, der skabes af beplantningen er vist i figur 7. Områderne er opdelt i tre kategorier; Åben, Delvis åben og Lukket. Derudover vises en øjenhøjdeanalyse, hvor beplantningens visuelle og rumlige påvirkning er opdelt i kategorierne; *Slør*, som beskriver en visuel transparens gennem beplantningen, *Massiv under brysthøjde*, der refererer til tæt beplantning op til brysthøjde, og *Massiv over øjenhøjde*, som dækker tæt beplantning, som vokser over øjenhøjde.



Figur 7. Visuel rumlighed og barrierer.

Kantzoner med høj beplantning

Flere områder, især Grøndalsengen (delområde 4-7) og Femte Juni Plads (delområde 8) er omgivet af kantzoner med høj beplantning af gamle træer og buske, der danner massiv beplantning over øjenhøjde.

Denne type beplantning skaber en rumlig, grøn afgrænsning. Især i de smalle områder, som delområde 4 og 5 i Grøndalen, opleves området som lukket eller delvist lukket grundet beplantningen. Trækronerne i disse områder danner en tæt skærm, som begrænser udsynet og giver oplevelsen af at være omgivet af natur.

I de større og bredere områder, som delområde 5-7 i Grøndalsengen, opleves rummet åbent grundet engens størrelse, hvilket tillader mere lys og luft at trænge igennem, selvom kantbeplantningen stadig er massiv over øjenhøjde. Denne åbning giver et mere rummeligt indtryk, som understøtter rekreative udfoldelser.

I de smallere områder som delområde 1 (Stien til Flintholm St.), hvor kantbeplantningen er massiv over øjenhøjde, opleves rummet lukket eller delvis lukket.

I Grøndalens delområde 4 (Skovstien) opleves den lukkede følelse som noget positivt, da det skaber tæt kontakt med naturen.

Bevægelsesmønstre og trafik

Figur 8 viser, hvordan brugergrupperne (*Bilist, Fodgænger* samt *Cyklist og fodgænger*) bevæger sig gennem området og hvilke typer belægning der anvendes (*Asfalt/beton, OB*/grus* og *Trampesti*). Det giver et overblik over, hvordan området understøtter forskellige transportformer og aktiviteter.

Fodgængere som hovedbrugere

Fodgængere, der benytter områdernes stier, udgør den største gruppe, hvilket afspejler områdets rekreative karakter. De fleste stier er designet til fodgængere, og mange af dem har OB-belægning (overfladebelægning af småsten der anvendes på asfalt), som giver en stabil og tilgængelig overflade. På Femte Juni Plads og Alleen er stierne primært belagt med grus, der giver områderne have- og parkkarakter.

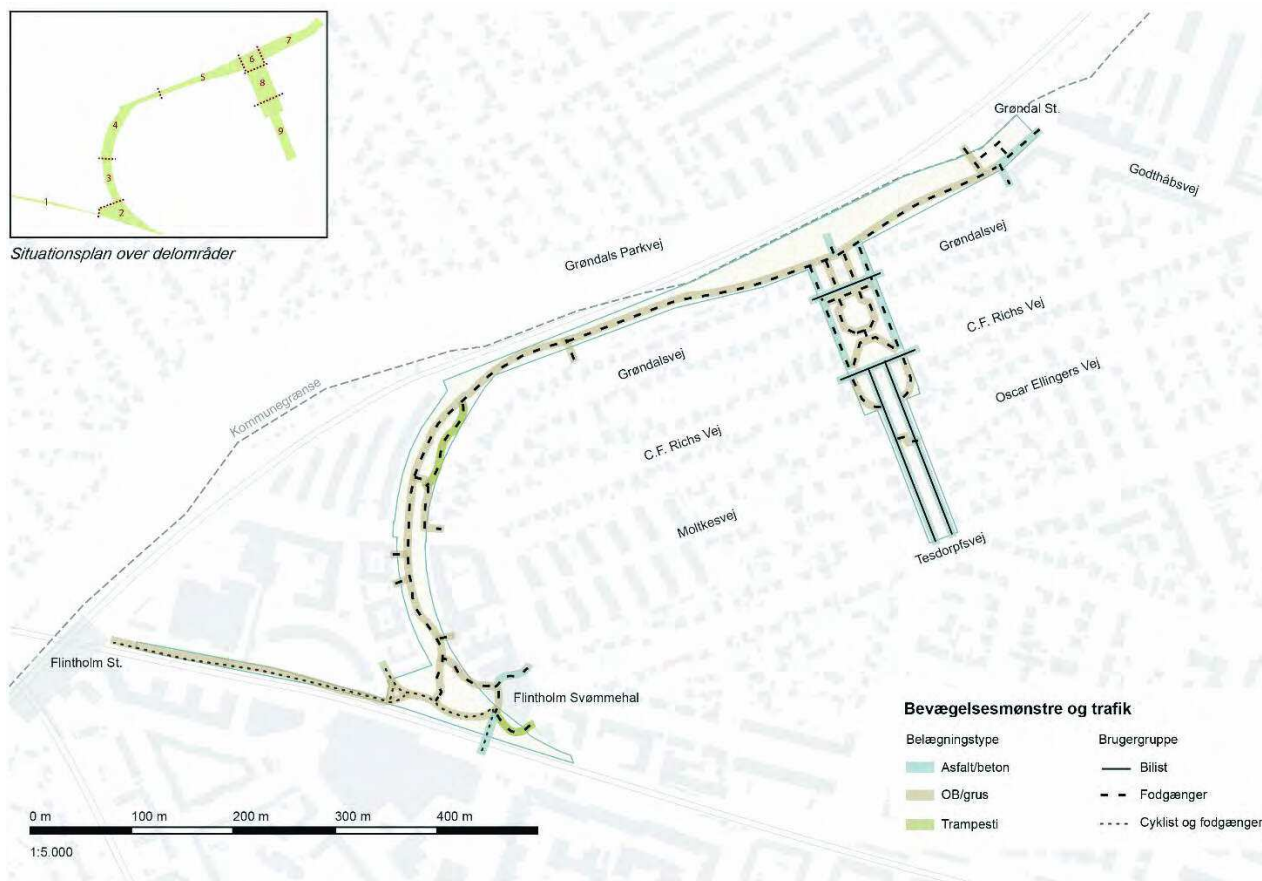
I delområde 3 er der direkte adgang til boligbebyggelserne mod både øst og vest, ad trapper.

Cyklister og delte stier

Delområde 2 i Grøndalen er et trafikalt knudepunkt, idet der er forbindelser ud af området til alle verdenshjørner. Her er nogle af stierne delte stier til brug for både fodgængere og cyklister. Det kan overvejes om der er behov for hastighedsbegrænsning og tydeligere skiltning i området for at forbedre sikkerheden for brugerne.

Trampestier som indikator for behov

I områderne ses kun få trampestier, hvilket antyder, at de eksisterende stiforbindelser i høj grad opfylder brugernes behov. Trampestier opstår ofte, hvor der mangler stier, eller hvor folk ønsker en mere direkte rute. Det kan være værd at holde øje med deres udvikling for at vurdere, om der på sigt er behov for at etablere flere stier.



Figur 8. Bevægelsesmønstre og trafik.

Belysning

Der er belysning i alle 3 områder Grøndalen, Grøndalsengen og Femte Juni Plads af hensyn til færdslen og tryghed. I henhold til belysningsstrategien er der belysningsmaster, hvor stier giver forbindelse til kollektiv trafik, mens det på andre stier er tilstrækkeligt med pullertbelysning. Pullerter er mere skånsomme overfor dyrelivet, da de lyser mindre op, men stadig leder den besøgende langs stien.

Belysning i Grøndalen (område 1-4)

Belysningen i Grøndalen varierer mellem belysningsmaster og pullerter.

I område 1: Stien til Flintholm St. er der belysningsmaster. I område 2: Skålen er der en kombination af belysningsmaster og pullerter. I område 3: Den Biodiverse Stribe er der pullertbelysning, men med supplement af belysningsmaster ved adgangsvejene mellem Grøndalen og naboejendommene. I område 4: Skovstien består belysningen hovedsageligt af pullertbelysning, også ved rampen op til C.F. Richs Vej. Der er blot enkelte belysningsmaster på den smalleste østlige del af stien, før man rammer Grøndalsengen.

I buen ved tunnellen under C.F. Richs Vej har der tidligere været kunstbelysning om aftenen. Det er ved at blive undersøgt om det kan sættes i drift igen.

Belysning i Grøndalsengen (område 5-7)

I hele Grøndalsengen består belysningen af belysningsmaster, der er placeret langs hovedstierne.

Belysning på Femte Juni Plads (område 8-9)

Femte Juni Plads har ligeledes belysning bestående af belysningsmaster. Masterne står langs vejene og de befæstede stier og hvor haven krydses af vejene C.F. Richs Vej og Grøndalsvej, på begge sider af vejen af hensyn til færdslen langs akse mellem delområderne.

Rekreation, aktiviteter og udstyr

Funktioner, mødesteder og faciliteter

Området rummer en bred vifte af funktioner og aktiviteter, som afspejler dets mangfoldige brug. Områderne er analyseret ud fra graden af programmering, det vil sige områder med specifikke udtryk og faciliteter som inddeles i *Meget programmeret*, *Delvist programmeret* og *Uprogrammeret* samt funktionerne *Leg og motion*, *Bevægelse* og *Ophold* som henviser til, hvilke faciliteter, der findes i området såsom legepladser, motionsudstyr eller bænke, se figur 9.

Meget programmerede områder

I de mest aktivitetsprægede dele af området, som Grøndalen, findes et større udvalg af faciliteter. Motionsudstyr, legeplads, skaterskål og forskellige opholdszoner gør denne del af området til et aktivt mødested for både motion, leg og sociale aktiviteter. Området fungerer som et godt, aktivt alternativ til de omkringliggende motionstilbud uden for området og nærliggende skoler og ungdomsuddannelser.

Den nordligste del af Femte Juni Plads er også præget af høj programmering, der lægger op til ophold på pladsens mange bænke og gåture.

Delvist programmerede områder

Delvist programmerede zoner, som Grøndalsengen, kombinerer programmerede funktioner som legeplads og bænke med mere fleksible muligheder på de store, uprogrammerede plæner. Her kan den spontane leg opstå, der er mulighed for at slå sig ned på græsset og der er plads til møder mellem større grupper som skoler og daginstitutioner. Her findes desuden en hundegård og bænke langs stisystemet til ophold.

Uprogrammerede naturområder

De mindst programmerede områder, som stykket mellem Grøndalen og Grøndalsengen (delområde 4), prioriterer naturen og roen. Her er der få faciliteter, og oplevelsen handler primært om at bevæge sig gennem delområdet og nyde skovkarakteren. Disse områder skaber en kontrast til de mere aktive zoner og tilbyder et fredfyldt åndehul.

Leg og motion

Funktioner til leg og motion findes primært i Grøndalen og Grøndalsengen med legepladser, motionsudstyr, discgolfkurv og skaterskål rettet mod såvel børn, unge og voksne.

Bevægelse

Bevægelse er en central funktion i hele området med muligheder for gåture og løb i aktive og rolige zoner. Hjerteforeningen har etableret en hjertestesti gårute (3,2 km) gennem området og en af Frederiksberg Kommunes løberuter (10 km) fører gennem Grøndalsengen fra Godthåbsvej og videre gennem Grøndalen og over metroen til KU.BE.

Ophold

Opholdsmuligheder er særligt fremtrædende ved Femte Juni Plads og Grøndalsengen. Femte Juni Plads tilbyder mange bænke, mens Grøndalsengen og Grøndalen giver plads til større grupper. Langs stisystemerne er der adgang til bænke.



Figur 9. Funktioner og mødesteder.

Interessenter og brugere

Områderne bruges meget af de lokale borgere, fra begge sider af kommunegrænsen, institutioner, børnehaver og skoler, foreninger som Hjerteforeningen (hjertestier), m.fl.

Frederiksberg Kommune har siden 2010 fået gennemført en årlig undersøgelse af borgernes holdninger til brugen af de grønne områder i kommunen. Formålet med undersøgelsen har været at belyse, hvordan de besøgende i 10 udvalgte grønne områder i Frederiksberg Kommune bruger og opfatter disse grønne områder. Grøndalen og Grøndalsengen indgår i undersøgelsen, som to separate områder. Det er de samme 10 områder, der har været undersøgt gennem årene, hvilket giver mulighed for at se, hvordan anvendelsen af og holdningerne til de grønne områder er og kan have ændret sig over tid. Undersøgelsen er gennemført som såkaldte stop-test interviews, hvor de besøgende er blevet stillet en række enslydende spørgsmål med faste svarkategorier, samt enkelte spørgsmål med mulighed for at svare frit. 40 respondenter interviewes hvert år i hvert område, og de adspurgte er 12 år eller ældre.

Undersøgelsen fokuserer bl.a. på det oplevede vedligeholdelsesniveau, tryghed, formålet med at være i området, området som naturoplevelse, mv. Undersøgelserne kan derfor være med til at give forvaltningen en grundlæggende forståelse for brugernes oplevelser på de to områder, og områdernes evne til at opfylde brugernes behov. Der er derfor lavet en sammenligning af udviklingen i de målte parametre for tre udvalgte år 2014, 2019 og 2024. Undersøgelserne er gennemført i juni måned i alle årene.

Femte Juni Plads indgår ikke i undersøgelsen som et af de 10 områder, men de adspurgte har mulighed for at nævne Femte Juni Plads, som et af de andre af Frederiksbergs grønne arealer og pladser de benytter. Her viser resultaterne at der er en støt stigning i, hvor mange der nævner også at bruge Femte Juni Plads, fra 9%

i 2014 til 21% i 2024. I 2019 dykker tallet til 3%, men det skyldes formentlig at pladsen var under ombygning i 2018 og 2019.

Undersøgelsen viser:

Aldersfordelingen blandt de besøgende er alle årene spredt ud over hele aldersspektret, og selvom kun børn over 12 år indgår, så har forvaltningen registreret at områderne benyttes af mange daginstitutioner, dagplejere og skoler i dagtimerne, og at der kommer mange børn med forældre eller bedsteforældre i eftermiddagstimerne og i weekenderne. Kønsfordelingen er nogenlunde lige med en mindre overvægt til kvinder. Mellem 2/3 til 3/4 af de besøgende er frederiksbergborgere, mens de resterende næsten udelukkende er københavnere. Mere end 3/4 af de besøgende besøger området dagligt eller flere gange om ugen. Varigheden af besøgene varierer meget fra de helt korte besøg på omkring 10 min til besøg, der varer 1 time eller længere.

Mange benytter områderne til at gå en tur og lufte hund. Mange kommer for at være aktive og løbe, benytte motions- og legepladserne. Endelig er der også en stor andel, der nævner ro og afslapning som formål med besøget. De fleste svarer at de i nogen eller høj grad får en naturoplevelse ud af at opholde sig i området.

De adspurgte er generelt meget tilfredse med renholdelsen af områderne, omkring 2/3, mens den sidste 1/3 er tilfreds. Det samme billede går igen, når der spørges til tilfredshed med vedligeholdelsen af henholdsvis beplantning, belægninger og byudstyr.

De besøgende oplever, at det er trygt at opholde sig i både Grøndalen og Grøndalsengen. Således er det i både 2019 og 2024 hele 100%, der oplever, at det er enten meget trygt eller trygt at færdes i de to områder.

For begge områder gælder at mere end 83% oplever, at områderne i høj grad opfylder formålet med besøget. Bortset fra et enkelt år i Grøndalen i 2014, hvor tallet var 76%. Men for resten gælder at formålet opleves opfyldt i nogen grad.

Da undersøgelserne kun har været gennemført om sommeren, er det muligt at svarene ville være noget anderledes, hvis man spurgte til eksempelvis tryghed om vinteren, hvor områderne vil opleves mørke en stor del af døgnet. Det samme gælder vedligeholdelse af belægninger, da der ikke sneryddes eller saltes på belægningerne.

Undersøgelsens resultater bakkes op af en nyere undersøgelse (efteråret 2024) "Stier og spor, hvor du bor", som Frederiksberg Kommune deltog i sammen med fem andre kommuner. Her anvendtes samlet set ti forskellige typer af virkemidler i forbindelse med fornyelser af lokale stier & spor. Målet var at stimulere flere borgere til at være aktive på stier og spor tæt på deres bolig. På Frederiksberg var virkemidlerne bedre markering af ruterne, etablering af et udflugtsmål i form af en "Kunstø" langs ruten samt løbe- eller gå-arrangementer og fællesskaber på ruterne. Ruterne blev formidlet via kommunens hjemmeside og sociale medier.

Brugerne brugte primært de fornyede stier og spor til gåture, hundeluftning, naturoplevelser samt løbe- og cykelture. Brugernes fem mest udbredte motiver for at besøge de fornyede stier og spor var at nyde naturen, at slappe af fysisk, at motionere/træne, at lave noget sammen med familien og at få en pause fra dagens opgaver.

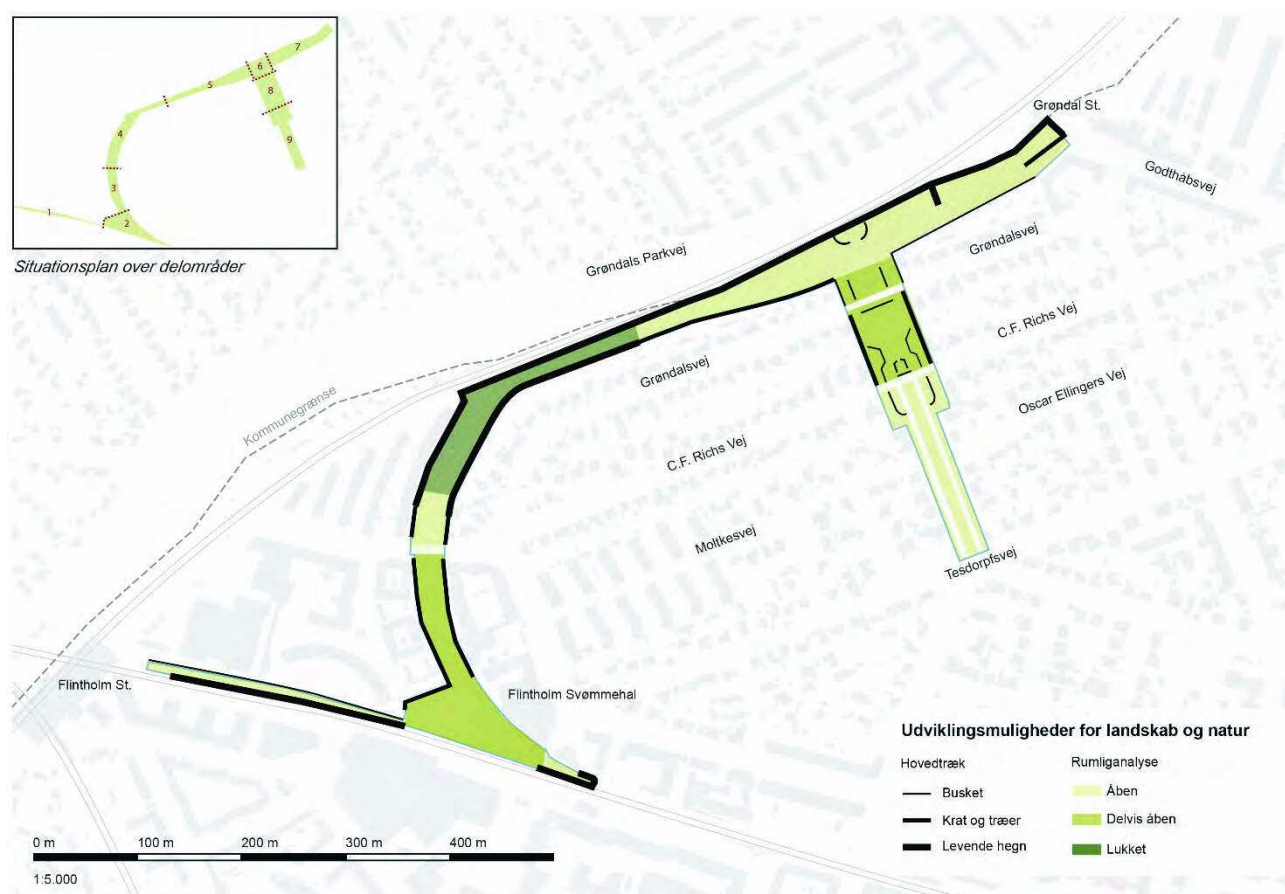
UDVIKLINGSPOTENTIALER

Først gennemgås de overordnede udviklingspotentialer for området som helhed. Herefter dykkes der ned i udviklingspotentialerne for de enkelte af de ni delområder, med tilhørende kort i bilagene.

Overordnede udviklingspotentialer for området

Udviklingsmuligheder for landskab og natur

Området har smukke og funktionelle beplantningsstrukturer, der bør bevares og styrkes gennem målrettet pleje og drift. En strategisk tilgang sikrer fastholdelse og videreudvikling af æstetiske og funktionelle værdier. Gennem arbejdet med større beplantningsgrupper – såsom *Busket*, *Krat / Træer* og *Levende hegn* - kan områdets rumlige kvaliteter, funktioner og programmering understøttes, samtidig med at særlige karakterfulde arter og artsspecifikke udtryk forstærkes.



Figur 10. Udviklingsmuligheder for landskab og natur.

Grøn afskærmning og levende hegn

For at forstærke følelsen af at være i naturen ønskes en tættere, grøn afskærmning mod S-toget (linje F) i nord, i form af levende hegn. I områder, hvor stier omgives af levende hegn på begge sider, skabes et mere lukket rum, som styrker naturoplevelsen. Kombineres det levende hegn med krat og træer på modsatte side, eksempelvis i delområde 5, åbnes området mere op. Dette giver lys, udsyn og en rummelig karakter, der fremmer rekreative aktiviteter i grønne omgivelser med begrænset kontakt til naboer.

Rumlig variation og biodiversitet

For at skabe varierende oplevelser i området lægges der vægt på balancen mellem åbne og lukkede rum. Forskellige grønne flader som høje græsser, blomstrende træer og lunde med karakterfulde arter fx himalayabirk og vingevalnød – kan samtidig styrke biodiversiteten. Ved at justere beplantningen kan

områder optimeres til at imødekomme både behovet for åbne, sociale rum og intime, rolige områder, som giver brugerne en større variation i deres oplevelse af områderne.

Naturlige kontraster

Kontraster mellem arter eller arter med forskellige høstfarver, skaber et visuelt spil og understøtter variation i områdets udtryk. Tæt beplantning skaber levesteder for smådyr og insekter, mens åbne områder giver plads til lyselskende arter. Denne kombination bidrager til et rigt og varieret økosystem, hvor kontraster mellem arter og overflader fremhæver områdets æstetik og funktionalitet.

Bevarelse og opstramning af eksisterende strukturer

Landskabet og beplantningsstrukturerne i delområde 2 og 3 har gennemgået en større gentænkning de senere år. I den fremtidige udvikling kan mange eksisterende elementer bevares, men defineres tydeligere, for at styrke sammenhængen med de øvrige områder. Gamle træer udgør en særlig landskabelig og biodiversitetsmæssig værdi, og bør derfor bevares og understøttes, mens nye træer løbende plantes for at sikre kontinuitet i områdets karakter og funktion.

Forbindelser og sikkerhed langs trafikåre

I områder som Femte Juni Plads, hvor parkhaven krydses af Grøndalsvej og C.F. Richs Vej, kan der overvejes en lavere beplantning mod Grøndalsengen og i omkringliggende delområder. Dette forbedrer udsynet og gør det lettere og mere sikkert for brugerne at færdes gennem området. På samme måde kan forbindelsen til og fra Flintholm St. i delområde 1, der i dag opleveres som smalt, sikres et åbent udtryk ved årligt at klippe vedbendbeplantningen, på gabionsmuren mod metroen i bredden og højden, hvilket vil bidrage til en øget følelse af tryk og sikkerhed.

Flagermus som nøgleart i økosystemet

For at styrke biodiversiteten og fremme områdets økosystemer anbefales det at integrere tiltag for flagermus. Som nøglearter i økosystemer spiller flagermus en central rolle i opretholdelsen af biodiversitet ved bl.a. at regulere insektpopulationer og skabe mikrohabitater, der understøtter tilstedeværelsen af insekter, svampe og mikroorganismer. Flagermusens tilstedeværelse er samtidig en indikator for et sundt økosystem og en høj biodiversitet.

Tiltagene bør omfatte bevarelse af gamle træer, som fungerer som vigtige yngle- og rasteområder. Desuden foreslås veteranisering af udvalgte træer for at etablere erstatningshabitater og en kontinuerlig udvikling af flagermusegnede træer, hvilket kan opnås ved løbende at identificere og kategorisere særlige træer. Torsoer skal bestå af levende ved for at flagermus benytter dem, og torsoer kan variere i højde afhængig af flagermusarter på stedet, da fx brunflagermus vil have højt placerede hulheder, da den lader sig falde ud.

Nye træer kan plantes med henblik på at udvikle levesteder over tid, mens dødt ved, som kvas og døde grene, der er levested for nogle insekter, kan efterlades strategisk for yderligere at understøtte deres habitater. Der kan arbejdes strategisk med at plante arter, der understøtter nataktive insekter og natsommerfugle, som er flagermusens fødekilde. Det kan være planter der blomstrer om natten, dufter kraftigt (især efter solnedgang), og har lyse farver der reflekterer måneskinnet. Eksempelvis kæmpe-natlys, natviol, kæmpejernurt og kaprifolie.

For at minimere forstyrrelser bør disse tiltag prioriteres i områder med begrænset lysforurening, hvilket ikke alene fremmer flagermusens trivsel, men også beskytter andre nataktive arter.

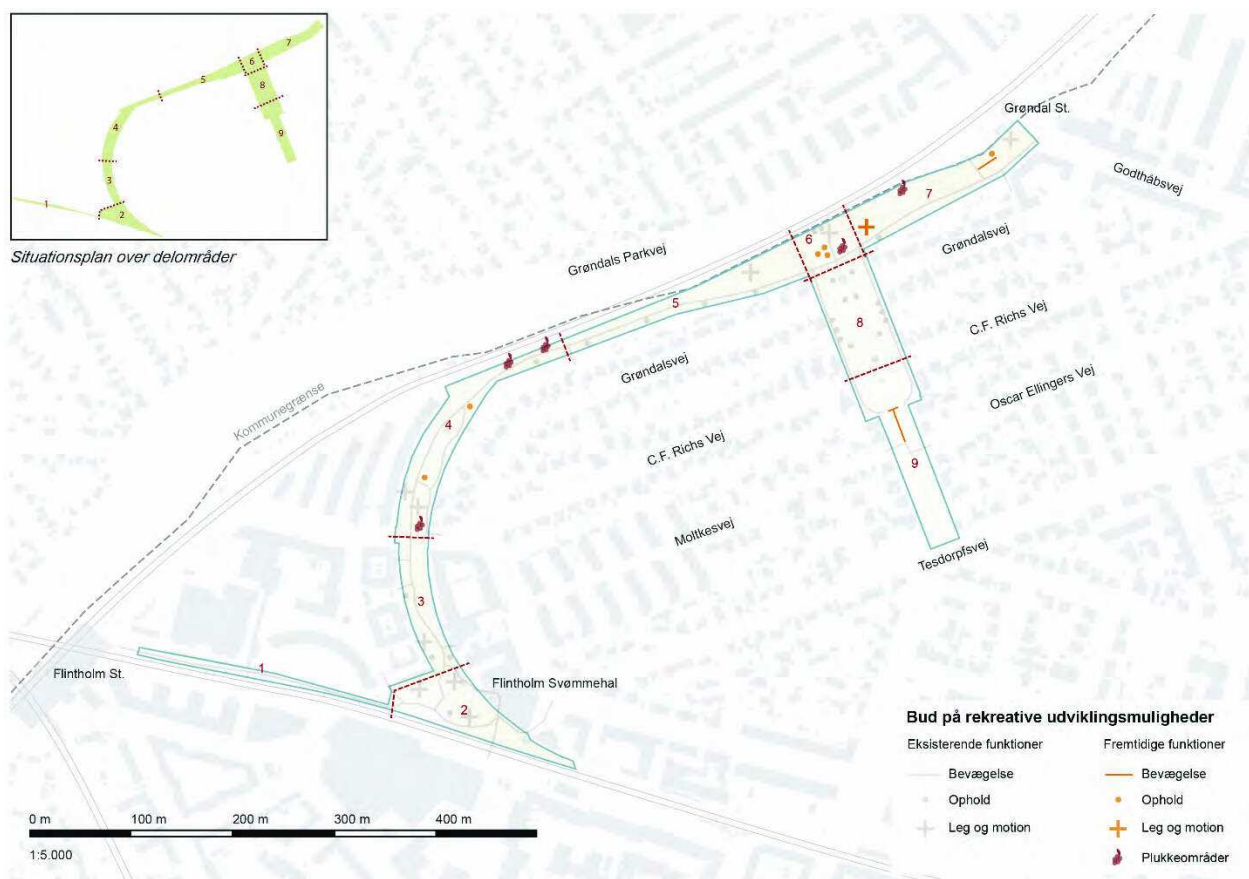
Mulige overordnede tiltag til forbedring af landskab og natur

- Fokus på primært hjemmehørende arter, minimum 60% hjemmehørende arter.
- Gerne spiselige arter for både mennesker og dyr.
- Udpegning af fokusarter.

- Karaktertræer og – buske, der binder områderne sammen.
 - Karaktertræer (store): vintereg, stilkeg, avnbøg, alm. ask, bøg, seljepil, rødel og skovfyr.
 - Karaktertræer (mellem): himalayabirk, tjørn, fuglekirsebær, skovæble og røn.
 - Karaktertræer (mindre): engriflet hvidtjørn, hassel, hyld, taks og kristtorn.
 - Karakterbuske: tørst, kvalkved, slåen, amelanchier, hvid kornel, philadelphus,
- Fuldkronede solitærtræer – mulighed for bredere vækst helt ned til jorden, hvor der ikke er græs.
- Foryngelse og indplantning af træer.
- Højt græs indenfor træernes drypzoner på de større plæner.
- Opsætning af redekasser til fugle og kasser til flagermus og evt. fortælling om målgruppen herfor.
- Fugle- og insektvenlige arter ved indplantninger.
- Nektarholdige planter til gavn for dyrelivet.
- Undersøgelse for afklaring af, om der er flagermuskolonier.
- Sikre tilgængeligt vand til insekter og om muligt til flagermus (flagermus kræver 3-4 meters vandflade i rimelig bredde da de drikker i flugten).

Rekreative udviklingsmuligheder

Området har et stærkt potentiale for at udvide og forbedre sine rekreative tilbud. De eksisterende funktioner og naturkvaliteter danner et solidt grundlag, som kan optimeres for at skabe bedre rammer for ophold og aktiviteter. Ved at balancere programmerede og uprogrammerede zoner kan området tilbyde en mere alsidig oplevelse for brugerne.



Figur 11. Bud på rekreative udviklingsmuligheder.

Balance mellem programmering og natur

En vigtig udviklingsmulighed for området er at opretholde en harmonisk balance mellem programmerede funktioner og de mere naturlige områder.

Grøndalsengens åbne plæner fungerer allerede som populære rammer for spontan leg og samvær i større grupper. Det er derfor afgørende at bevare disse kvaliteter, der understøtter både sociale aktiviteter og rekreative formål.

Samtidig kan området styrkes ved at integrere nye lege og opholdselementer, skabt i naturlige materialer som træ eller sten. Disse elementer vil ikke blot harmonere med parkens grønne omgivelser, men også fungere som potentielle levesteder for dyreliv og plantearter. For eksempel kan klatre- og balancefaciliteter designes, så de imiterer naturlige landskabselementer og samtidig bidrager til biodiversiteten.

Derudover kan mindre, intime opholdszoner etableres i de naturprægede områder. Disse zoner kan udformes med fokus på ro, fordybelse og tæt samspil med omgivelserne, hvor siddepladser integreres i landskabet

Stinettet og belægninger

Selvom stinettet generelt fungerer godt, kan der overvejes forbedringer for at øge tilgængeligheden. For eksempel kan visse trampestier eller mindre befæstede stier med fordel få en OB- eller grusbelægning for at sikre en bedre brugeroplevelse og mindske slid på det naturlige terræn.

Mulige overordnede tiltag til forbedring af de rekreative oplevelser i områderne

- Formidling om områdets historie, Grøndalsåen osv. med skilte og/eller QR-koder placeret strategiske steder.
- Formidling om særlige træer og planter på områderne med skilte og/eller QR-koder, fx veteraniserede eller karakteristiske træer.
- Formidling om dyrelivet i områderne med skilte og/eller QR-koder (især fugle).
- Flere bænke til ophold for hver 70 - 100 m, og der kan suppleres med plinte. Opholdsmøblerne skal være af samme type som eksisterende opholdsmøbler (aarhusbænke eller københavnerbænke i RAL 6009 og egeplinte) i det pågældende område.
- Opsætning af ældrevenlige aktivitetsredskaber, parvis som alternativ til ophold på en bänk.
- Plukkeområder og skilte med information om hvor, hvad og hvornår der kan plukkes frugt/bær.
- Tydelig markering i OB-belægninger om cykling forbudt eller anden skiltning.

Udviklingspotentialer for delområderne

I det følgende gennemgås de ni delområder for sig, hvad angår udviklingspotentialer for henholdsvis landskab og natur, samt rekreative udviklingsmuligheder i planperioden 2026-2035. For hvert delområde henvises til kort over såvel eksisterende som fremtidige forhold i bilagene.

Udviklingspotentialer for Grøndalen, delområde 1: Stien til Flintholm St.

Et kort over eksisterende forhold kan ses i bilag 1 og et kort over udviklingspotentialer kan ses i bilag 1a.

Området fungerer primært som transportkorridor for mennesker, der skal til og fra Flintholm St. samt som korridor for flora og fauna, videre til det grønne bælte mellem C.F. Richs Vej 109-115 (STARK) og Frederikssundsbanen og videre mod nordøst.

Der er allerede en del træer og buske på det forholdsvis smalle areal, herunder flerstammede buske og træer (hvidtjørn, hyl, hæg og slåen), og der er blevet indplantet nyt i 2023/24 samt rådhusvin på træhegnet.

I efteråret 2025 er fjernet invasive arter langs det ellers bare sydvendte stålhegn op mod C.F. Richs Vej 109-115, og det er blevet beplantet med hjemmehørende klatreplanter; almindelig gedebled (kaprifolie) og hunderose. Metalvæggen er samtidig blevet beplantet med vedbend.

Udviklingspotentialer for landskab og natur – delområde 1: Stien til Flintholm St.	
Træer og buske	<ul style="list-style-type: none"> Der kan efterplantes med lignende hjemmehørende arter af træer, buske og klatreplanter, som nævnt plantet ovenfor i 2023-25.
Græs, urter, mv.	<ul style="list-style-type: none"> Græsstriben på begge sider af stien holdes som almindeligt plænegræs, bortset fra området syd for stien, der holdes som et biodiversitetsfremmende projekt med vild naturgræs frøblanding, løg og bunker med jord/sten.
Regulering/ drift	<ul style="list-style-type: none"> Vedbend, der gror på gabionsmuren mod metroen skal løbende beskæres, så det ikke breder sig for meget i dybden eller i højden, så området ikke bliver for smalt og mørkt. Af hensyn til dyrelivet skal det ske i sensommeren. Det skal fremadrettet sikres, at vedbend på metalvæggen ikke får lov at sprede sig ud over omfanget af metalvæggen. De nyetablerede områder og planter skal plejes, så de kommer ordentligt i vækst. Uønskede (invasive) arter, eksempelvis armensk brombær og skovranke skal holdes væk.
Dyreliv	<ul style="list-style-type: none"> Dyrelivet prioriteres gennem de fauna- og korridorforbedrende tiltag, som tilplantning af trådhegnet, stenbunkerne og kvashegn, der løbende kan efterfyldes med kvas.

Rekreative udviklingspotentialer - delområde 1: Stien til Flintholm St.	
Aktiviteter	<ul style="list-style-type: none"> Området fungerer som transportkorridor, men kan i fremtiden ligge op til et hvil eller et stop for at se på biodiversitet Der kan opsættes skiltning/QR-kode til formidling om naturen.
Ophold, mødesteder & faciliteter	<ul style="list-style-type: none"> På strækket kan der opsættes to bænke på det smalle stiforløb, med ryg mod hegn i nord (sydvendt). Det vil gøre det muligt at tage et hvil eller en pause i solen på strækket, der udgør omkring 310 meter. Det kunne bl.a. være fint i området omkring biodiversitetstillet, som også er det bredeste område på strækningen.
Adgangsforhold & tilgængelighed	<ul style="list-style-type: none"> Der er adgang til og fra området ved Flintholm St. i vest og fra øst fra C.F. Richs Vej 101-103, eller hvis man kommer fra KU.BE (syd for metroen) eller fra Bernhard Bangs Alle via svømmehallen. Stien er med OB-belægning, så der er god tilgængelighed. Stien er til delt færdsel mellem fodgængere og cyklister. Der er cykelparkering ovenfor trappen ned til Flintholm St. Af sikkerhedsmæssige årsager kan der laves rumleriller på belægningen 3-5 meter før og efter overgangen/hjørnet mellem område 1 og område 2, for at nedsætte farten for cyklister.

Udviklingspotentialer for Grøndalen, delområde 2: Skålen

Et kort over eksisterende forhold kan ses i bilag 2 og et kort over udviklingspotentialer kan ses i bilag 2a.

I 2017-2018 blev der anlagt et skybrudsprojekt med opsamling og forsinkelse af regnvand, der betød ændringer i såvel det landskabelige udtryk, øget biodiversitet, forbedrede adgangsforhold og rekreative muligheder. I forbindelse hermed blev der plantet en del træer og buske i området. På legepladsen er der træer, som himalayabirk og skovfyr fra 2005, samt buske af bl.a. pil og tjørn langs muren nord for legepladsen. Der er derfor ikke det store potentiale for at plante yderligere, inden for planperioden.

Området er kuperet med lokale lavninger og fremstår grønt med ekstensive græsarealer og spredte træer, stisystemer i OB-belægning samt en legeplads og et anlæg med skaterskål. Mod syd grænser området op til metroen. I skellet er et levende hegn/ skovbrynsagtigt krat, der fortsætter mod øst og vest. Den øst-vestgående sti i den sydlige del har stejle skrænter mod syd samt mod nord og indrammer skålen. De grønne arealer har faldt mod midten af området og den forsænkede plæne.

Ved den forsænkede plæne, er der anlagt et mindre vandhul, der modtager regnvand fra omgivelserne og fra Flintholm Svømmehal. Ydermere kan der opmagasineres vand i skater-skålen. På store dele er der udsået en frøblanding med blomstring fra forår til efterår til fremme af biodiversiteten. Derudover er der indplantet flere buske og træer i forbindelse med skybrudsprojektet.

Området er et af to samlingssteder blandt de ni delområder som udviklingsplanen dækker.

Det er et område som har særligt behov for indsatser overfor problemarter og invasive arter.

Udviklingspotentialer for landskab og natur – delområde 2: Skålen	
Træer og buske	<ul style="list-style-type: none"> • Den eksisterende nyere beplantning sikres en fortsat god vækst. • Oven for skålen ved trætrappen i den østlige side, (syd for svømmehallen) kan der plantes buske på begge sider af trappen, for at markere skålen og tydeliggøre skrænten. Eksempelvis tørst nederst og hvid kornel øverst, helt op mod stien. • Supplerende beplantning kan bestå af engriflet hvidtjørn på skråningerne og tørst i bunden af skråningerne til gavn for insekt- og fuglelivet. Bør afvente, at der er styr på bekæmpelsen af de invasive arter, for ikke at besværliggøre bekæmpelsen.
Græs, urter, mv.	<ul style="list-style-type: none"> • Områderne med blomstereng, urter og høje græsser følges, tjekkes og bekæmpes jf. nedenstående driftsafsnit, for at fastholde en varieret bynatur. Indsatsen består i at arbejde med de eksisterende hjemmehørende arter, frem for ny beplantning ind til de invasive arter er bekæmpet. Formålet er at fremdyrke og styrke hjemmehørende arter, herunder vild merian, alm. kællingetand, vild gulerod, alm. kongepen, alm. knopurt, gul snerre, rødkløver og andre overdrevsarter på det flade sydvendte areal.
Regulering/ drift	<ul style="list-style-type: none"> • Hyppigere slæt (slåning og fjernelse af afklip/hø) 1-2 gange årligt for at udpine blomsterengen. Hø fra slet med ønskede urter lægges i 1-2 uger for at afkaste frø, hvorefter det fjernes for at fjerne næringsstofferne. En ¼ af arealet bør efterlades uslået til overvintrende insekter. Dette areal må gerne variere fra år til år, så det ikke springer i skov (mosaikklipping). • Løbende bekæmpelse af problemarter som gråbynke, skovranke og skræppe samt invasive arter som armensk brombær, sildig gyldenris og japansk pileurt. Udbredelsen af agertidsel skal begrænses. Det gælder især på de stejle syd- og nordvendte skråninger på begge sider af stien. Bekæmpelse ved slåning eller opgravning (foretrækkes). Slåning bør udføres hyppigt, 4-6 gange i vækstsæsonen for at reducere underjordisk biomasse og svække arternes dominans. • De større forekomster af japansk pileurt i den sydøstligste del af området skal i regelmæssig bekæmpelse og affald bortskaffes/brændes, også her 4-6 gange pr. sæson.
Dyreliv	<ul style="list-style-type: none"> • På den næringsfattige sydvendte flade spids mellem Bernhard Bangs Allé 39 og metroen kan der med fordel udlægges sten/stenbunker og pletvis fjernes muld for at få områder med bar sandjord til gavn for insekt- og dyrelivet. • På området kan der etableres kvasbunker/hegn af afklip i forbindelse med driften eller liggende dødt ved, til gavn for vedboende insekter og vednedbrydende svampe. • Der kan opsættes redekasser i de høje træer i området til gavn for eksempelvis rødstjert, fluesnappere, grå- og skovspurve og træløbere, som er fuglearter, der kan understøttes i området.
Vandhul	<ul style="list-style-type: none"> • Målet er, at vandhullet igen skal stå med permanent vandspejl, til gavn for fugle, dyr og insekter. Undersøgelse er igangsat. • Når vandhullet er genoprettet, er der behov for efterplantning med hjemmehørende fugtige/ vådbundsvandplanter eksempelvis almindelig mjødukt, kattehale star og siv. • Det skal løbende sikres, at der er fri vandgennemstrømning fra udløb. • Bredvegetation skal plejes, så ikke enkeltarter kommer til at dominere.

Rekreative udviklingspotentialer - delområde 2: Skålen	
Aktiviteter	<ul style="list-style-type: none"> • De rekreative elementer som legeplads, parkour, skaterskål og discgolfkurv fungerer og opfylder flere behov. Der er således hverken behov for eller plads til yderligere programmering/aktivering af arealerne. På brugsplænerne i bunden af skålen er der plads til uprogrammerede aktiviteter som leg, picnic og bevægelse. • Der kan opsættes skiltning/QR-kode til formidling om vandhullet og sammenhængen til grøfterne i område 3.
Ophold, mødesteder & faciliteter	<ul style="list-style-type: none"> • Der kan opsættes flere bord- og bænkesæt på legepladsområdet. Det efterspørges bl.a. af Magneten og Flintholm Svømmehal, i forhold til deres brugere og besøgende.
Adgangsforhold & tilgængelighed	<ul style="list-style-type: none"> • Der er adgang til og fra området fra stien til Flintholm St. i vest, fra C.F. Richs Vej 101-103, fra KU.BE (syd for metroen) eller fra Bernhard Bangs Alle via svømmehallen. • Tilgængeligheden er god på de jævne hovedstier, men er begrænset ned i skålen grundet det skrånende og stedvis stejle terræn. Ved fremtidige anlægsprojekter bør det ses på god tilgængelighed for alle borgere.

Udviklingspotentialer for Grøndalen, delområde 3: Den biodiverse stribe

Et kort over eksisterende forhold kan ses i bilag 3 og et kort over udviklingspotentialer kan ses i bilag 3a.

Området indgik i samme skybrudsprojekt som delområde 2 i 2017-2018 med opsamling og forsinkelse af regnvand, der betød ændringer i såvel det landskabelige udtryk, biodiversitet, forbedrede adgangsforhold og de rekreative muligheder. Som en del af projektet fik stierne et mere slynget forløb og der blev anlagt klimagrøfter, der leder vand fra skålen i syd (delområde 2) og videre mod nord. Undervejs krydser stien grøften, hvor man går over en bro, hvilket bidrager til naturoplevelsen.

I forbindelse med skybrudsprojektet blev der plantet en del nye træer og buske i området, både solitært og i grupper med ofte to af en given art. Der er derfor ikke det store potentiale for at plante yderligere indenfor planperioden, men i stedet at sikre, at den eksisterende beplantning fortsat er i god vækst og fungerer.

Det er et område, som har særligt behov for indsatser overfor problemarter og invasive arter.

Udviklingspotentialer for landskab og natur – delområde 3: Den biodiverse Stribe	
Træer og buske	<ul style="list-style-type: none"> • Der er et større hul i kantbeplantningen ved C.F. Richs Vej 99-101 og deres garageanlæg syd herfor, som kan tilplantes med hjemmehørende buske, eksempelvis en gruppe af fem slåenbuske. • Behov for fokus på overgroning af træer og buske med invasive arter og problemarter.
Græs, urter, mv.	<ul style="list-style-type: none"> • Behov for fokus på overgroning af blomsterengen med invasive arter og problemarter, der breder sig fra kantplantninger og vandret ud over blomsterengen. • Græsset mod stien holdes fortsat som brugsplæne ved regelmæssig klipning.
Regulering/ drift	<ul style="list-style-type: none"> • Hyppigere slæt (slåning og fjernelse af afklip/høj) 1-2 gange årligt for at udpine blomsterengen. Høj fra slet med ønskede urter lægges i 1-2 uger for at afkaste frø, hvorefter det fjernes for at fjerne næringsstofferne. En ¼ af arealet bør efterlades uslået til overvintrende insekter. Dette areal må gerne variere fra år til år, så det ikke springer i skov (mosaikklipning). • Krat, træer og buske mod nabomatrikler i øst og vest skal bekæmpes for problemarterne skovranke og efeu/vedbend samt den invasive armenske brombær, for at undgå tilgroning. Bekæmpelsen skal ske løbende ved opgravning eller slåning (slåning maks. 2 gange pr. år jf. fredningsbestemmelserne § 9, stk. 2). • Områderne med blomstereng, urter og høje græsser følges, tjekkes og bekæmpes for problemarter som gråbynke, skovranke og skræppe samt invasive arter som armensk brombær og sildig gyldenris. Udbredelsen af agertidsel skal begrænses. Klatreplanterne breder sig i flere tilfælde vandret ud over blomsterengen fra kantplantningerne med krat og træer. Bekæmpelsen skal ske løbende ved opgravning (4-6 gange pr. år) og slåning (maks. 2 gange pr. år jf. fredningsbestemmelserne § 9, stk. 2). Japansk pileurt er endnu ikke registreret i dette område, men da den findes lige nord for området og tunnelen holdes området under observation herfor. • Selvsåede buske og træer, som mirabel og ahorn må reguleres, så de ikke kommer til at dominere i området. Udvalgte eksemplarer kan blive til foryngelse af bestanden. • Der kan etableres et par kvashegn.
Dyreliv	<ul style="list-style-type: none"> • Der kan opsættes redekasser i nogle af de høje træer i området til gavn for eksempel rødstjert, fluesnappere, grå- og skovspurve og træløbere, som er fuglearter der har brug for en hjælpende hånd jf. dialog med DOF.

Rekreative udviklingspotentialer - delområde 3: Den biodiverse stribe	
Aktiviteter	<ul style="list-style-type: none"> • Der kan opsættes skiltning/QR-kode til formidling om den biodiverse stribe og klimatilpasningen (hvor sker afvandingen til grøften fra) og til skålen og vandhullet i område 2.
Ophold, mødesteder & faciliteter	<ul style="list-style-type: none"> • Der har tidligere været stemningsbelysning i buen i tunnelen under C.F. Richs Vej. Belysningen repareres, så det fungerer som kunstnerisk og tryghedsskabende element i overgangen mellem område 3 og område 4.

Adgangsforhold & tilgængelighed	<ul style="list-style-type: none"> • Der er adgang til området fra område 2, fra beboelsesområder i øst og vest og fra område 4 i nord. • Der er behov for, at der holdes øje med trappe til nabomatrikler mod vest især, idet der kan ske erosion ved skybrud/større regnskyl. • Fokus på de to broer over grøfterne i området, da de bliver glatte om vinteren ved frostvejr, hvilket giver udfordringer for nogle brugergrupper. Kan der gøres noget for at opnå en mere skridsikker overfladebelægning, eventuelt bare på den ene halvdel. Som supplement kan det eventuelt undersøges om der kan opsættes et gelænder.
---------------------------------	--

Udviklingspotentialer for Grøndalen, delområde 4: Skovstien

Et kort over eksisterende forhold kan ses i bilag 4 og et kort over udviklingspotentialer kan ses i bilag 4a.

Området fremstår mere upejet end det sydligere område 3, da det ikke indgik i udviklingen i 2017/18. I det sene efterår 2025, er der imidlertid sket nogle ændringer idet der er anlagt en Miyawaki skov med en rekreativ sti i området på skrænten og nedenfor stien op til C.F. Richs Vej, der tidligere var beplantet med lavere buske som var blevet overgroet med armensk brombær og skovranke.

Det er et område, som har særligt behov for indsatser overfor problemarter og invasive arter.

Udviklingspotentialer for landskab og natur – delområde 4: Skovstien	
Træer og buske	<ul style="list-style-type: none"> • Enkelte nyere træer nord for tunnelen har været udsat for overgroning med skovranke og brombær i en sådan grad, at der er potentiale for nye indplantninger af solitære træer på plænen. Det kunne være eksempelvis være skovfyr, skovæble og stilkeg. • På skråningerne nordvest for tunnelen kan der indplantes mindre hjemmehørende træer og buske, som slåen, tjørn og skovæble. • Selvsåede buske og træer, som mirabel og ahorn må reguleres, så de ikke kommer til at dominere i området. Udvalgte eksemplarer kan blive til foryngelse af bestanden. • På strækket mod banen kan der stedvis plantes mindre træer eksempelvis forskellige arter af røn og skovæble. • I et område nord for Grøndalsvej 52-60 mod banen er der et større stræk, på omkring 100 meter, hvor der er relativt bart på den lave vold mod banen. Her kan stedvis indplantes buske for at skærme visuelt mod banen, eksempelvis taks, hyld, hassel og hindbær, og for at forbedre den grønne korridor. • Derudover kan der opsættes mindre hegnspartier i naturmaterialer (max 1 meter højt) med tornfrie brombær på parksiden, så der bliver et plukkeområde for borgerne. De vil samtidig fungere som punktvis afskærmning og give en rumlig oplevelse. <i>NB. skal vurderes af tilsyn med Fredninger på Frederiksberg, jf. fredningsbestemmelserne § 6, stk. 2.</i> <p>* NB Servitut Banedanmark langs banen</p>

Græs, urter, mv.	<ul style="list-style-type: none"> • Der kan lægges løgplanter og plantes stauder i kanterne under buske og krat på striben mellem hovedstien og trampestien, for at give en større variation, der lyser op i det tidlige forår. Eksempelvis hvid anemone, purløg, ramsløg, vibææg og iris. • På plæner nord for tunnelen kan de tidlige bestøvere, som jordhumle og vildebier hjælpes ved at udlægge nektar- og pollenrige løg som eksempelvis: krokus, perlehyacint, skilla, blå anemone og snepryd (Kilde: bieridanmark.dk).
Regulering/ drift	<ul style="list-style-type: none"> • Hyppigere slået (slåning og fjernelse af afklip/høj) 1-2 gange årligt for at udpine blomsterengen nord for tunnelen. Høj fra slet med ønskede urter lægges i 1-2 uger for at afkaste frø, hvorefter det fjernes for at fjerne næringsstofferne. En ¼ af arealet bør efterlades uslået til overvintrende insekter. Dette areal må gerne variere fra år til år, så det ikke springer i skov (mosaikklipping). • Krat, træer og buske mod nabomatrikler i øst og vest skal bekæmpes for problemarter som skovranke og efeu/vedbend skal begrænses og må ikke nå op i træers kroner. • Blomsterengen skal bekæmpes for invasive arter som armensk brombær og sildig gyldenris. Bekæmpelsen skal ske løbende ved opgravning (4-6 gange pr. år) og slåning (maks. 2 gange pr. år jf. fredningsbestemmelserne § 9, stk. 2). Stedvis langs banen kan et vildere og let overgroet udtryk tillades, men det skal styres, så invasive arter og problemarter ikke invaderer træer og buske. • Japansk pileurt bekæmpes langs volden mod banen inden der indplantes andre planter. Det skal regelmæssigt bekæmpes og affald bortskaffes og brændes. Hyppigere bekæmpelse (4-6 gange pr. sæson) som i delområde 2 og 3 kan være nødvendig. • Petanquebanen bør løbende vedligeholdes for at optimere brugen; fjernelse af græs i gruset og periodisk opretning af grusbelægning. • Der kan etableres kvashegn langs trampestien. • I området er der flere steder synlige betonkarme på brønde og synlige rør-ender. De kan tildækkes med jord og tilsås med græs. Alternativt kanstensætning i natursten fæstnes over rørene for at skjule disse.
Dyreliv	<ul style="list-style-type: none"> • Der kan opsættes redekasser i de høje træer i området til gavn for eksempelvis Rødstjert, Fluesnappere, Grå- og Skovspurve og Træløbere, som er fuglearter, der har brug for en hjælpende hånd jf. dialog med DOF. • De tidlige bestøvere, som jordhumle og vildebier, kan hjælpes som nævnt under græs, urter mv.

Rekreative udviklingspotentialer - delområde 4: Skovstien	
Aktiviteter	<ul style="list-style-type: none"> • Skiltning/ QR-kode der fortæller om Miyawaki-skoven. Hvad er tilgangen og hvilke arter er indplantet. • Skiltning om de to plukkeområder (Miyawaki-skoven og volden ved banen) Hvad kan spises og hvornår. • Den rekreative udnyttelse af området kan forøges ved at etablere balanceelementer langs med trampestien, til gavn for flere aldersgrupper, der vil træne deres balanceevne. Elementerne skal have et naturligt præg, og kan bestå af flere elementer som eksempelvis kampesten, træstubbe eller træstammer fra fældede træer, så de falder i ét med skovpræget på strækningen, og kan passes ind i forhold til træer og deres rødder.

Ophold, mødesteder & faciliteter	<ul style="list-style-type: none"> • Der kan opsættes flere bænke i området, så der er opholdsmuligheder for hver 70-100 meter. Det skal være københavnerbænke eller egeplinte i lighed med eksisterende opholdsmøbler i Grøndalen. • En bænk med arm- og ryglæn på græsriben ud for trampestien. • To egeplinte over for hinanden på det let åbne stykke syd for banen ved himalyabirkene, der hvor bebyggelsen vest for området stopper og der derfor er lyst. Lige overfor hvor trampestien stopper. • De to egeplinte ved petanquebanen bør udskiftes inden for en nærmere årrække, da de er mørnede og svampebegroede. Plintene kan indbygges i en jordskråning et sted for at bevare svampene, og fortsætte formuldningen.
Adgangsforhold & tilgængelighed	<ul style="list-style-type: none"> • Der er adgang til området fra område 3 i syd fra stien ned fra C.F. Richs Vej, fra område 5 i nordøst eller fra stien fra Grøndalsvej 58B-60 i overgangen mellem område 4 og område 5. • Der er god tilgængelighed på hovedstierne. Trampestien og stien i Miyawaki-skoven er tiltænkt bevægelse og motorik, og er derfor ikke for gangbesværede.

Udviklingspotentialer for Grøndalsengen, delområde 5: Parkengen

Et kort over eksisterende forhold kan ses i bilag 5 og et kort over udviklingspotentialer kan ses i bilag 5a.

Den vestlige del af området er relativt smalt og en fortsættelse af skovkarakteren, der opleves lukket, frem til at engen begynder omkring midtvejs på området, og landskabskarakteren skifter til park.

** Banedanmark planlægger førerløse tog fra 2027, hvilket kan føre til nye krav til hegning.*

*** Der kommer til at ske klimatilpasning i området i regi af Harrestrup-Å projektet, formentlig omkring 2028 og frem mod 2031. Derfor bør der ikke ske indplantninger i området før efter denne periode. I dette projekt forventes klimatilpasningsløsninger med lave volde/diger mod banen i nord. De foreslåede plantninger skal tænkes sammen med projektet. Se nærmere herom i kapitlet omkring klimatilpasning.*

Klimatilpasningsprojektet skal sendes til godkendelse af Fredningsnævnet jf. fredningsbestemmelserne for området.

Udviklingspotentialer for landskab og natur – delområde 5: Parkengen	
Træer og buske	<ul style="list-style-type: none"> • De høje levende hegn mod banen har potentiale for foryngelse, da de i høj grad består af få hjemmehørende arter, som navr, engriflet hvidtjørn, mirabel og hyld, der flere steder er modne træer. Især centralt i området opleves hegnet som hullet. Både navr og mirabel observeres som flittige selv sående, så her kan der udvælges eksemplarer, som kan blive fremtidige træer, i forbindelse med at ældre træer fjernes eller veteraniseres. • Af øvrige træer kan der indplantes hjemmehørende arter som engriflet hvidtjørn, skovæble, fuglekirsebær, røn og hyld. • Der kan indplantes hjemmehørende buske i kanten syd for det levende hegn mod plænen, eksempelvis tørst, slåen, alm. hassel, kvalkved samt kristtorn eller taks som stedsegrønne arter. Arter med giftige bær eksempelvis tørst er værdifulde for sommerfugle, de plantes bagerst. • På området er der flere ældre grædepil, der har været stynet. Der bør indtænkes foryngelse af pil i området ved at indplante et par nye eksemplarer på området i planperioden. Som i dag i kanten af plænerne, for at bevare de store uprogrammerede åbne flader til spontane aktiviteter. • I området syd for stien mod villahaverne, er der flere steder relativt bart. Her kan der tænkes i foryngelse af træbestanden og indplantning af nye træer af hjemmehørende arter som vintereg, stilkeg, alm. ask eller småbladet lind. Samtidig kan der indplantes hjemmehørende buske, eksempelvis almindelig hæg, dunet gedeblad, slåen, blågrøn rose og kristtorn. Der kan suppleres med kulturplanter som eksempelvis syren, bærmispel, philadelphus, hvid kornel, forsythia og kejserbusk der blomstrer om vinteren før løvspring. (I den udstrækning det er muligt i forhold til de større træer). <p>* NB Servitut Banedanmark langs banen.</p>
Græs, urter, mv.	<ul style="list-style-type: none"> • På det smalle stykke i vest kan der udlægges hjemmehørende blomsterløg, eksempelvis hvid anemone, purløg, ramsløg og vibææg, for at skabe sammenhæng til område 4, og for at fortsætte oplevelsen af skovkarakter. • Længere øst på skal græsset fortsat have lov at stå højt omkring de eksisterende løgplantninger i plænerne, indtil løgene er visnede. • De nye staude- og urteplantninger syd for banehegnet i den østlige del af området skal have lov at stå. Fokus på at skabe plads til brændenælder mellem banen og de nye plantninger til gavn for Danmarks nationalsommerfugl nældens takvinge og andre sommerfuglearter.
Regulering/ drift	<ul style="list-style-type: none"> • I området er der flere steder synlige betonkarme på brønde og synlige rør-ender. De kan tildækkes med jord og tilsås med græs. Alternativt kan chaussesten eller lignende fæstnes over rørene for at skjule disse. • På det smalle stykke i den vestlige del skal græsset fortsat klippes i kanten mod stien og ellers ekstensivt, fx ved grøften. • Under de store solitære træers kroner holdes græsset som naturgræs indenfor drypzonen, for at skåne træernes rødder og for at undgå påkørselsskader på stammer. Græsset indenfor zonen skal klippes 1-2 gange årligt, for at det ikke springer i skov.

Dyreliv	<ul style="list-style-type: none"> • Der kan opsættes flere redekasser i området til gavn for eksempelvis rødstjert, fluesnappere, grå- og skovspurve og træløbere, som er fuglearter, der har brug for en hjælpende hånd jf. dialog med DOF. • I området inden engen breder sig ud i østlig retning kan der i lysningen op mod banen etableres nogle kvasbunker til gavn for pindsvin m.fl. • Derudover vil dyrelivet generelt have gavn af, at der udplantes hjemmehørende buske med spiselige frugter. Se ovenfor under "Træer og buske". • Træer, som stynes af sikkerhedsmæssige årsager, kan veteraniseres til gavn for flagermus.
Skybruds arealer	<ul style="list-style-type: none"> • Skybrudsløsning kan indpasses i området og skal vurderes af tilsyn med Fredninger på Frederiksberg.

Rekreative udviklingspotentialer - delområde 5: Parkengen	
Aktiviteter	<ul style="list-style-type: none"> • Dette område skal fastholdes uprogrammeret til brug for spontane aktiviteter som boldspil, petanque, picnic, skoleklasser på tur, mv. Udover den ene discgolffkurv, der er på plænen.
Ophold, mødesteder & faciliteter	<ul style="list-style-type: none"> • Der er mange aarhusbænke placeret med 70-100 meters afstand syd for stien med ryg mod villahaverne. Der er således ikke potentiale for opsætning af yderligere opholdsmuligheder, medmindre der bliver behov for flere bordbænkesæt i området.
Adgangsforhold & tilgængelighed	<ul style="list-style-type: none"> • Der er adgang til området i vest fra område 4 og den relativt smalle sti fra Grøndalsvej eller fra Femte Juni Plads og længere væk oppe fra Godthåbsvej. Der er god tilgængelighed på stierne som har OB-belægning.

Udviklingspotentialer for Grøndalsengen, delområde 6: Legepladsen

Et kort over eksisterende forhold kan ses i bilag 6 og et kort over udviklingspotentialer kan ses i bilag 6a.

Legepladsen ligger i det bredeste område i Grøndalsengen og er flittigt besøgt. Den ligger som "point de vue" i akse med Femte Juni Plads (område 8 og 9). Legepladsen er det andet samlingssted i det område, som udviklingsplanen dækker. Den blev fornyet og udvidet i 2018, hvor den fik sit nye tema "Toglegepladsen" efter inddragelse af brugere (børn).

I 2025 er der kommet nye opholdsmuligheder idet der er opsat bordbænkesæt og grillstandere på plænen sydvest for legepladsen. Derudover er der kommet et offentligt toilet lige syd for legepladsen i et busket i område 8.

* *Banedanmark planlægger førerløse tog fra 2027, hvilket kan føre til nye krav til hegning.*

** *Der kommer til at ske klimatilpasning i området i regi af Harrestrup-Å projektet, formentlig omkring 2028 og frem mod 2031. Derfor bør der ikke ske indplantninger i området før efter denne periode. I dette projekt forventes klimatilpasningsløsninger med lave volde/diger rundt om legepladsen for at beskytte den mod*

oversvømmelse. De foreslåede plantninger skal tænkes sammen med projektet. Se nærmere herom i kapitlet omkring klimatilpasning. Klimatilpasningsprojektet skal sendes til godkendelse af Fredningsnævnet jf. fredningsbestemmelserne for området.

Udviklingspotentialer for landskab og natur – delområde 6: Legepladsen	
Træer og buske	<ul style="list-style-type: none"> • Der er begyndende huller i beplantningen mod banen, hvor de nuværende træer består af navr og engriflet hvidtjørn. Der skal tænkes på foryngelse og indplantning, så der ikke bliver for bart, og så børnene ikke fristes til at forcere hegnet. Der kan efterplantes med eksisterende arter samt andre hjemmehørende arter som ex. fuglekirsebær og røn. • Der er enkelte buske med snebær og hyld i dag. Buske med snebær kan fjernes, da bærrerne er giftige. Til erstatning kan plantes flere hyld, hindbær og grupper af hvid kornel til supplerende af de eksisterende buske, for at gøre beplantningen tættere. De røde farver vil klæde tolegepladsen. • Uden for legepladsen i området omkring de fire æbletræer kan der suppleres med grupper af bærbuske, som solbær, ribs, stikkelsbær og hindbær, så der bliver et "plukkeområde". • Den lave mur mod Grøndalsvej 24, fremstår med graffiti om vinteren, hvor buske er uden løv. Yderligere begrønning foran muren kan ske med kristtorn eller liguster, der er stedsegrøn og vil skjule væggen året rundt. Samt i forgrunden hvid kornel, som kontrast. <p>* NB Servitut Banedanmark langs banen.</p>
Græs, urter, mv.	<ul style="list-style-type: none"> • Græsset holdes som brugsplæne. Der skal holdes øje med, hvad de nye bordbænkesæt giver af slitage og drift.
Regulering/ drift	<ul style="list-style-type: none"> • Under de store solitære træers kroner holdes græsset som naturgræs inden for drypzonen for at skåne træernes rødder og for at undgå påkørselsskader på stammer. Græsset inden for zonen skal klippes 1-2 gange årligt, for at det ikke springer i skov. • Det samme gælder for gruppen af æbletræer på østsiden af stien, som kan indgå som en stor "ø" med langt græs om de fire træer, men koordineret med evt. plukkeområde med bærbuske.
Dyreliv	<ul style="list-style-type: none"> • Dyrelivet vil få gavn af, at det levende hegn bliver tættere og de flere hjemmehørende arter. • Der kan opsættes redekasser i et par af træerne lige uden for legepladsen. Det kunne være i rødegen på vestsiden af området uden for legepladsen og pilen på højre side mod banen.
Skybruds arealer	<ul style="list-style-type: none"> • Skybrudsløsning kan indpasses i området og skal vurderes af tilsyn med Fredninger på Frederiksberg.

Rekreative udviklingspotentialer - delområde 6: Legepladsen	
Aktiviteter	<ul style="list-style-type: none"> • Der kan formidles med skiltning om muligheden for at plukke æbler og forskellige bær på forskellige tider af året, i området uden for legepladsen. • Der skal ikke ske yderligere aktivering eller programmering af området, men redskaber kan skiftes ved behov. Uden for på plænerne skal der til stadighed være plads til uprogrammerede aktiviteter som rundbold, picnic, mv.
Ophold, mødesteder & faciliteter	<ul style="list-style-type: none"> • Der kan opsættes bordbænkesæt på grusarealerne inden for legepladsområdet. • Drikkefontænen lige syd for legepladsen er åben i sommerhalvåret, og skal tjekkes med mellemrum for funktionsdygtighed.
Adgangsforhold & tilgængelighed	<ul style="list-style-type: none"> • Der er kun én indgang til legepladsen, der er indhegnet og med låge, hvilket er tryghedsskabende for de besøgende. Det bør der ikke ændres på. • Adgangen til legepladsen er enkel og foregår fra en sekundær sti. Stien er i asfalt, og den kan suppleres med OB-belægning for at give et udtryk der er æstetisk pænere og hænger sammen med hovedstien, og for en mere skridsikker adgang på det skrånende terræn. Ændring skal koordineres med Harrestrup-Å projektet i 2028-31.

Udviklingspotentialer for Grøndalsengen, delområde 7: Engen

Et kort over eksisterende forhold kan ses i bilag 7 og et kort over udviklingspotentialer kan ses i bilag 7a.

Området er i det nordøstlige hjørne af det område som udviklingsplanen dækker og grænser op mod Godthåbsvej. Mange bruger den nordøstlige del som adgang til og fra S-toget, men ellers er der mange der kommer ind den vej og bevæger sig videre ud i Grøndalsengen, Grøndalen og Femte Juni Plads. Hundegården i den nordlige del er velbesøgt.

* *Banedanmark planlægger førerløse tog fra 2027, hvilket kan føre til nye krav til hegning.*

** *Der kommer til at ske klimatilpasning i området i regi af Harrestrup-Å projektet, formentlig omkring 2028 og frem mod 2031. Derfor bør der ikke ske indplantninger i området før efter denne periode. I dette projekt forventes klimatilpasningsløsninger med lave volde/diger mod banen i nord. De foreslåede plantninger skal tænkes sammen med projektet. Se nærmere herom i kapitlet omkring klimatilpasning.*

Klimatilpasningsprojektet skal sendes til godkendelse af Fredningsnævnet jf. fredningsbestemmelserne for området.

Udviklingspotentialer for landskab og natur – delområde 7: Engen	
Træer og buske	<ul style="list-style-type: none"> • Buskettet mellem stien fra Godthåbsvej og hundegården forlænges (3-4 m), så trådhegn skjules. Det ene af to trådhegn kan overvejes fjernet. Det forlængede hegn kan bestå af almindelig hassel, som man vil kunne plukke af fra to sider. • Der skal genplantes buske og træer (Skovfyr og taks) i buskettet mellem sti og hundegård i forbindelse med at Frederiksberg Forsyning i 2026 udskifter og flytter overløbsrenden langs Grøndalsengen på en strækning fra Godthåbsvej til legepladsen i område 6. Der kan derudover indplantes hvidblomstrende arter som mirabel, og tjørn. • Vest for hegnet foran hundegården, kan der plantes hjemmehørende buske eller klatreplanter, fx almindelig gedebled, som grøn afskærmning, men dobbeltlågen skal friholdes for beplantning. • Der kan plantes et piletræ, fx en hængepil i området omkring den store sten ud for hundegården. • Dele af busket mod banen kan plantes til med hjemmehørende bærbuske, fx hvor der er plantet frugttræer, på sydsiden mod plænen for let adgang til plukning, som endnu et plukkeområde. Det kunne være solbær, hindbær, stikkelsbær, honningbær og ribs. • Syd for stien op mod villahaverne kan der ryddes op i selvsåede arter og indplantes flere blomstrende buske. For sammenhæng med udtrykket i område 5 kan der indplantes hjemmehørende buske som eksempelvis almindelig hæg, dunet gedebled, blågrøn rose og kristtorn. Der kan suppleres med kulturplanter som eksempelvis syren, bærmispel, philadelphus, hvid kornel, forsythia og kejserbusk, der blomstrer om vinteren før løvspring. • Den gamle småbladet elm i den centrale del vest for det tværgående hegn holdes under observation. • Der bør tænkes foryngelse af bestanden af solitære træer i området efter implementering af Harrestrup Å projektet, dvs. efter 2031. Eksempelvis vintereg, stilkeg og alm. ask. • Det levende hegn, der opdeler engen mellem hundegården og legepladsen, kan gives en mere organisk form, og midt i hegnet mellem plænerne kan der laves en sigtelinje gennem området ved at fjerne beplantning i midten i to meters bredde. I sigtelinjen etableres brugsplæne. <p>* NB Servitut Banebanemark langs banen.</p>
Græs, urter, mv.	<ul style="list-style-type: none"> • På de sydvendte arealer mod banen må der gerne være brændenælder til gavn for Danmarks nationalsommerfugl nældens takvinge og andre sommerfugle.
Regulering/ drift	<ul style="list-style-type: none"> • Under de store solitære træers kroner holdes græsset som naturgræs indenfor drypzonen for at skåne træernes rødder og for at undgå påkørselsskader på stammer. Græsset indenfor zonen, skal klippes 1-2 gange årligt, for at det ikke springer i skov. • Naturgræs indenfor drypzonen gælder dog ikke religionstræerne, hvor klinkecirklen løbende skal renholdes, så mønsteret, der markerer stedet, kan ses.

Dyreliv	<ul style="list-style-type: none"> • I lighed med område 5 Parkengen, kan der opsættes redekasser i området til gavn for eksempelvis rødstjert, fluesnappere, grå- og skovspurve og træløbere, som er fuglearter der har brug for en hjælpende hånd jf. dialog med DOF. • Der udplantes hjemmehørende buske med spiselige frugter, hvilket gavner dyrelivet. • Fokus på veteranisering af træer, som stynes af sikkerhedsmæssige årsager, til gavn for flagermus.
Skybruds arealer	<ul style="list-style-type: none"> • Skybrudsløsning kan indpasses i området og skal vurderes af tilsyn med Fredninger på Frederiksberg.

Rekreative udviklingspotentialer - delområde 7: Engen	
Aktiviteter	<ul style="list-style-type: none"> • Der kan formidles med skiltning om muligheden for at plukke forskellige bær på forskellige tider af året ved plukkeområderne op mod banen. • Der kan ske formidling af stedets historie som den store sten, træarter, religionstræer og klimatilpasning ved skiltning/QR-kode. • I Hundegården kan der etableres en minitræningsbane med sten, betonrør til hunde, en stamme til balance, mv. Der kan etableres en grusbelægning i dele af området eksempelvis ved indgangen i forhold til den slitage som brugen giver. Dette kan eksempelvis koordineres med Frederiksberg Forsynings rendeprojekt i 2026.
Ophold, mødesteder & faciliteter	<ul style="list-style-type: none"> • Der kan udlægges stammer, marksten eller lign. til ophold mellem religionstræerne, eller hvor der mangler et træ i cirklen. Belægningsmønsteret friholdes. • Der kan laves plads til ophold for hundeejere i hundegården, som fx bordbænkesæt eller bænke med ryglæn. • Der kan etableres tryghedsskabende belysning i hundegården, jf. fredningsbestemmelsernes §7, stk.2, hvis der opstår behov.
Adgangsforhold & tilgængelighed	<ul style="list-style-type: none"> • Der er adgang til området fra Godthåbsvej i nordøst og direkte adgang fra Grøndalens Station, fra Femte Juni Plads og fra Grøndalsvej. Stierne er belagt med OB-belægning, som giver god tilgængelighed. • For at forbedre tilgængeligheden på stien fra Godthåbsvej og ned i området, kan det eventuelt undersøges om der kan opsættes et gelænder på nordsiden af stien. • Der bør tænkes i forbedret adgang omkring indgangen til hundegården, når der skal reetableres efter Frederiksberg Forsynings rendeprojekt i 2026/2027. • Der kan eventuelt tænkes i bedre belysning omkring adgangen til/ i hundegården og til Grøndal St. fra Godthåbsvej, af hensyn til gangbesværede. Belysningen skal tage hensyn til faunaen i området.

Udviklingspotentialer for Femte Juni Plads, delområde 8: Parkhaven

Et kort over eksisterende forhold kan ses i bilag 8 og et kort over udviklingspotentialer kan ses i bilag 8a.

I 2024 blev rosenbedet i syd mod C.F. Richs Vej renoveret med nedklipping af roser, nye lavendler og renovering af brostenskanter. Samme år blev der anlagt vandrender langs den store plæne for at løse

problemer med erosion ved skybrud, og endelig blev det amøbeformede bed i plænen omlagt fra sommerblomstbed til staudebed.

Det er et område, som er præget af rolige aktiviteter, som ophold på en bænke for at nyde udsigten, solen, slappe af, strikke, læse, mv.

I 2025 er der opstillet et offentligt toilet i det vestlige busket nord for Grøndalsvej. Der er derfor kun behov for mindre tiltag i området.

Eventuelle ændringer og renoveringer skal ske i respekt for de historiske planer af Edvard Glæsel 1903.

Udviklingspotentialer for landskab og natur – delområde 8: Parkhaven	
Træer og buske	<ul style="list-style-type: none"> • Der må gerne være beplantning i flere lag i busketterne og med mulighed for at arterne kan udvikle sig frit, som deres normale form og så de ikke vokser sammen til et krat. • Der kan arbejdes videre med taks og krisstorn i kontrast til det løvfældende, som fx rynket rose, og slåen i busketter. Eksempelvis i området hvor forsyningen har udluftninger i den østlige del af sidebusketterne, hvor der er relativt åbent. • Der kan plantes flere blomstrende buske (kulturplanter) kejserbusk, syren, bærmispel, philadelphus og hvid kornel efter oprydning for problemarter og invasive arter. • Rosenbedet kan suppleres med blomsterløg – gerne nektarholdige forårsbebudere. • Det kan overvejes med genplantning af lindetræer i akse jf. de historiske tegninger af Edward Glæsel (1903).
Græs, urter, mv.	<ul style="list-style-type: none"> • Det centrale bed med blomstereng i området nord for Grøndalsvej gentænkes og retableres med blomstereng og lav hæk mod Grøndalsvej, efter overløbsrende-projektet i 2026. • Der kan lægges skyggetålende løgplanter i kanten af busketterne på begge sider. • Der kan efterplantes i det amøbeformede staudebed efter behov samt suppleres med nektarholdige blomsterløg.
Regulering/ drift	<ul style="list-style-type: none"> • I beplantningen på sidebusketterne i området nord for Grøndalsvej fjernes problemarter som skovranke og invasive arter som armensk brombær. Det gælder alle sidebusketter både nord og syd for Grøndalsvej og syd for C.F. Richs Vej. • OBS at hækken mod C.F. Richs Vej (syd for rosen- og lavendelbedet) holdes i en højde, hvor der kan ses hen over hækken og der stadig er fuld rygdækning, når man sidder. • Der står et rustent skævt hegn som er tydeligt bag bænkerne. Det kan skæres frit og fjernes på stykket op mod vejen, hvor hækken er tæt. • Begrænsning af højden på hække for at skabe kig i en sigtelinje langs akse af Femte Juni Plads. Det gælder syd for C.F. Richs Vej og nord og syd for Grøndalsvej. • Bredden af hækken rundt om stierne ved rosenbedet må gerne reduceres, for at øge bredden af stien (minimum 1,8 m) så området gøres mere tilgængeligt.
Dyreliv	<ul style="list-style-type: none"> • Der kan opsættes redekasser i udvalgte større træer. • Der kan etableres kvashegn (i de åbne sidebusketter mod C.F. Richs Vej).

Rekreative udviklingspotentialer - delområde 8: Parkhaven	
Aktiviteter	<ul style="list-style-type: none"> I de to sidebusketter nord for C.F. Richs Vej, hvor der også er en mindre flade med brugsplæne på hver side af det centrale område, kan der etableres rekreative tiltag, som ophold eller balance på stammer eller egeplinte for let aktivering af området. Det vil udgøre et supplement til de traditionelle bænke i området udenfor, og hvor der er skygge på en varm sommerdag. På det store centrale område med bænke i siderne kunne der opsættes et par ældrevenlige aktivitetsredskaber, til erstatning for et par bænke, så man kan sidde to sammen og kigge ud på plænen, mens man træner. Eventuelt på hver side af plænen.
Ophold, mødesteder & faciliteter	<ul style="list-style-type: none"> Bænkene står flere steder med synlige betonfundamenter grundet det skrånende terræn, og nogle står lidt tilbagelænet. Der kan ses på løsninger for at gøre det pæner med respekt for det historiske. Løbende genopretning og supplerings med grus så fundamenter skjules. Ved behov kan der etableres yderligere cykelstativer ved det nuværende stativ.
Adgangsforhold & tilgængelighed	<ul style="list-style-type: none"> Der er god adgang fra såvel Grøndalsvej, sidestier og fra Grøndalsengen i nord. Der er ikke behov for ændringer. Der skal holdes øje med behov for genopretning af grusbelægningen efter skybrud.

Udviklingspotentialer for Femte Juni Plads, delområde 9: Alléen

Et kort over eksisterende forhold kan ses i bilag 9 og et kort over udviklingspotentialer kan ses i bilag 9a.

Området lægger op til rolig brug, som at lufte hund, en stille stund på en bænk, nyde beplantningen, slå sig ned på plænen mellem allétræerne på en varm sommerdag, mv.

Eventuelle ændringer og renoveringer skal ske i respekt for de historiske planer af Edvard Glæsel 1903.

Alle de oprindelige lindetræer i den historiske allé står flot på hele alléen, og det udtryk skal fastholdes.

Udviklingspotentialer for landskab og natur – delområde 9: Alléen	
Træer og buske	<ul style="list-style-type: none"> Der skal løbende ske indplantning i alléen, hvis det bliver nødvendigt at fjerne et udlevet træ jf. fredningsbestemmelsernes §11, stk. 3. Der kan plantes en gruppe af buske i hjørnet op mod Femte Juni Plads 11, ud for hvor de har plantet kirsebærlaubærhæk for at undgå parkering på arealet. Det kunne være bærmispel i baggrunden og hvid kornel i forgrunden, begge som kontrast til den stedsegrønne hæk med deres farver over sæsonen. For symmetri bør der plantes tilsvarende på modsatte side af alléen ved den anden bunkers, hvor det ikke generer færdslen. De to arealer med bunkers syd for C.F. Richs Vej har varieret beplantning bestående af løvfældende og stedsegrønne træer og buske. Her kan der indplantes med lignende arter efter behov. Det vestlige er noget mere åbent end det østlige, hvor der heller ikke kan køres ind med biler. Der skal ses på de to områder i sammenhæng, så symmetrien omkring akse bevares.

Græs, urter, mv.	<ul style="list-style-type: none"> • Græsset holdes som brugsplæne for at fastholde det klassiske anlæg. • Pladsen ud for Moltkesvej og Oscar Ellingers Vej er ved at blive omlagt til en ny plads, der er inspireret af den historiske plan (Edvard Glæsel 1903) og med bede, der er afstemt med staudebedet og løgplantninger i Parkhaven - område 8. • Der kan anlægges et bed med stauder og græsser omkring monumentet Kvinde med spejl i den sydlige ende, som spiller farvemæssigt sammen med de nordligere anlæg. • Der kan laves en afgrænsning mellem det i dag noget højere liggende græs og de fine ølandssten på pladsen syd for monumentet Kvinde med spejl.
Regulering/ drift	<ul style="list-style-type: none"> • Der kan blive behov for at skilte med parkering forbudt på de to bunkersarealer på siderne af alléen op mod C.F. Richs Vej. • Monumentet Kvinde med spejl tilses for eventuel bestilling af renholdelse én gang årligt. Medarbejder med ansvar for graffiti står herfor.
Dyreliv	<ul style="list-style-type: none"> • Området er meget åbent. Der kan opsættes redekasser i de store lindetræer i siderne på bunkersarealerne jf. dialog med DOF.

Rekreative udviklingspotentialer - delområde 9: Alléen	
Aktiviteter	<ul style="list-style-type: none"> • Det rolige område kan aktiveres yderligere ved at skabe en mere spændende plads midt på alléen, som nævnt ovenfor, med plads til refleksion og ro.
Ophold, mødesteder & faciliteter	<ul style="list-style-type: none"> • Der kan etableres plads til ophold på pladsen syd for monumentet af damen med spejlet, idet der findes rester af fundamenter til bænke i begge sider af belægningen med ølandsbrud.
Adgangsforhold & tilgængelighed	<ul style="list-style-type: none"> • Området er tilgængeligt flere steder fra og kan nydes fra fortovene langs alléen eller man kan gå mellem træerne i græsset.

KLIMASIKRING

Samarbejde omkring Harrestrup å

Kommunalbestyrelsen besluttede den 13. maj 2019 at indgå i samarbejdet om at skybrudssikre oplandet til Harrestrup Å, herunder Grøndalsparken i København og Grøndalsengen på Frederiksberg. Samarbejdet omkring Harrestrup Å består af ti kommuner og fire forsyningsselskaber.

Grøndalsparken er en del af den samlede plan for at skybrudssikre Frederiksberg Vest og indgår derfor som ét af hovedprojekterne i Regnvandsplan 2024. Den eksisterende skybrudstunnel på Femte Juni Plads opsamler og forsinker vand fra dele af oplandet til Grøndalsparken på Frederiksberg. Anlægget skal på sigt modtage regnvand fra Hospitalshaven og under skybrud sende regnvand til Grøndalsparken og videre til Harrestrup Å gennem en ledning til Vigerslevparken.

Området omkring Godthåbsvænget og Vagtelvej er specielt udsat for oversvømmelser under skybrud. På disse to veje oplevede borgerne således tre oversvømmelser i 2024 og 2025. Størstedelen af skybrudsvandet fra området skal efter planen ledes til Grøndalsengen, hvor det opsamles og forsinkes.

Grøndalsparken og Grøndalsengen er fredet, men fredningen indeholder mulighed for klimatilpasning. Projektet vil blive udført i tæt samarbejde med den igangværende udviklingsplan for blandt andet Grøndalsengen samt fredningsmyndighederne i begge kommuner.

Grøndalsparken og Grøndalsengen

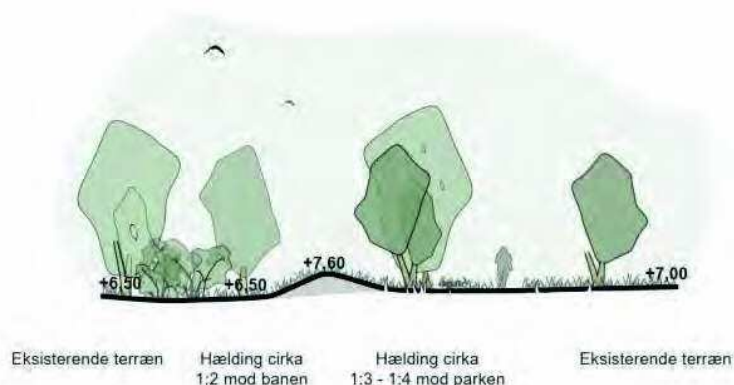
I Grøndalsparken etableres der diger i parkens kanter og langs med Ringbanen. Derudover etableres en rørforbindelse ved Ålekistevej til Vigerslevparken, hvor skybrudsvandet på sigt vil blive ledt til Harrestrup Å. Der skal efter planen tilbageholdes op til 74.000 m³ skybrudsvand i Grøndalsparken i København. Det skybrudsvand fra Frederiksberg, som ledes via skybrudstunnelen på Femte Juni Plads, føres direkte til Grøndalsparken og ikke Grøndalsengen i en ny regnvandsledning, som anlægges under den eksisterende sti og under banen.

På frederiksbergsiden vil skybrudsvandet fra området omkring Godthåbsvænget kunne ledes langs de eksisterende kolonihaver og under Godthåbsvej til Grøndalsengen. Der skal findes plads til i alt ca. 5.800 m³ vand. Det undersøges nærmere, hvordan skybrudsvandet kan ledes under Godthåbsvej i den nuværende rørlagte Grøndals å. Skybrudsvandet i Grøndalsengen forsinkes og tømmes til kloaksystemet, men kan på sigt ledes til Grøndalsparken. I Grøndalsengen etableres diger langs Ringbanen, som indpasses med hensyn til den eksisterende beplantning. Højden af diget afhænger af de specifikke forhold, men kan blive omkring én meter høj.

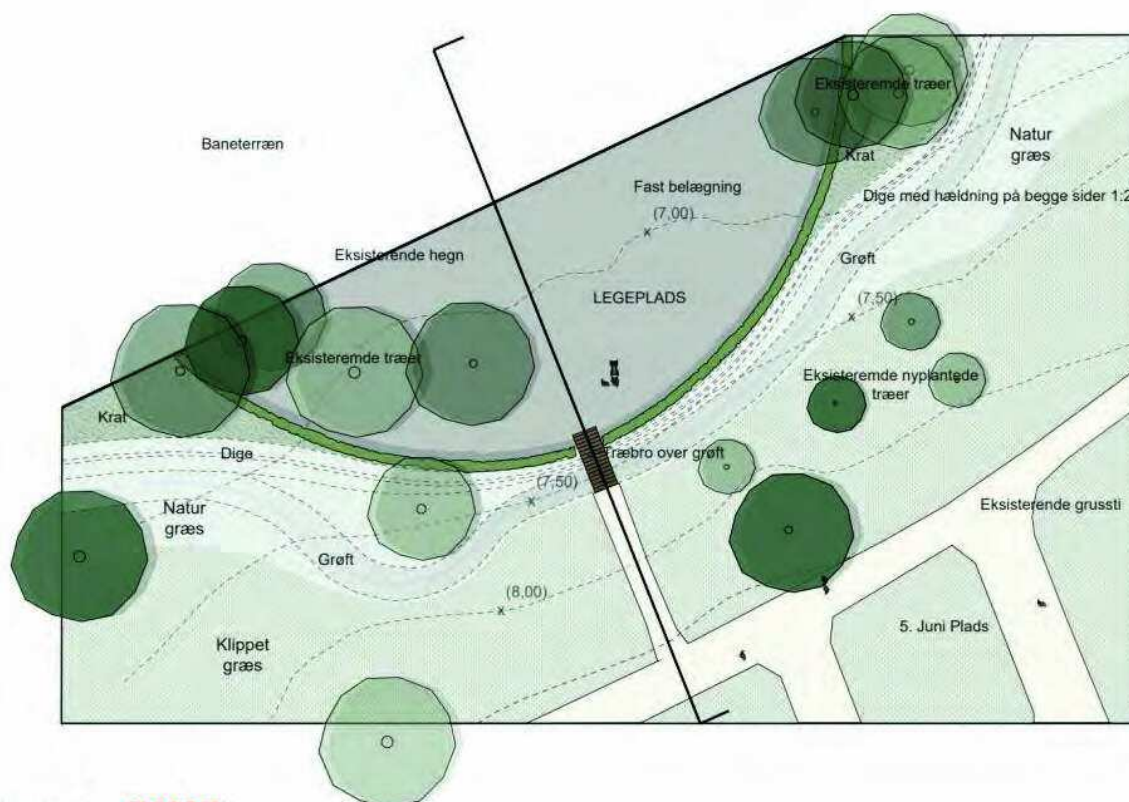
Legepladsen ligger lavt i terrænet i dag og bliver oversvømmet under skybrud. Diget placeres derfor rundt om legepladsen for at beskytte legepladsen ved i højere grad at holde skybrudsvandet i selve Grøndalsengen. Digets form og udseende vil blive bearbejdet i de kommende faser, så det passer ind i terrænet, og der bevares tilgængelige adgangsforhold til legepladsen. Efterfølgende figurer viser plan- og snittegninger for det foreslåede dige fra idéoplægget for Fremtidens Grøndalspark.

SNIT A

Diget snor sig ind mellem en gruppe eksisterende træer. På diget og foran diget er naturgræs-zonen. Bag diget er det levende hegn med krat og træer.



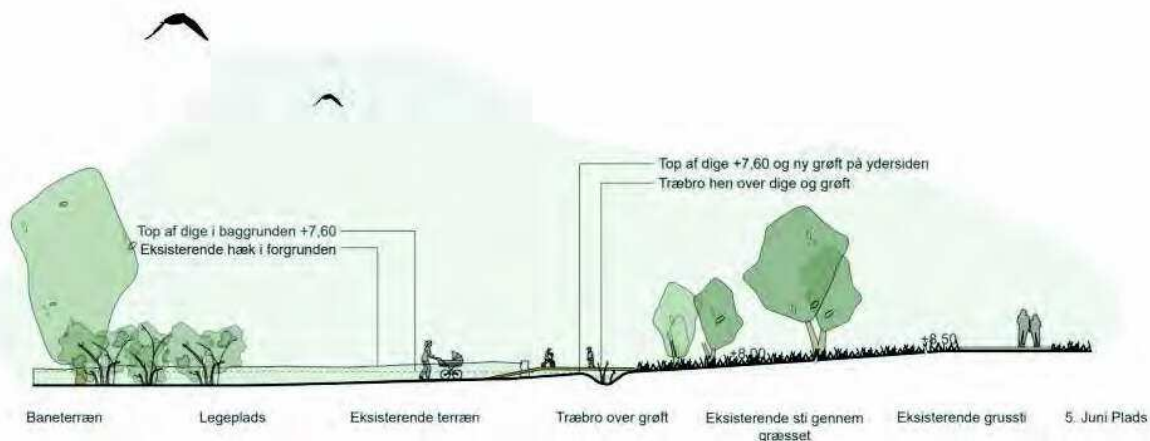
PLANUDSNIT E 1:400



Arkitema **COWI**

Plantegning for løsning med et dige uden om legepladsen.

SNIT E
1:400



Arkitema · COWI

Snit E for digeløsning uden om legeplads

Åbent vand og rensning af regnvand i Grøndalsparken

Københavns Kommune undersøger sideløbende med Grøndalsparkprojektet, om der kan etableres et åbent vandelement i Grøndalsparken i København. I så fald vil det give mulighed for at lede al regnvand og ikke kun skybrudsvand til Grøndalsparken via Femte Juni skybrudstunnel. Realiserbarheden bliver undersøgt nærmere i 2025 og 2026. I så fald vil det medføre en lokal regnvandsrensning i Grøndalsparken, da regnvand skal renses før det kan ledes videre. Denne rensning af regnvand bliver ligeledes undersøgt nærmere i 2025-26.

LITTERATUR

UDGIVELSER

Amphi Consult (2024): Botanisk kortlægning og vurdering af Grøndalsenge ifb. med udvikling og pleje af området.

Amphi Consult (2025): Flagermusvurdering Grøndalsparken på Frederiksberg

Bro, H. & Mohr, H. (2008): *Frederiksberg Kommune 1858-2008*. Historisk Topografisk Selskab for Frederiksberg.

Frederiksberg Kommune (2018): Frederiksberg Kommunes Træpolitik

Frederiksberg Kommune (2020): Frederiksberg Kommunes Strategi for bynatur og biodiversitet

Frederiksberg Kommune (2024): Frederiksberg Bystrategi 2024

Glæsel, Edvard (1903). Plantegning over Femte Juni Plads (kan findes i stadsarkivet)

Jørgensen, H. m.fl. (1960). *Danmark, Storkøbenhavn III*. 5. udg. G.E.C. Gads Forlag.

OPLAND (2025). Analyser og kort til udviklingsplan for Grøndalen, Grøndalsengen og Femte Juni Plads

SDU (2024): Stier og spor, hvor du bor. Hvordan kan brug af lokale stier og spor i seks kommuner fremmes gennem anvendelse af forskellige virkemidler? www.sdu.dk/cisc.

HJEMMESIDER

Arter.dk samler på viden om Danmarks natur. På hjemmesiden kan man finde hjælp til registrering og bestemmelse af arter i den danske natur. Siden indeholder kort med masser af allerede foretagne registreringer. Den findes også som app til telefonen.

DOFbasen.dk DOFbasen er Dansk Ornitologisk Forenings internetbaserede database til registreringer af observationer af fugle og andre udvalgte dyr.

Fredninger.dk indeholder information om fredningen af blandt andet Grøndalen, Grøndalsengen og Femte Juni Plads, herunder link til fredningsdeklarationen. Hjemmesiden redigeres af Danmarks Naturfredningsforening. Hjemmeside: www.Fredninger.dk

Fredningen af Grøndalen med tilstødende arealer. Fredningsdeklarationen fra 2010 og de tilhørende afgørelser. Hjemmeside: www.fredningsnaevn.dk. Fredningskendelsen for Grøndalen og tilstødende arealer findes lettest ved at benytte kortfunktionen og derfra åbne link til kendelsen. Det direkte link til kendelsen er 08115.00 (blst.dk)

Frederiksberg Kommunes hjemmeside indeholder relevant information om gældende planer, politikker og strategier. Hjemmeside: www.frederiksberg.dk

KBH Billeder er en database med kulturhistoriske fotografier fra Københavns Museum, Københavns Stadsarkiv, Frederiksberg Stadsarkiv og Magasin du Nord Museum. Hjemmeside: www.kbh billeder.dk.

Danmarks Jernbanemuseum. [S-tog år for år - Danmarks Jernbanemuseum](http://www.s-tog år for år - Danmarks Jernbanemuseum)