



# Københavns hovedtræk & ti unikke bydele

## Vanløse



# INDHOLD

Indhold og introduktion	side 2
Københavns hovedtræk og ti unikke bydele	side 3
Sammenfatning	side 4
Træk	side 6
Mønstre	side 8

## Introduktion

Københavns hovedtræk og ti unikke bydele fortæller en historie, hvor byen har udviklet sig fra en fæstningsby til en moderne storby, og hvor byens landskab og bebyggelser tilsammen afspejler hver epokes ambitioner, hensyn og arkitektoniske idealer. Der er gennem tiden bygget videre, transformeret og tilføjet nye lag til byen, men København fremstår i store træk stadig genkendelig med byarkitektoniske, landskabelige og kulturhistoriske værdier, som medvirker til, at vi føler os hjemme, at byen er vores, og at gæster værdsætter byen.

Det er derfor vigtigt, at vi fortsat sammen tager ansvar for byens og de enkelte bydeles identitet og sjæl med bevaring og udvikling med respekt for historien. Vi skal tænke landskab og bebyggelse sammen, så København fortsat kan styrkes som en by med stærke hovedtræk, og en by med unikke kvarterer i en sammenhæng.



Vanløse

Københavns hovedtræk og ti unikke bydele er en samling hæfter, som i en koncentreret faglig form sætter fokus på og giver et hurtigt overblik - et signalement - over den byarkitektoniske egenart i København og i byens ti bydele. Signalementet for hele København giver et overblik og karakteriserer det særlige på københavnerniveau, mens signalementerne for de enkelte bydele har fokus på den lokale forskellighed - de ti unikke bydele.

I hæfterne beskrives byens og bydelens større unikke bystrukturelle og landskabelige **træk**. Det er de træk, som har betydning for, og kendetegner hele byen eller den konkrete bydel. Desuden beskrives bydelenes unikke grønne, blå og bebyggelsesmæssige **mønstre**. Det er de mønstre, som har betydning for, og kendetegner lokale områder.

Træk og mønstre er illustreret på en række kort. De afspejler og fremhæver på en principiel måde de vigtigste træk og mønstre, som træder frem.

Systematikken er baseret på grundigt afprøvede analysemetoder af bymiljøer fra bydels- og byskabsatlassene, som Københavns Kommune udgav i 1990'erne og i 2003. Bydelsatlassene var en del af en landsdækkende indsats med kortlægning af bevaringsværdier initieret af den daværende Skov- og Naturstyrelse i samarbejde med landets kommuner.

Hæfterne er udarbejdet af Teknik- og Miljøforvaltningen i Københavns Kommune, og er skabt til at give et hurtigt overblik over København. De er for alle, der interesserer sig for byen og dens lokale egenart, samt for alle, der arbejder med byens bevaring og udvikling.

Rigtig god fornøjelse.

# KØBENHAVNS HOVEDTRÆK OG TI UNIKKE BYDELE

*"Egenarten knytter sig på forskellig måde til hele byen, en bydel, et kvarter eller et specifikt sted.*

*Egenarten er det, der gør Københavns arkitektur til noget særligt og definerer byens og de enkelte bydeles arkitektoniske kant"*

*Arkitekturpolitik København 2017-2025.*



*Københavns Hovedtræk tegner et særligt logo for byen. Det drejer sig om: Byen ved vandet, Byens hjerte inden for de gamle volde, Byens bueslag og kyster samt Byens historiske indfaldsveje.*

## **Københavns hovedtræk**

København har gennem de sidste ca. 160 år udviklet sig fra fæstningsby til en moderne storby.

Landskabets oprindelige karakter og forskellige menneskeskabte påvirkninger, herunder behov for opfyldninger, afgravninger til veje og baner samt ændring af oprindelige terrænformer og naturen, er en vigtig forudsætning for forståelsen af den by, vi kender.

Selvom byen er kompleks og resultat af mange års udvikling med skiftende forudsætninger, tegner der sig alligevel tydelige fysiske hovedtræk, som kan samles i et forenklet byarkitektonisk logo for København.

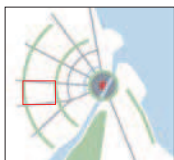
Desuden er der en række andre træk, som sammen med landskabet lægger ekstra lag til byens logo, og som har en særlig betydning, både for byens overordnede træk og sammenhæng, og for de enkelte bydele. Det drejer sig om byens byrum og bebyggelser samt byens forskellighed i de enkelte bydele og kvarterer.

*Du kan læse mere i hæftet om hele København og i Københavns Arkitekturpolitik 2017-2025.*

## **Ti unikke bydele**

Det er karakteristisk for København, at der i de enkelte bydele og kvarterer er stor forskel på, hvordan byens hovedtræk udmønter sig lokalt. Denne forskellighed er vigtig, og skaber den helt lokale egenart, som kender tegner byens ti unikke bydele.

*Du kan læse mere i de enkelte hæfter for hver bydel.*



VANLØSE

## SAMMENFATNING



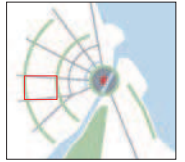
Kig over Bakkehusene og Bellahøjmarken med Genforeningspladsen og villakvarteret omkring Grøndals Vænge i baggrunden.  
Foto: Københavns Kommune.



Kort 1906.  
Der er en begyndende udbygning mellem Ålekistevej og Jernbane Allé, ligesom bl.a. Bellahøjvej er anlagt, og jernbanens spor markerer sig.



Kort 1955.  
Bydelen er nu helt udbygget, og de tidligere markskel genfindes i vejstrukturen.



Kig over Vanløse bymidte med Vanløse Station og butikscentret 'Kronen'. Flintholm Station og Grøndalsparkens grønne forløb danner grænse mod Frederiksberg til højre i billedet.

## Historie

Vanløse blev sammen med de øvrige omkringliggende landsbydistrikter indlemmet i Københavns Kommune i 1901. Vanløse blev, som en af Københavns yngste bydele, fuldt udbygget i 1950'erne.

Vanløse fik sin første jernbanestation i 1898. Banen og stationerne har derfor gennem tiden sat sit præg på bydelen, og er af stor betydning, også i nyere tid med etablering af Metro ved Vanløse og Flintholm Station.

Vanløse bymidte er bydelens historiske og nuværende centrum og bymæssige hjerte. Bymidten er i de senere år blevet udbygget med fælles bydelsfunktioner, og der er etableret et butikscenter 'Kronen' og ungdomsboliger mm. umiddelbart ved siden af metrostationen.

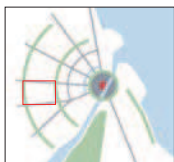
De seneste års byudvikling har dermed hovedsagligt været koncentreret omkring Vanløse bymidte, og der er fortsat planer for stedet, herunder bl.a. udbygning af Frode Jakobsens Plads overfor stationen samt planer for en helhedsløsning af byrummet omkring stationen.

## Egenart

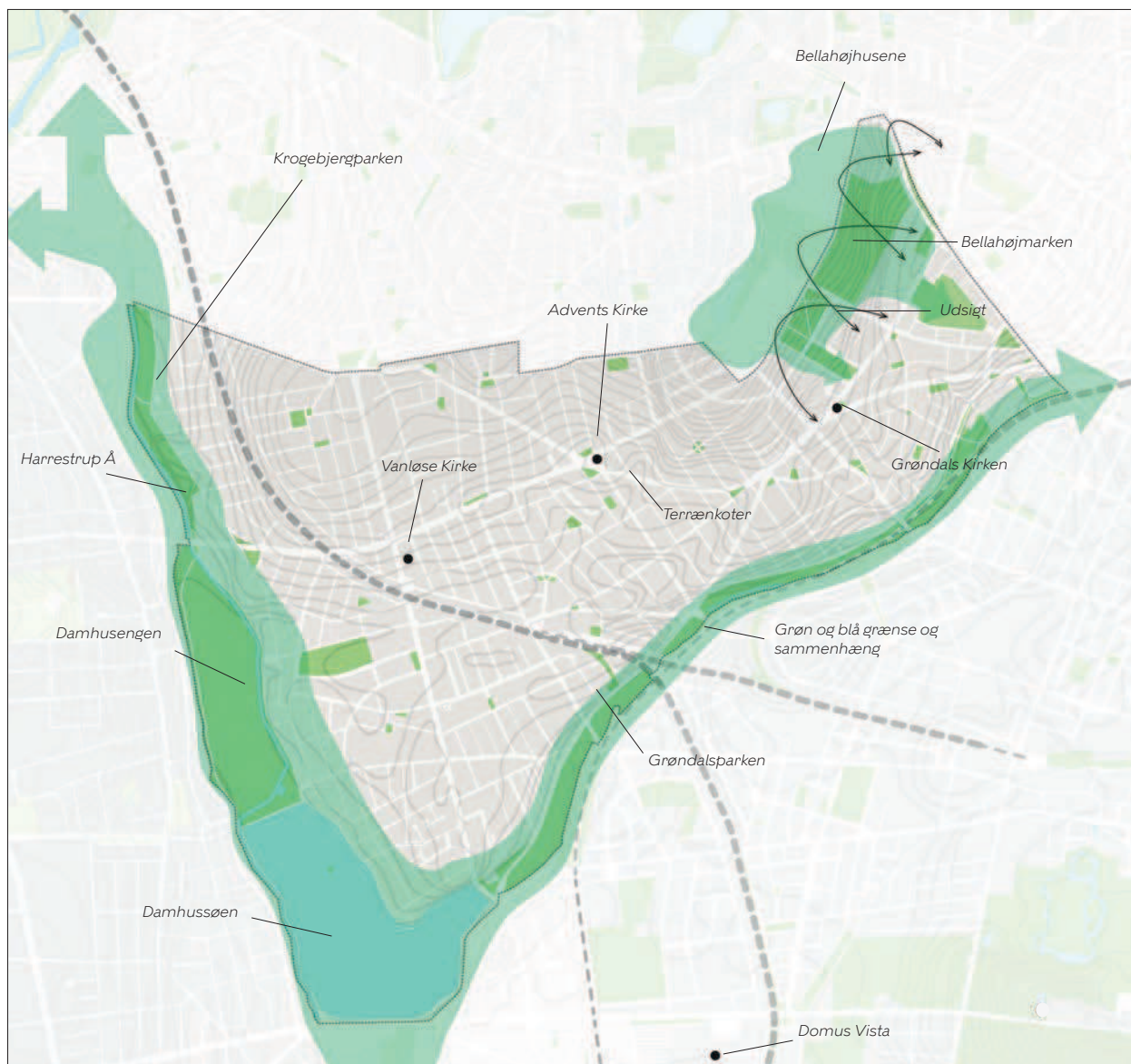
Vanløses egenart er i høj grad forankret i bydelens grønne træk og mønstre samt i terrænets stigning mod nord. Det skaber en tydelig og landskabelig afgrænsning langs Grøndalsparken, Damhussøen og Damhusengen mod syd og øst samt Bellahøjmarken mod nord-øst, med udsigt over byen. Derudover er der udstrakte grønne villaområder og åbne etagehusområder med grønne friarealer.

Byrummet er derfor grønt, også med træer i gaderummet generelt og på flere af de større veje, som forbinder til resten af byen, men som også deler bydelen op. Desuden er Vanløse karakteriseret ved jernbanen og metroens linjeføringer, og bydelen har fortsat et tydeligt historisk forankret centrum omkring bymidten ved Jernbane Allé, Vanløse Station og Vanløse Torv.

Det er derudover karakteristisk, at randbebyggelsen ligger langs de større veje og beskytter de lavere villaområder bagved. Samtidig er de mange bevaringsværdige og varierede bebyggelser og det sammensatte kvarter omkring Skjulhøj Allé vigtige for bydelens lokale egenart.



## VANLØSE TRÆK



Kortet viser Vanløses landskabstræk, som består af de grønne og blå grænser og af terrænets stigning mod nord. Med sort prik er vist pejlemærker.

### LANDSKABSTRÆK

#### Grønne og blå grænser

De dominerede landskabstræk er Vanløses markante grønne og blå afgrænsning mod øst, syd og vest samt terrænforskelene med lavpunkterne mod bydelens grønne grænser og højdepunktet mod grænsen til Brønshøj og Bellahøj.

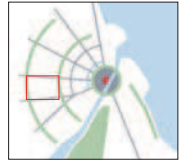
De landskabelige træk har både en overordnet bymæssig betydning, som dele af byens grønne bueslag og stor betydning for bydelens lokale karakter.

Mod nord-vest udgør Krogebjergparken og Harrestrup Å grænsen mod Rødovre. Harrestrup Å løber videre i den åbne Damhuseng langs grænsen ind mod Vanløse. I forlængelse af engen kommer Damhussøen, som er et markant grønt og blåt træk og tyngdepunkt i bydelen samt et markant visuelt knudepunkt, som samtidig markerer ankomsten til København fra Roskildevej. Herefter markerer Grøndalsparkens varierede og sammenhængende grønne forløb afgrænsningen af Vanløses østside helt frem til Fuglebakken Station.

#### Terræn og pejlemærker

Terrænets stigning mod nord og øst er med til at give bydelen rumlig variation og er sammen med Jyllingevej med til at danne forskel og overgang mellem den nordlige og den sydlige del af Vanløse. Terrænet er også med til at danne særlige kig mod nogle af byens pejlemærker, bl.a. Domus Vista og højhusene i Carlsberg, ZOO-tårnet m.fl. Herved markeres nærheden til byens centrum samtidig med, at Vanløses placering på et stigende terræn understreges.

Vanløse Kirke fungerer derudover som pejlemærke og markør for ankomsten til Vanløse fra vest. Herudover fungerer bl.a. Vanløse Kirke, Adventskirken og Grøndals Kirke som vigtige lokale pejlemærker og orienteringspunkter i Vanløse.



Kig over Damhusengen med Damhussøen i bunden af billedet. Engen, Damhussøen og Krogebjergparken udgør Vanløses markante grønne og lavtliggende grænse mod vest.



Større veje og baner.

## BYSTRUKTUR

### Veje og baner der deler

Det er karakteristisk, at Vanløse gennemskæres af store veje, der sammen med jernbanelinjerne og metroen deler bydelen i mindre områder.

Flere af vejene, bl.a. Ålekistevej, Jyllingevej og Godthåbsvej, samt en række mindre lokalgader genfindes i Vanløses matrikelstruktur fra tiden før landsbyens større udstykninger og senere indlemmelsen i Københavns Kommune, og udgør derfor vigtige fortællinger om bydelen og København.

Jernbanen og metroen har ligeledes en væsentlig betydning både for bydelen og for Københavns udbygning og for oplevelsen i dag.

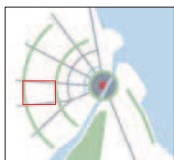
### Kontrast mellem villaområder og etagehusbebyggelser

Kontrasten mellem Vanløses mange villaområder og etagebebyggelser langs bydelens større veje er et særligt træk for Vanløse.

De store villaområder præger Vanløses bybillede og betyder, sammen med de store grønne og lavtliggende områder, at bydelen samlet set opleves som lav og grøn. Omvendt betyder de lave bygningshøjder også, at etagebebyggelsen langs bydelens større veje bliver mere iøjnefaldende, og terrænets stigning mod Brønshøj og Bellahøj understreger Bellahøjhusene som et af byens markante pejlemærker, også set fra Vanløse.

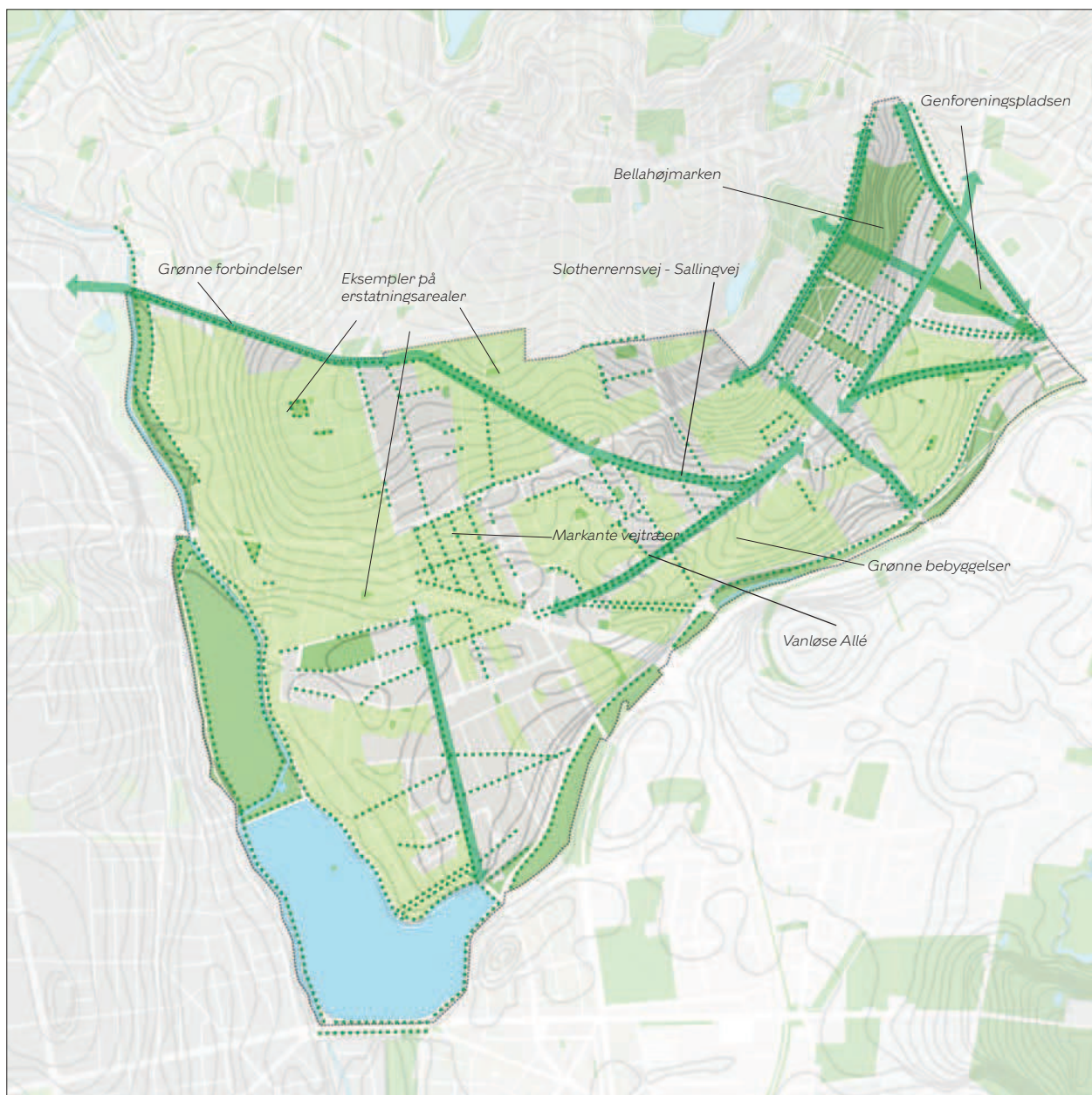


De lave villabebyggelser markerer Vanløses højere etagebebyggelser langs de større veje.



VANLØSE

## MØNSTRE



Kortet viser Vanløses grønne mønstre, som primært består af grønne villa- og rækkehuseområder, parker, erstatningsarealer, grønne forbindelser og markante vejtræer.

### GRØNNE MØNSTRE

#### Grønne villa- og rækkehusbebyggelser

Vanløses mange grønne villa- og rækkehusbebyggelser udgør i sig selv et dominerende grønt mønster i bydelen. Der er forskellighed i de enkelte kvarterer, hvilket bl.a. skyldes kvarterernes forskellige udbygningsperioder, vejnettets udformning og placeringen i terrænet.

#### Større parker

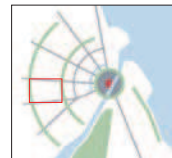
Vanløses markante og karakteristiske grønne grænser, som er større parker, udgør også sig selv selvstændige mønstre med forskellige udtryk. Grøndalsparkens langstrakte forløb er bl.a. karakteristisk ved at være omgivet af markante bebyggelser og terræn, mens Damhussøen og Damhusengens størrelse, placering og karakter udgør et særligt, varieret og rigt landskabeligt naturområde.

#### Erstatningsarealer, mindre parker og grønne veje

Der findes grønne 'erstatningsarealer' i flere af Vanløses villaområder, hvilket er med til at forme områderne og understrege deres indbyrdes forskellighed. De er et resultat af en vedtagelse i 1910, hvor Magistraten vedtog at anlægge smallere villaveje (fra 20 - 16 alen) mod, at der blev udlagt erstatningsarealer. Mønstret er derfor en vigtig fortælling også for byen.

Herudover findes flere parker bl.a. Bellahøjmarken og Genforeningspladsen som de to større og markante tyngdepunkter.

Flere af Vanløses både større og mindre veje er træplantede. Især Slotherrensvej - Sallingvej og Vanløse Allés buede forløb på tværs af bydelen understreges af de markante vejtræer, som understøtter Vanløses struktur og grønne karakter.



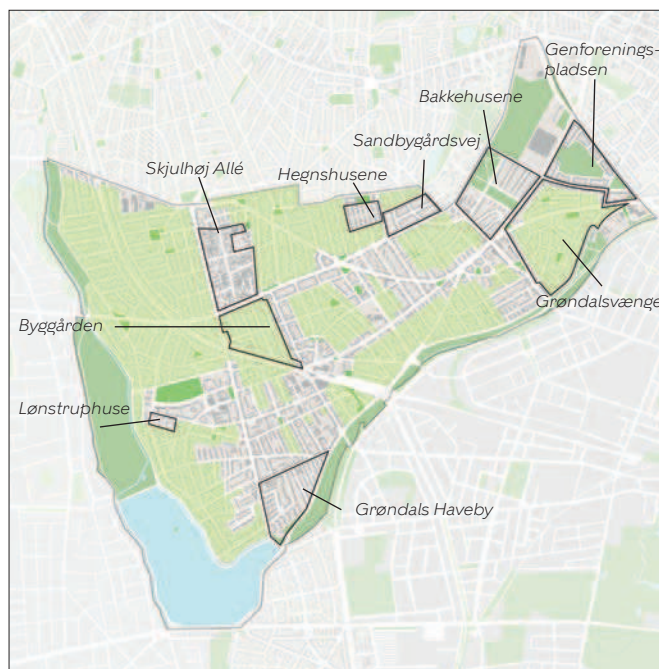
## BEBYGGELSESMØNSTRE

### Villa- og rækkehusbebyggelser og særlige enklaver

Vanløses mange villa- og rækkehus- og byggeforeningsbebyggelser præger bydelen, og er næsten alle bygget i perioden fra 1900 - 1930, hvorfor der er mange lighedspunkter. Der er imidlertid flere særlige enklaver, som udgør selvstændige mønstre i mønstret. Det er fx. villakvarteret Byggården midt i Vanløse mellem Jyllingevej og Herlufholmsvej, hvor de fleste villaer er i bedre byggeskik og bygget i røde mursten og røde tegltage. Området er desuden særligt bl.a. ved sin karakterfulde allébeplantning.

Herudover bl.a. Grøndalsvænge, som den første og største bebyggelse, der blev opført i den østlige del af Vanløse. Kvarteret er unikt og opført i bedre byggeskik. Det veksler mellem facade og gavlhuse med fem forskellige hustyper. Det slyngede vejforløb og de grønne træk udgør, sammen med bebyggelsen, et samlet mønster af stor værdi.

Der findes derudover flere fine rækkehusbebyggelser med Bakkehusene for foden af Bellahøj Bakke som et helstøbt eksempel.



Eksempler på særlige villa-, rækkehus- og etagehusmønstre.



Villaerkvarterer omgiver det sammensatte område ved Skjulhøj Allé.

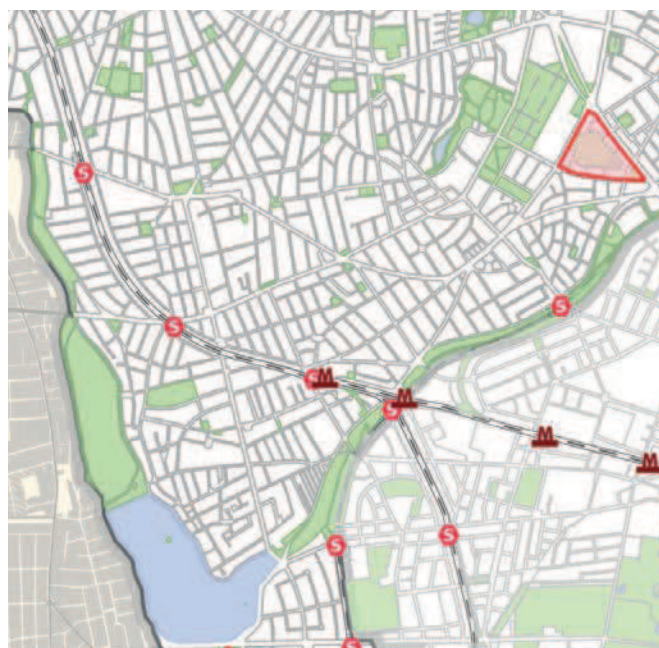


Karrébebyggelsen omkring Genforeningspladsen.

### Særlige etagehusbebyggelser

Det er særligt for Vanløse, at der findes eksempler på samlede, velplanlagte etageboligbebyggelser af høj arkitektonisk værdi, hvor også de grønne udearealer og vejene indgår som en vigtig del af de samlede mønstre. Det er fx Genforeningspladsen ved Hulgårdsvej/Borups Alle, karréer ved Sandbygårdsvej, Grøndals Haveby ved Grøndals Parkvej og Lønstruphuse i den vestlige del af Vanløse ved Hanstholmvej.

Endelig udgør det sammensatte og brogede kvarter omkring Skjulhøj Allé et særligt mønster og en fortælling om et område med blandet industri og boliger, som gradvist har skiftet karakter og anvendelse, men hvor den blandede karakter fortsat består.



Kulturmiljøer, Københavns Kommuneplan 2019. Bebyggelsen omkring Genforeningspladsen indgår i Københavns Kommunes kulturmiljøer. Rød: Københavnernes velfærd. Der er udpeget bevaringsværdier for bebyggelse og landskab.

**Kontakt:**  
**Teknik- og Miljøforvaltningen**  
**Klima og Byudvikling**  
**Njalsgade 13**  
**2300 København S**  
**Postboks 348**  
**1503 København V**



**Mailadresse: [klimaogbyudvikling@kk.dk](mailto:klimaogbyudvikling@kk.dk)**

**Kort, foto og illustrationer**

Historiske kort: Københavns Stadsarkiv digitale samling.

Foto: Hvis intet andet er angivet er foto fra Styrelsen for Dataforsyning og Infrastruktur.

Øvrige kort og Illustrationer: Københavns Kommune, Teknik- og Miljøforvaltningen.

**Publicering**

Københavns Hovedtræk og ti unikke bydele, Bydels - og Byskabsatlas samt Københavns Arkitekturpolitik kan findes på Københavns Kommunes publikationsdatabase.