

Opgradering af Frederiksberggade

FORANALYSE
November 2022



Indhold

Foranalysens baggrund	3
1 HISTORIE & EGENART	4
Gadens historie og arkitektoniske egenart	6
2 GADEN I DAG	8
Meget mere end et anlægsprojekt	10
Registrering af Frederiksberggade	11
Eksisterende belægningsforhold	12
Eksisterende byrumsinventar	13
Trængsel og fodgængerkomfort	14
3 UDFORDRINGER & POTENTIALER	16
Tema 1: Facader og kantzoner	18
Tema 2: Høj trængsel og lav fodgængerkomfort	19
Tema 3: Træer og inventar i en trang gade	20
Tema 4: En beskidt og nedslidt gade	21
4 IDÉKATALOG	22
Oversigt over idékatalog	24
Særlig indsats: Facade- og kantzoneindsats	25
Gennemgående tiltag: Affaldshåndtering	26
Belægning 1: Minimal opgradering	27
Belægning 2: Ny gågadeflisebelægning	28
Belægning 3: Ny granitbelægning	29
Tilvalgsmuligheder	30
Tilvalg 1: Belysning	31
Tilvalg 2: Indgangen til Strøget	32
Tilvalg 3: Kattesundet	33
5 SCENARIER & ANBEFALINGER	34
Scenarier	35
Rådgivers anbefaling	37
6 PROCES & METODE	38
Planmæssig kontekst	39
Aktørene i Frederiksberggade	40
Pedestrian Comfort Level som metode	42

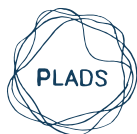
KOLOFON

Opgadering af Frederiksberggade
Foranalyse

Teknik- og Miljøforvaltningen
Københavns Kommune
November 2022

Udarbejdet af:

PLADS
Demokrati Garage
Rentemestervej 57
2400 København NV



INTRODUKTION

Foranlysens baggrund

Med Københavns Kommunes Budget 2022 blev det vedtaget at igangsætte en foranalyse for en opgradering af Frederiksberggade (Strøget), og der blev afsat finansiering til omdannelse af gaden. Foranlysen skal afdække mulighederne for en fysisk opgradering af gadearbejdet på Frederiksberggade til et mere attraktivt og grønt byrum til gavn for alle gadens brugere og erhvervslivet.

Opgraderingen skal tage udgangspunkt i, at Frederiksberggade er en del af Middelalderbyens gågadenet med sine historiske og arkitektoniske kvaliteter, samt være i overensstemmelse med kommunens retningslinjer og kvalitetskrav.

Der er mange interessenter i gaden, herunder beboere, naboere, københavnere, erhvervslejerne, udlejere, grundejere, butiksejere, medarbejdere, turister, lokaludvalg, handelsstandsforening mv. Foranlysen har inddraget alle relevante interessenter.

Foranlysen sker med udgangspunkt i initiativ fra Foreningen Business Improvement District (BID) Frederiksberggade, der repræsenterer 20 bygningsejere i Frederiksberggade. Foreningen ønsker, at Frederiksberggade skal blive en attraktiv handelsgade til glæde for borgere, turister og gadens handlende. Foreningen har blandt andet udarbejdet en fremtidsvision, kommunikationsstrategi og et facadekatalog med forslag til facadeforbedringer.

Foranlysen er gennemført januar 2022 til november 2022.

Foranlysens resultater og idéoplæg forventes fremlagt for Teknik- og Miljøudvalget start 2023, forud for forhandlingerne om Overførselssagen 2022-2023.

... ENDNU EN ANALYSE

Københavns Kommune har siden 2012 gennemført flere initiativer og foranalyser for at løfte kvaliteten af Frederiksberggade, Strøget og hele Middelalderbyen.

De mange initiativer til en opgradering af Frederiksberggade med en efterfølgende manglende implementering viser, at

kompleksiteten er høj, samtidig med at de forskellige løsningsforslag har manglet finansiering.

Indtil nu er der kun sket små tiltag, og den høje kompleksitet viser, at et enkelt initiativ ikke er nok til at forbedre gaden. Dertil er gadens udfordringer og behov for forbedringer fordelt på flere kommunale ansvars- og driftsområder.

Endelig vedrører flere af problemstillingerne forhold som ikke er kommunale ansvarsområder såsom identitet, butiks- og vareudbud samt bygningsmæssige forhold.

Indtil nu har det været svært at skabe fælles momentum for forbedringer.



STRØGETMANUAL
Vejlørende manual for strøgegaderne



IDÉKATALOG
Idékatalog for Strøget

STUEETAGEBOGEN
Brugen af stueetagen

HELHEDSPLAN FOR STRØGET
Helhedsplan baseret på idékataloget fra 2016

KANTZONER I KØBENHAVN
Administrationsgrundlag

BORGERSAMLING
Mindre biltrafik i Middelalderbyen



ERHVERVSANALYSE
Baseret på borgerundersøgelser og høringsanbefalinger

BYRUMS- OG TRAFIKPLAN
Baseret på borgerundersøgelser, erhvervsundersøgelser og høringsanbefalinger

FREDERIKSBERGGADE
Foranalyse

2011

2012

2013

2014

2015

2016

2017

2018

2019

2020

2021

2022

2023



Denne del omhandler gadens
historiske og arkitektoniske
kontekst og egenart.

Gadens historie og arkitektoniske egenart

PULSÅREN FRA PORT TIL PORT

Siden Københavns grundlæggelse har forbindelsen mellem vest og øst været den vigtigste pulsåre på tværs af byen. Vesterport lå, frem til voldanlæggets nedlæggelse i 1857, ved det nuværende Rådhuspladsen, og den oprindelige Østerport lå hvor Kongens Nytorv ligger i dag.

I 1728 blev København ramt af en destruktiv bybrand, der startede i et netværk af tætte gyder syd for Vestergade, omtrent hvor Frederiksberggade i dag møder Rådhuspladsen. Efter bybranden blev gadenettet rettet op, og de smalle gyder blev til den nyanlagte Frederiksberggade. Med det nye, lige gadeforløb blev Frederiksberggade den naturlige forlængelse af Strøget mod Vesterport.

Selvom voldanlægget for længst er sløjft, genopfører vi altså bylivets historiske bevægelsesmønster, når vi i dag færdes på Strøget – fra Rådhuspladsen over Gammeltorv og Nytorv, videre til Amagertorv og Kongens Nytorv.

FRA BILISME TIL GÅGADE

I efterkrigstiden gjorde bilismen sit indtog, og byens pladser blev til parkeringspladser. Middelalderbyens smalle gader var imidlertid ikke dimensioneret til biltrafikken, og det førte til konflikter i bybilledet. Derfor blev Strøget, i første omgang som et forsøg, lukket for biltrafik i begyndelsen af 1960'erne. Erhvervslivet var skeptiske, men forsøget blev en stor succes og blev gjort permanent i 1964.

I løbet af de næste årtier blev gågadenettet i Middelalderbyen langsomt udvidet. Bilparkeringen blev fjernet fra pladserne, og København transformeredes langsomt, med inspiration fra sydeuropæiske byer med udeservering og byliv. Arkitekten Jan Gehl var med til at studere transformationen mod et byliv fokuseret på mennesker – og København blev sat på verdenskortet som en foregangsby.

Debatten om byens rum fortsætter i dag, og en borgersamling anbefalede i 2019 at lukke af for 75% af biltrafikken og parkeringen i Middelalderbyen. Siden da har Københavns Kommune arbejdet på en ny byrums- og trafikplan, der skal konkretisere borgersamlingens anbefalinger. Ved denne foranalyse tilblivelse er planen stadig i høring, men planens tiltag og anbefalinger er indarbejdet i foranalysen.

GADEN I MIDDELALDERBYEN

København har eksisteret som by siden årene 800-900, og Middelalderbyen fremstår som et homogent kvarter med en skarp afgrænsning tegnet af det gamle voldanlæg – i dag Vester Voldgade, Nørre Voldgade og Gothersgade. Byens højde er homogen og lader byens klokketårne strække sig mod himmelen som slanke pejlemærker.

To voldsomme bybrande i 1700-tallet har sat sit tydelige præg på byen, og derfor er Middelalderbyen i dag kendetegnet ved en tæt bygningsmasse fra 1700- og 1800-tallet – placeret i en bystruktur og logik fra middelalderen. De smalle og krogede gader er med til at give Middelalderbyen sin personlighed og identitet.

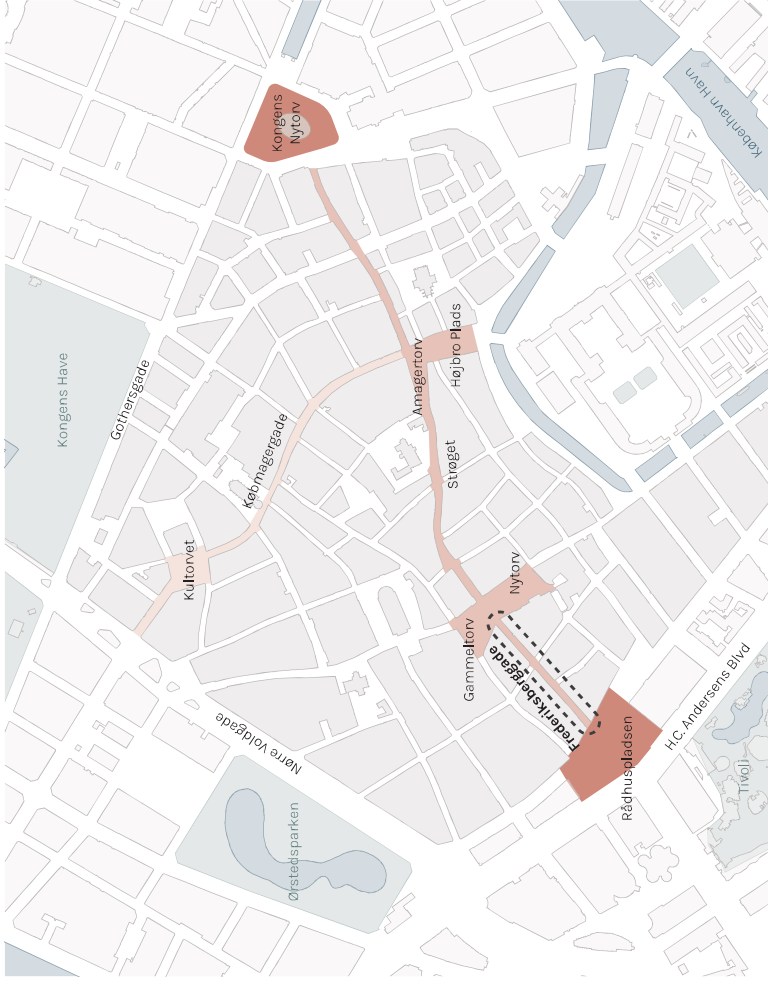
Her skiller Frederiksberggade sig ud. Med det lige, oprettede gadeforløb fra Rådhuspladsen til Gammeltorv/Nytorv står gaden i kontrast til resten af Strøgets mere svungne, middelalderlige forløb.

Gaden flankeres hovedsageligt af klassicistiske bygninger, og i begge ender er monumentale hjørnebygninger med til at markere gadens indgange. Gaden har ingen fredede bygninger, udover Københavns Byrets port ved Frederiksberggade 7, men de fleste bygninger har generelt en høj SAVE-værdi, og området er i KP19 udpeget som bevaringsværdigt bebyggelsesområde.

EN DEL AF STRØGET

Frederiksberggade deler mange kvaliteter med de andre gader i forløbet, der udgør Strøget. Belægningen med den genkendelige gågadeflise (Blågårdsflisen) og båndene af chaussésten er gennemgående og bliver kun afbrudt af pladserne, der ligger som perler på en snor. Gaden er en gennemgående handelsgade, hvor bygningernes facader orienterer sig mod gaden og dens besøgende.

Frederiksberggade fremstår i dag som en kommerciel gade. Stueetagerne er domineret af tilklæbde vinduer, og gadens arkitektur er sløret af ombygninger, så de oprindelige arkitektoniske kvaliteter forsvinder. Sammen med arealkrævende vareudstillinger og udeservinger, skaber dette uattraktive kantzoner.

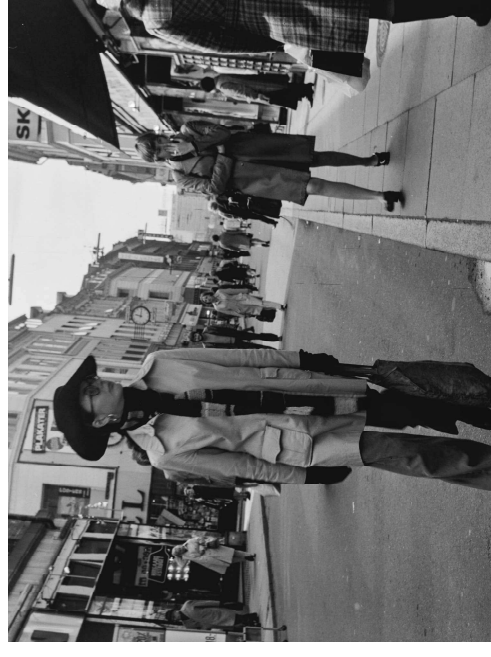


MIDDELALDERBYEN

- Projektområde
- Hovedpladsen i København
- Hovedforbindelsen
- Sekundærforbindelse



Parkeringsplads på Gammeltorv i 1959.
Foto: Københavns Museum



Frederiksberggade i 1970, fotograferet af Mogens Falk-Sørensen på opdrag for Stadsarkivets fotografiske Ateller.

Frederiksberggade er på dette tidspunkt omdannet til gågade, men gaden som vi kender fra i dag, anlægges først i 1988.



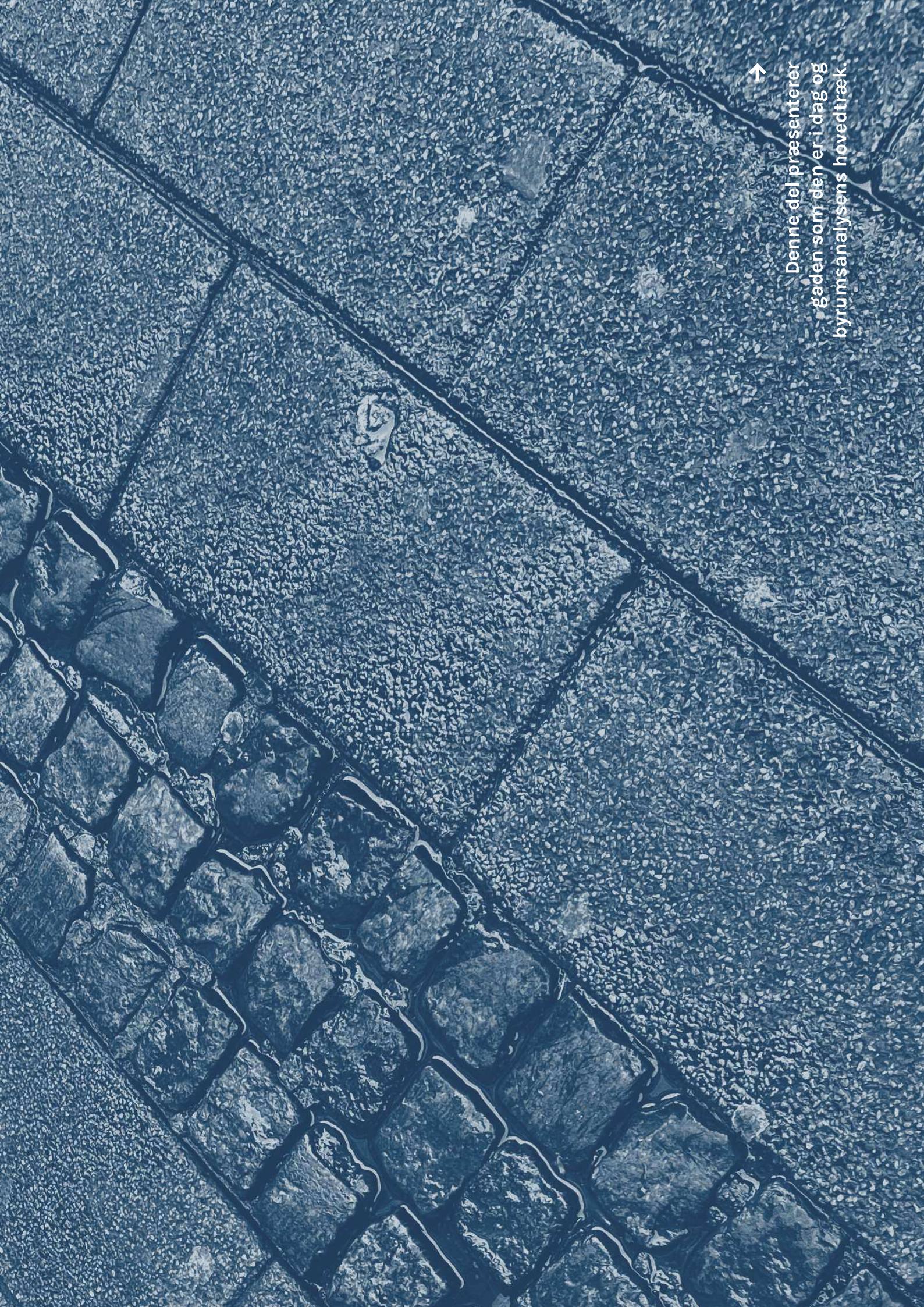
Et udsnit af facaderne på Frederiksberggade.

2 GADEN I DAG





Denne del præsenterer
gaden som den er i dag og
byrumsanalysens hovedtræk.



Meget mere end et anlægsprojekt

Frederiksberggade er som en del af Strøget en af Københavns vigtigste handelsgader. Gadens gæster er lokale københavner og turister fra Danmark og udlandet. Her er et bredt butiksudbud, herunder fastfoodkæder, kædebutikker og souvenirbutikker, der tilsammen tiltrækker mange forskellige grupper.

Hen over et døgn skifter gaden karakter. Formiddagsscenen er præget af renhold, varelevering og affaldsafhentning. Eftermiddagen karakteriseres af et livligt besøg af gæster der siver ned gennem strøget fra Rådhuspladsen, og om aftenen og natten er det nattelivets gæster, der præger gaden. Særligt aften- og nattescenen med fastfood og gæster på vej hjem fra byen giver et hårdt slid på gaden, der påvirker gadens designløsninger.

I arbejdet med foranalysen har rådgiver set bredt på gadens udfordringer. Foranalysen tegner et billede af et kompliceret net af hensyn, ansvar og prioriteringer.

Disse ligger placeret mellem flere afdelinger og enheder i Teknik- og Miljøforvaltningen samt andre forvaltninger i Københavns Kommune, der hver har sit ansvar og del af en kommende løsning, spændende fra myndighedsområdet til bystrategisk udvikling, hverdagens driftsbehov og det konkrete anlæg.

Tidligere planer og strategier for Strøget har peget på lignende udfordringer. Men skal der ske en markant forandring denne gang, står det frem, at et anlægsprojekt bør følges op med et samarbejdsprojekt om en facade- og gadeindsats, hvor gadens aktører bidrager med hver sin del.

Det som står frem er, at det ikke er en enkelt eller let løsning, der kan afhjælpe gadens udfordringer. Et anlægsprojekt vil ikke kunne forbedre alle gadens udfordringer. Ej heller vil kommunen kunne løse opgaven alene. En helhedsløsning skal findes i et samarbejde med gadens øvrige aktører og vil bestå af flere delløsninger.

Ser man på gaden, får man øje på en lang række udfordringer og potentialer for forbedringer. Fra facadernes arkitektoniske kvalitet, med tilklæbde vinduespartier og stueetager der er afkoblet fra bygningens samlede udtryk, til rodete arealer langs facadernes, i skiftende kvalitet med dårligt indsyn og manglende samspil med butikkernes indhold.

Mange af disse problemstillinger kan kommunen bidrage til at løse, men bygningsejere og butiksejere skal også selv se en interesse i at løse dem.

Videre er der en række potentialer for forbedringer omkring gadens fysiske forhold, men de komplicerede forhold giver ingen lette løsninger. Fra renhold og affaldshåndtering til muligheder for træer og grønt samt muligheder for ophold og den valgte terrorsikring. Alle forhold er præget af gadens natteliv, der begrænser mulige løsninger.

Frederiksberggades en tidlig morgen. Varelevering, affald og generel slitage gør at gaden fremstår forsømt og mangler omsorg og kærlighed.



“Og kig på skiltene altså... Det er noget skrammel, det synes jeg”

- fodgænger

“Tænk at Københavns største shoppinggade skal starte sådan”

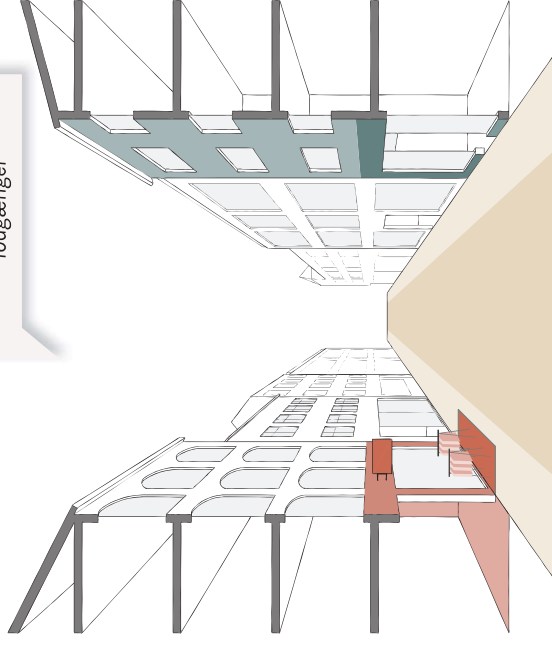
- butiksmedarbejder

“Jeg betragter det som en lille motorvej for mennesker!”

- fodgænger

Frederiksberggades mange ansvarsområder. Kantzonerne (rødt) berører kommune, bygningsejere og udlejere. Facadernes todeling (grønt) mellem stueetage og den øvrige arkitektur, berører på samme måde alle tre parter.

Endeligt er gadens flade (gul) også opdelt i forskellige juridiske rammer og ansvarsområder.



Registrering af Frederiksberggade

Rådgiver har besøgt Frederiksberggade løbende for at gennemføre opmålinger, registreringer og observationer, samt interviews med både fodgængere og butiksejere.

Der er blevet undersøgt:

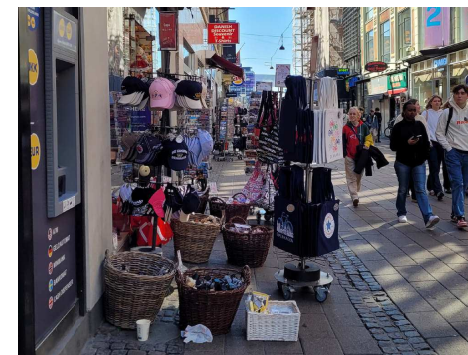
- Belægning
- Affald og renhold
- Belysning
- Terrorsikring
- Ledelinjer
- Affanding, vandrende og kloakering
- Vareudstillinger og udeserveringer
- Cykelparkering
- Varelevering
- Skilte
- Facader
- Bevaringsværdi
- Ledningsforhold
- Geologiske forhold og regnvandsforhold
- Fodgængerflow
- Byliv (dagtimer)
- Byliv (nattlivet)
- Mulighed for ophold, træer og anden begrønning
- Myndighedsforhold
- Tilsyn
- Lokalplanforhold
- Tilladelsesområdet

Ældre fodgængertællinger samt tællinger fra 2022 indgår i foranalysen.

Frederiksberggade har Strøgets ældste belægning er blevet vurderet og er samtidig den del af Strøget, der oplever hårdst belastning fra nattlivet.

Alt i alt er gaden blevet observeret henover hele døgnet, og observationerne tegner tilsammen et helhedsbillede af gadens liv, rytme og belastning.

FOTODOKUMENTATION FRA BESØG I GADEN



Eksisterende belægningsforhold

BELÆGNING

Frederiksberggade er anlagt med gågadeflisen, som er gennemgående på det meste af Strøget. Frederiksberggade er anlagt senest i 1988, mens resten af delstrækningerne er lagt senere. Gågadeflisen er en del af en genkendelig københavneridentitet, hvor Middelalderbyens øvrige gågader har samme typologi.

Gågadeflisen (også kendt som Blågårdsflisen) er en betonflise med rødt granittilslag. Flisen har dimensionerne 25x50 cm og er lagt i langsgående retning med forbandt. Vejprofilen er opbygget med to langsgående afvandringsrender ca. 2,0 meter fra facade og en ledelinje i midten af gaden. Langs facaden løber to bånd af chaussésten med en dybde på 60 cm.

Under den nuværende belægning ligger den gamle belægning. Over denne ligger et lag af GAB med sættegrus som bærelag.

TILSTAND

Fliserne fremstår beskidte med nedtrådt tyggegummi og andet skidt. Det indgroede tyggegummi fremstår enten sort eller, for de nyere klatter, hvidt og meget tydeligt. På trods af dagligt renhold ligger der snavs og skidt i fugerne.

En del fliser er defekte, hvor de enten er knækket over midten eller har mindre brud hvor hjørner eller siden af flisen er knækket af. I fortovszonen er det mest mindre skader, mens der i midterområdet er mange helt knækkede fliser.

Derudover ligger mange fliser ujævnt, særligt i kantzonen, hvor varebilerne parkerer i forbindelse med varelevering, er nogle helt eller delvist nedsunkede.

FAKTA

- Knækkede: 3%
- Defekte og knækkede: 10 %
- Beskadigede / beskidte: 36 %

RESTLEVETID

Gadens belægning vurderes til en restlevetid på 5-10 år.

En afrensning for tyggegummi og andet snavs med højtryksspuling og kemi kan ikke anbefales, da det vil efterlade fliserne åbne, porøse og mere modtagelige for snavs og tyggegummi.

Fugerne mellem fliserne er blevet nedbrudt, særligt af suge-fejemaskiner, og det gør at gågadefliserne ligger løst og derefter knækker.

Det er usikkert hvilken stand underlaget er i, men det antages, at det med relativt små rettelser og justeringer kan genbruges ved ny belægning.

REFERENCEFOTO



Vandrenden af chaussésten

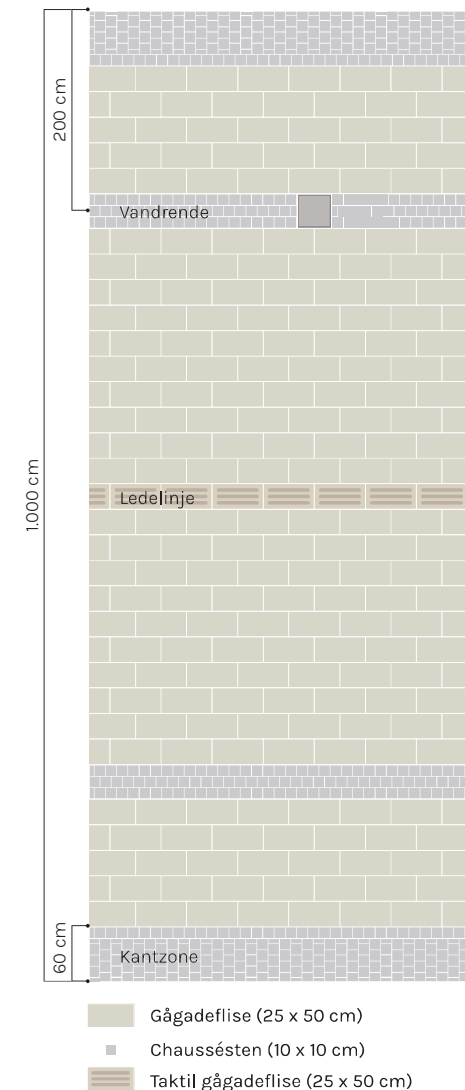


Knækkede fliser



Ledelinjen og beskidte gågadefliser

EKSISTERENDE BELÆGNINGSPRINCIP



Eksisterende byrumsinventar

TERRORSIKRING

Frederiksberggade har i dag hastighedsdæmpende foranstaltninger i form af granitblokke med grov overfladekarakter ved indgangen fra Rådhuspladsen, mens der ved kørebanelen ved Nytorv er opstillet store, runde plantekummer (kanonkugler).

Granitblokke og plantekummer er placeret i samråd med politiet, som laver en konkret vurdering i hvert enkelt tilfælde. På grund af de skarpe drejeradiuser har politiet ikke vurderet det nødvendigt med lignende foranstaltninger ved Kattesundet eller Mikkel Bryggers Gade.

Granitblokkene ved Vester Voldgade er valgt på grund af dårlige erfaringer med plantekummer, hvor nattelivet er særligt

intensivt. Granitblokkene udgør en driftsmæssig udfordring, da deres grove karakter opsamler regnvand, skrald og andre spor fra nattelivet.

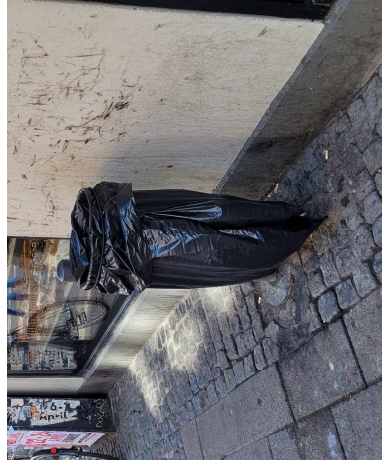


AFFALDSSPANDE

I Frederiksberggade er der opstillet posestativer, de såkaldte pariserkurve, til håndtering af gadeaffald. Disse består af et simpelt stativ med en synlig affaldssæk.

Pariserkurven er valgt for at tilgodese tømningsarbejdet, med en tømningsfrekvens på op til 6 tømninger dagligt og hvor der kun behøves en mindre elbil til at tømme og erstatte poserne, fremfor de større biler, der bruges for at tømme eksempelvis pizzakurve.

Udformningen minimerer de lugtgener der kan opleves, særlig når de står i forbindelse med Indre Bys natteliv.



ØVRIGT BYRUMSINVENTAR

Frederiksberggade indeholder intet byrumsinventar, foruden affaldsspande og terrorsikring.

EKSISTERENDE FORHOLD

■ Granitblok ● Kanonkugle ■ Pizzakurv ● Københavnerkurv ○ Pariserkurv ▲ Afhentningspunkt for affald ▲ Port for køretøj



Trængsel og fodgængerkomfort

Som den smalleste del af Strøget, med kun 10 meter fra facade til facade, skal Frederiksberggade rumme en enorm mængde fodgængere hver dag. Om lørdagen, hvor trafikken er på sit højeste, er det en særlig udfordring.

Nærheden til Rådhuspladsen, hvor der med jævne mellemrum afholdes demonstrationer og andre større events, gør desuden, at Frederiksberggade af og til udsættes for en særlig stor belastning.

I arbejdet med foranalysen er gadens kapacitet til at håndtere disse folkemængder, og dermed den trængsel der opstår på grund af det smalle gadeprofil, dukket op som en problematik, både ved interviews og bylivsundersøgelser.

PEDESTRIAN COMFORT LEVEL

For at kunne forstå trængslen i gaden, har rådgiver anvendt værktøjet Pedestrian Comfort Level (PCL), der er baseret på Fruin's Level of Service og videreudviklet af Transport for London.

Værktøjet sammenholder antallet af fodgængere med byrummets fysik for at vurdere, hvor komfortabelt og nemt det er at bevæge sig på et fortov, en gade eller en plads.

Værktøjet definerer også en række grænser for komfort og trængsel for forskellige typer af gader – en gågade som Frederiksberggade kan rumme flere fodgængere end en villavej, men færre end et trafikknudepunkt, før den opleves ukomfortabel.

For gågader som Frederiksberggade er anbefalingen at designe til et

komfortniveau, hvor man stadig kan stoppe op, krydse på tværs, og hvor man har mulighed for at betragte og overskue arealerne langs facaderne.

DAGENS KOMFORTNIVEAU

De tilladelser der gives til vareudstilling og udeservering betyder, at det frie gangareal i princippet bør være minimum 7 meter. I praksis medfører udnyttelsen af arealet langs facaderne dog, at det frie gangareal enkelte steder indsnævres fra 10 til 6 meter.

Lægger man dette frie gangareal til grund for beregningerne, har Frederiksberggade en uacceptabel trængsel i 19% af myldretiden, som er tidsrummet lørdag mellem 14 og 18.

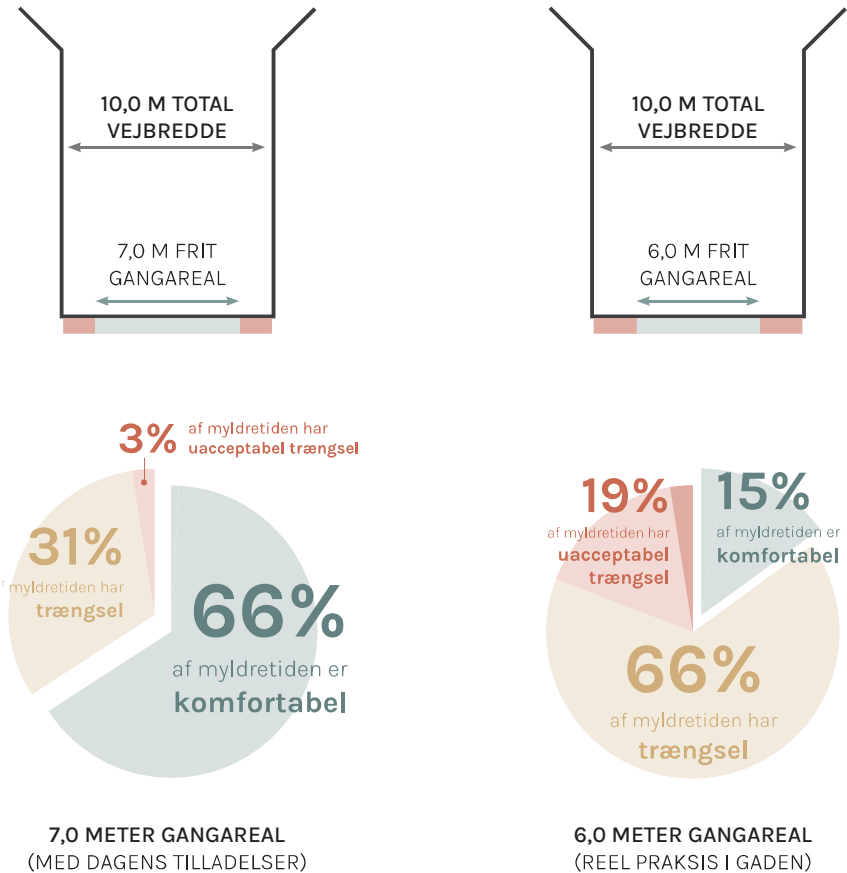
DATAGRUNDLAGET

Københavns Kommune har med jævne mellemrum lavet bylivsregnskab med blandt andet fodgængertællinger. Den seneste tælling fra Frederiksberggade, er fra 2018. Det har dog ikke været rutine at undersøge trængsel i disse bylivsregnskaber.

Foreningen BID Frederiksberggade har opsat en digital forgængertæller mellem Frederiksberggade 19 og 24, og rådgiver har haft adgang til data fra denne fodgængertæller i arbejdet med foranalysen.

Rådgiver har valgt ikke at medtage data fra før 1. februar 2022 i analysen, da det vurderes at corona-restriktionerne har haft for stor påvirkning på bylivet. De fleste corona-restriktioner ophørte 1. februar.

Læs mere om PCL som metode på side 42.

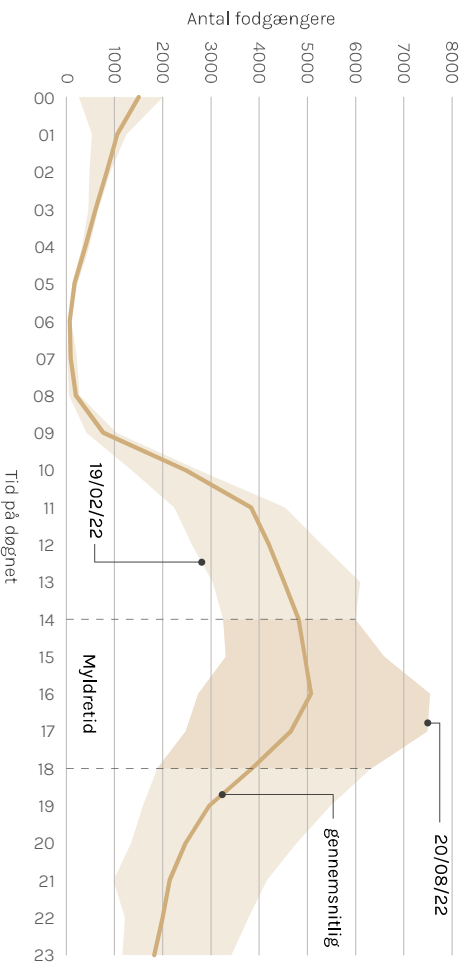


(fig. 1) FODGÆNGERKOMFORT VED MYLDRETID

De to cirkeldiagrammer viser komfortniveauet i myldretiden, dvs. lørdage mellem kl. 14 og 18.

Ved 7 meter frit gangareal er gaden komfortabel i 66% af myldretiden. I resten af tidsrummet opleves gaden ukomfortabel, og i 3% af tiden opleves uacceptabel trængsel.

Arealerne langs facaderne udnyttes dog reel til 2 meter. Dette forringer komfortniveauet markant, og der opleves derfor uacceptabel trængsel i gaden i 19% af myldretiden.



(fig. 2) FODGÆNGERE ALLE LØRDAGE, SAMT GENNEMSNITLIGT

Denne graf viser antallet af fodgængere om lørdagen, fra februar til august 2022, fordelt over et døgn. Følgte markerer spændet mellem den roligste og travleste lørdag, mens linjen markerer gennemsnittet. Myldretiden, mellem kl. 14 og 18, er også markeret.

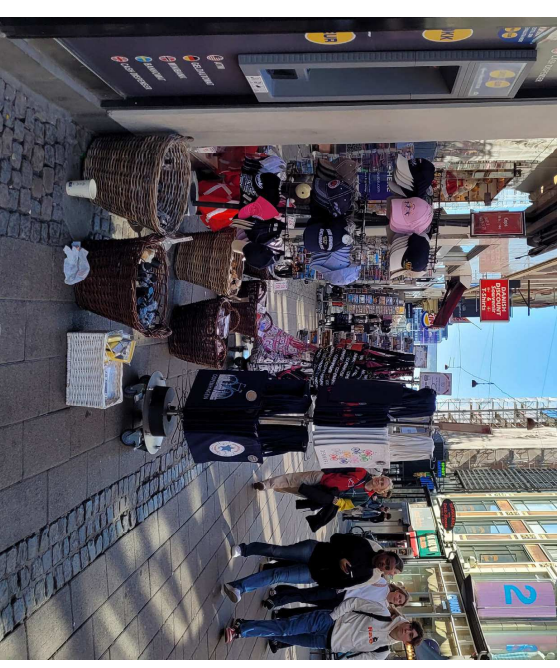
Gadens nærhed til Rådhuspladsen gør, at den oplever ekstremt høj belastning ved særlige anledninger.

Billedet til højre er taget d. 27. juli 2022, hvor Tour de France vinder Jonas Vingegaard ankom til København.

Indgangen til Frederiksberggade ses i baggrunden. 69.167 fodgængere passerede gaden denne dag.



Udnyttelsen af arealet langs facaderne er med til at indsnævre det frie gangareal for fodgængerne. Det har stor betydning for fodgængerkomforten i en smal gade som Frederiksberggade.



3 UDFORDRINGER & POTENTIALER

**KØB TO VITAMIN WELL OG
VÆR MED I KONKURRENCEN
2 FOR 40,-**

50 CL. EKSKL. PANT



KØB TO VITAMIN WELL OG

BURGER KING



Wonderful Spinebits
FRESHERS

Mix'n' Match

2 for 109 kr

CRISPER SPINEBITS
DE WUNDERFUL



Citymaster 1500



Denne del introducerer de fire udfordringer og potentialer gaden har, hvor ansvaret ligger, samt rådgers anbefaling til handling.

Facader og kantzoner

UDFORDRING

Stueetagerne hænger i dag flere steder dårligt sammen med bygningernes øvrige facadedele og etager. De fremstår med et rodet udtryk i stueetagerne med reklametilklæbende vinduer, store farvede facadeskilte, forstørrede vinduespartier, billige materialevalg og spraglede farver. Nogle er i direkte modstrid med lokalplanen, nogle er optørt uden tilladelser, og andre facader har tilladelser, der er givet før lokalplanens vedtagelse.

Gadens kantzoner er i svingende kvalitet med gadeindretninger med alt fra ordinær vareopstilling, stangvarer og udeservering af varierende kvalitet til mere unikt indrettede forarealer, der afspejler butikkens udbud.

Særligt forarealernes indretning er et problem for gadens samlede udtryk og kantzonerens kvaliteter, da den skæmmer indsynet til butikkerne og forhindrer fremkommeligheden til butikkerne vinduesudstillinger.

ANSVAR

Ansvar for kantzonen og facaderne udtryk ligger delt mellem kommunen, bygningsejerne og butiksejerne, hvor kommunens ansvar er det myndighedsmæssige, tilladelser og muligheder for tilsyn og påbud. Kommunen har i dag ikke prioriteret at bruge ressourcer på at opsøge butikker og bygningsejere for, gennem dialog og eventuelle påbud, at få hævet de bygningsmæssige kvaliteter, få lovliggjort ulovlige forhold eller for at inspirere til en højere arkitektonisk og oplevelsesmæssig kvalitet af gadens facader og kantzoner.

POTENTIALE

Fordi ansvaret for gadens kantzoner og generelle facadeudtryk ligger mellem kommunen, bygningsejerne og butikkerne, vil en fælles indsats have et stort potentiale for at skabe et markant samlet løft. Potentialet ligger både i at forbedre facaderne og stueetageres arkitektoniske kvalitet, såvel som i at forbedre kantzonerne som helhed.

Der er et stort potentiale for at skabe en bedre sammenhæng mellem kantzonerne delelementer: butikkerne indre liv, adgangen til vinduerne, indsynet og forarealernes indretning med vareudstilling og udeservering.

Ved at trække bygningernes facader helt ned til gaden og have fokus på materialevalg og designløsninger, vil gadens arkitektoniske værdier stå tydeligere frem.

Med fokus på gode designløsninger i indretningen af stueetagens nære forarealer der potentiale for at styrke butikkens ansigt og fortælling udadtil, såvel som for at skabe bedre indsyn og muligheder for at stoppe op.

De mange tiltag vil give en mere levende og attraktiv gade.

→ ANBEFALING

Det anbefales at afsætte ressourcer til en facade- og gadeindsats, hvor kommunen samarbejder med bygningsejere, butikker, lokale foreninger og beboere.

Kommunens bidrag kan være både opsøgende dialog, en øget myndighedsindsats omkring lokalplan, gaderegulativer og tilladelser, tilsyn og eventuelt påbud, samt samarbejde om eksempelvis kampagner og kvalitetskriterier.

KANTZONENS DELELEMENTER

Kilde: Kantzoner i København (2018)

“Kantzonen er der, hvor bygningen møder byens rum.

Kantzonen er koblingen mellem byrummets flade, bygningens facade og funktionen i stueetagen.

Kantzonen kan være privat, halvprivat og offentlig, men handler altid om indretningen af overgangen mellem byrum og bygning.”

STUEETAGENS FUNKTION

Indretningen af stueetagens funktion skal skabe samspil mellem livet i bygningen og livet i byens rum.



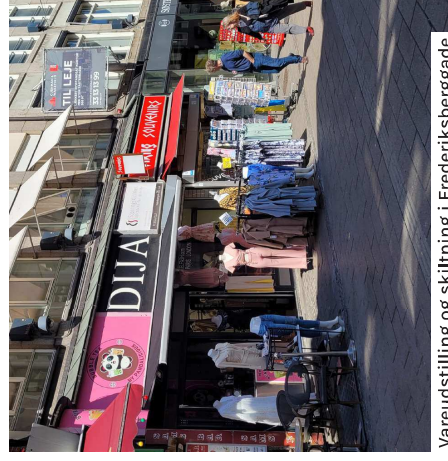
BYGNINGENS FACADE

Udformningen af bygningens facade skal tage udgangspunkt i menneskets skala og vores evne til at sansse indtryk fra omgivelserne.



BYRUMMETS FLADE

Byrummets flade skal understøtte liv og ophold langs kanten af bygningen gennem indretning og fysisk udformning af private, halvprivate og offentlige områder i overgangen mellem bygning og uderum.



Vareudstilling og skiltning i Frederiksberggade

Høj trængsel og lav fodgængerkomfort

UDFORDRING

Frederiksberggade og Strøget er en af Danmarks mest travle handelsgader. Med op mod 8.000 fodgængere i timen på en travl lørdag eftermiddag i juli, er gaden meget trang. Det føles ikke rart, man kan ikke krydse gaden, det er svært at stoppe op, og indsynet til butikker og andet er begrænset.

I myldretiden er fodgængerkomforten på så ringe et niveau, at det opleves ubehageligt at bevæge sig i gaden. Konsekvensen er at gaden opleves som en uattraktiv rute gennem Middelalderbyen, og at mange fodgængere søger alternative ruter. Gadens trængsel fremhæves af gadens mange aktører. Særligt fodgængerne og butiksmedarbejderne, der har deres dagligdag i gaden, peger på problemerne.

De oplevede problemer med trængsel understøttes af data og databehandling. Ved at benytte analyseværktøjet Pedestrian Comfort Level (PCL) anviser foranalysen graden af udfordringer, samt på hvilke tidspunkter der er problemer med trængslen og fodgængerkomforten.

ANSVAR

Københavns Kommune har mulighed for at regulere trængselseffekten ved at ændre på tilladelse til vareopstillinger og udeserveringer fremover. PCL-analysen påviser, at de nuværende tilladelse ikke er i overensstemmelse med vejlovens bestemmelser, idet sikkerheden og fremkommeligheden ikke er opfyldt i tilstrækkelig grad.

POTENTIALE

Frederiksberggade har et stort potentiale for at øge attraktiviteten som handelsgade. Med en placering som den første del af Strøget, vil der altid være mange fodgængere, som ankommer til Middelalderbyen igennem Frederiksberggade.

Hvis man ønsker at øge forgængerkomforten i Frederiksberggade, er det nødvendigt at øge bredden af den frie passage for fodgængere. Det betyder ændrede vilkår for tilladelse for vareudstilling og udeservering.

Virksomheder og Byliv giver i dag tilladelse til brug af arealet langs facaderne i to kategorier på henholdsvis 1,5 meter og 0,8 meter. I Frederiksberggade gives der hovedsagelig tilladelse til førstnævnte, der dog i praksis udvides til 2,0 meter, da der ikke er klar zoner ved 1,5 meter med eksempelvis skift i gadens belægning.

Tilladelse gives med udgangspunkt i vejlovens §8, der vurderer gadens fremkommelighed, sikkerhed og tilgængelighed. PCL kan bruges som værktøj til at vurdere, om tilladelse forringer disse forhold.

En mere restriktiv brug af arealet langs facaderne vil give et komfortabelt trængselsniveau og mulighed for at man kan stoppe op, krydse gaden på tværs og opleve gadens kantzoner. Det stemmer desuden overens med Byrums- og trafikplanens tiltag for at styrke gadernes forskellighed i karakter og oplevelser.

→ ANBEFALING

Det anbefales, at Københavns Kommune fremover bruger Pedestrian Comfort Level (PCL) som grundlag for at vurdere gadernes fremkommelighed og tilgængelighed, når der gives tilladelse til vareudstilling og udeservering.

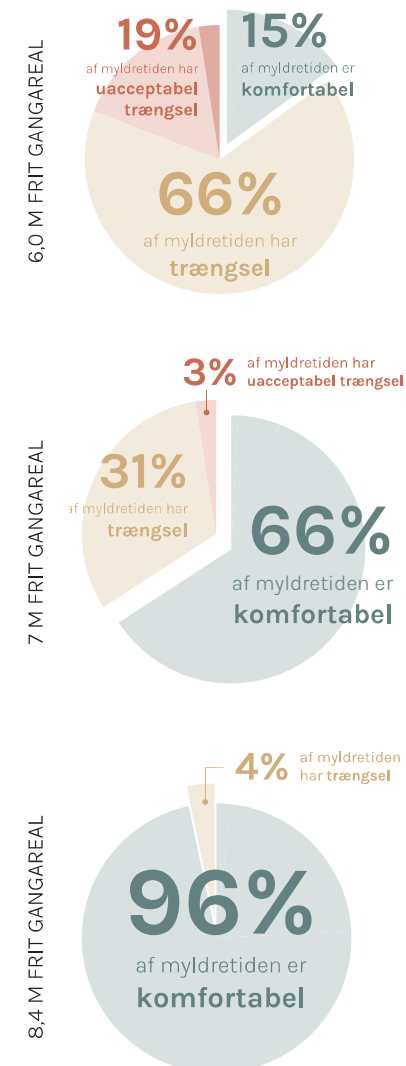
På baggrund af Frederiksberggades nuværende fodgængertællinger anbefales det fremover kun at give tilladelse til vareudstillinger og udeserveringer på højst 0,8 meter fra facaden for at forbedre fodgængerkomforten.

Med PCL som værktøj, anbefales det at se på hele Strøget og på byens øvrige gågader, i forhold til om der er den rette fremkommelighed og tilgængelighed.



Julehandel på Strøget

FODGÆNGERKOMFORT VED FORSKELLIGE FRIE GANGAREALER



Træer og inventar i en trang gade

UDFORDRING

Gadens høje fodgængerbelastning levner ikke plads til hverken træer, faste plantekasser eller bænke, og under terræn blokerer rør og ledninger for ordentlige vækstforhold for træer. Dertil vanskeliggør gadens hårde nattelev, opretholdelsen af brandredningsforhold samt trafikale oversigtsforhold, at der opstilles træer, fast inventar og nye lyselementer på selve Frederiksberggade.

Hvor Frederiksberggade møder Vester Voldgade, er der opstillet store granitblokke som terrorsikring. De fremstår beskidte og præget af nattens liv. De konkrete placeringer virker midlertidige, umotiverede og utilpassede til gadens øvrige designløsninger.

ANSVAR

Byens faste inventar (bænke, lysmaster mv.), træer og begrønning på gadeplan, samt terrorsikring og lignende driftes af kommunen og er et kommunalt ansvar. Bygnings- og butiksejerne har ansvar og muligheder for at øge attraktiviteten ved opstilling af grønne elementer og løst inventar langs facaderne, der tages ind om natten. Opstillinger kræver tilladelse fra kommune..

POTENTIALE

Der er en stærk arkitektonisk kvalitet i at friholde gadeprofilet og gadens gulv, så gadens bygninger og historier træder tydeligt frem. Dette understreger både gadens kulturelle historie og gadens historie som en handelsgade i fortiden og i dag. Ønskes det, er der desuden et potentiale i, at butikker og bygningsejere i fællesskab arbejder med karaktergivende løst inventar af kvalitet, eksempelvis grønne elementer og lignende.

→ ANBEFALING

Det anbefales at selve Frederiksberggade ikke indrettes med fast byrumsinventar, træer, begrønning eller ny belysning.

Hvis projektområdet udvides, vil der kunne opstilles byrumsinventar, grønne elementer og belysning i umiddelbar tilknytning til Frederiksberggade.

Det anbefales at opstille terrorsikring med en højere designkvalitet ved indgangen til Frederiksberggade fra Vester Voldgade.

Det kunne højne stueetageres karakter hvis bygningsejere og butiksejere fik fokus på at opstille løst inventar og grønne elementer langs facaderne med æstetisk kvalitet.

Granitblokkene placeret tæt på Vester Voldgade er noget af det eneste byrumsinventar i gaden. Blokkene er grovhugget og har derfor nemt ved at opsamle regnvand og affald.



En beskidt og nedslidt gade

UDFORDRING

De mange gæster i gaden døgnet rundt skaber et pres på gadens renhold og affaldsløsning. Særligt i weekenderne opleves stor belastning med hård brug af byrummet og skrald i gaden, især i tilknytning til fastfood-restauranterne.

De nuværende affaldsspande (pariserkurve) er valgt ud fra arbejdsmiljø, tømningmuligheder og -frekvens samt belastningen fra nattelivet, hvor affaldsspandene bliver udsat for en hård belastning og hærværk. Både gadens aktører og besøgende fremhæver, at affaldsspandene i gaden ikke er synlige og at de designmæssigt/æstetisk er under den standard, man forventer for Strøget.

Det fremhæves desuden, at gadens belægning ser beskidt og snasket ud og at affald, der afventer afhentning, står på gaden op ad formiddagen.

ANSVAR

Kommunen opstiller affaldskurve til generelt gadeaffald på gader og pladser, mens erhvervsdrivende forventes at opstille og drifte affaldsspande til affald, der kommer fra egen forretning.

Frederiksberggade er opdelt i en fortovszone 2,5 meter ud fra facaden og en gadezone i midten. Renhold af belægningen i fortovszonen påhviler de tilstødende grundejere, men kommunen fejer fortovet en gang dagligt via "fortovsordningen" (facademeterordningen). Affald, der ikke kan fejes op i fortovszonen, skal håndteres af de tilstødende grundejere. Gadezonen fejes en gang dagligt af kommunen.

POTENTIALE

Der er potentiale i at styrke samarbejdet mellem kommune og fastfoodrestauranter om affaldshåndtering i gaden, i stil med kampagnen "Ren Kærlighed til København", hvor kommune og butiksejere samarbejdede om at løfte renholds- og affaldsproblematikken. Kampagnen var en succes, men har de seneste år ikke været prioriteret.

En både æstetisk og funktionel opgradering af affaldsspandene ville give gaden et visuelt og oplevelsesmæssigt løft.

Hertil kunne øget renhold løfte oplevelsen af Frederiksberggade.

→ ANBEFALING

Det anbefales at kommunen afprøver affaldsspande af højere designmæssig kvalitet, der samtidig er robuste i forbindelse med nattelivet og har mere synlige placeringer.

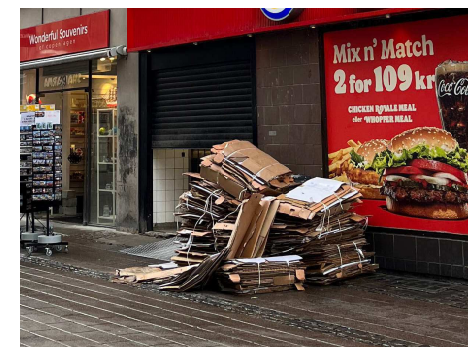
Det anbefales desuden at man samarbejder med fastfoodrestauranterne om renhold- og affaldshåndtering og med butikker og bygningsejere vedrørende renhold og affaldshåndtering generelt.

Endeligt anbefales det, at mulighederne for en grundigere afrensning af gadens belægning undersøges. Afrensningen skal tage højde for typen af belægning og fuger, således at disse ikke tager skade.

De eksisterende affaldskurve bliver fremhævet af både gadens aktører og besøgende for at være under den forventende standard på en gade som Strøget



Gaden er på sit mest beskidte om morgenen, hvor affald venter på afhentning, varelevering pågår og spor fra natten stadig ikke er fjernet.





4 IDEKATALOG



KONTOR
TIL
LEJE
3333 0115
MISALON



BURGER KING



HOME
WHOLE

DANISH
DISCOUNT
Scarvenir
& T-shirts

SKECHERS



SALSA
Crispy Chicken
25 kr



Denne del er et idékatalog til løsningsmuligheder og gennemgår forskellige indsatser, tiltag, belægningsmuligheder og tilvalg.

Oversigt over idékatalog

Følgende indsats er udenfor anlægsprojektet og kræver egen finansiering.

INDSATS UDENFOR ANLÆGSPROJEKTET

Foranalysen vurderer at et centralt tiltag ligger udenfor den afsatte anlægsbevilling. Tiltaget er helt uundværligt, hvis man skal løfte de udfordringer, som foranalysen har identificeret.

Centralt for tiltaget er et fokus på en facade- og gadeindsats, hvor den kommunale myndighedsindsats styrkes, og dialogen og samarbejdet mellem kommune, bygningsejere, butiksejere og beboere intensiveres med et formål om fælles handlinger og fælles ejerskab for løsninger. Indsatsen har karakter af både øget kommunalt fokus og en mere kampagnelignende.

SÆRLIG INDSATS:
FACADE- OG GADEINDSATS

Belægningsmuligheder og tilvalg er en del af anlægsprojektet og kan helt eller delvis finansieres med den afsatte økonomiske bevilling.

ANLÆGSPROJEKTETS BASIS

Foranalysen peger på tre muligheder for opgradering af belægningen i Frederiksberggade.

De tre belægningsmuligheder er henholdsvis en minimal opgradering, en fortsættelse med gågadedefiseme og en markant opgradering med ny granitbelægning. Økonomisk spænder de tre løsninger bredt, og valget af belægningsmulighed bliver dermed afgørende for hvad der kan prioriteres af tilvalg.

For alle tre belægningsløsninger forestås en implementering af nye affaldsspande.

GENNEMGÅENDE TILTAG:
AFFALDSHÅNDBTERING

BELÆGNING 1:
MINIMAL OPGRADERING

eller

BELÆGNING 2:
NY GÅGADEFILISEBELÆGNING

eller

BELÆGNING 3:
NY GRANITBELÆGNING

TILVALG

Foranalysen peger på tre mulige tilvalg, der på hver sin måde giver mulighed for at indfri efterspurgte delelementer. Tilvalgene skal ses som stedsspecifikke tilvalg, der bidrager til at løfte helhedsløsningen.

TILVALG 1:
BELYSNING

og / eller

TILVALG 2:
INDGANGEN TIL STRØGET

og / eller

TILVALG 3:
KATTESUNDET

Facade- og gadeindsats

Den vigtigste indsats er et løft af facaderne og gaden, der forbedrer det nuværende rodede udtryk i kantzoner og helhed med et øget fokus på arkitektonisk kvalitet og indhold. Ansvar for gadens helhedsoplevelse og kantzoner ligger mellem kommunen, bygningsejerne og butikkerne, og med en fælles indsats er der et stort potentiale for at skabe et markant samlet løft.

ET SAMARBEJDE OM ET HELHEDSLØFT

Det vurderes, at et fysisk anlægsprojekt ikke i sig selv vil løfte oplevelsen af kvalitet i Frederiksberggade. Det rodede, nedslidte udtryk i gaden og kantzonerne skal i stedet ændres med en indsats, der har et forstærket fokus på arkitektonisk kvalitet og indhold udenfor anlægsprojektet. Indsatsen vil være en forudsætning for, at de fysiske tiltag i anlægsprojektet vil få den ønskede effekt.

Derfor anbefales det, at der igangsættes en facade- og gadeindsats med fokus på at højne kvaliteten af facaderne, stueetagerne og arealet langs facaderne. Ansvar for gadens helhedsoplevelse og kantzoner ligger mellem kommunen, myndighederne, bygningsejerne og butikkerne. Derfor foreslås at samarbejde på tværs af Københavns Kommune, Foreningen BID Frederiksberggade, øvrige bygningsejere, beboerforeninger og Lokaludvalg Indre By.

INDSATSEN KUNNE FOR TEKNIK- OG MILJØFORVALTNINGEN OMHANDLE:

- Undersøgelse af muligheden for en ændret regulering og praksis, således at tilladelser til vare- og inventarudstilling indskrænkes fra 1,5 meter til 0,8 meter. Alternativt kunne et forbud mod

vareudstilling afprøves (A-skilte er i forvejen forbudte på Strøget).

- Allokering af kommunale ressourcer til opsøgende dialogarbejde og tilsyn med udstillinger og facader. Eventuelt udpegning af en kvartermanager eller lignende.
- Eventuel udarbejdelse af en ny lokalplan og/eller gaderegulativ.
- Tværgående initiativer, herunder eksempelvis:
 - Kampe om affaldshåndtering, såsom "Ren Kærlighed til København", hvor butikker og restauranter tager et større medansvar.
 - Facadekonkurrence som motivationsfaktor
 - Tiltag for øget kommunalt renhold af både fortovszone og gadezone, herunder undersøgelse af egnede metoder, der både tager hensyn til arbejdsmiljø, belægning og fuger samt den generelle brug af gaden.

Den endelige udformning af facade- og gadeindsatsen skal designes sammen med de relevante kommunale enheder, som er en central del af indsatsen. Indsatsen kan tage udgangspunkt i BID-modellen og andre kommunalt-private partnerskaber, hvor hver part tager sit ansvar for en samlet løsning.

REFERENCEFOTO

I Studiestræde har en blomsterhandler indrettet sin vareudstilling kreativt og effektivt. Man får indblik i hvad butikken sælger, uden at det optager stort areal på gaden.



7-Eleven ved Marmorkirken har nedtonet sine skilte, så de fremstår mere harmoniske med kirken og dens naboer.



I Jægersborggade har man arbejdet med en fælles udformning af butiksskilte, der skaber en rød tråd og giver alle lige meget plads i gaden.

Forbedret affaldshåndtering

Foranalysen påviser et stort pres på gaden gennem hele døgnet, resulterende i en stor produktion af affald, både i hverdage, i weekender og i forbindelse med store begivenheder. Det anbefales, uafhængigt af de øvrige fysiske forslag, at afprøve opstilling af en ny og mere æstetisk affaldsspand i gaden.

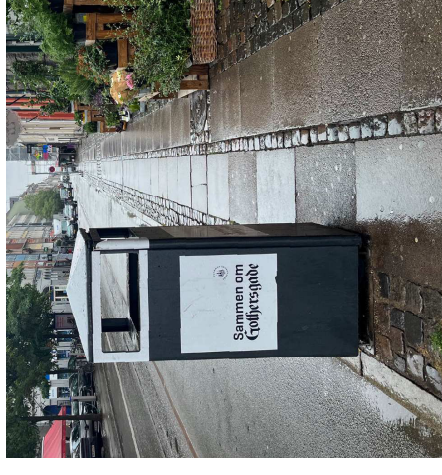
NYE AFFALDSSPANDE

Der opstilles en alternativ affaldsspand i stedet for de nuværende pariserkurve. Der skal arbejdes strategisk med placeringen, så der opnås en god dækning og synlighed igennem hele gaden. Placeringer skal desuden afvejes i forhold til tømningsmuligheder.

SAMMEN OM SKRALDET

Som en del af facade- og kantzoneindsatsen igangsættes dialog og samarbejde med affaldsproducerende erhvervsdrivende i gaden, særligt dem med åbningstider om natten. Formålet er at disse tager et større ansvar for affaldshåndteringen fra egne kunder.

REFERENCEFOTO



Eksempel på alternativ affaldsspand, tårnkurve, som her ses i Gøttersgade.

Minimal opgradering

Den eksisterende belægning beholdes med mindre udskiftning af beskadigede fliser. Bånd med chaussésten langs facaderne udvides fra 0,6 til 0,8 meter, og de overskydende gågadefliser kan genbruges, hvor fliser er meget beskadiget.

BELÆGNING

Eksisterende belægning beholdes, og kun meget beskadigede gågadefliser udskiftes med overskydende eller nye fliser.

Eksisterende bånd med chaussésten langs facaderne udvides til en zone på omtrent 0,8 meter fra facade, hvilket svarer til at et bånd med gågadefliser erstattes med to bånd chaussésten. Dette vil skabe et markant skifte i belægningen, som kan hjælpe butiksejere og tilsynsmyndighed til at aflæse, hvortil der er givet tilladelser til vareudstilling og udeservering.

Vandrende, afvanding, ledelinje, gadeprofil og koteringsbevares som i dag.

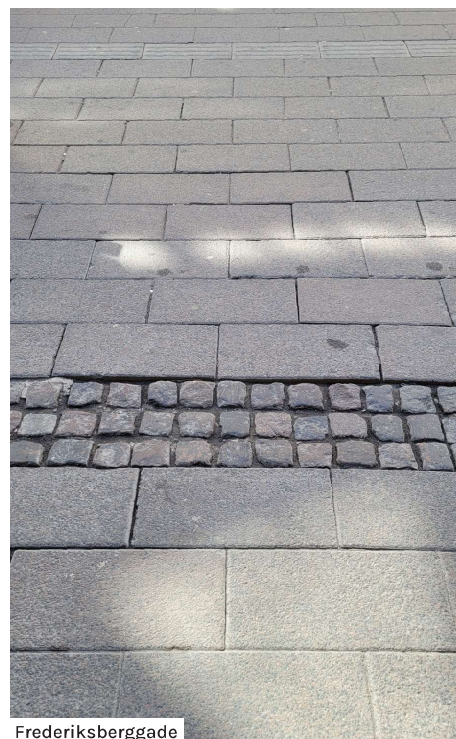
FORDELE

- Belægningen introducerer ingen nye materialer og fortsætter sammenhængen med resten af Strøget.
- Slægtskabet til byens andre gågader beholdes.

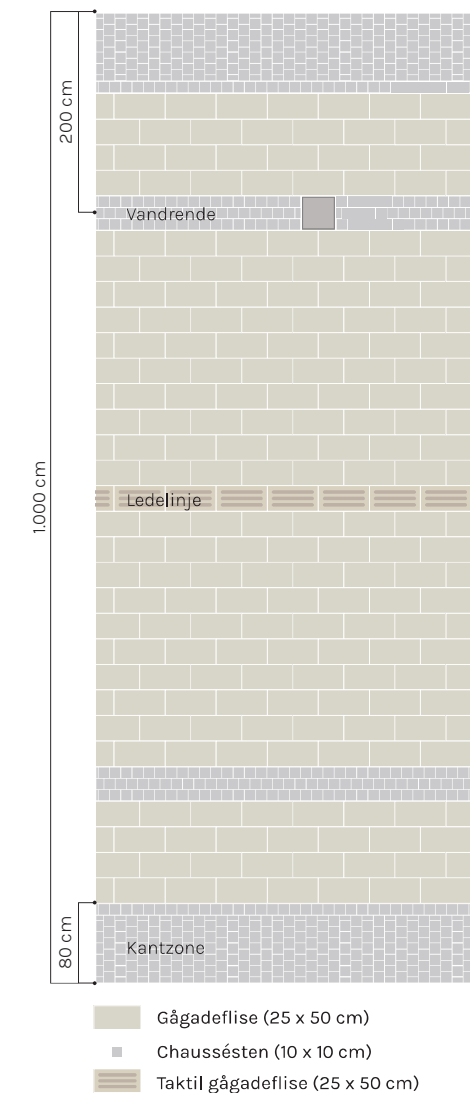
OPMÆRKSOMHEDSPUNKTER

- Intet synligt kvalitetsløft.
- Belægningens restlevetid er begrænset.
- Den nuværende flise er svær at rense og fastholde med et rent udtryk.
- Forventninger om et markant nyt udtryk og kvalitetsløft som kan igangsætte en positiv udvikling og ny fortælling, indfries ikke.

REFERENCFOTO



BELÆGNINGSPRINCIP



Ny gågadeflisebelægning

Der lægges ny belægning med gågadefliser og chaussésten, som den kendes i dag. Arealet med chaussésten langs facaderne udvides til 0,8 meter, og ledelinjen erstattes med bånd af chaussésten.

BELÆGNING

Den nuværende belægnings restlevetid er lav, så derfor tages alle gågadefliser op og erstattes af nye gågadefliser, som de kendes i dag, mens underlaget genbruges og genoprettes.

Eksisterende bånd med chaussésten langs facaderne udvides til en zone på omtrent 0,8 meter fra facade. Dette vil skabe et markant skifte i belægningen, som kan hjælpe butiksejere og tilsynsmyndighed til at aflæse, hvortil der er givet tilladelser til vareudstilling og udeservering.

Den eksisterende ledelinje fjernes og erstattes med bånd af chaussésten.

Eksisterende chaussésten genbruges i gaden, mens eksisterende gågadefliser genbruges i andre projekter eller knuses til tilslag og underlag i andre projekter.

Vandrende, afvanding, gadeprofil og koteringsbevares som i dag.

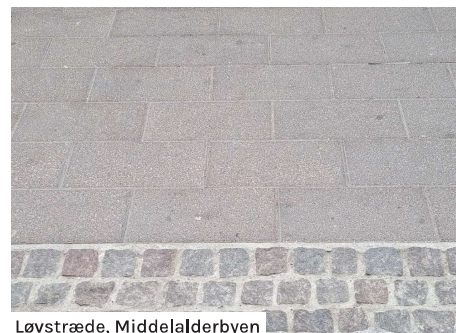
FORDELE

- Slægtskabet til byens andre gågader beholdes.
- Belægningen introducerer ingen nye materialer og fortsætter dermed sammenhængen med resten af Strøget.
- Ingen efterfølgende forventning om ny belægning på resten af Strøget.
- Gaden vil fremstå ny og af en højere kvalitet end i dag.

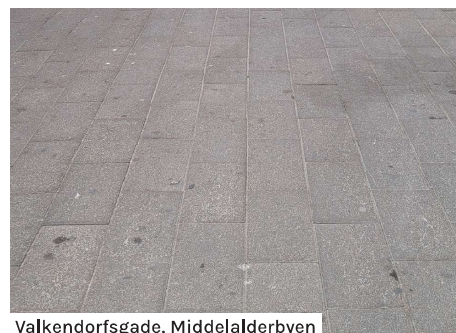
OPMÆRKSOMEDSPUNKTER

- Hvis Strøget ønskes designmæssigt løftet til en højere kvalitet end byens øvrige gågader, så indfries dette ikke.
- Forventninger om et markant nyt udtryk indfries kun delvist.

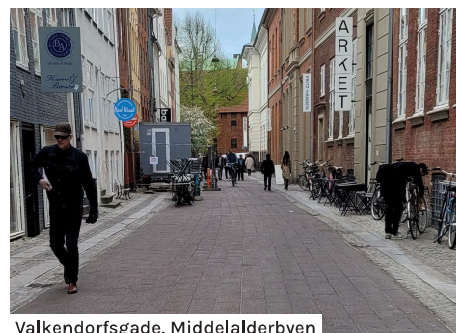
REFERENCEFOTO



Løvstræde, Middelalderbyen

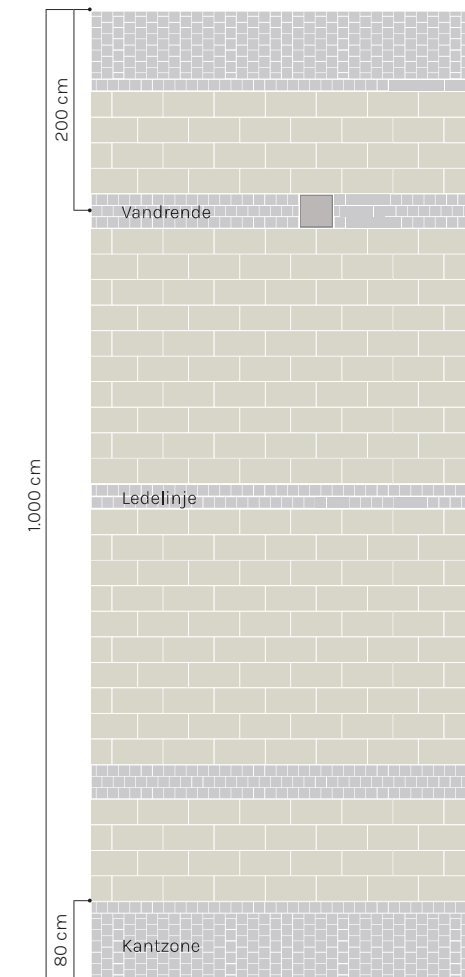


Valkendorfsgade, Middelalderbyen



Valkendorfsgade, Middelalderbyen

BELÆGNINGSPRINCIP



- Gågadeflise (25 x 50 cm)
- Chaussésten (10 x 10 cm)

Ny granitbelægning

Der lægges ny granitbelægning i gaden af høj kvalitet. Byens vigtigste gågade fremhæves med en granitbelægning, der har et materialemæssigt udtryk, der er tilpasset Middelalderbyens historie, farver og kvaliteter.

BELÆGNING

Gadens belægning spiller videre på Middelalderbyens historiske gader med en ny granitflise med historiske referencer. Det er en belægningsløsning af høj kvalitet både materialemæssigt, arkitektonisk og historisk samt en robust løsning i drift og med lang holdbarhed.

Der er flere gode eksempler fra danske historiske købstæder, som eksempelvis Ribe og Viborg. Disse byer har valgt en granitflise, som i farver og dimensioner spiller sammen med det historiske og arkitektoniske miljø. I en københavnsk kontekst anbefales det at vælge en dimension som passer til skalaen i Middelalderbyen.

Der skal i belægningen være markeret ledelinje, samt markering af arealet langs facaderne ved 0,8 meter, for at hjælpe butiksejere og tilsynsmyndighed til at aflæse, hvortil der er givet tilladelser til vareudstilling og udeservering.

Vandrende, afvanding, gadeprofil og koteringsbevares som i dag.

Det skal vurderes om det oprindelige bærelag kan genanvendes og eventuelt suppleres, så ny granitbelægning kan udlægges.

FORDELE

- Belægningen introducerer en ny identitet til Strøget af høj kvalitet.
- Granitbelægningen styrker den historiske fortælling om Middelalderbyen og Strøget.
- En markant forbedring sætter skub i et samlet løft af gaden.
- Mobiliserende effekt på gadens aktører.
- Indfrier forventninger om højere kvalitet fra gadens aktører.
- Mindsker attraktionen for cyklister til at cykle i gågaden.

OPMÆRKSOMHEDSPUNKTER

- Ny belægningsflise, som ikke er afprøvet i København, med risiko for uventede udfordringer.
- Forventningspres om at et belægningsskifte gennemføres på hele Strøget.
- Lavere tilgængelighed end ved eksisterende løsninger.
- Risiko for drifts- og vedligeholdsmæssige udfordringer i fremtiden.
- Risiko for forsyningsproblemer i fremtiden.
- Risiko for glatte sten ved sne.
- Risiko for tidstypisk formudtryk.

REFERENCEFOTO

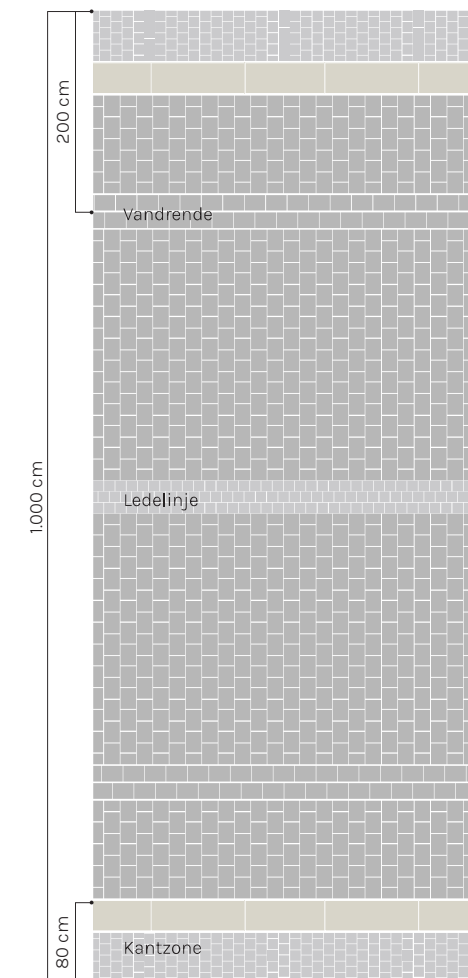


Nytorv i Viborg, af Schönherr (2016)



Reventlowsgade, af Juul Frost (2020)

BELÆGNINGSEKSEMPEL



- Bardoursten (30 x 78-92 cm)
- Chaussésten (10 x 10 cm)
- Granitflise (15 x 20 cm)

TILVALG

Tilvalgsmuligheder

Tre mulige tilvalg kan på hver sin måde løfte anlægsprojektet i gaden eller i kanten af projektområdet. Tilvalgene skal ses som et supplement til en helhedsløsning, der ikke forringer fremkommeligheden eller den udfordrede drift.

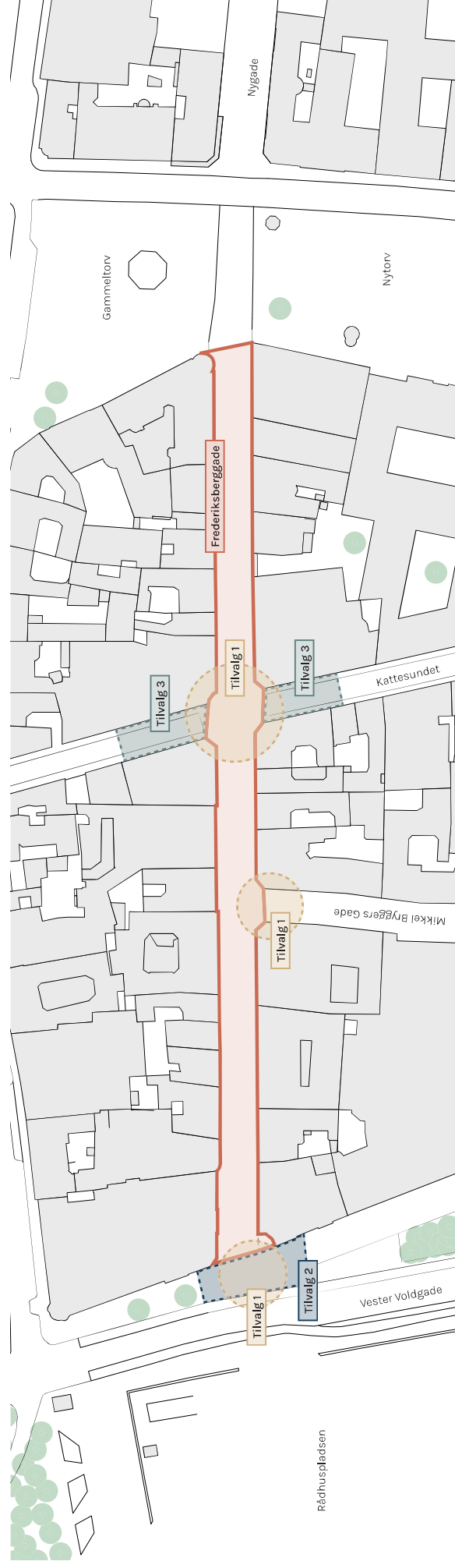
FORDELE

- Mulighed for markant forbedring af indgangen til Frederiksberggade / Strøget.
- Mulighed for at honorere efterspurgte forbedringer fra eksterne interessenter.
- Mulighed for at spille sammen med øvrige kommunale projekter og opmærksomhedspunkter.

OPMÆRKSOMHEDSPUNKTER

- Det er usikkert, om der er muligheder for at plante træer eller begrønne med øvrig begrønning i Kattesundet og Vester Voldgade på grund af ledningsforhold.
- Den skitserede løsning for forpladsen ved Vester Voldgade er en minimumsløsning, som ikke udfolder det fulde potentiale. En helhedsløsning vil inkludere et tilstødt projekt med en permanent lukning af Vester Voldgade, bedre overgange og sammenhæng mellem Rådhuspladsen og Frederiksberggade, bedre terrorsikring mm.

OVERSIGTSKORT



TILVALG 1

Belysning

Det er ikke plads til at opsætte særlig belysning i Frederiksberggade. Det er heller ikke muligt at arbejde med belysning monteret på bygningernes facader.

Der er dog potentiale for at arbejde med effektbelysning som spot opsat på master ved gadens små pladسدannelser i gadens krydsningspunkter.

Det opsættes tre master ved Vester Voldgade (indgangen til Strøget), én mast ved Mikkell Bryggers Gade, og to master ved Kattesundet. Den præcise placering afklares ved det kommende anlægsprojekt og tager højde for ledningsforhold under og over terræn. Hver mast får tre spots, der kan skabe effektbelysning.

Den konkrete løsning skal tage højde for Byrums- og Trafikplanens anbefalinger om at elementer skal passe til den eksisterende egenart, samt tage hensyn til brandredning, mv.

REFERENCEFOTOS

Lyskunst på Blågård's Plads, udviklet af kunstneren Karoline Larsen og opført i 2019.



Indgangen til Strøget

EKSISTERENDE FORHOLD

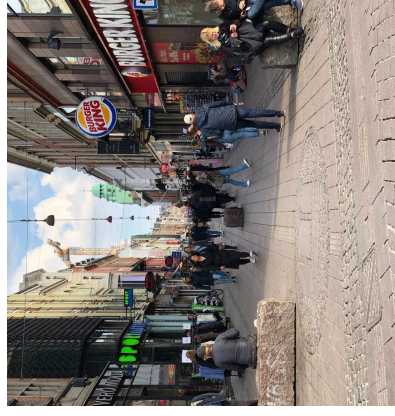
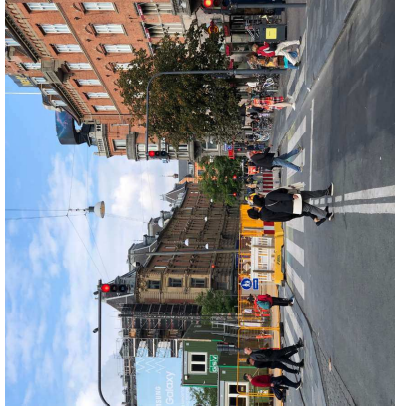
Fra Rådhuspladsen rejser Middelalderbyen sig som et stort massiv, hvor Frederiksberggade bliver som en åre ind i massivet, markeret med de to monumentale hjørnebygninger. Det vil være en stor gevinst for ankomsten til Frederiksberggade, hvis indgangen til gaden inddrages i anlægsprojektet.

Ved at indtænke den lille forplads skaber man mulighed for at omdisponere eksisterende terrorsikring og affaldsbeholdere, som i dag står meget bombastisk og uden en klar plan. Det vil også give rum for et nyt træ, med forbehold for at ledningsforhold under og over terrænet tillader det.

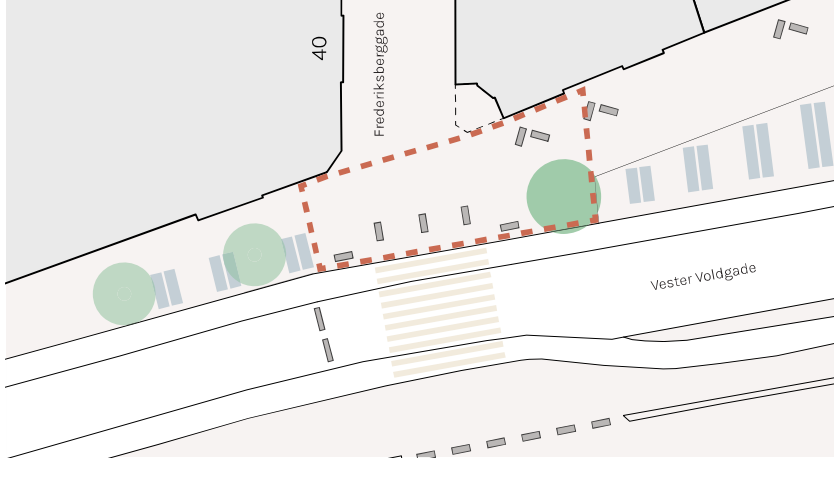
Der er potentialer for at samtænke den lille forplads med en samlet permanent løsning for lukningen af Vester Voldgade. En finansiering af lukning af Vester Voldgade er ikke nærmere skitseret i denne foranalyse, der bygger videre på, at kørebanen fortsat er indrettet med det nuværende gadeprofil.

INDHOLD

- Helhedsløsning med ny terrorsikringsløsning.
- Omplacering af eksisterende affaldskurve
- Et træ hvis muligt.
- Eksisterende belægning omlægges ikke.



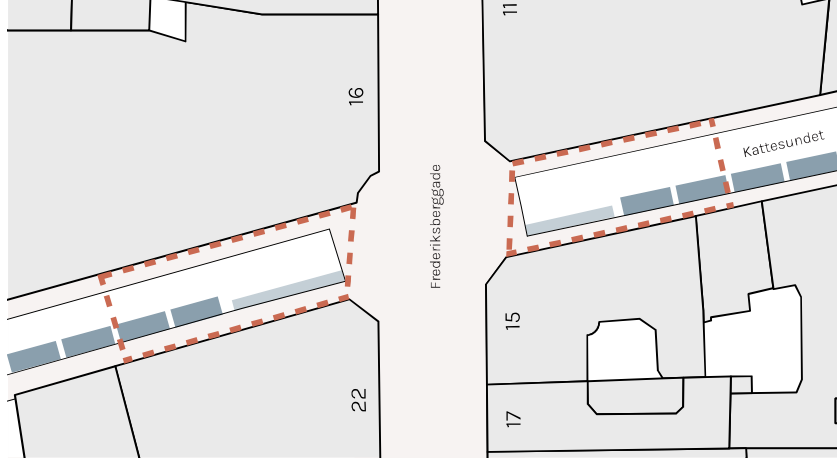
FREMTIDIGE FORHOLD, EKSEMPEL



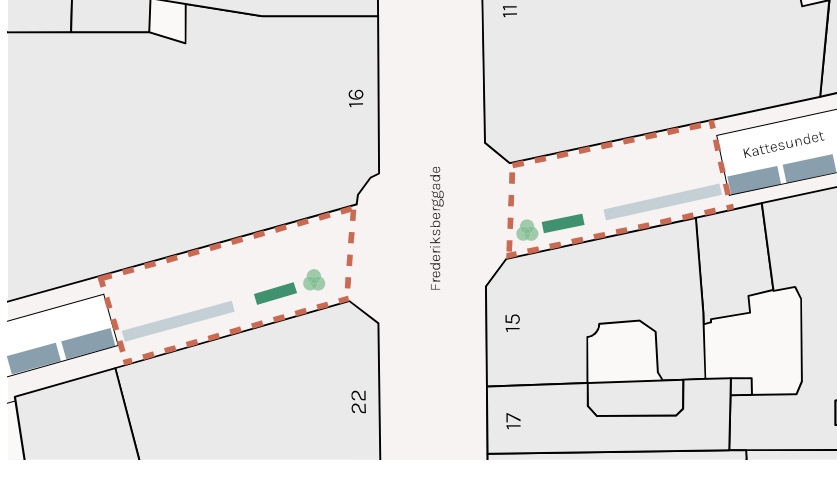
- CYKELPARKERING
- TERRORSIKRING
- TRÆ

Kattesundet

EKSISTERENDE FORHOLD



FREMTIDIGE FORHOLD, EKSEMPEL



Byrums- og Trafikplanen fremhæver potentialerne ved at nedlægge parkeringspladser i Kattesundet er der 17 parkeringspladser, hvor det foreslås, at de fleste nedlægges, mens de resterende dedikeres til erhvervsparkering. Den frigivne plads kan omdisponeres til cykelparkering, byliv og grønt.

Tilvalg 3 igangsætter en realisering af Byrums- og Trafikplanens ønsker med en delvis omdannelse af Kattesundet. Tilvalget kan ses som et første step ved at nedlægge fire parkeringspladser tættest på krydset til Frederiksberggade samt flytte den eksisterende cykelparkering længere væk fra gågaden, som dermed frigør plads til københavnerbænke. Hvis forholdene tillader det, plantes der to grønne elementer, som skaber et grønt element fra Frederiksberggade.

INDHOLD

- Ny belægning i projektområdet.
- Omplacering af cykelparkering.
- 2 grønne elementer
- 2 københavnerbænke

5 SCENARIER & ANBEFALING



Scenarier

Idekatalogets forskellige løsningsforslag opfylder forskellige behov og prioriteringer for en opgradering af Frederiksberggade. Indenfor den afsatte bevilling skitseres to scenarier, der på hver sin måde opfylder dele af en efterspurgt opgradering. Desuden skitseres et tredje scenarie der kan opfylde andre efterspurgte behov, men som det ikke er muligt at gennemføre indenfor den afsatte bevilling.

Rådgiver giver desuden sin anbefaling og redegør for nødvendigheden af at prioritere en driftsbevilling til en facade- og gadeindsats.

UDENFOR ANLÆGSPROJEKTET

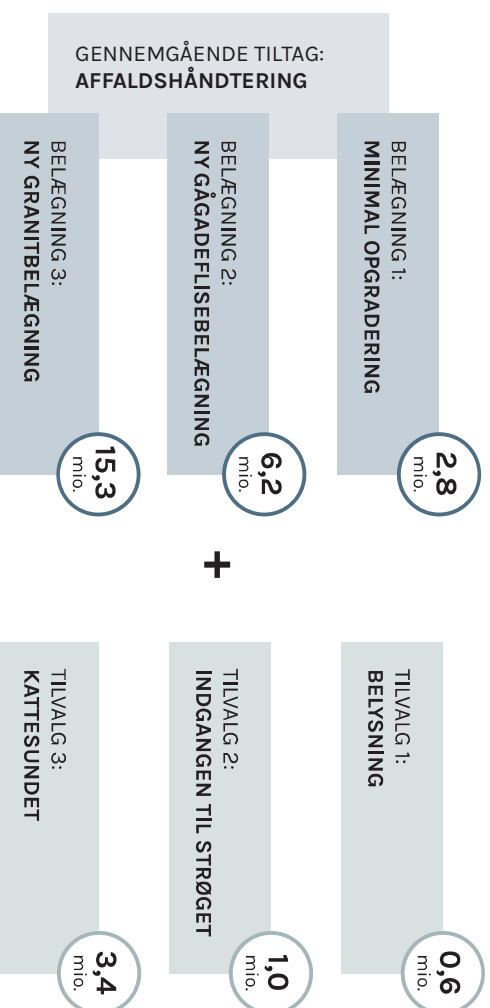
Denne særlige indsats kan ikke finansieres gennem den afsatte anlægsbevilling og behøver derfor en særlig bevilling.

SÆRLIG INDSATS:
FACADE- OG GADEINDSATS

+

INDENFOR ANLÆGSPROJEKTET

Disse tiltag, belægningsmuligheder og tilvalg kan finansieres med de afsatte 6,9 mio. Et anlægsprojekt der er dyrere end denne pris, kræver ekstra bevilling.



+

SCENARIO 1

Minimal opgradering

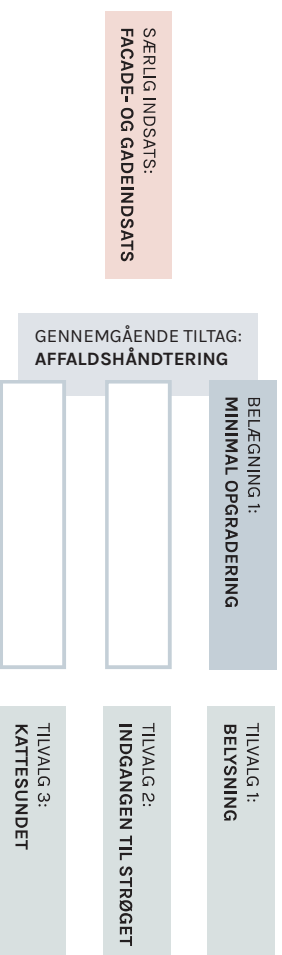
Dette scenarie er baseret på en prioritering, hvor belægningen opgraderes minimalt til gengæld for en prioritering af alle tre tilvalgsmuligheder, der vil give meget synlige effekter. Scenarie 1 prioriterer desuden det gennemgående tiltag med nye affaldskurve.

Belægningsmulighed 1 inkl. affaldshåndtering	2,8 mio. kr.
Tilvalg 1: Belysning	0,6 mio. kr.
Tilvalg 2: Indgang til Strøget	1,0 mio. kr.
Tilvalg 3: Kattesundet	3,4 mio. kr.
Anlægsprojekt	7,8 mio. kr.

Facade- og gadeindsats
(udenfor anlægsprojektet)

Styrken ved dette scenarie er, at der er råd til alle fire tilvalgsmuligheder, som vil være meget synlige og give en stor effekt. Dog vil den minimale opgradering af belægningen efterlade gadens samlede udtryk som nedslidt og beskidt og uden mærkbare kvalitetsforbedringer.

Hvis dette scenarie skal have markant effekt, bør der prioriteres finansiering til den særlige facade- og gadeindsats udenfor anlægsprojektet.



SCENARIO 2

Ny gågadeflisebelægning

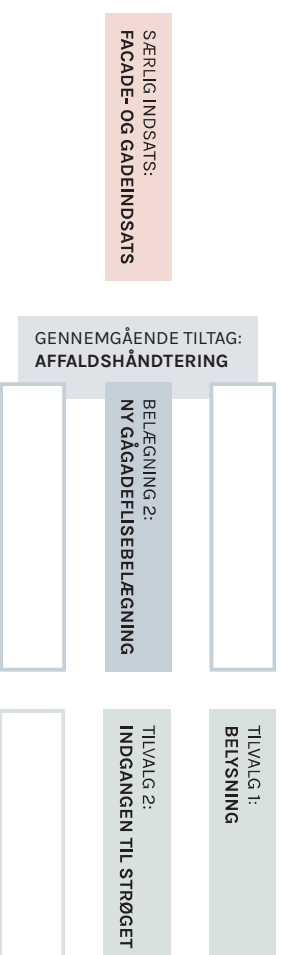
Dette scenarie er baseret på belægningsløsning 2, hvor gaden nyanlægges med gågadeflisen samt to af tilvalgsmulighederne.

Belægningsmulighed 2 inkl. affaldshåndtering	6,2 mio. kr.
Tilvalg 1: Belysning	0,6 mio. kr.
Tilvalg 2: Indgang til Strøget	1,0 mio. kr.
Anlægsprojekt	7,8 mio. kr.

Facade- og gadeindsats
(udenfor anlægsprojektet)

Styrken ved dette scenarie er, at det bygger videre på en københavneridentitet og kendte materialevalg, samtidig med at der indenfor bevillingen prioriteres synlige tiltag med stor effekt, og at der prioriteres tiltag for nye affaldsspande. Dette scenarie opprioriterer en ny belægning fremfor forbedringer i Kattesundet for på den måde at skabe en synlig opgradering i Frederiksberggade.

Hvis dette scenarie skal have markant effekt, bør der prioriteres finansiering til den særlige facade- og gadeindsats udenfor anlægsprojektet.



Ny granitbelægning

Dette økonomiske scenario er baseret på at man vælger belægningsløsning 3, der laver et gennemgående indgreb med helt ny belægning af granit. Samtidig gennemføres det gennemgående tiltag for affaldshåndtering.	Belægningsmulighed 3 inkl. affaldshåndtering	15,3 mio. kr.
	Anlægsprojekt	15,6 mio. kr.
	Nødvendig ekstra bevilling	7,4 mio. kr.

I dette scenario er anlægsprojektet dyrere end den afsatte bevilling, og der er derfor ikke prioriteret andre tilvalg, da det kræver en ekstra bevilling.

Dette scenario prioriterer et markant kvalitetsmæssigt løft med ny belægning og vil skabe en markant synlig opgradering i Frederiksberggade.

Hvis dette scenario skal have markant langsigtet effekt, bør der også prioriteres finansiering til den særlige facade- og gadeindsats udenfor anlægsprojektet.

	Belægningsmulighed 3 inkl. affaldshåndtering	15,3 mio. kr.
	Anlægsprojekt	15,6 mio. kr.
	Nødvendig ekstra bevilling	7,4 mio. kr.

	Facade- og gadeindsats (udenfor anlægsprojektet)	

GENNEMGÅENDE TILTAG: AFFALDSHÅNDBLING	
<input type="text"/>	<input type="text"/>
<input type="text"/>	<input type="text"/>
<input type="text"/>	<input type="text"/>

BELÆGNING 3: NY GRANITBELÆGNING	
<input type="text"/>	<input type="text"/>
<input type="text"/>	<input type="text"/>

SÆRLIG INDSATS:
FACADE- OG GADEINDSATS

Rådgivers anbefaling

Det er rådgivers anbefaling at prioritere scenario 2 samt en ekstra bevilling til en facade- og gadeindsats udover anlægsprojektet.

Det er rådgivers vurdering, at dette scenario vil skabe en markant forbedring, skabe den bedste helhedsløsning og løse flest af de efterspurgte udfordringer, som foranalysen har afdækket.

Samtidig indtrif den bedst de behov og ønsker, som gadens aktører har givet udtryk for.

Det er afgørende for rådgiver, at en opgradering af Frederiksberggade løses med en helhedsløsning, som både inkluderer et anlægsprojekt og en indsats, der løser gadens øvrige udfordringer. Derfor ser rådgiver det som det altafgørende, at der sikres en ekstra bevilling til en særlig facade- og gadeindsats.

ET HISTORIEFORTÆLLENDE KUNSTVÆRK

Derudover er der potentialer for at styrke gadens stedsspecifikke identitet med et historiefortællende kunstværk der fremhæver, at Frederiksberggade var centrum for den store bybrand i 1728.

Dette vil være i tråd med Byrum- og Trafikplanens ønske om at styrke byens egenart og kulturarv, ved eksempelvis at trække historiske fortællinger frem i byens rum.

Dette kræver en ekstra bevilling.

6 BAGGRUND

BUSTER



FILMFESTIVAL
26.09 – 09.10 2022

→
Denne del giver en indflyvning
til proces og metode, som der
redegøres for i detaljer i bilaget.

Planmæssig kontekst

KOMMUNEPLANEN

I kommuneplanen (K19) er Frederiksberggade udlagt til detailhandel (D19.1.1) samt serviceerhverv (S). Middelalderbyen som helhed er også udpeget som særligt kulturmiljø (1.2) og udlagt til bevaringsværdigt bebyggelsesområde.

LOKALPLANEN

Strøget, herunder Frederiksberggade, samt Jorcks Passage er omfattet af Lokalplan 152 fra 1990.

Lokalplanens formål er at "sikre, at Strøget (...) opretholdes som citypræget butiksgade." Den fastlægger stueetagen til publikumsorienterede serviceerhverv og fastlægger bestemmelser om facadeudformning.

De fleste bestemmelser om facadeudformning er baseret på "Magistratens skøn" og dermed ikke konkret beskrevet eller fastlagt ved påbud.

Enkelte påbud er dog konkrete. Relevant for denne foranalyse er forbuddet mod blanding af vinduerne ved tilklæbning og lignende.

BYRUMS- OG TRAFIKPLANEN

Byrums- og Trafikplanen for Middelalderbyen skal skabe rammerne for et balanceret byliv for både besøgende, beboere og erhvervsdrivende. Områdets særlige historie, kvaliteter, forskellighed og værdier skal bevares og styrkes.

Der er fokus på, hvordan der skabes rammer for balancen mellem kommerciel og ikke-kommerciel brug af byen.

Særligt vil planen skabe bedre forhold for de bløde trafikanter, herunder hvor og hvordan der kan skabes gode forbindelser for gående og cyklister, bedre cykelparkering og flere opholdsmuligheder. Desuden vil planen styrke områdets grønne og blå træk.

Planen giver et fælles grundlag for prioritering og koordinering af indsatser og konkrete tiltag i byrummet på både kort og længere sigt.

Byrums- og trafikplanen blev udarbejdet 2021-2022. Forslaget til en byrums- og trafikplan blev fremlagt til politisk behandling i juni 2022 og er i offentlig høring fra slutningen af juni 2022.

ADMINISTRATIONSGRUNDLAG FOR KANTZONER

Københavns Kommune udarbejdede i 2018 et nyt administrationsgrundlag for kantzoner i byen - der, hvor bygninger møder byens rum.

I administrationsgrundlaget udpeges to principper, der arbejdes med:

1. Skab sammenhæng mellem stueetagens funktion, bygningens facade og byrummets flade.
2. Tag udgangspunkt i stedets egenart og offentlighedsgrad.

I Frederiksberggade skal vi i "... arbejdet med kantzoner vurdere (...) hvordan vi fremmer en høj grad af offentlighed, offentligt ophold og fleksibilitet. Og en høj grad af interaktion mellem ude og inde."

KØBENHAVNERIDENTITET

Gældende for hele København er den kommunale arkitekturpolitik "Arkitektur for mennesker" (2017-2025), der er opdelt i tre temaer: 'Arkitektur der fortæller', 'Bygget til københavnervliv', og 'Ansvarligt designet'.

Det er relevant for Frederiksberggade, at arkitekturpolitikken ønsker at "fastholde og udvikle den gennemgående 'Københavnidentitet' for byens inventar og belægninger, så der fortsat er genkendelighed og sammenhæng i byrum til bevægelse, og samtidig bevidst udvikle og understøtte lokale identiteter på pladser og i parker."

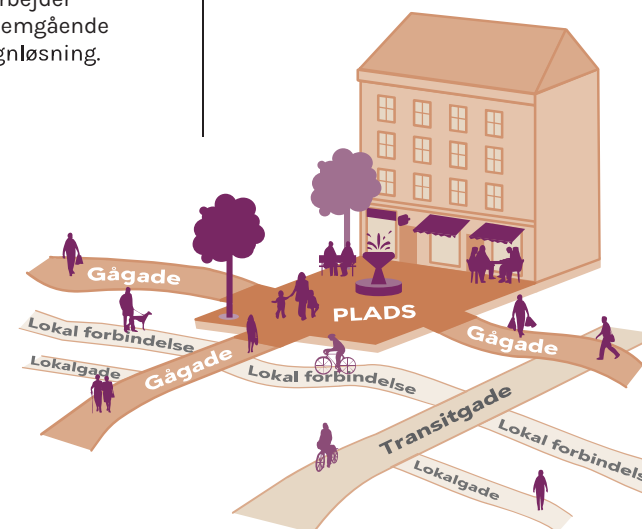
Københavns Kommune har en lang række erfaringer med drift og vedligehold, der er samlet i en manual, der sikrer robuste og langtidsholdbare byrumsløsninger. De tekniske krav og retningslinier til vejopbygning og belægningsarbejder sikrer samtidig en stærk gennemgående københavnidentitet og designløsning.

BYRUMSHIERARKI I

BYRUMS- OG TRAFIKPLANEN

I planen opdeles Middelalderbyens byrum i et hierarki, der placerer bydelens pladser øverst. I gadenettet, der placeres under pladserne, er gågaderne de vigtigste.

Illustration: Byrums- og trafikplanen for Middelalderbyen (2022)



Aktørerne i Frederiksberggade

Fra politikere, københavnere og gæster, over butiksejere og bygningsejere, til Middelalderbyens beboere er der interesse for Frederiksberggades ve og vel. Hvad er gaden i dag, og hvad kan den blive til i fremtiden? Det er en gade, hvor mange har en holdning, og hvor mange har håb og ønsker for en forbedret gade. De fleste af gadens bygningsejere har organiseret sig i Foreningen BID Frederiksberggade, og både Indre By Lokaludvalg og beboerforeninger har haft gaden på dagsordenen i flere år. Det har derfor været en central del af foranalysen at afdække, hvordan aktørlandskabet ser på Frederiksberggades fremtid.

I foranalysen er der blevet afholdt to møder med Foreningen BID, et møde med Lokaludvalget og et møde med deltagelse af Foreningen BID Frederiksberggade, Indre Bys Lokaludvalg, to beboerforeninger og øvrige bygningsejere. Derudover er der lavet brugerobservationer og interviews med butiksmedarbejdere og gæster i gaden.

FORENINGEN BID FREDERIKSBERGGADE

Foreningen BID Frederiksberggade blev stiftet i 2019 med det formål at løfte aktiviteter i gaden for både borgere, besøgende, lejere og ejendomsejere. De har udarbejdet en fælles vision, markedsføring og nyhedsbrev. Den fælles vision har fokus på gadens fortælling, målgrupper, branding, kommende lejere og oplæg til et kvalitetsløft for facaderne. I 2021 formulerede foreningen et skitseprojekt til byrumsforbedringer med ny belægning, opholdsmuligheder, begrønning og belysning.

Foreningen har store forventninger til det kommunale projekt, men peger samtidig på, at der også er udfordringer i gaden med affald og renhold såvel som manglende tilsyn og påbud. Det sidste ser de som en forhindring for at løfte kvalitetsniveauet på facader med ulovlig skiltning, blændede vinduer og lignende. Endelig efterspørges forståeligt materiale om, hvad der kræver myndighedstilladelse.

BID beskriver gaden som en attraktiv handelsgade, til trods for at der er flere tomme butikslokaler. Gaden har en meget attraktiv beliggenhed og har et besøgstal, der er væsentligt højere end for eksempel Fields. Foreningen beskriver selv lørdage som travle med trængsel og et tæt fodgængerflow.

LOKALUDVALGET OG BEBOERPERSPEKTIVET

Lokaludvalget har i mange år haft fokus på de høje huslejer i Indre By, der har den konsekvens, at gadens butiksudbud ikke har et lokalt sigte, men i stedet primært målrettes turister og hurtig omsætning. De efterspørger mere kvalitet, butikker rettet mod beboere og flere specialbutikker. Et andet fokus er byens nattelev, som sætter et tydeligt præg på Frederiksberggade med utryghed, støj, dårlig adfærd, ødelagt byrumsinventar og store mængder affald. Endelig efterspørger Lokaludvalget, at kommunen administrerer mere restriktivt og spiller en mere aktiv myndighedsrolle med tilsyn og påbud overfor ulovligheder i gaden.

Både beboerforeninger og lokaludvalg beskriver, at de ikke bruger Frederiksberggade, men trækker ud i sidegaderne, blandt andet fordi de oplever, at der er ubehagelig trængsel i gaden.

FÆLLES PRIORITERING

På mødet med både BID, Lokaludvalg og beboerforeninger var der enighed om, at et anlægsprojekt i Frederiksberggade ikke kunne løfte Frederiksberggade. Skal der skabes en synlig forandring, skal der fokus på at højne kvaliteten af facaderne og kantzonerne. Der var livlig debat om, hvem som har ansvaret for opgaven, men en samlet efterspørgsel på at kommunen spiller en mere aktiv myndighedsrolle. Både bygningsejere, lokaludvalg og beboerforeninger vil bidrage, hvor de kan.

AKTØRER

- Foreningen BID Frederiksberggade,
- Øvrige ejendomsejere i gaden,
- Lokaludvalget Indre By,
- Strøget og Strædernes Beboerforening,
- Nørre Kvarter Beboerforening,
- Copenhagen Commerce,
- Butiksejere og butiksmedarbejdere,
- Beboere i Frederiksberggade,
- Beboere i Middelalderbyen,
- Handlende og fodgængere i gaden, samt Københavns Kommune, som har delt opgaven mellem mange forskellige enheder

INTERVIEWS

Udover møder er der indhentet data fra interviews og via egne observationer.

Der er gennemført 28 interviews, heraf 17 med fodgængere og 11 med butiksmedarbejdere.

Interviews med butiksmedarbejderne er fordelt, så der er opnået en bred repræsentation af butikskategorier. Fodgængerinterviews er gennemført formiddag og eftermiddag, og de adspurgte spændte mellem turister og besøgende (10) og lokale københavnere (7).

Der er en rød tråd mellem fodgængere og butiksmedarbejders udsagn. De er begejstrede for gaden.

Gadens placering gør den velbesøgt, og hverdagen er i høj grad præget af turister, der kommer for shopping, vindueskig og slendreture. Lokale beboere og københavnere undgår dog helst gaden og beskriver den som "en motorvej for mennesker".

Gaden opleves som beskidt. Der ligger affald i gaderne, og skraldeposerne ses ikke i gadebilledet eller skæmmes arkitekturen. Endelig udtrykkes det, at gaden virker attraktiv med et rodet udtryk i facader og butiksskiltning samt tomme butiklokaler, der inviterer til uønsket ophold foran.



Pedestrian Comfort Level som metode

Pedestrian Comfort Level (PCL) er et værktøj til at vurdere, hvor komfortabelt og nemt det er at bevæge sig på et fortov, en gade eller en plads. Værktøjet er baseret på Fruin's Level of Service og videreudviklet af Transport for London.

PCL udregner gadens komfortniveau baseret på PPMM (antal fodgængere pr. minut per meter). Tallet giver en score fra A+ til E, som fortæller noget om hvilken oplevelse, en fodgænger har af trængslen i gaden. Dermed er det muligt at vurdere, om gadens komfortniveau er komfortabelt, acceptabelt, risikabelt eller uacceptabelt. Hvor disse grænser går, er afhængigt af hvilken status gaden har. For eksempel er der forskel på gågader og boligområder (fig. 1).

PCL anbefaler, at man analyserer ud fra myldretiden – hvornår myldretiden er, afhænger også af gadens typologi.

For gågader, som Frederiksberggade, anbefales det at designe gaden til at have et komfortniveau op til B+. I visse tidsrum kan man acceptere et ringere komfortniveau (B), men det er ikke anbefalet at designe til dette niveau.

ANALYSEN AF FREDERIKSBERGGADE

Foreningen BID Frederiksberggade har opsat en digital fodgængertæller mellem Frederiksberggade 19 og 24, og data fra denne har været tilgængelig i arbejdet med foranalysen. Rådgiver har modtaget et dataset med over 6.500 timers data, fra 1. december 2021 til 31. august 2022.

Rådgiver har valgt ikke at medtage data fra før 1. februar 2022 i analysen, da det vurderes, at corona-restriktionerne har

haft for stor påvirkning på bylivet. De fleste corona-restriktioner ophørte 1. februar.

Siden februar 2022 er fodgængertallet kun øget – frem til sin top i juli 2022 (fig. 4).

Opgøres dataen per ugedag, ser man tydeligt, hvordan lørdagene har markant flere fodgængere end resten af ugedagene, særligt om eftermiddagene (fig. 5).

Isolerer man lørdagene, kan man se spændet i antallet af fodgængere, fra de kolde vintermåneder til de varme sommermåneder (fig. 2).

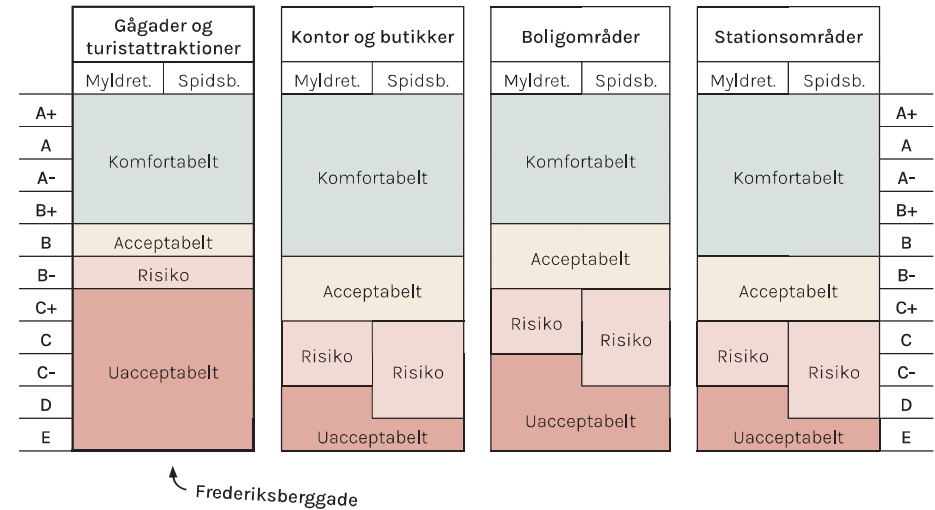
Komfortniveauet hænger tæt sammen med bredden på det frie gangareal, og vareudstillinger og udeservering er med til at indsnævre dette areal (fig. 3).

Ved et frit gangareal på 6 meter, som er det reelle frie gangareal enkelte steder i gaden i dag, opleves en uacceptabel trængsel i myldretiden de fleste lørdage.

Hvis tilladelser til vareudstillinger og udeservering blev overholdt (maksimalt 1,5 meter fra facade), ville komfortniveauet hæves, men der ville stadig være uacceptabel trængsel.

Hvis tilladelserne var endnu mere restriktive (0,8 meter fra facade), ville komfortniveauet blive øget markant, og den trængsel der måtte opstå, ville være acceptabel.

(fig. 1) FODGÆNGERKOMFORTSNIVEAUER



DEFINITIONER FOR GÅGADER

Gennemsnitligt flow

gennemsnit af alle ugedage, hele døgnet

Myldretid

gennemsnit af lørdage mellem kl. 14-18

Spidsbelastning

gennemsnit af de 10 travleste timer registreret

BEMÆRKNINGER

Den travleste dag i gaden (20/08/22) var lørdagen under Copenhagen Pride, med 81.403 fodgængere på et døgn.

Den næsttravleste dag i gaden (27/07/22) var dagen hvor Tour de France-vinder Jonas Vingegaard blev hyldet på Rådhuspladsen, med 69.167 fodgængere på et døgn.

Den travleste måned var juli 2022, hvor 1.643.559 fodgængere blev registreret. Dette svarer til ca. 2,5 gange Københavns Kommunes borgere.

DEFINITIONER FOR KOMFORTNIVEAU

A+ til A-

Fodgængerflowet er særlig komfortabelt, med rigelig plads til at bevæge sig i den ønskede hastighed og retning.

B+

Fodgængerne har nok plads til at bevæge sig normalt i den ønskede hastighed og retning.

B og B-

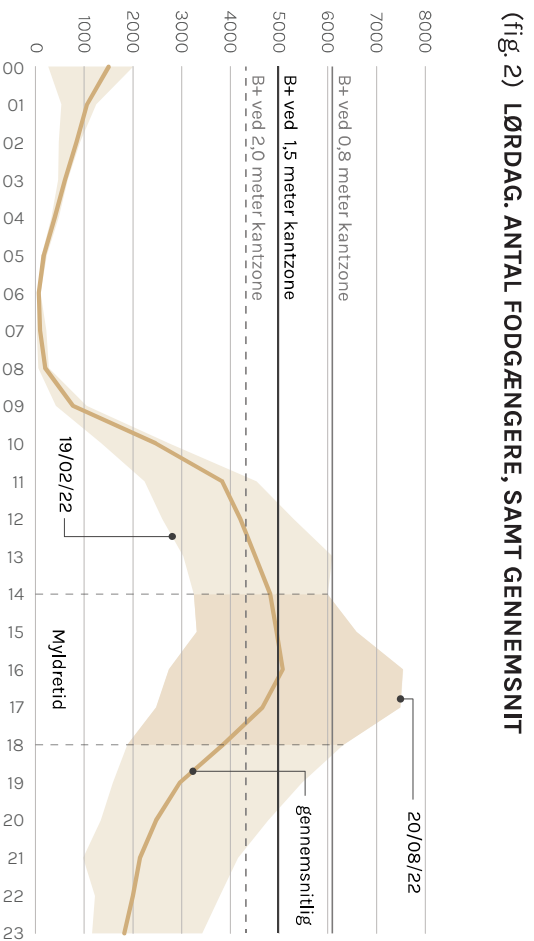
Fodgængerne kan bevæge sig i den ønskede hastighed, men det kan opstå konflikter. I handelsgader begynder fodgængere at overveje alternative ruter.

C+ til C-

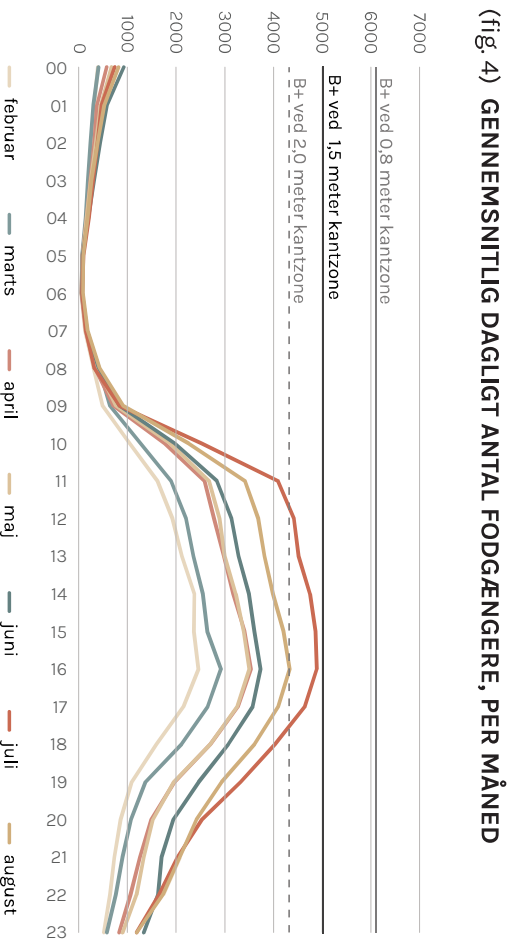
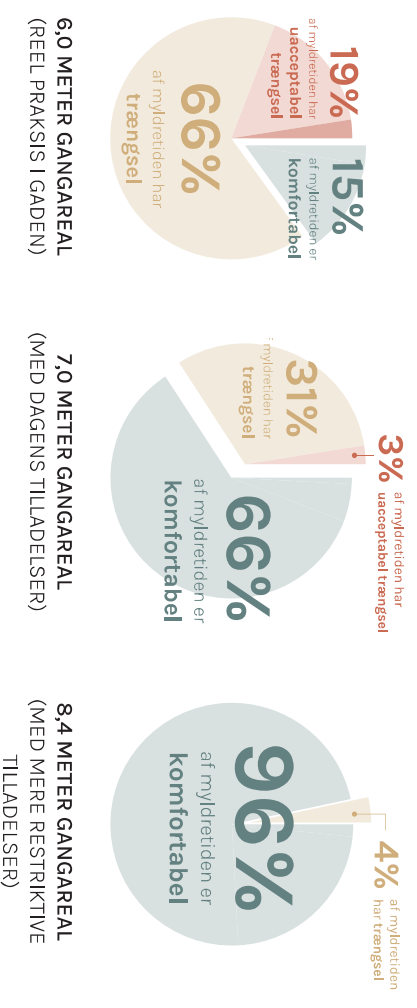
Fodgængerne oplever stor trængsel, og mange vil opleve konflikter og uønsket nærhed til andre. Det er meget besværligt at bevæge sig mod eller på tværs af flowet.

D og E

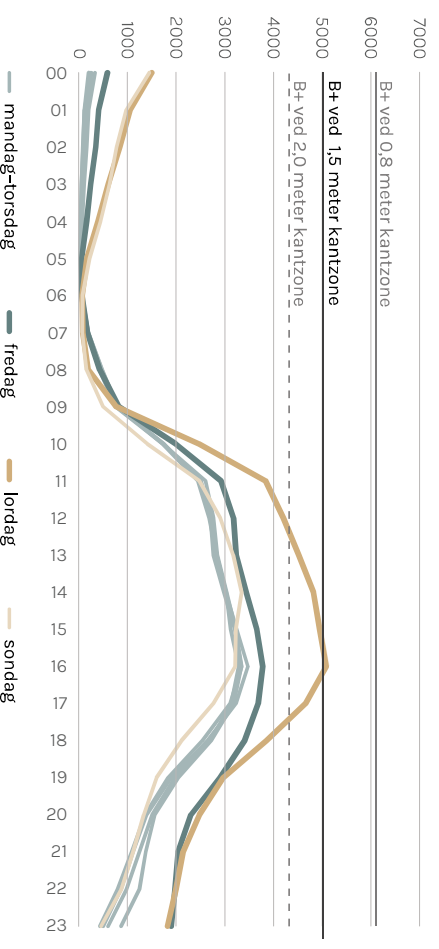
Fodgængerne oplever ekstrem trængsel, hvor det er svært ukomfortabelt, og der opstår mange konflikter. Det er næsten umuligt selv at vælge hastighed eller retning.



(fig. 3) FODGÆNGERKOMFORT I MYLDRETTID, VED FORSKELLIGE KANTZONER



(fig. 5) GENNEMSNITLIG ANTAL FODGÆNGERE, PER DAG



Opgradering af Frederiksberggade
Foranalyse

Udarbejdet af PLADS
for Teknik- og Miljøforvaltningen,
Københavns Kommune

November 2022

