

Ankestyrelsens praksisundersøgelser

# Anbringelse af børn og unge

December 2006



Ankestyrelsen





Ankestyrelsen

Titel                    Praksisundersøgelse om anbringelse af børn og unge  
Udgiver                Ankestyrelsen, december 2006  
ISBN nr.                ISBN 87-7811-484-5  
Designkoncept        Kontrapunkt as  
Layout og tryk        Forlaget Schultz  
Kontakt                Ankestyrelsen, Amaliegade 25,  
                                  Postboks 9080, 1022 København K  
                                  Telefon 33 41 12 00. Telefax 33 41 14 00  
                                  E-post: ast@ast.dk  
Hjemmeside:         www.ast.dk

*Denne publikation kan frit citeres med tydelig kildeangivelse*

# Indholdsfortegnelse

Forord

---

Kapitel 1. Resumé og anbefalinger

Kapitel 2. Resultater af vurderingerne

Kapitel 3. Materiel vurdering samt vurdering af særlige sagsbehandlingsregler

Kapitel 4. Vurdering af almindelige forvaltningsretlige regler

Kapitel 5. Antal sager pr. sagsbehandler

Bilag 1: Undersøgelsens hjemmel, omfang og metode

Bilag 2: Regelgrundlaget

Bilag 3: Måleskema

# Forord

Den 1. januar 2006 trådte anbringelsesreformen i kraft med nye regler om særlig støtte til børn og unge. Målet med reformen er, at indsatsen for udsatte børn, unge og deres familier skal forbedres.

Et centralt tema i reformen er en opstramning af sagsbehandlingen i kommunerne, så der bliver mere systematik og mindre vilkårlighed i sagsbehandlingen. Kravene i lovgivningen er blevet præciseret, og der er tilvejebragt forskellige metoder til kontrol, dokumentation og evaluering af sagsbehandlingen og kommunernes øvrige indsats over for socialt udsatte børn og unge.

Med reformen har Ankestyrelsen fået tilført en række nye opgaver og fik fra 1. januar 2006 blandt andet yderligere forpligtelse til:

- at gennemføre flere praksisundersøgelser og andre uddybende undersøgelser
- at tage flere sager op af egen drift
- at vejlede og rådgive kommuner og nævn
- at etablere en statistisk overvågning af anbringelsesområdet

Denne praksisundersøgelse er den første, som gennemføres på området, siden reformens ikrafttræden 1. januar 2006. Formålet med undersøgelsen er at vurdere korrektheden af kommunernes afgørelser om anbringelse af børn og unge med særligt fokus på § 38 undersøgelsen og § 58 a handleplanen.

Praksisundersøgelsen foretages som led i Ankestyrelsens pligt til på landsplan at koordinere, at afgørelser, som efter de sociale og beskæftigelsesmæssige love kan indbringes for Ankestyrelsen og de sociale nævn, træffes i overensstemmelse med lovgivningen. Der henvises til retssikkerhedslovens § 76, stk. 2, hvorefter Ankestyrelsen som led i denne koordinering følger kommunernes og de sociale nævns praksis.

Det bemærkes, at de praksiskoordinerende instanser som udgangspunkt ikke i forbindelse med en praksisundersøgelse kan tage underinstansens afgørelser op af egen drift med henblik på at ændre afgørelsen, ligesom praksiskoordineringen heller ikke går ind i en bedømmelse af hensigtsmæssigheden af kommunernes forretningsgange eller det lokale serviceniveau. Ankestyrelsen har dog beføjelser til at træffe afgørelse uden klage/tage sager op af egen drift i visse sager på børn og ungeområdet også i forbindelse med en praksisundersøgelse, jf. § 47 i lov om social service. I forbindelse med Ankestyrelsens vurdering af sagerne i denne praksisundersøgelse har Ankestyrelsen fundet anledning til at tage én sag op af egen drift.

Ankestyrelsen har anmodet om, at samtlige akter i sagerne inklusiv dokumentation for afgørelsen og partshøring blev indsendt. Såfremt ikke alle relevante akter har været indsendt kan dette have haft indflydelse på vurderingen af sagen. Hvis en oplysning alene har fremgået af kommunens journal, har udgangspunktet været, at oplysningen har været mundtlig i forhold til borgeren. Ved manglende oplysninger, har udgangspunktet været, at sagen er behandlet i kommunen uden

denne oplysning. Resultaterne i denne undersøgelse bygger således alene på de dokumenterede oplysninger i de 101 sager, der indgår i undersøgelsen.

Som nævnt har Ankestyrelsen etableret en statistik fra 1. januar 2006 over anbringelser af børn og unge. Ankestyrelsen har på udvalgte områder sammenlignet resultaterne i denne undersøgelse med tendenserne i statistikken for første halvår 2006.<sup>1</sup>

Praksisundersøgelsen skal i henhold til retssikkerhedslovens § 79 a behandles på et møde i kommunalbestyrelsen i de deltagende kommuner. Bestemmelsen præciserer det kommunalpolitiske ansvar for at følge op på klageinstansernes praksisundersøgelser og understreger kommunalbestyrelsernes ansvar for at implementere retssikkerhed i kommunerne på det sociale og det beskæftigelsesmæssige område.

---

<sup>1</sup> Ankestyrelsens statistik: Børn og unge anbragt uden for hjemmet, Kvartalsstatistik 2006:2

# 1 Resumé og anbefalinger

Ankestyrelsen har gennemført en praksisundersøgelse af korrektheden af kommunernes afgørelser om anbringelse af børn og unge efter servicelovens kapitel 8 efter anbringelsesreformen, som trådte i kraft 1. januar 2006. Undersøgelsen har særligt fokus på § 38 undersøgelsen og § 58 a handleplanen.

Praksisundersøgelsen er blevet gennemført på et forholdsvis tidligt tidspunkt efter reformens ikrafttræden, men viser en række klare pejlemærker for, hvor kommunerne bør være mere opmærksomme i sagsbehandlingen.

Et gennemgående træk i de indsendte sager er, at kommunerne ikke tilvejebringer oplysninger om alle kravene til en § 38 undersøgelse, og derfor har kommunerne ikke oplysningerne til at opstille detaljeret mål og delmål i handleplanen efter § 58 a.

**Helt overordnet og gennemgående anbefaler Ankestyrelsen øget skriftlighed i sager om anbringelse. For at opnå tilstrækkelig systematik og dokumentation bør alle afgørelser samt væsentlige og vigtige sagsbehandlingsskridt således fremgå overskueligt på særskilte akter.**

I undersøgelsen indgår 101 sager, hvoraf 3 sager er uden samtykke (tvangsmæssige anbringelser). Sagerne er tilfældigt udvalgt i 20 kommuner. Resultaterne af vurderingen af sagerne fremgår af nedenstående konklusioner.

## 1.1 Materiel vurdering

Ankestyrelsen har vurderet, at 23 procent af afgørelserne er behæftet med så alvorlige sagsbehandlingsfejl, at de samlet set er forkerte. Dette er dog ikke udtryk for, at Ankestyrelsen er uenig i behovet for anbringelse i disse sager. Ved gennemgang af sagerne har det vist sig, at der især mangler samtykke til anbringelsen.

I 18 procent af sagerne mangler flere, væsentlige eller afgørende oplysninger. Sammenhængen mellem afgørelsernes korrekthed og oplysningsgrundlaget i sagerne viser, at 7 afgørelser vurderes forkerte, selv om de er fuldt oplyste – overvejende fordi de særlige sagsbehandlingsregler, der er knyttet til lovområdet, ikke er fulgt.

**Ankestyrelsen anbefaler, at væsentlige og vigtige sagsbehandlingsskridt, for eksempel afklaring af forældremyndighed og samtykke til anbringelsen, fremgår tydeligt på særskilte akter, i journalen eller på særskilt checkliste. Dette dels for at sikre oplysningsgrundlaget for kommunens afgørelse og dels for at lette overskueligheden både for sagsbehandleren og eventuel ny kommune/sagsbehandler. Såfremt det ikke har været muligt at afklare forældremyndighed og/eller indhente samtykke, bør dette og grunden hertil fremgå.**

### 1.1.1 § 38 undersøgelsen

Ankestyrelsen har alene vurderet § 38 undersøgelsen i 67 sager, hvor undersøgelsen burde have været udarbejdet efter de pr. 1. januar 2006 gældende regler. Ankestyrelsens vurdering viser, at kommunerne ikke i tilstrækkeligt omfang har indarbejdet de nye krav i sagsbehandlingen.

I 18 procent af sagerne er der slet ikke udarbejdet en § 38 undersøgelse. I yderligere 10 procent opfylder undersøgelsen slet ikke eller kun i ringe grad kravene til en § 38 undersøgelse.

Den samlede konklusion bygger på nedenstående resultater af Ankestyrelsens vurdering:

- I 38 procent af de sager, hvor der er fælles forældremyndighed, er der ikke indhentet samtykke fra begge forældremyndighedsindehaverne. Den unge over 15 år har ikke givet samtykke til undersøgelsen i godt halvdelen af de sager, som vedrører en ung over 15 år
- De 6 lovpligtige elementer i en § 38 undersøgelse er beskrevet i undersøgelseerne i varierende omfang. Sundhedsforhold, skoleforhold samt fritidsforhold og venskaber er ikke eller kun i ringe grad beskrevet i ca. en femtedel af undersøgelseerne. Udvikling og adfærd er beskrevet i langt størstedelen af undersøgelseerne
- I over halvdelen af de sager, der vedrører unge over 15 år, afdækker undersøgelsen ikke eller kun i ringe grad de særlige forhold, der gør sig gældende for denne gruppe
- Kommunerne har i over halvdelen af de relevante sager ikke vurderet, om der eventuelt skal foretages en undersøgelse af andre børn i familien
- I en fjerdedel undersøgelseerne foreligger der ikke oplysninger om, hvordan forældremyndighedsindehaverne og barnet/den unge stiller sig til anbringelsen
- I 38 procent af undersøgelseerne foreligger der ikke oplysninger om andre forhold i familien eller i familiens omgivelser, som kan bidrage til at løse problemerne, selv om Ankestyrelsen har fundet det relevant
- I langt størstedelen af undersøgelseerne foreligger der en begrundet stillingtagen til, om der har været grundlag for at iværksætte en foranstaltning for barnet/den unge og i bekræftende fald hvilken foranstaltning, som ville være den mest hensigtsmæssige
- I tre fjerdedel af de relevante sager er undersøgelsen blevet afsluttet inden for den lovpligtige 4 måneders frist

**Ankestyrelsen anbefaler, at der i de tilfælde, hvor der ikke er gennemført en undersøgelse, inden foranstaltningen iværksættes, gennemføres en sådan undersøgelse snarest herefter. Det sker under henvisning til vigtigheden af at tilvejebringe oplysninger om barnets/den unges forhold med henblik på at få iværksat den rette foranstaltning fra start eller i hvert fald så tidligt som muligt.**

**Der bør i sagsbehandlingen lægges vægt på at gennemgå formålet med og elementerne af § 38 undersøgelsen med forældrene og den unge over 15 år, således at samtykket til at gennemføre en undersøgelse kan gives på denne baggrund. Det vil være hensigtsmæssigt, at samtykket indhentes skriftligt – enten på særskilt blanket eller som rubrik i § 38 undersøgelsen.**

**Kommunerne bør i forbindelse med § 38 undersøgelsen have øget opmærksomhed på:**

- **De 6 lovpligtige elementer**
- **Særlige forhold vedrørende den over 15-årige**
- **Vurdering af, hvorvidt der skal foretages undersøgelse af andre børn i familien**
- **Inddragelse af forældremyndighedsindehaver(e) og barnet/den unge.**

**En måde til at sikre, at kravene til indholdet af § 38 undersøgelsen opfyldes, kan være at benytte et fortrykt skema, der i sin opbygning medtager alle kravene til en § 38 undersøgelse.**

### **1.1.2 § 58 a handleplanen**

Praksisundersøgelsen viser, at kravene til handleplaner ligeledes ikke er indarbejdet i tilstrækkeligt omfang i kommunernes sagsbehandling.

I 8 procent af sagerne foreligger der ingen handleplan. I 22 procent af de sager, hvor der foreligger en handleplan, opfylder handleplanen ikke eller kun i ringe grad de lovmæssige krav til en handleplan.

Den samlede konklusion vedrørende handleplaner bygger på nedenstående resultater:

- Mål og delmål for de 6 lovfæstede elementer, der er krav om i en handleplan, er beskrevet i varierende omfang. I næsten halvdelen af handleplanerne er der ikke opstillet mål eller delmål for andre relevante forhold for barnet/den unge, mens sundhedsforhold ikke eller kun i ringe grad er beskrevet i knapt en tredjedel af handleplanerne
- I knapt en femtedel af sagerne er indsatsens forventede varighed ikke angivet i handleplanen
- I en fjerdedel af handleplanerne er det ikke angivet hvilke former for støtte, der selvstændigt skal iværksættes over for familien. Dette peger på, at kommunerne ikke er



tilstrækkeligt opmærksomme på, at dette også er en vigtig del af sagsbehandlingen i forbindelse med en anbringelse af et barn/en ung uden for hjemmet

- I langt hovedparten af sagerne er det uoplyst, om kommunen har givet forældrene et tilbud om en særskilt plan for støtte. Der er kun tilbudt en særskilt plan for støtte til moderen i 12 sager og en særskilt plan for støtte til faderen i 7 sager

#### Ankestyrelsens anbefalinger til kommunerne på baggrund af § 58 a handleplaner

**Kommunerne bør have øget opmærksomhed på udarbejdelsen af handleplaner. Særligt bør der være fokus på følgende:**

- **Mål og delmål vedrørende de 6 elementer og i den forbindelse præcise og konkrete anvisninger på, hvad der skal ske i forhold til vanskelighederne**
- **Angivelse i handleplanen af forventet varighed af anbringelsen**
- **Støtte til familien/forældrene i forbindelse med anbringelse af et barn/en ung uden for hjemmet**
- **Pligten til at tilbyde forældrene en særskilt handleplan**

**En måde at sikre, at kravene til handleplanen er opfyldt, kunne være at benytte et fortrykt skema, der i sin opbygning indeholder alle kravene til en handleplan efter § 58 a.**

## 1.2 Formalitetsvurdering

### Skriftlighed

Der foreligger ikke et lovpligtigt krav om, at en afgørelse om frivillig anbringelse af et barn eller en ung skal være skriftlig. I undersøgelsen er der kun 9 afgørelser skriftlige. Af de 3 afgørelser, der er truffet uden samtykke, er de 2 skriftlige, mens den sidste foreligger som protokoludskrift fra et udvalgmøde. I de øvrige sager foreligger afgørelsen enten som et skriftligt notat i journalen eller i en anden form – for eksempel et indstillingsnotat eller en samtykkeerklæring.

### Begrundelse

Kommunerne har begrundet deres afgørelser i overensstemmelse med forvaltningslovens regler i høj grad eller i nogen grad i 78 procent af sagerne, mens der er 17 procent af sagerne, hvor begrundelsen ikke eller kun i ringe grad opfylder de lovmæssige krav til en begrundelse.

### Klagevejledning

Kommunerne har ikke givet en korrekt klagevejledning i de 2 sager, hvor det var relevant.

#### Ankestyrelsens anbefalinger til kommunerne vedrørende almindelige formelle regler

**Da afgørelser om anbringelse er så væsentlige og indgribende, anbefales det, at også afgørelser om anbringelse med samtykke bør være skriftlige og kortfattet begrundet. Desuden bør afgørelsen fremgå tydeligt på særskilt ark og ikke udelukkende som notat i journal.**

## 1.3 Antal sager pr. sagsbehandler

Ankestyrelsen har som led i denne praksisundersøgelse bedt de deltagende kommuner om at udfylde et spørgeskema om antallet af sager pr. sagsbehandler, der er beskæftiget på børn og unge området efter servicelovens kapitel 8. Dette er sket for at afdække sagsmængden for den enkelte sagsbehandler, samt for at afdække om det har betydning for afgørelsens korrekthed og sagsbehandlingen i sagerne.

Resultatet af undersøgelsen viser, at en sagsbehandler i gennemsnit har 35-65 sager om særlig støtte til børn og unge. Der er ingen umiddelbar sammenhæng mellem kommunestørrelse og antallet af sager pr. sagsbehandler.

Undersøgelsen viser endvidere, at der ikke er en entydig sammenhæng mellem kvaliteten af kommunernes sagsbehandling (afgørelsernes korrekthed) og sagsmængden. Resultatet skal dog tages med flere forbehold, idet en sag kan have meget forskellig kompleksitet og tyngde. Samtidig kan sagsbehandlerne have andre typer sager, hvis omfang Ankestyrelsen ikke kender. Undersøgelsen bygger endvidere på en lille stikprøve (20 kommuner) og på kommunernes skøn i relation til sagsmængden.

Der er en tendens til, at jo færre sager efter servicelovens kapitel 8 en sagsbehandler har ansvaret for, jo flere andre sagsområder har sagsbehandleren ansvaret for.

Resultaterne kan ses som et udtryk for, at kommunerne organiserer sig forskelligt ved behandlingen af sager inden for børn og unge området.

## 1.4 Rapporten

Ankestyrelsens resultater fremgår af kapitel 2. I kapitel 3 og 4 er den materielle vurdering samt vurdering af særlige og almindelige sagsbehandlingsregler gennemgået. Kapitlerne er suppleret med eksempler. Bilagene indeholder undersøgelsens hjemmel og metode, regelgrundlag og måleskema. Det skal tilføjes, at Ankestyrelsen ikke har udmeldt praksis efter de nye regler i form af sociale meddelelser (SM).

# 2 Resultater af vurderingerne

Ankestyrelsen har ved vurdering af de indkaldte sager overordnet taget stilling til, om kommunens afgørelse om anbringelse af et barn uden for hjemmet er behandlet i overensstemmelse med regler og praksis efter de pr. 1. januar 2006 gældende regler. Der har ved vurderingen særligt været fokus på den socialfaglige undersøgelse - § 38 undersøgelsen - og § 58 a handleplanen.

Dette kapitel samler resultaterne af Ankestyrelsens vurdering af de indsendte sager i forhold til de enkelte målepunkter, der indgår i undersøgelsen, jf. måleskema i *bilag 3*. Indledningsvis i kapitlet beskrives sagerne generelt. Oplysningerne i beskrivelserne af sagerne er på udvalgte områder sammenlignet med Ankestyrelsens anbringelsesstatistik.<sup>2</sup>

Ankestyrelsen har indkaldt sager, hvor kommunen har truffet afgørelse om anbringelse efter 1. januar 2006 for i videst muligt omfang at kunne vurdere reglerne efter anbringelsesreformen ikrafttræden. For undersøgelsens hjemmel, omfang og metode henvises til *bilag 1*.

## 2.1 Beskrivelse af sagerne

I praksisundersøgelsen indgår 101 kommunale afgørelser<sup>3</sup> om anbringelse af børn og unge fordelt på 98 afgørelser om frivillig anbringelse og 3 afgørelser om tvangsmæssig anbringelse. Der er i undersøgelsen ingen afgørelser om tvangsmæssig anbringelse udelukkende med samtykke fra den over 15-årige, jf. *tabel 2.1*.

**Tabel 2.1** Fordeling af sager efter udfald af kommunens/børn og ungeudvalgets afgørelse

	Antal/pct.
Frivillig anbringelse	98
Tvangsmæssig anbringelse	3
Tvangsmæssig anbringelse med samtykke fra den over 15-årige	0
I alt	101

Der er specifikt er bedt om sager, som ikke er anket til det sociale nævn. Da afgørelser om tvangsmæssige anbringelser ankes ofte, er der en høj andel af sager vedrørende frivillige anbringelser.

<sup>2</sup> Ankestyrelsens statistik: Børn og unge anbragt uden for hjemmet, Kvartalsstatistik 2006:2

<sup>3</sup> Angivelsen af antal sager i tabellerne vil derfor stort set svare til angivelse i procent

### 2.1.1 Alder og køn

Som det gør sig gældende for anbragte børn og unge på landsplan opgjort i Ankestyrelsens anbringelsesstatistik, er anbringelsehyppigheden i denne praksisundersøgelse stigende med alderen. Således vedrører 47 procent af anbringelserne børn og unge i alderen 15-17 år. 4 afgørelser vedrører børn i alderen 0-3 år. Også kønsfordelingen i denne praksisundersøgelse er i overensstemmelse med kønsfordelingen på landsplan med lidt flere drenge end piger, *jf. tabel 2.2*.

**Tabel 2.2** Alder på afgørelsestidspunktet og køn

	Dreng	Pige	I alt
	Antal/pct.	Antal/pct.	Antal/pct.
0-3 år	2	2	4
4-6 år	4	1	5
7-11 år	7	5	12
12-14 år	20	12	32
15-17 år	21	26	47
Uoplyst		1	1
I alt	54	47	101

Note: Alderen er opgjort på tidspunktet for kommunens afgørelse. I de tilfælde, hvor datoen for kommunens afgørelse er uoplyst, er alderen opgjort pr. 1. maj 2006.

### 2.1.2 Forældremyndighed

I 48 af sagerne havde forældrene til det anbragte barn fælles forældremyndighed. I 46 af sagerne havde moderen forældremyndigheden alene, mens det i 5 af sagerne var faderen, som havde forældremyndigheden. I 2 sager havde andre end forældrene forældremyndigheden over barnet/den unge, *jf. tabel 2.3*.

**Tabel 2.3** Hvem har forældremyndigheden over barnet/den unge?

	Antal/pct.
Fælles	48
Mor	46
Far	5
Andre	2
I alt	101

### 2.1.3 Anledning til start af anbringelsessagen

I størstedelen af sagerne, nemlig 46 sager, blev anbringelsessagen rejst efter henvendelse fra en forældremyndighedsindehaver. I 17 af de 46 sager startede sagen alene på baggrund af henvendelse fra forældremyndighedsindehaveren, mens start af sagen i 29 af sagerne også skete på baggrund af henvendelse fra andre – typisk kommunen (9 sager), skolen (8 sager), sundhedsplejen/sundhedsvæsenet (7 sager) eller barnet selv (6 sager – heraf 4 sager, hvor det kun var barn og forældre), *jf. tabel 2.4*.

I 19 af sagerne var det barnet/den unge selv, som henvendte sig. Heraf henvendte barnet sig alene i 6 af sagerne. I de resterende 13 sager henvendte barnet sig hyppigst sammen med en forælder (6 sager) ellers lige hyppigt sammen med andre myndigheder, *jf. tabel 2.4*.

**Tabel 2.4** Anledningen til, at anbringelsessagen blev startet

	Antal/pct.
Henvendelse fra forældremyndighedsindehaver	46
Underretning fra skole/fritidshjem eller SFO	26
Kommunens eget initiativ	22
Underretning fra andre <sup>1)</sup>	22
Henvendelse fra barnet/den unge selv	19
Underretning fra sundhedsplejen eller sundhedsvæsenet i øvrigt	14
Underretning fra anden i familien/bekendtskabskredsen	10
Underretning fra politi/domstol	8
Underretning fra daginstitution	4

Note: Procenterne summer ikke til 100, da anbringelsessagen kan være startet på baggrund af mere end en henvendelse

Note: I 1 sag er anledningen uoplyst

1) For eksempel aflastningsfamilie, anden kommune, familiecenter mv.

I de 3 sager, som vedrører tvangsanbringelser, er sagen i 2 af sagerne startet på baggrund af en enkelt henvendelse. Den ene fra kommunen og den anden fra daginstitutionen.

Anbringelsessagen i den sidste sag er startet på baggrund af henvendelser fra barnet selv, daginstitutionen og andre.

### 2.1.4 Indhentning af oplysninger

Det er i sagerne opgjort, hvorfra kommunerne har de oplysninger, som er anvendt til afgørelse af anbringelsessagen. I de fleste af sagerne indgår oplysninger fra moderen (85 sager), barnet/den unge (73 sager) og skolen (70 sager), *jf. tabel 2.5*.

**Tabel 2.5** Hvor har kommunen oplysninger fra?

	Antal/pct.
Mor	85
Barnet	73
Skole/lærer	70
Far	50
Andre <sup>1)</sup>	50
Psykologer	43
Læger	38
Netværk	22
Dagsinstitution/pædagoger	12
Sundhedsplejerske	7

Note: Procenterne summer ikke til 100, da oplysninger kan komme fra mere end et sted

1) Er for eksempel politi, ungdomscenter eller tidligere kommune

Ud af de 101 sager, er det i 73 sager oplyst, at kommunen har oplysninger fra barnet. I de resterende 28 sager foreligger der ikke oplysninger fra barnet/den unge. En fordeling på alder af de 28 sager viser, at det ikke kun er de små børn, som ikke bidrager med oplysninger. I 19 procent af de sager, hvor barnet/den unge er over 12 år, foreligger der således ikke oplysninger fra barnet/den unge, *jf. tabel 2.6*.

**Tabel 2.6** Aldersfordeling på barnet/den unge i sager, hvor der ikke foreligger oplysninger fra barnet/den unge

	Ingen oplysninger fra barnet, antal	Børn i alt, antal	Andel af aldersgruppen pct.
0-3 år	4	4	100
4-6 år	4	5	80
7-11 år	4	12	33
12-17 år	15	79	19
Uoplyst	1	1	
I alt	28	101	28

## 2.2 Materiel vurdering samt vurdering af særlige sagsbehandlingsregler

Ankestyrelsen har vurderet afgørelsernes korrekthed ud fra dels et materielt grundlag, det vil sige om anbringelsesgrundlaget har været til stede og dels ud fra opfyldelsen af de særlige sagsbehandlingsregler, som knytter sig til lovområdet.

Ankestyrelsens vurdering af afgørelserne viser, at 23 af de indsendte afgørelser samlet set er forkerte og ville blive ændret, hvis de havde været klagesager i Ankestyrelsen. Ved gennemgangen af sagerne har det vist sig, at det overvejende er problemer med overholdelse af sagsbehandlingsregler, som er årsagen til Ankestyrelsens vurdering om, at afgørelsen ville blive ændret.

I de øvrige 78 sager har Ankestyrelsen vurderet, at afgørelserne er korrekte og således i overensstemmelse med lovgivningen og Ankestyrelsens praksis, *jf. tabel 2.7*.

**Tabel 2.7** Er afgørelsen om anbringelse samlet set rigtig?

	Antal/pct.
Ja, afgørelsen er i overensstemmelse med regler og praksis	78
Nej, afgørelsen ville blive ændret, hvis det havde været en klagesag	23
I alt	101

Ankestyrelsen har ligeledes foretaget en vurdering af oplysningsgrundlaget i sagerne, som viser, at der i 18 sager mangler flere og/eller afgørende oplysninger, mens de øvrige 83 sager stort set er fuldt oplyste, *jf. tabel 2.8*.

**Tabel 2.8** I hvilket omfang er sagen oplyst?

	Antal/pct.
1. Ingen oplysninger mangler	77
2. Enkelte mindre væsentlige oplysninger mangler	6
3. Flere og/eller væsentlige oplysninger mangler	13
4. Afgørende oplysninger mangler	5
I alt	101

Sammenhængen mellem vurdering af afgørelsernes korrekthed og oplysningsgrundlaget i sagerne fremgår af *tabel 2.9*. Her ses det, at 7 afgørelser vurderes at være forkerte, selv om de er fuldt oplyste, hovedsagligt på grund af væsentlige sagsbehandlingsfejl. Hertil kommer 16 sager, hvor der mangler oplysninger i varierende grad, *jf. afsnit 3.2*.

Der er 3 sager, hvor der mangler flere oplysninger, men hvor afgørelsen vurderes at være korrekt. De manglende oplysninger er vurderet til ikke at være afgørende eller væsentlige for selve afgørelsen, men har haft betydning i forhold til de nye lovkrav om oplysning i sagerne, jf. kap 3.

**Tabel 2.9** Sammenhæng mellem afgørelsernes korrekthed og oplysningsgrundlag

	Afgørelsen korrekt?		
	Ja	Nej	I alt
Ingen oplysninger mangler	70	7	77
Enkelte oplysninger mangler	5	1	6
Flere og/eller væsentlige oplysninger mangler	3	10	13
Afgørende oplysninger mangler	0	5	5
I alt	78	23	101

## 2.3 Vurdering af særlige sagsbehandlingsregler

Ankestyrelsen har ved vurdering af de indsendte sager haft særlig fokus på § 38 undersøgelsen og § 58 a handleplanen.

### 2.3.1 Socialfaglig undersøgelse - § 38 undersøgelsen

Forud for en anbringelse skal kommunen gennemføre en nærmere socialfaglig undersøgelse, som blandt andet kortlægger barnets/den unges forhold mv. Ankestyrelsen har vurderet følgende elementer i kommunens sagsbehandling omkring § 38 undersøgelsen:

- Om der er udfærdiget en undersøgelse, der opfylder lovens krav
- Om der er givet samtykke til undersøgelsen
- Undersøgelsens beskrivelse af de 6 lovfæstede elementer samt særlige forhold for den unge over 15 år
- Om kommunen har vurderet, om der skal foretages en undersøgelse af andre børn i familien
- Inddragelse af forældremyndighedsindehaver, barnet/den unge samt af andre forhold i familien
- Om kommunen har udfærdiget en begrundet stillingtagen til foranstaltningen
- Om 4 måneders fristen er overholdt og hvis ikke, om der er udarbejdet en foreløbig vurdering

#### Undersøgelser udarbejdet efter lovens krav

I 67 sager har Ankestyrelsen vurderet, at der skulle foreligge en § 38 undersøgelse efter de pr. 1. januar 2006 gældende regler. I 82 procent forelå den, mens den ikke var udarbejdet i 18 procent af sagerne, *tabel 2.10*. Kun i ét tilfælde skyldes den manglende undersøgelse, at anbringelsen var akut.

I de øvrige 34 sager i praksisundersøgelsen forelå en undersøgelse udarbejdet før 1. januar 2006, som derfor ikke er vurderet ud fra det nye regelsæt.

**Tabel 2.10.** Er der udarbejdet en § 38 undersøgelse?

	Antal	Procent
Ja, undersøgelse udarbejdet efter 1. januar 2006	55	82
Nej, men der burde have været udarbejdet undersøgelse <sup>1)</sup>	12	18
I alt	67	100

1) Heraf indgår én sag, hvor der har været tale om en akutanbringelse

Note: Tallene bygger på det antal sager, hvor § 38 undersøgelsen er udarbejdet efter 1. januar 2006

Ankestyrelsen har vurderet kravene efter 1. januar 2006 til en § 38 undersøgelse i de 55 sager, hvor undersøgelsen er udarbejdet eller færdiggjort efter 1. januar 2006.

Ankestyrelsen har foretaget en vurdering af, i hvor høj grad undersøgelseerne i sagerne samlet set opfylder kravene i lov om social service § 38 eller burde have været udarbejdet. Størstedelen af undersøgelseerne – 71 procent - opfylder enten i høj grad (15 sager) eller i nogen grad (33 sager) kravene, mens 28 procent af undersøgelseerne kun i ringe grad (6 sager) eller slet ikke (1 sag) opfylder kravene, *jf. tabel 2.11.*

**Tabel 2.11** Opfylder undersøgelsen kravene i lov om social service §38?

	Antal	Procent
I høj grad	15	22
I nogen grad	33	49
I ringe grad	6	9
Nej, opfylder ikke krav	1	1
Nej, undersøgelse foreligger ikke og opfylder ikke krav	12	18
I alt	67	100

Den samlede vurdering af § 38-undersøgelseerne bygger på vurdering af, i hvor høj grad de nedenstående forhold er opfyldt i undersøgelsen.

#### Samtykke til undersøgelsen

I 26 ud af de 55 sager, hvor der er udarbejdet en § 38 undersøgelse, er der fælles forældremyndighed til barnet/den unge. I 16 sager er givet samtykke til undersøgelsen af begge forældre, mens der i 3 sager kun er givet samtykke af moderen, men ikke af faderen. I en sag var der givet samtykke af faderen, men ikke af moderen, *jf. tabel 2.12.*

**Tabel 2.12** Har begge forældre ved fælles forældremyndighed givet samtykke til undersøgelsen?

	Antal	Procent
Samtykke fra begge	16	61
Samtykke alene fra moder	3	12
Samtykke alene fra fader	1	4
Intet samtykke fra forældre	1	4
Uoplyst	5	19
I alt	26	100

Note: tabellen omfatter de 26 sager, hvor der er fælles forældremyndighed, og hvor § 38 undersøgelse er udarbejdet

I 27 undersøgelser er den unge over 15 år. I 40 procent af disse sager fremgår det ikke, om den unge har givet samtykke til undersøgelsen, mens det i de øvrige sager fremgår, at der er givet samtykke fra den unge, *jf. tabel 2.13.*



**Tabel 2.13** Har den unge over 15 år givet samtykke til undersøgelsen?

	Ung over 15 år	Procent
Ja	16	60
Nej	0	0
Uoplyst	11	40
I alt	27	100

Note: Tabellen omfatter de 27 § 38 undersøgelser, hvor den unge er over 15 år

#### Beskrivelse af barnets/den unges forhold

Kommunen skal som grundlag for anbringelsen anlægge en helhedsbetragtning, som indebærer, at § 38- undersøgelsen skal omfatte 6 lovfæstede elementer. Herunder skal barnets/den unges udvikling og adfærd, familieforhold, skoleforhold, sundhedsforhold, fritidsforhold og venskaber samt andre relevante forhold undersøges i det omfang, det er relevant.

I ¼ af undersøgelserne beskrives fritidsforhold og venskaber slet ikke eller kun i ringe grad, mens det for skoleforhold og sundhedsforhold gælder i henholdsvis 20 og 18 procent af undersøgelserne. De øvrige elementer beskrives i høj grad eller i nogen grad, *jf. tabel 2.14*.

**Tabel 2.14** Undersøgelsens beskrivelse af de 6 lovfæstede elementer, procent

	I høj eller nogen grad	I ringe grad eller slet ikke	Ikke relevant	I alt
Udvikling og adfærd	93	6	2	100
Familieforhold	90	11	0	100
Skoleforhold	74	20	7	100
Sundhedsforhold	68	18	14	100
Fritidsforhold og venskaber	70	25	5	100
Andre relevante forhold	91	5	2	100

Note: Tabellen omfatter de 57 sager, hvor der er udarbejdet en § 38 undersøgelse efter 1. januar 2006

For unge over 15 år kræves det yderligere, at det i undersøgelsen afdækkes, om der er særlige forhold for denne aldersgruppe, som skal indgå ved valg af indsats. I 56 procent af de sager, hvor der er udarbejdet en § 38 undersøgelse for den over 15-årige, afdækkes særlige forhold slet ikke eller kun i ringe grad, *jf. tabel 2.15*.

**Tabel 2.15** Afdækker undersøgelsen særlige forhold for den unge over 15 år

	Antal	Procent
I høj grad	10	37
I nogen grad	2	7
I ringe grad	4	15
Nej	11	41
I alt	27	100

Note: Tabellen omfatter de 27 § 38 undersøgelser, hvor den unge var over 15 år

#### Undersøgelse af andre børn

Efter § 38, stk. 8 skal kommunen i forbindelse med undersøgelsen vurdere, om der skal foretages undersøgelse af eventuelle andre børn i familien. I 51 procent af undersøgelserne er denne vurdering ikke foretaget, selvom det er vurderet at have været relevant, *jf. tabel 2.16*.

**Tabel 2.16** Har kommunen i forbindelse med undersøgelsen vurderet, om der skal foretages undersøgelse af andre børn i familien?

	Antal	Procent
Ja	17	49
Nej	14	40
Uoplyst	4	11
I alt	35	100

Note: Tabellen omfatter de 35 undersøgelser, hvor det har været relevant at vurdere andre børn. De ikke relevante sager kan skyldes, at der ingen søskende er, eller at der er særlige forhold/handicap hos den anbragte

### Inddragelse

Der skal ifølge § 38 stk. 6 foreligge oplysninger om, hvordan forældremyndighedsindehaveren og barnet/den unge stiller sig til den foranstaltning, som er resultatet af undersøgelsen.

I 3/4 af undersøgelserne er der sket inddragelse af forældremyndighedsindehaveren og barnet/den unge, mens der i den øvrige 1/4 af sagerne enten ikke er sket inddragelse, eller også er det uoplyst i sagen. I 3 sager var barnet 0 år ved udarbejdelsen af undersøgelsen, *jf. tabel 2.17*.

**Tabel 2.17** Har kommunen inddraget hhv. forældremyndighedsindehaveren og barnet/den unge?

	Inddragelse af forældremyndighedsindehaveren		Inddragelse af barnet/den unge <sup>2)</sup>	
	Antal	Procent	Antal	Procent
Ja	41	75	42	76
Nej	10	18	9	17
Uoplyst	3	5	1	2
Ikke relevant	1 <sup>1)</sup>	-	3	4
I alt	55	100	55	100

1) Der er ingen forældremyndighedsindehaver

2) Der er ingen nedre grænse for, hvornår barnet kan inddrages – I de 3 sager, hvor det ikke har været relevant med inddragelse af barnet, har barnet i 2 sager været 0 år, og i en sag er alder uoplyst. I de øvrige 10 sager er barnet i 8 sager over 10 år.

Ud over inddragelse af forældremyndighedsindehaver og barnet selv skal der ske inddragelse af andre forhold i familien eller i familiens omgivelser, hvis de vurderes at kunne bidrage til at løse problemerne.

Gennemgangen af sagerne viser, at der i 38 procent af undersøgelserne ikke eller kun i ringe grad er inddraget andre forhold i familien eller i omgivelserne, selv om det ud fra sagsoplysningerne er vurderet relevant at inddrage, *jf. tabel 2.18*.

**Tabel 2.18** Har kommunen inddraget andre forhold i familien eller i dennes omgivelser?

	Antal	Procent
I høj grad	20	45
I nogen grad	7	16
I ringe grad	5	11
Nej	12	27
I alt	44	100

Note: tabellen omfatter de 44 undersøgelser, hvor det har været relevant at inddrage andre forhold i familien/omgivelserne

### Begrundet stillingtagen

Kommunen skal på baggrund af undersøgelsen udfærdige en begrundet stillingtagen til, om der er grundlag for at iværksætte foranstaltninger for barnet/den unge og i bekræftende fald, hvilken slags foranstaltning som vil være mest hensigtsmæssig.

Kommunerne har i størstedelen af undersøgelserne udfærdiget en begrundet stillingtagen til foranstaltningen.

**Tabel 2.19** Er der udfærdiget en begrundet stillingtagen til foranstaltningen?

	Antal	Procent
I høj grad	42	76
I nogen grad	8	15
I ringe grad	2	4
Nej	3	5
I alt	55	100

#### Tidsfrist overholdt og foreløbig vurdering

§ 38 undersøgelsen skal være afsluttet inden for 4 måneder. Hvis særlige omstændigheder har gjort, at det ikke har været muligt at afslutte undersøgelsen inden 4 måneder, skal der udarbejdes en foreløbig vurdering. Ankestyrelsen har i denne praksisundersøgelse valgt ikke at måle på 4 måneders fristen i de sager, hvor kommuner er blevet opmærksom på barnets/den unges særlige behov før 1. januar 2006.

I 39 undersøgelser er kommunen blevet opmærksom på barnets/den unges særlige behov efter 1. januar 2006. Heraf er 30 undersøgelser, svarende til 77 procent, afsluttet inden for 4 måneder, *jf. tabel 2.20*.

**Tabel 2.20** Er undersøgelsen afsluttet inden for 4 måneder?

	Antal	Procent
Ja	30	77
Nej	1	3
Uoplyst	8	20
I alt	39	100

Note: Tabellen omfatter de undersøgelser, hvor kommunen er blevet opmærksom på barnets/den unges særlige behov efter 1. januar 2006.

I de 9 sager, hvor undersøgelsen ikke er afsluttet inden for 4 måneder, eller hvor det er uoplyst, er der heller ikke udarbejdet en foreløbig vurdering

### 2.3.2 § 58 a Handleplan

Inden der træffes afgørelse om anbringelse, skal der ud over § 38 undersøgelsen også udarbejdes en handleplan, som blandt andet skal angive formålet med anbringelsen samt angive, hvilken indsats der er nødvendig for at opnå formålet.

Ankestyrelsen har vurderet, at det i 95 sager har været relevant at vurdere på den foreliggende handleplan eller vurderet, at der skulle have været udarbejdet en handleplan. I de resterende 6 sager har det ikke været relevant at vurdere handleplanen. Årsagerne hertil har enten været, at handleplanen er udfærdiget før 1. januar 2006, eller at der har været tale om akutanbringelse<sup>4</sup>.

I 21 af de 95 sager svarende til 22 procent, opfylder den foreliggende handleplan samlet set ikke (5 sager) eller kun i ringe grad (16 sager) de krav, der stilles til handleplaner. I 8 sager er der slet ikke udfærdiget en handleplan.

<sup>4</sup> For akutte anbringelser er en kortfattet angivelse af formålet med anbringelsen tilstrækkelig i første omgang. Der er i akutte anbringelser ikke udarbejdet en egentlig handleplan, og de er ikke medtaget i vurderingen af handleplaner.

Samlet set er der i 87 sager udarbejdet en handleplan. Heraf opfylder handleplanen samlet set kravene efter servicelovens § 58a i høj grad eller i nogen grad 69 procent af sagerne, *jf. tabel 2.21*.

**Tabel 2.21** Er der udfærdiget en handleplan, som opfylder kravene?

	Antal	Procent
I høj grad	16	17
I nogen grad	50	52
I ringe grad	16	17
Nej, opfylder ikke kravene	5	5
Nej, foreligger ikke og opfylder ikke kravene	8	8
I alt	95	100

Note: Tabellen bygger på de 95 sager, hvor der er udarbejdet en handleplan efter 1. januar 2006, og hvor der ikke har været tale om akutanbringelse.

Ankestyrelsens samlede vurdering af handleplanerne i tabel 2.21 bygger på, at der er foretaget en vurdering af nedenstående elementer i handleplanerne.

### Formål og nødvendig indsats

I de 87 sager, hvor der er udarbejdet en handleplan efter de gældende regler, har Ankestyrelsen vurderet, hvorvidt handleplanen angiver formålet med indsatsen, samt i hvilket omfang handleplanen angiver, hvilken indsats som er nødvendig for at opnå formålet. I størstedelen af sagerne er formål og indsats angivet – henholdsvis 93 og 89 procent, *jf. tabel 2.22*.

**Tabel 2.22** Angiver handleplanen formål og nødvendig indsats?

	Formål angivet		Indsats for at opnå formålet angivet	
	Antal	Procent	Antal	Procent
I høj grad	72	83	63	72
I nogen grad	9	10	15	17
I ringe grad	1	1	2	1
Nej	5	6	7	8
I alt	87	100	87	100

### Mål og delmål

Handleplanen skal opstille mål og delmål for de samme 6 lovfæstede elementer, som også indgår i § 38-undersøgelsen. I næsten 50 procent af handleplanerne er der ikke opstillet mål eller delmål for andre relevante forhold for barnet/den unge. Det kan eksempelvis være etablering af en kontaktperson eller samtaleterapi. I godt og vel 2/3 af handleplanerne er de øvrige forhold beskrevet i varierende omfang, *jf. tabel 2.23*.

**Tabel 2.23** Er der opstillet mål/delmål for de 6 lovfæstede elementer, procent

	I høj grad	I nogen grad	I ringe grad	Nej	Ikke relevant	I alt
Udvikling og adfærd	34	39	8	17	2	100
Familieforhold	34	33	13	17	3	100
Skoleforhold	38	29	8	17	8	100
Sundhedsforhold	28	24	2	29	17	100
Fritidsforhold og venskaber	33	31	6	24	6	100
Andre relevante forhold	11	11	1	47	30	100

### Indsatsens forventede varighed

I 82 procent af handleplanerne har kommunen angivet, hvor længe den angivne indsats forventes at vare, *jf. tabel 2.24*.

**Tabel 2.24** Er indsatsens forventede varighed angivet i handleplanen?

	Antal	Procent
Ja	71	82
Nej	16	18
I alt	87	100

#### Støtte til familien og særskilt plan til forældre

I ¼ af de undersøgte handleplaner er det ikke angivet, hvilke former for støtte, der selvstændigt skal iværksættes over for familien i forbindelse med, at barnet/den unge opholder sig uden for hjemmet, *jf. tabel 2.25*.

**Tabel 2.25** Angiver handleplanen hvilke former for støtte, der selvstændigt skal iværksættes over for familien?

	Antal	Procent
I høj grad	44	51
I nogen grad	14	16
I ringe grad	3	1
Nej	22	25
Ikke relevant	4	5
I alt	87	100

Kommunerne skal, udover at beskrive støtten til familien i handleplanen, tilbyde forældrene at udarbejde en særskilt plan, som skal uddybe hvilken form for støtte, som kan tilbydes familien. I de fleste sager foreligger der ingen særskilt handleplan for støtte til forældrene, eller også er det uoplyst i de fremsendte sagsakter, *jf. tabel 2.26*.

**Tabel 2.26** Er forældrene tilbudt en særskilt plan for støtte?

	Tilbud til moderen		Tilbud til faderen	
	Antal	Procent	Antal	Procent
Ja	12	14	7	8
Nej	29	33	18	21
Uoplyst	41	47	33	38
Ikke relevant	4	5	29	33
I alt	87	100	87	100

## 2.4 Vurdering af almindelige forvaltningsretlige regler

Ankestyrelsen har ud over de under afsnit 2.3 nævnte sagsbehandlingsregler vurderet afgørelserne om anbringelse set i forhold til almindelige forvaltningsretlige regler.

#### Afgørelsesform

9 afgørelser foreligger som skriftlige afgørelser. 64 afgørelser fremstår som et notat i kommunens journal og 27 afgørelser er i anden form, *jf. tabel 2.27*. Af de 3 afgørelser om tvangsmæssig anbringelse, der indgår i praksisundersøgelsen, er 2 afgørelser skriftlige, mens den sidste er et protokoludskrift fra udvalgsrådet (anden form).

**Tabel 2.27** Hvilken form har afgørelsen?

	Antal/pct.
Skriftlig afgørelse	9
Skriftligt notat i kommunens journal	65
Anden form	27
I alt	101

Note: Anden form kan for eksempel være et indstillingsnotat eller en samtykkeerklæring

### Begrundelse

Kommunerne har i 66 sager i høj grad begrundet deres afgørelser i overensstemmelse med reglerne, i nogen grad i 12 sager og i ringe grad eller slet ikke i henholdsvis 10 og 7 sager, *jf. tabel 2.28*.

**Tabel 2.28** Er begrundelsen for afgørelsen i overensstemmelse med FVL §§ 22-24, eller opfylder det skriftlige notat kravet om, at det skal fremgå, hvilken afgørelse, der er truffet med hvilken hjemmel?

	Antal/pct.
I høj grad	66
I nogen grad	12
I ringe grad	7
Nej	10
Ikke relevant	6
I alt	101

### Klagevejledning

I 2 af de 3 sager, som drejer sig om tvangsmæssig anbringelse, og hvor det derfor har været relevant at give en klagevejledning, har kommunerne ikke givet klagevejledningen, *jf. tabel 2.29*.

I den sidste sag om tvangsmæssig anbringelse har det ikke været relevant med en klagevejledning, da der var tale om en formandsafgørelse, som ikke blev godkendt af børn og unge udvalget.

**Tabel 2.29** Er klagevejledningen korrekt?

	Antal/pct.
I høj grad	0
I nogen grad	0
I ringe grad	0
Nej	2
Ikke relevant	99
I alt	101

# 3 Materiel vurdering samt vurdering af særlige sagsbehandlings- regler

## 3.1 Generelle bemærkninger

Ankestyrelsen har med denne praksisundersøgelse ønsket at gennemføre en undersøgelse af kommunernes sagsbehandling i forbindelse med afgørelser om anbringelse af børn og unge uden for hjemmet efter anbringelsesreformens ikrafttræden den 1. januar 2006. Ankestyrelsen har især ønsket at fokusere på praksis vedrørende gennemførelse af undersøgelser af barnets/den unges forhold, jf. servicelovens § 38, og udarbejdelse af handleplan i forbindelse med anbringelse, jf. servicelovens § 58 a.

Praksisundersøgelsen er blevet gennemført på et forholdsvist tidligt tidspunkt efter ikrafttræden af de skærpede krav til sagsbehandlingen. Det skal tilføjes, at Ankestyrelsen ikke har udmeldt praksis efter de nye regler i form af sociale meddelelser (SM). Undersøgelsen udstikker imidlertid en række klare pejlemærker for hvilke områder, der bør ofres mere opmærksomhed ude i kommunerne.

Ankestyrelsen har anmodet om, at samtlige akter i sagerne inklusiv dokumentation for afgørelsen og partshøring blev indsendt. Såfremt ikke alle relevante akter har været indsendt kan dette have haft indflydelse på vurderingen af sagen. Hvis en oplysning alene har fremgået af kommunens journal, har udgangspunktet været, at oplysningen har været mundtlig i forhold til borgeren. Ved manglende oplysninger, har udgangspunktet været, at sagen er behandlet i kommunen uden denne oplysning. Resultaterne i denne undersøgelse bygger således på de dokumenterede oplysninger i de 101 sager, der indgår i undersøgelsen.

## 3.2 Er afgørelsen samlet set rigtigt

Reglerne om anbringelse findes først og fremmest i Servicelovens § 40, stk. 1, og stk. 3, nr. 8 (frivillig anbringelse) og i servicelovens § 42 (tvangsmæssig anbringelse, herunder tvangsmæssig anbringelse, hvor den over 15-årige er enig i anbringelse). Ankestyrelsen har ud over den materielle vurdering af sagerne, vurderet sagerne i forhold til de særlige regler om sagsbehandlingen i § 38 (undersøgelse), § 54 (samtykke til anbringelse), § 58 (samtale med børnene) og § 58 a (handleplaner). Der henvises til *bilag 2* for regelgrundlaget.

I 23 sager har Ankestyrelsen vurderet, at afgørelsen ville blive ændret, hvis det havde været en klagesag. Det skal understeges, at denne bedømmelse skyldes, at der har været væsentlige mangler i sagsbehandlingen og ikke, at der ikke har været behov for anbringelse.

### Eksempler hvor Ankestyrelsen ville ændre afgørelsen

#### Manglende § 38 undersøgelse

**Sag nr. 5.19** Sagen drejer sig om en 13-årig pige, yngst af tre søskende. Forældrene er skilt. Moderen bor i plejebolig, idet hun er svært handicappet efter blodprop. I juledagene 2005 gik faderen amok og slog sin kæreste og ældste datter, da hun ville lægge sig i mellem. Pigerne kom over til tante og onkel, der retter henvendelse til forvaltningen. Pigerne kan ikke blive boende hos denne tante og onkel, og en tid bor den yngste hos moderen, men det går ikke på grund af moderens handicap. Det beslutes herefter, at hun skal anbringes på institution, og at institutionen skal gennemføre en § 38 undersøgelse. Forløbet fra familien henvender sig til forvaltningen til pigen bliver anbragt, varer fra 28. december til beslutning den 26. januar og indflytning den 1. februar 2006. Faderen giver samtykke til anbringelse i undersøgelsesperiode.

Ankestyrelsen vurderer, at sagen ville blive ændret, idet der ikke er et anbringelsesgrundlag. Det fremgår, at pigen anbringes med henblik på en gennemførelse af en § 38 undersøgelse. Det er således kun ved akutanbringelser, at § 38 undersøgelsen kan udskydes. En § 38 undersøgelse skal afdække hvilken indsats, der er nødvendig i den konkrete sag.

#### Manglende § 38 undersøgelse

**Sag nr. 4.8** Sagen drejer sig om en 16-årig pige, der bor hos sin mor. Forældrene er skilt. Der er fælles forældremyndighed. Faderen henvender sig til forvaltningen januar 2006 vedrørende bekymring for pigen, idet moderen drikker. Forvaltningen taler med moderen og pigen, og pigen bliver anbragt den 13. marts 2006. Det fremgår af journal, at der ikke er udarbejdet en § 38 undersøgelse på grund af personalemangel.

Ankestyrelsen vurderer, at sagen ville blive ændret, idet der ikke foreligger en § 38 undersøgelse forud for afgørelsen om anbringelse, og de relevante oplysninger til en § 38 undersøgelse vurderes ikke indhentet/ beskrevet iøvrigt i sagen.

#### Manglende § 58 a handleplan

**Sag nr. 3.4** Sagen drejer sig om en 15-årig pige. Kommunen modtager underretning fra pigens skole den 14. februar 2005, idet pigens hjemme- og fritidssituation er bekymrende, og det påvirker skolegangen. Der gennemføres en § 38 undersøgelse. I første omgang iværksættes familiebehandlingsforløb. I november 2005 udfærdiges en § 38 undersøgelse, der konkluderer, at pigen har brug for døgntilbud på mindre efterskole. Der træffes afgørelse om anbringelse, og pigen



starter på efterskole den 26. februar 2006. Hun udskrives igen den 31. marts 2006 på grund af, at hun ikke befinder sig godt på efterskolen, og hun flytter hjem.

Ankestyrelsen vurderer, at sagen ville blive ændret, idet der ikke er udarbejdet handleplan inden afgørelse om anbringelse.

#### Handleplan og § 38 undersøgelse ikke udarbejdet inden afgørelse

**Sag nr. 4.2** Sagen drejer sig om en 13-årig dreng. I oktober 2005 modtager forvaltningen underretning fra drengens farmor vedrørende bekymring. Hun oplyser, at drengen ønsker at komme væk hjemmefra, idet han ikke "vil være i de hashtåger mere." Han giver udtryk for, at der aldrig er penge i hjemmet, og at der altid er bekymring vedrørende penge til mad. Moderen er kendt af kommunen, idet hun ofte henvender sig vedrørende akuthjælp (kontanthjælp). I øvrigt har kommunen tidligere modtaget underretninger vedrørende bekymring for drengen. I 2003/04 afviste børnepsykiatrisk ambulatorium, at det var et problem for dem. Det blev derimod vurderet, at der skulle sættes ind med noget socialt. I juni 2005 blev der bevilget en psykologisk undersøgelse af drengen, idet den psykolog, der i en periode havde haft samtaler med drengen, vurderede, at han havde nogle bizarre ideer og en moral, der skulle ændres på. Efter farmoderens underretning samt beskrivelse af drengens problemer i skolen træffes der på grundlag af sammenskrivning af psykologisk undersøgelse afgørelse om anbringelse uden for hjemmet. Hverken § 38 undersøgelse eller handleplan blev udarbejdet før anbringelse.

Ankestyrelsen vurderer, at sagen ville blive ændret, idet der hverken er gennemført § 38 undersøgelse eller udarbejdet handleplan før anbringelsesbeslutning.

### 3.2.1 Særligt om samtykke til anbringelse

Ved afgørelse om frivillig anbringelse, jf. servicelovens § 40, stk. 3, nr. 8, skal der foreligge et samtykke fra forældremyndighedsindehaver(e) og fra den unge, der er fyldt 15 år.

Samtykke til anbringelse skal efter servicelovens § 54 omfatte formålet med anbringelsen (informeret samtykke).

I en del af sagerne har Ankestyrelsens vurderet, at afgørelsen ville blive ændret, idet der ikke foreligger fornødent samtykke til anbringelse. Enten mangler samtykke helt, eller der mangler samtykke fra ung eller en af forældremyndighedsindehaverne, eller der er tale om et samtykke, der ikke opfylder kravene i servicelovens § 54.

#### Eksempler på, at Ankestyrelsen ville ændre afgørelsen

##### Der foreligger ikke samtykke til anbringelse

**Sag nr. 4.6** Sagen drejer sig om anbringelse, jf. servicelovens § 40, stk. 3, nr. 8, af en 14-årig pige, der selv har henvendt sig på forvaltningen og fortæller, at moderen slår. Vedrørende moderens samtykke fremgår, at hun ikke har forståelse for, at pigen skal anbringes. Hun synes, det går rigtig godt derhjemme. Hun giver dog samtykke, men pointerer, at det er med modvilje.

Ankestyrelsens vurderer, at afgørelsen ville blive ændret, idet der ikke foreligger et samtykke, der opfylder kravet i § 54, fra moderen. Det vurderes, at moderens samtykke ikke omfatter formålet med anbringelsen. Hun har ikke forståelse for, at datteren skal anbringes.

**Sag nr. 2.8** Sagen drejer sig om en 15-årig dreng. Forvaltningen modtager underretning fra blandt andet storesøster og moderens misbrugskonsulent vedrørende bekymring for den 15-årige dreng og hans uholdbare situation i hjemmet. Moderen har et misbrug og har i store dele af 2005 været indlagt på psykiatrisk afdeling, og ellers opholder hun sig hos sin kæreste. Drengen er således alene i hjemmet, hvor han isolerer sig og bliver væk fra skole. Drengen ønsker at komme i netværkspleje hos søsteren. Forvaltningen har kontakt til søsteren og til drengen. Vedrørende kontakten til moderen fremgår, at det aftales, at moderens misbrugskonsulent skal kontakte moderen vedrørende aftalen om anbringelse af drengen hos storesøsteren.

Der er ikke i sagen notat om, hvorvidt denne kontakt er blevet gennemført. Der ses heller ikke notat om, hvorvidt forvaltningen har været i kontakt med moderen. Det fremgår dog af indstilling/ansøgning vedrørende anbringelse, at moderen er positivt indstillet overfor, at drengen anbringes hos sin søster, men det ses ikke dokumenteret noget sted i sagen.

**Ankestyrelsen vurderer**, at sagen ville blive ændret, idet der ikke foreligger samtykke fra moderen til anbringelse.

#### **Samtykke fra den ene forældremyndighedsindehaver mangler**

**Sag nr. 0.2** Sagen drejer sig om en 14-årig pige. Forældrene har fælles forældremyndighed. Faderen er bosiddende i udlandet. Pigen har kontakt til faderen og ser ham ca. 2 gange årligt. Pigen har i stigende grad fravær fra skolen, og hun stikker af hjemmefra. Kommunen bliver opmærksom på problemerne efter henvendelse fra Børns Vilkår, der er blevet kontaktet af moderen, mormoderen samt venindes mor i forbindelse med problematisk forhold mellem moderen og pigen.

Faderen ses ikke inddraget, og der ses ikke at være indhentet endsige gjort forsøg på at indhente samtykke fra faderen til afgørelsen om anbringelse, jf. servicelovens § 40, stk. 3, nr. 8.

**Ankestyrelsen vurderer**, at afgørelsen ville blive ændret, idet der ikke er indhentet samtykke fra faderen, der har del i forældremyndigheden.

**Sag nr. 5.22** Sagen drejer sig om en 1-årig dreng med unge forældre (mor 17 år og far 20 år). Forældrene boede sammen, indtil drengen var cirka et halvt år. Forældrene har fælles forældremyndighed. Moderen har siden fødslen været tilknyttet et projekt for unge mødre. Projektet underretter kommunen om bekymring for drengen, da moderens fremmøde bliver ustabil. Forløbet i projektet afsluttes 9. februar 2006. Ved hjemmebesøg den 23. februar 2006 vurderes det, at der stadig er grundlag for bekymring, og det besluttes at udarbejde en § 38-undersøgelse. Ved hjemmebesøg drøfter forvaltningen bekymringen med moderen, og moderen giver samtykke til undersøgelse. Den 13. marts 2006 henvender faderen og farmoderen sig til forvaltningen, og faderen giver udtryk for bekymring for drengen. Han oplyser i den forbindelse, at han ikke kan have drengen boende hos sig, og at han ønsker, at drengen og moderen får den nødvendige hjælp. Undersøgelsen konkluderer, at moderen på grund af sin egen opvækst præget af omsorgssvigt, misbrug og vold samt hendes unge alder ikke uden støtte kan give drengen den nødvendige omsorg og tilsidesætte egne behov. På den baggrund konkluderes det, at den optimale indsats ville være døgnophold for mor og barn, men det vil moderen ikke gå med til. Kommunen vurderer herefter, at støtte i form af ambulant familiebehandling vil være tilstrækkeligt. Den 27. marts 2006 bliver drengen anbragt akut, idet mormoderen henvender sig i anledning af, at hun ikke længere kan passe drengen, da hun skal tilbage til afsoning, men ikke kan aflevere ham

til moderen, som er fuld. Moderen giver samtykke til anbringelsen, og der henvises til, at faderen ved ovennævnte møde har givet samtykke til anbringelse.

**Ankestyrelsen vurderer**, at sagen ville blive ændret, idet faderen, der har del i forældremyndigheden, ikke har givet samtykke. Det er ikke tilstrækkeligt, at han - på et tidspunkt hvor kommunen endnu overvejer anbringelse af barnet – giver udtryk for, at han ønsker, at moderen og barnet får den nødvendige hjælp.

#### Samtykke fra den unge over 15 år mangler

**Sag nr. 5.18** Sagen drejer sig om 17-årig pige, der har et misbrug, og der er store problemer med hende i familien. Børn- og ungdomspsykiatrisk afdeling anbefaler anbringelse. Pigen vil ikke anbringes, men forældrene fastholder, at det er nødvendigt, at hun kommer til at bo et andet sted end hjemme. Der bliver truffet afgørelse om anbringelse uden for hjemmet af pigen, jf. servicelovens § 40, stk. 3, nr. 8.

**Ankestyrelsen vurderer**, at afgørelsen ville blive ændret, idet der ikke er samtykke til anbringelse fra den unge, der er fyldt 15 år.

**Ankestyrelsens anbefaling: For at sikre at samtykke til anbringelsen er indhentet eller forsøgt indhentet fra alle parter, bør det noteres enten i journal eller på særskilt checkliste, at forældremyndighedsspørgsmålet er afklaret, og relevant samtykke er indhentet. Såfremt det ikke har været muligt at afklare forældremyndighed og/eller indhente samtykke, bør dette og grunden hertil fremgå.**

## 3.3 Oplysningsgrundlaget

I ca. en fjerdedel af sagerne mangler oplysninger, og i størstedelen af disse er der tale om, at "flere og/eller væsentlige oplysninger" eller "afgørende oplysninger" mangler.

Generelt kan det bemærkes, at anbringelsessagerne ofte er meget omfattende. Ofte har kommunen arbejdet gennem flere år med og i familien. I denne praksisundersøgelse foreligger der således mere eller mindre fyldige journalnotater gennem adskillige år vedrørende flere børn og flere beslutninger. Beslutningerne og andre væsentlige sagsbehandlingsskridt fremgår ofte ikke af særskilte beslutningsark, og for eksempel datoen for afgørelsen fremgår ikke tydeligt af alle sager. Det er således svært for en ny kommune/ny sagsbehandler hurtigt at sætte sig ind i, hvad barnets/den unges og familiens problemer er, samt hvad der er bevilget af støtte, hvornår og med hvilket formål.

#### Eksempler vedrørende oplysningsgrundlaget

##### Afgørende oplysninger mangler, og afgørelsen ville blive ændret, hvis det havde været en klagesag

**Sag nr. 2.9** Sagen drejer sig om en mor, der er psykisk ude af balance. Forvaltningen har kendskab til familien i forvejen. Der er etableret hjemmehosstøtte. Moderen giver i forbindelse med indlæggelse den 5. april 2006 samtykke til anbringelse samt til hemmeligholdelse af børnenes opholdssted. Sidstnævnte på grund af eksmands familie. Moderen fremstår meget forstyrret på dette tidspunkt. Den 18. april 2006 giver moderen udtryk for ikke at kunne huske at have givet samtykke. Faderen har ikke givet samtykke til anbringelsen, selv om han har del i forældremyndigheden. Det fremgår af sagen, at kommunen er opmærksom på, at han skal

orienteres om anbringelsen. Senere fremgår det, at sagsbehandler forgæves forsøger at få møde i stand med ham med det formål at orientere ham samt indhente samtykke.

**Ankestyrelsen vurderer**, at afgørende oplysninger mangler, idet der mangler § 38 undersøgelse, handleplan samt faderens samtykke. Ankestyrelsen vurderer, at afgørelsen ville blive ændret, hvis det havde været en klagesag.

**Flere og/eller væsentlige oplysninger mangler, og afgørelsen ville blive ændret, hvis det havde været en klagesag**

**Sag nr. 1.1** Sagen drejer sig om en 4-årig dreng. Faderen og moderen var gift, da drengen blev født. Moderen er tysk, og de boede i Tyskland. Efter fødslen forlod moderen med drengen faderen. Faderen flyttede til Danmark. Under et besøg hos faderen i Danmark tager moderen tilbage til Tyskland uden drengen, som hun efterlader hos faderen. Herefter har moderen kun besøgt drengen en gang i 2002. Der er ikke indhentet dokumentation/oplysninger om forældremyndighed. Det er blot lagt til grund, at faderen har forældremyndigheden. Desuden er der ikke udarbejdet handleplan i sagen.

**Ankestyrelsen har vurderet**, at flere og væsentlige oplysninger mangler, idet der ikke foreligger oplysning om forældremyndighed, og der er ikke udarbejdet handleplan i sagen. Ankestyrelsen vurderer, at afgørelsen ville blive ændret, hvis der var tale om en klagesag.

**Flere oplysninger mangler, men afgørelsen ville ikke blive ændret hvis det havde været en klagesag**

**Sag nr. 1.11** Sagen drejer sig om en 15-årig pige, der selv henvender sig til kommunen. Der holdes møde med forældrene og pigen. I første omgang vurderes det ikke, at der er grundlag for en anbringelse. Baggrunden herfor er blandt andet, at der indgås en aftale mellem forældrene og pigen, samt at det aftales, at der skal iværksættes et samtaleforløb i familiecenter. Pigen overholder dog ikke aftalen, og hun kommer ikke hjem, men bor forskellige steder og passer ikke sin skole. Der udtrykkes bekymring fra skole og familiecenter. Det ender med, at der træffes afgørelse om anbringelse.

**Ankestyrelsen vurderer**, at der konkret mangler flere og/eller væsentlige oplysninger, idet der ikke er gennemført en § 38 undersøgelse. På den anden side er sagen tilstrækkeligt oplyst til, at det konkret kan vurderes, at der er anbringelsesgrundlag til stede. Sagen ville således ikke blive ændret, hvis det var en klagesag.

**Ingen oplysninger mangler**

**Sag nr. 3.11** Sagen drejer sig om anbringelse af en 7 mdr. gammel pige. Sagen startede allerede under graviditeten på grund af bekymring for forældrenes styrke som forældre, deres alder og egen opvækst taget i betragtning. Familien blev tilknyttet familiehus og fulgt tæt. Da pigen var 3 ½ år gammel, er bekymringen for pigens trivsel så stor, at familien henvises til observationsophold/fælles ophold. Desuden gennemføres forældrevevneundersøgelse. På denne baggrund vurderes det, at forældrene ikke kan varetage omsorgen, og der træffes afgørelse om anbringelse med samtykke.

**Ankestyrelsen vurderer**, at der ikke mangler oplysninger. Der er beskrivelser af familien, pigen, forældrenes samt pigens og forældrenes indbyrdes relation.

**Sag nr. 5.21** Sagen drejer sig om en 4-årig pige, hvor børnehaven observerer bekymrende forhold hos/udtalelser fra pigen, der giver anledning til mistanke om, at hun er blevet/bliver seksuelt misbrugt. Man har på anbringelsestidspunktet (akut anbringelse) alene børnehavens observationer at lægge til grund. Undersøgelse af pigen viser ingen tegn på indre skader eller indtrængen, og der er blå mærker svarende til, hvad man kan forvente hos en 4 ½-årig. Forvaltningen vurderer på trods af manglende fund, at der fortsat er mistanke. Det er ikke nærmere begrundet hvorfor.

Ankestyrelsen vurderer, at der ikke mangler oplysninger. Ud fra sagens akutte karakter er sagen vurderet som tilstrækkeligt oplyst på tidspunktet for formandens afgørelse.

#### **Sag nr. 1.12**

Sagen drejer sig om en 4-årig dreng. På baggrund af underretning fra faderen vedrørende bekymring for drengen, der boede hos moderen, blev der i foråret 2005 udarbejdet en § 38 undersøgelse. Denne undersøgelse konkluderede, at der var behov for anbringelse af drengen. Han blev anbragt med forældremyndighedsindehavernes samtykke. Da samtykket trækkes tilbage, træffes afgørelse om tvangsmæssig anbringelse den 24. april 2006.

Ankestyrelsen vurderer, at der ikke mangler oplysninger, idet § 38 undersøgelsen, som er udarbejdet forud for den frivillige anbringelse, stadig er dækkende i forhold til denne afgørelse, der går ud på det samme (anbringelse).

**Ankestyrelsens anbefaling: Væsentlige og vigtige sagsbehandlingsskridt, for eksempel afklaring af forældremyndighed og samtykke, bør fremgå på særskilte akter for dels at sikre oplysningsgrundlaget for kommunes afgørelse og dels for at lette overskueligheden både for sagsbehandleren og eventuelt ny kommune/sagsbehandler.**

## **3.4 Socialfaglig undersøgelse af barnets/den unges forhold - § 38 undersøgelse**

Reglerne om en undersøgelse af barnets/den unges forhold, hvis det må antages, at barnet/den unge trænger til særlig støtte, findes i servicelovens § 38. Denne undersøgelse betegnes herefter som § 38 undersøgelse.

Det er vigtigt, at der bliver foretaget en kvalificeret og grundig afdækning af barnets/den unges situation fra starten. En undersøgelse giver overblik over barnets samlede situation, således at det kan vurderes, om en indsats skal iværksættes og i givet fald hvilken, med henblik på at skabe sammenhæng og kontinuitet i barnets liv.

Ændringen af servicelovens § 38 i forbindelse med anbringelsesreformen, der trådte i kraft 1. januar 2006, har til formål at præcisere kravene til en § 38 undersøgelse. Hensigten er, at kommunerne i højere grad skal arbejde bredt og helhedsorienteret og få fokus på de ressourcer, der kan bidrage til at løse problemerne. Det er således som noget nyt i § 38 præciseret, hvilke 6 forhold, kommunens undersøgelse som minimum skal omfatte.

Der er ikke en egentlig overgangsregel med hensyn til ikrafttrædelsen af den nye § 38. Det vil sige, at der kan herske lidt uklarhed om, hvornår en § 38 undersøgelse skal opfylde de mere præcise krav. Ankestyrelsen har valgt at sætte en grænse ved 1. januar 2006, og har i

praksisundersøgelsen ikke medtaget § 38 undersøgelser, der er udarbejdet og færdiggjort inden 1. januar 2006.

I 55 sager foreligger der en § 38 undersøgelse. I 12 sager foreligger der ikke en § 38 undersøgelse, men Ankestyrelsen har vurderet, at den skulle have været udarbejdet.

I de 55 sager, hvor § 38 undersøgelsen foreligger, er kravene opfyldt fuldt ud i 15 sager, svarende til 27 procent.

### 3.4.1 Tidspunkt for § 38 undersøgelse

§ 38 undersøgelsen skal, medmindre særlige forhold gør sig gældende, gennemføres før afgørelse om anbringelse træffes, jf. servicelovens § 38. I 12 sager er § 38 undersøgelsen ikke gennemført.

#### Eksempler på, at § 38 undersøgelse ikke er gennemført før anbringelse

**Sag nr. 5.19** Der er ikke udfærdiget en § 38 undersøgelse før anbringelse, idet kommunen træffer afgørelse om anbringelse med henblik på, at anbringelsesstedet (en institution) skal gennemføre undersøgelsen.

**Ankestyrelsen vurderer**, at afgørelsen *ville blive* ændret, hvis det var en klagesag, idet der ikke er gennemført en § 38 undersøgelse.

**Sag nr. 4.8** Sagen drejer sig om 16-årig pige, der bor hos sin mor. Moderen har et alkoholmisbrug. Faderen henvender sig til kommunen, og han ønsker, at pigen skal anbringes. Der bliver talt med pigen og moderen, og på denne baggrund bliver der truffet afgørelse om anbringelse med samtykke. Det fremgår af kommunens journal, at der ikke er udarbejdet en § 38 undersøgelse. Som årsag er der henvist til personalsituationen i afdelingen, hvor 2/3 af sagsbehandlerstillingerne er ubesatte.

**Ankestyrelsen vurderer**, at afgørelsen *ville blive* ændret, hvis det var en klagesag.

#### Eksempel på sag, hvor det ikke er nødvendigt at supplere en tidligere § 38 undersøgelse

**Sag nr. 1.17** Sagen drejer sig om en 9-årig dreng. Der udarbejdes i november 2004 en § 38 undersøgelse. Undersøgelsen konkluderede, at der i første omgang var behov for hjemmehosstøtte med henblik på afklaring af drengens behov, herunder en afklaring af drengens og moderens indbyrdes kontakt og relation. I september 2005 holdes der tværfagligt teammøde, idet der er stigende bekymring for drengen, og det vurderes, at moderen ikke er i stand til at tilbyde drengen den fornødne ro og struktur, og han har behov for anbringelse. Der blev truffet afgørelse om anbringelse.

**Ankestyrelsen vurderer**, at afgørelsen *ikke* ville blive ændret, hvis det var en klagesag, selv om der ikke var udarbejdet en egentlig ny § 38 undersøgelse, heller ikke et supplement. De yderligere oplysninger efter den tidligere § 38 undersøgelse, der førte til ændret vurdering, fremgår dog af journalen.

### 3.4.2 Særligt om tidspunkt for § 38 undersøgelsen i forbindelse med akutte afgørelser

I sager, hvor der er tale om en akut afgørelse om anbringelse, har der i sagens natur ofte ikke været tid til at starte eller gennemføre en § 38 undersøgelse inden anbringelsen.

Serviceoven er uklar for så vidt angår spørgsmålet, om der i disse situationer stilles krav om, at kommunen skal gennemføre undersøgelsen efter anbringelsen.

Det fremgår ganske vist af forarbejderne til anbringelsesreformen vedrørende § 40, stk. 2, at det er et krav, at der skal være gennemført en undersøgelse af barnets og familiens situation, før der kan iværksættes foranstaltninger efter § 40. Det fremgår videre, at dette krav kan fraviges, hvis særlige forhold gør sig gældende, og sker det, skal kommunen efterfølgende gennemføre en undersøgelse efter § 38 snarest herefter, jf. servicelovens § 38, stk. 7. Henvisningen til § 38, stk. 7 er dog misvisende. Den situation, der henvises til i § 38, stk. 7, er, hvor en påbegyndt § 38 undersøgelse ikke afsluttes inden 4 måneder, og ikke en situation, hvor en § 38 undersøgelse slet ikke er påbegyndt, fordi der er tale om en akutafgørelse.

#### Eksempler på, at § 38 undersøgelse ikke er gennemført før anbringelse

**Sag nr. 3.8** Kommunen havde ikke nået at færdiggøre en § 38 undersøgelse, men havde i stedet opprioriteret at få lavet en handleplan. Sagen drejer sig om en 15-årig pige, som har betydelig og varig nedsat funktionsevne på grund af svære vanskeligheder blandt andet vedrørende opmærksomhedsfunktion (ADHD problematik). Pigen følges og har været fulgt af børne- og ungdomspsykiatrisk afdeling og kommunen i gennem flere år. Den 7. marts 2006 henvendte pigen sig på Ungekontakten og fortalte, at hendes far igennem længere tid havde slået hende, men at det nu var taget til, og hun var blevet smidt ud hjemmefra. På møde med forældrene og pigen den 9. marts blev det besluttet, at pigen skulle anbringes akut, og familien skulle indgå i familiebehandling på familieværksted.

**Ankestyrelsen vurderer**, at afgørelsen *ikke* ville blive ændret, hvis det var en klagesag, da der var akut behov for anbringelse.

**Sag nr. 3.9** Sagen drejer sig om en 12-årig pige. Kommunen modtog den 9. marts 2006 underretning fra politiet om, at pigen havde været udsat for seksuelle overgreb fra faderen. Den 10. marts var socialrådgiver med til videoafhøring af pigen. Politiet ville på baggrund af afhøringen sigte faderen, og det blev med forældrenes samtykke besluttet at anbringe pigen uden for hjemmet. Der er i sagen en kortfattet handleplan, og det er noteret i sagen, at der skal udarbejdes en § 38 undersøgelse.

**Ankestyrelsen vurderer**, at afgørelsen *ikke* ville blive ændret, hvis det var en klagesag, da der var akut behov for anbringelse.

**Sag nr. 5.10** Sagen drejer sig om 11-årig dreng, der dagen efter, han med sin lillebror og mor er flyttet til kommunen, henvender sig til politiet og fortæller, at moderen slår ham. Politiet kontakter kommunen (streetworker), og der bliver aflagt hjemmebesøg. Dagen efter bliver politiet igen kontaktet, idet drengen har opsøgt nabo. Streetworker vælger at anbringe drengen, da moderen ikke er dukket op kl. 22 om aftenen. Da moderen træffes, ønsker hun, at drengen forbliver anbragt. Det fremgår af sagen, at der vil blive udarbejdet en § 38 undersøgelse.

**Ankestyrelsen vurderer**, at afgørelsen *ikke* ville blive ændret, hvis det var en klagesag, da der var akut behov for anbringelse.

Af ovenfor refererede eksempler synes det at fremgå, at kommunerne er af den opfattelse, at § 38 undersøgelse skal gennemføres efter en akut anbringelse.



**Ankestyrelsens anbefaling: At der i de tilfælde, hvor der ikke er gennemført en undersøgelse inden foranstaltningen iværksættes, gennemføres en sådan undersøgelse snarest herefter. Det sker under henvisning til vigtigheden af undersøgelse af barnets/den unges forhold med henblik på at få iværksat den rette foranstaltning fra start, eller i hvert fald så tidligt som muligt.**

### 3.4.3 Samtykke til § 38 undersøgelse

En beslutning om, at der skal gennemføres en undersøgelse af barnets/den unges forhold, jf. servicelovens § 38, skal træffes med samtykke fra forældremyndighedsindehaver og den unge, der er fyldt 15 år.

Forældremyndighedsindehaverens og den unges forståelse for undersøgelsen har stor betydning, da undersøgelsen bør være en indledning til et samarbejde.

Hvis det ikke er muligt at opnå samtykke fra forældremyndighedsindehaver eller den unge, der er fyldt 15 år, kan § 38 undersøgelse dog gennemføres uden samtykke ved at indhente de nødvendige eksisterende oplysninger, jf. § 11 c, stk. 1, nr. 1 i lov om retssikkerhed og administration på det sociale område.

#### Eksempler på manglende samtykke til § 38 undersøgelse

**Sag nr. 5.22** Sagen drejer sig om en 1-årig dreng med unge forældre (mor 17 år og far 20 år). Forældrene boede sammen indtil drengen var cirka et halvt år. Forældrene har fælles forældremyndighed. Moderen har siden fødslen været tilknyttet et projekt for unge mødre. Projektet underretter kommunen om bekymring for drengen, da moderens fremmøde bliver ustabil. Forløbet i projektet afsluttes 9. februar 2006. Ved hjemmebesøg den 23. februar 2006 vurderes det, at der stadig er grundlag for bekymring, og det beslutes at udarbejde en § 38 undersøgelse. Ved hjemmebesøg drøfter forvaltningen bekymringen med moderen, og moderen giver samtykke til undersøgelse. Den 13. marts 2006 henvender faderen og farmoderen sig til forvaltningen, og faderen giver udtryk for bekymring for drengen, og i den forbindelse oplyser han, at han ikke kan have drengen boende hos sig, og at han ønsker, at drengen og moderen får den nødvendige hjælp.

Ankestyrelsen vurderer, at faderen ikke har givet samtykke til § 38 undersøgelse.

**Sag nr. 5.1** Sagen drejer sig om en 12-årig dreng, der sammen med sin lillesøster på 3 år bor hos moderen, der er psykisk syg. Moderen har forældremyndigheden alene. Moderen var i perioden april til november 2005 en stor del af tiden indlagt på psykiatrisk afdeling. Omsorgen for drengen varetages dels af aflastningsfamilie, dels af farmoderen i hjemmet. I januar 2006 modtager forvaltningen underretning vedrørende bekymring for drengen, og det vurderes, at det er et stort pres for ham, at moderen er syg. Der iværksættes en undersøgelse, men det ses ikke af undersøgelsen, at moderen er blevet spurgt om, hvorledes hun stiller sig til undersøgelsen. Tværtimod er afsnit tre i undersøgelsen, der har overskriften: "Undersøgelsesmåden/samarbejdsaftalen med forældrene/den unge" ikke udfyldt, og der foreligger ikke journalnotater, der beskriver kontakt med moderen.

Ankestyrelsen vurderer, at moderen ikke har givet samtykke til undersøgelsen.



### Eksempler på, at der er givet samtykke til § 38 undersøgelse

**Sag nr. 3.1** Sagen drejer sig om en 13-årig dreng. Der er fælles forældremyndighed, men forældrene bor ikke sammen. Drengen bor hos sin far. På baggrund af oplysninger fra drengens aflastningsfamilie beslutter forvaltningen at iværksætte undersøgelse med henblik på en vurdering af, om der er behov for yderligere hjælpeforanstaltninger. Det fremgår af rubrik i § 38 undersøgelsen, at indehaverne af forældremyndigheden har givet samtykke til gennemførelse af undersøgelse samt til indhentning af oplysninger fra andre end den nærmeste familie.

**Sag nr. 4.5** Sagen drejer sig om en 16-årig pige, der selv henvender sig på forvaltningen, idet hun bor alene sammen med moderen, der er psykisk syg og drikker. Pigen kan ikke lide at være i hjemmet. Pigen bor lidt hos en moster og lidt hos en veninde. Forvaltningen har en samtale med moderen, og det fremgår af journalnotat, at der vil blive udarbejdet en § 38 undersøgelse, men at man først skal tale med pigen. Det fremgår desuden af selve § 38 undersøgelsen, at såvel moderen som pigen har givet samtykke til, at undersøgelsen gennemføres.

**Sag nr. 1.3** Sagen drejer sig om 16-årig pige, der bor hos sin mor sammen med sin lillebror. Kontakten mellem moderen og pigen er meget dårlig. Pigen ønsker at frigøre sig fra moderen, og moderen har svært ved at forstå hende. Moderen er parat til at afbryde forbindelsen til pigen. Moderen og pigen er til samtale på forvaltningen, og det oplyses, at der vil blive gennemført en § 38 undersøgelse. Moderen spørger, hvad en § 38 undersøgelse er, og får det forklaret.

**Ankestyrelsens anbefaling: Der bør i sagsbehandlingen lægges vægt på at gennemgå formålet med og indholdet af § 38 undersøgelsen med forældrene og den unge over 15 år, således at samtykket kan gives på denne baggrund. Det vil være hensigtsmæssigt, at samtykket indhentes skriftligt – enten på særskilt blanket eller som rubrik i § 38 undersøgelsen.**

### 3.4.4 De 6 lovpligtige elementer i § 38 undersøgelsen, jf. servicelovens § 38, stk. 2, nr. 1–6

Med henblik på at kommunen skal arbejde bredt og helhedsorienteret samt få fokus på de ressourcer, som kan bidrage til at løse problemerne, er der i § 38, stk. 2 stillet krav om, at § 38 undersøgelsen som minimum skal omfatte barnets /den unges

- udvikling og adfærd
- familieforhold
- skoleforhold
- sundhedsforhold
- fritidsforhold og venskaber og
- andre relevante forhold

Kravet om at undersøgelsen skal omfatte de 6 elementer, skal ses i relation til, at undersøgelsen ikke må være mere omfattende, end formålet tilsiger. Den enkelte undersøgelse skal således

omfatte de 6 elementer, men kommunen skal i forhold til hvert element foretage en konkret vurdering af, hvilke oplysninger, der skal indhentes i forbindelse med undersøgelsen.

Indførelsen af kravet om de 6 elementer i undersøgelsen understreger, at der skal ses på alle aspekter af barnets/den unges tilværelse og problemer. Særligt blev det i forbindelse med anbringelsesreformen nævnt, at der ofte var for lidt fokus på skolegang og sundhed, selv om netop disse problemer ofte spiller sammen med og forstærker barnets eller den unges problemer.

Denne praksisundersøgelse viser, at de skærpede krav til indholdet i § 38 undersøgelsen endnu ikke helt er indarbejdet i kommunernes sagsbehandling. Således er der ca. 1/5 af § 38 undersøgelseerne, der slet ikke omfatter eller kun i ringe grad omfatter skoleforhold (20 procent), sundhedsforhold (18 procent) og fritidsforhold og venskaber (25 procent).

Størstedelen af § 38 undersøgelseerne omfatter udvikling og adfærd. Dette er sandsynligvis udtryk for, at dette ikke er et nyt element i forhold til tidligere § 38.

### Eksempler vedrørende de 6 elementer

#### Udvikling og adfærd

**Sag nr. 5.15** Sagen drejer sig om en 15-årig dreng, der bor med sin far, storebror og lillesøster. Moderen døde pludseligt i 2002. På det tidspunkt var faderen og moderen dog flyttet fra hinanden, og drengen og storebroderen var blevet boende hos faderen. Lillesøsteren, der havde boet hos moderen, flyttede hjem til faderen og brødrene efter moderens død. Forvaltningen modtager i februar 2006 oplysning fra drengens aflastningsfamilie samt skole vedrørende bekymring. Drengen har tiltagende fravær fra skolen, og han virker trist og giver udtryk for, at han ikke oplever støtte og opbakning fra faderen. Faderen har et arbejde, hvor han er væk fra hjemmet fra tidligt om morgenen til sent på eftermiddagen. I § 38 undersøgelse er det vedrørende udvikling og adfærd oplyst, at faderen oplyser, at drengen er i oprør med faderen hele tiden, og at det er faderens oplevelse at drengen har taget penge og alkohol i hjemmet. Desuden har drengen en del forsømmelser fra skolen.

**Ankestyrelsen vurderer**, at § 38 undersøgelsen i nogen grad omfatter barnets/den unges udvikling og adfærd. Det fremgår dog ikke, hvorledes drengen mangler opbakning og voksenstøtte fra sin far.

#### Familieforhold

**Sag nr. 1.3** Sagen drejer sig om 16-årig pige, der bor hos sin mor sammen med sin lillebror. Kontakten mellem moderen og pigen er meget dårlig. Pigen ønsker at frigøre sig fra moderen, og moderen har svært ved at forstå hende. Moderen er parat til at afbryde forbindelsen til pigen.

**Ankestyrelsen vurderer**, at § 38 undersøgelsen i nogen grad omfatter barnets/den unges familieforhold. Der mangler i undersøgelsen en beskrivelse af pigens nærmere relation til bedsteforældre og ældre søster, som det fremgår, at hun ofte opholder sig hos.

#### Skoleforhold

**Sag nr. 5.11** Sagen drejer sig om en 16-årig pige. Hun og forældrene er enige om, at det er uholdbart, at hun bliver boende hjemme. De fortæller, at der længe har været store konflikter mellem forældrene og pigen. Alt er forkert efter pigens opfattelse, og det har udløst mange

voldsomme konflikter, hvor pigen smadrer ting og møbler. Vedrørende skoleforhold i § 38 undersøgelsen fremgår det, at pigen går i folkeskolen.

**Ankestyrelsen vurderer**, at § 38 undersøgelsen i ringe grad omfatter skoleforhold. Der er intet oplyst om, hvordan hun fungerer såvel fagligt som socialt, og hvad hendes videre uddannelsesplaner er.

#### Sundhedsforhold

**Sag nr. 3.6** Sagen drejer sig om en 13-årig dreng, hvor forældrene henvender sig på forvaltningen, idet de oplever, at sønnen har ændret adfærd og personlighed. Han pjækker fra skolen, har svært ved at begå sig socialt og svært ved at indordne sig under reglerne såvel i skolen som i hjemmet. Der er konflikter i hjemmet, der ender med, at drengen forlader hjemmet og bliver væk i flere dage. Forældrene har mistanke om, at han har deltaget i kriminalitet, og at han har et misbrug. I § 38 undersøgelsen fremgår vedrørende sundhedsforhold, at bortset fra allergi om sommeren er der intet at bemærke.

**Ankestyrelsen vurderer**, at § 38 undersøgelsen i nogen grad omfatter sundhedsforhold. Der fremgår intet om det mulige misbrug, der er nævnt andre steder.

#### Fritidsforhold og venskaber

**Sag nr. 0.1** Sagen drejer sig om en 16-årig pige, der efter forældrenes skilsmisse i 1999 boede hos faderen indtil hans død i 2005. Faderen var alkoholiseret. Pigen bor efter faderens død hos moderen, dennes nye mand og hans ene søn. Moderen er psykisk sårbar. Pigen har udviklet angst, depression og selvmordstanker. Hun er trist og har isoleret sig.

**Ankestyrelsen vurderer**, at § 38 undersøgelsen i nogen grad omfatter fritidsforhold og venskaber. Der er intet anført, om hun har venner eller tidligere har haft venner.

#### Andre relevante forhold

**Sag nr. 5.15** Sagen drejer sig om 15-årig dreng, der bor med sin far, storebror og lillesøster. Moderen døde pludseligt i 2002. På det tidspunkt var faderen og moderen dog flyttet fra hinanden, og drengen og storebroderen var blevet boende hos faderen. Lillesøsteren, der havde boet hos moderen, flyttede hjem til faderen og brødrene efter moderens død. Forvaltningen modtager i februar 2006 oplysning fra drengens aflastningsfamilie samt skole vedrørende bekymring. Drengen har tiltagende fravær fra skolen, og han virker trist og giver udtryk for, at han ikke oplever støtte og opbakning fra faderen. Faderen har et arbejde, hvor han er væk fra hjemmet fra tidligt om morgenen til sent på eftermiddagen. I § 38 undersøgelsen er der medtaget oplysning om, at drengen er meget og positivt knyttet til sin aflastningsfamilie og oplever god støtte fra dem.

**Ankestyrelsen vurderer**, at § 38 undersøgelsen i høj grad omfatter andre relevante forhold, som er beskrivelse af forholdet til aflastningsfamilien.

### 3.4.5 Særlige forhold for den unge over 15 år, der skal indgå ved valg af indsats for denne aldersgruppe

Undersøgelsen skal afdække de særlige forhold, der gør sig gældende for aldersgruppen unge over 15 år for at give grundlag for at løse problemerne i nærmiljøet og gøre brug af de ressourcer, der findes her. Anbringelser af denne aldersgruppe har vist sig vanskelige at etablere og opretholde. For nogle unge vil en indsats eller en anbringelse i nærmiljøet kombineret med

relevant støtte derfor være en fordel. Desuden er det for denne gruppe relevant at vurdere, i hvilket omfang den unge set i forhold til vanskelighederne kan bo under mere eller mindre selvstændige boformer og i hvilket omfang, der skal ydes støtte herudover.

Denne praksisundersøgelse viser, at i over halvdelen af undersøgelser vedrørende over 15-årige er særlige forhold for denne aldersgruppe slet ikke eller kun i ringe grad afdækket.

#### Eksempel hvor særlige forhold for over 15-årige er afdækket

**Sag nr. 5.3** Sagen drejer sig om en 16-årig født i Danmark af forældre, der kom til Danmark i 70'erne. Der har igennem længere tid været alvorlige problemer i forholdet mellem forældrene og drengen. Drengen opholder sig i stigende omfang andre steder end i hjemmet. Forældrene er bekymrede for ham, og for hvem han omgås, og om han passer sin skole. Drengen er indstillet på at passe sin skole/uddannelse, men ønsker en løsrivelse fra forældrene. Han føler, at forældrene ikke respekterer hans valg og hans alder og hans selvbestemmelsesret. Det fremgår af § 38 undersøgelsen, at han har behov for en foranstaltning i rimeligt betryggende rammer, hvor der på den ene side er et vist tilsyn og støtte, men hvor han også i et stort omfang selv skal administrere hverdagen. Desuden skulle der være mulighed for, at han kan færdiggøre sin 9. klasse på nuværende skole.

Ankestyrelsen vurderer, at § 38 undersøgelsen i høj grad afdækker særlige forhold for den over 15-årige.

#### Eksempel, hvor særlige forhold for over 15-årige ikke er afdækket

**Sag nr. 5.14** Sagen drejer sig om en 16-årig dreng. Forvaltningen modtager underretning vedrørende bekymring for drengen fra blandt andet skole. Drengen er tilmeldt en specialklasse, men møder ikke. Der er desuden oplysninger om deltagelse i kriminalitet. Faderen magter ikke omsorgsopgaven. Han får ikke lavet aftensmad, og han tager ikke ansvaret for, at drengen kommer op om morgenen.

Ankestyrelsen vurderer, at § 38 undersøgelsen ikke afdækker særlige forhold for den over 15-årige. Det fremgår ikke at være vurderet, hvorvidt der er særlige forhold, der gør sig gældende konkret. For eksempel om drengen skal forblive i nærmiljøet og hvilken omfang en selvstændig boform vil være hensigtsmæssig.

### 3.4.6 Undersøgelse af andre børn i familien

Hvis et barn eller en ung har behov for særlig støtte, vil eventuelle søskende også kunne have brug for hjælp, uanset om kommunen endnu ikke har modtaget en underretning. For at sikre en tidlig indsats er det i § 38, stk. 8 præciseret, at kommunen skal være opmærksom på andre børn i familien.

Denne praksisundersøgelse viser, at denne vurdering ikke er foretaget i halvdelen af de sager, hvor det har været relevant med en sådan overvejelse.

#### Eksempler på, at Ankestyrelsen har vurderet, at kommunen har været opmærksom på søskende

**Sag nr. 3.5** Sagen drejer sig om en 16-årig pige. Kommunen har haft kendskab til pigen og moderen, siden pigen var 5 år, og der har igennem årene været bekymring for pigen på grund af mistanke om, at moderen har et misbrug. Pigen har kortvarigt i 1999 og 2002 været anbragt. Pigen har en knap 2-årig søn, der er anbragt. Aktuelt henvender moderen og pigen sig på forvaltningen,

idet de ønsker, at pigen bliver anbragt på eget værelse. Der bliver gennemført en § 38 undersøgelse vedrørende pigens forhold, og det fremgår heraf, at der er iværksat særskilt undersøgelse af pigens 5-årige halvllillebror.

**Sag nr. 3.12** Sagen drejer sig om dreng på 14 år. Drengen er den mellemste af 3 brødre. Forvaltningen modtager underretning fra dagskole vedrørende bekymring for drengen. Der gennemføres § 38 undersøgelse, og drengen bliver anbragt med samtykke. Alle tre brødre er sent udviklede. Den ældste er anbragt, og den yngste er indskrevet i dagskoletilbud. Kommunen vurderer, at der ikke er grundlag for særskilte undersøgelser af søskende og henviser til, at der allerede foreligger undersøgelser af de to brødre.

**Sag nr. 4.10** Sagen drejer sig om en 15-årig pige, der bor sammen med sin mor, moderens samlever samt sin lillebror. Forvaltningen modtager underretning fra skole samt den sociale døgnvagt. I skolen har der været stigende problemer på grund af pigens voldsomme temperament og voldsomme reaktioner. Den sociale døgnvagt underretter om kriminalitet. I forbindelse med § 38 undersøgelse finder kommunen det ikke relevant at foretage særskilt undersøgelse af lillebror på 13 år.

[Eksempler på, at Ankestyrelsen har vurderet, at kommunen burde have foretaget undersøgelse af søskende](#)

**Sag nr. 5.18** Sagen drejer sig om en 17-årig pige med ADHD-problematik. Pigen er desuden kommet ud i svært misbrug. Problemerne opstod i 2003. Der har været iværksat intensivt ambulantly behandlingstilbud, men det har vist sig ikke at være tilstrækkeligt. Familien består foruden pigen af moderen og faderen samt en yngre søster og en næsten jævnaldrende kusine, som moderen og faderen har forældremyndigheden over, fordi begge hendes forældre er døde. Kusinen flyttede ind i familien efter sin mors død i 2002. Det fremgår, at moderen ser de andre børn blive klemt på grund af, at vanskelighederne med den ældste pige kræver mange ressourcer.

[Ankestyrelsen vurderer](#), at kommunen i forbindelse med § 38 undersøgelse vedrørende den ældste pige skulle have vurderet, om der skulle foretages undersøgelse af de andre børn med henblik på at afdække, om de havde særlige behov.

**Sag nr. 5.23** Sagen drejer sig om en 17-årig pige, som er den ældste af 4 søskende. De mindre søskende er henholdsvis 7, 3 og 1 ½ år. Moderens søster underretter kommunen, idet hun er tiltagende bekymret især for den ældste pige. Moderen tager på drukture, og børnene passes enten af den ældste pige, bedsteforældrene eller er i aflastning. Moderens søster fortæller, at pigen græder meget, fordi hun er mor for sine mindre søskende. For eksempel er det hende, der er oppe hos den yngste om natten og følger de yngre søskende i pasning om morgenen, samtidig med, hun sørger for alt det praktiske i hjemmet. Der gennemføres en § 38 undersøgelse vedrørende den ældste piges forhold. På baggrund heraf bliver der iværksat netværksanbringelse af pigen og samtaleforløb. Desuden hjemmehosstøtte og misbrugsbehandling til moderen.

[Ankestyrelsen vurderer](#), at der burde foretages en undersøgelse i forhold til hvert enkelt barn af, hvorvidt de hidtidige foranstaltninger (aflastning) samt hjemmehosstøtte og moderens misbrugsbehandling er tilstrækkelig.

### 3.4.7 Inddragelse af forældremyndighedsindehaver og barnet/den unge

En § 38 undersøgelse skal, jf. servicelovens § 38, stk. 6, sidste punktum, indeholde oplysninger om, hvordan forældremyndighedsindehaver og barnet/den unge stiller sig til foranstaltningen.

Inddragelsen af familie og netværk er et vigtigt tema i anbringelsesreformen, både for at fremme en god proces omkring den sociale indsats, og for at sagen belyses bedst muligt. Det skal understreges, at denne inddragelse er central for indsatsens virkning, og for at barnets/den unges behov sikres bedst muligt – ikke fordi der skal tages mere hensyn til forældrene og familie på bekostning af barnet.

Det er desuden problematisk, hvis barnet/den unge ikke inddrages i egne sager. Der kan gå væsentlige oplysninger tabt, hvis ikke sagsbehandleren selv taler med barnet/den unge. En ordentlig belysning af sagen (helhedsbetragtning) omfatter også barnets/den unges egen opfattelse af situationen. I 1/3 af undersøgelseerne er der ikke sket inddragelse af hverken forældremyndighedsindehaveren eller barnet/den unge, eller også er det uoplyst i sagen.

Inddragelse af barnet/den unge sker dels ved den samtale, der efter servicelovens § 58 skal finde sted, inden der træffes afgørelse om for eksempel anbringelse, dels ved inddragelse i forbindelse med gennemførelsen af § 38 undersøgelsen.

#### Eksempler på at inddragelse ikke har været tilstrækkelig

**Sag nr. 0.2** Sagen drejer sig om en 14-årig pige. Forældrene har fælles forældremyndighed. Faderen er bosiddende i udlandet. Pigen har kontakt til faderen og ser ham ca. 2 gange årligt. Pigen har i stigende grad fravær fra skolen, og hun stikker af hjemmefra. Kommunen bliver opmærksom på problemerne efter henvendelse fra Børns Vilkår, der er blevet kontaktet af moderen, mormoderen samt venindes mor i forbindelse med problematisk forhold mellem moderen og pigen.

**Ankestyrelsen vurderer**, at forældremyndighedsindehaver ikke har været inddraget, fordi faderen ikke har været inddraget - der ses ikke at være indhentet endsige gjort forsøg på at indhente samtykke fra faderen til afgørelsen og anbringelse, jf. servicelovens § 40, stk. 3, nr. 8.

**Sag nr. 5.18** Sagen drejer sig om en 17-årig pige med ADHD-problematik. Desuden er hun kommet ud i svært misbrug. Problemerne opstod i 2003. Der har været iværksat intensivt ambulante behandlingstilbud, men det har vist sig ikke at være tilstrækkeligt. Familien består foruden pigen af moderen og faderen samt en yngre søster og en næsten jævnaldrende kusine, som moderen og faderen har forældremyndigheden over efter begge hendes forældre er døde. Kusinen flyttede ind i familien efter moderens død i 2002. Det fremgår, at moderen ser de andre børn blive klæmt på grund af vanskelighederne med den ældste pige, som kræver mange ressourcer. Det fremgår ikke, at kommunen i forbindelse med § 38 undersøgelsen vedrørende den ældste pige har vurderet, om der skal foretages undersøgelse af de andre børn.

Det fremgår, at der blev truffet beslutning om anbringelse af pigen på baggrund af supplement til den tidligere § 38 undersøgelse. Denne undersøgelse har pigen ikke været inddraget i, idet hun var i Norge, hvor hun boede hos mosteren. Den mulighed havde familien benyttet sig af, når situationen i familien blev for tilspidset. Pigen havde ved forvaltningens hjemmebesøg den 14. marts 2006 givet udtryk for, at hun ikke ville anbringes.

**Ankestyrelsen vurderer**, at pigen ikke har været inddraget.

### 3.4.8 Inddragelse af forhold i familien eller i dennes omgivelser, der kan bidrage til at klare vanskelighederne

I en § 38 undersøgelse skal der jf. § 38, stk. 6 sidste punktum, være oplysninger om de forhold i familien eller i dennes omgivelser, som kan bidrage til at klare vanskelighederne. Ud over familiens og barnets/den unges egne forhold må der også redegøres for, om der i barnets/den unges nære omgivelser i øvrigt er mulighed for at hente hjælp til overvindelse af vanskelighederne.

Praksisundersøgelsen viser, at der i sager om særlig støtte til børn og unge ofte er tale om belastede familier, der enten har meget sparsom eller intet netværk eller ressourcervagt netværk. På denne baggrund er der ofte ikke mulighed for at hente hjælp til overvindelse af vanskelighederne i nære familie eller omgivelser.

#### Eksempel på, at forhold i familien eller omgivelser er inddraget

**Sag nr. 5.1** Sagen drejer sig om 12-årig dreng, hvis trivsel og udvikling er præget af moderens psykiske lidelse og mange indlæggelser. I forbindelse med moderens indlæggelser har drengen været hos aflastningsfamilie. Drengen viser tegn på og giver udtryk for at være belastet af denne situation. Farmoderen har været en stor støtte. Hun har været inddraget i forbindelse med § 38 undersøgelse og har oplyst, at hun ikke ser sig i stand til at være primær omsorgsperson. Man har vurderet, at drengen kunne anbringes hos sin aflastningsfamilie, så den ressource har man udnyttet.

**Ankestyrelsen vurderer**, at der i § 38 undersøgelsen i høj grad er inddraget forhold i familien eller omgivelserne, der kan bidrage til at klare vanskelighederne.

#### Eksempel på, at forhold i familien eller omgivelser ikke er inddraget

**Sag nr. 1.5** Sagen drejer sig om en 14-årig dreng, der efter at være blevet sendt hjem fra kostskole udviser tegn på alvorlig mistrivsel. Han bor efter kostskoleopholdet med sin mor og lillebror. Moderen oplyser, at hun har fået støtte fra sin mor, der har taget sig meget af drengen og hans bror, da de var mindre.

**Ankestyrelsen vurderer**, at der i § 38 undersøgelsen ikke er inddraget forhold i familien eller omgivelser, der kan bidrage til at klare vanskelighederne. Kontakt til og eventuelle støtte i forhold til drengen fra mormoderen er ikke nævnt og beskrevet nærmere i § 38 undersøgelsen.

**Ankestyrelsen anbefaling: Kommunerne bør i forbindelse med § 38 undersøgelsen have øget opmærksomhed på:**

- **De 6 elementer**
- **Særlige forhold vedrørende over 15-årige**
- **Vurdering af, hvorvidt der skal foretages undersøgelse af andre børn i familien**
- **Inddragelse af forældremyndighedsindehaver(e) og barnet/den unge**



**En måde til at sikre at kravene til indholdet af § 38 undersøgelsen opfyldes, kan være at benytte et fortrykt skema, der i sin opbygning medtager alle kravene til en § 38 undersøgelse.**

### **3.4.9 4-måneders fristen for § 38 undersøgelsens afslutning**

En § 38 undersøgelse skal, jf. servicelovens § 38, stk. 7, afsluttes senest 4 måneder efter, at kommunen er blevet opmærksom på, at et barn eller en ung kan have behov for særlig støtte.

En undersøgelse kan anses som afsluttet, når kommunen har forholdt sig til de forhold, der fremgår af undersøgelsen, og der er udarbejdet en begrundet stillingtagen på baggrund af disse oplysninger.

4 måneders fristen skal beregnes ud fra det tidspunkt hvor kommunen bliver opmærksom på, at barnet/den unge kan have behov for særlig støtte. Det har givet anledning til vanskeligheder at vurdere, om 4 måneders fristen er overholdt, idet det i mange af sagerne ikke er entydigt, hvornår kommunen er blevet opmærksom på problemerne. Dette hænger sammen med, at kommunen ofte har arbejdet i og med familierne, og der har været iværksat forskellige støtteforanstaltninger. Det er således ikke altid tydeligt, hvornår det bliver klart, at hidtidige foranstaltninger ikke er tilstrækkelige, men at barnets vanskeligheder peger på behov for anbringelse.

Ankestyrelsen har valgt ikke at måle på 4 måneders fristen for udarbejdelse af § 38 undersøgelse i 16 sager hvor

- kommunen er blevet opmærksom på barnets/den unges særlige behov før 1. januar 2006 og undersøgelsen er påbegyndt inden 1. januar 2006, men færdiggjort efter 1. januar 2006.
- kommunen er blevet opmærksom på barnets/den unges særlige behov før 1. januar 2006, men § 38 undersøgelsen først er påbegyndt efter 1. januar 2006.

Det er Ankestyrelsens vurdering, at kommunerne er opmærksomme på, at § 38 undersøgelsen gennemføres så hurtigt som muligt. 77 procent af de 39 undersøgelser, hvor Ankestyrelsen har vurderet 4 måneders fristen, er således afsluttet inden for 4 måneder.

## **3.5 Handleplan – servicelovens § 58 a**

Reglerne om handleplaner i forbindelse med en anbringelse efter servicelovens § 40 eller 42 findes i servicelovens § 58 a, stk. 1 og stk. 5, 6 og 7.

Handleplanen skal sikre, at formålet med anbringelsen er beskrevet, og at der er klare mål og delmål.

Kravet om klar sammenhæng mellem behov og indsats styrker kontinuiteten i den enkelte sag.

Handleplanen er både kommunens eget arbejdsredskab i forhold til at sikre en systematisk planlægning af anbringelsen, og et redskab kommunen kan bruge aktivt i forhold til samarbejdet med familien og barnet/den unge.



Der er i 95 sager foretaget en vurdering af handleplanen. I en tredjedel af sagerne har Ankestyrelsen vurderet, at der enten ikke foreligger en handleplan eller ikke eller kun i ringe grad er udfærdiget en handleplan, som opfylder kravene.

#### Eksempel på, at der ikke er udarbejdet handleplan i sagen

**Sag nr. 3.4** Sagen drejer sig om en 15-årig pige. Kommunen modtager underretning fra pigens skole den 14. februar 2005, idet pigens hjemme- og fritidssituation er bekymrende, og det påvirker skolegangen. Der gennemføres en § 38 undersøgelse. I første omgang iværksættes familiebehandlingsforløb. I november 2005 udfærdiges en § 38 undersøgelse, der konkluderer, at pigen har brug for døgntilbud på en mindre efterskole. Der træffes afgørelse om anbringelse, og pigen starter på efterskole den 26. februar 2006. Hun udskrives igen den 31. marts 2006 på grund af, at hun ikke befinder sig godt på efterskolen, og hun flytter hjem.

Ankestyrelsen vurderer, at der skulle have foreligget en handleplan ved afgørelse om anbringelse.

### 3.5.1 Særligt om handleplaner ved akutanbringelse

Det fremgår af § 58 a, stk. 1, at der som udgangspunkt altid skal udarbejdes en handleplan, før der iværksættes en foranstaltning. Behovet for en foranstaltning kan opstå akut. Kan en afgørelse, på grund af hensynet til barnet/den unge, ikke afvente udarbejdelse af handleplan, er en kortfattet angivelse af formålet med foranstaltningen tilstrækkelig i første omgang.

Sager, hvor afgørelse om anbringelse er akut, er ikke medtaget i vurderingen af handleplaner.

### 3.5.2 Præcise krav til indholdet i en handleplan

Der er i servicelovens § 58 a, stk. 5, opstillet præcise krav til indholdet i en handleplan - dette for at styrke systematikken i indsatsen og sikre en bedre opfølgning og blandt andet kunne give en konstruktiv overlevering af sagen ved eventuelt sagsbehandlerskifte.

Der stilles således krav om, at en handleplan skal angive formålet med indsatsen, og hvilken indsats, der er nødvendig for at opnå formålet. Desuden blev der ved anbringelsesreformen indføjet henvisning til § 38 undersøgelsen og stillet krav om, at handleplanen skal tage stilling til mål og delmål inden for de samme 6 temaer, der indgår i § 38 undersøgelsen.

En tæt sammenhæng mellem undersøgelse, handleplan og opfølgning kan sikre, at foranstaltninger, som ikke giver de ønskede forbedringer af barnets/den unges situation, undgås. Først og fremmest fordi man i højere grad får valgt den rette foranstaltning fra starten, men også fordi indsatsen bedre kan følges undervejs, og det hurtigt kan afgøres, om indsatsen bør ændres.

Såvel mål som delmål skal derfor beskrives så klart og konkret som muligt. Dette betyder blandt andet, at handleplanen skal give præcise og konkrete anvisninger på, hvad der skal ske i forhold til barnets/den unges problemer.

#### Eksempel på, at mål og delmål ikke er tilstrækkeligt præciseret

**Sag nr. 5.4** Sagen drejer sig om en 14-årig pige, der tidligere har været anbragt i Grønland. I forbindelse med at plejemor opsagde plejeforholdet, blev pigen hjemgivet til sin mor, der bor i Danmark. Moderen er misbruger af alkohol og hash, og hendes hjem og livsførelse er præget heraf. Pigen lever delvist på gaden, da hun er bange for at bo hos sin mor. Pigen henvender sig på grønlandeprojekt, og herfra underretter man kommunen. Pigen savner sin familie og sine venner i Grønland.

Ankestyrelsen vurderer, at handleplanen angiver formålet, og hvilken indsats der er nødvendig for at opnå formålet. Handleplanen opfylder ikke kravet vedrørende opstilling af mål og delmål med hensyn til de 6 elementer, jf. servicelovens § 58 a, stk. 5. For det første er der ikke opstillet mål for de enkelte punkter. De må nærmest opfattes som skrevet sammen i overordnet formål og delmål. Det er ikke konkret beskrevet, hvordan man vil opnå de enkelte mål. For eksempel er det ikke beskrevet, hvordan man vil støtte pigen i at få et fornuftigt og afklaret forhold til sin mor, eller hvordan pigen kan støttes i fritidsinteresser samt etablering af gode kammeratskaber.

### 3.5.3 Angivelse af indsatsens forventede varighed

Handleplanen skal angive anbringelsens forventede varighed. Det må konkret overvejes, hvilken tid det vil tage at nå formålet. For forældrene og barnet/den unge er det vigtigt at kende resultatet af disse overvejelser. En angivelse af tidsperspektivet i anbringelsessager kan bidrage til at skabe en forståelse hos forældrene, barnet og den unge for, at anbringelsen må forløbe i overensstemmelse med den lagte handleplan. Det er således vigtigt, at få skabt en fælles forståelse af tidsperspektivet.

Eksempel på at handleplanen ikke angiver forventet varighed tilstrækkeligt præcist

**Sag nr. 5.14** Det er i handleplanen angivet, at forventet varighed af anbringelsen er ” indtil videre”.

Ankestyrelsen vurderer, at den forventede varighed ikke er angivet i handleplanen. Begrundelsen for denne vurdering er, at ”indtil videre” vurderes for upræcist i forhold til at få skabt en fælles forståelse.

I flere sager er punktet forventet varighed slet ikke udfyldt, også selv om det fremgår af en fortrykt handleplansskabelon.

### 3.5.4 Selvstændig støtte over for familien i forbindelse med anbringelsen

Det er vigtigt, at der under en anbringelse arbejdes med at støtte familien til en løsning af de problemer, som har været medvirkende til barnets eller den unges vanskeligheder. For det første fordi det er vigtigt at arbejde på at løse familiens eventuelle problemer, således at barnet eller den unge kan hjemgives. For det andet fordi det er centralt at støtte forældrene i at kunne udfylde deres forælderrolle også under en anbringelse. Forholdet til forældrene er væsentlig for barnet/den unge, og forældrene kan spille en væsentlig rolle i forhold til at sikre barnet/den unge en positiv udvikling.

Efter servicelovens § 40 a har kommunen pligt til at tilbyde forældrene til anbragte børn en støtteperson under anbringelsen. Dette er således et af de elementer, som handleplanen skal indeholde med hensyn til støtte til forældrene. Derudover skal handleplanen beskrive eventuel indsats i forhold til de problemer, der er i den konkrete familie. Det kan for eksempel være forældrenes arbejdsmarkedssituation eller eventuelle misbrugsproblemer.

I ¼ af handleplanerne i denne praksisundersøgelse er det ikke angivet, hvilke former for støtte, der selvstændigt skal iværksættes over for familien. Dette peger på, at kommunerne ikke er tilstrækkeligt opmærksomme på, at dette også er en vigtig del af sagsbehandlingen i forbindelse med en anbringelse af et barn/en ung uden for hjemmet.

### 3.5.5 Særskilte handleplaner til forældrene

Kommunen skal tilbyde forældrene at udarbejde en særskilt plan for støtten til forældrene i forbindelse med en anbringelse uden for hjemmet. Denne pligt kom ind i serviceloven ved lovændring august 2004. Formålet er at sikre, at der også under en anbringelse arbejdes videre med problemerne i familien. Forældrene skal således have tilbudt, at beskrivelsen af hjælpen til familien fremgår af en særskilt handleplan frem for kun at indgå i barnets/den unges handleplan, jf. ovenfor.

Det ses kun i 19 af sagerne, at forældrene er tilbudt særskilt handleplan.

#### **Ankestyrelsens anbefaling**

**Kommunerne bør have øget opmærksomhed på udarbejdelsen af handleplaner. Særligt bør der være fokus på følgende:**

- **Mål og delmål vedrørende de 6 elementer, og i den forbindelse præcise og konkrete anvisninger på, hvad der skal ske i forhold til vanskelighederne**
- **Angivelse i handleplanen af forventet varighed af anbringelsen**
- **Støtte til familien/forældrene i forbindelse med anbringelse af et barn/en ung udenfor hjemmet, herunder pligten til at tilbyde forældrene særskilt handleplan**

**En måde til at sikre en øget opmærksomhed på kunne være at benytte fortrykt skema, der i sin opbygning har alle kravene til en handleplan efter § 58 a**

# 4 Vurdering af almindelige forvaltningsretlige regler

Sagerne i praksisundersøgelsen er udover de særlige sagsbehandlingsregler vurderet på de almindelige forvaltningsretlige regler. Herunder er afgørelsens form, begrundelse og klagevejledning vurderet.

## 4.1 Afgørelsens form

Der er ikke krav om, at afgørelser om anbringelse med samtykke, jf. servicelovens § 40, stk. 3, nr. 8, skal meddeles i skriftlig form, og det er også i ganske få af sagerne om frivillig anbringelse, at afgørelsen er meddelt skriftligt. Afgørelserne bliver typisk meddelt mundtligt enten på et møde, hvor eventuelt samtykkeerklæring også bliver underskrevet, eller telefonisk. Disse møder og telefonsamtaler kan være indføjet i journal.

Afgørelsen kan også have en anden form, for eksempel kan afgørelsen fremgå af indstillingsark til visitationsudvalg.

Børn og unge-udvalgets afgørelser om anbringelse uden samtykke skal meddeles skriftligt, hvilket er opfyldt for 2 af de tvangsmæssige sager i praksisundersøgelsen.

## 4.2 Begrundelsen i den skriftlige afgørelse

En afgørelse, der meddeles skriftligt, skal, jf. forvaltningslovens § 22, være ledsaget af en skriftlig begrundelse, med mindre afgørelsen fuldt ud giver den pågældende part medhold.

I sager, hvor der vil blive truffet afgørelse af en forvaltningsmyndighed, skal en myndighed, der mundtligt modtager oplysninger vedrørende en sags faktiske omstændigheder, der er af betydning for sagen afgørelse, gøre notat om indholdet af oplysningerne, jf. Lov om offentlighed i forvaltningen § 6. Det er således et krav, at der i sager om anbringelse af børn og unge føres en dækkende journal. Dette styrker muligheden for, at andre efterfølgende kan sætte sig ind i sagen - for eksempel ved sagsbehandlerskift.

**Ankestyrelsens anbefaling: Da afgørelser om anbringelse er så væsentlige og indgribende, anbefales, at også afgørelser om anbringelse med samtykke bør være skriftlige og kortfattet begrundet. Desuden bør afgørelsen fremgå tydeligt på særskilt ark og ikke udelukkende som notat i journal.**

## 4.3 Klagevejledning

Der er ikke klageadgang for så vidt angår afgørelser om anbringelse med samtykke jf. servicelovens § 40, stk.3, nr. 8.

For så vidt angår afgørelse om anbringelse uden samtykke, jf. servicelovens § 42, kan afgørelsen klages til Ankestyrelsen.

### Eksempel på manglende klagevejledning i afgørelse om anbringelse uden samtykke

**Sag 4.18 og sag 1.12** Der er ikke medsendt kopi af skriftlig afgørelse i disse to indsendte sager, og Ankestyrelsen har vurderet, at klagevejledning ikke er givet. I sag 1.12 fremgår det af journalen, at der er sendt skriftlig afgørelser. I sag 4.18 fremgår afgørelsen af udskrift af protokol fra børn og unge-udvalgsmødet, og heri er der ikke givet klagevejledning.

### Eksempel på klagevejledning ikke relevant i afgørelse om anbringelse uden samtykke

**Sag 5.21** Sagen drejer sig om en formandsafgørelse. Selve formandsafgørelsen kan ikke ankes, men skal altid forelægges børn og unge-udvalget til godkendelse. Børn og unge-udvalget godkendte ikke formandsafgørelsen, og der er således ikke klageadgang.

# 5 Antal sager pr. sagsbehandler

Ankestyrelsen har som led i denne praksisundersøgelse bedt de deltagende kommuner om at udfylde et spørgeskema om antallet af sager pr. sagsbehandler, der er beskæftiget på børn og unge området efter servicelovens kapitel 8 i den kommunale forvaltning (særlig støtte til børn og unge). Dette sker for at forsøge at afdække sagsmængden for den enkelte sagsbehandler samt om det har betydning for afgørelsens korrekthed og sagsbehandlingen.

Resultatet af denne undersøgelse viser, at en sagsbehandler i gennemsnit har 35-65 sager om særlig støtte til børn og unge. Der er ingen umiddelbar sammenhæng mellem kommunestørrelse og antallet af sager pr. sagsbehandler.

Undersøgelsen viser endvidere, at der ikke er en entydig sammenhæng mellem afgørelsernes korrekthed og sagsmængden. Resultatet skal dog tages med flere forbehold, idet en sag kan have meget forskellig kompleksitet og tyngde. Samtidig kan sagsbehandlerne have andre typer sager, hvis omfang Ankestyrelsen ikke kender. Undersøgelsen bygger endvidere på en lille stikprøve (20 kommuner) og på kommunernes skøn i relation til sagsmængden.

Der er en tendens til, at jo færre sager efter kapitel 8 en sagsbehandler har ansvaret for, jo flere andre sagsområder har sagsbehandleren ansvaret for.

Resultaterne kan ses som et udtryk for, at kommunerne organiserer sig forskelligt ved behandlingen af sager inden for børn og unge området.

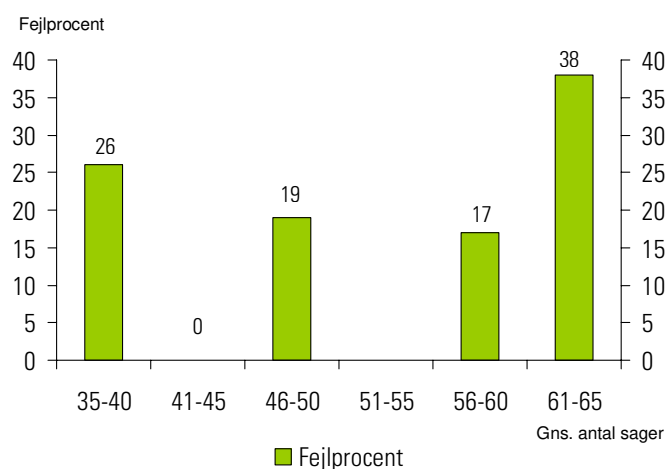
Kommunerne har svaret på de enkelte spørgsmål i varierende omfang, og resultaterne baserer sig således på svar fra mellem 10 og 20 kommuner.

## 5.1 Sagstyngden og afgørelsernes korrekthed

En sagsbehandler på fuld tid har dagligt ansvaret for 35-65 sager om særlig støtte til børn og unge efter servicelovens kapitel 8.

Det er Ankestyrelsens vurdering, at der ikke er en entydig sammenhæng mellem antal sager, sagsbehandlerne har ansvaret for, og korrektheden af afgørelserne, jf. figur 5.1.

**Figur 5.1** Antal sager pr. sagsbehandler og fejlprocent



Note: En kommune udgår, da der er for stor usikkerhed omkring det angivne antal sager pr. sagsbehandler

Note: Figuren bygger på de 23 sager, som ifølge Ankestyrelsens vurdering ikke er i overensstemmelse med regler og praksis, jf. kap. 1-4

Der er heller ikke et entydigt billede af sagsmængden pr. sagsbehandler fordelt på kommunestørrelse, jf. tabel 5.1.

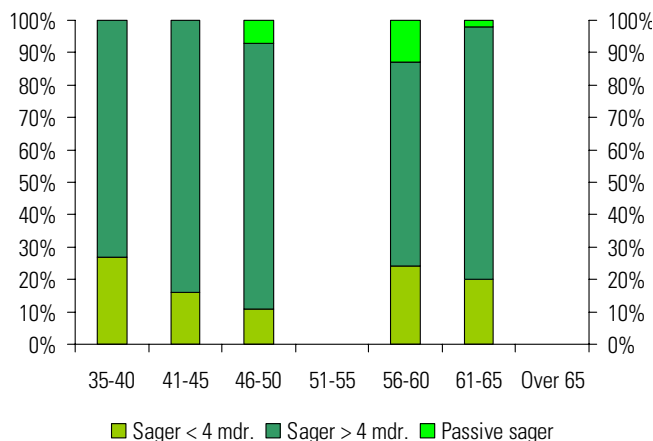
**Tabel 5.1** Kommunernes fordeling på antal sager pr. sagsbehandler og kommunestørrelse.

	Kommuner med mindre end 40.000 indbyggere	Kommuner med 40.000-59.999 indbyggere	Kommuner med 60.000 indbyggere og derover	Kommuner i alt (pct.)
Antal sager pr. sagsbehandler				
35-40	2	3	2	7 (35)
41-45	0	1	1	2 (10)
46-50	4	0	1	5 (25)
51-55	-	-	-	-
56-60	0	1	1	2 (10)
61-65	0	2	1	3 (15)
>65	1	0	0	1 (5)
I alt	7	7	6	20 (100)

Det formodes, at sagerne efter kapitel 8 i serviceloven har forskellig tyngde afhængig af sagernes alder. I en nystartet sag vil sagsbehandlingen typisk være tungere, idet hele oplysningsgrundlaget, herunder § 38 undersøgelsen, skal tilvejebringes, før kommunen kan træffe en afgørelse. Ankestyrelsen har i den forbindelse undersøgt, hvor gamle sagerne typisk er, og sammenholdt det med det antal sager en sagsbehandler gennemsnitligt har ansvaret for.

De fleste af de sager, som en sagsbehandler har ansvaret for, er over 4 måneder gamle, uanset hvor mange sager sagsbehandleren gennemsnitligt har ansvaret for, *jf. figur 5.2*.

**Figur 5.2** Fordelingen af sager over og under 4 måneder og passive sager



Som det fremgår af figuren, har sagsbehandlere med færrest sager imidlertid en lidt større andel af nystartede sager (under 4 måneder) i forhold til sagsbehandlere med ansvaret for flere sager.

Det fremgår desuden, at sagsbehandleren kun sjældent har det daglige ansvar for de såkaldte passive sager. Passive sager er i denne forbindelse sager, hvor der ikke foretages en aktuell sagsbehandling, men hvor sagen ikke er afsluttet og dermed stadig optræder i journalsystemet.

Der ses ikke en sammenhæng mellem det gennemsnitlige antal sager pr. sagsbehandler og mængden af passive sager.

Kommunerne er i spørgeskemaet blevet spurgt, om hvor mange sagsområder den enkelte sagsbehandler i kommunen typisk har ansvaret for.

I 8 kommuner, svarende til 40 procent, har sagsbehandleren alene ansvaret for sager om særlig støtte til børn og unge efter servicelovens kapitel 8. I halvdelen af de besvarende kommuner (10 kommuner) har sagsbehandleren også ansvaret for andre sagsområder udover servicelovens kapitel 8. 5 kommuner oplyser, at sagsbehandlerne har ansvaret for 3 sagsområder, *jf. tabel 5.2*.

**Tabel 5.2** Hvor mange sagsområder har en sagsbehandler typisk ansvaret for?

	Antal	Procent
1 sagsområde (servicelovens kapitel 8)	8	40
2 sagsområder (servicelovens kapitel 8+1 andet)	5	25
3 sagsområder (servicelovens kapitel 8+2 andre)	5	25
Uoplyst	2	10
	20	100

De andre sagsområder er merudgifter og tabt arbejdsfortjeneste efter servicelovens §§ 27 og 28 og opsamlingskategorien 'andre sagsområder inden for serviceloven'.

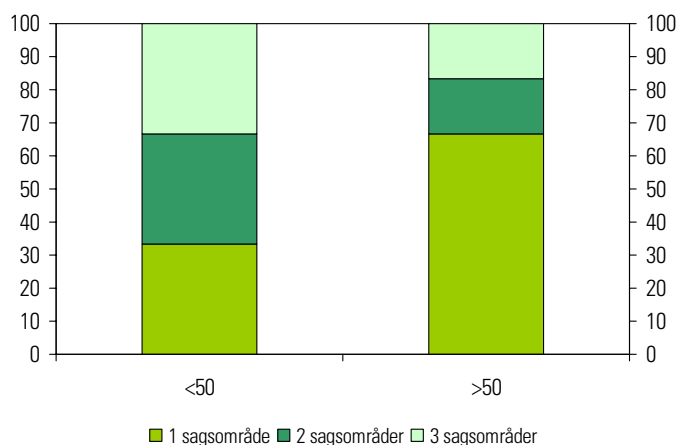
Kommunerne har – udover merudgifter og tabt arbejdsfortjeneste efter servicelovens §§ 27 og 28 og 'andre sagsområder inden for serviceloven aktivloven' – haft mulighed for at angive, om



sagerne faldt ind under områderne pensionsloven og lov om aktiv beskæftigelsesindsats. Men der er ikke sagsbehandlere i denne undersøgelse, der har ansvaret for sager uden for servicelovens område.

Der er en tendens til, at sagsbehandlere med ansvaret for færrest antal børnesager inden for servicelovens kapitel 8 typisk også har ansvaret for mere end ét sagsområde, *jf. figur 5.3*.

**Figur 5.3** Antallet af sager pr. sagsbehandler og antallet af sagsområder, andel af kommunerne



I 2/3 af de kommuner, hvor sagsbehandleren har ansvaret for mindre end 50 sager, behandler sagsbehandleren også sager inden for andre sagsområder, mens det gør sig gældende i 1/3 af de kommuner, hvor sagsbehandleren har ansvaret for mere end 50 sager.

I de fleste af de 10 kommuner, hvor sagsbehandlerne har ansvaret for andre områder udover sager om særlig støtte til børn og unge efter servicelovens kapitel 8, drejer det sig om både sager vedrørende merudgifter og tabt arbejdsfortjeneste og serviceloven i øvrigt.

## 5.2 Antal årsværk

Ingen af de deltagende kommuner anvender mindre end 6 årsværk i den kommunale forvaltning på børn og unge området efter serviceloven. Området dækker i denne forbindelse sager om foranstaltninger, anbringelser, merudgifter, tabt arbejdsfortjeneste mv. og således ikke kun sager efter kapitel 8.

5 kommuner har mellem 6-10 årsværk og 4 kommuner har over 30 årsværk til disse opgaver. Der tegner sig ikke overraskende et billede af, at antal årsværk hænger sammen med kommunestørrelsen, *jf. tabel 5.3*.

**Tabel 5.3** Antal kommuner fordelt på anvendte årsværk og kommunetype

	Under 40.000 indbyggere	40.000-59.999 indbyggere	60.000 indbyggere og derover	Kommuner i alt
Antal årsværk				
6-10	5	0	0	5
11-15	2	2	0	4
16-20	0	3	0	3
21-25	0	1	0	1
26-30	0	1	2	3
> 30	0	0	4	4
I alt	7	7	6	20

Der tegner sig således et billede af, at en sagsbehandler på børn og unge området arbejder i et fagligt miljø sammen med andre sagsbehandlere. Det skal dog bemærkes, at der i denne undersøgelse kun indgår kommuner, der havde truffet flere afgørelser om anbringelse af børn og unge efter 1. januar 2006, jf. bilag 1 om metoden. Der er derfor en formodning for, at de deltagende kommuner har en vis størrelse og derfor flere ansatte på anbringelsesområdet.

# Bilag 1

## Undersøgelsens hjemmel, omfang og metode

### Generelt om praksisundersøgelser

Ankestyrelsen og de sociale nævn har en forpligtelse til at koordinere, at afgørelser, der kan indbringes for Ankestyrelsen og de sociale nævn, træffes i overensstemmelse med lovgivningen og praksis. Om lovgrundlaget henvises til §§ 76 – 79a i lov om retssikkerhed og administration på det sociale område – Socialministeriets lovebekendtgørelse nr. 858 af 8. august 2006 - og §§ 32 – 38 i Socialministeriets bekendtgørelse nr. 1127 af 25. november 2005 om retssikkerhed og administration på det sociale område.

Ankestyrelsen har ansvaret for praksiskoordineringen på landsplan, mens nævnene har ansvaret på regionalt plan. Praksisundersøgelser er et redskab, som benyttes med henblik på at få klarhed over, om myndighedernes afgørelser er i overensstemmelse med lovgivningen og med henblik på at sikre ensartethed og ligebehandling på landsplan. Hvis undersøgelserne afdækker fejl og mangler i sagsbehandlingen, giver praksisundersøgelserne et grundlag for at målrette den fremadrettede vejlednings- og undervisningsindsats.

Ved en praksisundersøgelse indkalder Ankestyrelsen et antal sager fra underinstanserne og foretager en gennemgang af disse med henblik på en legalitetsvurdering. Legalitetsvurderingen indebærer dels en materiel vurdering af afgørelsernes rigtighed i forhold til lovgivning og Ankestyrelsens praksis, dels en formel vurdering af sagerne i forhold til de forvaltningsretlige regler.

Tidligere har der i Ankestyrelsens praksisundersøgelser været indkaldt sager fra både kommuner og de sociale nævn. Herudover er der indgået både bevillings- og afslagssager i samme undersøgelse. Praksisundersøgelserne bliver nu delt op, så der i de enkelte undersøgelser indgår enten kommunesager eller nævnssager og enten bevillingssager eller afslagssager.

Praksisundersøgelser gennemføres som en stikprøve, som kun omfatter et mindre antal sager fra hver af de deltagende kommuner. Undersøgelsen tager dermed ikke sigte på at vurdere praksis i den enkelte kommune. Kommunerne vil blive vurderet under ét. Fra 2007 planlægges det imidlertid at iværksætte et system, så alle praksisundersøgelser kommer til at danne grundlag for

en benchmarking af den kommunale sagsbehandling<sup>5</sup>. Ankestyrelsen giver en konkret tilbagemelding på de enkelte sager i forbindelse med afrapporteringen af den enkelte undersøgelse.

### Denne undersøgelse

I denne undersøgelse er i alt 21 kommuner blevet bedt om at indsende sager, hvor kommunen/børn og unge udvalget har truffet afgørelse om at anbringe et barn/en ung under 18 år uden for hjemmet – såvel frivillige som tvangsmæssig afgørelser. Ved udvælgelsen af kommuner er der blandt andet taget hensyn til geografisk beliggenhed og til, at kommunen havde indberettet afgørelser truffet efter 1. januar 2006 til Ankestyrelsens anbringelsesstatistik – med henblik på at sikre, at de udvalgte kommuner havde sager, hvor der var truffet afgørelse om anbringelse efter 1. januar 2006, hvor anbringelsesreformen og de skærpede regler til blandt andet § 38 undersøgelse og § 58 a handleplaner trådte i kraft.

En kommune har ikke indsendt sager eller indberettet elektronisk, hvorfor undersøgelsen i alt omfatter sager fra 20 kommuner.

Med mellem 5 og 8 sager indkaldte sager fra hver kommune, blev der i alt indkaldt 125 sager. 24 af de indsendte sager var ikke omfattet af undersøgelsestemaet, idet de vedrørte afgørelser truffet før 1. januar 2006 eller sager vedrørende ungdomssanktion. Disse sager indgår således ikke i praksisundersøgelsen, som herefter i alt omfatter 101 sager.

I sager, hvor afgørelsen omfatter flere børn, har Ankestyrelsen alene vurderet afgørelsen om det ældste barn/ung i sagen. Barnets alder er fastsat til alderen på afgørelsestidspunktet. I de tilfælde, hvor datoen for kommunens afgørelse ikke er oplyst, er alderen opgjort pr. 1. maj 2006.

Sagerne er tilfældigt udvalgt ved, at kommunerne er blevet bedt om at udvælge sagerne, så den første sag vedrører den nyeste afgørelse truffet før 20. april 2006 om anbringelse af et barn/en ung uden for hjemmet, den anden sag vedrører den næstnyeste afgørelse før 20. april 2006 og så fremdeles, indtil det relevante antal sager er fundet.

De indsendte sager måtte ikke være anket til og behandlet af de sociale nævn eller Ankestyrelsen.

### De 20 deltagende kommuner er:

København, Køge, Roskilde, Holbæk, Korsør, Næstved, Odense, Svendborg, Sønderborg, Vojens, Åbenrå, Esbjerg, Horsens, Vejle, Randers, Skive, Viborg, Århus, Frederikshavn, Ålborg.

### Måleskema

I forbindelse med Ankestyrelsens vurdering af de indsendte afgørelser anvendes et måleskema, hvor der indgår de målelementer, som er relevante for den konkrete praksisundersøgelse. Ankestyrelsen og de sociale nævn har i foråret 2006 afsluttet et arbejde med at udarbejde skabeloner til måleskemaer. Det har blandt andet medført, at svarkategorien "i tvivl" ikke længere anvendes, og at der så vidt muligt anvendes graderede svarmuligheder i vurderingerne. Det giver mulighed for et mere nuanceret billede af sagsbehandlingen og mulighed for bedre tilbagemelding til kommunerne.

---

<sup>5</sup> Der kan læses om benchmarkingprojektet i Ankestyrelsens rapport "Benchmarking af kommunernes sagsbehandling", Ankestyrelsen, 2006 på [www.ast.dk](http://www.ast.dk)

For at styrke grundlaget for dialogen og samarbejdet med kommunerne har Ankestyrelsen ligeledes bedt kommunerne om at udfylde det måleskema, som Ankestyrelsen har anvendt ved vurdering af sagerne.

Ankestyrelsen fremsender de af Ankestyrelsen udfyldte måleskemaer til den enkelte kommune i forbindelse med afrapportering af praksisundersøgelsen.

#### [Antal sager pr. sagsbehandler](#)

Ankestyrelsen har som led i denne praksisundersøgelse bedt de deltagende kommuner om at udfylde et spørgeskema om antallet af sager pr. sagsbehandler, der er beskæftiget på børn og unge området efter servicelovens kapitel 8. Dette er gjort for at afdække sagsmængden for den enkelte sagsbehandler, samt for at afdække, om sagsmængden har betydning for afgørelsens korrekthed og sagsbehandlingen i sagerne.

20 kommuner har besvaret spørgeskemaet.

# Bilag 2

# Regelgrundlaget

## Bekendtgørelse af lov om social service

Lovbekendtgørelse nr. 699 af 7. juni 2006

**§ 36 a.** Hvis kommunen modtager en underretning om, at et barn eller en ung kan have behov for særlig støtte efter kapitel 8, skal kommunen senest 6 hverdage efter modtagelsen af underretningen sende en bekræftelse af modtagelsen.

**§ 38.** Hvis det må antages, at et barn eller en ung trænger til særlig støtte, herunder på grund af nedsat fysisk eller psykisk funktionsevne, skal kommunen undersøge barnets eller den unges forhold. Afgørelser herom træffes med samtykke fra forældremyndighedsindehaveren og den unge, der er fyldt 15 år, jf. dog stk. 9 og § 39.

*Stk. 2.* Kommunens undersøgelse, jf. stk. 1, skal anlægge en helhedsbetragtning, der skal omfatte barnets eller den unges

- 1) udvikling og adfærd,
- 2) familieforhold,
- 3) skoleforhold,
- 4) sundhedsforhold,
- 5) fritidsforhold og venskaber og
- 6) andre relevante forhold.

*Stk. 3.* I sin undersøgelse skal kommunen afdække ressourcer og problemer hos barnet, familien og netværket. For unge, der er fyldt 15 år, skal undersøgelsen afdække de særlige forhold, der skal indgå ved valg af indsats for denne aldersgruppe, jf. § 40 og § 62 a.

*Stk. 4.* Kommunen skal som led i undersøgelsen inddrage de fagfolk, som allerede har viden om barnets eller den unges og familiens forhold. Dette kan ske ved at inddrage sundhedsplejersker, pædagoger, psykologer, lærere eller andre, jf. § 37 a. Hvis det er nødvendigt, skal kommunen lade barnet eller den unge undersøge af en læge eller en autoriseret psykolog.

*Stk. 5.* Undersøgelsen må ikke være mere omfattende, end formålet tilsiger, og skal i øvrigt gennemføres så skånsomt, som forholdene tillader.

*Stk. 6.* Undersøgelsen skal resultere i en begrundet stillingtagen til, om der er grundlag for at iværksætte foranstaltninger, og i bekræftende fald, af hvilken art disse bør være. Der skal være oplysninger om, hvordan forældremyndighedsindehaveren og barnet eller den unge stiller sig til foranstaltninger, og om de forhold i familien eller i dennes omgivelser, som kan bidrage til at klare vanskelighederne.

*Stk. 7.* Undersøgelsen skal afsluttes senest 4 måneder efter, at kommunen bliver opmærksom på, at et barn eller en ung kan have behov for særlig støtte. Hvis undersøgelsen undtagelsesvis ikke kan afsluttes inden for 4 måneder, skal kommunen udarbejde en foreløbig vurdering og snarest herefter afslutte undersøgelsen.

*Stk. 8.* I forbindelse med undersøgelsen skal kommunen vurdere, om der skal foretages en undersøgelse af eventuelle andre børn i familien.

*Stk. 9.* Hvis forældremyndighedens indehaver eller den unge, der er fyldt 15 år, ikke giver samtykke, jf. stk. 1, kan undersøgelsen gennemføres uden samtykke ved at indhente de nødvendige eksisterende oplysninger, jf. § 11 c, stk. 1, nr. 1, i lov om retssikkerhed og administration på det sociale område.

**§ 40.** Kommunen træffer afgørelse om foranstaltninger efter stk. 3, når det må anses for at være af væsentlig betydning af hensyn til et barns eller en ungs særlige behov for støtte. Afgørelsen træffes med samtykke fra forældremyndighedsindehaveren, jf. dog § 41. En afgørelse efter stk. 3, nr. 8, kræver tillige samtykke fra den unge, der er fyldt 15 år.

*Stk. 2.* Medmindre særlige forhold gør sig gældende, kan støtte kun iværksættes efter gennemførelse af en undersøgelse, jf. § 38 eller § 39. Kommunen skal altid vælge den eller de mindst indgribende formålstjenlige foranstaltninger, som kan løse de problemer, der er afdækket gennem undersøgelsen.

*Stk. 3.* Kommunen kan iværksætte hjælp inden for følgende typer af tilbud:

- 1) Konsulentbistand med hensyn til barnets eller den unges forhold. Kommunen kan herunder bestemme, at barnet eller den unge skal søge dagtilbud, ungdomsklub, uddannelsessted eller lignende.
- 2) Praktisk, pædagogisk eller anden støtte i hjemmet.
- 3) Familiebehandling eller behandling af barnets eller den unges problemer.
- 4) Døgnophold, jf. § 40 b, for både forældremyndighedsindehaveren, barnet eller den unge og andre medlemmer af familien på en døgninstitution, i en plejefamilie, på et andet godkendt opholdssted, i et kommunalt døgntilbud eller i et botilbud godkendt af amtskommunen efter reglerne i § 94 a.
- 5) Aflastningsordning, jf. § 40 b, i en netværksplejefamilie, i en plejefamilie, i et kommunalt døgntilbud, på en døgninstitution eller på et godkendt opholdssted.
- 6) Udpegning af en personlig rådgiver for barnet eller den unge.
- 7) Udpegning af en fast kontaktperson for barnet eller den unge og for hele familien.
- 8) Anbringelse af barnet eller den unge uden for hjemmet i en netværksplejefamilie, i en plejefamilie, på eget værelse, i et kommunalt døgntilbud, på en døgninstitution eller på et godkendt opholdssted, som må anses for egnet til at imødekomme barnets eller den unges særlige behov, jf. §§ 40 b, 49, 49 a og 51.
- 9) Formidling af praktiktillbud hos en offentlig eller privat arbejdsgiver for den unge og i den forbindelse udbetaling af godtgørelse til den unge.
- 10) Anden hjælp, der har til formål at yde rådgivning, behandling og praktisk og pædagogisk støtte.

*Stk. 4.* Kommunen kan yde økonomisk støtte til udgifter i forbindelse med foranstaltninger efter stk. 3 samt yde økonomisk støtte, hvis støtten erstatter en ellers mere indgribende og omfattende foranstaltning efter stk. 3. Støtten kan ydes, når forældremyndighedens indehaver ikke selv har midler dertil.

*Stk. 5.* Kommunen kan yde økonomisk støtte til udgifter, der bevirker, at en anbringelse uden for hjemmet kan undgås, eller at en hjemgivelse kan fremskyndes, samt til udgifter, der i væsentlig grad kan bidrage til en stabil kontakt mellem forældre og børn under et eller flere børns anbringelse uden for hjemmet.

*Stk. 6.* Hvis kommunen ønsker, at amtskommunen efter § 131 a medfinansierer udgifter ved foranstaltninger efter § 40, stk. 3-5, skal kommunen følge fremgangsmåden i § 131 b.

**§ 40 a.** Kommunen tilbyder forældremyndighedens indehaver en støtteperson i forbindelse med barnets eller den unges anbringelse uden for hjemmet, jf. § 40, stk. 3, nr. 8, og §§ 42 og 42 a.

**§ 42.** Er der en åbenbar risiko for, at barnets eller den unges sundhed eller udvikling lider alvorlig skade på grund af

- 1) utilstrækkelig omsorg for eller behandling af barnet eller den unge,
- 2) vold eller andre alvorlige overgreb,
- 3) misbrugsproblemer, kriminel adfærd eller andre svære sociale vanskeligheder hos barnet eller den unge eller
- 4) andre adfærds eller tilpasningsproblemer hos barnet eller den unge,

kan børn og unge-udvalget uden samtykke fra forældremyndighedens indehaver og den unge, der er fyldt 15 år, træffe afgørelse om, at barnet eller den unge anbringes uden for hjemmet, jf. § 40, stk. 3, nr. 8. Der kan kun træffes en afgørelse efter 1. pkt., når der er begrundet formodning for, at problemerne ikke kan løses under barnets eller den unges fortsatte ophold i hjemmet.

*Stk. 2.* Når hensynet til barnet eller den unge på afgørende måde taler for det, kan børn og unge-udvalget beslutte, at barnet eller den unge skal anbringes uden for hjemmet efter stk. 1, selv om forældremyndighedens indehaver og den unge giver samtykke til anbringelse efter § 40, stk. 3, nr. 8.

*Stk. 3.* Såfremt en ung, der er fyldt 15 år, erklærer sig enig i anbringelsen, kan børn og unge-udvalget uanset betingelserne i stk. 1 træffe afgørelse om at anbringe den unge uden for hjemmet, jf. § 40, stk. 3, nr. 8, når anbringelsen må anses for at være af væsentlig betydning af hensyn til den unges særlige behov og problemerne ikke kan løses under den unges fortsatte ophold i hjemmet.

*Stk. 4.* Afgørelser efter stk. 1-3 kan træffes foreløbigt efter reglerne i § 45, når betingelserne herfor er opfyldt.

**§ 54.** Samtykke fra forældremyndighedens indehaver og den unge, der er fyldt 15 år, til en afgørelse efter § 40, stk. 3, nr. 8, skal omfatte formålet med anbringelsen, jf. § 58 a, stk. 5, 1. pkt.

**§ 58.** Forinden myndigheden træffer afgørelse efter §§ 39, 40 og 41-46, § 47, stk. 2-4, og §§ 55-57, skal der finde en samtale sted med barnet eller den unge herom.

*Stk. 2.* Samtalen kan undlades, i det omfang barnets modenhed eller sagens karakter i afgørende grad taler imod samtals gennemførelse. Kan samtalen ikke gennemføres, skal barnets holdning til den påtænkte afgørelse søges tilvejebragt.

**§ 58 a.** Kommunen skal udarbejde en handleplan, inden der træffes afgørelse om foranstaltninger efter § 40, § 42 eller § 62 a. Betyder hensynet til barnet eller den unge, at man ikke kan afvente udarbejdelsen af en handleplan, er en kortfattet angivelse af formålet med foranstaltningen tilstrækkelig. Det påhviler da kommunen snarest muligt og senest inden for 4 måneder at opstille en handleplan.

*Stk. 2.* For unge under 18 år med et behandlingskrævende stofmisbrug skal kommunen udarbejde en handleplan for den behandling, der skal iværksættes, samt for den nødvendige støtte til den unge. Handleplanen udarbejdes i samarbejde med den unge og dennes familie og med inddragelse af amtskommunens misbrugscenter.

*Stk. 3.* For unge under 18 år, der har begået voldskriminalitet eller anden alvorlig kriminalitet, skal kommunen udarbejde en handleplan for en indsats, der kan modvirke yderligere kriminalitet og yde den nødvendige støtte til den unge. Handleplanen udarbejdes i samarbejde med den unge og dennes familie.



*Stk. 4.* Kommunen skal udarbejde en foreløbig handleplan, jf. stk. 3, senest 7 dage efter, at kommunen har modtaget dokumentation fra politiet om den begåede kriminalitet.

*Stk. 5.* En handleplan skal angive formålet med indsatsen, og hvilken indsats der er nødvendig for at opnå formålet. Handleplanen skal bygge på de undersøgelser, der er gennemført, jf. § 38, og opstille mål og delmål med hensyn til barnets eller den unges

- 1) udvikling og adfærd,
- 2) familieforhold,
- 3) skoleforhold,
- 4) sundhedsforhold,
- 5) fritid og venskaber og
- 6) andre relevante forhold.

*Stk. 6.* En handleplan skal endvidere angive indsatsens forventede varighed. I sager om anbringelse uden for hjemmet, jf. § 40, stk. 3, nr. 8, og § 42, skal en handleplan tillige angive, hvilke former for støtte der selvstændigt skal iværksættes over for familien i forbindelse med, at barnet eller den unge opholder sig uden for hjemmet, og i tiden efter barnet eller den unges hjemgivelse.

*Stk. 7.* Kommunen skal tilbyde forældrene at udarbejde en særskilt plan for støtten til forældrene i forbindelse med en anbringelse uden for hjemmet.

#### Forvaltningsloven: Lov nr. 571 af 19. december 1985

**§ 22.** En afgørelse skal, når den meddeles skriftligt, være ledsaget af en begrundelse, medmindre afgørelsen fuldt ud giver den pågældende part medhold.

**§ 23.** Den, der har fået en afgørelse meddelt mundtligt, kan forlange at få en skriftlig begrundelse for afgørelsen, medmindre afgørelsen fuldt ud giver den pågældende part medhold. En begæring herom skal fremsættes over for myndigheden inden 14 dage efter, at parten har modtaget underretning om afgørelsen.

*Stk. 2.* En begæring om skriftlig begrundelse efter stk. 1 skal besvares snarest muligt. Hvis begæringen ikke er besvaret inden 14 dage efter, at begæringen er modtaget af vedkommende myndighed, skal denne underrette parten om grunden hertil samt om, hvornår begæringen kan forventes besvaret.

**§ 24.** En begrundelse for en afgørelse skal indeholde en henvisning til de retsregler, i henhold til hvilke afgørelsen er truffet. I det omfang, afgørelsen efter disse regler beror på et administrativt skøn, skal begrundelsen tillige angive de hovedhensyn, der har været bestemmende for skønsudøvelsen.

*Stk. 2.* Begrundelsen skal endvidere om fornødent indeholde en kort redegørelse for de oplysninger vedrørende sagens faktiske omstændigheder, som er tillagt væsentlig betydning for afgørelsen.

*Stk. 3.* Begrundelsens indhold kan begrænses, i det omfang partens interesse i at kunne benytte kendskab til denne til varetagelse af sit tarv findes at burde vige for afgørende hensyn til den pågældende selv eller til andre private eller offentlige interesser, jfr. § 15.

**§ 25.** Afgørelser, som kan påklages til anden forvaltningsmyndighed, skal, når de meddeles skriftligt, være ledsaget af en vejledning om klageadgang med angivelse af klageinstans og oplysning om fremgangsmåden ved indgivelse af klage, herunder om eventuel tidsfrist. Det gælder dog ikke, hvis afgørelsen fuldt ud giver den pågældende part medhold.

*Stk. 2.* Vedkommende minister kan efter forhandling med justitsministeren fastsætte regler om, at klagevejledning på nærmere angivne sagsområder, hvor særlige forhold gør sig gældende, kan undlades eller ske på anden måde end nævnt i stk. 1.

**§ 26.** Afgørelser, der kun kan indbringes for domstolene under iagttagelse af en lovbestemt frist for sagens anlæg, skal være ledsaget af oplysning herom.

Offentlighedsloven: Lov nr. 572 af 19. december 1985

**§ 6.** I sager, hvor der vil blive truffet afgørelse af en forvaltningsmyndighed, skal en myndighed, der mundtligt modtager oplysninger vedrørende en sags faktiske omstændigheder, der er af betydning for sagens afgørelse, eller som på anden måde er bekendt med sådanne oplysninger, gøre notat om indholdet af oplysningerne. Det gælder dog ikke, såfremt oplysningerne i øvrigt fremgår af sagens dokumenter.

*Stk. 2.* Justitsministeren kan for nærmere angivne områder af forvaltningsvirksomhed fastsætte regler om opbevaring m.v. af meddelelser, der udfærdiges eller modtages ved hjælp af elektronisk databehandling.

*Stk. 3.* Vedkommende minister kan efter forhandling med justitsministeren fastsætte regler om notatpligt for nærmere angivne grupper af sager om udøvelse af anden forvaltningsvirksomhed end nævnt i stk. 1.

# Bilag 3 Måleskema

Identifikation af sagen	
Kommune	
Kommune nr.	
Sagsnr.	
Sagsbehandler (initialer)	
1. Grundoplysninger	
1.1. Barnets fødselsdato	
1.2. Køn	Dreng Pige
1.3 Hvem har forældremyndigheden over barnet/den unge?	Fælles Mor Far Andre
2. Oplysninger om kommunens afgørelse	
2.1. Dato for kommunens/børn og ungeudvalgets afgørelse?	Dato Uoplyst
2.2. Hvad går kommunens/børn og ungeudvalgets afgørelse ud på?	§ 40, stk. 3, nr. 8 – frivillig anbringelse § 42, stk. 1 – tvangsmæssig anbringelse § 42, stk. 3 – tvangsmæssig anbringelse med samtykke fra den > 15-årige
2.3. På hvilken baggrund blev anbringelsessagen startet?	1. Kommunens eget initiativ 2. Henvendelse fra barnet/ den unge selv 3. Henvendelse fra forældremyndighedsindehaver 4. Underretning fra anden i familien/bekendtskabskredsen 5. Underretning fra skole/fritidshjem eller SFO 6. Underretning fra daginstitution 7. Underretning fra sundhedsplejen eller sundhedsvæsenet i øvrigt 8. Underretning fra politi/domstolsvæsen 9. Underretning fra andre (Skriv hvem)
2.4. Hvornår blev kommunen opmærksom på barnets/den unges behov for særlig støtte, jf. § 38, stk. 7?	1. Angiv dato: 2. Uoplyst
3. Den materielle vurdering af kommunens afgørelse	
3.1. Er afgørelsen samlet set rigtig?	1. Ja, afgørelsen er i overensstemmelse med regler og praksis  2. Nej, afgørelsen ville blive ændret, hvis det havde været en klagesag
3.2. I hvilket omfang er sagen oplyst?	

	1. Ingen oplysninger mangler 2. Enkelte mindre væsentlige oplysninger mangler 3. Flere og/eller væsentlige oplysninger mangler 4. Afgørende oplysninger mangler
3.3 Hvor har kommunen oplysninger fra? (Sæt evt. flere krydser)	1. Barnet 2. Mor 3. Far 4. Netværket 5. Sundhedsplejerske 6. Daginstitution/pædagoger 7. Psykologer 8. Læger 9. Skole/lærere 10. Andre 11. Uoplyst 12. Ikke relevant
3.4 Hvis frivillig anbringelse - er betingelserne i § 40, stk. 1 opfyldt?	I høj grad I nogen grad I ringe grad Nej Ikke relevant
3.5 Hvis tvangsmæssig anbringelse - er betingelserne i § 42, stk. 1 opfyldt?	I høj grad I nogen grad I ringe grad Nej Ikke relevant
3.6. Hvis tvangsmæssig anbringelse, men den unge erklærer sig enig i anbringelsen - er betingelserne i § 42, stk. 3 opfyldt?	I høj grad I nogen grad I ringe grad Nej Ikke relevant
4. Vurdering af særlige sagsbehandlingsregler	
<b>Vurdering af § 38 undersøgelsen</b>	
4.1. Er der udfærdiget en undersøgelse, som opfylder kravene i lov om social service § 38?	I høj grad I nogen grad I ringe grad Nej Ikke relevant
4.2 Har forældremyndighedsindehaver givet samtykke til undersøgelsen, jf. lov om social service § 38, stk. 1?	A. Mor Ja Nej Uoplyst Ikke relevant  B. Far Ja Nej Uoplyst Ikke relevant
4.3 Har den unge over 15 år givet samtykke til undersøgelsen, jf. lov om social service § 38, stk. 1?	Ja Nej Uoplyst Ikke relevant
4.4 Omfatter undersøgelsen barnets/den unges udvikling og adfærd, jf. lov om social service § 38, stk. 2?	I høj grad I nogen grad I ringe grad Nej Ikke relevant
4.5 Omfatter undersøgelsen barnets/den unges familieforhold, jf. lov om social service § 38, stk. 2?	I høj grad I nogen grad I ringe grad

	Nej Ikke relevant
4.6 Omfatter undersøgelsen barnets/den unges skoleforhold, jf. lov om social service § 38, stk. 2?	I høj grad I nogen grad I ringe grad Nej Ikke relevant
4.7 Omfatter undersøgelsen barnets/den unges sundhedsforhold, jf. lov om social service § 38, stk. 2?	I høj grad I nogen grad I ringe grad Nej Ikke relevant
4.8 Omfatter undersøgelsen barnets/den unges fritidsforhold og venskaber, jf. lov om social service § 38, stk. 2?	I høj grad I nogen grad I ringe grad Nej Ikke relevant
4.9 Omfatter undersøgelsen andre relevante forhold hos barnet/den unge, jf. lov om social service § 38, stk. 2?	I høj grad I nogen grad I ringe grad Nej Ikke relevant
4.10 Afdækker undersøgelsen særlige forhold for den unge over 15 år, der skal indgå ved valg af indsats for denne aldersgruppe, jf. lov om social service § 38, stk. 3?	I høj grad I nogen grad I ringe grad Nej Ikke relevant
4.11 Har kommunen i forbindelse med undersøgelsen vurderet, om der skal foretages en undersøgelse af andre børn i familien, jf. lov om social service § 38, stk. 8?	Ja Nej Uoplyst Ikke relevant
4.12 Har forældremyndighedsindehaver(e) været inddraget efter de regler, der gælder for området, jf. lov om social service § 38, stk. 6, 2. pkt.?	Ja Nej Uoplyst Ikke relevant
4.13 Har barnet/den unge været inddraget efter de regler, der gælder for området, jf. lov om social service § 38, stk. 6, 2. pkt.?	Ja Nej Uoplyst Ikke relevant
4.14 Har kommunen inddraget forhold i familien eller i dennes omgivelser, der kan bidrage til at klare vanskelighederne, jf. lov om sociale service, § 38, stk. 6, 2. pkt.?	I høj grad I nogen grad I ringe grad Nej Ikke relevant
4.15 Har kommunen på baggrund af undersøgelsen udfærdiget en begrundet stillingtagen til foranstaltningen, jf. lov om sociale service, § 38, stk. 6, 1. pkt.?	I høj grad I nogen grad I ringe grad Nej Ikke relevant
4.16 Er undersøgelsen afsluttet inden for 4 måneder, jf. lov om sociale service, § 38, stk. 7?	Ja Nej Uoplyst Ikke relevant
4.17 Hvis undersøgelsen ikke er afsluttet inden for 4 måneder, er der så udarbejdet en foreløbig vurdering, jf. lov om sociale service, § 38, stk. 7?	Ja Nej Uoplyst Ikke relevant
<b>Vurdering af handleplanen - § 58a</b>	
4.18 Er der udfærdiget en handleplan, som opfylder kravene i lov om social service § 58a?	I høj grad I nogen grad I ringe grad Nej Ikke relevant
4.19 Angiver handleplanen formålet med undersøgelsen, jf. lov om social service § 58 a, stk. 5?	I høj grad I nogen grad I ringe grad

	Nej Ikke relevant
4.20 Angiver handleplanen, hvilken indsats, der er nødvendig for at opnå formålet, jf. lov om social service § 58 a, stk. 5?	I høj grad I nogen grad I ringe grad Nej Ikke relevant
4.21 Er der opstillet mål og delmål med hensyn til barnets/den unges udvikling og adfærd, jf. lov om social service § 58 a, stk. 5?	I høj grad I nogen grad I ringe grad Nej Ikke relevant
4.22 Er der opstillet mål og delmål med hensyn til barnets/den unges familieforhold, jf. lov om social service § 58 a, stk. 5?	I høj grad I nogen grad I ringe grad Nej Ikke relevant
4.23 Er der opstillet mål og delmål med hensyn til barnets/den unges skoleforhold, jf. lov om social service § 58 a, stk. 5?	I høj grad I nogen grad I ringe grad Nej Ikke relevant
4.24 Er der opstillet mål og delmål med hensyn til barnets/den unges sundhedsforhold, jf. lov om social service § 58 a, stk. 5?	I høj grad I nogen grad I ringe grad Nej Ikke relevant
4.25 Er der opstillet mål og delmål med hensyn til barnets/den unges fritid og venskaber, jf. lov om social service § 58 a, stk. 5?	I høj grad I nogen grad I ringe grad Nej Ikke relevant
4.26 Er der opstillet mål og delmål med hensyn til andre relevante forhold hos barnet/den unge, jf. lov om social service § 58 a, stk. 5?	I høj grad I nogen grad I ringe grad Nej Ikke relevant
4.27 Er indsatsens forventede varighed angivet i handleplanen, jf. lov om social service § 58 a, stk. 6?	Ja Nej Uoplyst Ikke relevant
4.28 Angiver handleplanen hvilke former for støtte, der selvstændigt skal iværksættes over for familien i forbindelse med, at barnet/den unge opholder sig uden for hjemmet, jf. lov om social service § 58 a, stk. 6?	I høj grad I nogen grad I ringe grad Nej Ikke relevant
4.29 Er moderen tilbudt en særskilt handleplan, jf. lov om social service § 58 a, stk. 7?	Ja Nej Uoplyst Ikke relevant
4.30 Er faderen tilbudt en særskilt handleplan, jf. lov om social service § 58 a, stk. 7?	Ja Nej Uoplyst Ikke relevant
5. Vurdering af formelle regler i øvrigt	
5.1. Hvilken form har afgørelsen?	Skriftlig afgørelse Skriftligt notat i kommunens journal Anden form
5.2 Er begrundelsen for afgørelsen i overensstemmelse med FVL §§ 22-24, eller opfylder det skriftlige notat kravet om, at det skal fremgå, hvilken afgørelse der er truffet med hvilken hjemmel?	I høj grad I nogen grad I ringe grad Nej Ikke relevant
5.3 Er klagevejledningen korrekt, jf. FVL § 25?	I høj grad

	I nogen grad I ringe grad Nej Ikke relevant
5.4 Giver sagen i øvrigt anledning til bemærkninger om formaliteten?	Ja Nej