



# Brønshøj Kulturakse

Helhedsplan

December 2021

**Kolofon**

Helhedsplanen er udviklet af Brønshøj Lokaludvalg i samarbejde med Københavns Kommune og SLA. Helhedsplanen er baseret på dialog med borgere og interessenter i perioden 2009-2021.

# Indhold

## **5 Vision og formål**

### **7 Afsnit 1**

Områdets historie og nuværende aktiviteter giver potentiale for at udvikle Brønshøj Kulturakse til et kulturelt centrum med stærk identitet og lokal forankring.

### **25 Afsnit 2**

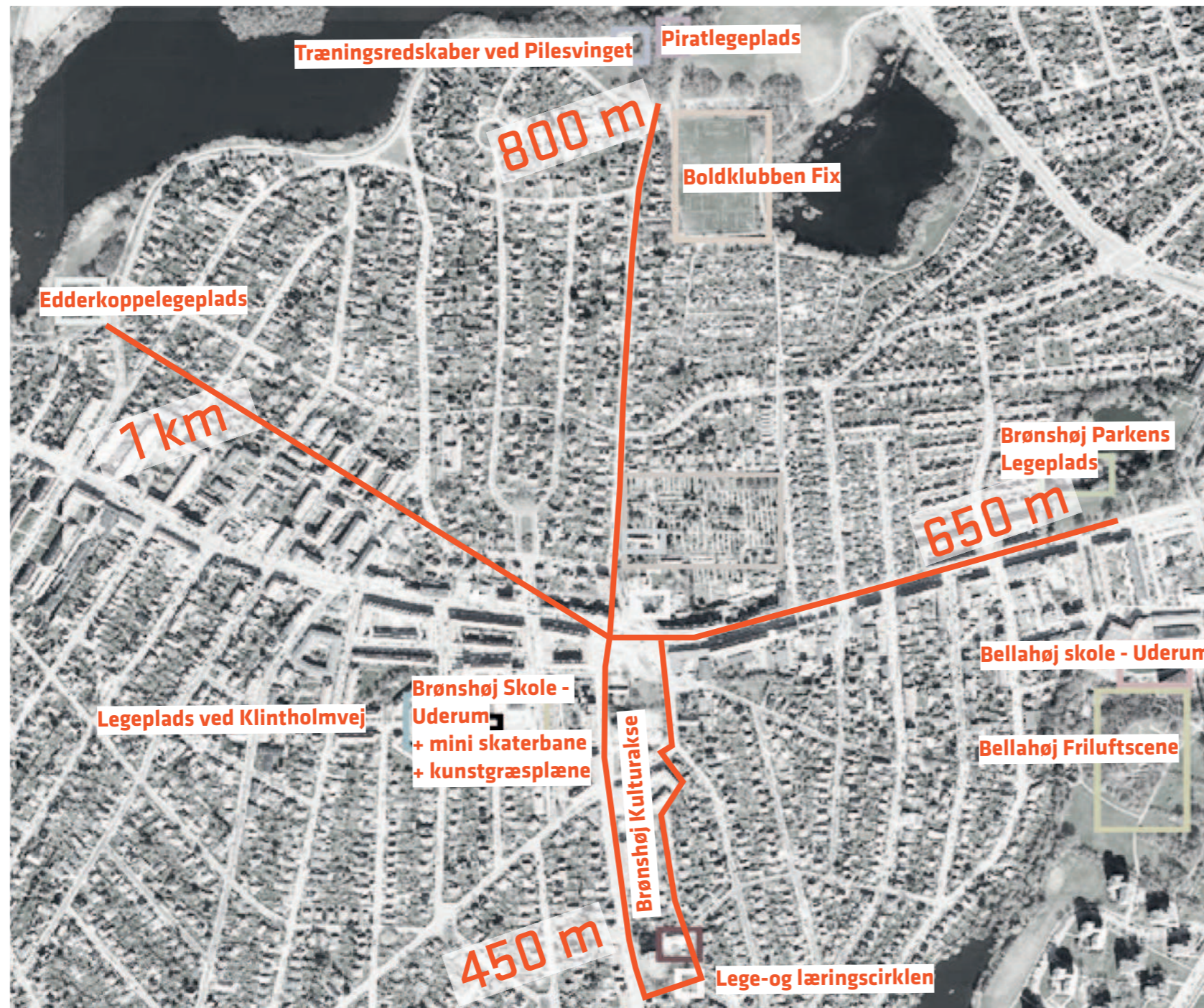
Brønshøjs borgere har allerede i dag et stort engagement i udviklingen af Brønshøj Kulturakse og bruger kulturaksens tilbud til hverdag og fest.

### **33 Afsnit 3**

Brønshøj Kulturakse i fremtiden



## Eksisterende faciliteter i nærområdet



Eksisterende fritidsfaciliteter og kommunale faciliteter i området, som Kulturaksen kan ses i samspil med. (Foto: Brønshøj-Husum Lokaludvalg)



# Vision og formål

Lokaludvalget har en vision om at udvikle området omkring Brønshøj Torv og skabe bedre sammenhæng imellem de kommunale bygninger, både indendørs og udendørs. Formålet er at udnytte områdets potentialer for aktiviteter og fællesskaber - og gøre det mere attraktivt for københavnere, lokale foreninger, erhvervsliv og andre aktører at besøge og bruge bygningerne og udendørsarealerne som kan bibringe oplevelser og livsudfoldelse for alle aldre.

**På og omkring Brønshøj Torv ligger en perlerække af historiske bygninger, som huser kommunale institutioner: Brønshøj Vandtårn, Pilegården, Brønshøj Gamle Skole, Rytterskolen, Brønshøj Bibliotek samt en enkelt statslig historisk bygning, Brønshøj Kirke med kirkegård.**

**Borgerrepræsentationen afsatte i marts 2021 midler til at flytte de nuværende kulturhusaktiviteter i Pilegården på Brønshøjvej 17 til Brønshøj Gamle Skole, som nu ikke længere anvendes af Brønshøj Skole og fritidshjemmene. Denne smukke, klassiske bygning bliver dermed et hjerte i den allerede eksisterende kulturelle akse af bygninger, der løber gennem området fra Frederikssundvej til Brønshøj Vandtårn.**

**Med denne helhedsplan har lokaludvalget sammen med arkitektkontoret SLA samlet input til og visualiseret, hvordan udearealerne på og omkring Brønshøj Torv - fra Frederikssundsvej til Brønshøj Vandtårn - kan udvikles. Helhedsplanen foreslår og anviser muligheder for at skabe bedre rammer for liv, sammenhæng og aktivitet udendørs - i samspil med det, der sker indendørs i de kommunale kulturhuse.**

**Københavnere i bydelen, naboer og brugere, foreninger og erhvervsliv, børn og unge samt medlemmer af lokaludvalgets digitale borgerpanel har på forskellig vis bidraget til denne helhedsplan**

## **Økonomi, udviklingsfaser og fleksibilitet**

Plantegningen, som findes på side 38-39, skal læses og forstås som en dispositionsplan for Kulturaksens arealer. Det vil sige, at planen viser indretningsmuligheder på et principielt plan, med fokus på:

- At fastlægge omtrentlige placeringer af store rum og små rum, åbne flader og flader indrettet med inventar, placering af indgange, forbindelser og beplantning.
- At vise, hvilke aktiviteter som vil være oplagte at placere i de forskellige rum.

Former, materialer, inventar, belysning, plantesammensætninger og hvad præcist de enkelte rum skal kunne bruges til - besluttet alt sammen først i de følgende faser af udviklingen, når forskellige arbejdsgrupper tager fat på at realisere større eller mindre dele af planen. Her vil dialogen med fonde også spille ind. Fondene har ofte særlige interesser, viden eller erfaringer, som arbejdsgrupperne kan trække på, både for at kvalificere projektet og for at øge mulighederne for at opnå finansiering via fondsmidler. Det er også en mulighed, at Københavns Kommunes projekter som fx skybrudssikring kan blive en medspiller. Planen skal altså efter al sandsynlighed realiseres i faser over en ukendt årrække og inden for et ikke kendt budget. Derfor er det vigtigt, at planen også er åben over for forskellige typer af projekter :

- Fra det minimale (og måske midlertidige) initiativ, hvor man fjerner hegn, sætter plantekasser op og introducerer midlertidige udstillinger eller samarbejder med fx skoler og bibliotek.
- Til fokus på at genbruge eksisterende materialer i videst muligt omfang og involvere lokale virksomheder eller frivillig arbejdskraft.
- Til det helt store prestige-projekt, hvor markant design, ny teknologi, forskning eller unikke løsninger ikke før set sætter Kulturaksen på Danmarks-kortet.

## **En helhedsplan**

Helhedsplanen er altså en overordnet organisering af den fremtidige udvikling af Kulturaksen. Men først og fremmest er den en invitation til borgere og interessenter til at gribe chancen for at realisere netop de faciliteter, som I ønsker jer at have adgang til, til hverdag og til fest.

**”Brønshøj Kulturakse” har været lokaludvalgets arbejdstitel for projektet, og det navn er fastholdt i helhedsplanen. Når helhedsplanen skal realiseres, kan et nyt navn til Brønshøjs kulturelle akse måske spire frem.**

**Tak til alle jer, der har bidraget med input til helhedsplanen.**

**Brønshøj-Husum Lokaludvalg**

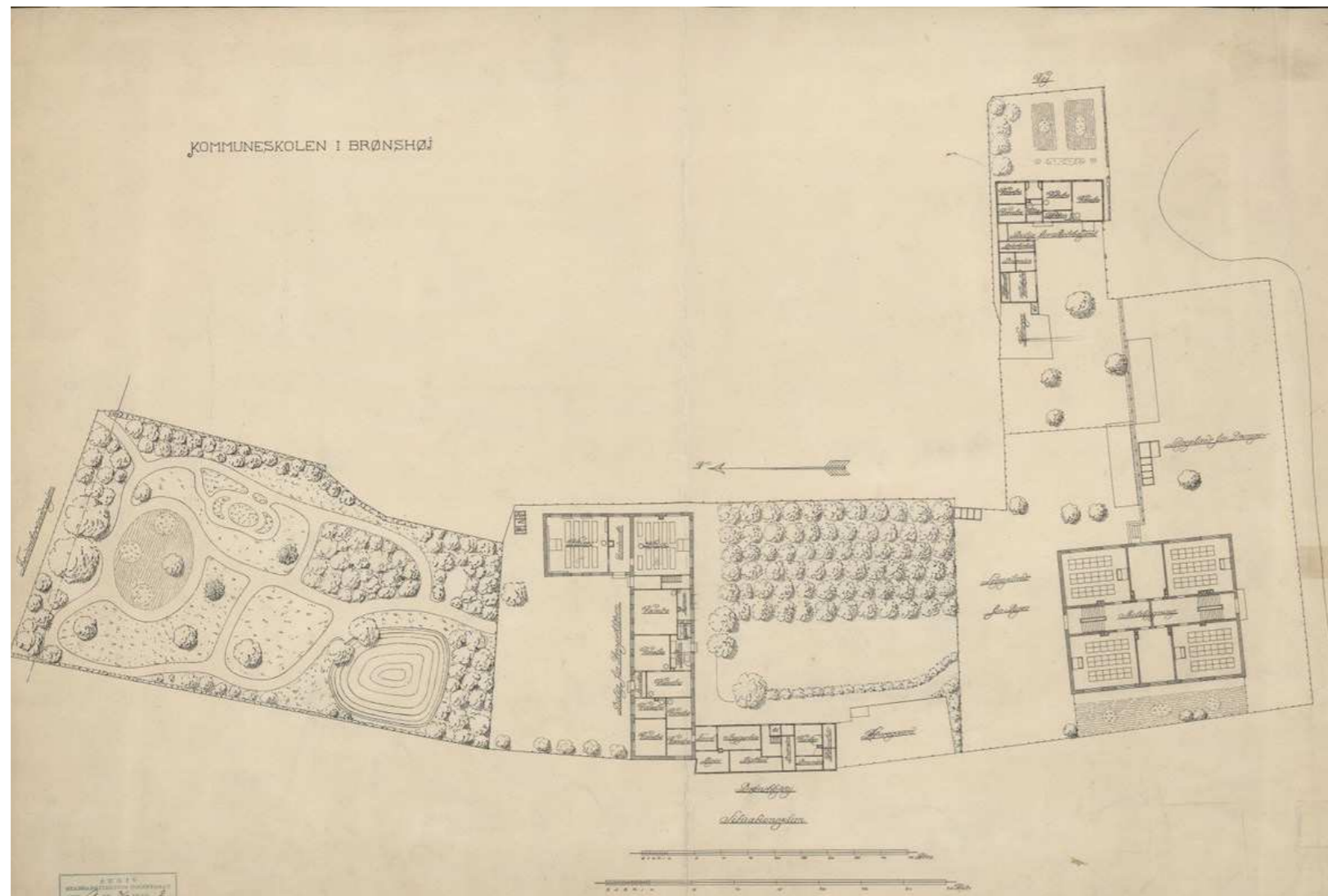




Afsnit 1:

Områdets historie og nuværende aktiviteter giver potentiale for at udvikle Brønshøj Kulturakse til et kulturelt centrum med stærk identitet og lokal forankring.

# Potentiale: Kulturaksens Historie



Original tegning af Rytterskolen og Brønshøj Gamle Skole sammentænkt. Tegningen er udarbejdet forud for at skolen blev bygget i 1900. (tegning: Lokalhistorisk Selskab For Brønshøj Husum og Utterslev.)

Brønshøj ligger på det højeste punkt i København. Gennem tusind år har stedet givet muligheder for at kunne se langt til alle sider. Det kan man også i dag, men nu især fra toppen af Brønshøj Vandtårn. Området er fyldt med moser, kilder og vand, heraf navnet Brunshoga, der betyder højene ved kildevældet. Højene og kildevældet har konger, biskoper, krigsherrer, ministre og byplanlæggere igennem tiden haft et særligt øje for. Her har de placeret deres kirke, fæstnings- og forsvarsværker og vandtårn. Ikke alt er bevaret, men i Brønshøj ligger fortsat en række historiske bygninger og anlæg på stribe omkranset af vejene Brønshøjvej, Frederikssundsvej og Krabbeholmsvej: Rytterskolen, Brønshøj Torv, Brønshøj Gamle Skole, Brønshøj Gadekær, Pilegården og Brønshøj Vandtårn og med Brønshøj Kirke på den anden side af Frederikssundsvej.

Den ældst kendte benævnelse af Brønshøj ("Brunshoga") stammer fra et pavebrev dateret 21. oktober 1186. I pavebrevet bekræfter pave Urban II, at den godsgave i Brunshoga, som ærkebiskop Absalon havde fået af Kong Valdemar den Store i ca. 1160, er hans ejendom og med kaldret hertil. I anden halvdel af 1100-tallet bygger Absalon så den kirke i Brunshoga, der i dag er den ældst bevarede bygning i København, Brønshøj Kirke. Kirken er stadig i fuld brug og udvikling bl.a. med et helt nyt sognehus, der blev indviet i 2019.

Under Københavns belejring fra 1658 - 1660 blev hele landsbyen, nu kaldet Brøndtz Høef, og dens jorder omdannet til en kæmpe stor befæstet militærlejr, Carlstad, opkaldt efter den svenske kong Karl X Gustav. Militærlejren husede på sit højeste lige så mange indbyggere som København. Fra Brøndtz Høefene kunne Karl X Gustav frit skue ind over København. Soldaterne havde åben adgang til både vand og mad, hvorimod københavnere sultede. Belejringen betød, at hele bebyggelsen, bortset fra kirken, blev ødelagt. Da belejringen ophørte efter Stormen på København og ved Karl X Gustavs død, drog belejringshæren væk.

I de følgende år genopbyggede bønderne deres huse og fjernede voldene omkring Carlstad. De mange byggematerialer fra Carlstad er givet blevet brugt til at genopbygge de ødelagte huse og gårde i Brøndtz Høef.



# Kulturaksens Historie: Rytterskolen og Brønshøj Gammelskole



Rytterskolen på den stampede jordvej Brønshøjvej. For at give plads til den voksende trafik på Brønshøjvej i 1900-tallet blev dens længer revet ned. (foto: Lokalthistorisk Selskab For Brønshøj Husum og Utterslev.)



1910: Brønshøj Gamle Skole med gadekæret er ny og et første synligt tegn på at landsbyen er ved at blive en forstad. Brønshøjvej er fortsat en stampet jordvej. (foto: Lokalthistorisk Selskab For Brønshøj Husum og Utterslev)



I dag er der dog ingen synlige spor efter den svenske fæstningslejr, men på Brønshøj Torv findes et mindesmærke for fæstningslejren og Stormen på København den 11. februar 1659. (Foto: Brønshøj-Husum Lokaludvalg)

I 1723 besluttede Frederik den 4. at sikre sig flere oplyste undersåtter. Han opførte derfor 240 Rytterskoler over hele landet. Én af dem var Rytterskolen i Brønshøj. Hermed begyndte en ny æra i Brønshøj: et begyndende nyt kildevæld – lærdommens – og f. Forløberen for folkeskolen var hermed født. I slutningen af 1800-tallet og begyndelsen af 1900-tallet udviklede den landlige bebyggelse i Brønshøj sig som følge af det stigende antal børnefamilier, der kom fra København. Rytterskolen kunne ikke længere rumme alle disse børn. Der blev brug for en ny skole. I 1901 blev Brønshøj Gamle Skole opført lige ved siden af det store gadekær med en afdeling for drenge og en afdeling for piger.



Rytterskolen set fra den nu asfalterede Brønshøjvej. (Foto: Brønshøj-Husum Lokaludvalg)



Rytterskolen har i dag senest været anvendt som et af Kulturhuset Pilegårdens lokaler til kunststillinger, workshops og børnekultur og udlånt til spejdergruppen Bellahøj 21st Barking til deres nye spejderhus er færdigbygget. Tidligere husede Rytterskolen Brønshøj Museum og på 1. sal findes stadig en udstilling om Carlstad og Svenskekrigene. (foto: Brønshøj-Husum Lokaludvalg)



Brønshøj Gamle Skole står fortsat som den oprindelige klassiske skolebygning, men nu ud til en befærde asfalteret vej med en tilhørende nyopført pavillon og ud til et lille gadekær. (Foto: Brønshøj-Husum Lokaludvalg)



# Kulturaksens Historie: Gadekæret



Mindesten for indlemmelsen (Foto: Brønshøj-Husum Lokaludvalg)

Gadekæret blev i 1965 kastet til for at skabe plads til nye og bredere veje til busser, men er efter protester atter gravet ud, dog kun til en tredjedel af den oprindelige størrelse, og genindviet i 1990. Resterne af gadekæret er i dag et yndet solrigt sted at sidde, men helt tilgroet med siv. Det er et stort ønske at få genetableret et stort vandspejl. Et frivilligt laug sørger for oprensning af gadekæret i ny og næ.

Den kraftige befolkningsvækst i begyndelsen af 1900-tallet lagde også pres på infrastrukturen. Der skulle også skaffes flere boliger, skoler, kollektive transportmidler og ny, moderne vandforsyning. Det krævede en langt stærkere administration, et andet politisk grundlag og en bredere pengepung for at klare den opgave. I 1901 blev Brønshøj og Husum sammen med andre landsbyer derfor indlemmet i Københavns Kommune. Ved gadekæret står en mindesten for indlemmelsen.



Gadekæret var langt større end det er i dag og et yndet sted at lege og bade. (foto: Lokalhistorisk Selskab For Brønshøj Husum og Utterslev)



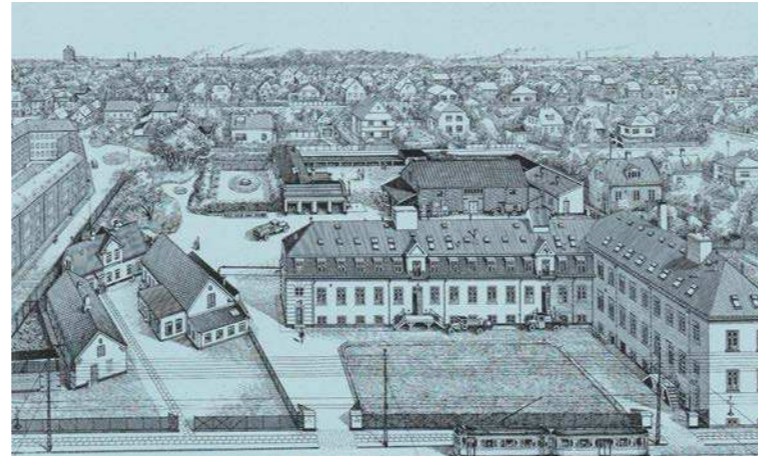
Gadekæret i dag (Foto: Brønshøj-Husum Lokaludvalg)



# Kulturaksens Historie: Udvikling, industri og Pilegården



Sløjfen med spørgvogn. (foto: Lokalhistorisk Selskab For Brønshøj Husum og Utterslev)



1935 Løvens Kemiske fabrik på Brønshøjvej (foto: Lokalhistorisk Selskab For Brønshøj Husum og Utterslev)



Brønshøj Torv er i dag et centralt knudepunkt for bustrafikken. Fire buslinjer har stoppested ved torvet. (Foto: Brønshøj-Husum Lokaludvalg)



Det nuværende Kulturhuset Pilegården rummer en sal, en café samt møde- og aktivitetslokaler af varierende størrelse. I kælderen findes motionsrum samt keramikværksted, som de nuværende brugere håber på kan bevares, efter kulturhusets flytning. I haven bag Rytterskolen findes en petanquebane, en lille scene og overdækkede siddepladser. Haven bruges i dag bl.a. til jazzkoncerter og af foreningen Rollespilsfabrikken, der har hjemsted i en villa ved Pilegården. (foto: Lokalhistorisk Selskab For Brønshøj Husum og Utterslev)

Efter indlemmelsen i København blev det københavnske sporvejsnet hurtigt udstrakt til også at betjene borgerne i de nye områder. Langs Frederikssundsvej etableredes allerede i 1902 forbindelse til Brønshøj med endestation ved det nuværende Brønshøj Torv også kaldet Sløjfen i Brønshøj. Brønshøj Torv blev et trafikalt knudepunkt og Frederikssundsvej udviklede sig hurtigt til den hovedfærdselsåre i København vi kender i dag.

København. Soldaterne havde åben adgang til både vand og mad, hvorimod københavnernes sultede. Belejringen betød, at hele bebyggelsen, bortset fra kirken, blev ødelagt. Da belejringen ophørte efter Stormen på København og ved Karl X Gustavs død, drog belejringshæren væk.

I de følgende år genopbyggede bønderne deres huse og fjernede voldene omkring Carlstad. De mange byggematerialer fra Carlstad er givet blevet brugt til at genopbygge de ødelagte huse og gårde i Brøndtz Høef.

Også industrien fandt vej til Brønshøj. Snart etableredes de første virksomheder, bl.a. en tekstilfabrik, porcelænsfabrik, mejeri og nogle maskinfabrikker. De fleste lå langs Frederikssundsvej. Derimod placerede medicinalfirmaet Løvens Kemiske Fabrik sig på Brønshøjvej fra 1927 til 1958 på den daværende Pilegårds areal. Det er denne bygning som kulturhuset flyttede ind og deraf kulturhusets navn: Pilegården.



# Kulturaksens Historie: Vandtårnet



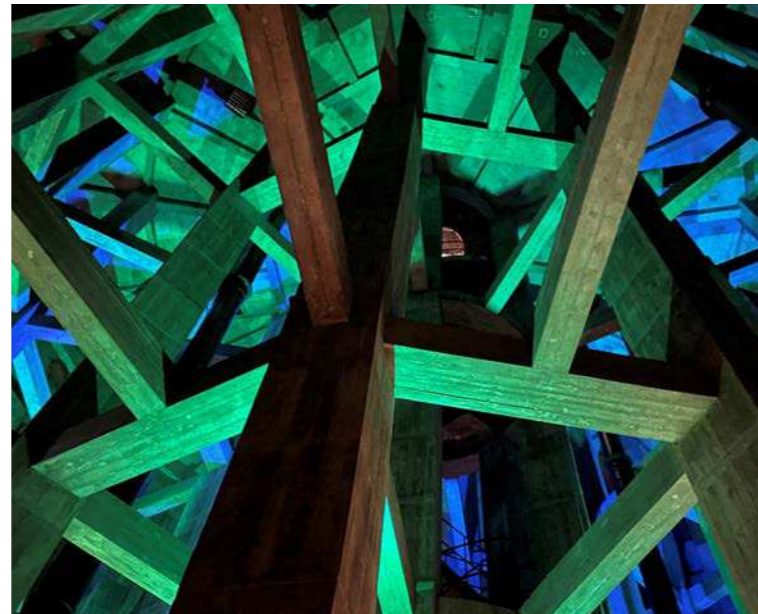
1928 Brønshøjvej med det midlertidige vandtårn og Vandtårnet under opførelse i 1929 og Vandtårnet 2010 (fotos: Lokalhistorisk Selskab For Brønshøj Husum og Utterslev)



Vandtårnet i dag (Foto: Brønshøj-Husum Lokaludvalg)



Fra toppen af Brønshøj Vandtårn kan man se både til Sverige, Herlev Sygehus, Grundtvigs Kirke, Københavns Rådhus, Bellahøj-husene og til Brønshøj Torv. (Foto: Brønshøj-Husum Lokaludvalg)



Indeni vandtårnet i dag (Foto: Brønshøj-Husum Lokaludvalg)

Også store boligområder opførtes i første halvdel af 1900-tallet. Gårde blev revet ned. Der blev opført kolonihavehuse, villakvarterer og ikke mindst store etageejendomme lang Frederikssundsvej og Brønshøjvej. Valløgård over for gadekæret blev revet ned og erstattet af ejendommen Valløgård. Adskillige store kommuneskoler, herunder nuværende Brønshøj Skole og Bellahøj Skole blev bygget til de mange tilflytteres børn.

Brønshøjs befolkningsvækst krævede også ny og mere moderne vandforsyning. På bakken på Brønshøjvej blev et nyt stort vandtårn bygget. Brønshøj Vandtårn er et pionerværk i dansk arkitektur. Det blev opført i 1928 - 1930. Vandtårnet er opført som en konsekvent jernbetonbygning. Den er en af de tidligst gennemførte funktionalistiske bygningsværker og blev fredet i år 2000.

Brønshøj Vandtårn på Brønshøjvej er i dag et nyetableret kommunalt kultursted, men kun den nederste del bygningen er i brug. Resten afventer finansiering af adgangsveje til toppen, hvorfra der er en mageløs udsigt over København. Lokaludvalget har af flere omgange indsamlet idéer til, hvad bygningen yderligere kunne bruges til og borgere har skabt Foreningen Brønshøj Vandtårn, som arbejder med ønsker og idéer til netop nye muligheder for dette unikke sted.



# Kulturaksens Historie: Brønshøj Torv



På Brønshøjs Torv var der god plads, og vandbassinet stod som samlingssted ikke mindst for børn i perioden fra 1973 til 2001. Herefter blev bassinet flyttet til magasinerne, for at give plads til det torv vi har i dag. (foto. Københavns Museum)



Brønshøjs Torv i dag (Foto: Brønshøj-Husum Lokaludvalg)



Brønshøj Torv er i dag et centralt knudepunkt for bustrafikken. Fire buslinjer har stoppested ved torvet. (Foto: Brønshøj-Husum Lokaludvalg)



I dag har Brønshøj Torv en minimalistisk vandplads, hvorfra 15 vandstråler springer op af jorden i sommertiden. (Foto: Brønshøj-Husum Lokaludvalg)

Brønshøj Torv har været udformet og anvendt på meget forskellig vis gennem tiderne. I begyndelsen af 1900-tallet var torvet en frodig plads med sporvognssløjfe omkranset af træer og buske, med en rød træbygning helt foran på torvet, kiosk og pølsevogne. På hver side af Frederikssundsvej lå henholdsvis et tivoli og Brønshøj Kro. Begge dele blev revet ned i 1930'erne for at give plads til erhversejendomme og en helt ny og moderne biograf – den navnkundige Bella Bio. I 1970'erne blev sporvognene nedlagt og busserne kom til. På Københavns Rådhus besluttede man med nedlæggelsen af sporvejssløjfen, planterne og det røde træhus at placere et granitbassin på Brønshøj Torv. Bassinet med 6 frugtkurve af bronze stammede fra Dragespringvandet på Rådhuspladsen, tegnet af Joakim Skovgaard og Thorvald Bindsbøl.

Torvet i dag er en stor åben plads, hvor en granitkumme med høje græsser og mindre planter omkranser vandpladsen på den ene side. En toiletbygning med en række træer skærmer på den anden side ud mod busholdepladserne. En stor stentrappe fører op til monumentet for Carlsstaden og til bunkeren fra 2. verdenskrig. På pladsen kan afholdes store aktiviteter som juletræsfest, 2700Kulturdag og loppemarked på torvet, men pladsen inviterer ikke umiddelbart til ophold.

2. Verdenskrig fra 1940 – 1945 gik heller ikke ubemærket hen over Brønshøj. Midt på Brønshøj Torv blev bygget en stor bunker, der fortsat ligger under det grønne areal midt på torvet. Bunkeren er fortsat i brug, men nu som øvested for adskillige musikbands. Også her har kulturen fundet et sted at være, men under trange kår.



## Kulturaksens Historie: Bella Bio og Brønshøj Bibliotek



*Her i 2021 er borgerne i Brønshøj i gang med at udarbejde nye planer for anvendelsen af de forskellige kommunale bygninger, der ikke længere har den oprindelige funktion, men som efter kloge og nænsomme ombygninger kan tages i brug på nye måder og som et nyt samlet hele – et fælles værested for borgere i alle aldre. (Foto: Brønshøj-Husum Lokaludvalg)*

Brønshøj Bibliotek er et af tre biblioteker i bydelen. Oprindeligt lå Brønshøj Bibliotek i Rytterskolen, men i 1936 fik biblioteket tilbud om et lejemål i Bella Bios helt nye funktionalistiske bygning på hjørnet af Frederikssundsvej og Krabbeholmsvej.

Bygningen var først planlagt til at være en høj etageejendom, men det fik ejeren ikke lov til af kommunen. I stedet fik vi den nu karakteristiske hvide funktionsbygning i to etager. Det var en ideel placering ud til torvet i samme bygning som Bella Bio, der var datidens mest moderne biograf og placeret tæt på kollektive transportmidler.

Biblioteket åbnede for publikum i 1939, få år efter at biografen åbnede. Bella Bio fungerede frem til 1966 hvor ejeren af biografen solgte bygningen til Privatbanken. I de tredive år som biografen eksisterede, var den leveringsdygtig i et mangfoldigt program til københavnere fra populære familiefilm til gysere og Hollywood storfilm alle ugens dage og på mange forskellige tidspunkter af døgnet. Bella Bio blev som begreb særlig kendt på grund af Bjarne Reuters roman "Månen over Bella Bio".

Biblioteket blev liggende og undervejs moderniseret. I 2016 udvidede biblioteket med nye servicefunktioner – Borgerservice.







# Potentiale: Trafikknudepunkt med let adgang til offentlig transport



## Frederikssundsvej nu: Trafikalt knudepunkt

Frederikssundsvej og Brønshøjvej udgør for Brønshøj Torv et trafikalt knudepunkt, der med offentlig transport og busstoppested for flere buslinjer sikrer nem adgang for københavnere til området og de omkringliggende bygninger. Det gør det nemt at komme til og fra aktiviteter, ophold og oplevelser på og omkring Brønshøj Torv.



## Frederikssundsvej nu: Støj

Men især Frederikssundsvej er også præget af massiv trafik og dermed forbundne støjgener. Trafikken høres inde på Brønshøj Torv. Max grænse for arealer godkendt som friareal er 73 dB. Den vejledende grænseværdi for vejstøj i bolig er 58 dB (Sundhedsstyrelsen / registrering jf. MiljøGIS). Udover støjudfordringen dominerer trafikken også den visuelle og rumlige oplevelse af torvet med konstant bevægelse forbi, højt tempo og oplevelsen af, at du i dette store, udflydende rum er sekundær som menneske, mens bilerne har fortrinsret.



## Reducer støjens dominans

Det er udgangspunktet for helhedsplanen, at den ikke medtager bud på løsninger på trafikforholdene, da dette indebærer en langt større analyse og politisk proces. For de fleste Brønshøjborgere er drømmen naturligvis, at der med tiden vil blive råd til en metro til Brønshøj. Kulturaksen kan skærmes mod den auditive og visuelle støj med etablering af en slags blød væg af træer, planter og lys langs Frederikssundsvej.





Brønshøjvej ved Brønshøj Torv (Foto: Brønshøj-Husum Lokaludvalg)



Brønshøjvej 19 (Foto: Brønshøj-Husum Lokaludvalg)



Brønshøjvej ved Brønshøj Vandtårn (Foto: Brønshøj-Husum Lokaludvalg)



Brønshøjvej ved Valløvej (Foto: Brønshøj-Husum Lokaludvalg)



Brønshøjvej ved Pilegården (Foto: Brønshøj-Husum Lokaludvalg)



Brønshøjvej ved Rytterskolen/Brønshøj Gamle Skole (Foto: Brønshøj-Husum Lokaludvalg)



Brønshøjvej ved Thurebyholmvej (Foto: Brønshøj-Husum Lokaludvalg)

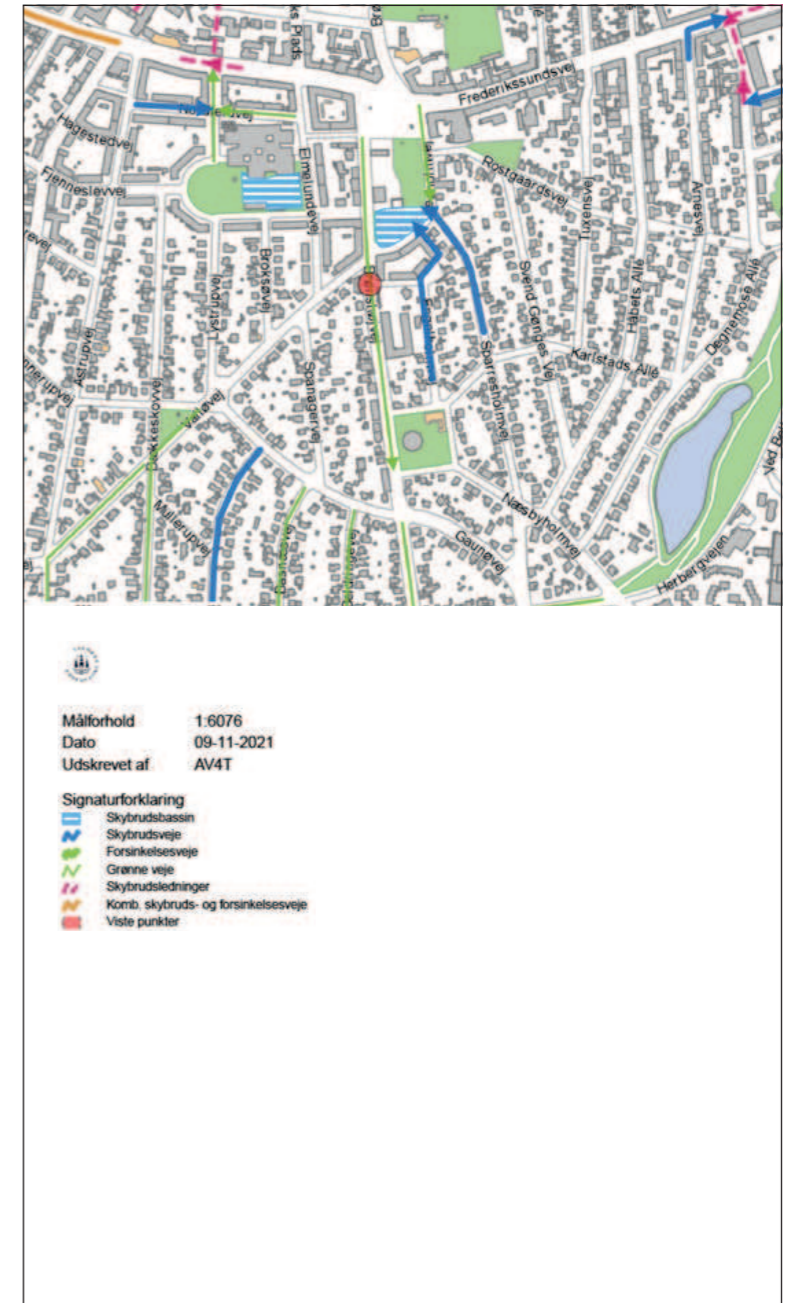
# Potentiale: Venliggør Brønshøjvej - kulturaksens rygrad.



**Brønshøjvej nu**  
 Vejen udgør hovedforbindelsen til Kulturaksens bygninger og offentlige rum for fodgængere, cyklister og bilister. Desværre er vejen virkelig kedelig at færdes ad i dag, og indgangene til kulturbygningerne er svære at få øje på.



**Venliggør Brønshøjvej**  
 Brønshøjvej kan omdannes til en indbydende forbindelse med træer, lys og belægninger, der fortæller om forbindelsens betydning og leder frem til Kulturaksens hovedindgange.



**Københavns Kommunes**  
 Brønshøjvej er udpeget som fremtidig "grøn vej" i planerne for skybrudssikring af København. Det giver et potentiale for at samarbejde med Københavns Kommune om at venliggøre Brønshøjvej, som er en offentlig vej.



Kræbesholmvej (Foto: Brønshøj-Husum Lokaludvalg)



Stiforbindelse Engelholmvej (Foto: Brønshøj-Husum Lokaludvalg)



Kræbesholmvej (Foto: Brønshøj-Husum Lokaludvalg)



Engelholmvej ved Rollespilsfabrikken (Foto: Brønshøj-Husum Lokaludvalg)



Stiforbindelse Kræbesholmvej (Foto: Brønshøj-Husum Lokaludvalg)



Engelholmvej ved Pilegården (Foto: Brønshøj-Husum Lokaludvalg)



Engelholmvej ved Brønshøj Vandtårn (Foto: Brønshøj-Husum Lokaludvalg)



# Potentiale: Brønshøjvej som rygrad og bagvejen som den gode omvej.



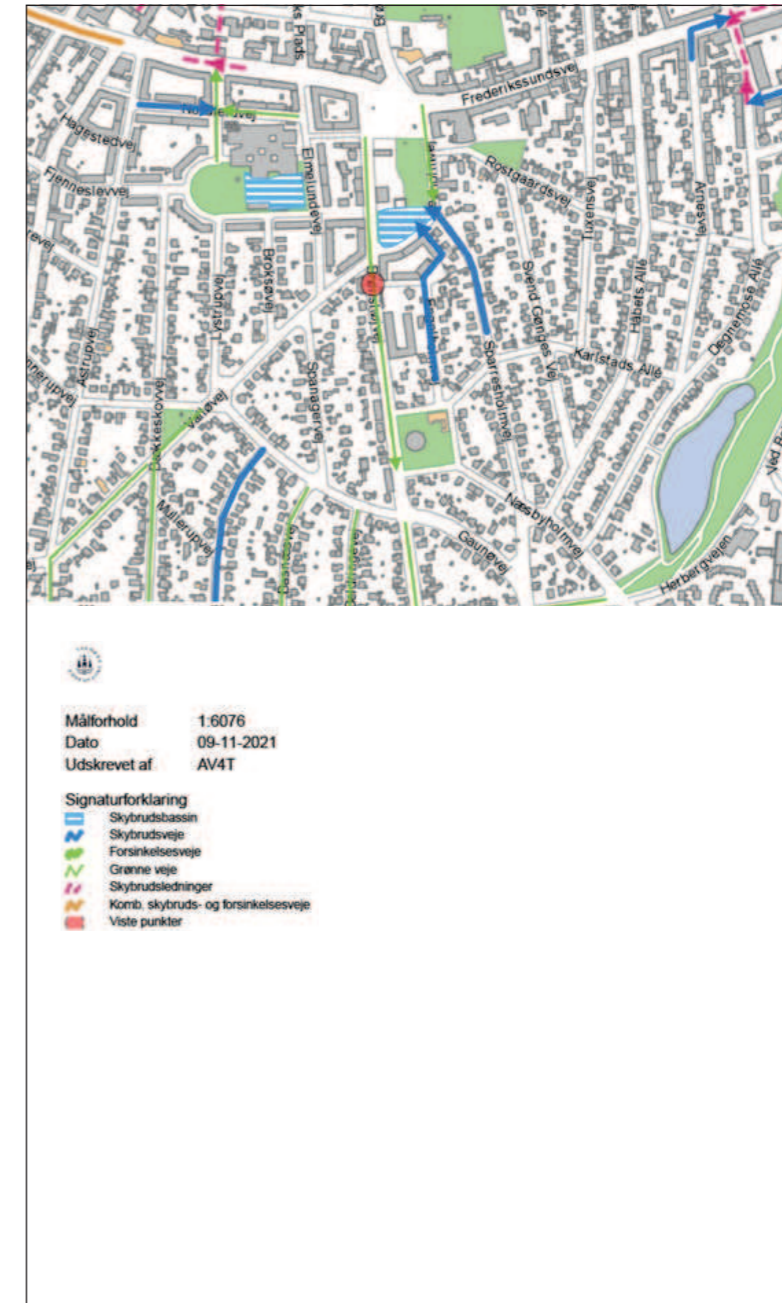
## Krabbesholmvej og Engelholmvej

På Kulturaksens østlige side udgør en række veje og stier en sekundær forbindelse, som særligt bruges af fodgængere og cyklister samt for ankomst med bus (Krabbesholmvej). Sammenhængen mellem nord og syd er dog utydelig, og der mangler indgange til Kulturaksens faciliteter.



## Venliggør bagvejen

Strækningen kan omdannes til en indbydende forbindelse med træer, lys og belægninger, hvor man har lyst til at gå en tur og ledes frem til Kulturaksens bagindgange.



## Københavns Kommunes

Gadekæret er udpeget som fremtidigt "skybrudsbassin", Engelholmvej som "skybrudsvej" og Krabbesholmvej som "grøn vej" i planerne for skybrudssikring af København. Det giver et potentiale for at samarbejde med Københavns Kommune om at gøre disse forbindelser mere indbydende at færdes ad.

# Potentiale: Variation af rumligheder



## Kulturaksens rum nu

Kulturaksens eksisterende offentlige rum består af 3 separate arealer, der hver især er inddelt i forskellige rumligheder, der afgænses af bygninger, hegn og hække. Fra det meget store åbne, flise- og brostenbelagte torv, til græsplæner, grusbelagte boldbaner og legepladser til små haverum og dystre tætbeplantede hjørner.



## Eksempler

Rytterskolens have er et mindre, intimt rum, der egner sig godt til ophold i små grupper, mens plænen er et stort, åbent rum, der giver plads til afholdelse af store, fælles arrangementer.

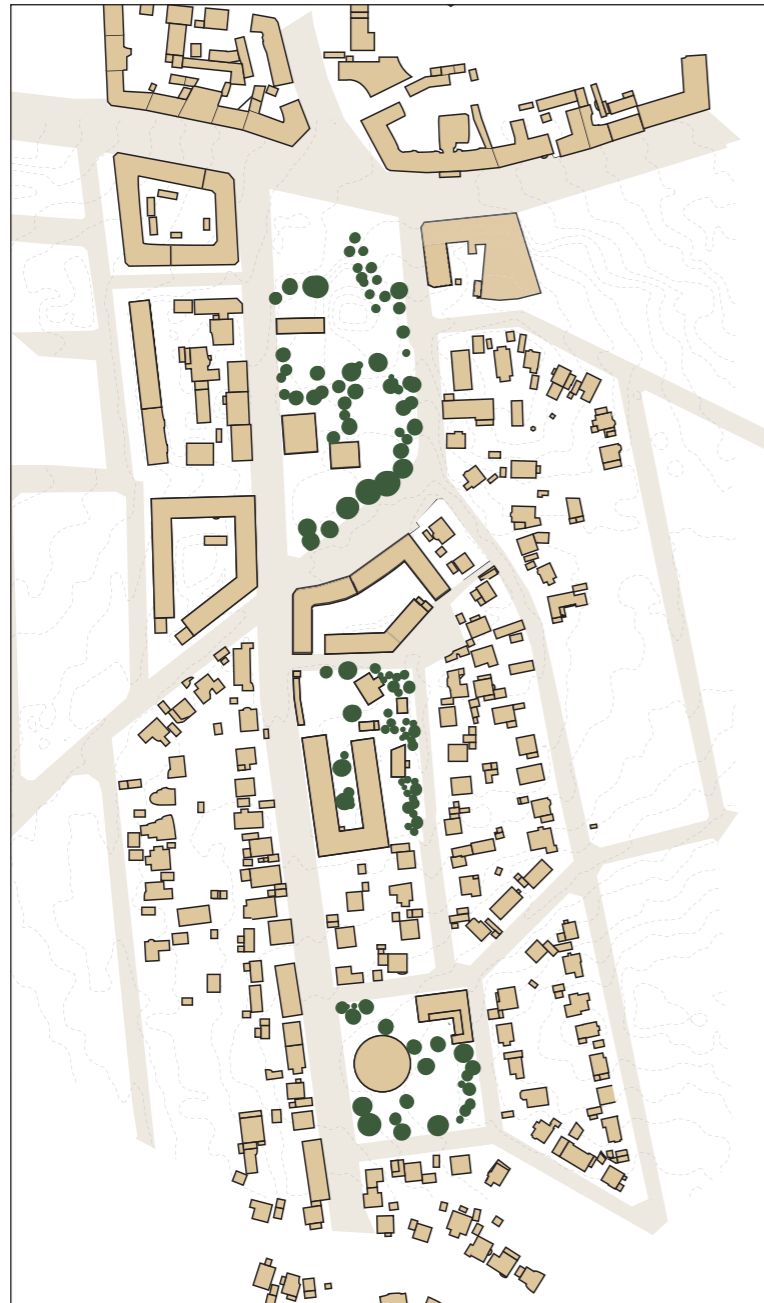


## Variationen bevares - men væk med de hårde hegn

Der skal stadig være mange forskellige slags rum, der indbyder til forskellige typer aktiviteter i kulturaksen. Men trådhegn og plankeværk skal fjernes, så der bliver en mere venlig og indbydende kant mod omgivelserne. De rumlige afgrænsninger kan genetableres med træer, planter, lave stakitter, plinte, halvmure eller bænke.



# Potentiale: Træerne bidrager til sammenhæng og identitet



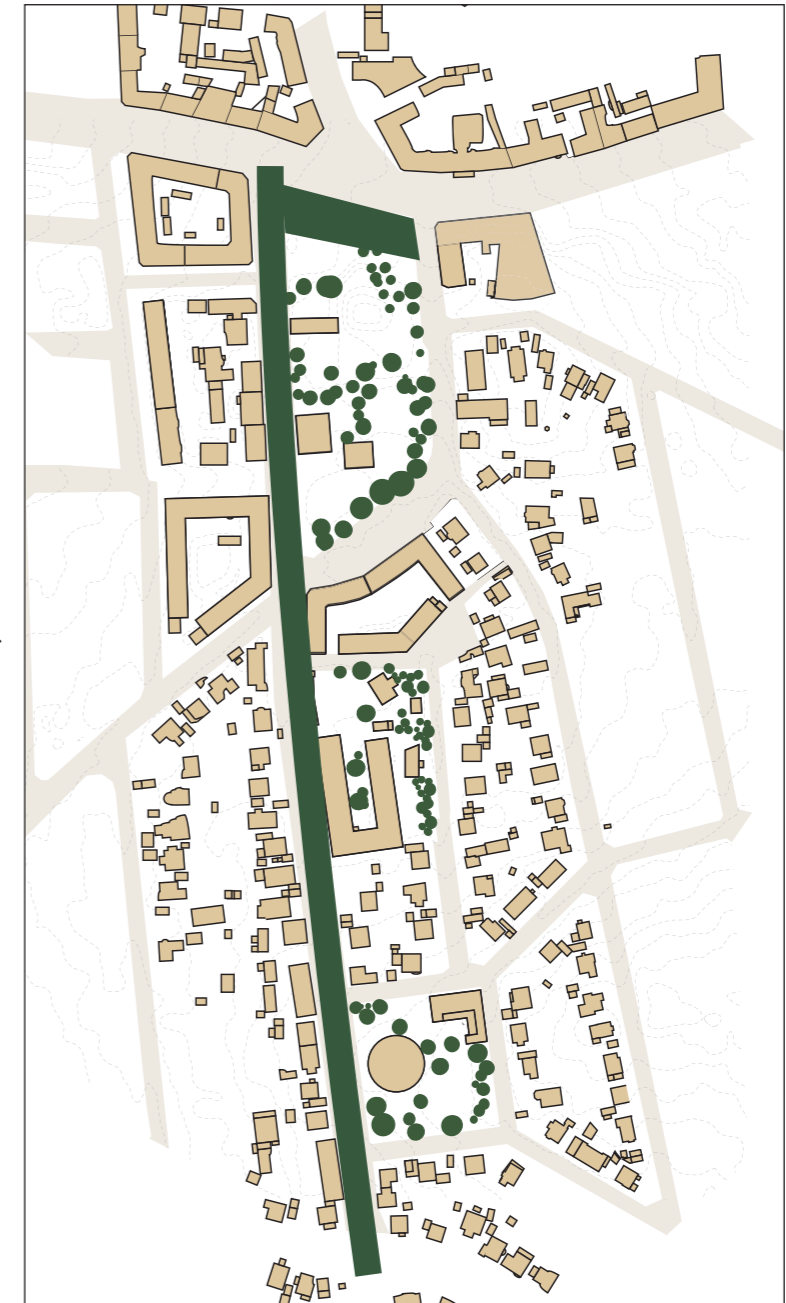
## Træer

Kulturaksen fremstår grundlæggende svagt visuelt uden nogen tydelig, sammenhængende karakter. Men et fælles, gennemgående træk er de store, gamle træer omkring Brønshøj Gamle Skole, Rytterskolen og Brønshøj Vandtårn.



## Eksempler

Store, gamle træer på plænen langs Krabbesholmvej og ved Gadekæret.



## Bevar træerne - og plant flere

Træerne skal være et bærende element/kendetegn på Kulturaksen. Opstammede træer i allé på Brønshøjvej.





Afsnit 2:

Brønshøjs borgere har allerede i dag et stort engagement i udviklingen af Brønshøj Kulturakse og bruger kulturaksens tilbud til hverdag og fest.





- Brønshøj Bibliotek** — Historieklub, læseklubber m.fl.
- Brønshøj Torv** — Markedsbookings loppemarkeder, Motionstosserne, Brønshøj Mostelaug bydelsfesten 2700Kulturdag, Bellahøj 21st Barkings fastelavnsfest, Juletræ på Brønshøj Torv, bands der øver i bunkeren
- Rytterskolen** — Bellahøj 21st Barking, Carlstadudstillingen, Rytterskolens Havelaug, kunstmaler-grupper
- Kulturhuset Brønshøj Gamle Skole** — *pt under omdannelse, fremtidigt kulturhus*
- Brønshøj Gadekær** — Brønshøj Gadekærs Renholdelseslaug
  
- Kulturhuset Pilegården** — *fungerende kulturhus, majoriteten af aktiviteter flytter til Brønshøj Gamle Skole*  
Rytmsk Center, Magisk Cirkel, Jazzlounge, Lokalhistorisk Selskab, Hæklehygge, Music House Brønshøj, Chearts, Brønshøj Copenhagen Jazzklub, Rockus kor, Petanqueklubben Jazzens Venner, Synkoperne kor, Brønshøj Strikkeklub, Brønshøj Husum Aktiv-Center, Seva Yoga, Visens Venner, Cityquilterne, De kreative, Naturfotograferne, Gotvedforeningen, Familieskolen, Pensionistidræt, Boldholdet, FOF, Hatha Yoga, Ichuan, Rollespilsfabrikken, Keramikværkstedet, Motionsklubben Pilegården, Cykelfællesskabet, Repaircafé, JAZZiVÆRK
- Brønshøj Vandtårn** — Foreningen Brønshøj Vandtårn, Noisy Beehive og en lang række andre meget forskellige artister, performere, designere, sangere og musikere, der for en kortere eller længere periode ønsker at bruge det helt specielle rum til at eksperimentere med lys, lyd, visuelle effekter, stemme og krop og anvender tårnet til udstillinger, koncerter, videooptagelser o.l.

# Rigtig mange mennesker har allerede tilknytning til Kulturaksen

## **Foreninger og aktører**

De mange etablerede brugere forventes at være drivkraft i udviklingen af Kulturaksen samtidig med, at Brønshøj-Husum Lokaludvalg og kulturhusets ledelse og brugerbestyrelse vil arbejde for, at endnu flere borgere bliver opmærksomme på mulighederne for at udfolde sig her og bidrage til den videre udvikling af Kulturaksens faciliteter.

Overfor ses nogle af de mange aktører, der har været og er aktive på Kulturaksen i dag.

## **Generelt for hele området**

Som en sidste gruppe af væsentlige aktører på Kulturaksen skal nævnes områdets erhvervsdrivende, der ofte deltager ved arrangementer og meget gerne vil være med til at udvikle endnu flere aktiviteter, men har brug for praktiske faciliteter for at det kan løbe rundt praktisk og økonomisk. I det daglige er det særlig ejerne af cafeer, bistroer, restauranter, fødevarerforretninger og take away-udbydere, der bidrager til livet på Kulturaksen.





### Kom til borgerworkshop om Brønshøj Torv

Tirsdag den 7. september

Hvordan skaber vi mere liv på Brønshøj Torv? Hvordan bindes torvet og de omkringliggende kulturinstitutioner bedre sammen? Hvilke kvaliteter og potentialer rummer strækningen fra Brønshøj Torv til Brønshøj Vandtårn? Hvordan fremmer vi bynaturen i området?

Brønshøj-Husum Lokaludvalg har en vision om at skabe et samlet kulturelt centrum omkring Brønshøj Torv med de omkringliggende kommunale bygninger: Brønshøj Vandtårn, Flægården, Brønshøj Gamle Skole, Rytterkølen og Brønshøj Bibliotek – med særligt fokus på hvordan udearealerne mellem bygningerne kan invitere til fællesskab og aktivitet.

Kom til borgerworkshop og vær med til at komme med idéer til udviklingen af området omkring Brønshøj Torv.

**Tid: 7. september kl. 19-21**  
**Sted: Idrætssalen, Brønshøj Skole, Indgang Øst ad Elmelundevej**  
**Tilmelding: Senest den 3. september til 2700lokaludvalg@okf.kk.dk**

Læs mere om lokaludvalgets helhedsplan for Brønshøj Torv:  
[www.2700lokaludvalg.dk](http://www.2700lokaludvalg.dk)



Visioner om en samlet 'Kulturfusion'

Visioner om Brønshøj Vandtårn som kulturhus

Tilbagekøb af Brønshøj Vandtårn

Ide til Kulturaksen bliver præsenteret

Informationsmøde om omdannelsen af Brønshøj Gammel Skole

Rundvisning på Brønshøj Gammel Skole

Midler til omdannelse af Brønshøj Gammel Skole

Åbent hus i Brønshøj Gammel Skole

2009-2014

2011-2014

2015

2017

november 2020

december 2020

marts 2021

august-november 2021



# Processen indtil nu

## Det indledende arbejde med Kulturaksen

- Lokaludvalget arbejder med visioner om en samlet 'Kulturfusion' af kulturhus og bibliotek i Pilegården og senere på Brønshøj Torv. Idéen opgives som følge af manglende politisk opbakning. 2009-2014
- Lokaludvalget arbejder med visioner om Brønshøj Vandtårn som kommunalt kulturhus. 2011-2014
- Borgerrepræsentationen beslutter at tilbagekøbe Brønshøj Vandtårn. 2015
- I lokaludvalgets bydelsplan 2017 bliver ideen om 'Kulturaksen', bestående af de kommunale bygninger på Brønshøjvej og Brønshøj Torv med den gamle skole som centrum, introduceret. 2017.
- Borgerrepræsentationen afsætter 1,5 mio. kr. til at undersøge mulighederne for et 'mageskifte' mellem Pilegården og Brønshøj Gamle Skole.
- Lokaludvalget holder et digitalt informationsmøde om Brønshøj Gamle Skole som kulturhus sammen med Kultur N, Kultur- og Fritidsforvaltningen og Økonomiforvaltningen. November 2020
- Rundvisninger i Brønshøj Gamle Skole og dialogmøder mellem

repræsentanter fra lokaludvalget og borgere. December 2020

- Borgerrepræsentationen afsætter 34,5 mio. kr. til at etablere et kulturhus i Brønshøj Gamle Skole. Marts 2021
- Lokaludvalget bevilger midler til en udviklingsplan for Kulturaksen. April 2021

## Oversigt over borgerrettede inddragelsesaktiviteter i forbindelse med helhedsplanen for Kulturaksen

- 26. november 2020: Digitalt informationsmøde om Brønshøj Gamle Skole som kulturhus. Et samarbejde mellem Brønshøj-Husum Lokaludvalg, Kultur N, Kultur- og Fritidsforvaltningen og Økonomiforvaltningen.
- 30. november-4. december 2020: Rundvisninger i Brønshøj Gamle Skole.
- 23.-25. august 2021: Åbent hus i Brønshøj Gamle Skole i samarbejde med Kultur N, Kultur- og Fritidsforvaltningen.
- 25. august 2021: Dialogmøde med det lokale erhvervsliv.
- 7. september 2021: Borgerworkshop.

- 16. september 2021: Åbent hus i Brønshøj Gamle Skole i samarbejde med Kultur N, Kultur- og Fritidsforvaltningen.
- 29. september 2021: Interessent-workshop 1.
- 30. september 2021: Åbent hus i Brønshøj Gamle Skole i samarbejde med Kultur N, Kultur- og Fritidsforvaltningen.
- 13. oktober 2021: Interessent-workshop 2.
- 14. oktober 2021: Åbent hus i Brønshøj Gamle Skole i samarbejde med Kultur N, Kultur- og Fritidsforvaltningen.
- 28. oktober 2021: Åbent hus i Brønshøj Gamle Skole i samarbejde med Kultur N, Kultur- og Fritidsforvaltningen.
- 5. november 2021: Walk'n'talk med elever fra Bellahøj Skole og Brønshøj Skole.
- 11. november 2021: Åbent hus i Brønshøj Gamle Skole i samarbejde med Kultur N, Kultur- og Fritidsforvaltningen.
- 25. november 2021: Åbent hus i Brønshøj Gamle Skole i samarbejde med Kultur N, Kultur- og Fritidsforvaltningen.
- Hertil kommer møde med repræsentant for Ny start og med Rollespilsfabrikken, som et led i inddragelsen af unge.





# Hvad Brønshøjs borgere har sagt

## Borgerinddragelsessporet - Hvad har borgerne sagt?

Da det blev besluttet at flytte det nuværende Kulturhus fra Pilegården til Brønshøj Gamle Skole, fandt Brønshøj-Husum Lokaludvalg, at der var behov for at tænke området mere sammen og gøre det til Brønshøjs levende akse af kulturtilbud for alle borgerne i området. Det blev derfor besluttet, at der skulle bevilliges penge til at udarbejde en helhedsplan for området fra Brønshøj Torv til Brønshøj Vandtårn med en stærk repræsentation af borgere i udviklingsarbejdet. Resultatet af de mange inddragelsesaktiviteter er rygraden i helhedsplanens anbefalinger og planen kan ikke stå alene uden de mange engagerede borgeres indsigter og erfaringer med området og input til Brønshøjs fremtidige kulturakse.

Involveringsprocessen i forbindelse med helhedsplanen har været lang. Allerede i slutningen af 2020 afholdes et informationsmøde, hvor Kultur- og Fritidsforvaltningen, Kultur N, COWI og lokaludvalget redegjorde for visioner og konkrete forslag i forhold til både nyt kulturhus og helhedsplanen. Som følge af Corona-epidemien afholdtes informationsmødet digitalt. Efterfølgende afholdt lokaludvalget en række dialogmøder med rundvisninger på Brønshøj Gamle Skole. Det var en vigtig pointe, at borgerne ved selvsyn kunne opleve og se mulighederne i de nye lokaler og arealerne. Disse dialogmøder var åbne for alle borgere, men blev begrænset deltagermæssigt som følge af Corona-situationen. I august 2021 gik inddragelsesarbejdet for alvor i gang.

Resultatet af de mange inddragelsesaktiviteter er rygraden i helhedsplanens anbefalinger og planen kan ikke stå alene uden de mange engagerede borgeres indsigter og erfaringer med området og input til Brønshøjs fremtidige kulturakse. De mange input er samlet i referater fra møderne og i opsamlingsnotater, som kan læses på lokaludvalgets hjemmeside. Se bilagslisten.

## Åbent Hus i Brønshøj Gamle Skole

Lokaludvalget har sammen med Kultur N holdt åbent hus i Brønshøj Gamle Skole hver fjortende dag i sensommer- og efterårsmånederne fra august til december i 2021. Alle interesserede kunne her besøge Brønshøj Gamle Skole, høre om planerne for Den Gamle Skole som nyt kulturhus og nedskrive deres input til helhedsplanen.

Lokalhistorisk Selskab bidrog med en udstilling på Brønshøj Gamle Skole med historiske billeder af området omkring Brønshøj Torv og Kulturaksen, så alle kunne følge områdets udvikling igennem tiderne. Lokaludvalget har haft rigtig mange besøgende til Åbent hus-arrangementerne i alle alders- og interessegrupper: 13-årige børn og unge, der ville se skolen igen, naboer til området, lokale københavnere og turister. De besøgende har delt enkelte bekymringer og en mangfoldighed af ideer og ønsker med repræsentanter fra lokaludvalget og Kulturhuset Pilegården.

## Udvikling af principper for Brønshøj Kulturakse

På en solrig aften i september var der samlet ca. 70 borgere på Brønshøj Skole for at give input til de vigtigste temaer for udviklingen af Brønshøj Kulturakse. Der blev taget udgangspunkt i fem temaer: "leg og bevægelse", "ro og ophold", "kulturelle aktiviteter", "bynatur" og "fællesskab", som blev diskuteret i grupper. For borgerne var de gennemgående vigtige pointer: Kulturaksen skal være et sted med kulturaktiviteter både ude og inde for alle aldersgrupper, små og store, året rundt, i de fleste af dagens og aftenens timer. Brønshøjvej skal 'venliggøres' med åbenhed ind til kulturhusene. Alle hegn og plankeværk skal tages ned, brede overgange på vejen skal etableres for at fremme tryghed og lav hastighed. Blomsterhaver, buske og træer og lysdesign/kunst skal bidrage til at skabe nye opholdsrum. Området skal bindes sammen af bynatur med et ensartet grønt og kunstnerisk udtryk og det skal føles trygt og rart at færdes gennem Kulturaksen. Vandet skal være et synligt og tydeligt element.

De mange pointer er i slutningen af helhedsplansprocessen blevet kondenseret til en række helt overordnede principper for Brønshøj Kulturakse, som kan nærlæses i et senere kapitel, men som kort beskrevet går under disse tre overskrifter:

#1 Fællesskab – plads til alle

#2 Naturen binder kulturen sammen

#3 Kulturhuset som hjertet i det hele

## Dybdegående arbejdsworkshops

I halen på borgermødet afholdt lokaludvalget en længere workshop for borgere, der havde lyst til at gå mere i dybden med udviklingen af principperne.

Borgerne udtrak de vigtigste input fra første borgermøde og arbejdede med otte principper for helhedsplanen:

- Det nye kulturhus som hjertet i det hele
- Et grønt byrum med oplevelsen af natur og kultur
- Vandet som gennemgående element
- Understøttelse af grøn mobilitet
- Et åbent og sammenhængende område
- Fleksibel anvendelse af ydre og indre 'rum', redskaber og installationer
- God mulighed for at orientere sig - fysisk og kulturelt
- Nem adgang til igangsætning af aktiviteter

Med udgangspunkt i disse principper søgte deltagerne at vurdere og vægte de mange ideer. Anden arbejdsworkshop blev faciliteret af rådgivervirksomheden SLA. Borgerne arbejdede sig her tættere ind på de afgørende rumligheder i Kulturaksen, for at gøre tiltag, aktiviteter og sammenhænge mellem rum mere konkret og stedsspecifikt. Der var rigtig mange idéer til, hvilke områder der skulle styrkes og hvordan. Blandt andet blev Brønshøjvej atter nævnt som en af de helt centrale forbindelser, der skal styrkes med et ensartet udtryk gennem den valgte beplantning, design og det kunstneriske udtryk langs vejen og for at forbinde områderne på Kulturaksen. Også området omkring det nye kulturhus blev identificeret som et centralt område, der kræver større sammenhæng, så aktiviteter forbindes bedre mellem ude og inde. Ikke mindst er det vigtigt at sikre sammenhængende områder, der skærmer mod fysisk og visuel støj, men heller ikke hindrer overblik og udsyn.

## Hvad siger de unge?

For at få indsigt i, hvordan området bruges af en yngre målgruppe, end dem, der var bedst repræsenteret som deltagere på workshops, blev lokale folkeskoleelever inviteret på en walk'n'talk i området. Her deltog to 7. klasser fra Bellahøj Skole og elever fra 9. klasse på Brønshøj Skole. Endvidere deltog en række unge fra 7. klasse på Brønshøj Skole i en dialog med repræsentanter fra lokaludvalget i forbindelse med et Åbent hus-arrangement. En gruppe unge, der holder til på torvet, er ligeledes blevet spurgt af en medarbejder fra Socialforvaltningens enhed Ny Start, og der blev afholdt et dialogmøde med unge fra Rollespilsfabrikken.

Det viser sig, at de unge fra Bellahøj ikke færdes meget i Brønshøj, men i stedet tager mod Rødovre Butikcenter eller mod Nørrebro Station og Bycenter. De unge fra Brønshøj Skole kender torvet ud og ind. De adspurgte unge - uanset hvor de kom fra og hvordan de brugte Brønshøj Torv - vil allerhelst have nogle steder at hænge ud med vennerne og et sted, hvor de kan købe billigt mad og drikke. De efterlyser flere steder at kunne opholde sig, uden for meget voksenopsyn, men gerne i nærheden af liv.

De efterlyser borde og bænke at sidde rundt om og let adgang til el. Masser af skærmende lys bliver også nævnt som vigtigt for, at de unge vil tage ophold. Af aktiviteter ville en fodboldbane evt. med kunstgræs eller lille fodboldbane med blødt underlag og med bander være noget flere ville bruge, ligesom de bruger boldburet i dag. De ønsker en udendørs scene til at holde koncerter med musik, der tiltrækker unge.

Bortset fra rollespillerne bruger de unge ikke det nuværende kulturhus udover måske til Halloween, men de unge kunne godt se sig selv gå over i en billig café i kulturhuset og finde et sted at sidde uden for kulturhuset. Bænke og borde rundt om gadekæret, rundt om Gamle Skole

og på torvet ved springvandet blev efterspurgt af de unge fra Brønshøj Skole samt et større gadekær, gerne med fisk i. Rollespillerne vil gerne have en café, hvor man kan spille brætspil og andre spil sammen med andre samt et værksted ved det nuværende Kulturhuset Pilegården. De unge ønsker området åbnet op, ikke al den tætte bevoksning, hellere lys. Især de unge der færdes på torvet fandt at lys og lysstofrør vil skabe en god stemning og binde torvets funktioner, også som transportknudepunkt, sammen på en spændende og dynamisk måde. De henviste til Smedetoften Ungekulturhus og Hulgårds Plads i bydelen Bispebjerg.

#### Hvad siger borgerpanelet?

I oktober 2021 sendte lokaludvalget spørgsmål til Brønshøj-Husum Borgerpanel, som er et digitalt panel for borgere i bydelen, for at få deres input til helhedsplanen. 1172 københavnere deltog i spørgeskemaundersøgelsen - og langt de fleste deltagere i undersøgelsen bor tæt på Brønshøj Torv, i Brønshøj eller Husum Syd:

Borgerpanelets ønsker til udendørs aktiviteter  
Borgerpanelet svarede også på, hvilke udendørs aktiviteter der er vigtige omkring kulturhuset i Brønshøj Gamle Skole. Se graf A nedenfor.

Borgerpanelets ønsker til udendørs faciliteter  
Borgerpanelet svarede blandt andet på, hvilke udendørs faciliteter der er vigtige i tilknytning til kulturhuset i Brønshøj Gamle Skole. Se graf B nedenfor.

#### Et lille udsnit af Borgerpanelets mange kommentarer:

- "Kunst, teater, cafeliv og mere kunst og oplevelser i offentlige rum - både byrum og grønne områder"
- "Aktiviteter som samler mennesker på tværs. Bevægelsesaktiviteter, som motiverer folk til at være fysisk aktive"
- "Events, teater og historiske arrangementer, plads til at de lokale foreninger kan vise hvem de er, fælles dans"
- "Ophold, fællesskab, biodiversitet"
- "Samle torvet til en lille rar park"
- "Torvedage, høstfest, juletræ, loppemarked, musik/koncert"
- "Familieorienteret - til dem mellem 10 og 15 også"
- "afskærmning til Frederikssundsvej"

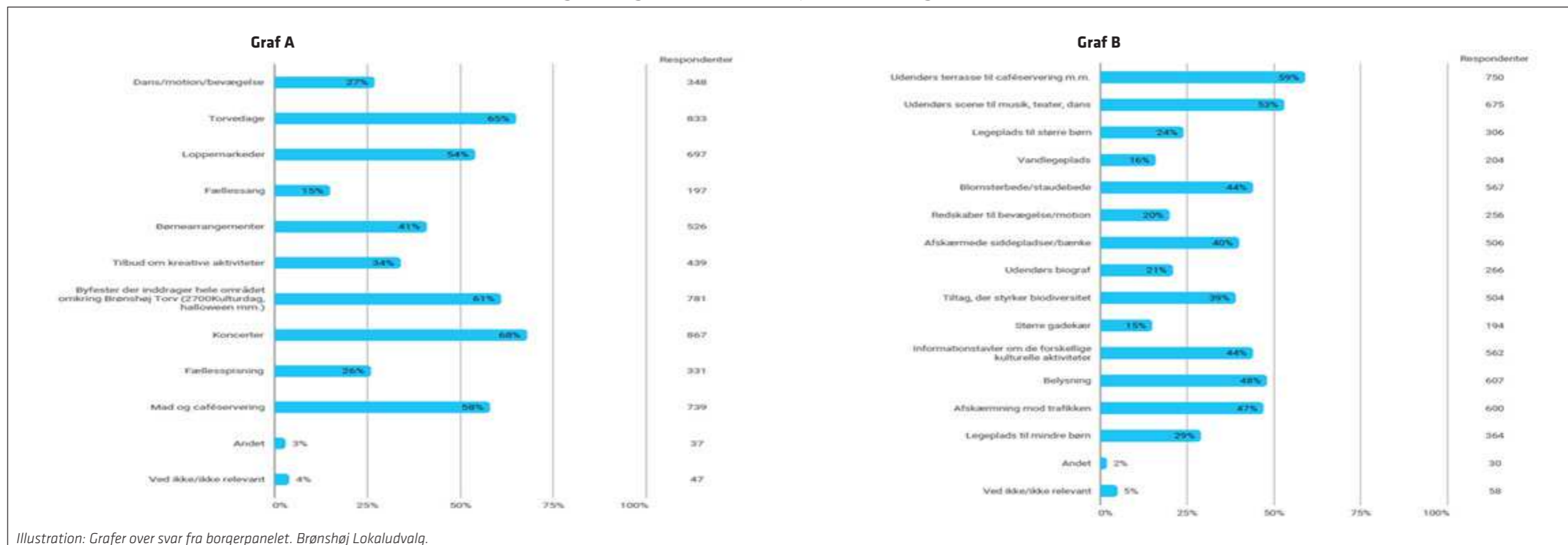


Illustration: Grafer over svar fra borgerpanelet. Brønshøj Lokaludvalg.





Afsnit 3:  
Brønshøj Kulturakse i fremtiden



#2 Naturen rammer kulturen ind



#3 Kulturhuset er hjertet i det hele

#1 Fællesskab og muligheder for alle

# Fællesskab, bynatur og kultur

## #1 Fællesskab og muligheder for alle

Brønshøj-Husum er en bydel, hvor engagementet i lokalområdet er stort. Der er høj grad af lokal forankring og medborgerskab, og derfor driftes og udvikles de forskellige aktiviteter og tiltag gennem Kultur N, laug, foreninger og erhvervsdrivende. Brønshøj-Husum er en bydel med børn, unge, voksne, ældre og mennesker med mange forskellige behov. Kulturaksen tilbyder noget til enhver, så befolkningsgrupper mødes på tværs og hjælper hinanden. Fleksible rammer gør det nemt at sætte sit eget præg og skabe aktiviteter, fordi rummene ikke er fastlåste i sin funktion. Det gør Kulturaksen til et sted for alle!

Kulturaksens arealer skal i fremtiden indrettes med rum i forskellige størrelser og med en blanding af fleksible flader og specifikt inventar, fast belægning og porøs overflade, åbne flader og intime rum. På den måde bliver der plads til mange forskellige slags aktiviteter - både de store, midlertidige arrangementer, intime workshops, organiserede forenings-initiativer, hverdagens spontane ophold, osv.

## #2 Bynaturen rammer kulturen ind

Bynaturen er en central del af Brønshøj-Husums identitet, som

genfortælles i en sammenhængende forbindelse med vand og gamle træer og grønne plæner fra vandtårnet til Brønshøj Torv. Kulturaksen skal i fremtiden fremhæve denne identitet gennem en serie af 3 byrum, som bindes sammen af Brønshøjvej og bagvejen; byrum med høj biodiversitet og forbedret mikroklima. Tilsammen markerer de store, gamle træer og nye beplantninger Kulturaksens offentlige rum og skaber en grøn trækrone og porøs skærm mellem arealer til forskellige aktiviteter.

Kulturaksen er et trygt sted at færdes med gode forbindelser og visuel sammenhæng mellem de forskellige byrum. Træer og lave bundplanter og buske er sat sammen i volumener, der lader blikket passere mellem Kulturaksens rum og samtidig skaber behagelige rum i menneskelig skala.

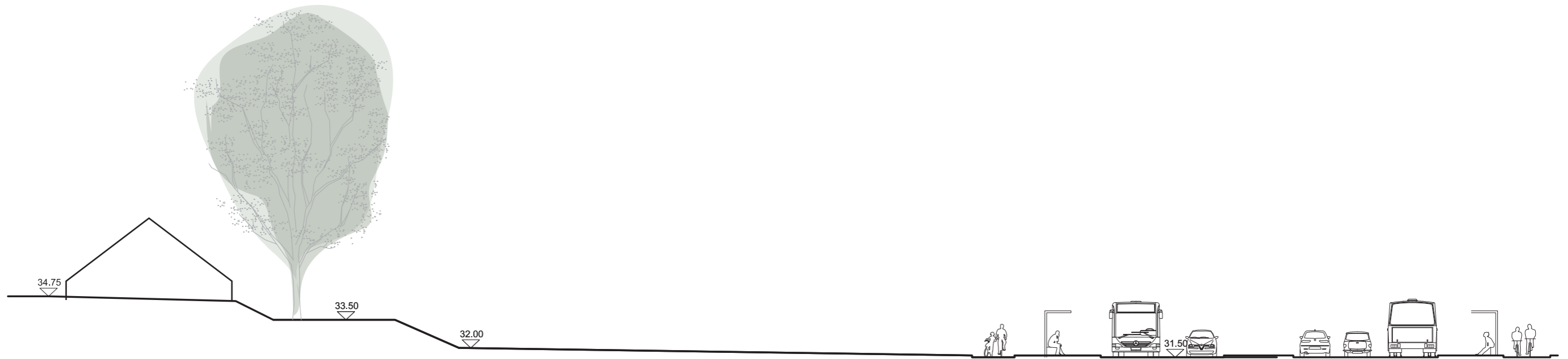
## #3 Kulturhuset er hjertet i det hele

Brønshøj Gamle Skole er et åbent og inviterende hus og er det

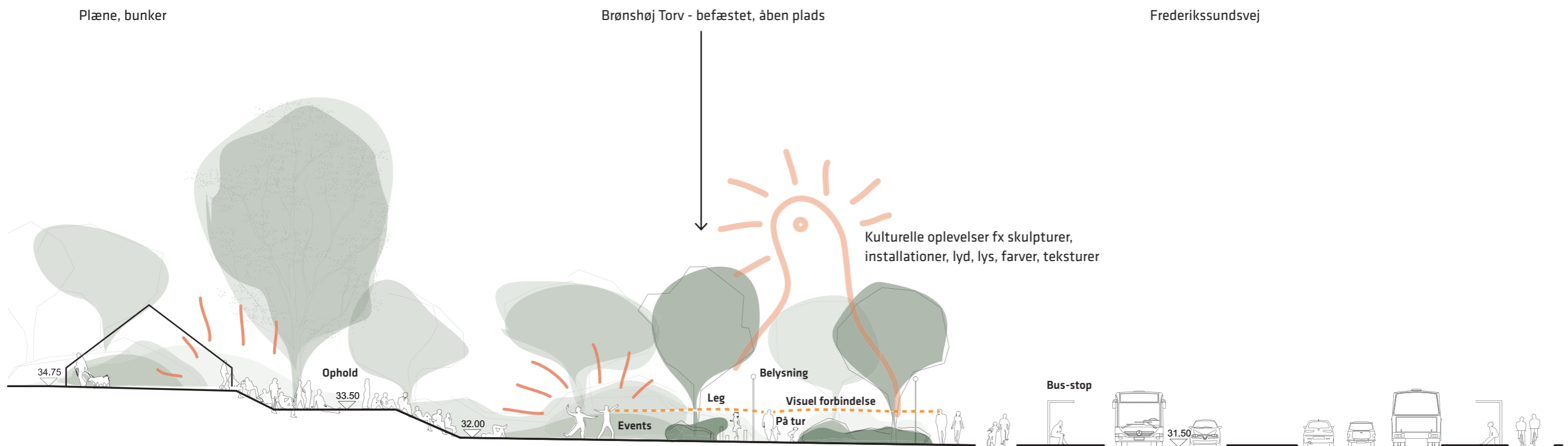
centrale sted, hvorfra aktiviteter samles og koordineres. Sammen med pavillonen og Rytterskolen udgør Brønshøj Gamle Skole det nye kulturhus i fremtiden. Sideordnet hermed har vi Vandtårnet, Pilegården og Biblioteket. Udvikling af nye tiltag, eksisterende fællesskaber, formidling og medborgerskab strømmer ud fra kulturhusene og alle aktiviteter orienterer sig på den ene eller anden måde mod Brønshøj Gamle Skole, som det koordinerende midtpunkt.

Kulturaksen skal være kulturens hjerte og puls i Brønshøj; den skal indbyde til ophold, det umiddelbare møde, passage, kunstoplevelser, små og store aktiviteter 24-7-365, på tværs af alders- og interessegrupper. Sanselige oplevelser, kunst og let tilgængelighed til at arrangere aktiviteter, besøge og bruge aktivitets-tilbud sætter fokus på kulturen. Der skal være gode muligheder for spontane pop op-aktiviteter. Tilgængelighed til el- og vandfaciliteter på en række udvalgte steder, ikke mindst på torvet og de grønne områder, er et grundlæggende princip. Adgang til fleksibel anvendelse af de offentlige rum til store og små arrangementer giver oplevelsen af mangfoldighed i tilbud og samværsformer.





Snit: Eksisterende forhold



Principsnit: Brønshøj-biotopen er implementeret i Kulturaksen

Stort, åbent rum - plads til større arrangementer omgivet af træer og planter.

Træer og planter skærmer mod Frederikssundsvej - og inviterer de nysgerrige indenfor. God belysning og en beplantning, der giver plads til at se på tværs.

Frederikssundsvej

# Forbindelser

## **Kulturaksens ansigt udadtil er kultur og natur**

Den eksisterende, åbne plads langs Frederikssundsvej er domineret af trafik ind og ud af København. Det er en helt åben plads, et goldt rum med fast belægning over alt og ingen afskærmning eller oplevelse af grønne rum i forskellige niveauer. Den er ikke umiddelbart et behageligt sted at opholde sig, men er trafikalt meget vigtig.

Etablering af bynatur vil skærme arealer mod trafikstøj og skabe et unikt, indbydende ansigt udadtil og indadtil, hvor oplevelser med kunst og kultur er flettet ind i naturen, der indrammer torvet og de trafikale områder. Der skal etableres en grøn visuel afskærmning, så det bliver mere behageligt at vente på en bus og så man i det hele taget har lyst til at opholde sig i området sammen med andre i længere tid. Opstammede træer, lave buske og blomster skal omfavne de åbne veje og pladser, så man standser op og får lyst til at gå ind og være med. Samtidig skal man opleve et tydeligt inviterende indsyn til kulturhusene og aktivitetspladserne.

## **Venliggør Brønshøjvej**

Brønshøjvej er lang, gold, tørt for kultur og natur. Konstant trafik og mangel på trygge overgange gør området utrygt. Indgange til Kulturaksens bygninger ligger trukket tilbage og fremstår utydelige. Opdelingen i 3 aktivitetsområder gør det svært at finde vej og sammenhæng.

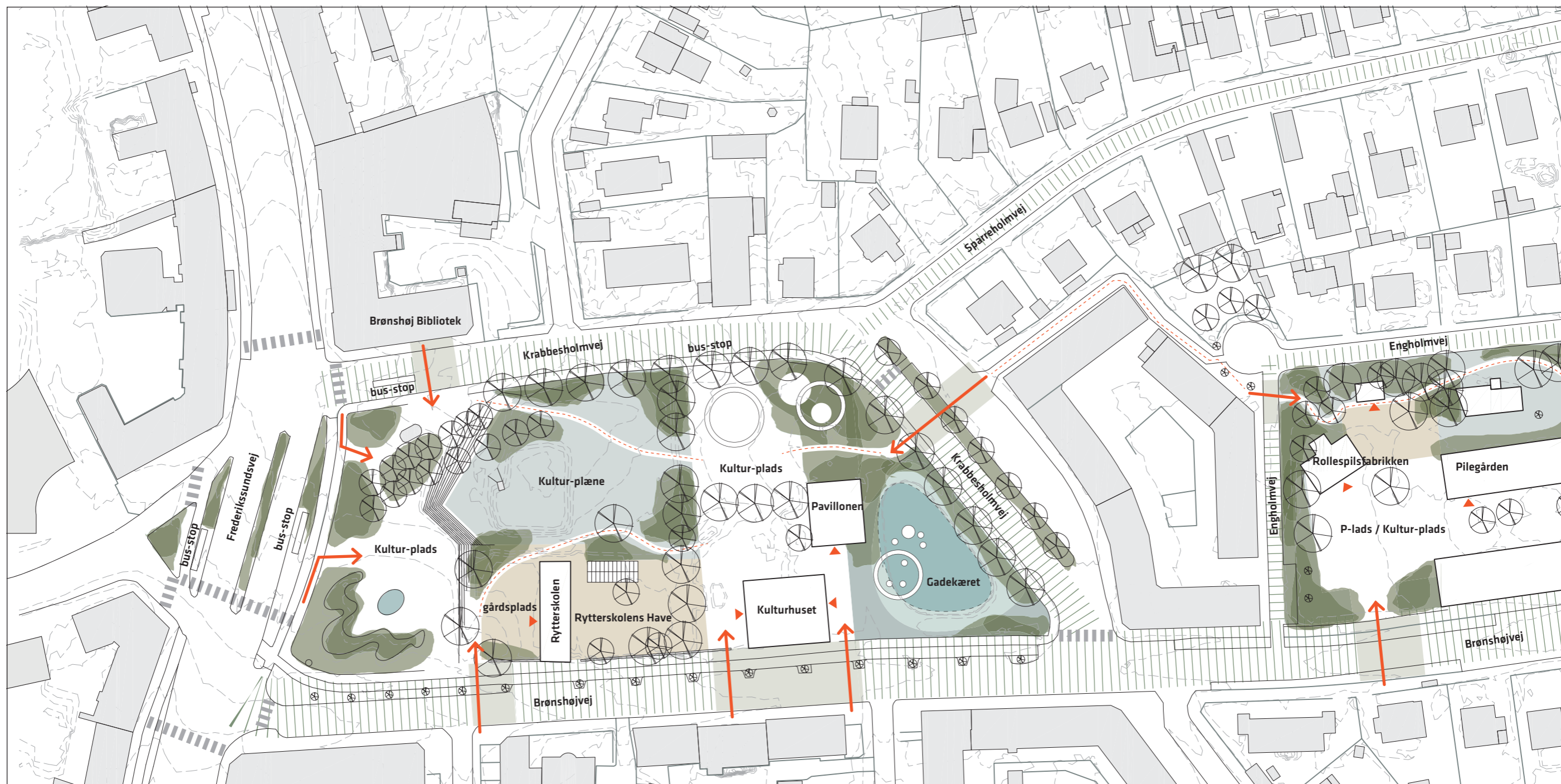
Brønshøjvej omdannes til Kulturaksens rygrad. Hele vejen omdannes til Brønshøjs nye Allé med træer på begge sider. Trafikken på Brønshøjvej dæmpes gennem etableringen af en træallé med hastighedsbegrænsende foranstaltninger, herunder flere brede fodgængerovergange. Bynatur, kunst på husflader og fortove, skulpturer ved indgange til aktivitetsområderne og belysning i fodgænger-skala gør Brønshøjvej venlig at færdes ad, og 5 nye markerede hovedindgange samt en række biindgange byder velkommen til Kulturaksens rum.

## **På tur i Kulturaksen**

Opdelingen i 3 aktivitetsområder langs lange trafikerede veje reducerer hverdagens uorganiserede ophold og aktivitet, fordi man ikke naturligt slentrer gennem eller tager en smutvej på tværs af Kulturaksens offentlige rum.

Nye stier, træer, skybrudsveje, lys, kunst og indgange forbinder til "bagvejen" og skaber en rolig rute for dem, der ikke har travlt, eller som bare er ude at gå en tur. Gennem hele Kulturaksen findes der interessante muligheder for at bevæge sig på flere måder via et veletableret stisystem, hvor man undervejs kan støde ind i overraskelser, kunst, opholds- og aktivitetsmuligheder. Rigeligt med cykelparkeringsmuligheder gør det nemt at vælge cyklen og rart at opholde sig i området.

Vejene udvikles til grønne veje og skybrudsveje, med vandafledning til Gadekæret som skybrudsbassin. Langs skybrudsvejene, stier og vejene der løber forbi eller igennem områderne, placeres Kulturaksens særlige signatur i form af visuelle eller kunstneriske elementer og 'signatur- borde- bænkesæt' (som også placeres på pladserne), der inviterer til ophold og leg. Der skal være overraskelser på enhver tur i området.





# Dispositionsplan 1:1000

← Nord

## Signaturforklaring

||| Veje omkring Kulturaksen  
Belysning, træer, planter, kunstinstallationer, fartdæmpning: Elementer, der implementeres for at gøre vejene indbydende at færdes ad til fods og på cykel. Desuden evt. fremtidig skybrudssikring jf. Københavns Kommunes skybrudsplaner.

→ Indgang, Kulturaksen

▶ Indgang, kultur-bygning

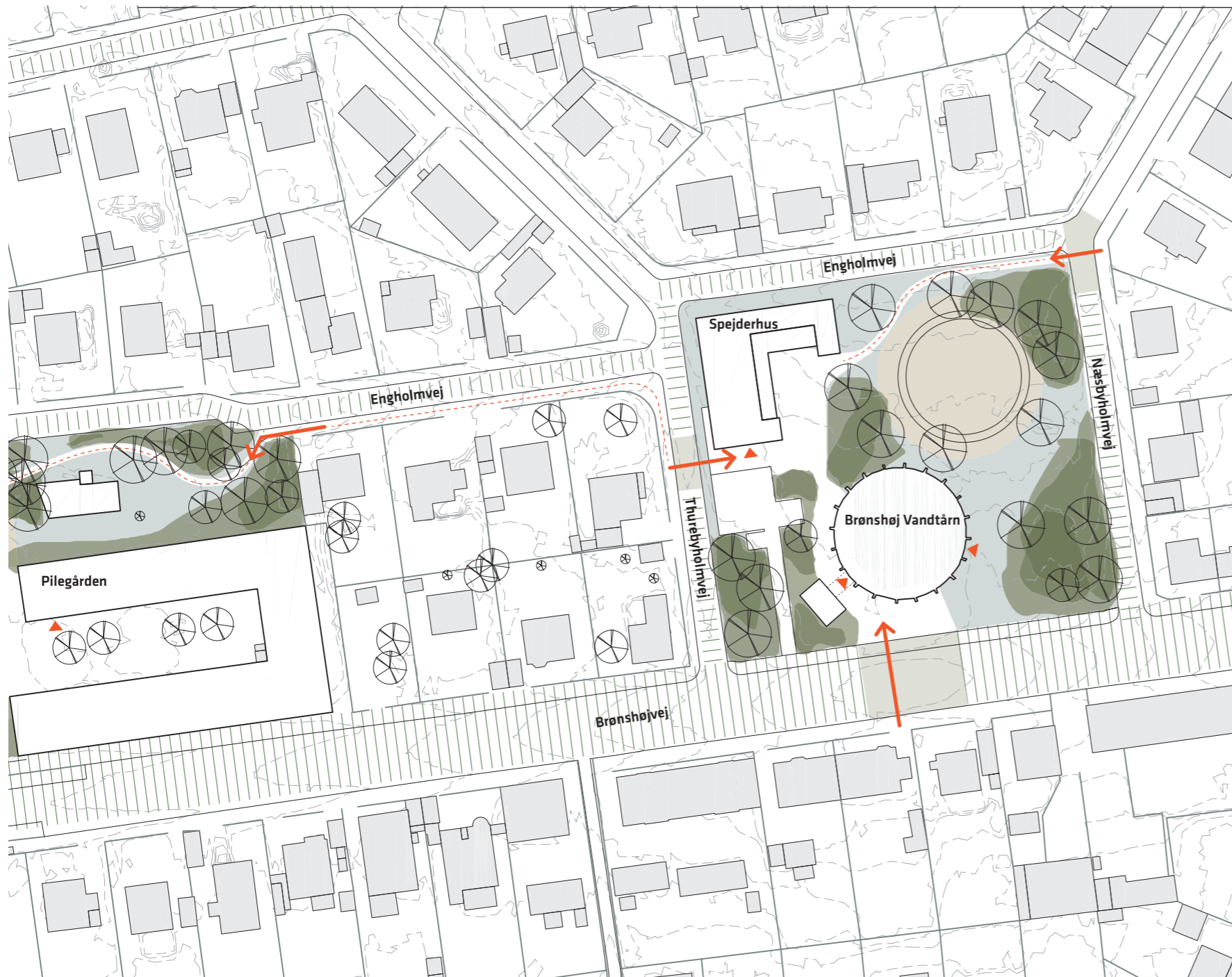
--- Stiforbindelse gennem Kulturaksen

■ Bynatur  
En sammenhængende beplantning med høj biodiversitets-kvalitet markerer Kulturaksens offentlige rum og fungerer på en gang som "limen" og skærmen mellem arealer til forskellige aktiviteter og mod omgivende vejrum.

■ Plæne

□ Befæstet areal

⊗ Eksisterende træer  
De store, gamle træer er en bærende del af den eksisterende kvalitet og har høj værdi for både rumlig kvalitet og biodiversitets-værdi. Træerne bør i videst muligt omfang bevares.





Borgerne siger: Kulturhuset skal være Kulturaksens hjerte, hvor rigtig mange mennesker kommer til hverdag og fest. Her skal være plads til at mødes. Hegnene skal væk! Caféen skal have ude-servering, og der skal også være steder at sidde uden at betale, fx ved boldbur og legeplads. En ny terrasse skal også fungere som en lille scene, der kan bruges til fx intime koncerter, teater, ferniseringer, osv. Nedlæg nedslidt legeplads ved Gamle Skole og fjern hegn, buskads og enkelte træer.

1

Borgerne siger: Boldburet er skæmmende - det er et råt hegn. Men det bliver brugt meget. Måske kan det laves anderledes, mere som et møbel, som også kan bruges til andre aktiviteter og ophold - og måske mere åbent, så arealet også kan bruges til Kulturhusets koncerter. Det kunne fungere som en udvidelse af legepladsen, så det også bliver sjovt for børnene 5-9 år at lege her, mens de større børn eller vennerne spiller bold og forældrene får en kop kaffe i caféen.

2

Borgerne siger: Gadekæret er et helt særligt sted. Der skal ryddes op i planterne, så man kan komme helt ned til vandet nogle steder, få et større vandspejl. Måske skal der være plads til noget vand-leg, vand-skulpturer, en særlig belysning - og til fortællinger om vandets historie i Brønshøj, der hænger sammen med vandtårnet og springvandet. Der må gerne være fisk i vandet og siddepladser med borde rundt om gadekæret.

3

Borgerne siger: Det er vigtigere, at her bliver rart at være, end at trafikanter fra Frederikssundsvej kan se ind på fx loppemarkeder. Men vi skal også vise, at der er gang i den! Måske med en plakatsøjle, eller et kæmpestort neon-skilt? Det er også oplagt, at man her kan finde informationer om alt, hvad Kulturaksen tilbyder, for dem, der ikke kender stedet i forvejen.

4

Borgerne siger: Til de rigtig store festdage har vi brug for meget plads - det er Æbledagen, loppemarkeder, mad-markeder, vin-festival, 2700Kulturdag, osv. Nogle aktiviteter kan godt foregå på græs, andre har brug for fliser - og så er det vigtigt, at der gøres plads til at biler kan læsse af og på.

5

Borgerne siger: Udendørs biograf, fortællerstol, dansescene, talerstol, et mødested, med plads til det store publikum og let at gøre klar med mobile eller permanente højtalere, lys, måske en overdækning.

6

Borgerne siger: Havelauget er stærkt dedikeret til den eksisterende have ved Rytterskolen, det er vigtigt, at de får lov at blive der, men haven skal kunne bruges af alle. Rytterskolens have er hyggelig, men for indelukket og mørk. Skummel beplantning skal væk. Det skal være et åbent område med indkig. Måske et orangeri langs Brønshøjvej som værksted.

7

Borgerne siger: Rytterskolen er en vigtig, historisk bygning, som er oplagt at få i spil. Den kan indrettes som fx børne-kulturhus, folkekøkken eller åbent værksted, måske i sammenhæng med en overdækket værkstedsplads, der kan bookes til fx workshops og forelæsninger eller en udendørs café.

8

Borgerne siger: Det skal også være trygt og indbydende at gå en tur med barnevognen - god belysning og en legende, vild natur. Så folk også bruger Kulturaksen på søndags-turen. Udbyg legepladsen med borde- og bænkesæt, trampoliner, boldbane med gummibelægning og bander som på Husum Skole.

9

Borgerne siger: Nytænk springvandet på Torvet. Det er simpelthen for kedeligt som det er nu. Torvet skal være en brugspark f.eks. med skøjtebane og rulleskøjtebane og gerne en vandlegeplads. Skummel beplantning skal væk. Det skal være et åbent område med indkig. Måske et orangeri langs Brønshøjvej som værksted.

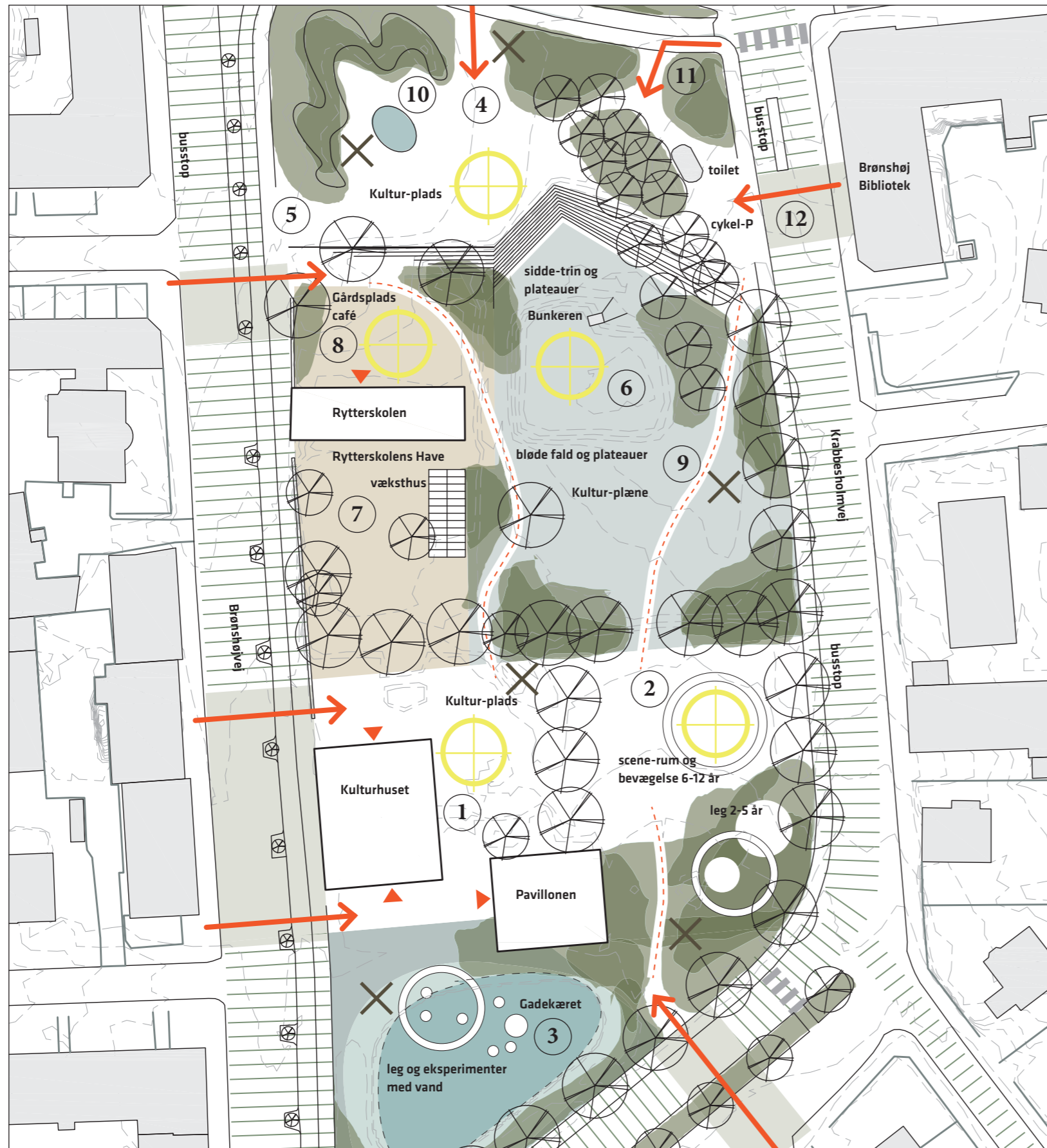
10

Borgerne siger: Der er brug for en plakatsøjle og en overdækket pavillon med café - eller billig coffee to go - placeret på torvet tæt på trafikken og med spændende lys.

11

Borgerne siger: Der er behov for etablering af afskærmning mod busstoppested ved bibliotek med arkader til de handlende.

12



## Planudsnit #1

### Hoveddisponeringens bærende elementer

**Kultur-plæne:** Flex-zone, som kan indtages til større, midlertidige arrangementer ved særlige lejligheder og hverdagens boldspil, picnic, mv. Et stort, åbent rum med sidde-trin / plateauer / skråninger.

**Kultur-pladser:** Flex-zoner, som kan indtages til mindre, midlertidige arrangementer ved særlige lejligheder eller i kombination med Kultur-plænen til større arrangementer og hverdagens ophold ved Kulturhusets café. En sammenhængende belægning, der er holdt fri fra fast inventar.

Eksisterende trådhegn, plankeværker, hække og krat fjernes. Bynatur tilføjer en blød, transparent skærm mod de omgivende veje.

Et væksthuse ved Rytterskolen lyser op og skaber rum for udfoldelse af inde-aktiviteter udenfor - fx workshop, undervisning og værksted.

Eksisterende boldbur og legeplads omdannes, så de i fremtiden får en stærkere, mere indbydende karakter og flere aktivitetsmuligheder, der relaterer sig til de kulturelle aktiviteter på Kulturaksen.

Eksisterende belægning på Brønshøj Torv fjernes delvist for at gøre plads til bynatur. Det bør undersøges, om belægningen kan genbruges på nye befæstede arealer.



**Scene-spot**  
Faste installationer: El-udtag, bøsninger, belysning og evt. vandhane gør det enkelt og let tilgængeligt at etablere midlertidig scene, udstillinger mv. Placering er baseret på borgernes erfaringer med afholdelse af events på Kulturaksen.



**Skulptur-spot**  
Kulturen manifesteres permanent i Kultuaksens rum gennem en række visuelt genkendelige objekter med enten funktionel værdi som fx opholdsmøbel eller pejlemærke, eller som ren skulpturel installation. Placering er symbolsk og bør udvikles nærmere under fremtidig projektudvikling.





Borgerne siger: Foreningerne Jazzpetanque og JAZZiVÆRK holdt fantastiske koncerter her under corona, hvor de ryddede p-pladsen til publikum. Det skal også være muligt i fremtiden. Derfor er det vigtigt, at pladsen er afgrænset, men meget gerne med noget smukkere og venligere end det eksisterende plankeværk. Måske kan p-pladsen indrettes fleksibelt, så bilerne bruger et mindre areal uden for arbejdstid.

1

Borgerne siger: Rollespilsforeningen bruger hele haven til foreningsaktiviteter og vil gerne forskønne den og invitere hele bydelen inden for. Det er en eventyrhave. Stier gennem haven vil gøre den mere åben for alle - måske kan stien langs vejen til gengæld integreres i haven?

2

Borgerne siger: Det lange skur med affald inviterer slet ikke ind, der skal være mere åbenhed og synlighed fra Brønshøjvej - men også stadig mulighed for at lukke af, både praktisk ifm. arrangementer og fordi følelsen af at gå gennem en port ind til et særligt sted i sig selv er en fin iscenesættelse af stedet.

3

Borgerne siger: Pilegården er en kedelig bygning, svært udefra at forstå hvad den er. Kan gavlen synliggøre bygningen? Fx gavlmaleri, kunst, lyssætning.

4

Borgerne siger: Værkstedsbygningen bag Pilegården står delvist ubenyttet hen. Rollespilsfabrikken vil meget gerne overtage bygningen og selv gøre den i stand og anvende den til event-rum, værksted og opbevaring.

5

Borgerne siger: Pilegårdshavens beplantning er kedelig, men den repræsenterer også en særlig tid. Beplantningen kan udvikles til noget mere eventyrligt, helst i samarbejde med rollespillerne og jazz-petanque, som har masser af erfaring med at bruge haven. Natur-leg og belysning kan gøre haven mere attraktiv for flere at besøge.

6

Borgerne siger: Stakittet langs Engelholmvej er godt for naboerne, fordi det giver en slags skærm, men det er ikke kønt. Vi kunne lave en finere buffer med flere træer og en kant, der også fortæller, at du er på Kulturaksen - noget med kunst, en lang bænk, farver eller lignende.

7

Borgerne siger: Pilegården er fyldt med funktioner, men en omrokering kan give flere muligheder, fx flere værksteder i kælderens (folk står på venteliste). Der kan også laves en kreaklub med medlemskab, så man kan tilmelde sig flere typer værksteder i hele Kulturaksen.

8

Borgerne siger: Der skal være mere trygge adgangsveje ved at skabe stier rundt i området fra vandtårnet til torvet med lys, lav bevoksning og opstammede træer, så er det også nemmere at orientere sig. På Brønshøjvej kunne der være lys og skiltning som i Brøndby ved "Brønden", hvor der er plancher på jorden der fortæller om Køgevejens oprindelse og historiske fortællinger. Eksisterende bygninger portrætteres.

9



## Planudsnit #2

### Hoveddisponeringens bærende elementer

Dobbeltudnyttet P-plads og Kultur-plads: Til hverdag bruges pladsen til bilparkering, fx af de kommunale funktioner i den vestlige længe, men ved særlige arrangementer og muligvis også i weekender kan pladsen lukkes af for parkering og bruges til andre aktiviteter, fx koncerter eller rollespils-events.

Eksisterende plankeværker og skure, der i dag omkranser arealet og lukker det af både visuelt og fysisk mod omgivelserne, fjernes. Bynaturen etablerer en ny, blød og transparent skærm mod de omgivende veje.



#### Scene-spot

Faste installationer: El-udtag, bøsninger, belysning og evt. vandhane gør det enkelt og let tilgængeligt at etablere midlertidig scene, udstillinger mv. Placering er baseret på borgernes erfaringer med afholdelse af events på Kulturaksen.



#### Skulptur-spot

Kulturen manifesteres permanent i Kultuaksens rum gennem en række visuelt genkendelige objekter med enten funktional værdi som fx opholdsmøbel eller pejlemærke, eller som ren skulpturel installation. Placering er symbolsk og bør udvikles nærmere under fremtidig projektudvikling.



Borgerne siger: Vandtårnet er et "fyrtårn" for Kulturaksen. Det kan bogstaveligt taget ses og aflæses som et særligt sted fra mange retninger, og alle kender det. Det skal vi udnytte ved at gøre det endnu mere unikt! Der skal være noget vildt, fx en michelin-restaurant, en svævebane, rappelling, lysshow, lys på hele bygningen, der kan ændres i forhold til hvad der foregår indenfor. Vildmarksbad på toppen af Brønshøj Vandtårn i vandtanken.

1

Borgerne siger: Der er brug for en ny ankomstplads, som kan iscenesætte oplevelsen af tårnet og det, der foregår derinde. Der er behov for en overdækket indgang, gerne en foyer. Det er meget koldt at stå udenfor om vinteren inden koncerter.

2

Borgerne siger: Foreningen Brønshøj Vandtårn og Kultur N er allerede godt i gang med at udvikle muligheder for kunst og kulturoplevelser i tårnet. Det arbejde skal vi bakke op om.

3

Borgerne siger: Det nye spejderhus og legepladsen betyder, at der ikke er ret meget areal tilbage udendørs, som ikke allerede er indrettet. Det er vigtigt, at karakteren omkring spejderhuset og vandtårnet bliver harmonisk, fx med ensartet belægning.

4

Borgerne siger: Der kunne bygges en elevator enten indenfor eller udenfor, så det bliver let at få adgang til toppen.

5

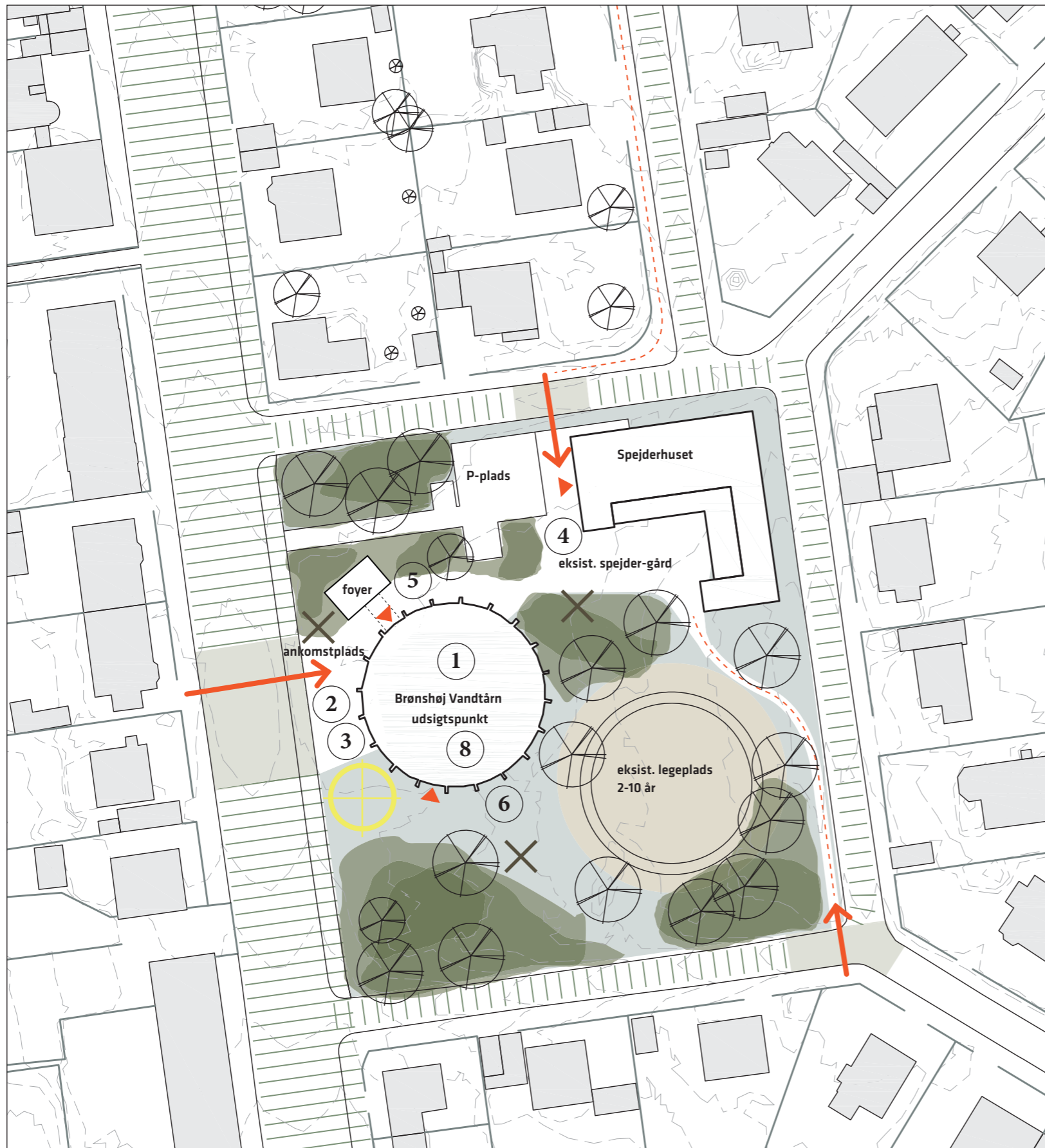
Borgerne siger: Vandtanken i tårnet kunne gøres til en 'blackbox' - et mørklagt rum, velegnet til kunst-rollespil og teater. Vil tiltrække rigtig mange rollespillere fra ind- og udland. Eller et ceremonirum og en dansehal.

6

Borgerne siger: En café på toppen og en udsigtsplatform på toppen vil ikke bare være spændende, men en københavner-attraktion. Man kunne arrangere ture op til toppen, hvor man kan se langt, bl.a. til Sverige og Øresundsbroen.

7





## Planudsnit #3

### Hoveddisponeringens bærende elementer

Ankomsten til Vandtårnet får en karakter, der afspejler tyngden af aktiviteter og oplevelser, som findes inde i tårnet. Vandtårnets sokkel møder en ren, befæstet flade, så tårnets profil står skarpt frem. En ny foyer gør det praktisk muligt at modtage gæster.

Bynatur tilføjer en blød skærm mellem Vandtårnet og spejderhuset, så aktiviteter i de to bygninger, som ligger meget tæt, får klart definerede rum. En klart defineret rumlig ramme gør det enklere for de forskelligartede aktiviteter at foregå samtidigt.



#### Scene-spot

Faste installationer: El-udtag, bøsninger, belysning og evt. vandhane gør det enkelt og let tilgængeligt at etablere midlertidig scene, udstillinger mv. Placering er baseret på borgernes erfaringer med afholdelse af events på Kulturaksen.



#### Skulptur-spot

Kulturen manifesteres permanent i Kulturaksens rum gennem en række visuelt genkendelige objekter med enten funktionel værdi som fx opholdsmøbel eller pejlemærke, eller som ren skulpturel installation. Placering er symbolsk og bør udvikles nærmere under fremtidig projektudvikling.