

# Kvalitetsrapport 2012

for Københavns Kommunes folkeskoler

**KØBENHAVNS KOMMUNE**

Børne- og Ungdomsforvaltningen

2012

# Indhold

## Indhold

Indledning.....	3
Beslutning i Børne- og Ungdomsudvalget om Kvalitetsrapport 2012 .....	3
Proces om nye pejlemærker og udvikling af kvalitetsrapporten .....	3
Indholdet i Kvalitetsrapport 2012.....	4
Resume af hovedresultater i Kvalitetsrapport 2012 .....	5
Tiltag.....	6
Videre læsning.....	9
Faglighed .....	10
Karakterer ved Folkeskolens afgangsprøve efter 9. klasse .....	10
Ungdomsuddannelse .....	14
Afgang fra folkeskolen 11 måneder efter.....	14
Elevernes placering 23 måneder efter afsluttet 9. klasse.....	16
Afgang fra folkeskolen 5 år efter.....	17
Generelle bemærkninger.....	17
Chancelighed .....	19
Karakterer ved Folkeskolens afgangsprøve efter 9. klasse .....	19
Elevernes trivsel.....	21
Elevernes overgang til ungdomsuddannelserne.....	22
Antal nyvisiterede børn og unge til de mest specialiserede tilbud på specialområdet .....	25
Trivsel.....	26
Elevernes sygefravær og bekymrende fravær .....	26
Mobning.....	27
Trivsel.....	29
Tryghed .....	30
Uro i timerne .....	30
Tillid og attraktivitet .....	32
Forældres valg, elever i bh.klasse-2. klasse.....	32
Forældre og unges valg, elever på alle trin .....	32
Fastholdelse af elever .....	34

Elevtilfredshed .....	35
Attraktiv arbejdsplads.....	36
Sygefravær.....	36
Styr på Økonomien .....	39
Budgetoverholdelse .....	39
Nøgletal.....	40
Undervisningsandel .....	41
Gennemførelse af planlagte timer .....	41
Overholdelse af krav om minimumstimetotal .....	42

# Indledning

Kvalitetsrapport 2012 giver læseren et samlet overblik over en række forskellige områder, der alle betyder noget for vurderingen af den københavnske folkeskoles samlede kvalitet. I indledningen er det beskrevet, hvordan rapporten er struktureret, så læseren kan navigere i rapportens indhold. Derudover er forskellige processer, der har betydning for udformningen af dette års Kvalitetsrapport, beskrevet. Herefter følger et kort resume af rapportens hovedresultater og af politiske indsatser, der har betydning for udviklingen af kvaliteten i de københavnske skoler.

## Beslutning i Børne- og Ungdomsudvalget om Kvalitetsrapport 2012

Kvalitetsrapport 2012 er atypisk i forhold til tidligere år. Det skyldes, at Børne- og Ungdomsudvalget d. 13. juni 2012 besluttede, ”at kommunens kvalitetsrapport for folkeskolen i 2012 udgøres af en kommunal rapport med centrale data således, at der ikke udarbejdes skolerapporter i 2012”. Baggrunden for beslutningen var, at der i forbindelse med Udfordringsretten var opnået dispensation fra Økonomi- og Indenrigsministeriet til, at København ikke udarbejdede kvalitetsrapporter i 2012. Ud fra et ønske om afbureaukratisering var tilbagemeldingen fra mange skoleledere, at en kvalitetsrapport, som produceres hvert eneste år, gør det vanskeligt at se, om en indsats på skolen har virket. Det skyldes, at den etårige kadence betyder, at data indhentes kort tid efter en eventuel ny indsats er sat i værk. Samtidig er skolernes udviklingskontrakter toårige, og da disse lægger sig op af den enkelte skoles kvalitetsrapport, giver det mening, at disse styringsdokumenter harmoniseres yderligere. Beslutningen betyder altså, at den generelle administrative byrde mindskes for den enkelte skole.

Derfor produceres der i 2012 ikke en kvalitetsrapport for samtlige skoler i kommunen men alene denne kommunale kvalitetsrapport. Som følge af den vedtagne proces med en central produceret kvalitetsrapport for hele kommunen er skolerne ikke hørt om deres resultater, ligesom der ikke udarbejdes handleplaner for enkelte skoler i 2012. Relevant ledelsesinformation med udgangspunkt i de data, der præsenteres i rapporten indgår imidlertid også i 2012 i ledelsesdialogen mellem skoleledere og områdechefer. Der er en række data der på grund af processen er udeladt af rapporten. Det gælder eksempelvis de data, der tidligere år er indhentet ved at spørge skolelederne.

## Proces om nye pejlemærker og udvikling af kvalitetsrapporten

Med budget 2011 blev det besluttet at nedsætte et Faglighedsudvalg, der havde til opgave at komme med bud på, hvad der skal til, for at den københavnske folkeskole kan styrke børn og unges læring. Faglighedsudvalget pegede i foråret 2011 blandt andet på, at der var behov for en tydeliggørelse af den politisk-strategiske ledelse og målstyring af folkeskolen - en større grad af politisk angivelse af retning for den københavnske folkeskole. Det skulle ske med henblik på, at skoleledere og medarbejdere oplever, at der er en tydelig retning i København, og at alle arbejder hen mod større fælles mål.

Dette har afledt et behov for at forny de nuværende målsætninger på skoleområdet og fremkomme med et bud pejlemærker for den faglige og oplevede kvalitet for den københavnske folkeskole.

I foråret 2012 nedsatte Børne- og Ungdomsborgmester Anne Vang en sparringgruppe med en repræsentant fra Skolelederforeningen, en skoleleder fra hvert område, to områdechefer og to direktører. Sparringsgruppen skulle, med afsæt i dialogmøde mellem politikere fra Børne- og Ungdomsudvalget og skolelederne, drøfte, hvordan en retning for folkeskolen kunne udtrykkes på en måde, der skaber tydelighed og samtidig rum for dialog. Resultatet af sparringsgruppens arbejde kan sammenfattes i fem nye pejlemærker.

Processen med sparringsgruppen og den øgede dialog mellem skoleledere og medlemmer af Børne- og Ungdomsudvalget har betydning for denne kvalitetsrapport. Dels strukturerer pejlemærkerne den del af rapporten, som handler om oplevet og faglig kvalitet. Dels er der en række forslag til Kvalitetsrapporten, som har betydning for, hvordan denne bygges op. Strukturen i rapporten uddybes nedenfor. Disse input har som omdrejningspunkt, at kvalitetsrapport skal være lettere tilgængelig end tidligere års udgaver. Dette sker ved, at data i mindre grad end tidligere aggregeres og omregnes til såkaldte måltal. Ligeledes er omfanget af data, der præsenteres i rapporten, reduceret betragteligt. Til gengæld er de mest centrale data præsenteret i en mere uddybet form. Disse ændringer vil også kunne ses i de fremtidige generationer af kvalitetsrapporter – ikke mindst skolerapporterne for 2013.

## Indholdet i Kvalitetsrapport 2012

Som nævnt ovenfor er denne kvalitetsrapport struktureret efter pejlemærkernes overskrifter i sammenhæng med firefeltmodellen, der bl.a. udgør grundlaget for den ledelsesmæssige dialog i BUF.



Pejlemærkerne giver en uddybet forståelse af, hvad der menes med Oplevet henholdsvis Faglig Kvalitet. De fem pejlemærker er:

## Faglighed

*Alle elever skal være dygtigere*

## Ungdomsuddannelse

*Alle elever skal gennemføre en ungdomsuddannelse*

## Chancelighed

*Betydningen af social og etnisk baggrund skal mindskes.*

*Der skal ikke udskilles flere elever til segregerede tilbud*

## Trivsel

*Alle elever skal have et godt skoleliv, hvor de trives*

## Tillid og attraktivitet

*Tilliden til skolerne og respekten for professionel viden og praksis skal højnes, så forældrene i København vælger folkeskolen*

Kvalitetsrapporten indeholder derudover to afsnit med overskrifterne Styr på Økonomien og Attraktiv Arbejdsplads (de sidste felter i firefeltmodellen). Derudover suppleres rapporten med et afsnit med nøgletal. Det betyder, at indholdet i Kvalitetsrapport 2012 har følgende opbygning og overskrifter:

1. **Faglighed**
2. **Ungdomsuddannelse**
3. **Chancelighed**
4. **Trivsel**
5. **Tillid & Attraktivitet**
6. **Attraktiv arbejdsplads**
7. **Styr på Økonomien**
8. **Nøgletal**

Under hvert af disse afsnit præsenteres centrale tal på området. Tal, tabeller og figurer illustrerer udviklingen på en række områder relateret til den pågældende overskrift ligesom der fokuseres på forskellen mellem de forskellige folkeskoler i kommunen. Under hver tabel eller figur er det forklaret, hvordan den skal læses. Hvert afsnit afsluttes med en vurdering af den påviste udvikling.

## Resume af hovedresultater i Kvalitetsrapport 2012

Her følger en kort redegørelse for de mest centrale resultater. Læs mere under de enkelte områder.

**Faglighed:** Der er betragtelig fremgang i karaktererne ved Folkeskolens afgangsprøve. Færre skoler end tidligere har meget lave gennemsnitskarakterer. Fremgangen ses i næsten alle faglige discipliner.

**Ungdomsuddannelse:** Der er en mindre stigning i andelen af elever, der er i ungdomsuddannelse efter 11 måneder. Efter fem år har 81 % af eleverne gennemført en ungdomsuddannelse. Der er således fortsat en udfordring i forhold til at nå den nationale målsætning om, at 95 % får en ungdomsuddannelse.

**Chancelighed:** Elever med svag socio-økonomisk baggrund klarer sig dårligere end de øvrige elever. Resultaterne for de tosprogede elever er forbedret, men de klarer sig stadig dårligere end de etsprogede elever. Særligt de tosprogede drenge klarer sig dårligere i ungdomsuddannelserne end alle andre elevgrupper.

**Trivsel:** Elevernes sygefravær er faldet og såvel antallet af elever med bekymrende fravær og omfanget af dette fravær er reduceret. Samtidig er kommunens samlede mobbeprocent reduceret med 0,5 procentpoint, hvilket er en betydelig forbedring efter to år med ensartede resultater.

**Tillid og attraktivitet:** Andelen af forældre, der ikke vælger en folkeskole, er relativt stabil, men der er stor forskel på, hvor gode skolerne er til at tiltrække og fastholde eleverne.

**Attraktiv arbejdsplads:** Skolernes personalesygefravær – herunder for lærergruppen - er faldet over flere år. Det gælder både det korte og det lange sygefravær. Der er stadig forskel på omfanget af sygefravær på de enkelte skoler, men spredningen er ligeledes mindsket.

**Styr på økonomien:** Skolerne har forbedret deres økonomi betragteligt fra 2010 til 2011; både afvikling af gæld og budgetoverholdelse er forbedret

## Tiltag

I dette afsnit beskrives en række politiske tiltag, som er iværksat fra skoleårene 2010/11, 2011/12 eller 2012/13 og som vurderes at have betydning for udviklingen af den københavnske folkeskole i retning af de enkelte pejlemærker. De enkelte tiltag præsenteres her, da de ikke entydigt kan knyttes til et enkelt pejlemærke, men derimod influerer flere pejlemærker samtidig – fx vil en indsats, der gør eleverne dygtigere, alt andet lige også øge chancen for, at eleverne kan begå sig i ungdomsuddannelserne. Enkelte tiltag og udviklingsindsatser vil være beskrevet i den løbende kommentering af de enkelte resultater, der præsenteres i rapporten.

### Integrationsløft

Fra 2010 er der tildelt skoler med særlige udfordringer midler til et integrationsløft, hvor midlerne i samarbejde med områdecheferne anvendes efter lokale behov.

### Københavnermodel 2.0

For at sikre den bedst mulige ramme for de elever, der enten fra skolestart eller i forbindelse med skoleflytning har brug for sproglig og faglig støtte, rådgives forældrene i sådanne situationer om skolevalget. Der er en række pladser til rådighed på skoler, der har overskud og kompetencer til at håndtere de enkelte elevers behov. Samtidig udgås en ophobning af elever med særlige behov på de

skoler, der i forvejen har mange udfordringer. Tiltaget blev iværksat fra 2011 med skolestart for de rådgivne elever i 2012.

### **Yderligere timer i dansk, matematik, idræt, engelsk og samfundsfag**

Fra 2011 er timetallet i dansk på 2. og 6. klassetrin og i matematik på 4. klassetrin hver øget med 30 timer på årsbasis, i gennemsnit svarende til en ugentlig lektion. Samtidig er der udarbejdet kommunale læseplaner i de to fag med fokus på en individuel indsats i 2. klasse for elever, der endnu ikke har brudt læsekoden, samt på læsning og sprogudvikling i dansk og matematik. Fra 2012 er timetallet i dansk på 7. og 8. klassetrin samt i idræt på 4. klassetrin hver øget med en ugentlig lektion. Fra 2013 øges yderligere timetallet i dansk på 3. klassetrin samt i engelsk i 7. og samfundsfag i 8. klasse med en ugentlig lektion. Herefter er elevernes timetal over et skoleforløb samlet set øget med 270 årlige timer, svarende til at eleverne i gennemsnit har en ugentlig lektion mere om ugen. Forøgelsen betyder, at kommunen fra næste skoleår – i modsætning til næsten alle andre kommuner - samlet set udmelder 90 timer mere end ministeriets vejledende timetal.

### **Lokale og kommunale profilskoler**

Fra 2012 har en række skoler opnået status af lokale profilskoler og en enkel har fået status af kommunal profilskole. Det sker for

- at højne lærernes, elevernes og forældrenes engagement, lærernes kompetencer og dermed elevernes udbytte af deres skolegang og elevernes trivsel
- at styrke grundlaget for elevrekruttering fra skoledistriktet
- at skolen indgår i lokale tværgående initiativer, fx kvarterløft, samarbejde med det lokale erhvervsliv og profileringer på tværs af forvaltningerne

En tydeligere profil vil også kunne styrke skoler, der oplever et fald i elevtal i de ældste klasser.

### **Fagdidaktisk kompetenceudvikling og Sommeruniversitet**

Fra 2012 gennemføres en fagdidaktisk kompetenceudvikling af lærere baseret på aktionslæring omfattende ca. 25 skoler pr. år. Den videre implementering sikres ved aktivt brug af skolens faglige ressourcepersoner, der om nødvendigt videreuddannes, og involvering af ledelsen. Der etableres i rammerne af Sommeruniversitetet et forum for vidensdeling på tværs af skoler på lærer-, ressourcepersons- og ledelsesniveau. Planen har karakter af en pakkedløsning, der indebærer såvel efteruddannelse og videreuddannelse som ledelsesudvikling på den enkelte skole og følgeforskning knyttet til det samlede projekt.

### **Turboforløb**

Der gennemføres i skoleåret 2012/13 på 14 skoler i København turboforløb for elever fra skolens mellemtrin og udskoling. Turboforløbene kan fx tilrettelægges i dansk, i matematik eller i naturfag, og grupper af elever indgår i læringsforløb på kulturinstitutioner uden for skolen. Elevernes motivation for læring og tillid til egen formåen stiger, når de oplever den nære sammenhæng mellem det teoretiske på skolen og det praktiske aspekt af forløbet. Dette gælder ikke mindst drengene, der på den måde kan opleve, at de får lejlighed til at bruge deres ressourcer konstruktivt. Samtidig giver turboindsatsen mulighed for, at skolerne fortsætter og udvider fagrækken af intensive fokuserede forløb i tæt samarbejde med samarbejdspartnere.



### **It-portal om undervisningsdifferentiering**

På grundlag af et oplæg fra forvaltningen diskuterer lærere på Sommeruniversitetet forskellige aspekter af undervisningsdifferentiering med henblik på en kvalificering af en undervisning, alle elever kan få glæde af.

Københavns Kommune etablerer en webbaseret inspirationsportal for lærerne om undervisning i forskellige fag og på forskellige klassetrin. På portalen lægges forskelligt materiale af generel og teoretisk karakter om undervisningsdifferentiering. Skoleledere og lærere formidler deres gode erfaringer med undervisningsdifferentiering på portalen.

### **Digitale læremidler og interaktive tavler**

Det blev i budget 2012 sikret, at alle skoler har et minimum af it-løsninger, der muliggør it-baseret undervisning. Undervisning der i højere grad baserer sig på it-løsninger kan styrke interessen hos en stor del af de elever, der i dag har behov for en ekstra indsats, herunder især drenggruppen.

Trådløse interaktive tavler muliggør it-baseret undervisning og giver lærerne mulighederne for at inddrage elektroniske medier og den nyeste teknologi i undervisningen og aktivere eleverne på nye måder. Der installeres i løbet af 2012 interaktive tavler i alle klasse- og faglokaler, der ikke har dette i dag. Herigennem sikres det, at alle børn i de københavnske skoler møder it som en integreret del af deres skolegang.

### **Udskolingsdynamoer**

For at få en realitetstestning af de mange ideer, der optræder til forbedringer af udskolingen, har kommunen udpeget fire skoler som særlige dynamoskoler på udskolingsområdet. Her afprøves og evalueres de forskellige former for holddannelse, turboforløb, praktisk-musiske tolærerordninger og samarbejdsformer med ungdomsuddannelserne, der fremkommer blandt andet som faglige anbefalinger.

### **Styrket samarbejde mellem skoler, institutioner og klubber**

I første halvår af 2012 har forvaltningen - på baggrund af et politisk ønske – via praktikerworkshops og samarbejde med de faglige organisationer og interesseorganisationer udarbejdet nye mål for samarbejdet mellem skoler, institutioner og klubber med henblik på at styrke den indholdsmæssige og faglige kvalitet i samarbejdet. Samarbejdet forankres i ledelsesstregen ved at lederne af de skoler, institutioner og klubber, der har fælles børn, sammen udarbejder en lokal samarbejdsaftale, som områdechefen godkender. Det nye samarbejde påbegyndes ved begyndelsen af skoleåret 2013/2014.

### **Skoleledelse**

Dygtig skoleledelse har en afgørende betydning for udviklingen af den københavnske folkeskole. Derfor er der sat en række initiativer i værk indenfor ledelsesområdet. Initiativerne retter sig dels mod at styrke ledernes kompetencer i forhold til udviklingen af den faglige pædagogiske kvalitet. Og dels mod at udvikle ledertalenter, så kommunen også fremover kan rekruttere dygtige skoleledere. En række initiativer kan her nævnes: (1) udvikling af en skolelederprofil, der stiller skarpt på, hvad der kendetegner god og stærk skoleledelse, (2) undervisningsobservation som

kvalitetsudvikling, (3) netværk for nye ledere med særligt fokus på udvikling af lederrollen, (4) inspirationsnetværk for erfarne ledere, (5) særlige ledelsesmoduler i forbindelse med sommeruniversitet, (6) afklaringsforløb for ledertalenter samt (7) et omfattende ledertalentudviklingsforløb.

### **Ressourcecentre på skolerne**

Der er etableret ressourcecentre på alle alment skoler for at styrke arbejdet med inklusion og undervisningsdifferentiering yderligere og sikre bedre sammenhæng, tværgående koordination og helhed for børnene. Ressourcecentre skal bidrage med faglig sparring til lærere og andet pædagogisk personale i at håndtere konkrete inklusions- og undervisningsmæssige udfordringer, sikre målrettet, hurtig og koordineret hjælp til det enkelte barn med behov for særlig støtte. Derudover skal ressourcecentre understøtte ledelsen fagligt i beslutninger og prioriteringer om særlige indsatser samt medvirke til, at der på skolen oparbejdes en fælles, reflekteret samarbejdsform og -metode, som danner afsæt for systematisk fokus og analyse af de situationer og relationer, hvor vanskeligheder for børn opstår. Skolerne har etableret ressourcecentre fra skoleåret 2012-13, og det første år er fokus på implementering, hvor skolerne arbejder med den mere konkrete organisering af arbejdet.

### **Videre læsning**

En række af de resultater, der kan ses her i rapporten, er uddybet i selvstændige rapporter.

- Der kan læses meget mere om elevernes trivsel, mobning mv. i *Hovedresultater og opfølgning på Københavnerbarometeret 2012*. Københavnerbarometeret er en spørgeskemaundersøgelse, som eleverne 4.-9. klasse i den københavnske folkeskole har besvaret i foråret 2012.
- Elevernes sundhed er beskrevet i rapporten ”Københavnske Folkeskoleelevers Sundhed 2011”. En tilsvarende rapport udgives senere på året for 2012.
- Københavns Kommunes Økonomiforvaltning udgiver med jævne mellemrum rapporter om sygefraværet i kommunens forskellige forvaltninger. Her er det generelle sygefravær kommenteret og der er fokus på bl.a. sygefraværet på folkeskolerne. Se mere i *Halvårsrapport om sygefravær 1. halvår 2012* fra september 2012.
- Den sidste Trivselsundersøgelse er fra 2010. I løbet af 2013 udkommer en ny rapport.
- I 2012 blev rapporten *LEKS Longitudinal En undersøgelse af uddannelsesforløb for unge, der i 2007 gik ud af 9. klasse i de københavnske folkeskoler* udarbejdet af forskere fra Institut for Uddannelse og Pædagogik (DPU), Aarhus Universitet.

# Faglighed

## Alle elever skal være dygtigere

Det er vigtigt, at eleverne i den københavnske folkeskole har et godt fagligt fundament. Eleverne skal være fagligt dygtige samtidig med, at de erhverver sig andre kompetencer. I dette afsnit er fokus primært på de faglige kompetencer, sådan som de bl.a. kommer til udtryk i elevernes præstationer ved afgangsprøverne. Forvaltningen arbejder videre på at kunne vise, hvordan eleverne erhverver sig kompetencer, der ikke nødvendigvis afspejler sig i afgangsprøveresultaterne.

Den gennemgående indikator i det følgende er på baggrund af ovenstående gennemsnittet i de bundne prøfefag ved Folkeskolens afgangsprøve efter 9. klasse (FSA). Karaktererne perspektiveres på forskellig vis: gennem udviklingen i forhold til tidligere år, gennem forskellen mellem København og resten af landet og gennem forskellen mellem de forskellige københavnske alment skoler.

### Karakterer ved Folkeskolens afgangsprøve efter 9. klasse

Den første tabel viser ukorrigerede gennemsnitskarakterer ved folkeskolens afsluttende prøver 2012, 2011 og 2010. Bemærk at der på kommuneniveau ikke er forskel på ukorrigerede gennemsnit og gennemsnit, hvor der er korrigeret for socioøkonomisk baggrund. Korrigerede gennemsnit anvendes på grupper af elever (fx tosprogede elever eller elever fra en bestemt skole), hvis resultater korrigeres for effekten af gruppens socio-økonomiske niveau. Der foretages således ingen korrektion, hvis gruppens socio-økonomiske sammensætning svarer til hele kommunens.

#### Gennemsnitskarakteren og udvikling over tid

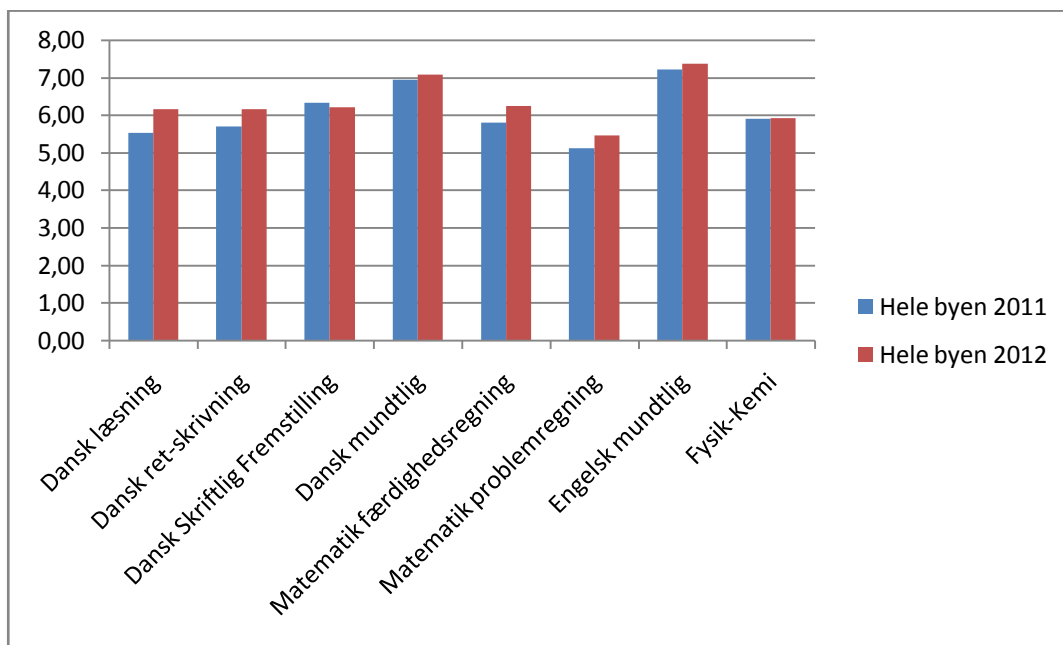
	2010	2011	2012
<b>Bundne prøfefag samlet</b>	6,10	6,14	6,35

#### Karakterer i de enkelte fag/discipliner og udvikling over tid

Ukorri- geret gennem snit i fag	Læsning	Retskriv- ning	Skriftlig fremstil- ling	Mundtlig dansk	Færdig- heds- regning	Problem- regning	Engelsk mundtlig	Fysik/ kemi
2012	6,16	6,17	6,21	7,08	6,25	5,47	7,36	5,93
2011	5,53	5,70	6,33	6,95	5,80	5,13	7,22	5,91
2010	5,46	5,55	5,70	6,94	6,64	5,55	6,95	5,65

Som det ses, er der stigninger i de fleste fag over de tre år. Undtagelserne er *dansk, skriftlig fremstilling*, hvor der er stigning fra 2010 til 2012 men ikke specifikt fra 2011 til 2012 samt matematik, hvor der nok er fremgang fra 2011 men samlet set er tilbagegang i begge discipliner i forhold til 2010.

Udviklingen fra 2011 til 2012 tydeliggøres i følgende figur:



At der er fremgang i alle discipliner undtagen dansk skriftlig fremstilling, understøtter en formodning om, at der er tale om en reel fremgang og ikke blot, at en enkelt prøve er blevet lettere.

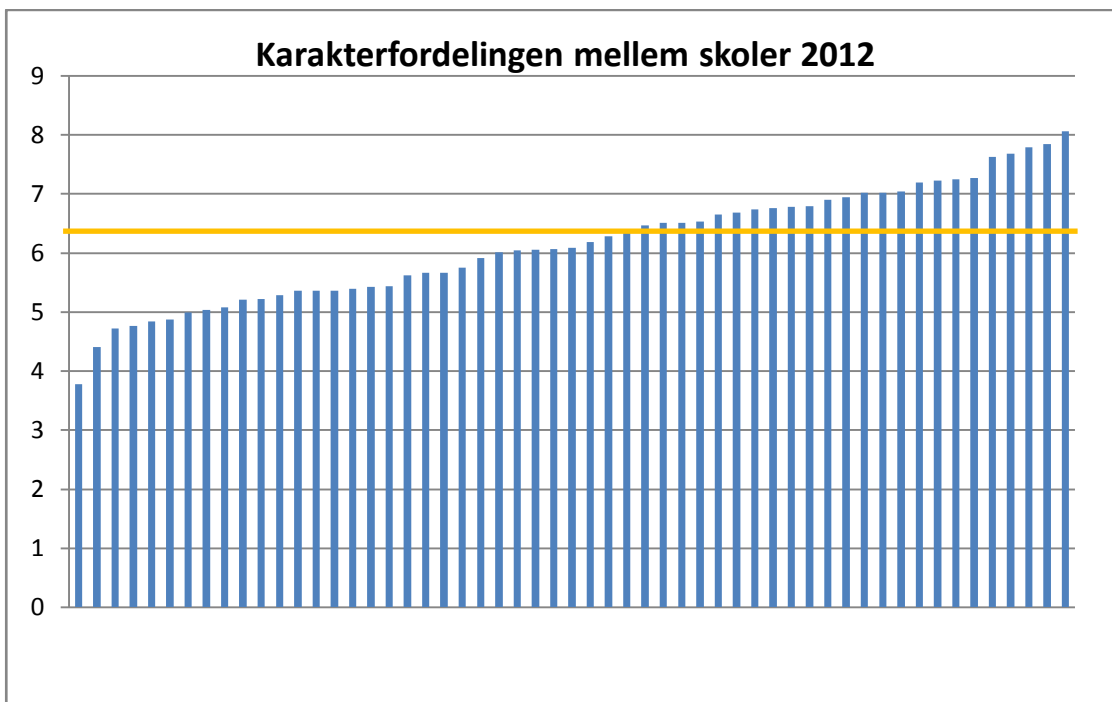
Den store indsats med implementering af skolernes handlingsplaner for læsning ser ud til at have virket.

PISA-København (2010) viser, at for perioden 2007-2010 er der en tilbagegang i læsning, mens der ikke er signifikante ændringer fra 2007 til 2010 i matematik og naturfag. Det ser derfor ud til, at denne udvikling herefter er vendt.

### **Forskel mellem skolerne**

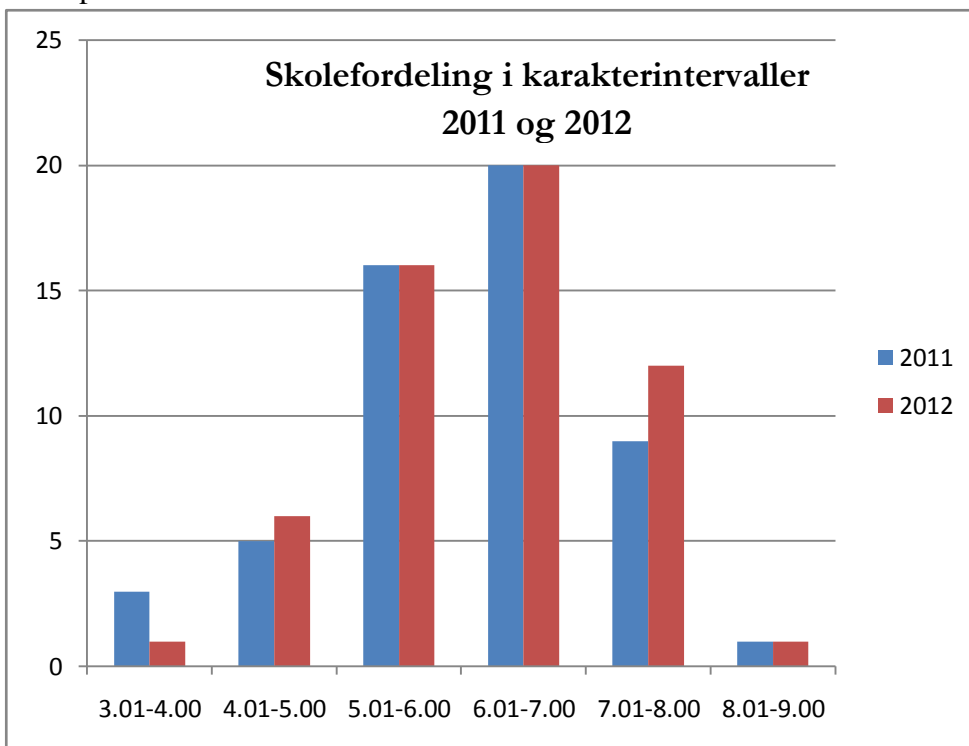
De meget store forskelle mellem skolernes karaktergennemsnit er et opmærksomhedspunkt i højere grad end ændringerne fra år til år.

Figuren herunder viser de enkelte skolers gennemsnitskarakterer i 2012 – hver søjle repræsenterer en skole. Den vandrette, gule streg markerer kommunegennemsnittet beregnet på elevniveau.



De nedenstående søjler angiver antal almenskoler, der opnåede et karaktergennemsnit i seks karakterintervaller, i henholdsvis 2011 og 2012.

Forskellen mellem skolerne, der voksede fra 2010 til 2011, er nu faldende. Men forskellen er stadig så stor, at der er en stor opgave i at løfte de skoler, der har særlig store udfordringer. Skolernes gennemsnitskarakterer spænder fra 3,8 til 8,0 (i 2011 fra 3,4 til 8,2) – uagtet forbedringen et meget stort spænd inden for samme kommune.



Som det kan ses af søjlerne, er der i 2012 i forhold til 2011 færre skoler med afgangskaraktergennemsnit under 5 og flere i gruppen med karakterer mellem 7 og 8.

Spredningen mellem skolernes karaktergennemsnit kan ligeledes ses af den beregnede standardafvigelse i karakterpoint. Den er gengivet i tabellen nedenfor.

Udvikling i standardafvigelse	2010	2011	2012
Karakterpoint	1,04	1,07	0,98

At standardafvigelsen falder, er et statistisk udtryk for, at forskellen mellem de forskellige skolers resultater mindskes. Det er en positiv udvikling – ikke fordi, det ikke er naturligt, at der er indbyrdes forskel mellem skolerne, men fordi forskellen er relativt stor i København.

I København er der et særligt arbejde i gang for de 9 skoler, der har de største faglige udfordringer. Syv af disse skoler understøttes af kommunen og Ministeriet for Børn og Undervisnings Tosprogs-Taskforce. Temaet for programmet er ”Fokus på sproget i al skolens undervisning” og har følgende centrale omdrejningspunkter:

Efteruddannelse af pædagogisk personale, så alle har basisviden om dansk som andetsprog (herefter DSA), udvalgte lærere har større viden, og hver skole har lærere, der er uddannet i at kunne vejlede kolleger i implementering af DSA i undervisningen. Implementering af DSA i al undervisning – omsætning af teoretisk viden til ændret undervisningspraksis. Organisering af skolens DSA-ressourcer, herunder time- og lærerressourcer.

Herudover understøtter kommunen alle udfordrede skoler med rådgivning/vejledning vedr. et fagligt løft på den enkelte skole. Derudover får skolerne et økonomieftersyn, der på baggrund af en gennemgang af skolernes økonomistyring giver forslag til forbedringer. Der gives ligeledes ekstra support til skolerne i forbindelse med evt. dårligt fungerende personale ved bistand fra personalekonsulenter.

# Ungdomsuddannelse

## Alle elever skal gennemføre en ungdomsuddannelse

I Københavns Kommune er det helt centralt, at eleverne kommer godt videre efter de afslutter folkeskolen. Og for at kunne klare godt sig i fremtidens samfund er det essentielt, at man gennemfører en ungdomsuddannelse. Derfor er afsnittet Ungdomsuddannelse også en vigtig del af årets kvalitetsrapport.

Dette afsnit indeholder forskellige tabeller, der viser, hvilken uddannelsesmæssig vej de københavnske elever går efter afslutningen af 9. klasse. Afsnittet består af tre kommenterede tabeller, der henholdsvis viser, hvor elever befandt sig 11 måneder, 23 måneder og 5 år efter afsluttet 9. klasse. I kommentarerne forklares tabellerne, og der knyttes bemærkninger til tallene. Afslutningsvist er der generelle bemærkninger, der knytter den samlede udvikling på området til de politiske initiativer. Der er ligeledes gengivet data om ungdomsuddannelse med fokus på forskellige grupper i afsnittet Chancelighed.

### Afgang fra folkeskolen 11 måneder efter

Elevernes placering 1. juni året efter de har forladt 9. klasse (tre årgange) – sammenlignelig udvikling.

<b>Elevernes placering 1. juni året efter de har forladt 9. klasse</b>	<b>Fra 9. klasse i 2008/09</b>	<b>Fra 9. klasse i 2009/10</b>	<b>Fra 9. klasse i 2010/11 Antal elever i alt: 2534</b>	<b>Fra 9. klasse i 2010/11</b>
Fraflyttet kommunen og derfor uden uddannelsesoplysninger (tælles ikke med nedenfor).	5,0 %	6,9 %	241 elever	9,5 %
Andelen, der er i gang med i 10. klasse, eventuelt på efterskole	40,4	42,3	<b>879 elever</b>	<b>38,3</b>
Andelen, der er i gang med en gymnasial uddannelse	34,6	35,1	<b>926 elever</b>	<b>40,4</b>
Andelen, der er i gang med en erhvervsfaglig uddannelse	9,1	7,4	<b>176 elever</b>	<b>7,7</b>
Andelen der er i gang med anden ungdomsuddannelse	0,3	0,30	<b>8 elever</b>	<b>0,4</b>
<b>Andel i ungdomsuddannelse (eller i 10. klasse)</b>	<b>84,4</b>	<b>85,0</b>	<b>1989 elever</b>	<b>86,7</b>

Andelen der fortsætter i forberedende og udviklende aktiviteter	10,7	11,5	<b>247 elever</b>	<b>10,8</b>
---	------	------	-------------------	-------------

<b>Andel, der følger deres uddannelsesplan</b>	95,1	96,5	2236 elever	97,5
--	------	------	-------------	------

I tabellen figurerer alle grundskoleelever – altså både special- og almenelever.

Det fremgår af tabellen, at der har været en positiv udvikling i andelen af unge, som påbegynder og fortsat er i en ungdomsuddannelse 11 måneder efter afsluttet 9. klasse. Fra 2010/11-årgangen er ca. 87 procent i gang med en ungdomsuddannelse.

Imidlertid falder en del fra efter kortere eller længere tid. I de situationer skal der lægges en ny uddannelsesplan som 15-17-årige skal følge. Planerne indeholder en beskrivelse af, hvordan den unges pligt til at være i uddannelse, beskæftigelse eller anden aktivitet opfyldes efter afslutning af grundskolen eller 10. klasse.

I forlængelse heraf tilbyder kommunen ikke-uddannelsesparate 15-17-årige uddannelsesforberedende tilbud eller såkaldt ”særlige” tilbud. Ca. 11 procent er i gang med et sådant tilbud 11 måneder efter afsluttet 9. klasse. Det er eksempelvis produktionsskoleforløb, heltidsundervisning i Ungdomsskolen, virksomhedspraktik, enkeltfagsundervisning etc. Formålet med tilbuddene er at afdække og udvikle den unges interesser og kompetencer, så den unge bliver uddannelsesparat til at påbegynde en ungdomsuddannelse.

Derudover er der en lille ”restgruppe”, som på opgørelsestidspunktet ikke er i gang med en aktivitet. For disse unge, svarende til 2,5 procent eller 57 elever, har Ungdommens Uddannelsesvejledning en forpligtelse til at yde opsøgende og opfølgende vejledning med henblik på at få dem enten direkte i gang med en ungdomsuddannelse eller en aktivitet, som gør dem i stand til at påbegynde en ungdomsuddannelse, dvs. at gøre dem uddannelsesparate.

Denne restgruppe er blevet mindre, fordi der siden 2010 været uddannelsespligt for 15-17-årige i kraft af ungepakke II. Det betyder, at den unge skal være i gang med en forberedende og udviklende aktivitet, herunder uddannelse, et job eller anden aktivitet som for eksempel højskole, arbejdspraktik eller udlandsophold.

### **Fremadrettede perspektiver**

Det er værd at bemærke, at andelen af elever, som fortsætter på en erhvervsfaglig uddannelse er steget en smule fra 09/10 til 10/11, men fortsat er under niveauet fra 08/09.

Det bliver et fremadrettet fokusområde, idet et af målene i Københavns Kommunes nye ungestrategi er at flere skal have en erhvervskompetencegivende uddannelse – og der samtidig er ca. 14.000 studenter, som ikke har en erhvervskompetencegivende uddannelse. Endelig skal det bemærkes, at andelen af elever, som fortsætter i 10. klasse er faldet markant fra 09/10.

Den overordnede evaluering af Ungepakke II på landsplan viser, at uddannelsespligten har virket efter hensigten og at restgruppen (som midlertidigt ikke er i gang) er reduceret markant. Imidlertid indgår det også i evalueringen på landsplan, at der er en vis uklarhed og uoverskuelighed om, hvad der særligt kendetegner de ”særlige” tilbud. Der er behov for en systematisk erfaringsopsamling på



dette område i København, hvilket vil være en væsentlig opgave i det fremadrettede arbejde med at styrke ungeområdet i København.

## Elevernes placering 23 måneder efter afsluttet 9. klasse

Elevernes placering 1. juni 2012 - dvs. 23 måneder efter de har forladt 9. klasse

<b>Elevernes placering 1. juni næsten to år efter de har forladt 9. klasse</b>	<b>Fra 9. klasse i 2009/10 Antal personer 2443</b>	<b>Fra 9. klasse i 2009/10 Angivet i procent</b>
Fraflyttet kommunen og derfor uden uddannelsesoplysninger (tælles ikke med nedenfor).	264	10,8
Andelen, der har gennemført en ungdomsuddannelse	2	<b>0,1</b>
Andelen, der er i gang med 10. klasse	37	<b>1,7</b>
Andelen, der er i gang med en gymnasial uddannelse	1353	<b>62,1</b>
Andelen, der er i gang med en erhvervsfaglig uddannelse	346	<b>15,9</b>
Andelen, der er i gang med anden ungdomsuddannelse	9	<b>0,4</b>
<b>Andel i ungdomsuddannelse (eller gennemført) eller i 10. klasse</b>	1747	<b>80,2</b>

Andelen der er i gang med forberedende og udviklende aktiviteter	344	<b>15,8</b>
<b>Andel, der følger deres uddannelsesplan</b>	2091	<b>96,0</b>

Ovenstående tabel viser at andelen af elever, som er i gang med en ungdomsuddannelse 23 måneder efter afsluttet 9. klasse – ca. 80 procent - er mindre end andelen, som er i gang 11 måneder efter (87 procent). Faldet er udtryk for det frafald fra ungdomsuddannelserne, som sker i den periode.

Ca. 16 procent er i gang med forberedende og udviklende aktiviteter.

Restgruppen her er større, svarende til 88 elever eller 4 procent, og dem har Ungdommens Uddannelsesvejledning en forpligtelse til at yde opsøgende og opfølgende vejledning. Imidlertid kan en del af de unge være fyldt 18 år 23 måneder efter 9. klasse, hvilket betyder at den unge ikke længere har pligt til at være i gang.

## Afgang fra folkeskolen 5 år efter

Elevernes placering 1. juni 2012 - dvs. 5 år efter de har forladt 9. klasse i 2007.

<b>Elevernes placering 1. juni næsten fem år efter de har forladt 9. klasse</b>	<b>Fra 9. klasse i 2007 Antal personer I alt 2216</b>	<b>Fra 9. klasse i 2007 Angivet i procent</b>
Fraflyttet kommunen og derfor uden uddannelsesoplysninger (tælles ikke med nedenfor).	454	20,5 %
Andelen, der har gennemført en ungdomsuddannelse	1120	<b>63,6</b>
Andelen, der er i gang med en ungdomsuddannelse	308	<b>17,5</b>
<b>Andel, der har gennemført eller er i gang med en ungdomsuddannelse</b>	1428	<b>81,0</b>

Andelen der er i forberedende og udviklende aktiviteter	264	<b>15,0</b>
<b>Andel, der følger deres uddannelsesplan</b>	<b>1692</b>	<b>96,0</b>

Ovenstående tabel viser, at ca. 4 ud af 5 elever har gennemført eller er i gang med en ungdomsuddannelse 5 år efter de forlod 9. Klasse. Dette tal nærmer sig, hvad der kan forventes af en årgang og 4 ud af 5 nærmer sig da også de tal, som fremgår af Undervisningsministeriets profilmodel (78 procent), jf. nedenstående.

15 procent er i gang med forberedende og udviklende aktiviteter.

Restgruppen, som udgør 69 elever svarende til 3,92 procent, har Ungdommens Uddannelsesvejledning en forpligtelse til at yde opsøgende og opfølgende vejledning. Ingen i denne målgruppe er imidlertid forpligtet til at være i tilbud.

## Generelle bemærkninger

Trods positive tendenser, har Københavns Kommune imidlertid fortsat massive udfordringer på ungdomsuddannelsesområdet. De senest tilgængelige tal fra Undervisningsministeriets profilmodel (fra årgangen 09/10) som fremskriver hvor stor en andel af en 9. classes årgang, som vil få en

ungdomsuddannelse viser således, at Københavns Kommune er den dårligst placerede kommune. Andelen er dog stigende i København forhold til 08/09, hvilket svarer til udviklingen på landsplan.

En stor del af denne placering kan forklares af, at de københavnske elever har et svagere socioøkonomisk udgangspunkt end både landsgennemsnittet og sammenlignelige kommuner.

Imidlertid er der grund til fortsat at have et stort fokus på den fremadrettede indsats. Københavns Kommune har i efteråret 2012 vedtaget en ny ungestrategi, hvor målsætningen er at 95 procent skal gennemføre en ungdomsuddannelse. I budgetaftalen for 2013 blev der i den forbindelse blandt andet afsat midler til flere praktikpladser både i kommunen og i private virksomheder.

For at understøtte arbejdet med målsætningen vil Børne- og Ungdomsforvaltningen give ungeindsatsen et gennemsyn i forlængelse af evalueringen af Ungepakke II og resultatet af finanslovsforhandlingerne for 2013. Som udgangspunkt udløber statens finansiering af Ungepakke II, og den fremadrettede finansiering af initiativerne indgår således i forhandlingerne.

For at opnå bedre resultater vil forvaltningen fremadrettet have fokus på at fastholde og øge kvaliteten i vejledningsindsatsen, samt have fokus på om tilbudsviften til ikke-uddannelsesparate i tilstrækkelig grad sætter de unge i stand til at påbegynde og fuldføre en ungdomsuddannelse – blandt andet set i lyset af anbefalingerne fra Ungdomskommissionen.

# Chancelighed

Betydningen af social og etnisk baggrund skal mindskes.

Der skal ikke udskilles flere elever til segregerede tilbud

Det er vigtigt, at chanceligheden for eleverne i den københavnske folkeskole øges. Alle elever skal have muligheden for at kunne klare sig i skolen, få tilpassede udfordringer og udnytte deres individuelle potentialer. En bestemt etnisk eller social baggrund må ikke betyde, at eleverne ikke får mulighed for at klare sig godt i skolen og videre på en ungdomsuddannelse.

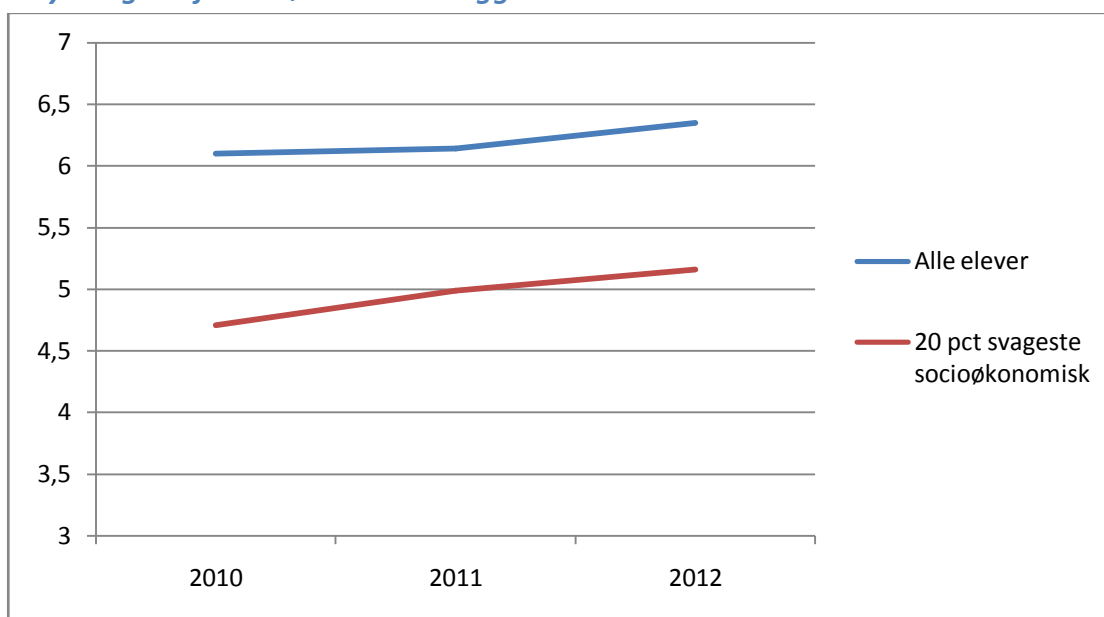
Dette afsnit beskriver, hvilken betydning den sociale og etniske baggrund har for faglige præstationer, ungdomsuddannelser og sociale relationer. Dette gøres konkret ved at vise chancelighed i relation til de forskellige gruppers resultater ved Folkeskolens afgangsprøve, mobbeprocent for tosprogede elever samt overgangen til ungdomsuddannelserne for de udsatte grupper.

## Karakterer ved Folkeskolens afgangsprøve efter 9. klasse

	<b>Bundne prøvfag samlet</b>	<b>Tosprogede elever Ukorrigeret Bundne prøvfag</b>	<b>20 % svageste (mht. socio-økonomi) Bundne prøvfag</b>
<b>2012</b>	<b>6,35</b>	<b>5,30</b>	<b>5,16</b>
<i>2011</i>	<i>6,14</i>	<i>5,28</i>	<i>4,99</i>
<i>2010</i>	<i>6,10</i>	<i>5,00</i>	<i>4,71</i>

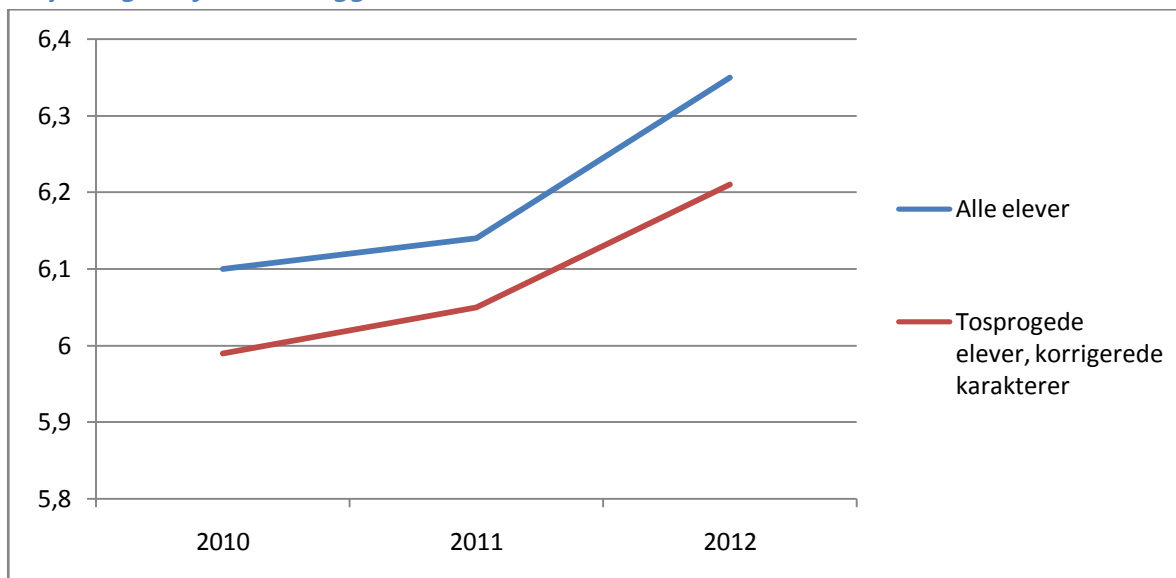
Tabellen viser, at det går den rigtige vej med de to grupper, der er mest udfordret mht. chancelighed: elever med tosproget henholdsvis svag social baggrund. Men mens gruppen omfattende de 20 % elever med svagest socio-økonomisk baggrund over de tre år har større fremskridt end den samlede elevgruppe, har de tosprogede elever nogenlunde den samme afstand.

### Betydningen af socio-økonomisk baggrund



Figuren viser udviklingen i karaktergennemsnit over tre år. Gennemsnittet i bundne prøvefag ved Folkeskolens afgangsprøve for henholdsvis alle elever og for de 20 % med svagest socioøkonomisk baggrund. Det går fremad for alle elever – også for de socioøkonomisk svageste, men elevernes baggrund har stadig meget stor betydning

### Betydningen af etnisk baggrund

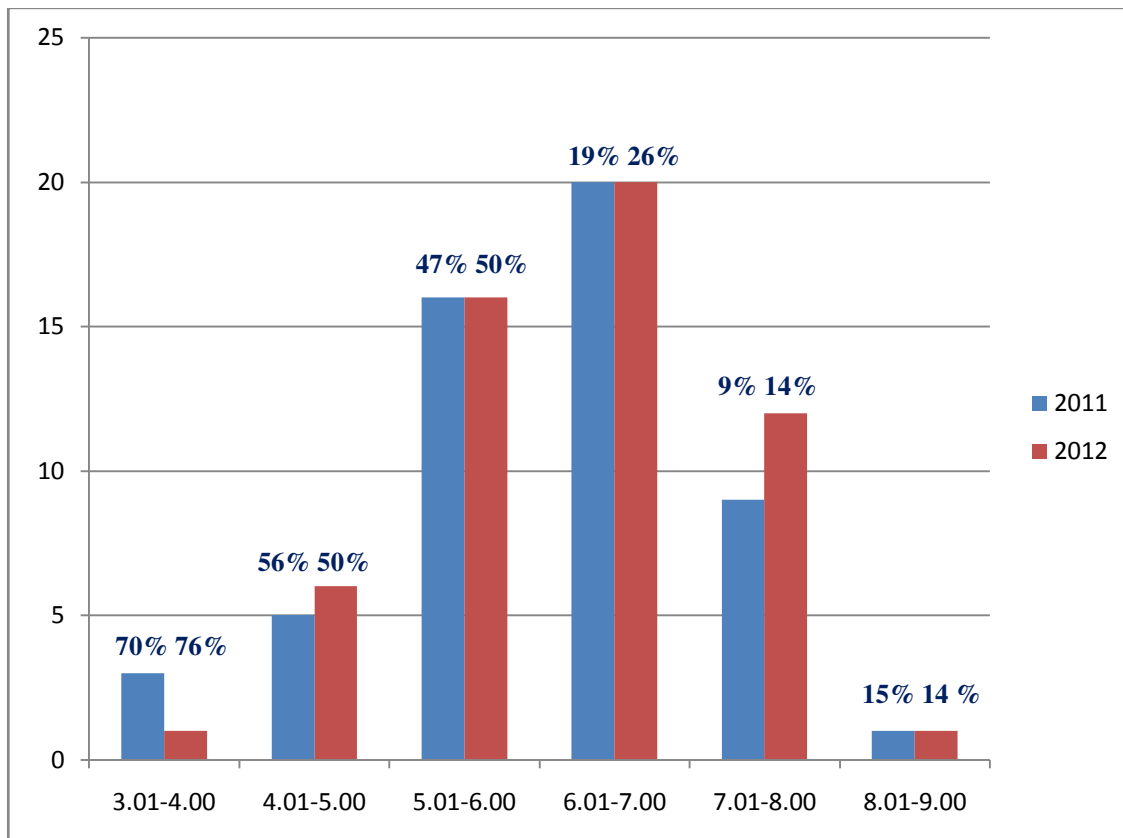


Som det ses, er der også fremgang blandt de tosprogede elever. Da der er tale om korrigerede karakterer, afspejler kurven altså betydningen af etnicitet – uagtet at de tosprogede elever som samlet gruppe har en svagere socioøkonomi end de etsprogede elever.

Det skal her bemærkes, at en del elever blandt disse to grupperinger er de samme. Der er således en stor del af de elever, der har den svageste socioøkonomiske baggrund, der er tosprogede.

### Forskelle mellem skolerne

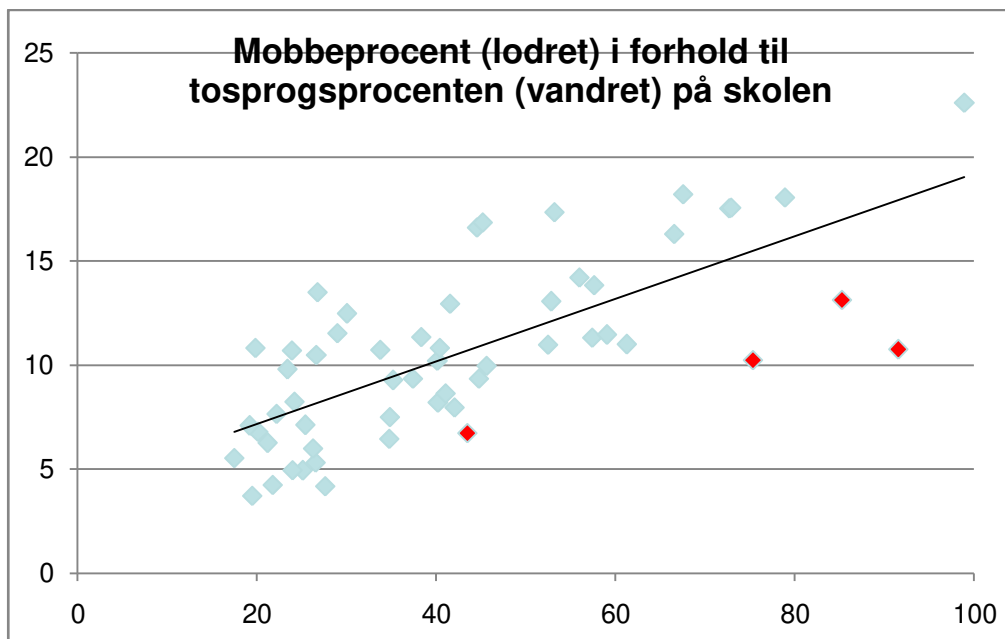
Hvis der er for stor forskel mellem skolernes præstationer, er det i sig selv et problem for chanceligheden. De elever, der har brug for en særlig indsats, er koncentreret på skoler, der i forvejen har udfordringer, og nogle af de ressourcestærke forældre, hvis børn kunne være rollemodeller, flytter muligvis børnene til skoler, hvor det faglige niveau er højere.



Søjlerne angiver antallet af skoler, hvis gennemsnitskarakterer ved de afsluttende prøver i henholdsvis 2011 og 2012 lå i det anførte interval. **Tallene over søjlerne** angiver gennemsnitlig tosprogsprocent på skolerne i denne gruppering. Som det ses, er der en tydelig sammenhæng mellem tosprogsprocenten på en skole og den gennemsnitskarakter, der opnås.

### Elevernes trivsel

Elever der ikke trives – og som måske ligefrem mobbes – får ikke de samme chancer for en god skolegang og dermed et godt afsæt ind i ungdomsuddannelserne. Mobbeprocenten udtrykker, hvor stor en andel af eleverne på 4.-9. klasse, der inden for de sidste to måneder har oplevet sig mobbet.



Tabellen viser sammenhængen mellem skolens tosprogsprocent og mobbeprocenten. Tendenslinjen viser, at der er en sammenhæng. De skoler, der ligger længst under tendenslinjen er dem, der er bedst til at bryde tendensen – og fx har en relativ lav mobbeprocent på trods af en høj tosprogsprocent. Især de skoler, der er markeret med rødt, er mønsterbryderskoler. Her er en relativ lav mobbeprocent trods ret høje tosprogsprocenter.

Forvaltningen vil iværksætte en undersøgelse af, hvad der karakteriserer de fire skoler, der klarer sig godt trods høj tosprogsprocent, med henblik på at få beskrevet en god praksis.

### Elevernes overgang til ungdomsuddannelserne

Der er i afsnittet Ungdomsuddannelse generelt redegjort for mønstrene i elevernes overgang til ungdomsuddannelserne.

Hidtil har kvalitetsrapporterne alene beskrevet, hvor eleverne befandt sig 11 måneder efter, de forlod 9. klasse. Disse tal er anført i de to næste tabeller med fokus på henholdsvis køn og etnicitet

Hvor var eleverne 11 måneder efter afsluttet 9. klasse? Fordelt på køn – angivet i procent	2010-årgang, placering 1/6 2011	
	Piger	Drenge
<b>Elevtal (antal)</b>	<b>1206</b>	<b>1208</b>
10. klasse	41,6	43,0
Gymnasial uddannelse	38,5	31,6
Erhvervsfaglig uddannelse	4,8	9,9
Anden ungdomsuddannelse	0,2	0,5
<b>I ungdomsuddannelse (eller 10. klasse)</b>	<b>85,0</b>	<b>85,0</b>

2011-årgang, placering 1/6 2012		
Piger	Drenge	To- sprogede drenge
<b>1161</b>	<b>1132</b>	<b>434</b>
38,0	38,7	39,9
44,0	36,7	32,0
5,1	10,3	12,4
0,3	0,4	0,3
<b>87,3</b>	<b>86,1</b>	<b>84,5</b>

Forberedende og udviklende aktiviteter	11,3	11,7
<b>Andel, der følger deres uddannelsesplan</b>	<b>96,3</b>	<b>96,7</b>

10,7	10,9	11,3
<b>98,0</b>	<b>97,0</b>	<b>96,7</b>

Som det ses, er der tale om tal, der stort set ikke varierer, hverken fra år til år eller mellem elevgrupperne indbyrdes. Dog er der en mindre tendens, der peger i retning af flere elever i ungdomsuddannelserne.

Hvor var eleverne 11 måneder efter afsluttet 9. klasse? Fordelt på sprog - angivet i procent	2010-årgang, placering 1/6 2011	
	Et-sprogede	To-sprogede
<b>Elevtal (antal)</b>	<b>1512</b>	<b>902</b>
10. klasse	41,5	43,6
Gymnasial uddannelse	38,0	30,2
Erhvervsfaglig uddannelse	6,4	9,0
Anden ungdomsuddannelse	0,5	0,1
<b>I ungdomsuddannelse (eller 10. klasse)</b>	<b>86,3</b>	<b>82,8</b>

2011-årgang, placering 1/6 2012		
Et-sprogede	To-sprogede	To-sprogede drenge
<b>1456</b>	<b>837</b>	<b>434</b>
38,2	38,6	39,9
41,4	38,6	32,0
6,7	9,3	12,4
0,4	0,2	0,3
<b>86,7</b>	<b>86,7</b>	<b>84,5</b>

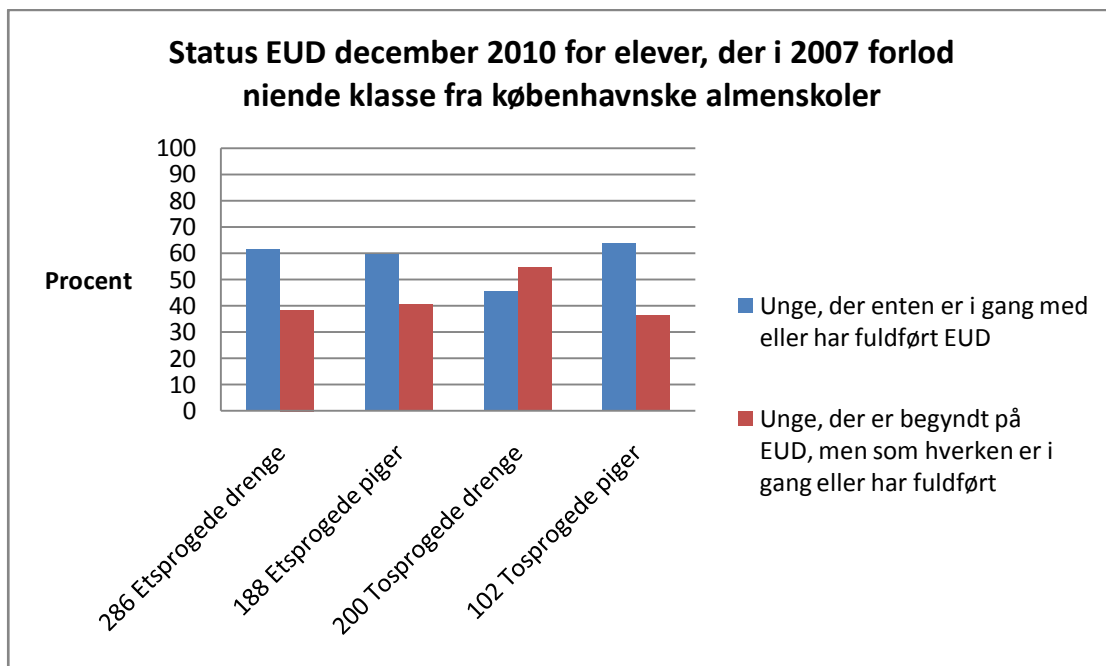
Forberedende og udviklende aktiviteter	10,9	12,5
<b>Andel, der følger deres uddannelsesplan</b>	<b>97,2</b>	<b>95,4</b>

11,3	9,9	11,3
<b>98,0</b>	<b>96,7</b>	<b>96,7</b>

Heller ikke de tosprogede drenge skiller sig markant ud, selv om andelen i ungdomsuddannelse ligger ca. 2 procentpoint under de andre elever. Dog er der en væsentlig forbedring for de tosprogede elever samlet fra 2010-årgangen til 2011-årgangen fra 82,8 % til 87,7 %.

For de tosprogede drenge ser billedet imidlertid helt anderledes ud, når elevernes placering betragtes 3½ år efter de forlod 9. klasse. Denne gruppes udfordringer kan hverken identificeres som en særlig køns- eller sprogproblematik, hvorfor gruppen af tosprogede drenge medtaget i begge de ovenstående tabeller. LEKS-Longitudinal (følgeforskningen til PISA 2007) har fulgt hele den årgang, der forlod 9. klasse i 2007. På dette skiller de tosprogede drenge sig markant ud fra resten af eleverne. Udskillelsen er særlig tydelig for de elever, hvis sidste placering var EUD (erhvervsuddannelserne). Deres status 3½ år efter de forlod grundskolen ser således ud:





*Kilde: LEKS Longitudinal, DPU/Aarhus Universitet 2012*

Søjlerne viser statusfordelingen for de elever, der sidst er registreret på EUD. Hvor andelen, som stadig er i gang med EUD (eller har fuldført) for alle de øvrige grupper ligger omkring 60 % (højest for de tosprogede piger), så er andelen for tosprogede drenge kun 45 %. Det samme billede tegner sig for tosprogede drenge i gymnasiale uddannelser. Her er frafaldet ikke nær så højt men stadig 50 % større end de andre tre grupper.

LEKS' opdaterede tal 4½ år efter afsluttet 9. klasse (endnu ikke offentliggjort) viser et helt uændret billede.

Det er med andre ord ikke de tosprogede *elever*, der er udfordrede på deres chancelighed (i denne sammenhæng), men de tosprogede *drenge*.

I det udredningsarbejde, der nu igangsættes om kortlægning af chancelighed, vil der derfor blive et særligt fokus på udviklingen af tosprogede drenges faglige, sociale og personlige kompetencer.

Udredningsarbejdet vil se på en række faktorer – herunder hjemmefaktorer, institutions- og skolefaktorer – som er med til at skabe chancelighed. Ud fra overvejelser over mulige ændringer, der vil kunne øge chanceligheden for alle udsatte grupper, søges der skabt sammenhæng mellem de forskellige tiltag kommunen har iværksat på området i de senere år, samtidig med at behovet for suppleringer kortlægges.

## Antal nyvisiterede børn og unge til de mest specialiserede tilbud på specialområdet

	2008-09	2009-10	2010-11	2011-12	2012-2013 Ekskl. indskolings- klasser og lettere generelle indlærings- vanskeligheder	2012-2013 Inkl. indskolings- klasser og lettere generelle indlærings- vanskeligheder
Barnet optages i specialtilbud	170	194	182	175	172	271
Samlet antal børn i almenklasser bh.kl. – 9. kl.	29.572	29.608	29.970	30.561		
Nyvisiterede børn i procent af det samlede antal børn bh.kl. – 9. kl.	0,57	0,66	0,61	0,57		

Baggrunden for stigningen i antallet af nyvisiterede i skoleåret 2009/10 var indførelsen af obligatorisk børnehave. Niveauet for antallet af nyvisiterede er fastholdt i 2011/12 og 2012/2013 trods stigende børnetal i kommunen. Fra 2012-2013 opgøres antallet anderledes end hidtil, hvilket er baggrunden for, at der i tabellen er gengivet to forskellige tal. Der findes således et tal for antallet af visiterede ekskl. indskolingsklasser og lettere generelle indlæringsvanskeligheder, der er sammenligneligt med tallet for tidligere år. Dette tal er suppleret med et tal for antallet af visiterede inkl. indskolingsklasser og lettere generelle indlæringsvanskeligheder.

Forvaltningen har stor fokus på at nedbringe antallet af elever, der visiteres til specialiserede skoletilbud. Gennem ”tidlig indsats og inklusionspakken” er der igangsat en række tiltag, for at almene skoler i højere grad kan inkludere elever med særlige behov. Der er bl.a. etableret 6 kompetencecentre, som skal vejlede personalet i at arbejde inkluderende i forhold til elever med forskellige former for vanskeligheder. Der er fra skoleåret 2012/13 ansat inklusionspædagoger på alle almene folkeskoler samt opstartet et skoleopdateringsforløb, som skal understøtte skolernes inklusionsarbejde og opstart af de nye rammer, som gælder for alment skolernes ressourcecentre fra skoleåret 2012/13. Der er iværksat en massiv kompetenceudviklingsindsats, således at pædagoger og lærere får kendskab til flere specialpædagogiske værktøjer. Der er endvidere implementeret en ny samlet visitationsmodel samt nye og klarere retningslinjer for henvisning og visitation til specialundervisning.

# Trivsel

## Alle elever skal have et godt skoleliv, hvor de trives

I København er det essentielt at eleverne trives i skolen. Både fordi det er vigtigt for eleverne selv og fordi, elevernes trivsel i skolen hænger sammen med fastholdelse af motivationen og lysten til at lære. I København sættes der fokus på elevernes trivsel i Københavnerbarometeret – en spørgeskemaundersøgelse som gennemføres på alle almenskolerne i kommunen og som besvares af eleverne fra 4.-9. klasse. Skolerne arbejder systematisk med deres resultater og justerer løbende deres indsats på denne baggrund. I dette afsnit vises resultater fra undersøgelsen på områderne mobning, skoleglæde, tryghed og ro i timerne. Ligeledes kigges der på udviklingen i elevernes sygefravær, der er en indikator for trivsel; herunder ikke mindst det bekymrende sygefravær for de mest udsatte børn og unge.

## Elevernes sygefravær og bekymrende fravær

Elevernes sygefravær er faldet fra 2011 til 2012. Det samme gør sig gældende for elevernes totale antal fraværsdage. Der er altså en positiv udvikling i både, hvad angår sygefravær og samlet fravær.

Kommunegennemsnit	2011	2012
Elevernes gennemsnitlige antal sygedage	6,4	6,0
Elevernes totale antal fraværsdage	11,3	10,4

En del af det samlede fravær er det ekstraordinære fravær og det ulovlige fravær. Samlet set ser de to kategorier således ud:

Ekstraordinær frihed gennemsnitligt 2,8 dage pr. elev.

Ulovligt fravær gennemsnitligt 1,7 dage pr. elev.

Kommunegennemsnit	2009	2010	2011	2012
<b>Antal elever</b> med bekymrende fravær	858 elever	686 elever	639 elever	<b>574 elever</b>
Gennemsnitligt antal bekymrende fraværsdage for disse elever	6,6 dage	9,5 dage	11,5 dage	<b>11,2 dage</b>

Det bekymrende fravær er det mest centrale opmærksomhedspunkt. Der har fra 2011 til 2012 været en positiv udvikling i det bekymrende fravær. Det gælder såvel, at færre elever har bekymrende fravær og at det bekymrende fravær for denne gruppe samtidig er faldet. Dermed er en tendens brudt; der har hidtil været færre elever med bekymrende fravær, men denne gruppe har til gengæld

tegned sig for et mere massivt fravær. Der er altså tale om en særdeles positiv udvikling. Der er dog behov for fortsat at styrke indsatsen.

Kvalitetsrapporten fra 2011 har givet anledning til dialog med skoler og Socialforvaltningen om, hvordan der kan samarbejdes om at sikre en god skolegang og trivsel for eleverne og dermed reducere elevernes skolefravær. På baggrund af den dialog, arbejder forvaltningen på at ændre retningslinjer vedr. elevfravær således, at der sættes fokus på:

- det pædagogiske arbejde i forbindelse med elevfravær/manglende trivsel
- handling på baggrund af registreringen af elevfravær
- forenkling af registreringspraksis, der vil lede til afbureaukratisering

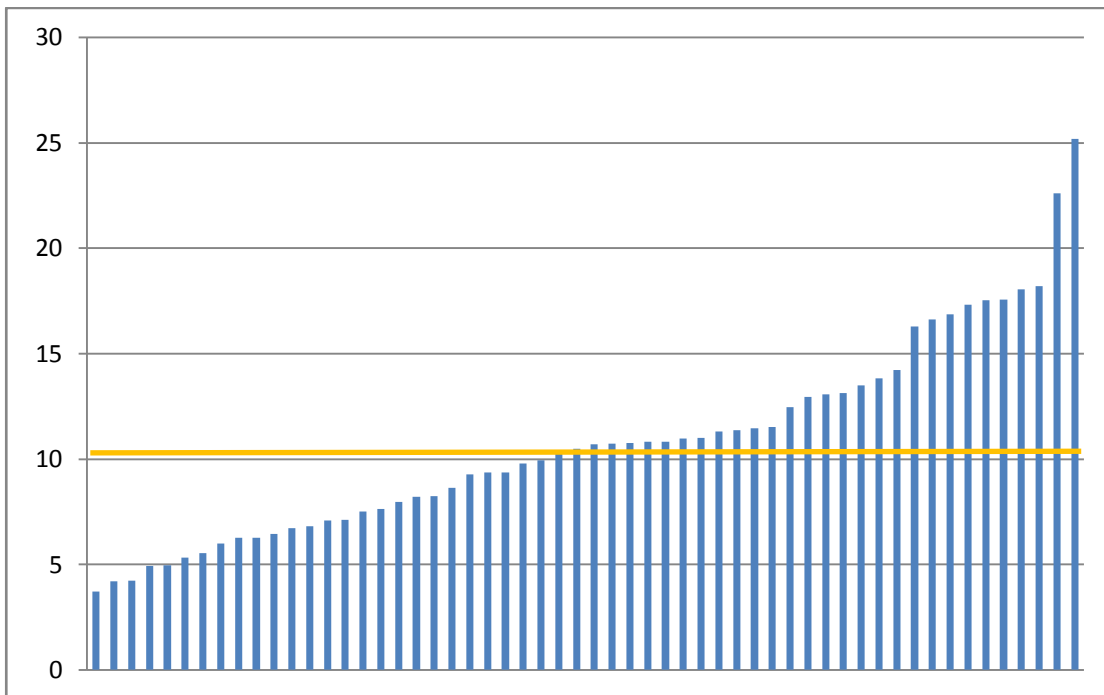
De nye retningslinjer vil træde i kraft fra kommende skoleår 2013-14. Børne- og Ungdomsudvalget og Socialudvalget vil i løbet af andet kvartal 2013 blive præsenteret for arbejdet og forslag til fælles politiske mål og rammer.

## Mobning

Mobbeprocent - kommunegennemsnit	2010	2011	2012
Andelen af elever, der svarer, at de er blevet mobbet indenfor de sidste to måneder	10,7	10,7	<b>10,2</b>

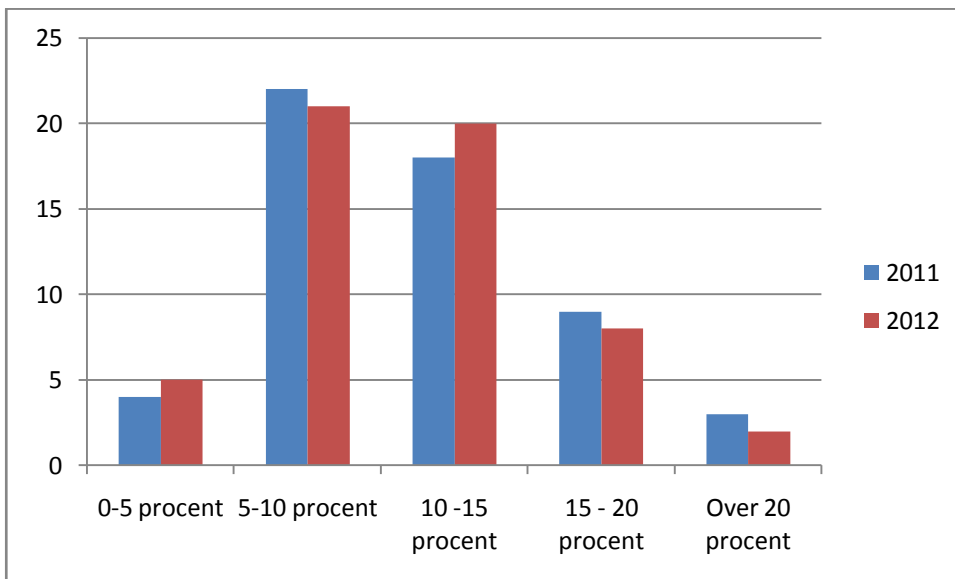
Den gennemsnitlige mobbeprocent i København er, efter at have ligget stabilt i to år, i 2012 faldet. Det københavnske gennemsnit er stadig bedre end sidst målte landsgennemsnit. Desuden har færre elever deltaget i mobningen. Faldet er størst blandt de tosprogede elever, der er den mest udsatte gruppe i forhold til mobning.

Kommunegennemsnit	2011		2012	
	Etsprogede	Tosprogede	Etsprogede	Tosprogede
Mobbeprocent	<b>8,4</b>	<b>14,4</b>	<b>8,2</b>	<b>13,2</b>



Mobbeprocenten pr. skole. Hver søjle repræsenterer en skole. Linjen markerer det kommunale gennemsnit på 10,2.

#### Intervallet – udvikling fra 2010 til 2011.



Udviklingen i den kommunale mobbeprocent kan ses fordelt på skoler ovenfor. Det er tydeligt, at der er en mindre bevægelse, således at der er færre skoler med meget høje mobbeprocenter. Såvel gruppen med 15-20 procent, der er blevet mobbet og gruppen med over 20 procent er reduceret.

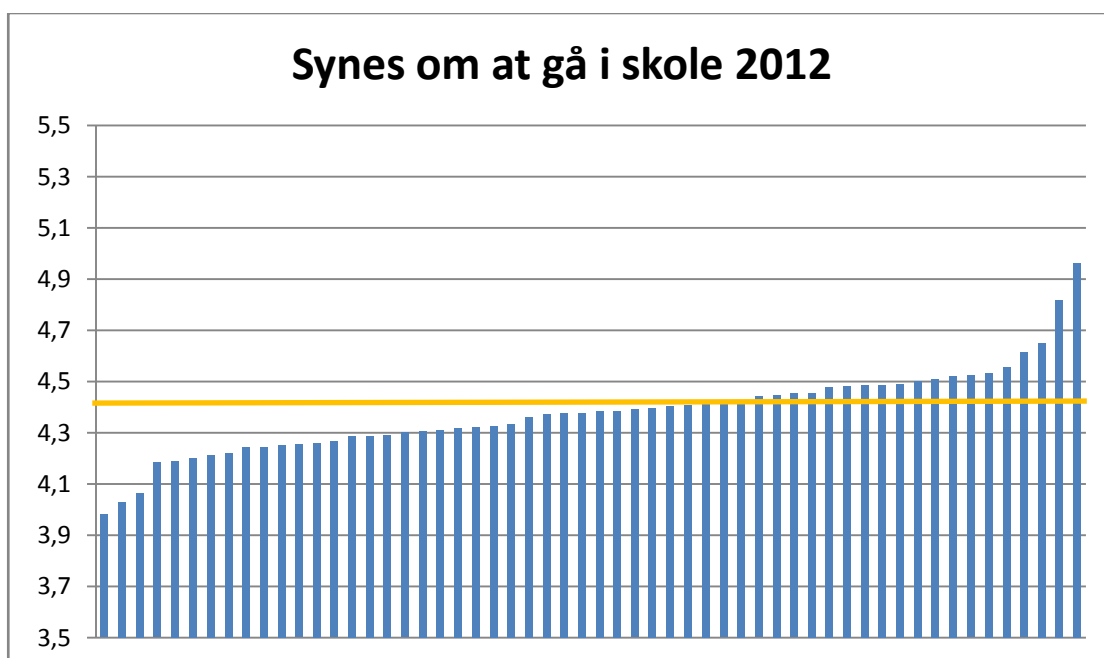
Færre skoler har en meget høj mobbeprocent. Men mobning er samtidigt det enkeltspørgsmål i Københavnerbarometeret, hvor der er størst forskel mellem skolerne. Spredningen mellem

skolernes mobbeprocent kan ligeledes ses af den beregnede standardafvigelse. Den er gengivet i tabellen nedenfor.

Udvikling i standardafvigelse	2011	2012
Procentpoint i mobning	5,08	4,67

Ved hjælp af den nyligt oprettede Redskabskasse og ved større dialog mellem område og Forvaltningen om den enkelte skoles resultater, vil skolerne få bedre mulighed for at kunne lære af hinanden.

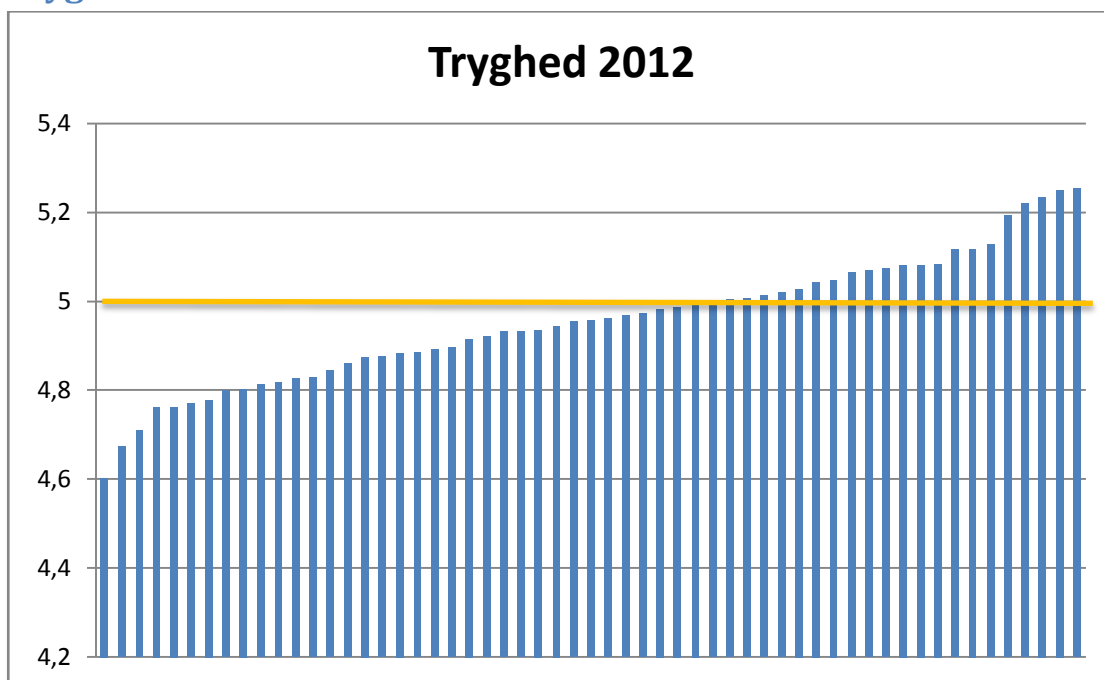
## Trivsel



Elevernes svar på spørgsmålet ”Hvad synes du om at gå i skole for tiden?”. Eleverne svarer på en skala fra 1-6. Hver søjle repræsenterer den gennemsnitlige besvarelse på en skole. Gennemsnittet for hele byen er 4,4 (4,3 i 2011).

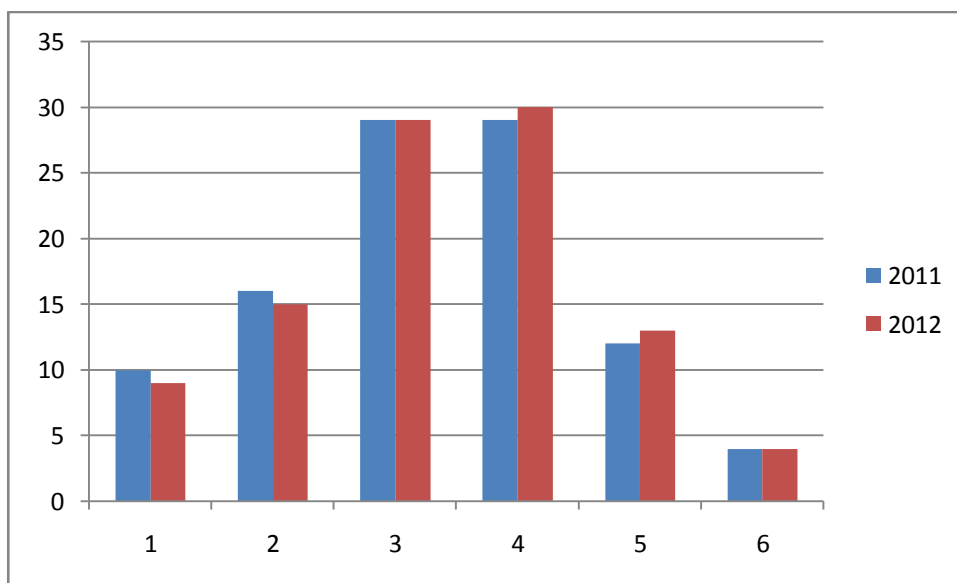
De fleste københavnske elever er glade for at gå i skole. Flere af de ældste elever er tilfredse med skolen sammenlignet med 2011, hvilket kan have sammenhæng med den politisk besluttede indsats om udskolingen som er vedtaget i budget 2011. Der er lige så mange drenge som piger, der er meget glade for at gå i skole, også på de ældste klassetrin. Lidt flere drenge end piger synes meget dårligt om at gå i skole. Der er grund til fortsat opmærksomhed på, at 7 procent af eleverne (8 % i 2011) synes meget dårligt om at gå i skole.

## Tryghed



Elevernes svar på spørgsmålet ”Hvor tryk føler du dig, når du er i skole?”. Eleverne svarer på en skala fra 1-6. Gennemsnittet for hele byen er 5,0 – hvilket er stort set uændret gennem de sidste tre år. Et gennemsnit på 5,0 må siges at være meget højt og selv de lavest præsterende skolars gennemsnit på 4,6-4,7 er et højt niveau af tryghed. Det betyder dog ikke, at der ikke skal være fokus på den lille gruppe elever på skolerne, der føler sig utrygge. Den enkelte skole har dette fokus på baggrund af den rapport skolen modtager hvert år, hvor skolen vil kunne se, om der er særligt mange utrygge elever på nogle enkelte klassetrin.

## Uro i timerne



Tabellen viser, i hvilken grad eleverne i de københavnske folkeskoler oplever ro i timerne. Eleverne er blevet bedt om at svare på en sekstrinsskala, hvor 1 betyder meget uro og 6 betyder meget ro. I forhold til 2011 er der sket den forbedring, at færre oplever meget uro, og flere oplever, at der er meget ro i timerne. På trods af denne forbedring er omfanget af uro i skolen et område, som er vigtigt at følge i særdeleshed i relation til inklusionsindsatsen.



## Tillid og attraktivitet

**Tilliden til skolerne og respekten for professionel viden og praksis skal højnes, så forældrene i København vælger folkeskolen**

I København er det vigtigt, at forældrene kan have tillid til, at den lokale folkeskole er et godt valg for deres børn. Ligeledes er det vigtigt, at skolen mødes med tillid af forældrene. I København skal vi derfor have attraktive skoler, som forældrene vælger og hvor eleverne bliver og er tilfredse med deres skolegang.

I dette afsnit er fokus derfor på, hvordan de københavnske folkeskoler tiltrækker og fastholder elever og hvor tilfredse eleverne er. Afsnittet indeholder derfor tabeller og figurer, der viser, hvilke tilbud de københavnske elever benytter, forældrenes valg, de forskellige skolers evne til at fastholde deres elever og hvor tilfredse eleverne er med deres skole.

### Forældres valg, elever i bh.klasse-2. klasse

Kommunegennemsnit	2008/09	2009/10	2010/11	2011/12
Andel af grunddistriktsforældre, der vælger distriktsskolen	48,0	48,1	49	<b>49,2</b>
Andel af grunddistriktsforældre, der vælger anden offentlig skole	27,6	25,8	25	<b>25,6</b>
Andel af grunddistriktsforældre, der vælger en fri grundskole	24,4	25,1	26	<b>25,2</b>

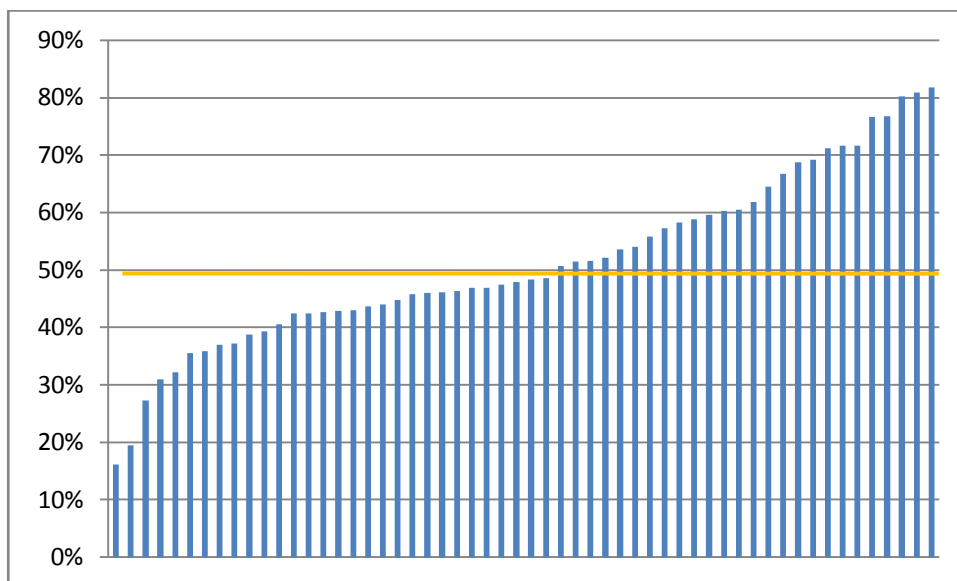
### Forældre og unges valg, elever på alle trin

Andel af københavnske undervisningspligtige børn, der går i	2008/09	2009/10	2010/11	2011/12
kommunens folkeskoler	72,5 %	72,1 %	<b>72,0 %</b>	<b>70,4 %</b>
frie grundskoler	25,7 %	26,9 %	<b>27,2 %</b>	<b>27,6 %</b>
efterskoler	1,8 %	1,0 %	<b>0,8 %</b>	<b>2,0 %</b>

Privatskolefrekvensen ligger nogen lunde fast over år om end med en svag stigende tendens, også når man går helt tilbage til 2001/02 (fra 24 % til 26 %) – sidste skoleår var andelen på privatskole 25 %. Dog er det centralt at bemærke, at folkeskolen i de mindre klasser har en lavere andel, der går i frie grundskoler end sammenlignet med fordeling på skoletype for samtlige elever. Folkeskolerne er altså bedre til at tiltrække eleverne end den samlede fordeling af elever antyder. Det betyder, at flere elever i fremtiden vil gå i folkeskolen i forhold til frie grundskoler, hvis folkeskolerne kan fastholde sine elever.

### *Forskel mellem skolerne*

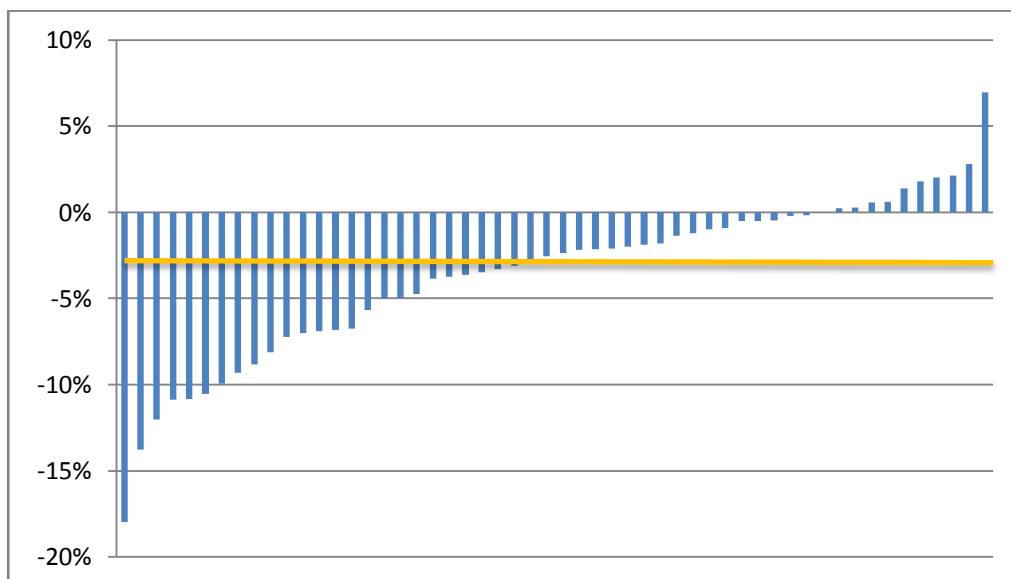
Andel af grunddistriktsforældre, der vælger distriktsskolen. Forskellen mellem almenskolerne i København.



Der er meget store forskelle på, hvor gode skolerne er til at tiltrække elever, der hører til skolens distrikt. Procentandelen af forældre, der vælger deres distriktsskole, svinger således fra 16 % til 81 %. Den procentdel, som ikke vælger distriktsskolen, fordeler sig så på andre folkeskoler i kommunen og folkeskoler i andre kommuner samt frie grundskoler (privatskoler).

## Fastholdelse af elever

Nedenstående figur viser i hvilken grad skolerne er i stand til at fastholde sine elever. Hver søjle repræsenterer en skole. Den gule linje viser gennemsnittet. Tallet er fundet ved at se på skolernes nettotilgang/nettoafgang af elever. Det er gjort ved at sammenholde elevtallet for 0.-8. klasse fra 2010 med 1.-9. klasse det følgende skoleår (altså 2011). Herefter er dette netttotal opgjort som den procentvise nettoændring i forhold til elevtallet i 2010.



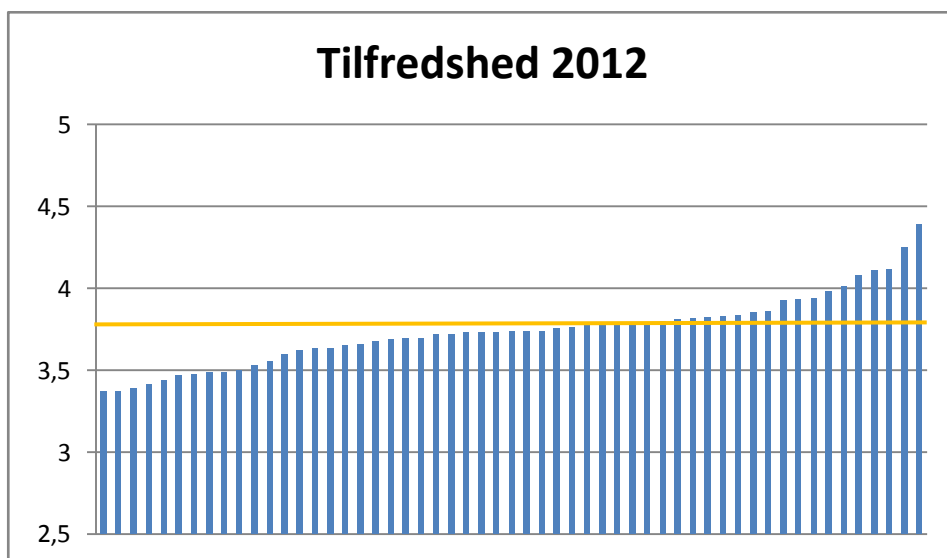
Figuren viser, at skolerne i gennemsnit mister 3 % af deres elever hvert år. I løbet af et skoleforløb, svarer dette til, at ca. 30 % af eleverne i børnehaveklasserne siver ud af skolerne inden de når 9. klassetrin. Der er betydelig forskel imellem skolerne. Som det ses af figuren, har ca. halvdelen af skolerne en netto udsivning på mellem 0 % og 5 % hvert år. 18 skoler har en højere udsivning og 11 skoler har en netto tilgang af elever. I forhold til disse netttotal skal det bemærkes, at skolernes ligger i grunddistrikter, der er vidt forskellige. Således er der i nogle grunddistrikter en boligsammensætning, der betyder, at en stor del af eleverne i løbet af skoleforløbet flytter (fx grundet små lejligheder). Det betyder også, at nogle skoler har nogle grundvilkår i forhold til fastholdelse af elever, der er markant anderledes end de skoler, der ligger i områder, hvor beboerne ikke udviser samme mobilitet. Den ovenstående tabel er ikke korrigeret på baggrund af flyttemønstre. Forvaltningen vil fremadrettet arbejde på at skabe bedre information vedr. fastholdelse, som kan tage højde for de forskellige flyttemønstre i byen.

Med ovenstående forbehold in mente kan det konkluderes, at nogle skoler er dygtige til at tiltrække og fastholde elever, mens andre har store problemer. Der er meget få overraskelser i forhold til, hvor udsivningen er størst. Der er 6 skoler, der har mere end 10 % udsivning, hvilket er meget højt. Der er en tydelig sammenhæng mellem fastholdelse og elevernes sociale baggrund; skolerne i Indre By og på Østerbro samt Islands Brygge klarer sig godt, mens de mere belastede områder har vanskeligt ved at fastholde eleverne.

Der er typisk en større fraflytning fra mere belastede områder, hvilket kan være en medvirkende årsag til denne tendens.

## Elevtilfredshed

Nedenfor vises skolernes gennemsnit på spørgsmålet om tilfredshed til eleverne fra 6.-9- klasse. Spørgsmålet lyder ”Hvor tilfreds er du samlet set med din skole?” (på en femtrinsskala fra ”5 - meget tilfreds” til ”1 – meget utilfreds”). Hver søjle repræsenterer en skole. Kommunegennemsnittet på 3,74 er vist med den gule linje.



Generelt er størsteparten af de københavnske elever tilfredse med at gå i skole. Flertallet af eleverne er således overvejende positive. Dog daler tilfredsheden, jo ældre eleverne bliver. Der er ingen forskel mellem tilfredsheden hos drenge og piger.

Det er vigtigt at holde fokus på den tiendedel, der giver udtryk for, at d trives dårligt i skolen. Dette gælder i særlig grad de store elever: tre gange så mange elever i 9. klasse som i 4. klasse synes ikke godt om at gå i skole.

## Attraktiv arbejdsplads

Det er vigtigt, at skolerne i København er attraktive arbejdspladser, så dygtige medarbejdere kan tiltrækkes og fastholdes og så medarbejdernes motivation er i top.

Sygefravær kan være en indikation på, hvordan arbejdsmiljøet er på en arbejdsplads. Derfor fylder sygefraværet meget i dette afsnit. Der laves større trivselsmålinger for alle medarbejdere i Københavns Kommune. Den næste laves i løbet af foråret 2013. Derfor kan opdaterede data ikke indgå i denne kvalitetsrapport, hvorfor trivselsmålingen ikke er udfoldet som i tidligere udgaver af rapporten.

### Sygefravær

Trivslen blandt medarbejderne på skolerne generelt er et stort spørgsmål og omfatter reelt alle områder af denne måling.

Der er ikke en direkte sammenhæng mellem trivsel og sygefravær, men niveauet for sygefravær kan give en indikation af, hvordan det står til med trivslen på den enkelte skole. Sygefraværet i skolerne ligger lavt i forhold til BUF's samlede mål om at nedbringe det gennemsnitlige sygefravær til 18,2 dage i 2010, 17,2 dage i 2011 og til 16,2 dage i 2012.

Generelt er sygefraværet blandt skolernes medarbejdere væsentligt lavere end det tilsvarende tal for BUF generelt. Det gennemsnitlige sygefravær for folkeskolelærere faldt fra 15,9 dage i 2010 til 14,2 i 2011. Der er samtidig en mindre spredning mellem skoler med højest og lavest sygefravær – fra 18,9 dage i 2010 til 15,9 dage i 2011. På trods af den positive udvikling er det til stadighed en udfordring for Forvaltningen og de enkelte skoler at nedbringe sygefraværet.

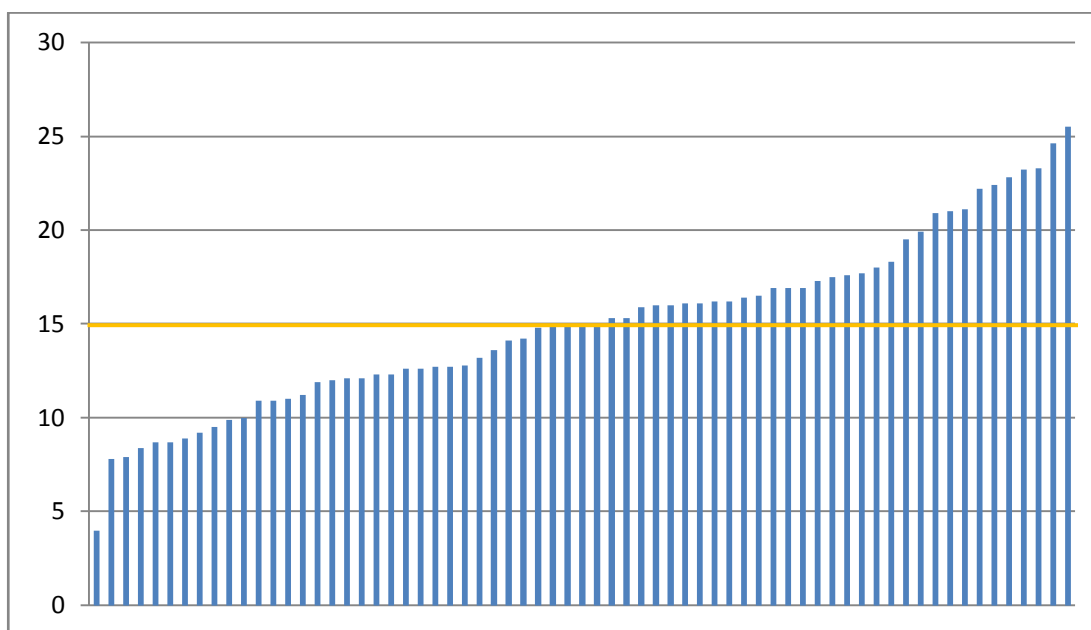
Skolernes gennemsnitlige sygefravær (gennemsnit af skolernes fravær)	2009	2010	2011
Kort sygefravær	8,9	8,2	7,8
Langt sygefravær	8,9	9,1	7,2
Sygefravær i alt	17,8	17,4	14,7

Nye tal for sygefraværet fra 2012 foreligger i begyndelsen af 2013.

### Forskel mellem skolerne

Figuren viser det gennemsnitlige samlede sygefravær pr. skole i dage for både almen- og specialskoler. Hver søjle repræsenterer en skole. Som det tydeligt ses, er der meget stor forskel på omfanget af sygefravær på skolerne, men forskellene er dog reduceret fra 2010 til 2011. Den gule linje markerer skolegennemsnittet.

#### Samlet fravær



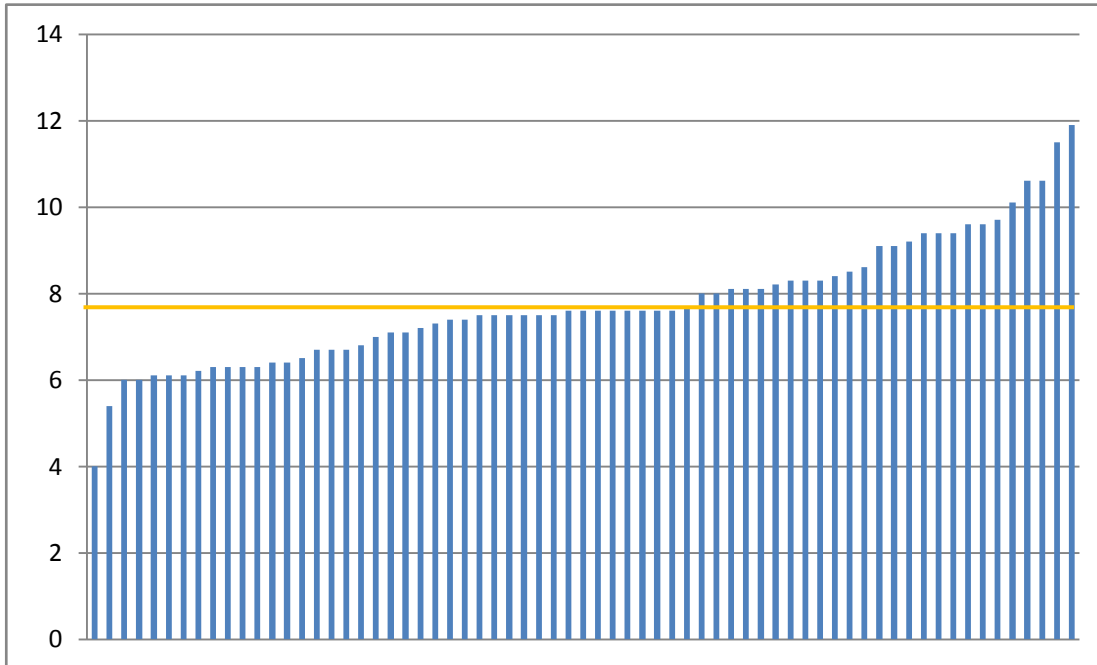
En anden måde at vise, at forskellen mellem sygefraværet på skolerne mindskes, er ved at beregne standardafvigelsen. Som man kan se af nedenstående figur er standardafvigelsen faldende fra 5,5 dage i 2009 til 4,6 dage i 2011.

Skolernes gennemsnitlige sygefravær	2009	2010	2011
Standardafvigelse			
Sygefravær i alt (dage)	5,5	5,1	4,6

Forvaltningen arbejder løbende på at forbedre sygefraværet på kommunens skoler. Der planlægges en særlig indsats målrettet såvel skoler som institutioner med højt sygefravær. Indsatsen vil fokusere på både det forebyggende arbejde i form af øget trivsel på arbejdspladser samt en systematisk opfølgning i forhold til medarbejdere med meget sygefravær.

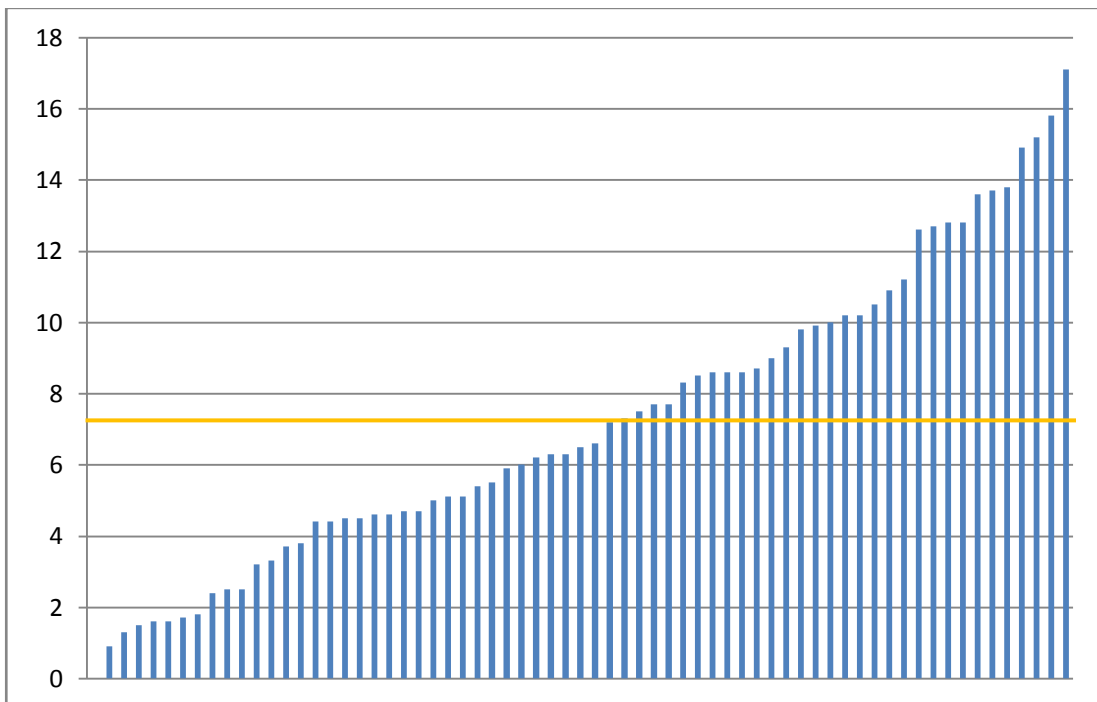
## Kort sygefravær

Det korte sygefravær er defineret ved at være på under 15 sammenhængende dage. Her vises det for alle skoler fra kalenderåret 2011.



## Langt sygefravær

Nedenfor vises det lange sygefravær (sygefravær på over 15 dage)



## Styr på Økonomien

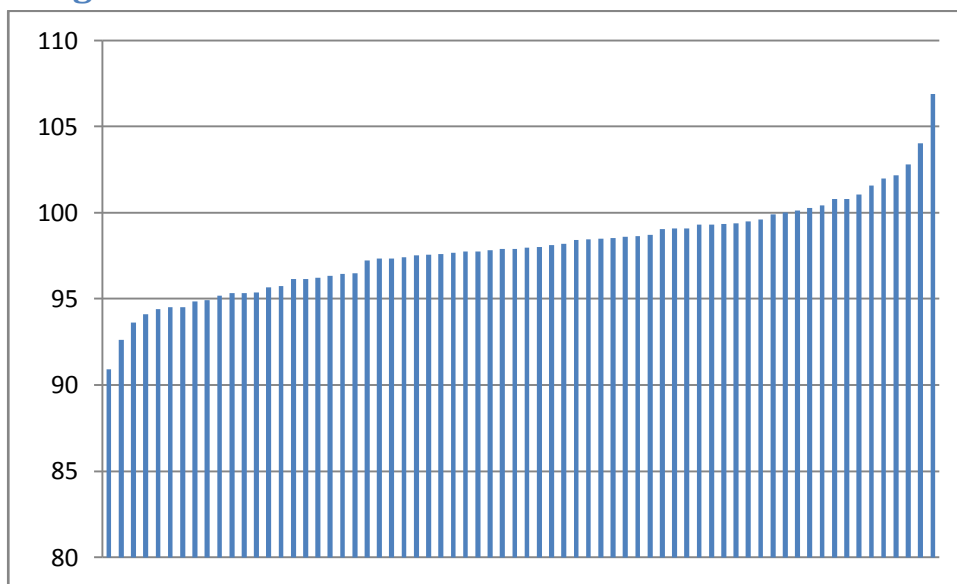
For at kunne skabe stabilitet i en organisation og de bedste forudsætninger for at levere en høj kvalitet er det vigtigt, at der er styr på økonomien. Derfor er dette afsnit medtaget i kvalitetsrapporten.

Skolernes økonomi fra 2010 til 2011 er blevet betydeligt styrket. Fra regnskabsåret 2010 til 2011 overførte skolerne samlet set et merforbrug på 60,3 mio. kr., hvilket dækkede over, at 41 ud af 68 almene- og specialskoler overførte merforbrug. I løbet af 2011 blev regnskabsresultatet forbedret med 52,9 mio. kr. og dertil kom, at der blev indfriet gældssaneringsmidler for 15,5 mio. kr., således at skolerne i 2011 samlet set overførte et mindreforbrug på 8,1 mio. kr.

Dette dækker over, at de fleste skoler enten har mindsket deres merforbrug eller vendt deres merforbrug til mindreforbrug. I 2010 havde 41 ud af 68 skoler (60 %) et merforbrug, mens dette i 2011 var mindsket til 22 (32 %). At en tredjedel af skolerne har merforbrug i regnskab 2011 dækker imidlertid både over skoler med betydelige merforbrug og skoler med marginale merforbrug.

Det generelle billede er derfor, at skolernes økonomi mærkbart er blevet forbedret, dog findes der fortsat enkelte skoler, som har en svag økonomi.

### Budgetoverholdelse



Denne tabel viser i hvilken grad skolerne overholder deres udmeldte budgetter. Hver skole repræsenterer en skole. 100 procent svarer til, at skolen bruger hele sit udmeldte budget. Tallene er eksklusiv regnskabsoverførsel. Det betyder, at skolerne, der bruger væsentlig mindre end 100 procent, for de flestes vedkommende afdrager på gæld fra tidligere år.

Som det ses af tabellen er det meget få skoler, der overskrider deres budgetter.



## Nøgletal

	2010	2011	2012
Antal folkeskoler i kommunen (oktober 2012)	66	66	<b>66</b>
Antal almenskoler: <b>58</b> (57) – ny skole: Skolen i Sydhavnen			
Antal specialskoler: <b>9</b> (9)			
Antal almenskoler med modtagelsesklasser: <b>15</b>			
Antal almenskoler med specialklasserækker: <b>9</b>			
Antal spor pr. klassetrin i gennemsnit	2,47	2,41	<b>2,46</b>
Højeste værdi i kommunen: <b>4,0</b> (3,5)			
Laveste værdi i kommunen: <b>1,0</b> (1,2)			
Antal elever 5/9 i alt inklusive 10. klasse, specialskoler, specialklasser og modtagelsesklasser	32.069	32.443	<b>33.262</b>
Antal elever 5/9 almenklasser, børnehavekl.-9. klasse	29.608	29.972	<b>30.561</b>
Antal elever 5/9 almenklasser, 10. klasse	749	745	<b>853</b>
Antal elever 5/9 modtagelsesklasser	254	269	<b>259</b>
Antal elever 5/9 specialskoler	828	849	<b>818</b>
Antal elever 5/9 specialklasserækker mv.	630	608	<b>771</b>
Tosprogsprocent 0.-10. klasse pr. 13. september 2011:	30,0	31,0	<b>30,3</b>
Antal almenelever pr. almenskole i gennemsnit (uden 10. klasser)	535	534	<b>536</b>
Højeste værdi i kommunen: <b>794</b> (765)			
Laveste værdi i kommunen: <b>38</b> (212) Ørestad Skole			
Antal elever pr. almenklasse, 0.-9. klasse (gennemsnit)	21,70	21,93	<b>22,24</b>
Højeste værdi i kommunen: <b>26</b> (27,5)			
Laveste værdi i kommunen: <b>13</b> (16,6)			
Antal elever pr. lærerårsværk i almenklasser (0.-10. klasse)	13,8	14,6	<b>Ingen data i 2012</b>
Højeste værdi i kommunen: <b>17,8</b> (19,3)			
Laveste værdi i kommunen: <b>6,7</b> (7,0)			
Undervisningsmidler			<b>Ingen data i 2012</b>
Antal elever pr. tidssvarende computer (yngre end fem år)	4,8	4,6	
Andel af skoler, der har udarbejdet principper for ...			
Løbende evaluering		83,1	
Samarbejde mellem skole og hjem		100	

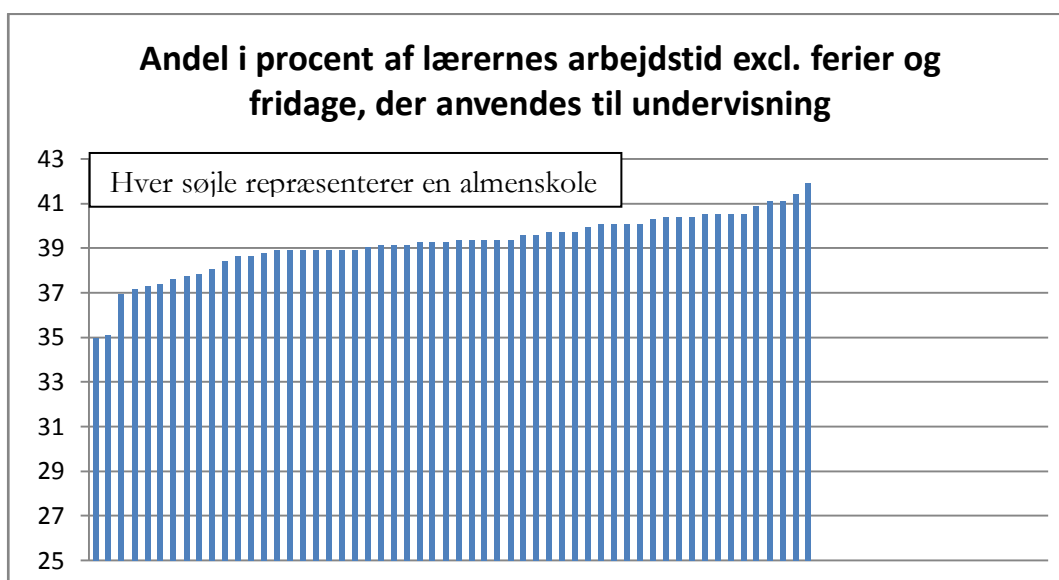
	2010	2011	2012
Specialundervisning og holddannelse		71,4	
Undervisning i dansk som andetsprog		80,3	
Andel af elever, hvortil der er udarbejdet elevplaner		99	

## Undervisningsandel

Andel af lærernes arbejdstid på alment skoler, som anvendes til undervisning. Tallene i parentes er sammenligningstal fra 2011/12.

Beregnet som andel af det samlede løntimetal (inkl. ferier og fridage): **34,0** (33,7)

Beregnet som andel af det samlede løntimetal (ekskl. ferier og fridage): **39,2** (38,9)



## Overholdelse af krav om minimumstimetal

Andelen af skoler, der overholder minimumskrav til dansk og matematik i indskolingen over en treårig periode	100 %
Andelen af skoler, der overholder minimumskrav i historie på mellemtrinnet over en treårig periode	86 % (8 skoler overholder ikke krav)
Andelen af skoler, der overholder minimumskrav til alle faggrupper i indskolingen, på mellemtrinnet og i udskolingen	86 % (8 skoler overholder ikke alle krav)

Forvaltningen retter løbende op, således at de elever, der ikke har modtaget undervisning svarende til minimumstimetallet, modtager denne undervisning på et senere tidspunkt i deres skoletid.