

Resultatstatus




Beskæftigelses- og Integrationsudvalget
Forelægges BIU på mødet den 12. november 2012

Vejledning til Resultatstatus

Mini-læsevejledning til Resultatstatus:

Denne statusrapport viser udviklingen i en række nøgletal på beskæftigelsesområdet.






Hvert nøgletal er ledsaget af en farveboks, der indikerer, med hvilken sikkerhed der kan forventes overholdelse af budgetforudsætninger, politiske vedtagne mål mv. ud fra de akkumulerede resultater for året (år til dato).

-  Resultatet afviger ikke negativt fra målet, dvs. 0 pct. afvigelse
-  Resultatet afviger ikke mere end maks. 5 pct. negativt fra målet hvad angår indsatsmål og ikke mere end 10 pct. hvad angår resultatmål, dvs. hhv. 0-5 pct. afvigelse og 0-10 pct. afvigelse
-  Resultat afviger mere end hhv. 5 pct. negativt fra målet hvad angår indsatsmål og mere end 10 pct. negativt fra målet hvad angår resultatmål

Specielt for økonomifigurerne 1-3

For økonomifigurerne, gælder at en negativ afvigelse både kan dække over et mindre- og et merforbrug i forhold til det vedtagne budget.

Farvermarkeringsreglerne for økonomifigurerne bestemmes efter følgende regler:

-  Forbrugsprocent på under 90 af budgettet (år til dato)
-  Forbrugsprocent på 90-95 af budgettet (år til dato)
-  Forbrugsprocent på 95-100 af budgettet (år til dato)
-  Forbrugsprocent på 100-105 af budgettet (år til dato)
-  Forbrugsprocent på over 105 af budgettet (år til dato)

Pilene i den økonomiske status viser, hvor stor en andel af budgettet, der er brugt i statusmåneden. Det mørke område illustrerer forbruget, og det lyse område det endnu ikke forbrugte budget. Hele pilen er 100 pct. af budgettet. Det samlede budget står angivet udfor pilen.

Kilder

Opgørelserne i Resultatstatus bygger på data fra kommunens egne sagsbehandlings- og økonomisystemer og er primært hentet i forvaltningens Ledelses Informations System (BIFLIS). Herudover er enkelte opgørelser foretaget ved hjælp af Arbejdsmarkedsstyrelsens elektroniske statistikværktøj på www.jobindsats.dk. Endelig er der i en række tilfælde tale om egne særkørsler. Præcis kilde er angivet under de enkelte figurer i statusrapporten.

Data i denne version er opdateret den 24. oktober 2012

Resultatstatus

Beskæftigelses- og Integrationsudvalget
Forelægges BIU på mødet den 12. november 2012

Indholdsfortegnelse

	Side
Økonomi	
Figur 1: Driftsrammen	3
Figur 2: Efterspørgselsstyret indsats	3
Figur 3: Forsørgelsesydelse	4
Figur 4: Besparelspotentiale	4
Kontanthjælp og dagpenge	
Figur 5: Bruttoledighed	5
Figur 6: Overledighed	5
Figur 7: Ungeledighed	6
Figur 8: Antal jobklare ledige	6
Figur 9: Antal ikke-jobklare kontanthjælpsmodtagere	7
Figur 10: Antal kontanthjælps- og dagpengemodtagere med over 12 måneder på ydelsen	7
Figur 11: Effekt af aktivering, fordelt på aktiveringsredskaber	8
Figur 12: Effekt af aktivering, fordelt på ydelsesmodtagere	8
Figur 13: Virksomhedsforløb og ordinære uddannelsesforløb	9
Figur 14: Rettidig aktivering	9
Figur 15: Rettidige jobsamtaler	10
Sygedagpenge og varige forsørgelsesydelse	
Figur 16: Antal sygedagpengemodtagere	11
Figur 17: Rettidige sygeopfølgningssamtaler	11
Figur 18: Antal fleksjob og ledighedsydelsesmodtagere	12
Figur 19: Varighed i afklaringsager	12
Øvrige	
Figur 20: Sygefravær	13

Resultatstatus

Beskæftigelses- og Integrationsudvalget
Forelægges BIU på mødet den 12. november 2012

Økonomi

Figur 1: Driftsrammen

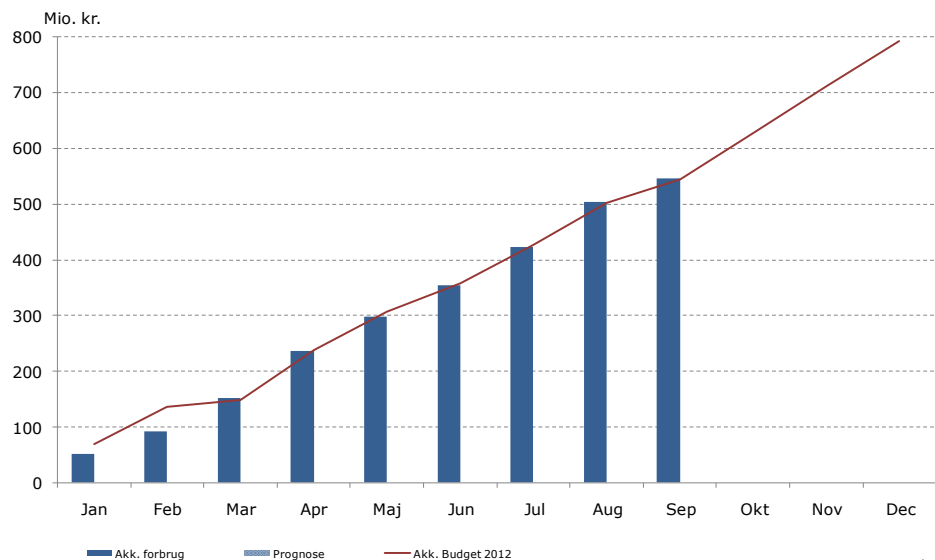
Budget 792,8 mio. kr.

Forbrugspct. 2012: 68,9 pct.

Forbrugspct. 2011: 67,3 pct.

Forbruget på driftsrammen til og med september følger budgettet.

Selvom forbruget frem til september følger budgettet, forventer forvaltningen i 2012 et mindreforbrug på 26,6 mio. kr. som følge af lavere anvendelse af de kommunale løntilskudspladser til dagpengemodtagere end de 1.200-1.400 helårspladser der er forudsat i budgettet.



Kilde: KØR

Figur 2: Efterspørgselsstyret indsats

Budget 681,1 mio. kr.

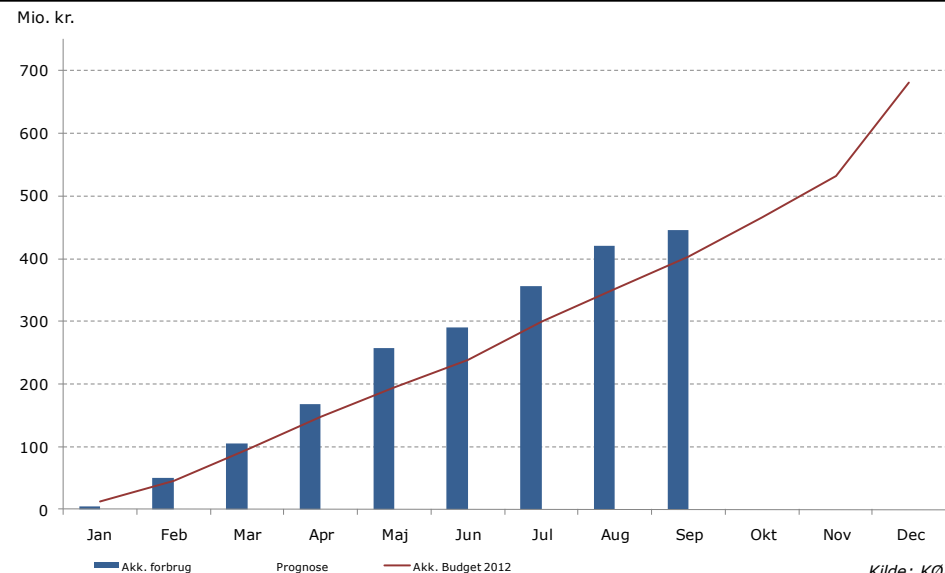
Forbrugspct. 2012: 65,5 pct.

Forbrugspct. 2011: 71,2 pct.

Forbruget på indsatsrammen til og med september er ca. 45 mio. kr. højere end forventet i budgettet. Det skyldes blandt andet, at der i 2012 er betalt for uforudset mange aktiviteter, der blev afviklet i 2011.

Forvaltningen forventer i 2012 et merforbrug på ca. 43 mio. kr. Merforbruget skyldes hovedsageligt ny lovgivning, der bl.a. betyder merudgifter til 6 ugers selvvalgt uddannelse og lavere grundtilskud på integrationsområdet.

Merforbruget forventes finansieret dels ved en reserve på 25 mio. kr., der blev afsat i forbindelse med overførselssagen, dels ca. 15 mio. kr. vedrørende ekstraindtægter fra restrefusion vedr. 2009 og ca. 3 mio. kr. fra mindreudgifter i kommunens efterspørgselsstyrede overførsler under et.



Kilde: KØR

Resultatstatus

Beskæftigelses- og Integrationsudvalget
Forelægges BIU på mødet den 12. november 2012

Økonomi

Figur 3: Forsørgelsesydelse

Budget  5.246,1 mio. kr.

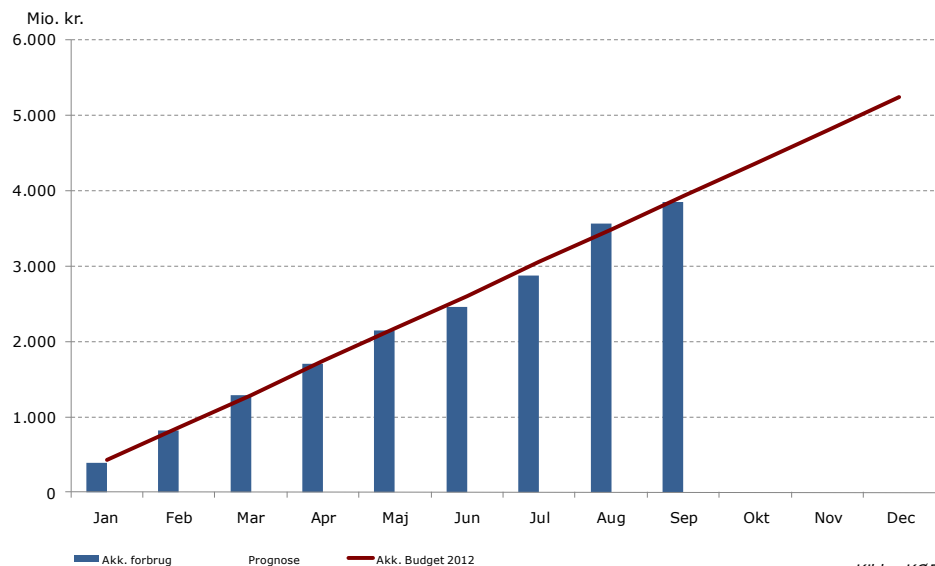
Forbrugspct. 2012: 73,4 pct.

Forbrugspct. 2011: 77,7 pct.

Forbruget på overførselsrammen til og med september er ca. 2 pct. lavere end forventet i budgettet. Det skal ses i sammenhæng med, at ledigheden først forventes at toppe i slutningen af året, hvor det tidligere var forventet, at ledigheden ville toppen midt på året.

Forvaltningen forventer et forbrug, der er ca. 10 mio. kr. mindre end det nuværende budget. Der overføres imidlertid 14,6 mio. kr. til bevillingen efterspørgselsstyret indsats, og der er derfor behov for at søge om en anvende 4,4 mio. kr. af en reserve på 70 mio. kr., der blev afsat i forbindelse med overførselssagen.

Farvergadesagen forventes afsluttet i 2012 og sagen betyder en risiko for et yderligere forbrug på ca. 60 mio. kr.



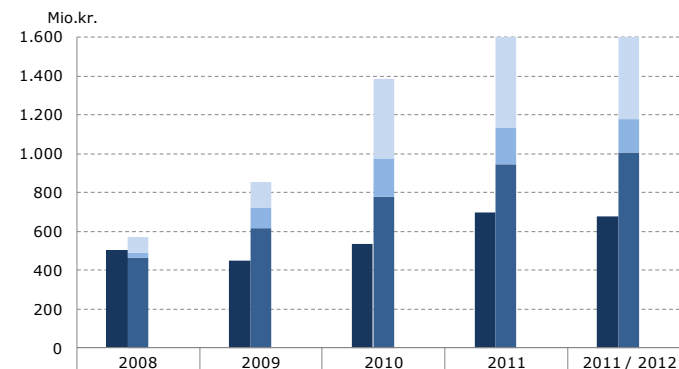
Kilde: KØR

Figur 4: Forsørgelsesudgifter i forhold til sammenlignelige kommuner

Forsørgelsesudgifterne i forhold til sammenlignelige kommuner er opgjort af Arbejdsmarkedsstyrelsen (AMS), og viser den potentielle mindre- eller merudgift, der kan realiseres, hvis andelen af fuldtidspersoner på en ydelsestype svarer til det gennemsnitlige niveau i en klynge af sammenlignelige kommuner, udvalgt af AMS.

Den andel af befolkningen, der modtager kommunale forsørgelsesydelse, var i perioden 3. kvartal 2011 til 2. kvartal 2012 lavere i Københavns Kommune end i de sammenlignelige kommuner. Hvis andelen i København var den samme som i de sammenlignelige kommuner, ville dette indebære årlige merudgifter for Københavns Kommune på over 1 mia. kr. Det svarer til ekstra ca. 12.500 fuldtidspersoner på offentlige forsørgelsesydelse.

Siden 2007 er de samlede forsørgelsesudgifter i Københavns Kommune i forhold til sammenlignelige kommuner reduceret markant. Det er i samme periode, hvor Jobcenter København har været i drift.



	2008	2009	2010	2011	2011 / 2012
Samlet mindredgift	70	406	851	914	1.032
Merudgift i alt (dagpenge, kontant- og starthjælp mv.)	503	450	538	697	678
Mindredgift i alt	573	856	1.389	1.611	1.710
Mindredgift på øvrige ydelser	82	130	412	478	533
Mindredgift på sygedagpenge	26	109	199	188	173
Mindredgift på førtidspension	464	617	779	945	1.005

Kilde: Jobindsats.dk

Resultatstatus

Beskæftigelses- og Integrationsudvalget
Forelægges BIU på mødet den 12. november 2012

Kontanthjælp og dagpenge

Figur 5: Bruttoledighed

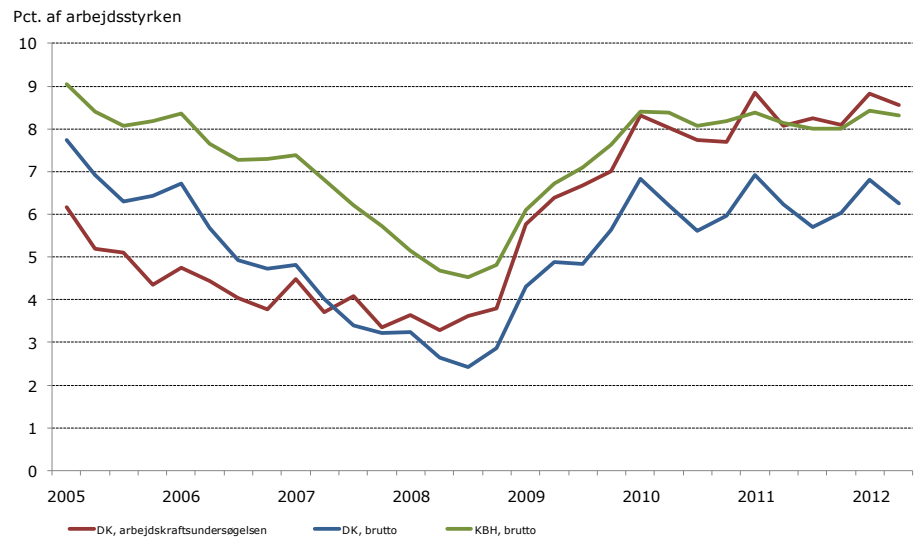
Bruttoledigheden adskiller sig fra nettoledigheden ved også at inkludere ledige i aktivering. Bruttoledighed opgøres i fuldtidsledige.

I 2. kvartal 2012 var der 23.745 fuldtidsledige personer i København, svarende til en *Bruttoledighed* på 8,3 procent. Det er en stigning på 0,1 procentpoint i forhold til 2. kvartal sidste år. Det er blandt dagpengemodtagere, at denne stigning er sket – antallet af kontanthjælpsmodtagere er uændret.

Med til ledighedsbilledet hører, at ledige borgere udenfor a-kasse ikke er berettiget til kontanthjælp, hvis deres formue og/eller deres ægtefælles indkomst overstiger et vist beløb.

Ved stigende ledighed vil et stigende antal borgere altså hverken have job eller modtage offentlig ydelse, og indgår derfor ikke i de officielle ledighedsstatistikker. Disse indfanges derimod i den kvartalsvise interviewbaserede arbejdskraftundersøgelse (AKU), som foretages af Danmarks Statistik.

AKU-ledigheden i 2. kvartal 2012 var 2,3 procentpoint højere end den officielle nationale bruttoledighed. I kraft af at være interviewbaseret er der dog en usikkerhed forbundet med undersøgelsen.



Kilde: Danmarks Statistik & Jobindsats.dk

Figur 6: Overledighed

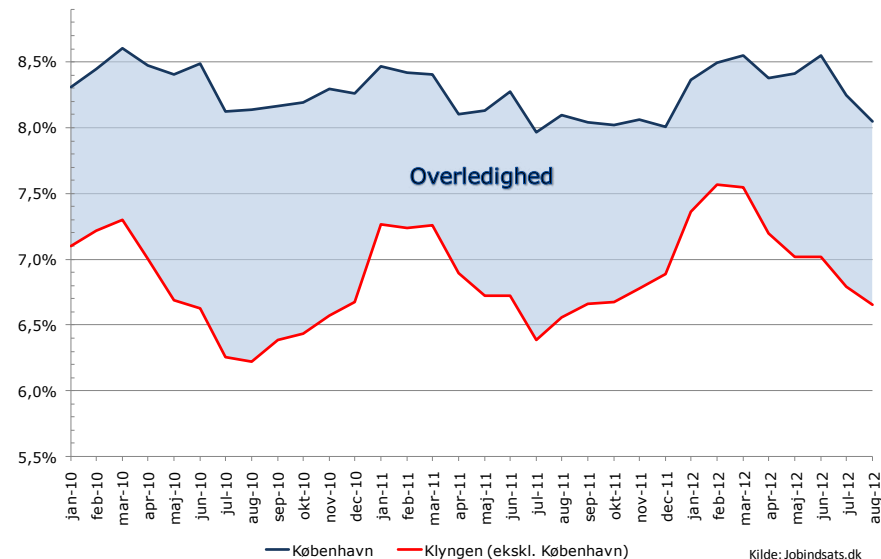
Overledigheden angiver forskellen i bruttoledighedsprocent i mellem København og kommuner med samme rammevilkår som København (klyngen), hvilket er: Aarhus, Aalborg, Odense, Albertslund, Brøndby, Ishøj, Svendborg og Fredericia. Overledigheden måles i procentpoint dvs. forskellen i mellem to procentsatser.

I perioden januar-august 2012 var den gennemsnitlige overledighed 1,24 pct., hvilket er en forbedring på ca. 8 pct. ift. samme periode i 2011, hvor den gennemsnitlige overledighed lå på 1,35 pct.

De sæsonmæssige udsving på arbejdsmarkedet favoriserer faggrupper og brancher som i højere grad er repræsenteret uden for København, f.eks. industri og byggebranchen. Dette viser sig i en stigende overledighed i sommerhalvåret.

Det skal bemærkes, at ledighedstillene, som ligger til grund for overledighedsberegningerne løbende opdateres med tilbagevirkende kraft.

Forvaltningen har en målsætning om, at overledigheden skal være fjernet frem mod 2015. For at nå denne målsætning skal overledigheden reduceres med 0,25 procentpoint ift. januar 2012, hvert år frem mod 2015. Dette betyder, at ved udgangen af 2012 skal overledigheden ligge på 0,85 pct.



Kilde: Jobindsats.dk

Resultatstatus

Beskæftigelses- og Integrationsudvalget

Forelægges BIU på mødet den 12. november 2012

Kontanthjælp og dagpenge

Figur 7: Ungeledighed

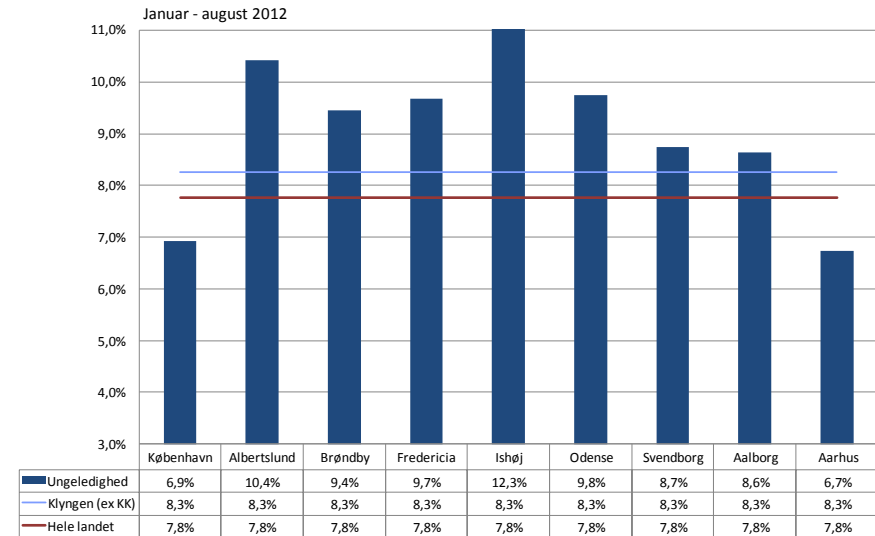
Ungeledigheden angiver bruttoledigheden i procent af arbejdsstyrken i aldersgruppen 16-29 år.

Ungeledigheden lå i perioden januar-august 2012 på 6,9 pct. svarende til gennemsnitlig ca. 6.500 fuldtidspersoner. Det er 0,9 procentpoint lavere end landsgennemsnittet på 7,8 pct. og 1,4 procentpoint lavere end gennemsnittet af byerne i klyngen på 8,3 pct.

Forvaltningen har en målsætning om at nedbringe ungeledigheden med 10 pct. frem mod 2015. For at nå denne målsætning skal ungeledigheden reduceres med 0,17 procentpoint ift. januar 2012, hvert år frem mod 2015. Dette betyder, at ved udgangen af 2012 skal overledigheden ligge på 6,45 pct.

Københavns Kommunes Ungestrategi for 2013 - 2015 udfolder en styrket indsats mod ungeledigheden, som bl.a. omfatter tidlig jobsøgning for nyuddannede og øget brug af privat jobtræning. Ligeledes sættes der ind overfor sårbare unge, bl.a. med et forbedret tværgående samarbejde, mentorordninger, fritidsjob, rusmiddelindsats mm.

Københavns Kommunes ungeledighed er, med undtagelse af Aarhus, den laveste i klyngen af kommuner med sammenlignelige rammevilkår. Historisk har Aarhus haft den laveste ungeledighed, men byen har oplevet en stigning siden juni 2012. I København har ungeledigheden i samme periode lagt stabilt.



Kilde: Jobindsats.dk

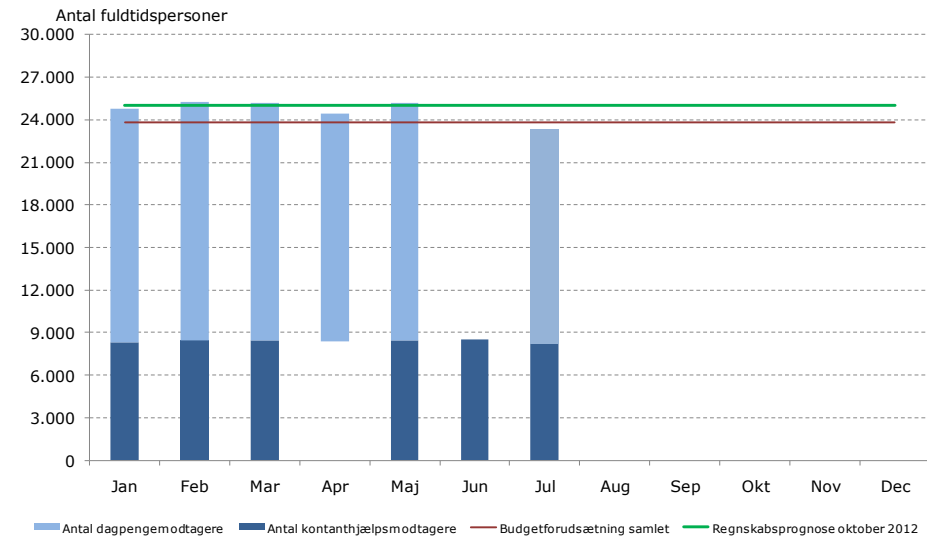
Figur 8: Antal jobklare ledige (match 1)

Antallet af arbejdsmarkedsparate kontanthjælpsmodtagere (inkl. revalidender) er for august 2012 prognosticeret til ca. 7.900 personer hvilket svarer til et fald på ca. 400 fuldtidspersoner sammenlignet med januar måned. Antallet af dagpengemodtagere er for august 2012 prognosticeret til ca. 15.800 fuldtidspersoner, hvilket svarer til et fald på ca. 600 fuldtidspersoner ift. januar måned.

Det akkumulerede antal jobklare ledige er i august prognosticeret til ca. 24.500 personer, hvilket er 3 pct. over budgetforudsætningen. Antallet ligger dog under det forventede antal i den seneste regnskabsprognose på ca. 25.000 personer.

Ledighedsprognosen i Økonomi- og Indenrigsministeriets økonomiske redegørelse for maj 2012 peger på en gennemsnitlig bruttoledighed for jobklare ledige, der er 5,9 pct. højere i 2012 end den økonomiske redegørelse for august 2011, som budget 2012 baseres på.

Antallet af jobklare ledige er sæsonbetinget. Erfaringsmæssigt stiger ledigheden for eksempel i januar måned idet en del ansættes midlertidigt på bl.a. butiksområdet i forbindelse med øget julehandel, hvorefter den stabiliserer sig igen. Tilsvarende falder ledigheden typisk i juni, hvorefter ledigheden normalt stiger i august, hvor mange ledige vender tilbage fra afholdt ferie, og hvor dimittendledigheden erforholdsvist høj.



Kilde: BIFLIS - Kontanthjælpsmodtagere, Jobindsats.dk - A-Dagpengemodtagere

Resultatstatus

Beskæftigelses- og Integrationsudvalget

Forelægges BIU på mødet den 12. november 2012

Kontanthjælp og dagpenge

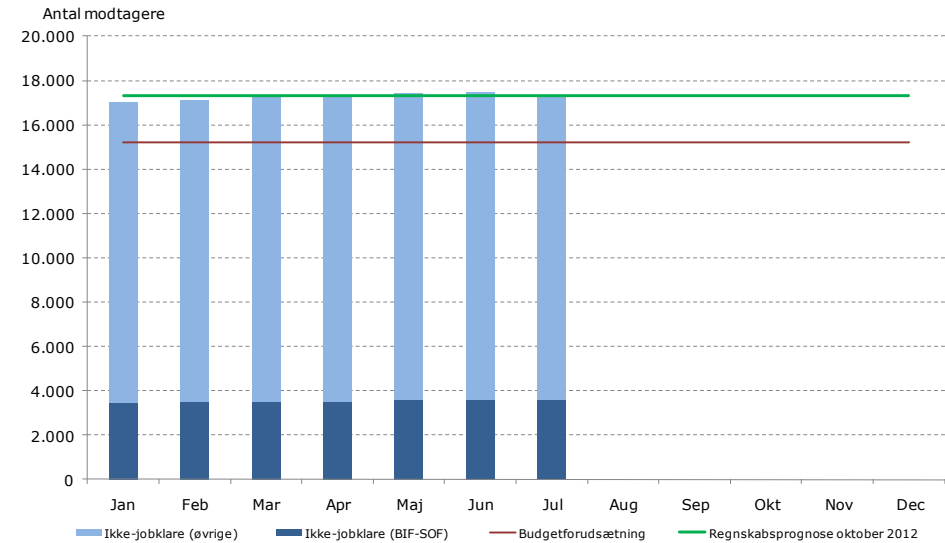
Figur 9: Antal ikke-jobklare kontanthjælpsmodtagere (match 2 og 3)

Antallet af ikke-jobklare kontanthjælpsmodtagere (inkl. revalidender) er for juni 2012 prognosticeret til ca. 17.200 personer, hvilket svarer til en stigning på 100 sammenlignet med januar 2012. Antallet er ca. 2.000 personer over budgetforudsætningen, men på niveau med den seneste regnskabsprognose.

Ledighedsprognosen i Økonomi- og Indenrigsministeriets økonomiske redegørelse for maj 2012, peger på en gennemsnitlig bruttoledighed for ikke-jobklare kontanthjælpsmodtagere (inkl. revalidender) der er 4,4 pct. højere i 2012 end den økonomiske redegørelse for august 2011, som budget 2012 baseres på.

Ikke-jobklare borgere har generelt en svagere tilknytning til arbejdsmarkedet end jobklare borgere, og ledigheden er derfor også mindre konjunkturfølsom for denne gruppe. Ikke desto mindre sås en svag stigende tendens for de ikke jobklare i 2011 og første halvår 2012. Med de juli og august kunne tendensen dog se ud til at stabilisere sig, og antallet ligger under den seneste regnskabsprognose.

Det prognosticerede antal BIF-SOF borgerne udgør ca. 20 pct. af det samlede antal prognosticerede antal ikke-jobklare borgere i august 2012. BIF-SOF samarbejdet omfatter borgere, som har en sag i både BIF og i SOF, og hvor der derfor er behov for samarbejde om borgeren imellem de to forvaltninger.



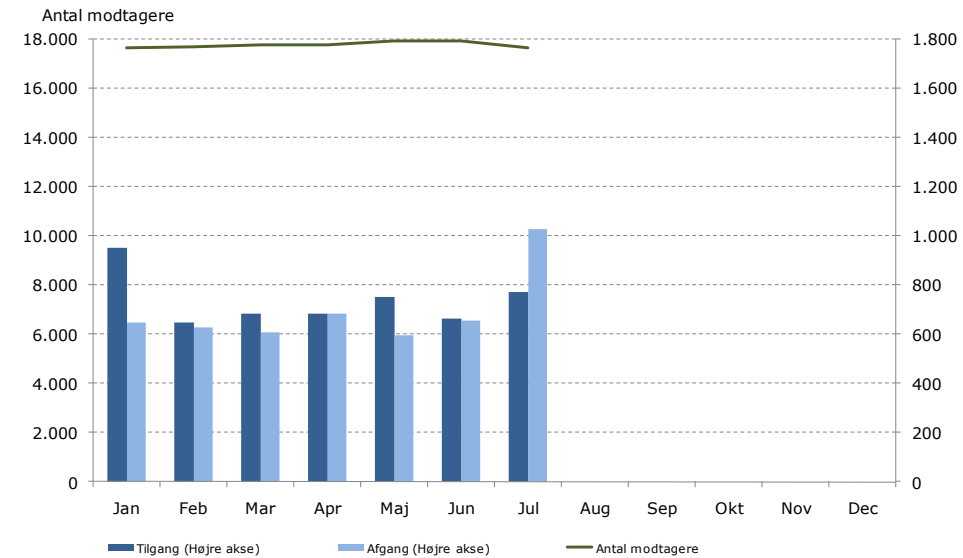
Kilde: BIFLIS - Kontanthjælpsmodtagere, SOF fælles borgere

Figur 10: Antal kontanthjælps- og dagpengemodtagere med mere end 12 måneder på ydelsen

Antallet af kontanthjælps- og dagpengemodtagere med mere end 12 måneder på ydelsen lå i august måned på ca. 17.700 personer – heraf var ca. 15.600 kontanthjælpsmodtagere (inkl. revalidender) og ca. 2.100 var dagpengemodtagere.

De ændrede konjunkturforhold fra medio 2008 medførte at antallet af langvarige sager begyndte at stige i løbet af sidste halvdel af 2009. Tilgangen til langvarige sager har siden da været støt stigende.

Tilgangen af kontanthjælps- og dagpengemodtagere med mere end 12 måneder på ydelsen har i juli 2012 været på ca. 800 personer. I samme måned var afgang en ca. 1.000 personer.



Kilde: BIFLIS - kontanthjælpsmodtagere & Jobindsats.dk

Resultatstatus

Beskæftigelses- og Integrationsudvalget

Forelægges BIU på mødet den 12. november 2012

Kontanthjælp og dagpenge

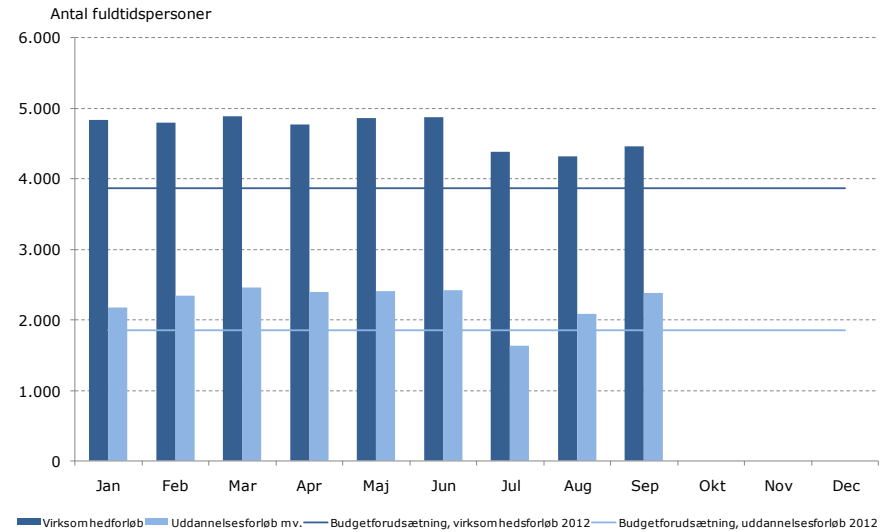
Figur 11: Virksomhedsforløb og ordinære uddannelsesforløb mv.

Pr. 1. januar 2011 blev refusionsreglerne ændret og harmoniseret. Både på kontanthjælps- og dagpengeområdet kan der nu hjemtages statsrefusion svarende til 50 pct. for virksomhedsrettet aktivering og ordinær uddannelse, samt 30 pct. for øvrige aktiveringstilbud og i perioder, hvor den ledige ikke er i aktivering.

Desuden kan der på revalideringsområdet hjemtages 50 pct. for revaliderer i vejlednings- og opkvalificeringsforløb. Virksomhedsrettet aktivering kan være praktik eller job med løntilskud. Ordinær uddannelse er takstfinansieret uddannelse som AMU-kurser, SOSU-kurser, korte- og mellemlange uddannelser m.fl.

Antallet af fuldtidspersoner i *virksomhedsforløb* var ca. 4.500 personer i september måned, hvilket er over niveauet på ca. 3.865 fuldtidspersoner, der er forudsat i budgettet for 2012. Antallet af fuldtidspersoner i *ordinære uddannelsesforløb samt revaliderer i vejlednings- og opkvalificeringsforløb* var ca. 2.400 personer i september måned, hvilket er over det budgetforudsatte niveau på ca. 1.850 fuldtidspersoner.

Stigningen kommer efter et sæsonmæssigt fald i uddannelsesaktiviteterne over sommermånederne.



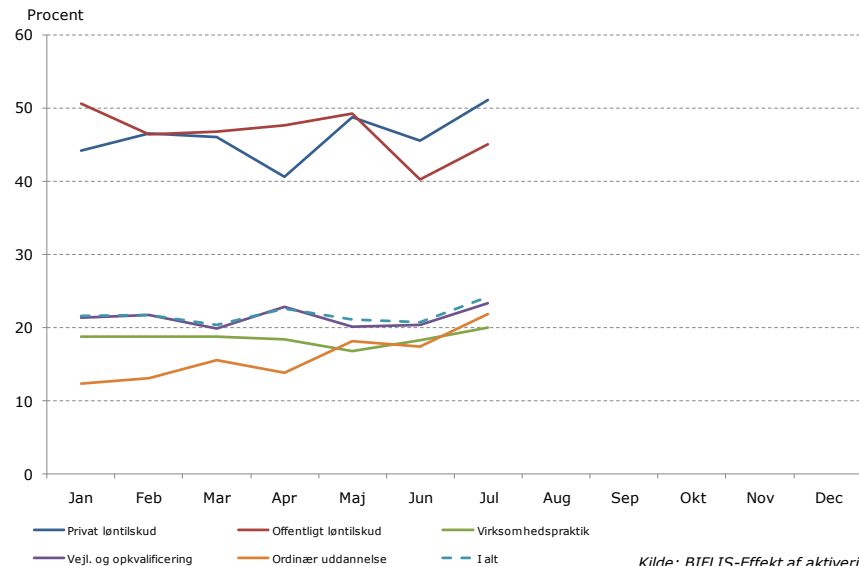
Kilde: BIFLIS - Aktivering i virksomhedsplacering, Aktivering

Figur 12: Effekt af aktivering, fordelt på aktiveringsredskaber

Effekten opgøres som andelen af borgere, der efter afsluttet aktiveringstilbud er udenfor offentlig forsørgelse 3 måneder senere. Opgørelsen bygger på data fra BIFLIS, der adskiller sig fra opgørelser i Jobindsats.dk, idet BIFLIS generelt ligger højere, dog er hovedtendenserne ens.

Tilbud om *vejledning og opkvalificering* kan bestå af korte vejlednings- og afklaringsforløb samt særligt tilrettelagte projekter. Tilbud om *ordinære uddannelsesforløb* kan bestå af AMU-kurser, SOSU-kurser, korte- og mellemlange uddannelser m.fl. Tilbud om *virksomhedspraktik* er typisk af 4 ugers varighed og tilbydes ofte personer med mangelfulde faglige, sociale eller sproglige kompetencer eller personer, som har behov for afklaring af deres beskæftigelsesmål. Tilbud om ansættelse med *løntilskud* hos offentlige eller private arbejdsgivere kan gives i op til et år og vil ofte være tilbud til ledige, der er forholdsvis tæt på job, eventuelt i forlængelse af andre tilbud.

Undersøgelser har vist, at privat løntilskud har en markant større effekt end offentligt løntilskud. Når dette generelt ikke har været tilfældet i Københavns Kommune i den angivne periode, skyldes det formentlig, at lavkonjunktoren har reduceret omfanget af nyrekrutteringer mere i den private end i den offentlige sektor. Det skal bemærkes, at der er relative få observationer bag de nævnte redskaber, som kan medføre udsving i effekterne fra måned til måned.



Kilde: BIFLIS-Effekt af aktivering

Resultatstatus

Beskæftigelses- og Integrationsudvalget
Forelægges BIU på mødet den 12. november 2012

Kontanthjælp og dagpenge

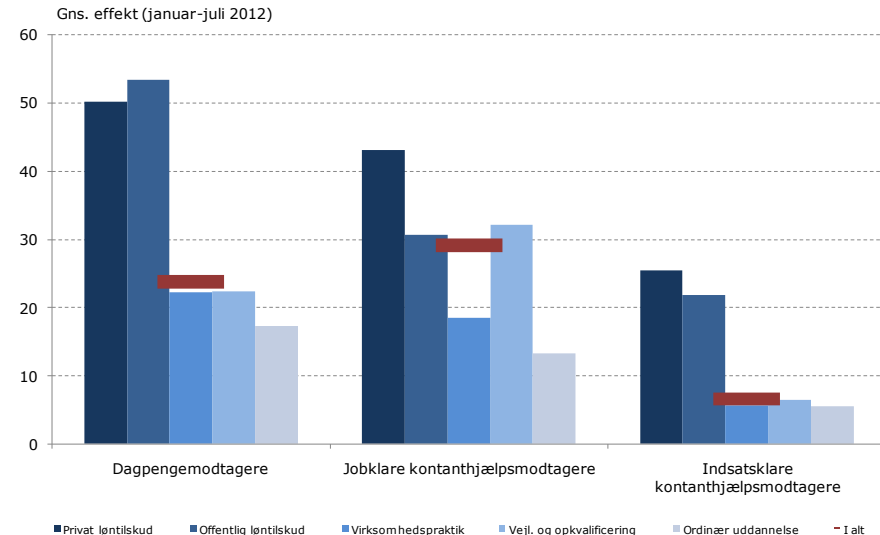
Figur 13: Effekt af aktivering, fordelt på ydelsesmodtagere

Effekten opgøres som andelen af borgere, der efter afsluttet aktiveringstilbud er udenfor offentlig forsørgelse 3 måneder senere.

Effekten af aktivering for jobklare kontanthjælpsmodtagere lå i perioden januar-juli 2012 på 29 pct. samlet set, mens den samlede effekt af aktivering for dagpengemodtagere lå på 24 pct. Det er især en højere effekt af vejl. og opkvalificering som bidrager til den højere samlede effekt for jobklare kontanthjælpsmodtagere. Årsagen hertil kan i nogen grad forklares af, at gruppen af jobklare kontanthjælpsmodtagere er yngre end dagpengemodtagerne, og alderen påvirker udbyttet af vejledning og opkvalificering.

Dagpengemodtagere har generelt lettere ved at opnå job end jobklare kontanthjælpsmodtagere, hvilket blandt andet skal ses i forhold til, at langt de fleste dagpengemodtagere har haft et job før, hvilket ikke ligeså ofte er tilfældet for kontanthjælpsmodtagere. I tider med høj arbejdsløshed

Der skal gøres opmærksom på, at opgørelserne af effekter på redskabsniveau inden for visse af målgrupperne er baseret på meget få observationer. Der er f.eks. markant færre observationer af jobklare kontanthjælpsmodtagere på privat og offentlig løntilskud end på vejledning og opkvalificeringsforløb. Ligeledes er der markant færre observationer af indsatsklare kontanthjælpsmodtagere på ordinære uddannelse, privat og offentlig løntilskud end på vejledning og opkvalificeringsforløb samt virksomhedspraktik.



Kilde: BIFLIS - Effekt af aktivering

Figur 14: Rettidig aktivering (indsatsmål)

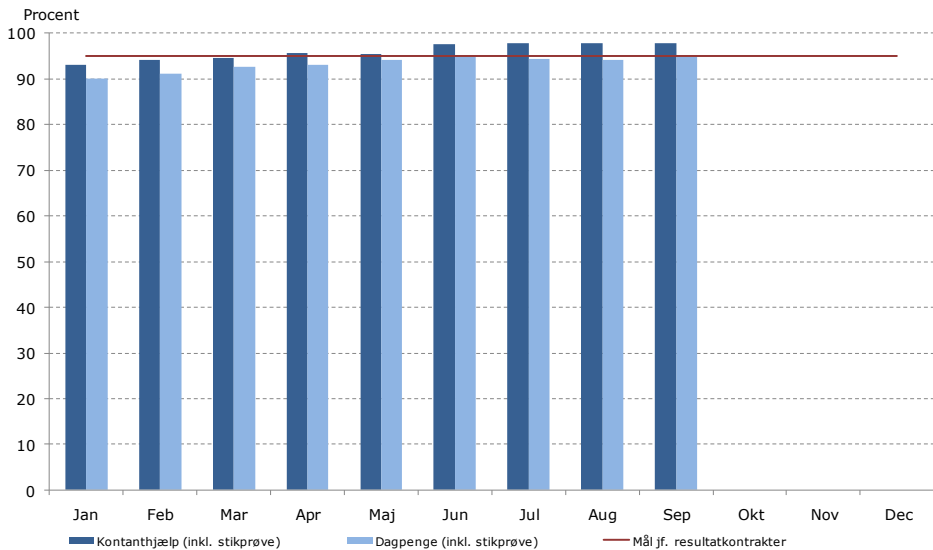
Aktiveringsreglerne betyder, at alle ledige skal i et aktiveringstilbud af minimum 2 ugers varighed senest 9 måneder efter påbegyndt kontaktførelse (dog efter 3 måneder for unge under 30 år). Jobklare ledige skal herefter genaktiveres senest 6 måneder efter endt aktivering, hvorimod indsatsklare kontanthjælpsmodtagere (match 2) først skal genaktiveres efter 12 måneder.

For *kontanthjælpsmodtagere* udgjorde rettidigheden for aktivering ca. 98 pct. i september måned. For *dagpengemodtagere* udgjorde rettidigheden for aktivering i samme måned 95 pct. Således blev målsætningen ift. jobcentrets resultatkontrakter i september måned nået.

I 2011 gennemførte forvaltningen en rettidighedskampagne for at sikre en rettidighed på 95 pct. Ulimto 2011 nåede forvaltningen målet. Fastholdelse af målet er dog blevet udfordret i 2012 af, at der er blevet foretaget metodemæssige tilpasninger som isoleret set har medført en lavere rettidighed. Denne tendens ser dog ud til i september måned at være vendt.

Forvaltningen følger fortsat rettidigheden nøje og er samtidig i gang med en større kortlægning af området. Det bemærkes, at refusionsstraffen for manglende rettidighed i aktivering er suspenderet i 2013-2014.

Figuren bygger på data fra BIFLIS. Opgørelsen adskiller sig fra Jobindsats.dk ved at stikprøvekorrigerer for forhold, der kan godskrives i rettidigheden, som ikke fanges registerbaseret.



Kilde: BIFLIS - Rettidig aktivering A-dagpenge, rettidig aktivering kontanthjælp

Resultatstatus

Beskæftigelses- og Integrationsudvalget
Forelægges BIU på mødet den 12. november 2012

Kontanthjælp og dagpenge

Figur 15: Rettidige jobsamtaler (indsatsmål)

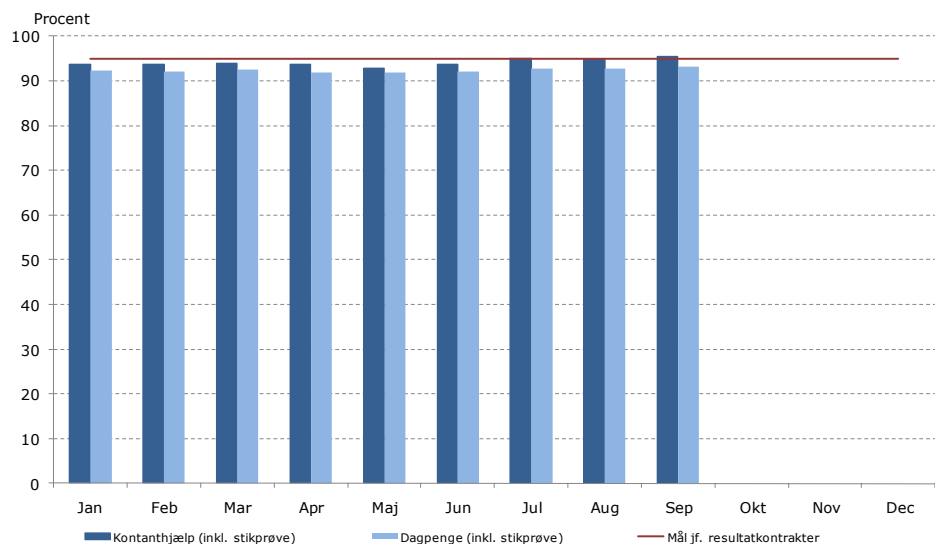
En jobsamtale har til formål at afklare den lediges arbejdsmarkedsparethed og fastlægge en jobplan for den ledige, herunder med inddragelse af aktive tilbud. Jobsamtalen skal gennemføres min. hver 3. måned (unge under 30 år skal have første jobsamtale indenfor 1 måned og herefter hver 3. måned).

For *kontanthjælpsmodtagere* udgjorde rettidigheden for jobsamtaler ca. 95 pct. i september måned. For *dagpengemodtagere* udgjorde rettidigheden for jobsamtaler i samme måned ca. 93 pct.

I 2011 gennemførte forvaltningen en rettidighedskampagne for at sikre en rettidighed på 95 pct. Ulitmo 2011 nåede forvaltningen målet. Fastholdelse af målet er dog blevet udfordret i 2012 af, at der er blevet foretaget metodemæssige tilpasninger som isoleret set har medført en lavere rettidighed.

Forvaltningen følger fortsat rettidigheden nøje og er samtidig i gang med en større kortlægning af området.

Figuren bygger på data fra BIFLIS. Opgørelsen adskiller sig fra Jobindsats.dk ved at stikprøvekorrigerer for forhold, der kan godskrives i rettidigheden, som ikke fanges registerbaseret.



Kilde: BIFLIS - Rettidighed jobsamtale A-dagpenge, rettidighed jobsamtale kontanthjælp

Resultatstatus

Beskæftigelses- og Integrationsudvalget
Forelægges BIU på mødet den 12. november 2012

Sygedagpenge og varige forsørgelsesydelser

Figur 16: Antal sygedagpengemodtagere

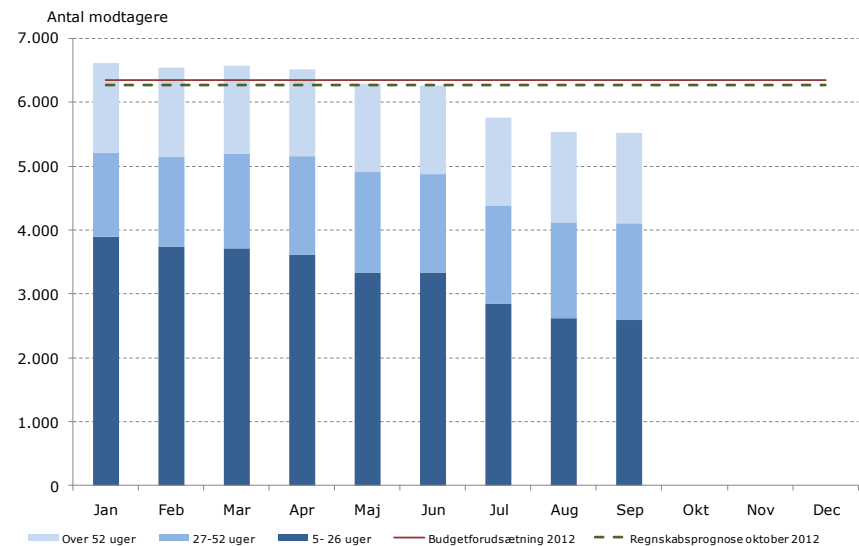
Antallet af sygedagpengemodtagere lå i september måned på ca. 5.500 personer, hvilket er 8 pct. (svarende til ca. 400 sager) mere end i september 2011. De langvarige sygedagpengesager, dvs. sager over 52 uger udgør i september måned 2012 1.400 sager, hvilket er på niveau med januar måned.

Budgettet i 2012 forudsætter et fald på ca. 5 pct. i antallet af sygedagpengesager ift. 2011. Det er i perioden januar-september lykkedes at opnå et fald på yderligere 2,6 pct., ift. 2011, og niveauet i perioden tangerer den seneste regnskabsprognose.

Erfaringsmæssigt stiger antallet af sygedagpengemodtagere i starten af året for derefter at falde igen. Denne tendens ser også ud til at gøre sig gældende for 2012. Kommunen modtager i 2012 fuld refusion i sager under 5 uger og 50 pct. refusion i sager mellem 5 og 8 uger. For sager mellem 9 og 52 uger kan kommunen hjemtage 50 pct. refusion af forsørgelsesudgifterne i perioder med delvis raskmelding, virksomhedspraktik, løntilskud eller ordinær uddannelse, og 30 pct. i perioder med øvrig vejledning og opkvalificering eller passiv forsørgelse. Kommunen får samtidig refunderet 50 pct. af driftsudgifterne ved aktivering indenfor det såkaldte driftsloft. For langvarige sager over 52 uger modtages der ikke refusion.

Af de sygedagpengemodtagere som hver måned falder for varighedsbegrænsningen typisk omkring 52 uger på ydelsen, bliver ca. 50-60 pct. gensygemeldt relativt kort tid efter. Ca. 15 pct. kommer i beskæftigelse. Ca. 15 pct. kommer på en anden offentlig ydelse, herunder dagpenge, kontanthjælp eller SU. 5-10 pct. kommer på efterløn, folke- eller førtidspension.

Ca. 10 pct., svarende til 20 personer i perioden januar-juni 2012, kommer ikke i nogen af de ovenfor nævnte grupper, og er ikke registreret som beskæftigede eller på anden offentlig ydelse. Disse højere kan f.eks. være forsørget af ægtefælle, familie eller leve af egen formue (Kilde: DRFAM).



Kilde: BIFLIS - Sygedagpenge bestand

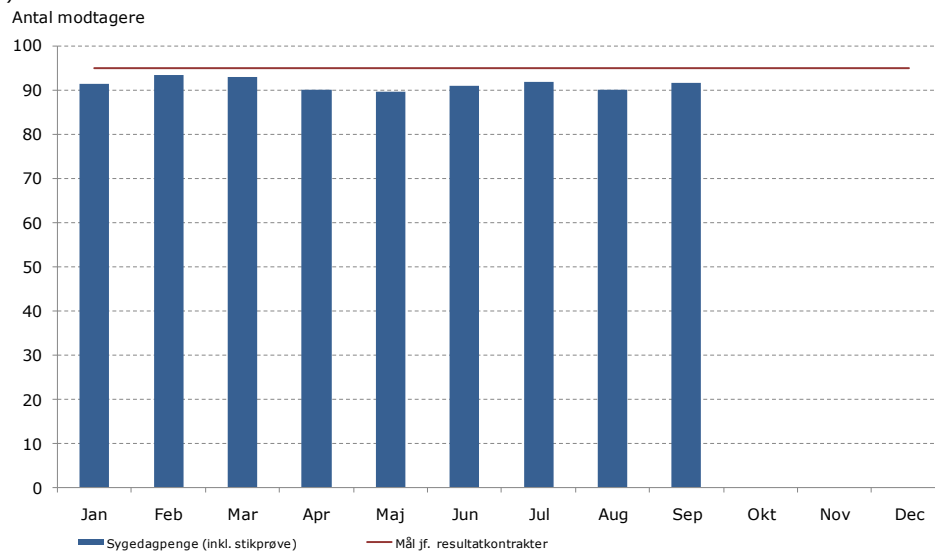
Figur 17: Rettidige opfølgningssamtaler – sygedagpenge

Ifølge loven skal første opfølgningssamtale i sygedagpengesager afholdes senest efter 8 uger. I sager med risiko for langvarigt sygdomsforløb, skal der efter den først afholdte samtale følges op min. hver 4. uge. I øvrige sager skal anden samtale finde sted senest 3 måneder efter første fraværsdag. Efterfølgende samtaler skal afholdes hver 3. måned.

Det har tidligere været en forudsætning for hjemtagelse af refusion fra staten, at sygeopfølgningssamtalerne har været afholdt rettidigt. Denne forudsætning er som led i sygefraværsreformen suspenderet i 2010, 2011 og 2012. Det forventes at suspensionen også fortsættes i 2013.

For sygedagpengemodtagere udgjorde rettidigheden for samtaler ca. 92 pct. i september måned. Det er 3 procentpoint under målsætningen på 95 pct.

Centerledelsen i sygedagpengeindsatsen i Jobcenter København Baldersgade har igangsat en undersøgelse af forskellige tiltag som skal være med til at forbedre rettidigheden.



Kilde: BIF's sygedagpengestatistik og BIFLIS - Rettidighed sygedagpenge

Resultatstatus

Beskæftigelses- og Integrationsudvalget
Forelægges BIU på mødet den 12. november 2012

Sygedagpenge og varige forsørgelsesydelse

Figur 18: Antal fleksjob og ledighedsydelsesmodtagere

Ledighedsydelse udbetales til forsikrede ledige, eller ledige der har opfyldt beskæftigelseskravet, og som afventer et fleksjob. Flexjob er job på særlige vilkår med offentligt tilskud for personer med varige begrænsninger i arbejdsevnen. Kommunen giver arbejdsgiveren tilskud til lønnen. Tilskuddet er 1/2 eller 2/3 af lønnen afhængig af graden af den nedsatte arbejdsevne.

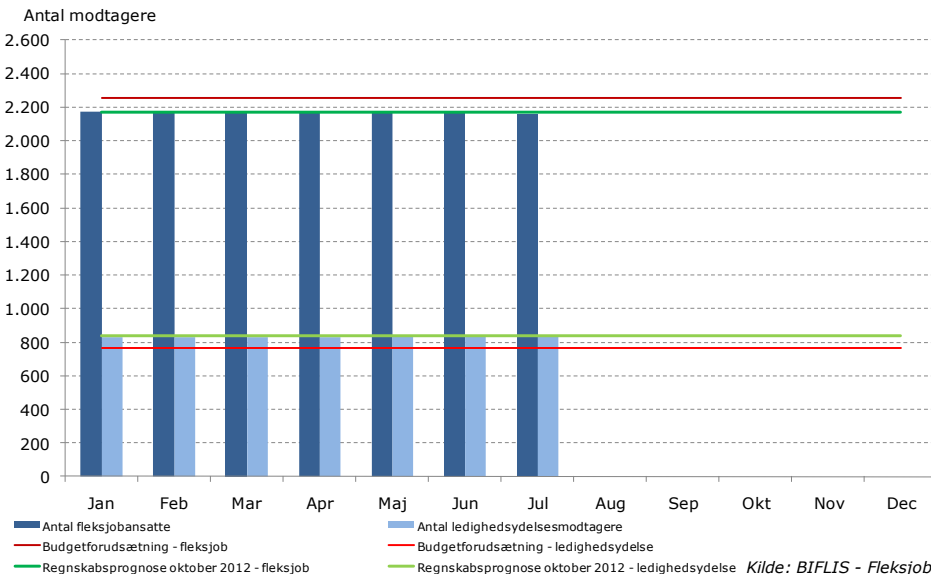
For august 2012 er der udarbejdet en prognose for antallet af fleksjob og modtagere af ledighedsydelse, således at data er så aktuelle som muligt.

Antallet af fuldtidspersoner i *fleksjob* er prognosticeret til 2120 personer i august måned, hvilket svarer til et fald på ca. 50 borgere i forhold til januar måned. Dette svarer til en afvigelse på ca. 2,1 pct. i forhold til de i regnskabsprognosen forventede 2.170 fuldtidspersoner.

Antallet af *ledighedsydelsesmodtagere* er prognosticeret til ca. 830 fuldtidspersoner i august måned. Det er lidt under de i regnskabsprognosen forventede 840 fuldtidspersoner.

Den overordnede målsætning for området er, at personer på ledighedsydelse konverteres til personer i fleksjob. Der ligger således fortsat en udfordring i, at skabe flere fleksjobåbninger og nedbringe antallet af ledighedsydelsesmodtagere.

Opgørelsen af antallet af fuldtidspersoner i fleksjob indeholder også personer i skånejob, efter den gamle ordning. Personer i skånejobs udgør ca. 6 pct. af den samlede antal fuldtidspersoner i fleksjob og skånejob.



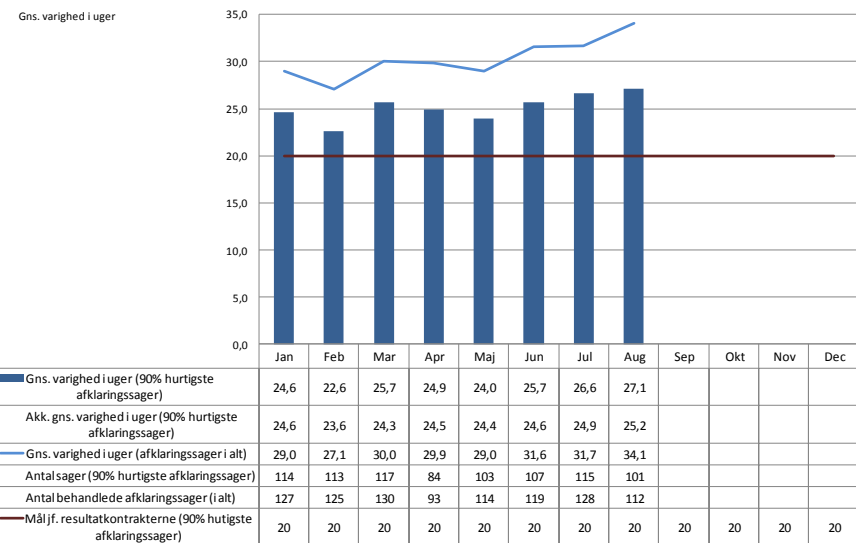
Figur 19: Varighed i afklaringsager (indsatsmål)

Når der er behov for at vurdere borgerens arbejdsevne, igangsættes en ansøgnings- og afklarings sag, som kan munde ud i, at der indstilles en førtidspension, at der tilkendes revalidering eller fleksjob, eller at borgerens arbejdsevne vurderes tilstrækkelig til en fortsat jobindsats. Dette sker typisk ved, at forvaltningen igangsætter en afklarings sag, men kan også ske efter borgerens egen ansøgning.

Den gennemsnitlige varighed for de 90 pct. hurtigst afklarede sager lå i august 2012 på 27 uger, hvilket er 7 uger over målsætningen i resultatkontrakten.

Der findes ikke lovkrav for sagsbehandlingstiden i afklarings sager, udover egenansøgninger om førtidspension. Loven stiller strenge dokumentationskrav til arbejdsevneafklaringen, og sagsvarigheden kan derfor i nogle sager være meget lang. Figuren viser både den gennemsnitlige sagsvarighed for *alle* afklarings sager, samt den gennemsnitlige sagsvarighed for de 90 pct. hurtigst afklarede sager, ekskl. egenansøgninger om førtidspension, som afgøres på det foreliggende grundlag. Figuren viser sager påbegyndt efter 1. november 2010, hvor forvaltningen omorganiserede afklaringsindsatsen. Der er 119 ældre sager, som følges særskilt af forvaltningen med en afviklingsplan. Afviklingen forløber planmæssigt (pr. september er der 64 resterende sager), og forventes afsluttet ved årets udgang.

Der er aktuelt dedikeret ekstra ressourcer til en øget sagsbehandling i resten af 2012. Der er i denne forbindelse en udfordring i, at SOF aktuelt har en forholdsvis lang sagsbehandlingstid ift. afgørelser af sagerne. BIF og SOF samarbejder om en fælles plan for at få afgjort så mange sager som muligt inden årets udgang.



Resultatstatus

Beskæftigelses- og Integrationsudvalget

Forelægges BIU på mødet den 12. november 2012

Øvrige

Figur 20: Sygefravær

Sygefraværet er siden 2010 faldet fra 14,5 dage i gennemsnit pr. medarbejder til 12,4 dage pr. medarbejder i 2012. Det er i 2012 forvaltningens mål at reducere sygefraværet til 10,4 dage i gennemsnit.

Pr. oktober 2011 overgik forvaltningens sygefraværsopgørelse til den, som benyttes generelt i Københavns Kommune.

Korttidssygefravær er sygefraværddage, der i sammenhæng udgør et forløb af 1-14 dages varighed, mens langtidssygefravær er sygefravær på mere end 14 sammenhængende dage.

I august måned udgjorde det samlede sygefravær knap 0,7 sygedage i gennemsnit pr. medarbejder, hvilket ligger på niveau med målsætningen om 0,7 sygedage for august. I 2012 har niveauet hidtil ligget over målsætningen.

Det akkumulerede sygefravær for januar til august ligger på 6,9 sygedage pr. medarbejder i 2012. Det gennemsnitlige sygefravær for samme periode i 2011 udgjorde 7,6 dage pr. medarbejder. Sygefraværet er derved sænket med 0,7 dage pr. medarbejder i perioden.

Forvaltningen arbejder i 2012 fortsat på en nedbringelse af sygefraværet, og der er iværksat en række initiativer, jf. BIFs Sygefraværshandleplan 2012.

