

Cobe

Visionsplan

Fællede til strand-forbindelsen



**SUNDBY
FOR ALLE**
Områdefornyelsen Sundby



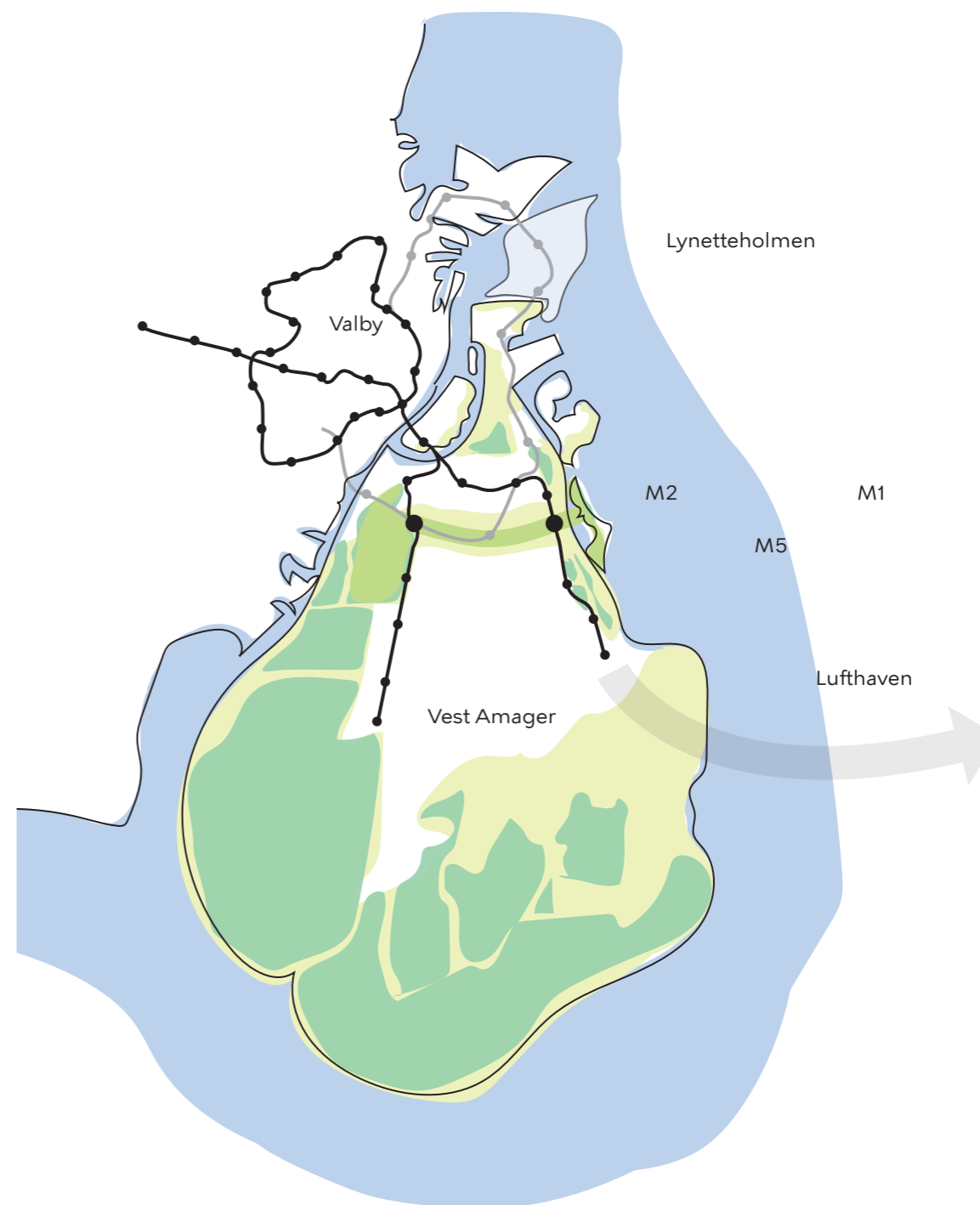
Indhold

	Side
Forord Når forskellighed er det, der samler	3
Indledning Mellem Amagers grønne lunger	5
Fæled til strand-forbindelsen Vision og strategi	10
Udviklingsprincipper	24
Visionsplan og delområder	34



Cykelforbindelse

Som den grønne cykelsti mentalt og fysisk forbinder Frederiksberg og Nørrebro, kan Fælled til strand-forbindelsen bidrage til at skabe sammenhæng mellem Nordhavnen og Amager Strand. Som en effektiv cykelforbindelse lokalt og en rekreativ forbindelse bymæssigt.



Metronetværk

Fælled til strand projektet vil på kort sigt skabe bedre koblinger til to eksisterende metro stationer - DR Byen og Amagerstrand. I fremtiden vil det også blive forbundet til den kommende M5 linjeføring.

Når forskellighed er det, der samler

På de kommende sider kan du læse en vision om at forbinde Amager fra øst til vest. Visionen er et resultat af Områdefornyelsen Sundbys kvarterplan, hvis hovedgreb var at styrke en tværgående forbindelse på tværs af en opdelt bydel.

Fra 2020 til 2022 har en gruppe lokale beboere i Sundby udviklet projektet i samarbejde med områdefornyelsen. Der er gennemført en bred lokal dialog, lavet forskellige afprøvninger samt udarbejdet både en antropologisk analyse og en trafikanalyse.

Sammen har vi lyttet til fortællinger om det Sundby, der var engang, talt om det liv, der leves i dag, og fået idéer til hvordan fremtidens Sundby kan se ud. På baggrund af alt dette har Cobe Arkitekter udarbejdet denne visionsplan i tæt dialog med projektudviklingsgruppen bestående af lokale beboere.

Sundby ligger som en port mellem Amager og resten af København uden nogen klar grænse eller skel til den omkringliggende by. Alligevel er det at bo i Sundby noget helt særligt. Her er naboerne tæt på, men det er naturen også. Her er der byliv og trafik, men også horisont og højt til loftet. Her kan man være sammen uden at være ens - det afspejles også i kvarterets fysiske udtryk, hvor variationen er stor.

Mange sætter stor pris på mangfoldigheden og anser den som en identitetsskabende kvalitet, men den medvirker også til at bryde kvarteret op. Trafikalt er der masser af barrierer og knaster, som forhindrer bevægelse og interaktion på tværs, og mange af rummene mellem husene er indrettet på biltrafikkens præmisser. Der er plads til fornyelse og forbedring.

Med denne visionsplan introduceres en række klare greb til at binde Sundby sammen og stadig understøtte kvarterets forskellighed. Det er en ambitiøs plan, som ikke kun vil binde Sundby bedre sammen, men også koble området bedre sammen til resten af København og gøre det lettere for alle at få glæde af fælled, strand og byen midt imellem.

Visionsplanen har inddelt den 3 km lange strækning fra fælled til strand i delstrækninger og giver et solidt bud på, hvordan hver strækning kan udvikles i fremtiden med fokus på øget sikkerhed for de bløde trafikanter og øget begrønning.

Det er håbet, at visionsplanen kan bruges aktivt, både som indspil til den lokale debat og som kvalificering af fremtidige politiske prioriteringer. Såfremt der findes finansiering til visionen, kan projektet realiseres over en årrække og i flere etaper.

Rigtig god læselyst!





Amager Fælled

Amager Strandpark



Mellem Amagers grønne lunger

Mellem Amagers grønne lunger, fælleden og stranden er der åbnet op for at skabe et unikt nyt rum. En rumlig forbindelse der kan samle mennesker, skoler, institutioner og kvarterer på tværs af de dominerende nord-syd gående trafikårer.

Et trygt rum for fodgængere med mulighed for varierede ophold og adgang til en række parker og byrum. En effektiv grøn cykelsti på tværs af Amager der vil øge kvaliteten af at cykle til og fra arbejde og skole. En grøn forbindelse der vil forbinde by og parkrum gennem lokalt forankrede naturtyper i både den lokale og den store skala. Mest af alt en forbedret forbindelse mellem de to store rekreative destinationer, Amager Fælled og Amager Strand. Velkommen til Fælled til strand-forbindelsen!

Sundbys hemmelige haver



2. Remiseparken



3. Englandsparken



5. Sundbyøster Plads



6. Smyrnavej skolegård



7. Filipsparken



10. Sundby Hospital

En forbindelse gennem forskellige naturtyper

Sundby er placeret mellem to store landskabstypologier - Amager Fælled med sin karakteristiske vilde, lave og tætte ungskovsbeplantning og Amager Strand med mindre klitlandskaber, åbne vider og laguner.

De mange store smukke eksisterende træer er et meget stærkt karaktertræk langs Fælled til strand-forbindelsen, hvor arterne skifter mellem de forskellige delområder af parker, alléer og haver, som skaber karakteristiske rumligheder mellem fælleden og Øresund.

Amager Fælled er præget af Hvidtjørn samt andre mindre tætte ungskovsbeplantninger. De overgår til allétræsbeplantning med store Spidsløn på Grønjordsvej og den brede del af Peder Lykkes Vej, samt med Røn på den smalle del af Peder Lykkes Vej.

På østsiden af Amagerbrogade er Elbagade karakteriseret af Lindetræer med den typiske kegleformede kronestruktur, mens der i forhaven af Hospitalsgrunden vokser store plataner. På den åbne Italiensvej er der letløvede birketræer, der svajer i vinden, og ved Amager Strand vokser der fyrretræer.

Ved at bevæge sig fra Amager Fælled til Amager Strand vil man opleve lang række forskellige karakteristiske grønne by- og parkrum; 'Sundby's hemmelige haver'. Haverne ligger i nærhed til Peder Lykkes Vej, Elbagade og Italiensvej, og rummer et stort potentiale i at blive forbundet på tværs af kvarteret for at skabe et stærk og sammenhængende grønt byrum.

De hemmelige haver skaber foranderlige, rumlige og grønne oplevelser, når man bevæger og opholder sig i Sundby. Grønne kvaliteter som ønskes åbnet, iscenesat

og styrket med tilførelse af underbeplantning, grønne mødesteder og flere træer.

Sundbys hemmelige haver vil i fremtiden kunne opleves som en integreret del af den nye grønne forbindelse fra fælled til strand. Projektet vil skabe grøn sammenhæng, styrke bynaturen lokalt for de forskellige delområder og etablere grønne mødesteder for Sundbys og Københavns borgere.



Et grønt netværk af by- og parkrum, skoler og institutioner



Trygge hverdagsforbindelser for Sundbys borgere

Sundby består af en række forskelligartede delkvarterer med forskellige brugere og borgere, samt en række tilhørende skoler og institutioner af både historisk og mere moderne karakter. Samtidigt ligger DR Byen som en stor og vigtig kulturinstitution og arbejdsplads i Sundby med sine mange aktiviteter og events.

De mange dagligdagsdestinationer skal i fremtiden kobles sammen gennem et nyt og forbedret byrum-netværk, der forbinder eksisterende steder, stier, gader og veje i et forbedret netværk for bydelens brugere.

Projektet for Fælled til strand-forbindelsen vil fungere som en gennemgående ryggrad for netværket, der kobler forbindelser på tværs af området og ikke mindst sikrer en kontinuerlig øst-vest-gående forbindelse fra fælled til strand.



1. Det Lille Univers



2. Børnehaven Tyttebøvsen



3. Peder Lykke Skolen



4. 5. Børnehuset Peder Lykkes Vej



6. Bondegården



7. Børnehuset Lygtemagerstien



8. Sundby Idrætspark



9. Idrætsinstitutionen Hoppeland



10. Dyvekeskolen



11. Sundby Bad



12. Højdevangens Skole



13. Integreret Institution Elverhøj



14. Sundhedshuset Amager



15. Sankt Annæ Skole



16. Sundbyøster Hallen



17. Sundbyøster Hallen



18. Sundbyøster Skole



19. Bibliotekshuset



20. Amager Hospital



21. Skolen ved Sundet

Fælled til strand-forbindelsen

Vision og Strategi



En grøn mosaik af social sammenhængskraft og klimatiltag

Fælled til strand-forbindelsen strækker sig tre kilometer på tværs af Amagers sammensathed af by og mennesker, fra fælled til strand.

Forbindelsen kobler en lang række steder, brugere og kvarterer i en sammenhængende korridor, hvor veje og gader foreslås transformeret til et mere sammenhængende byrumsforløb, der prioriterer gående og cyklister samt øger adgang til grøn mobilitet til og fra området.

Forløbet foreslås markeret gennem en mosaik af byrum, der integrerer sig lokalt med prioriterede steder og funktioner. En mosaik der materialiserer sig konkret som en integreret del af københavnerfortorvet, men hvor fortorvsfliser og chaussésten tager form som en bæredygtig mosaik i forskellige farver og nuancer, hvor der foreslås genbrug af gamle fliser i hele, halve og kvarte formater. Hvor der anlægges nye fliser foreslås forsøg med produktion i co2 neutrale materialer.



Sundby er sammensat og mangfoldig!



Tre strategier for Fælled til strand-forbindelsen

Forbinder Sundbys sammensathed gennem bæredygtige tiltag

Tre strategier for projektet er med til at definere en række bæredygtige udviklingsprincipper for en langsigtet transformation af veje og gader langs Fælled til strand-forbindelsen. Strategierne fungerer som rygrad for en grøn, social og tryk byudvikling i Sundby.

1. En sammenhængende grøn forbindelse, der skaber identitet, forbedrer grøn mobilitet og øger den grønne karakter.

2. En række forskelligartede kvarterer, der både styrkes individuelt og samtidigt bindes sammen på ny gennem en række byrum.

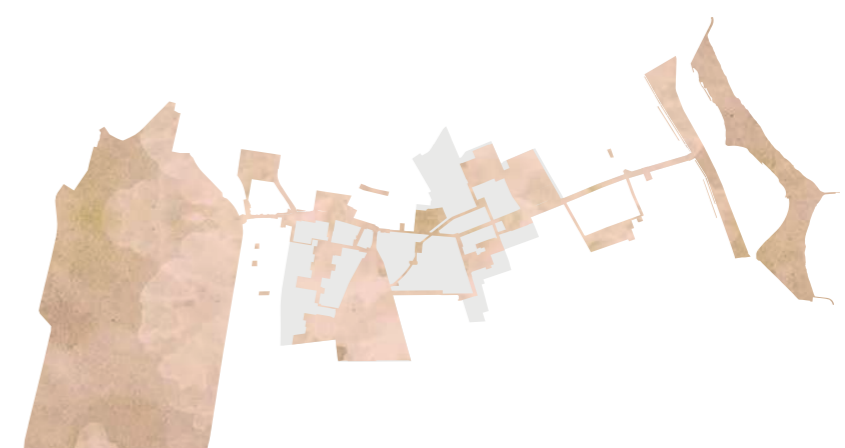
3. Et sammenhængende netværk, der øger trygheden i hverdagen for Sundbys borgere og brugere.



1. Forbindelsen
En grøn by



2. Kvartererne
En social by



3. Netværket
En tryk by

De lokale naturtyper styrkes

Den første del af Fælled til strand-forbindelsen tager afsæt i fælleden, som suppleres med fælledbeplantning, mindre træer, vilde buskplantninger, græsser og urter, som har til formål at trække de biodiverse karaktertræk og styrker fra Amager Fælled ind til Peder Lykkes Vej og Amagerfælledvej.

I den brede del af Peder Lykkes Vej vest for Englandsvej tages afsæt i de store spidsløn, hvor der tilføjes skovtræer med en vild skovbund med græsser og spiselige urter og buske. Dette vil danne rammerne for lunde og lysåbninger i byskoven, der giver mulighed og grobund for en divers beplantning.

Den smalle del af Peder Lykkes Vej er præget af villahaver, som trækker skalaen ned og skaber en intim følelse. Her vil gaderummet suppleres med mindre træer, blomstrende buske og stauder for at fremme følelsen af havekarakter.

Det næste stræk ved Elbagade tager afsæt i de smukke allétræer. Allétræmotivet styrkes ved at supplere træerne med en grøn bund af lav bunddækkende beplantning, der styrker alléens grønne motiv i gaderummet. Ved Amager Hospital og Filipsparken tages der afsæt i de smukke, store og solitære parktræer, som suppleres med flere store træer og buskbeplantninger, der støtter op om et åbent parkmotiv.

Ved Italiensvej tages afsæt i det kystnære motiv og karaktertrækkene fra Amager Strand. De eksisterende birketræer suppleres af flere birketræer, hvor de smukke fyrretræer trækkes ind fra strand og blander sig på smukkeste vis med birketræerne. Underbeplantningen vil bestå af en kystnær beplantning som f.eks. bjergfyr, marehalm, strandkål etc.



Fælled ←-----→ Byskov ←-----→ Have ←-----→ Allé ←-----→ Park ←-----→ Strand

1. Forbindelsen

En grøn by

Den primære strategi for Fælled til strand-forbindelsen er at forbinde området mere effektivt for gående og cyklister samt at styrke identiteten på tværs af området gennem grønne tiltag:

1/Mobilitet

Forhold og tryghed for gående og cyklister prioriteres gennemgående.

2/Grønne overflader og håndtering af overfladevand

Der foreslås flere permeable og naturbaserede materialer som del af belægning. Der foreslås at arbejde med lokal forsinking og nedsivning, hvor det er muligt.

3/Flere træer, styrket beplantning og biodiversitet

De seks kortlagte naturtyper styrkes for hvert kvarter med forskellige trætyper, lav beplantning og græsser.



Principssnit



Fremme grøn mobilitet gennem etablering af supercykelsti



Permeable overflader som del af belægning



Flere træer skaber renere luft



Fremme af biodiversitet med 'mikro' arkitektur

Sociale rum styrkes og kobles sammen

Plan 1 : 10 000



Fælledtorvet

Et nyt offentligt rum under metrosporene, som bringer fælled og skov til Sundby.



Peder Lykkes plads

Et nyt offentligt og trygt rum mellem Remiseparken og Peder Lykkes Skole til brug for beboerne og skolebørn.



Lommepark

En ny lommepark på Peder Lykkes Vej som et nyt hyggeligt mødested.



Filipsparken

En forlængelse af Filipsparken og åbning af parken mod kvarteret med en eventuel ny pavillon.



Hospitalshaven

En åbning af hospitalets haver med en ny sundhedssti.



Metroplads

Et nyt ankomststed til metrostationen med offentlige kunstværker og mødesteder.



Strandplads

En tryk krydsning fra Italiensvej til Amager Strandpark som et nyt 'gadetæppe'.

2. Kvartererne

En social by

Strategien på kvartersskala er at styrke den sociale sammenhængskraft på tværs af Sundby.

1/Mødesteder

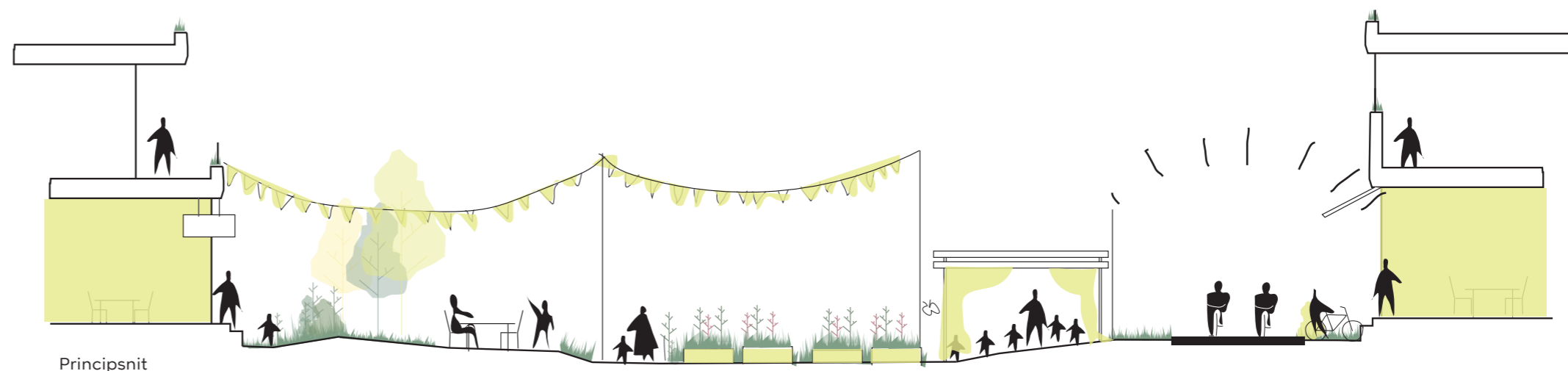
Lokalt forankrede mødesteder

2/Midlertidighed og events

Rum for events og midlertidige installationer

3/Hverdagskultur

Styrkelse af trygge steder for hverdagens spontane og uformelle møder.



Skab nye mødesteder



Rum for sociale programmer



Undervisningsrum



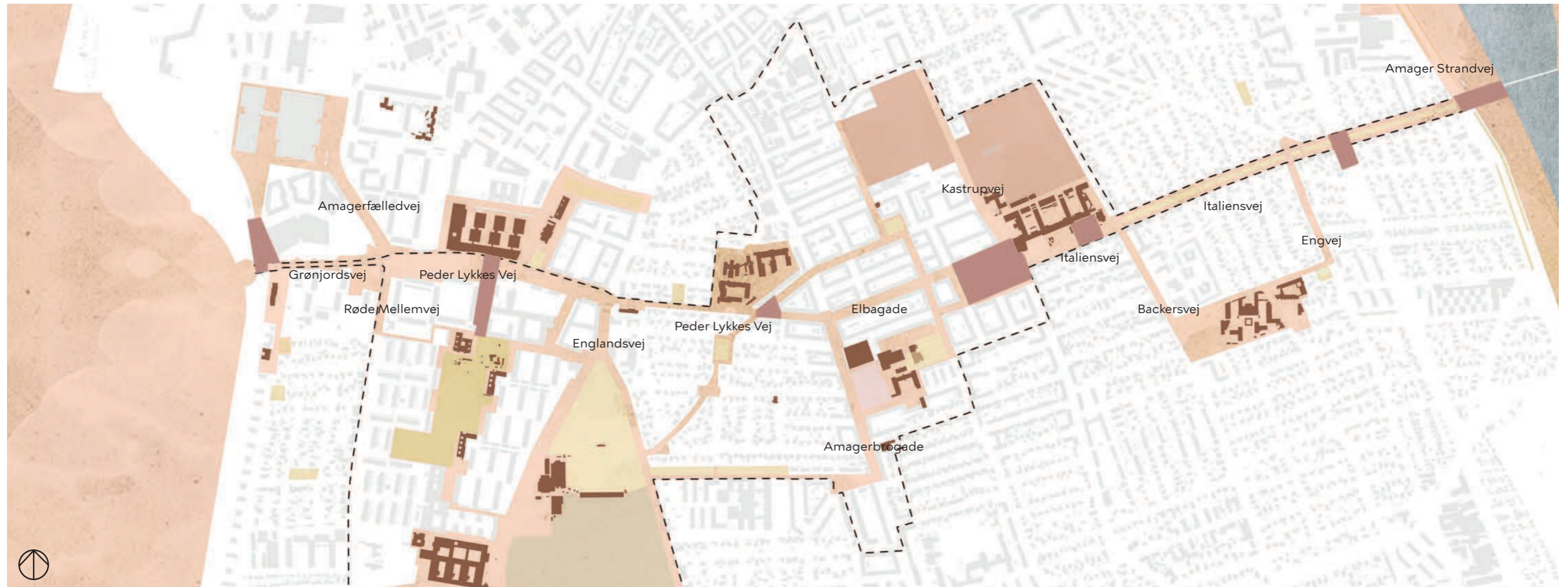
Plads til midlertidige events



Hverdagskultur

Et styrket bynetværk

Plan 1 : 10 000



Markeret gadekrydsning



Tryk gadekrydsning



Grafisk gadekrydsning



Belysning



Wayfinding Identitet



Wayfinding Identitet

3. Netværket

En tryk by

De lokale forbindelser skal styrkes strategisk for hele Sundby, for at skabe trygge sammenhænge på tværs af delområderne. Samtidigt skal wayfinding styrkes fra fælled til strand.

1/ Skoleveje

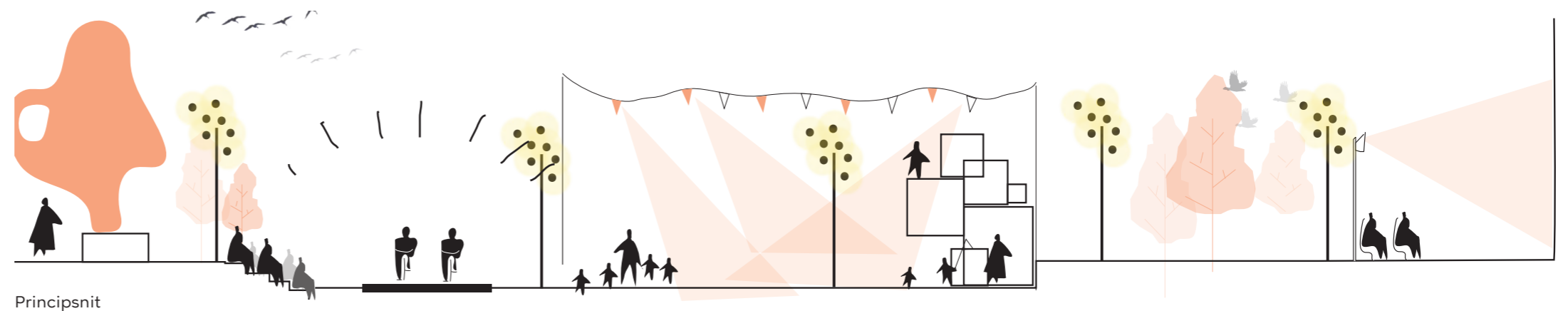
Lokale forbindelser til og fra skolerne i Sundby skal styrkes så børn og unge selv kan færdes trygt.

2/Belysning

Belysning skal opgraderes og være med til at skabe tryghed på langs og tværs af Fælled til strand-forbindelsen.

3/Kunst

Kunst kan integreres lokalt som del af løsninger med at skabe bedre forbindelser på tværs af Fælled til strand-forbindelsen.



Principssnit



Forbind skoler gennem fodgængernetværk



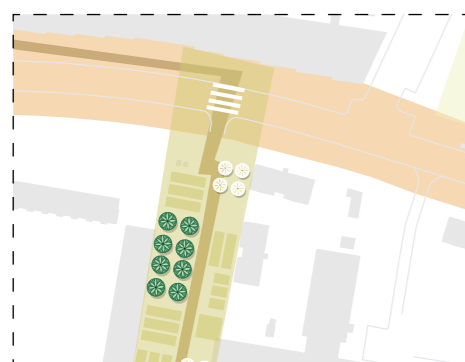
Belysningsstrategi



Kunst som del af wayfinding projekt

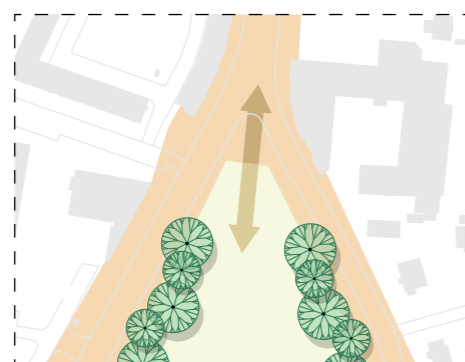
'Knasterne'- en række vigtige koblinger i netværket

Plan 1 : 10 000



Nr. 1 Peder Lykkes plads

Ambitionen er at skabe en sikker overgang fra Urban Planen til Peder Lykkes Skolen. Det foreslås at lægge et urbant tæppe ud på tværs af gaden, der prioriterer fodgængere og børns vej til og fra skole.



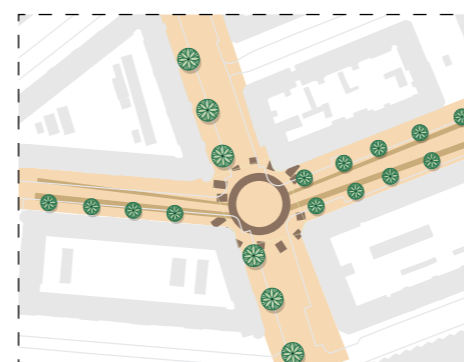
Nr. 2 Englandsparken

Det vigtigste træk her er åbningen af parken mod Englandsvej. Et frit indsyn til parken kunne invitere de forbigående til at stoppe op og udnytte potentialerne i parken.



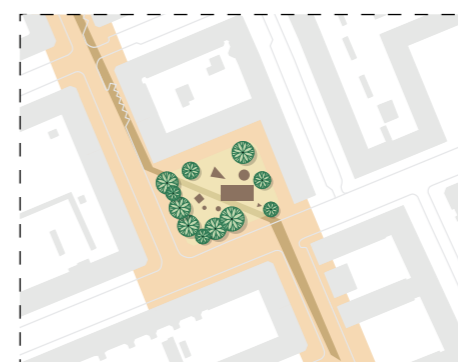
Nr. 3 og 4 Idrætsparken

Der er behov for en bedre sammenhæng mellem Urban Planen og villaområdet. En ny cykelrute langs idrætsparken kunne være et godt alternativ med sikre krydsninger på tværs af Englandsvej.



Nr. 5 Amagerbrogade

Krydset med Amagerbrogade kan blive et vigtigt knudepunkt for området, især med den kommende metrostation. De tomme gavle kunne evt. udsmykkes som et vartegn for Amalinie - fra fælled til strand.



Nr. 6 og 7 Sidegader

Både på Smyrnavej og Højdevej kan der etableres små kvartersmødesteder med kunst eller effekt belysning som del af møblering.



Nr. 8 Filippsparken

Knudepunktet ved Filippsparken opgraderes til at forbedre den overordnede sammenhæng i området. Fodgængere og cyklister prioriteres, og kan i fremtiden benytte den dobbeltrettede cykelsti, når de krydser Kasturpvej.

Koblinger mellem Fælled til strand-forbindelsen og kontekst

I koblingen mellem Fælled til strand-forbindelsen og den omkringliggende by ligger en række delprojekter som er særligt vigtige i forhold til at forbinde bydelen som et hele.

Projekterne er meget forskellige i omfang og indhold, og drejer sig om udvalgte veje, stier og steder, der vurderes at rumme særlige strategiske potentialer for at kunne indfri den overordnede ambition om bedre sammenhænge og forbindelser på tværs af bydelen.

På modsatte side foreslås en række overordnede idéer for at integrere delprojekterne i Sundbys byrum-snetværk.



Nr. 1 Peder Lykkes plads



Nr. 2 Englandsparken



Nr. 3 Idrætsparken



Nr. 4 Idrætsparken



Nr. 5 Amagerbrogade



Nr. 6 Kobling af Sundby Kirkegård



Nr. 7 Den ensrettede Parmagade



Nr. 8 Filippsparken



Kunst og belysning som del af wayfinding og identitet

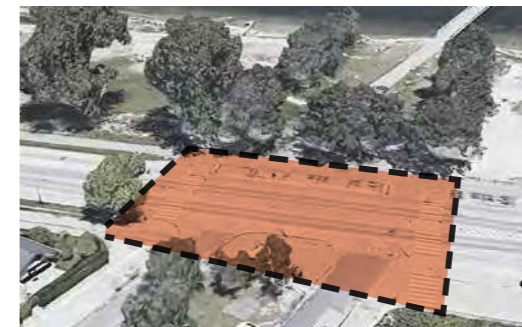
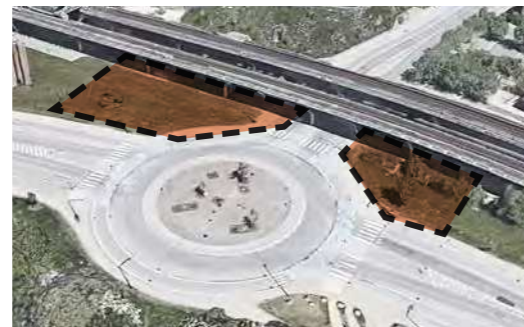
Wayfinding strategien kan integreres som en ny oplevelsesrig identitet for Sundby, som gadebelysning og styrkelse af de specifikke naturtyper. Det kan også omfatte et kulturelt lag gennem kunst og installationer.

Byrum kan udvikles sammen med kunstnere som interaktive bylandskaber, der er med til at skabe identitet.

I byrum kan der være plads til mindre kunstobjekter som skulpturer eller møblering af rummet.

Visse steder kan fortorve blive kunstværker, som bliver en del af byrummet.

De mange tomme gavle langs Fælled til strand-forbindelsen kan tjene som lærreder for nye vægmalerier, mosaikker eller relieffer.



Byrum

Objekter

Belægninger

Facader

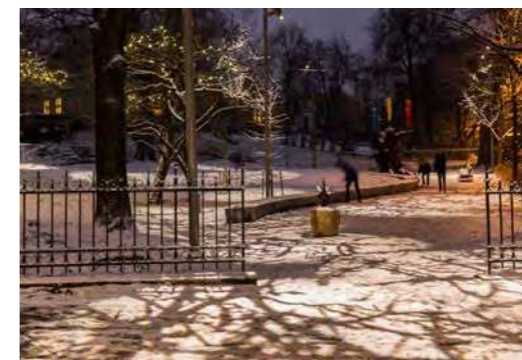
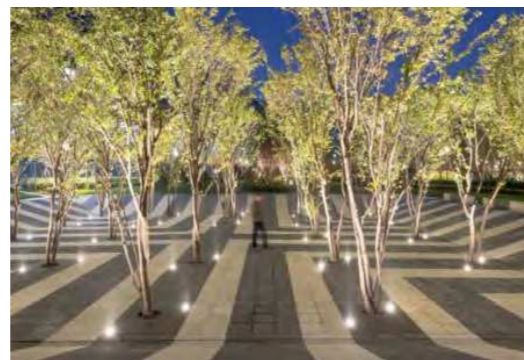


Mosaik som pavilion og landskab, Roskilde

Mosaik som skulptur, Paris

Mosaik kunststi, Odense

Mosaik relief, København



Lysinstallation

Belysning langs sti

Lysprojektion åbning til park

Facade belysning

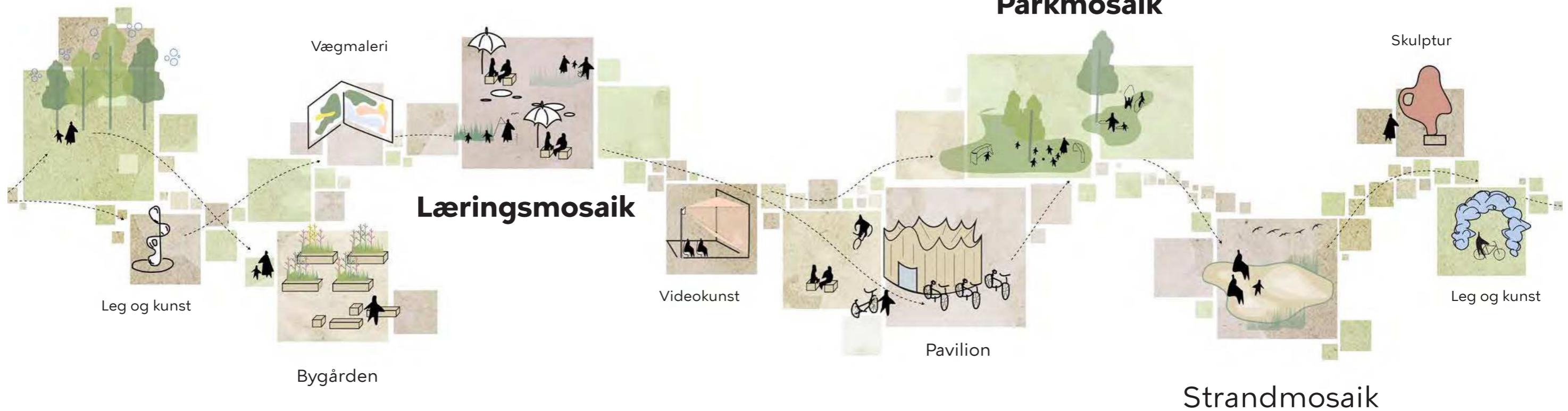


Udviklingsprincipper

Byrum, trafik og belægning

En urban mosaik af mødesteder

Fælledmosaik



Hovedgrebet for Fælled til strand-forbindelsen er baseret på en mosaik, der tilpasser sig og agerer lokalt, men samtidigt samler på tværs og imellem steder og rum. Mosaikken er mangefacetteret og vil integrere sig med naturtyper, funktioner, byrum og mennesker.

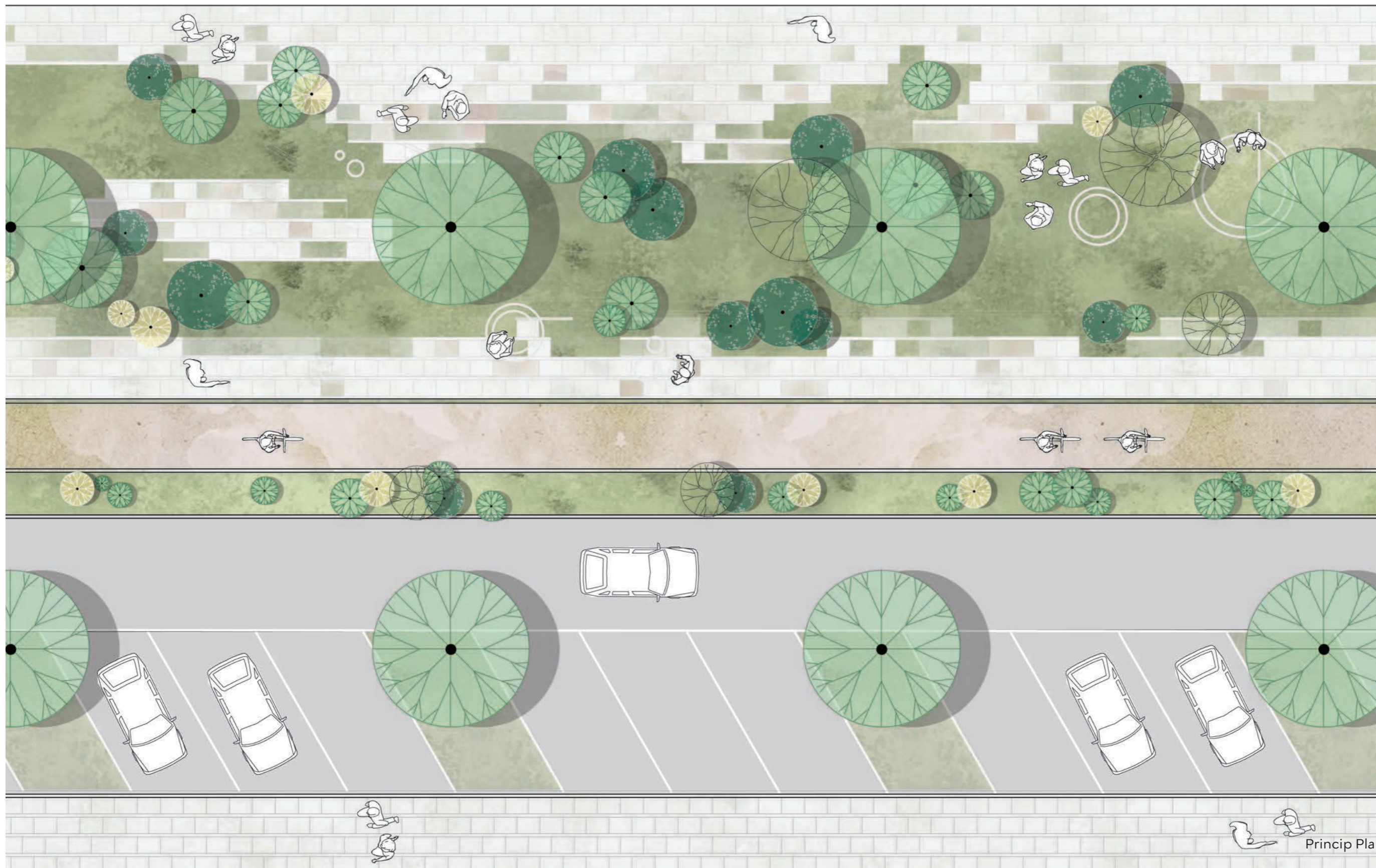
Fælled til strand-forbindelsen skal være en attraktion og en oplevelse, der danner en urban mosaik af mødesteder fra fælled til strand. Hvert mødested har sin egen karakter: fælledmosaikken ved metrostationen i vest, læringsmosaikken foran Peder Lykke Skolen, en cykelpavilion ved Filipsparken, en langstrakt mosaik ved Italiensvej og til slut en strandmosaik ved ankomst til Amager Strandpark. Sundbys mangfoldighed vil samtidigt afspejle sig i rummenes mangfoldighed.

I mellem byrummene kan små kunstneriske indgreb skabe mødesteder og styrke den lokale identitet. Et samarbejde med lokale kunstnere kan skabe en rumlig signatur for Fælled til strand-forbindelsen og være en del af wayfinding strategien.

Samlet set er det en strategi for en ny forbindelse på tværs af Sundby, der kan udvikle sig over en længere periode gennem en række af forskellige faser og økonomiske råderum. Samtidigt kan dele af projektet sættes igang og realiseres på kort sigt uden, at de nødvendigvis ligger i sammenhæng.

Byrummet

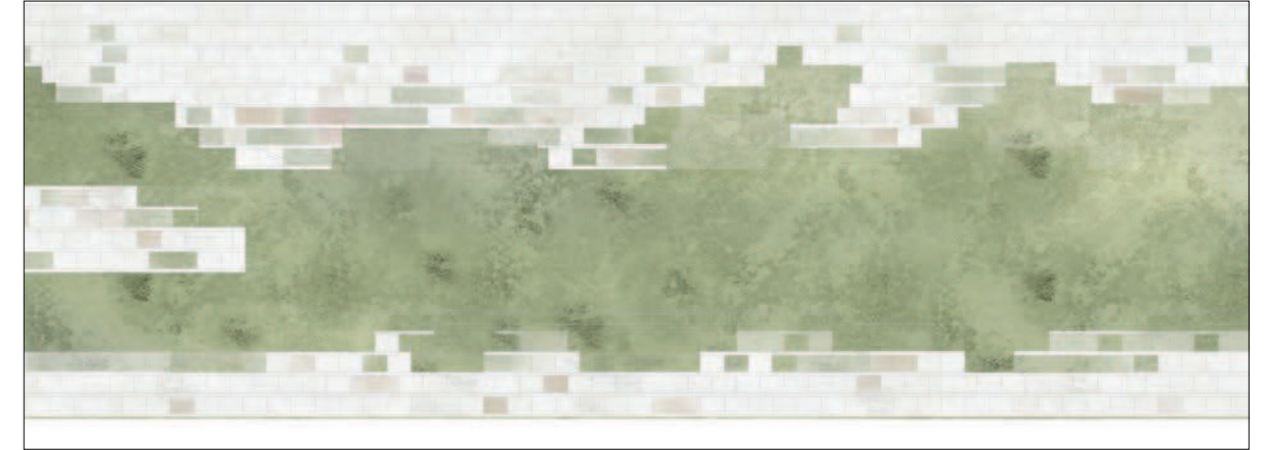
Prioritering af bløde trafikanter og byrum



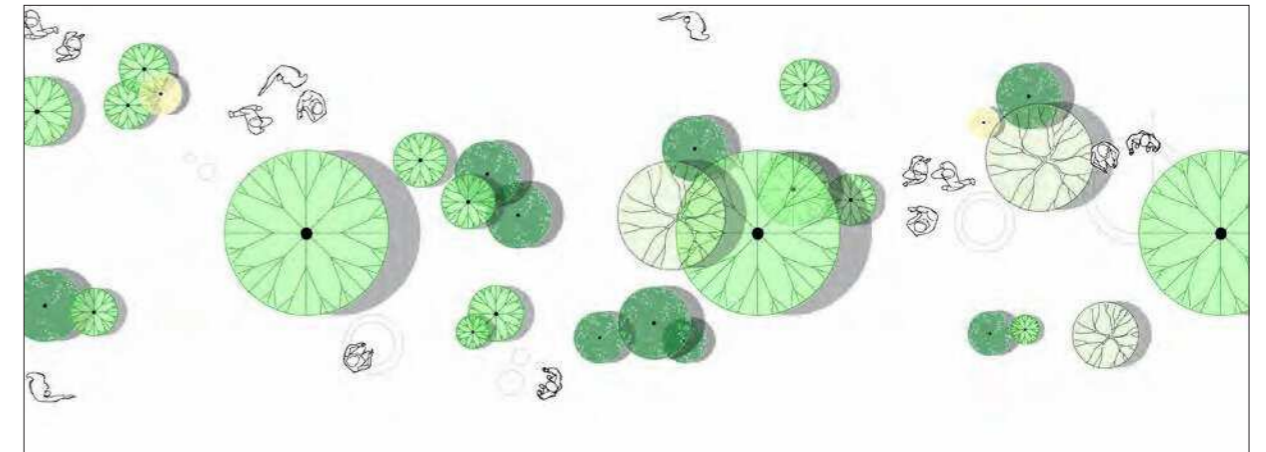
Fælled til strand-forbindelsens tre delelementer



En grøn mosaik



Træer og møblering



Fælled til strand-forbindelsen består af tre delelementer: 1. den grønne mosaik, 2. træer og gademøblering og 3. den nye cykelsti. Når de kombineres skaber elementerne det karakteristiske gadebillede, der prioriterer cyklister og fodgængere.

Den grønne mosaik anvender principperne for upcycling. Der åbnes op for genanvendelse af kasserede for-tovsfliser. Der er fokus på mindst muligt belagte flader samt på permeable løsninger.

De eksisterende træer er en vigtig naturarv og der er stor fokus på at bevare og indarbejde disse i projektet for Fælled til strand-forbindelsen. Gennem radikal forøgelse af grønne områder sikres en bedre håndtering af regnvand samt mulighed for øgning af lokal biodiversitet. Ved at introducere mere bymøblering etableres ophold og mødesteder.

Den nye cykelsti har til formål at fremme grøn mobilitet og forbedre cykelforholdene langs ruten. Designet fore-slås udarbejdet med naturlige alternativer til asfalt som cykelstibelægning.



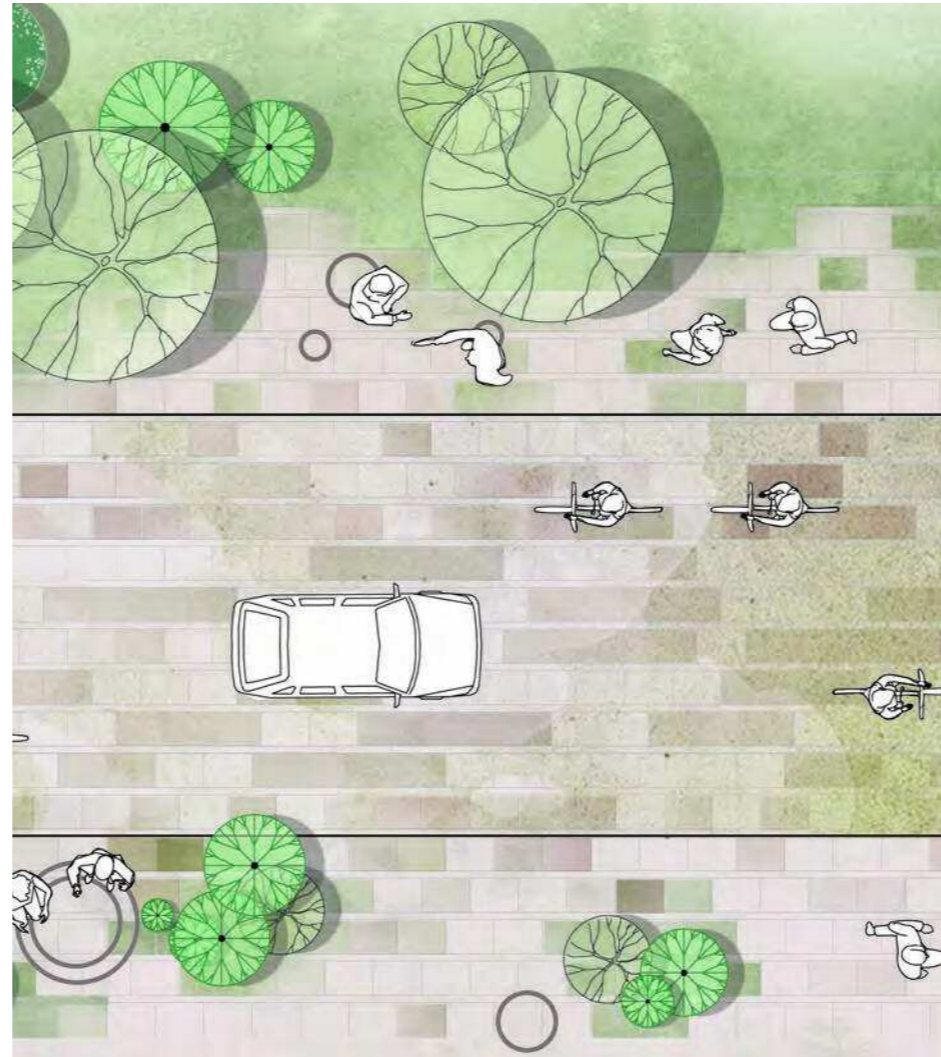
En varieret cykelsti



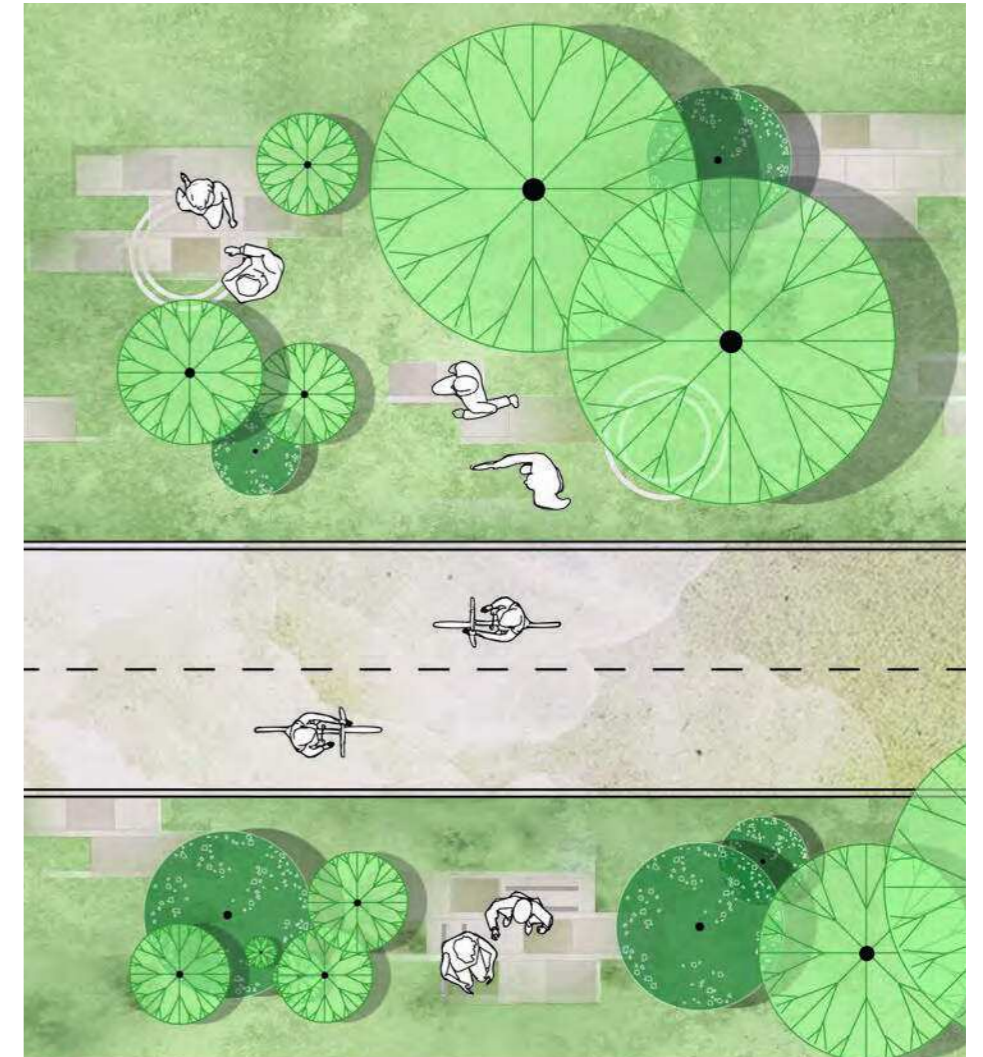
Fleksibilitet i mosaik- og cykelstrategi



Enkeltrettet cykelsti



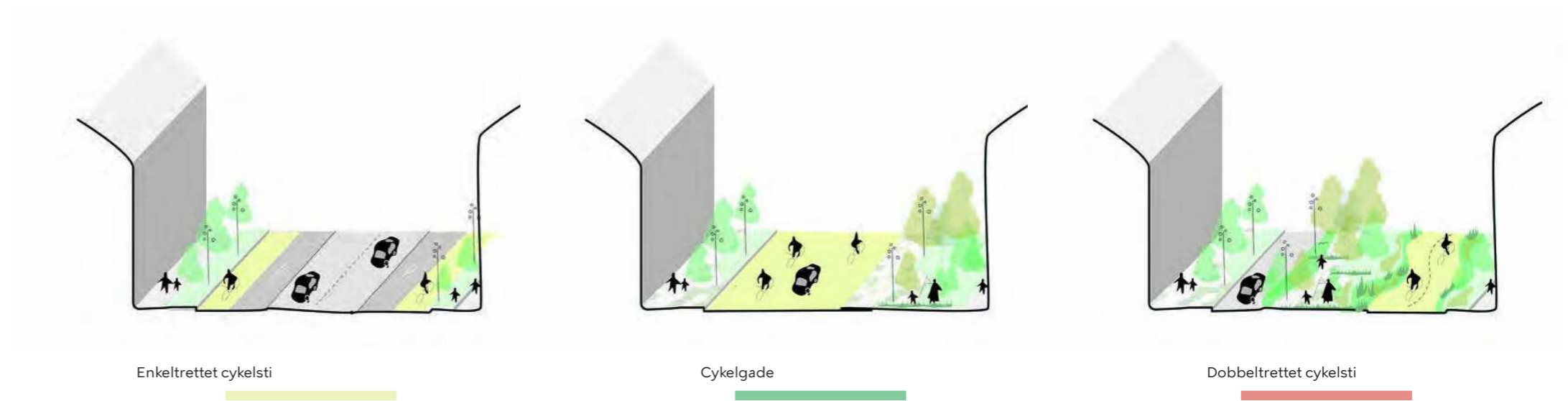
Cykelgade



Dobbeltrettet cykelsti

Trafikrummet

En Grøn, Social og Tryk forbindelse



Grundet projektets langstrakte og sammensatte forløb foreslår vi tre forskellige principper for vejsnit og trafikløsning.

Overordnet prioriteres tryghed for gående og cyklister, samt et gennemgående fokus på at skabe byrum og oplevelser i sammenhæng på tværs af Amager.

Specielt cykelforløbet er blevet indarbejdet som en integreret løsning der varierer mellem traditionel enkeltrettet forløb, cykelgade og til sidst dobbeltrettet cykelsti langs Italiensvej.

Biler nedprioriteres generelt langs linjen, men udelades ikke. Der foreslås at nedlægge en række p-pladser i nogle af delområderne.



En grøn mosaik

Baseret på Københavner fortov og inventar



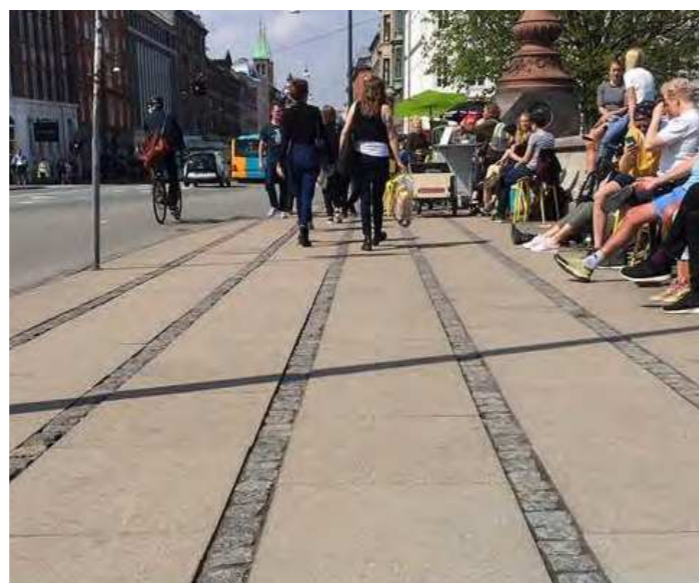
Københavner fortorvet



Københavner fortorvet som grøn mosaik

Mosaikkonceptet er baseret på det klassiske københavner fortov. Fortovsfliser og rækker af chaussésten danner fortovet og gadelommer. Da designet bruger standardelementer, foreslås det at genanvende brugte fliser i hele og halve formater, hvorved Co2 udledning i projektet kan sænkes betydeligt.

Skitsen til den grønne mosaik viser, hvordan genbrugte fortovsfliser i hele, halve og kvarte formater kan 'flette' hårde og bløde belægninger.



Københavner fortorvet



Kunst integreret i Københavner fortov



Københavner møbler

'Amar' flisen

En farverig og klimavenlig mosaik



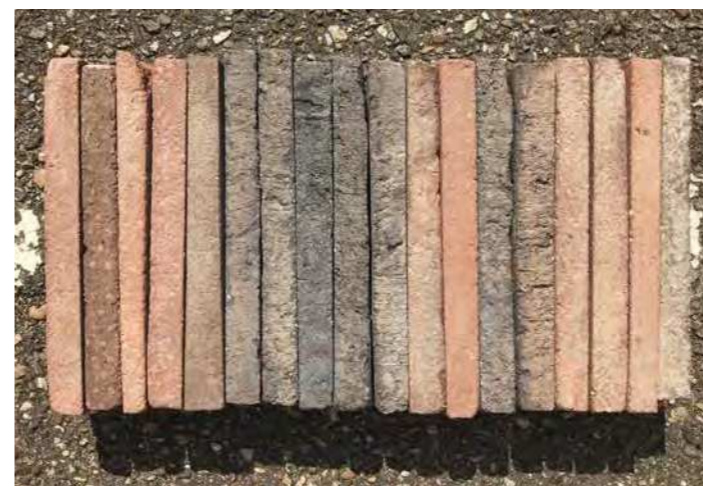
Stone cycling



Klimaflisen



Biomason



Som del af projektet foreslås det evt. at udvikle en specifik 'Amar' flise. En anden måde at tænke københavnerfortovet som en 'mosaik', hvor der bruges alternative materialer frem for standard beton. Der er mange nye materiale muligheder, som trækker på principperne om genbrug. Eksempler på materialer fra Stone Cycling eller Biomason, genanvender gamle murstensbrokker, som giver dem en karakteristisk orange eller røde farve.

At bruge disse alternative materialer kan styrke den lokale identitet - der er mange murstenbygninger i området som kan være med til at bestemme Sundbys farvepalet.

Samtidigt kan nye materialer være med til at reducere co2 aftrykket i projektet betydeligt.



Sundby Kirken



Elbagade

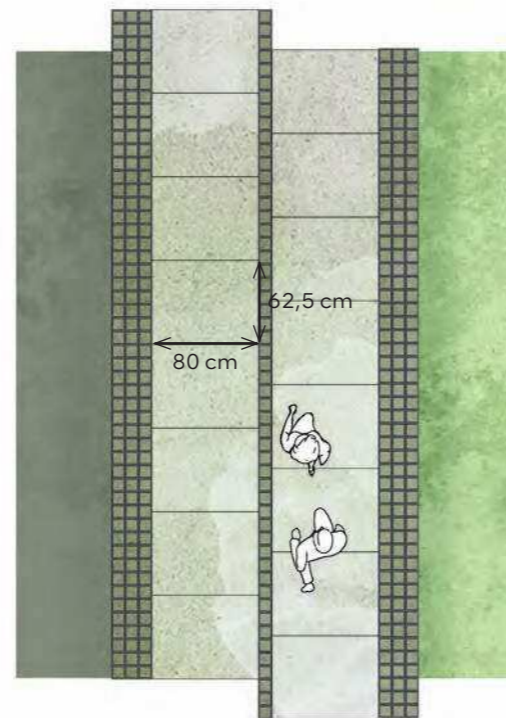


Peder Lykkes Vej

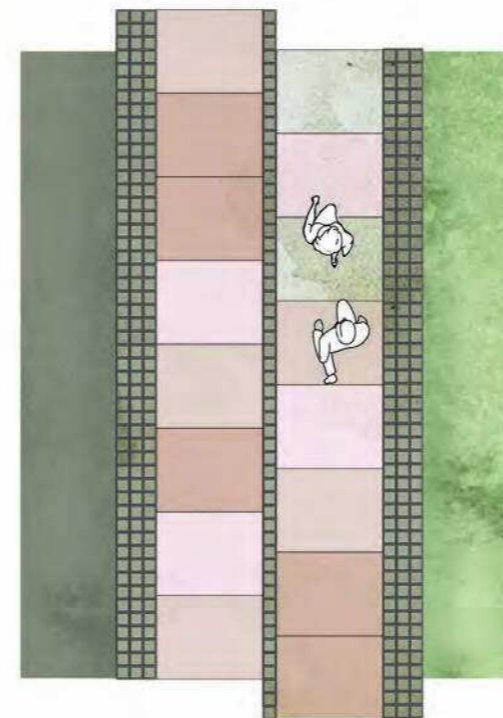


Sundby Vester Skolen

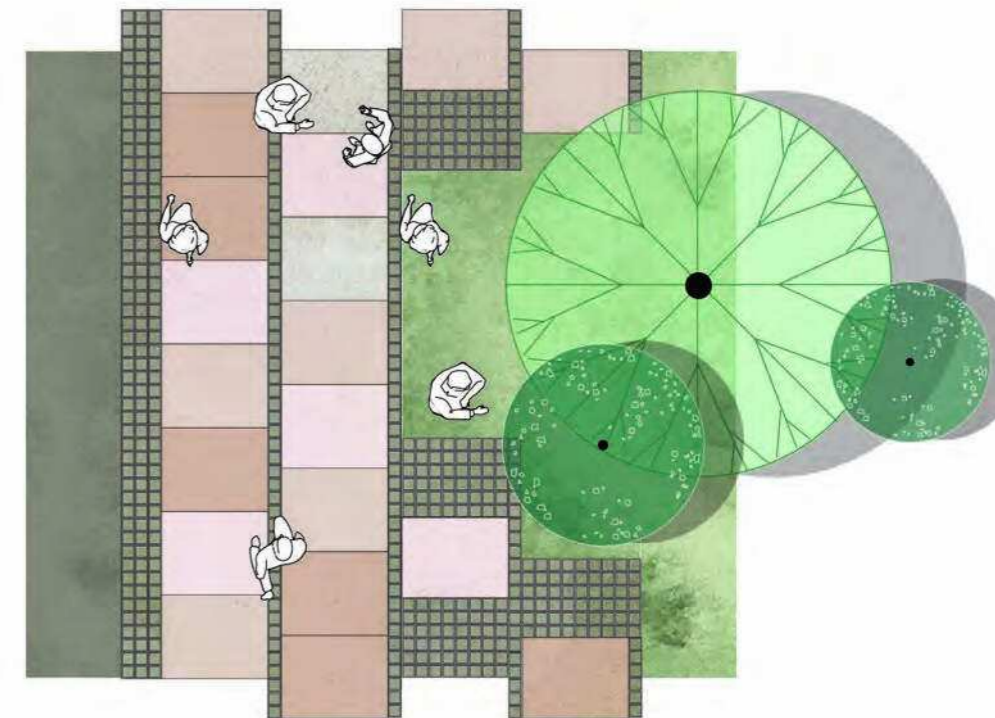
Variationer af Københavner fortov



Københavner fortov standard



Varierede nuancer



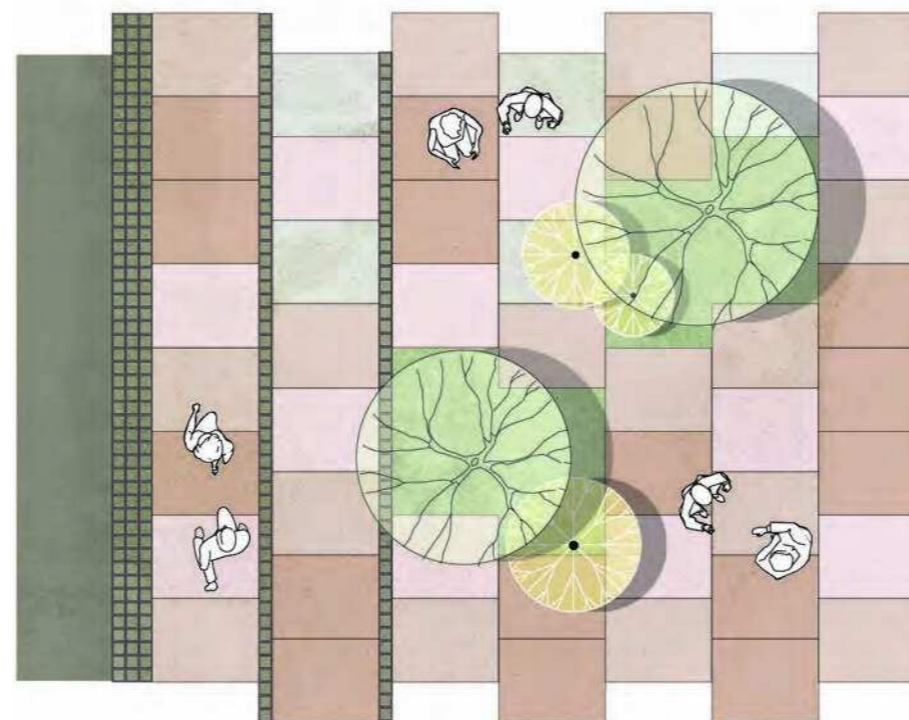
Blanding af fliser, chaussé og grønt

Fælled til strand-forbindelsens mosaik starter som et traditionelt Københavnerfortov og bliver mere legene, som det fortsætter gennem Sundby. Fliser skifter materialitet, tilslag og farve, og fortovets bredde udvides til mindre brolagte opholdsrommer af chausséstene, som skaber lokale mødesteder. Andre steder udvides fortovet til pladse dannelser, hvor gulvet dannes af fortovsfliserne foran eksempelvis institutioner el. lign.

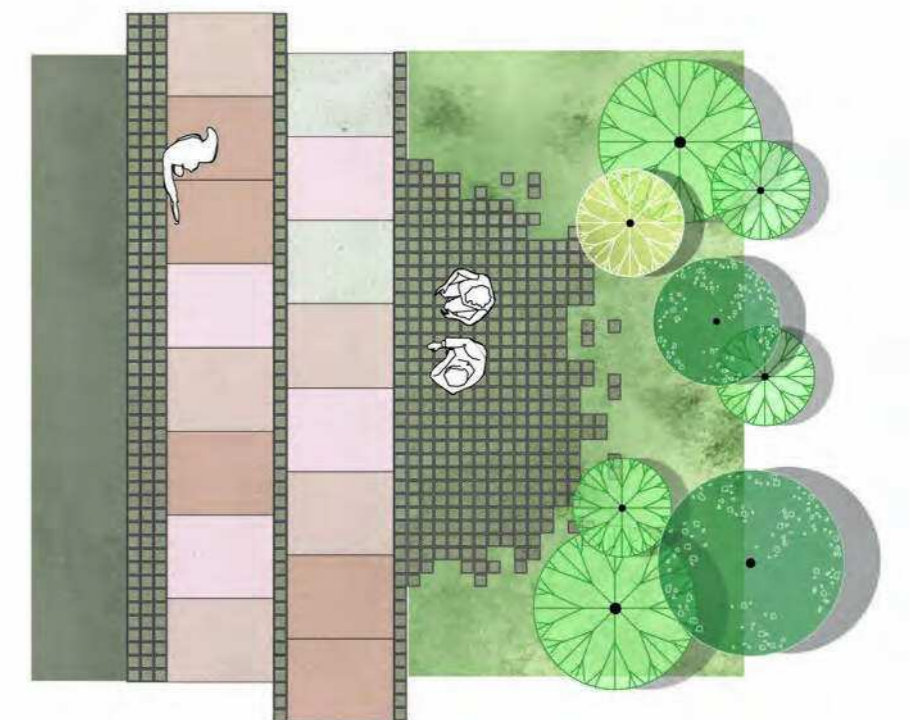
De mindre lommer danner små områder til pauser og ophold på Fælled til strand-forbindelsen. Chausséstensbelægning trækker skalaen ned og inviterer til små rolige pauser af mere intim karakter.

De store pladser dannes af fortovsfliserne, der breder sig ud til større pladse dannelser. Det er her byen og de forskellige delområder mødes og hvor byliv opstår.

Københavnerfortovet er en konstant på Fælled til strand-forbindelsen. På den måde sikres tilgængeligheden og det logiske flow på ruten.



Større flisebelagt byrum



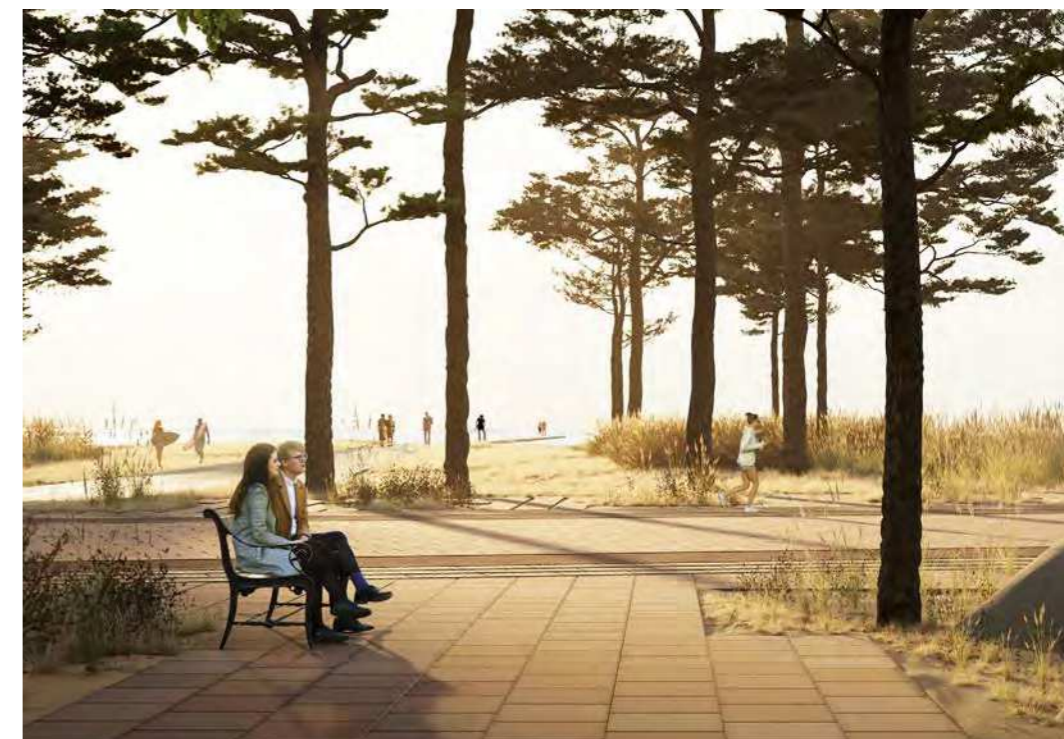
Mindre chausséstensbelagt pause-lomme

Visualiseringer af 'Fælled til strand-forbindelsen'

En både pladسدannende og retningsgivende mosaik



Pladسدannende



Mosaikken er et alsidigt formsprog, som gør det muligt både at danne plads og give retning. Store flisebelægninger skaber byrum med karakteristisk farvepalet og plads til at mødes. Rækker af chaussésten markerer retninger og forbedrer wayfinding.

Ved Peder Lykke Skolen og ved Amager Strand danner mosaikken store byrum. På Elbagade og på den smalle del af Peder Lykkes Vej ses en tydelig stiforbindelse og et attraktivt gadebillede.

Kontinuiteten af 'Fælled til strand-forbindelsen' defineres af mosaikkens sammenhængende og konsekvente materialitet.



Retningsgivende



Fælled til strand-forbindelsen

Visionsplan og delområder

DR byen

Grønt byrum

Ved den nye journalisthøjskole etableres nyt byrum som del af Fælled til strand-forbindelsen

Tryk overgang

Hørgården og Urbanplanen forbindes med ny overgang i gadeniveau

Peder Lykke skolen

Ny lommepark

Ved Peder Lykkes Vej etableres ny lommepark

Ensretning

Elbagade ensrettes og der skabes brede fortorve med plads til grønt og ophold.

Fælledtorvet

Grønordsvej

Byrum

Hævelflade

Peder Lykkesvej

Lommepark

Peder Lykkesvej

Skt Annæ skole

Elbagade

Forbindelse og byrum

Mellem Peder Lykkes Vej og Remise-parken etableres nyt byrum med integration af eksisterende parkering.

Peder Lykkebørnehave

Remise-parken

Englandsparken

Sundby idrætspark



Sundbyøster Kirkegård

Sundby Kirkegård

Grøn korridor

Maksimering af den grønne korridor på Italiensvej og indførelse af dobbelt rettet cykelsti

Tryk overgang

Italiensvej og Amager Strand forbindes med ny overgang i gadeniveau

Strandpladsen

Italiensvej

Italiensvej

Parkudvidelse

Filipsparken udvider sig i alle retninger og gør elbagade til en grøn gade

Amager Hospital

Italiensvej

Filipsparken

Skolen ved sundet

Sundby Øster skole

1. Grønjordsvej Plan

Første delstrækning af Fælled til strand-forbindelsen ønsker at danne bindeled mellem Amager Fælled og Peder Lykkes Vej, hvor området syd for Nordeas hovedkvarter og omkring metrolegemet skal integreres til et nyt og sammenhængende sydvendt gadestrøg. Det nye byrum vil bestå af en sammenhængende belægning med opholdslommer væk fra vejbanen, som fores af terrænet fra Nordeas landskab og ny vild beplantning, der trækkes ind fra Amager Fælled.

Det nye byrum vil brede sig ud på hjørnerne omkring metrostationen ved DR Byen og det nye torv på hjørnet af Grønjordsvej og Amager Fælledvej.

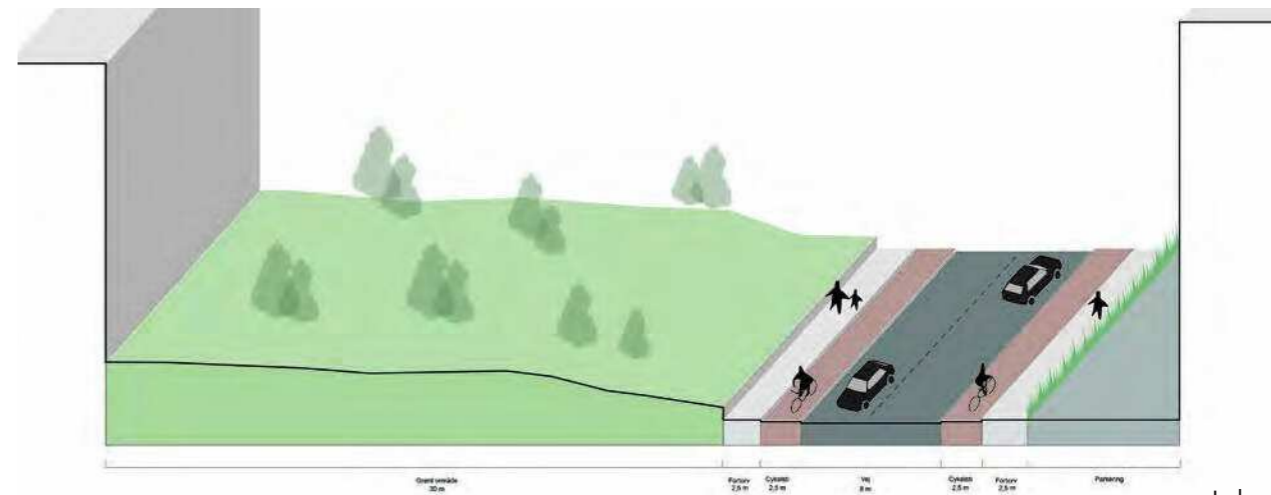
Syd for Grønjordsvej anlægges et nyt fortovsprofil, som vil samle vejen på tværs. Fortovet vil suppleres med opgrænsende beplantning, som vil forbinde den eksisterende lommepark ved Grønjordskollegiet og det grønne areal omkring metrolegemet.



1. Grønjordsvej

Snit

Grønjordsvej markerer begyndelsen på Fælled til strand-forbindelsen, men vejprofilen vil være stort set uændret. Belægningen kan udskiftes med Fælled til strand-mosaik og mindre gadelommer introduceres som nye mødesteder. Det offentlige rum foran den kommende journalisthøjskole foreslås belagt med grøn mosaik med nye træer og vegetation med Amager Fælled-karakteren.



I dag



Fremtidigt snit 1:200

1. Grønjordsvej

Beplantningsstrategi

En fortsættelse af Amager Fælled

Vegetationen på Amager Fælled er et stykke unik natur, som er kendetegnet ved tæt lav beplantning og hurtigvoksende pionerarter.

Naturen fra fælleden trækkes ind på Grønjordsvej, hvor mindre træer som Engriflet Hvidtjørn og Mirabel, samt større hårdføre buske som Havtorn, Slåen og Hyld befolker gaderummet og vil danne rum og læ fra vest.

Bunddækket vil blive en forlængelse af den lille Amager skov, som vil have karakter af en næringsfattig eng, hvor vegetationen vil bestå af græsser som f.eks. hjertegræs og harril, samt blomstrende urter for at fremme insektlivet.



Eksempler på træer



Engriflet Hvidtjørn



Mirabel

Eksempler på buske



Slåen



Hyld

Eksempler på bunddække



Hjertegræs

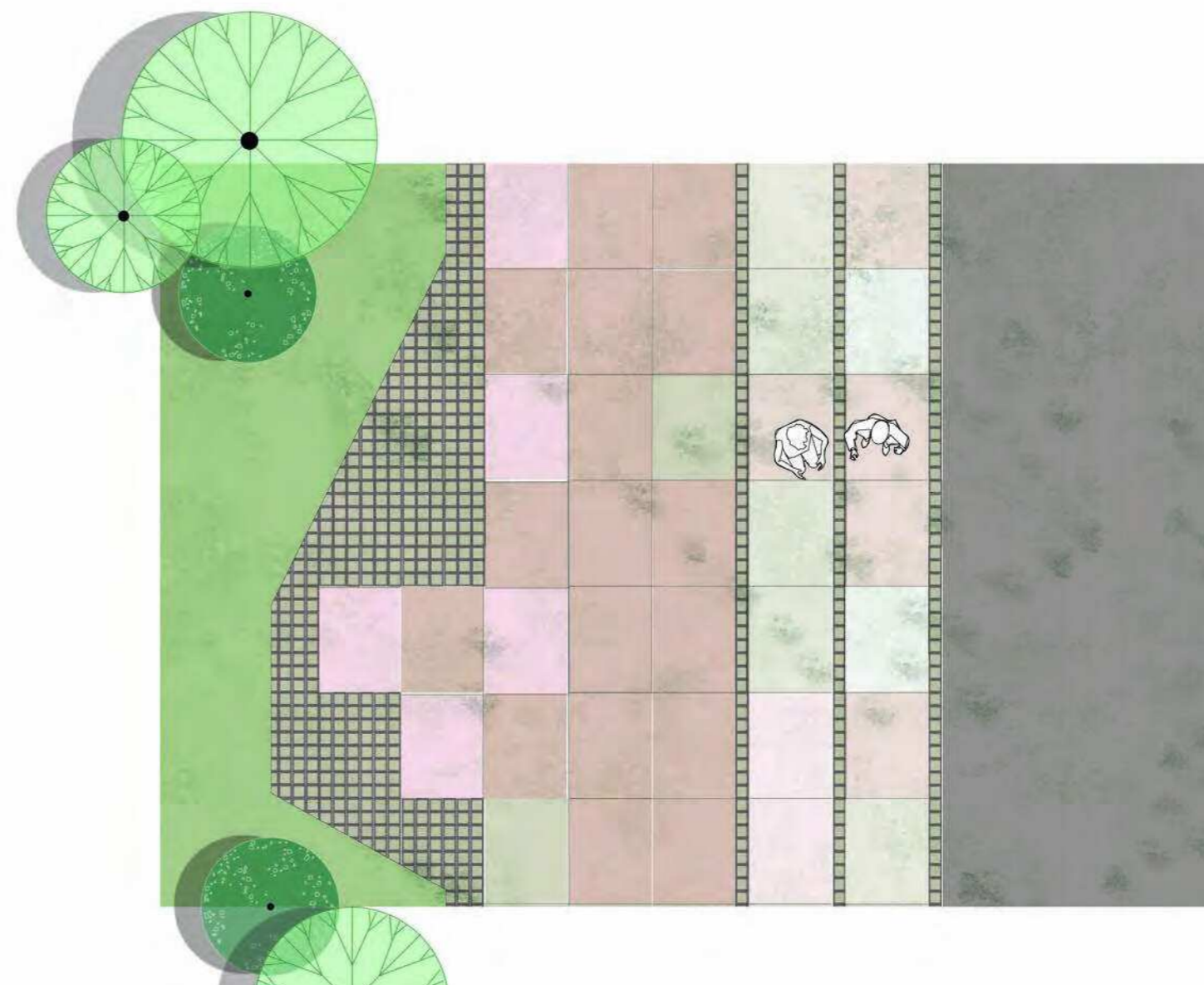


Harril

1. Grønjordsvej

Mosaik koncept

Mosaikken starter på Fælled til strand-forbindelsen som et traditionelt Københavnerfortov. Københavnerfortovet vil tilpasse sig det eksisterende landskab, som omfatter Nordeas kontorbygning, hvor mindre opholdslommer af chausséstene vil invitere folk til at tage ophold i nærhed til metrostationen. Fugebredden vil øges i takt med, at chausséstensbelægningen kommer tættere på den eksisterende vegetation ved Nordea, således høje græsser vil kunne etablere sig. I kanten af chausséstene vil høje græsser og buske danne ryg og læ for personer, der tager ophold.



Opholdslomme med bænke



Grønne fuger

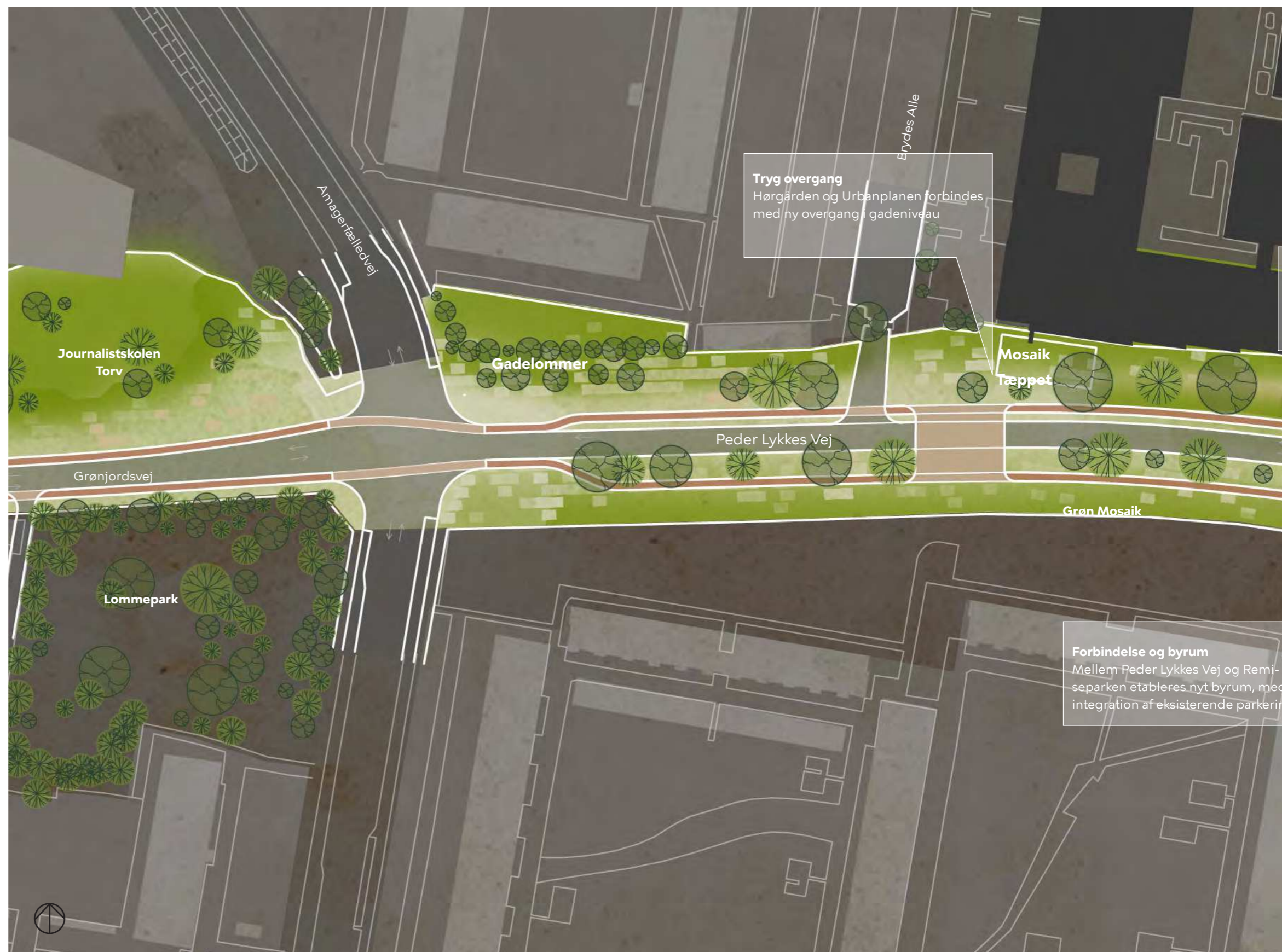


Grøn lomme



Teglklinker

2. Peder Lykkes Vej ved Peder Lykke Skolen

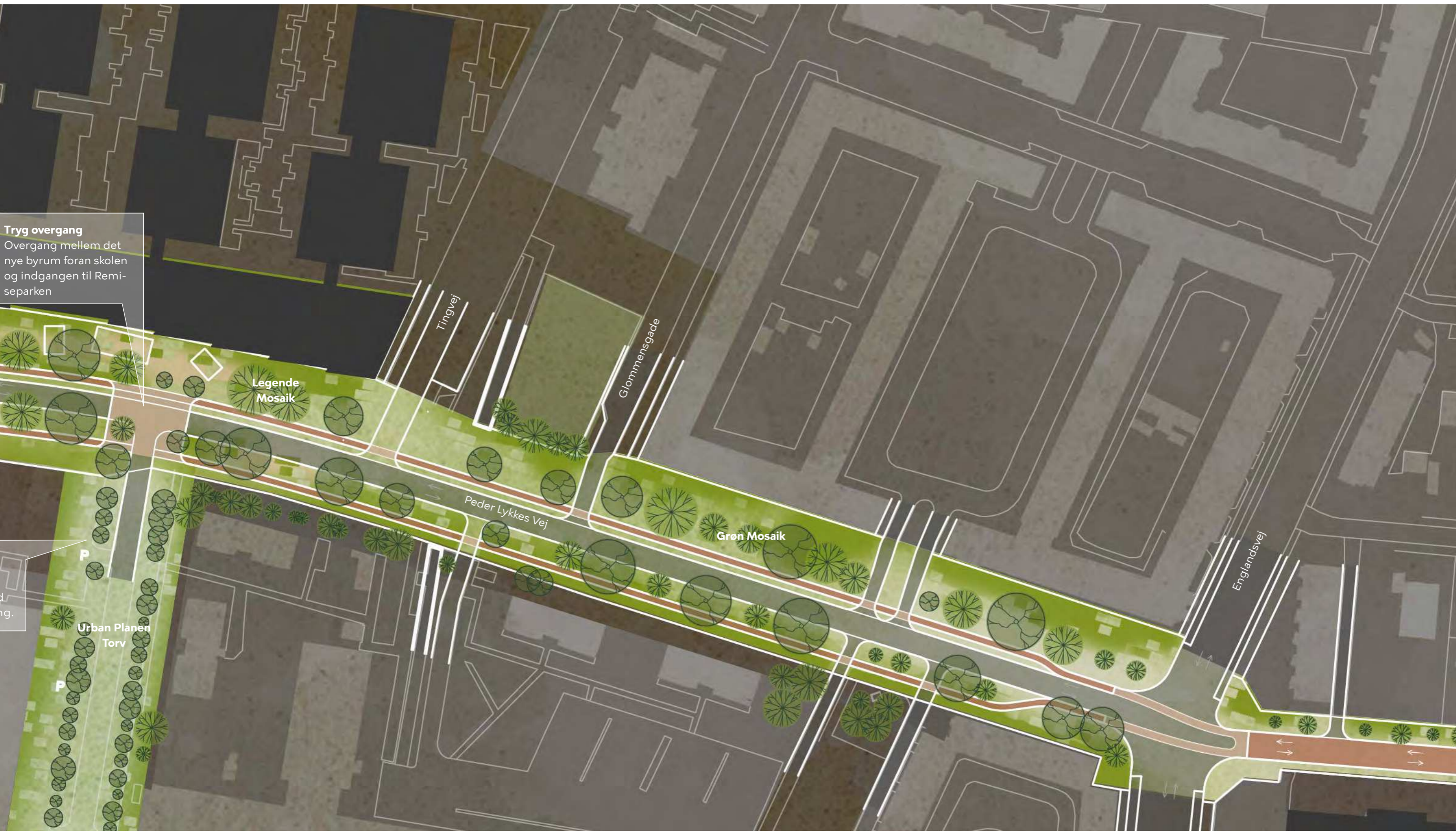


Anden delstrækning af Fælled til strand-forbindelsen ønsker at skabe et byrum for mennesker ved at omdisponere det eksisterende vejudlæg på Peder Lykkes Vej ved Peder Lykke Skolen, således den unødne plads til bilisme i fremtiden reduceres markant og giver plads til aktiviteter i nærhed til skolen, bløde trafikanter og bynatur.

Der foreslås at vejen begrænses fra fire til to bilspor - et i hvert kørselsretning. Det vil medføre øget trafikikkerhed omkring skolen, skabe tryghed og gøre plads til byliv.

En hævet flade vil blive etableret på tværs af Peder Lykkes Vej og være med til at sænke trafikhastigheden og forbinde Skolen, Hørgården og Urbanplanen påny. Det vil skabe en fornyelse af området og samle på tværs af det brede og trafikerede vejtracé, som hører fortiden til. Den frigjorte plads vil ligeledes danne grobund for at kunne etablere en grøn sammenhæng mellem Amager Fælled, Urbanplanen og videre ind i Sundby.

Med en omprioritering af byrummet vil Peder Lykke Skolen redefineres og opleves som hjertet af området og fungere som mødested mellem delområderne.



Tryk overgang
Overgang mellem det nye byrum foran skolen og indgangen til Remiseparken

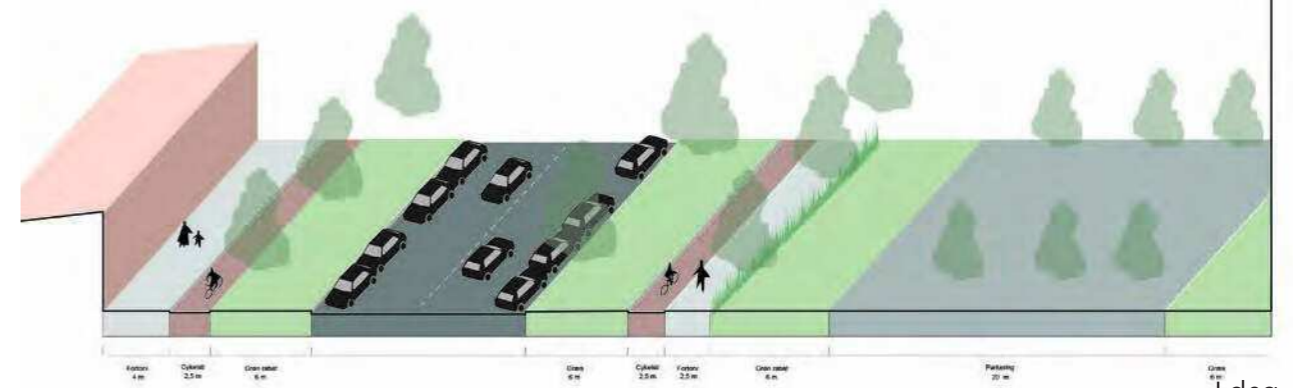
2. Peder Lykkes Vej ved Peder Lykke Skolen



2. Peder Lykkes Vej ved Peder Lykke Skolen

Snit

Peder Lykkes Vejs gadeprofil bliver radikalt anderledes med et nyt, indsnævret trafikareal, reduceret til kun to bilbaner. Foran skolen skabes et stort byrum beklædt med grøn mosaik og forvandlet til et trygt, børnevenligt rum.



2. Peder Lykkes Vej ved Peder Lykke Skolen

Beplantningsstrategi

Byskoven

På den anden delstrækning af Fælled til strand-forbindelsen vil naturtypen tage udgangspunkt i de eksisterende store skovtræer, som står langs vejen på Peder Lykkes Vej, hvor Spidsløn og Fuglekirsebær præger gaderummet.

Gaderummet ved Peder Lykkes Vej er bredt, hvilket giver mulighed for at etablere flere store træer og lave en større sammenhæng med byskovbeplantning. Træernes placeres således, at det er muligt for lyset at trænge ned gennem træernes kroner til skovbunden, hvilket giver en varieret beplantning i underskoven. I lysningerne og i skovbunden vil der blive plantet spiselige buske, såsom hindbær, brombær, ribs og solbær med en bund af spiselige urter af skovjordbær, vild gulerød og ramsløg, som vil blive suppleret af græsser.

Skoven vil indbyde til at blive benyttet af både naboer, som vil tage ophold, samt til skolebørn, der kan gå på opdagelse i skovbunden, indsamle bær og lære om spiselige planter.



Eksempler på træer



Fuglekirsebær



Spidsløn

Eksempler på buske



Ribs



Solbær

Eksempler på bunddække



Skovjordbær



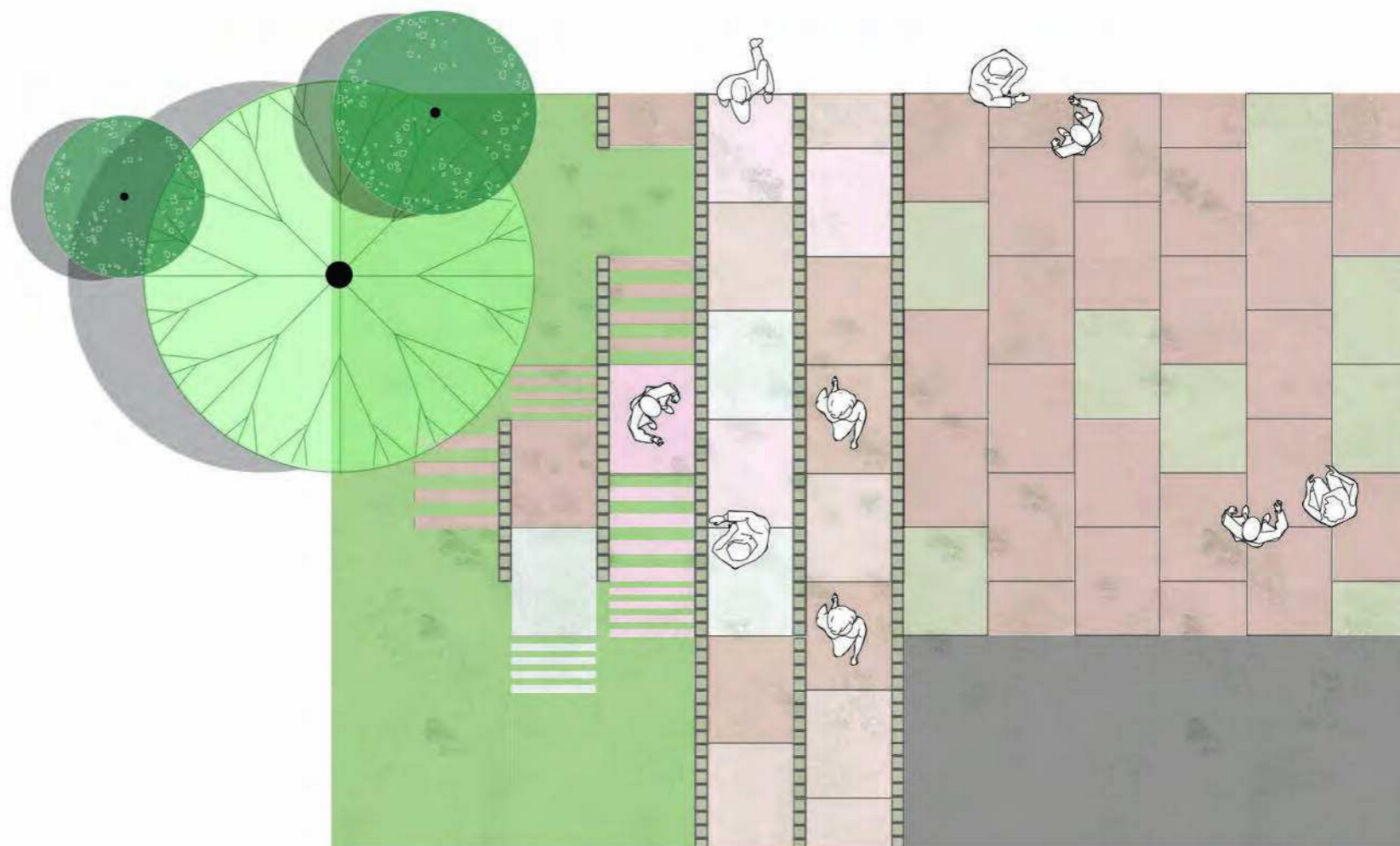
Vild gulerød

2. Peder Lykkes Vej ved Peder Lykke Skolen

Mosaik koncept

Mosaikkens kendetegn ved Peder Lykke Skolen er fleksibilitet og evne til at skabe store, varierede og trygge omgivelser i gadebilledet. Det vil danne en sammenhængende og nuanceret forplads til skolen og ankomst til Urbanplanen.

Et bygulv af fliser vil krydse gaden, som graduerer og opløses i nærhed til skolen, hvor striber af store grusfuger vil skabe en varierende ophold- og aktivitetszone med græsser, buske og spiselige urter.



Flisetæppe



Grønne fuger



Legende landskab



Legende skulptur

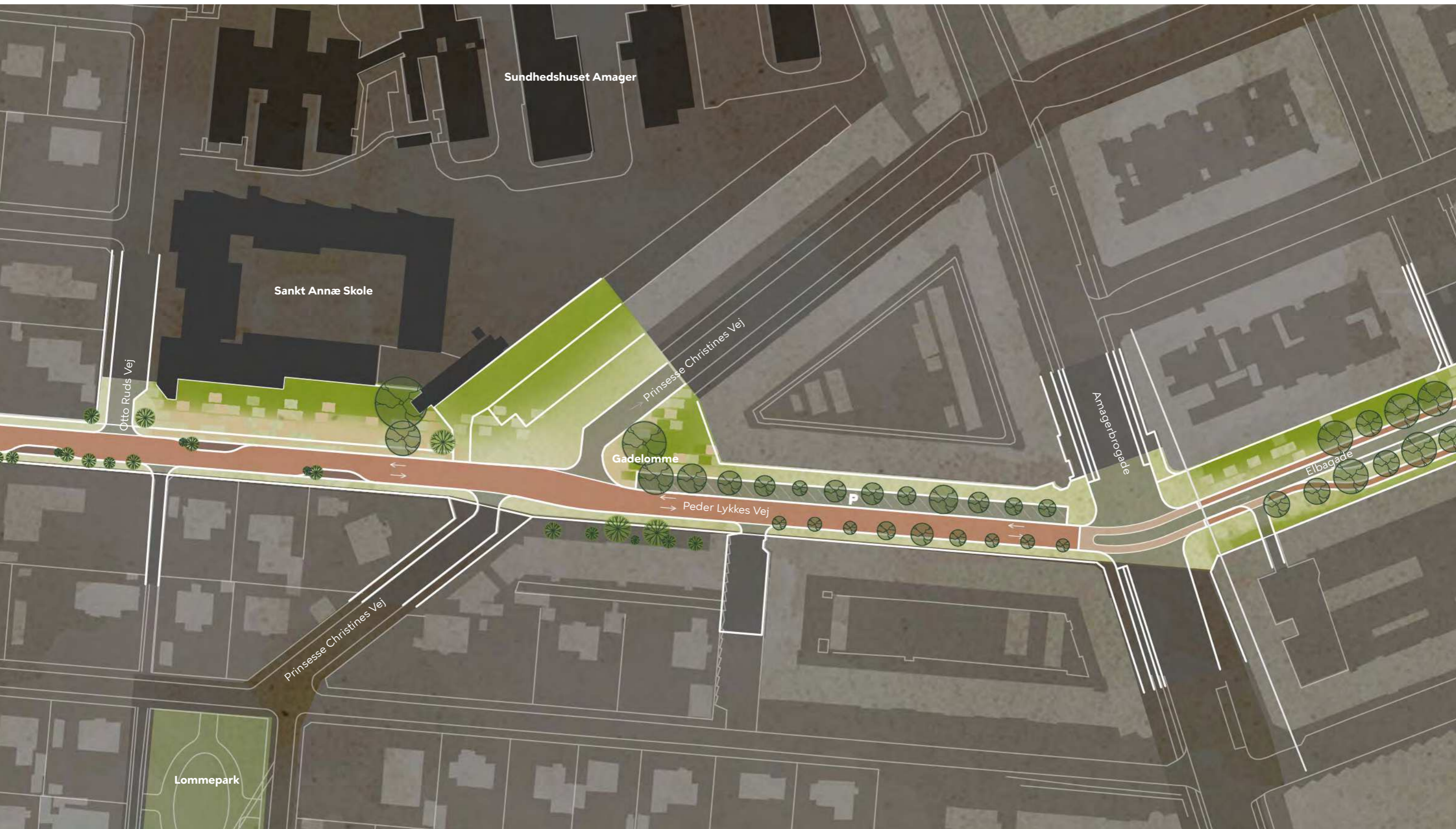
3. Peder Lykkes Vej



Den tredje delstrækning på Fælled til strand-forbindelsen er den smalle del af Peder Lykkes Vej, som løber gennem det eksisterende villaområde og forbinder Englandsvej og Amagerbrogade.

Her vil vejprofilen omlægges til brolægning med fartneddæmende foranstaltninger i form af beplantede lommer, opholdsmuligheder og belægningsskift for at indikere, at vejen er på de bløde trafikanters præmisser.

Mosaikken vil knytte sig til den eksisterende lommepark og forarealet til Sankt Annæ skole. Det vil medføre, at disse integreres i det fremtidige gaderum.

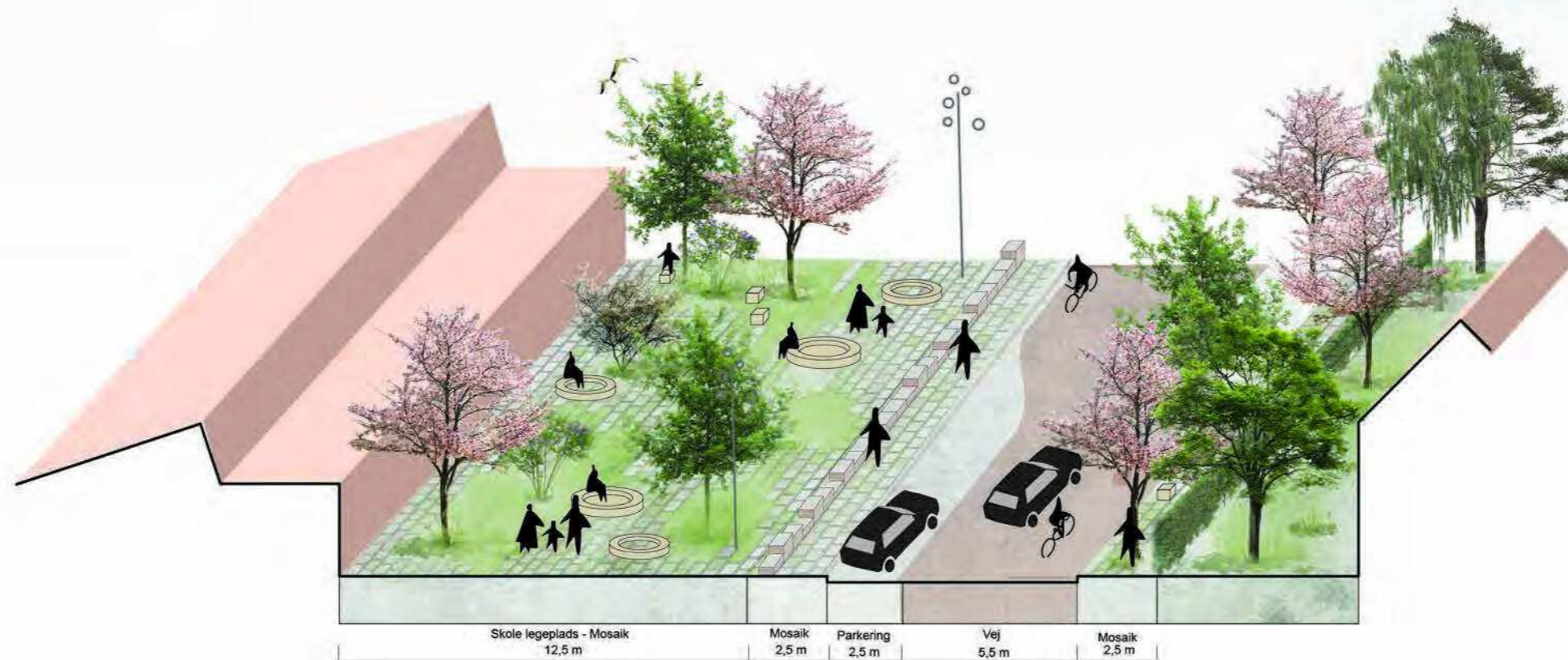
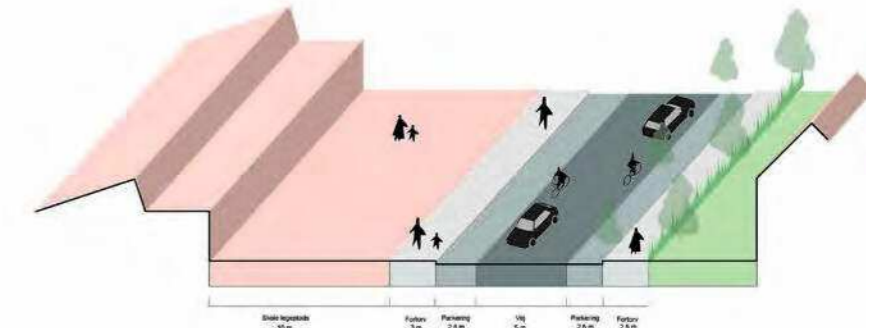
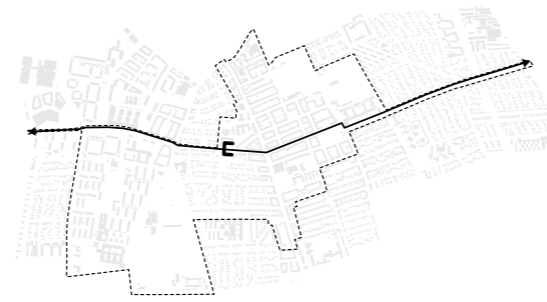


3. Peder Lykkes Vej



3. Peder Lykkes Vej Snit

Denne strækning af Peder Lykkes Vej får en ny gadeprofil som cykelgade. Antallet af parkeringspladser reduceres og der belægges med chaussésten til et fælles vejtracé, hvor cyklisterne prioriteres.



Fremtidigt snit 1:200

3. Peder Lykkes Vej

Bepplantningsstrategi

Haverne

Den smalle del af Peder Lykkes Vej og tredje delstrækning er en villavej med forhaver, som er orienteret mod gaden. Det giver vejen et havepræg og trækker skalaen ned ift. den vestlige og brede del af Peder Lykkes Vej.

Gaderummet er fint flankeret af Rønnetræer, som vil blive suppleret af mindre blomstrende træer og buske i form af japansk kirsebær, bærmispel, syren og diverse frugttræer for at styrke havekarakteren, men også for at tiltrække insekter og tilgodese fugleliv i gaden.

Plantebedenes placering i gaderummet vil naturligt vil sænke trafikhastigheden yderligere og derved øge trafiksikkerheden for bløde trafikanter og kvarterets beboere, som gør brug af gaden.

Træerne vil blive suppleret af en bunddækkende beplantning, der vil styrke havemotivet. Beplantningen vil bestå af blomstrende stauder fra forår til efterår, hjemmehørende urter, stedsegrønne studegræsser og blomstrende løg.



Eksempler på træer



Japansk Kirsebær



Bærmispel

Eksempler på buske



Syren



Prydæble

Eksempler på bunddække



Røllike



Prydløg

3. Peder Lykkes Vej

Mosaik koncept

Mosaikken på den smalle del af Peder Lykkes Vej tilpasser sig den nye cykelgade, hvor gaden brolægges med chaussésten og cykel- og kørezonen markeres. Lommer til beplantning og ophold vil etableres i relation til chausséstensbelægningen. Kant-, sikkerheds- og opholdszonen markeres af farverige røde fliser, som vil stå i taktil og farverig kontrast til brolægningen og give plads til ophold, mødesteder, parkering og leg i forbindelse med skolen.



Kvarterets gader



Legende gade



Gadelomme



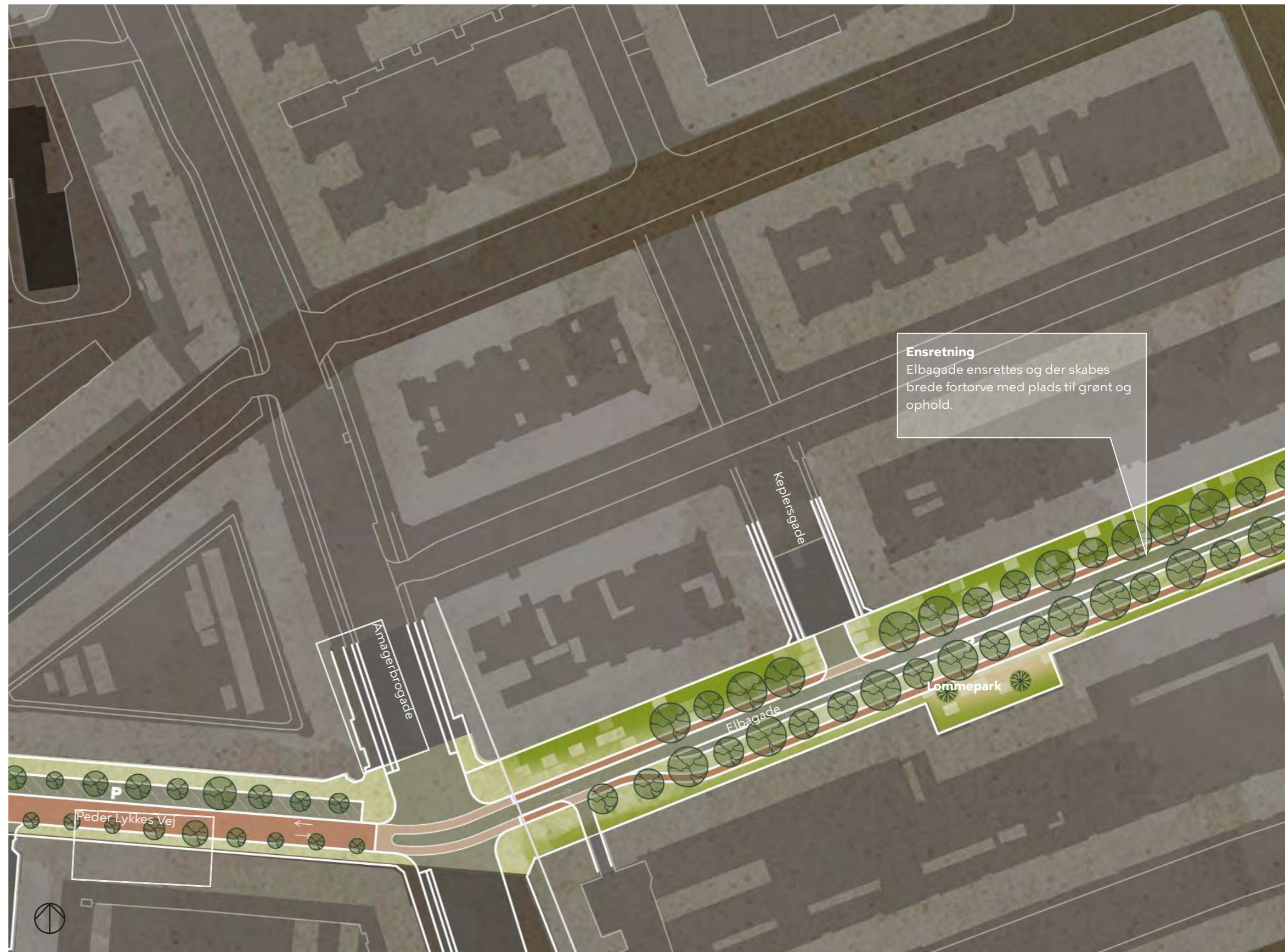
Grøn kantzone

4. Elbagade og Filipsparken

Den fjerde delstrækning på Fælled til strand-forbindelsen er Elbagade, som forbinder Amagerbrogade med Filipsparken. Her vil vejprofilet ændres markant ved at omlægge den to-sporede gade med parkeringspladser til en ensrettet gade med kørselsretning fra vest til øst.

Den eksisterende beplantning vil blive suppleret med flere træer, samt beplantning i øjenhøjde, der rytmisk vil skabe opholdslommer, arealer til cykelparkering og midlertidige parkeringspladser langs med Elbagade.

Mosaikken vil graduere og tilpasse sig indgangspartier, udadvendige stueetage, som vil samle gaden fra facade til facade.





Parkudvidelse
Filipsparken udvider sig i alle retninger og gør Elbagade til en grøn gade

Filipsparken udvider sig i alle retninger og gør Elbagade til en grøn gade

Filipsparken udvider sig i alle retninger og gør Elbagade til en grøn gade

Filipsparken udvider sig i alle retninger og gør Elbagade til en grøn gade

Filipsparken udvider sig i alle retninger og gør Elbagade til en grøn gade

Filipsparken udvider sig i alle retninger og gør Elbagade til en grøn gade

Filipsparken udvider sig i alle retninger og gør Elbagade til en grøn gade

Filipsparken udvider sig i alle retninger og gør Elbagade til en grøn gade

Filipsparken udvider sig i alle retninger og gør Elbagade til en grøn gade

Filipsparken udvider sig i alle retninger og gør Elbagade til en grøn gade

Filipsparken udvider sig i alle retninger og gør Elbagade til en grøn gade

Filipsparken udvider sig i alle retninger og gør Elbagade til en grøn gade

Filipsparken udvider sig i alle retninger og gør Elbagade til en grøn gade

Filipsparken udvider sig i alle retninger og gør Elbagade til en grøn gade

Filipsparken udvider sig i alle retninger og gør Elbagade til en grøn gade

Filipsparken udvider sig i alle retninger og gør Elbagade til en grøn gade

Filipsparken udvider sig i alle retninger og gør Elbagade til en grøn gade

Filipsparken udvider sig i alle retninger og gør Elbagade til en grøn gade

Filipsparken udvider sig i alle retninger og gør Elbagade til en grøn gade

Filipsparken udvider sig i alle retninger og gør Elbagade til en grøn gade

Filipsparken udvider sig i alle retninger og gør Elbagade til en grøn gade

Filipsparken udvider sig i alle retninger og gør Elbagade til en grøn gade

Filipsparken udvider sig i alle retninger og gør Elbagade til en grøn gade

Filipsparken udvider sig i alle retninger og gør Elbagade til en grøn gade

Filipsparken udvider sig i alle retninger og gør Elbagade til en grøn gade

Filipsparken udvider sig i alle retninger og gør Elbagade til en grøn gade

Filipsparken udvider sig i alle retninger og gør Elbagade til en grøn gade

Filipsparken udvider sig i alle retninger og gør Elbagade til en grøn gade

Filipsparken udvider sig i alle retninger og gør Elbagade til en grøn gade

Filipsparken udvider sig i alle retninger og gør Elbagade til en grøn gade

Filipsparken udvider sig i alle retninger og gør Elbagade til en grøn gade

Filipsparken udvider sig i alle retninger og gør Elbagade til en grøn gade

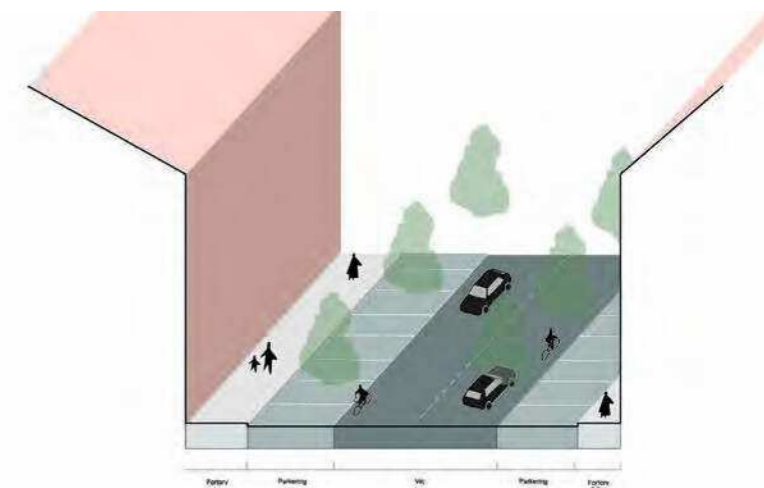
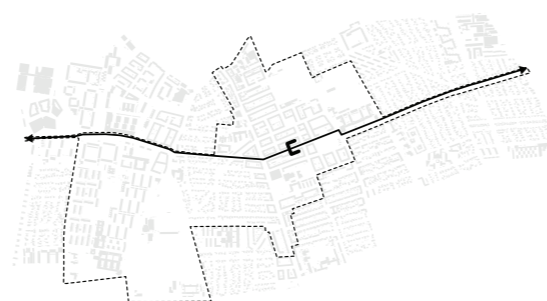
4. Elbagade som grøn allé



4. Elbagade

Snit

Elbagade bliver et langt grønnere rum med en ny gadeprofil. Parkering reduceres til én linje parallelparkering, og trafikpladsen reduceres til én bilbane. Elbagade bliver ensrettet for biler, men får cykelstier i begge retninger. En grøn mosaik etablerer rum omkring træer og skaber nye mødesteder.



I dag



Fremtidigt snit 1:200

4. Elbagade / Allémotivet

Beplantningsstrategi

Alléen

På Elbagade, som er den fjerde delstrækning, tilpasser det fremtidige landskab sig de eksisterende træer og Filipsparkens naturtypologi.

Røn og lindetræer vil bidrage til en struktur, der skaber grønne lommer langs med alléen. Her vil mindre træer og større buskbeplantninger såsom bærmispel og kornel blomstre hvidt i foråret og om sommeren samt tiltrække mindre fugle.

Bunddækket vil være hårdfør beplantning med blomster, som dufter og blomstrer gennem hele sæsonen for at tiltrække bier, sommerfugle og andre insekter.

Eksempler på træer



Røn



Lind

Eksempler på buske



Bærmispel



Kornel

Eksempler på bunddække



Mosebunke



Kamille

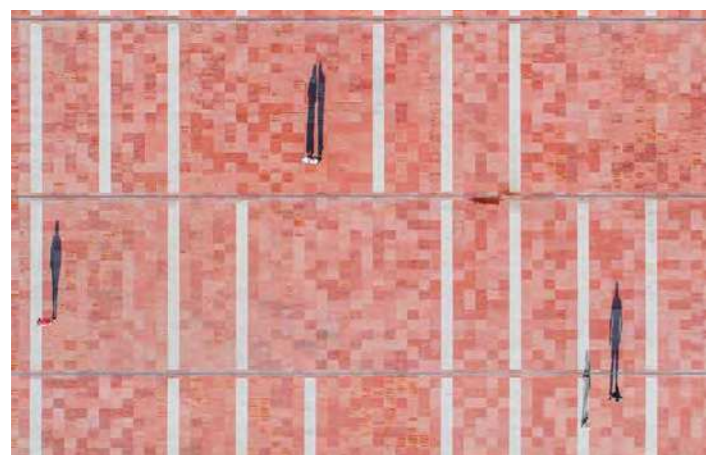
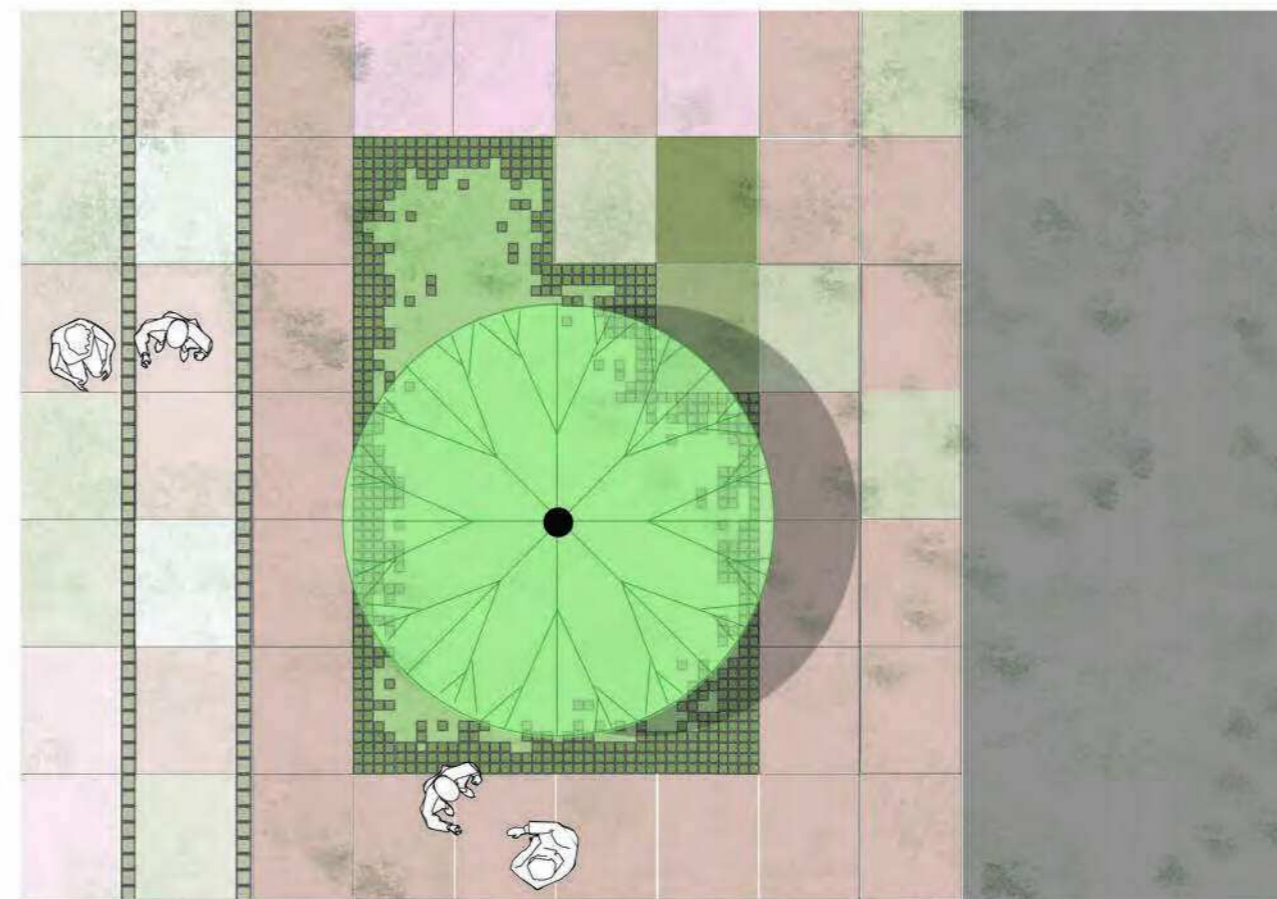


4. Elbagade

Mosaik koncept

Mosaikkens formsprog og udtryk bliver mere regelmæssig og rektangulær på Elbagade, som vil tilpasse sig de eksisterende træer og facader på karrébebyggelserne. Fortovsfliserne definerer grønne lommer, hvor chaussésten sættes mellem fortovsfliserne og fletter ind mod træet og tilhørende bundbeplantning. Cykelparkering vil ligeledes blive integreret mellem fliserne på felter af chaussésten med større græsfuger.

Bænke og siddemøbler placeres i nærhed til indgangspartier, som vil skabe plads til uformelle nabomøder og sociale interaktioner mellem forbipasserende.



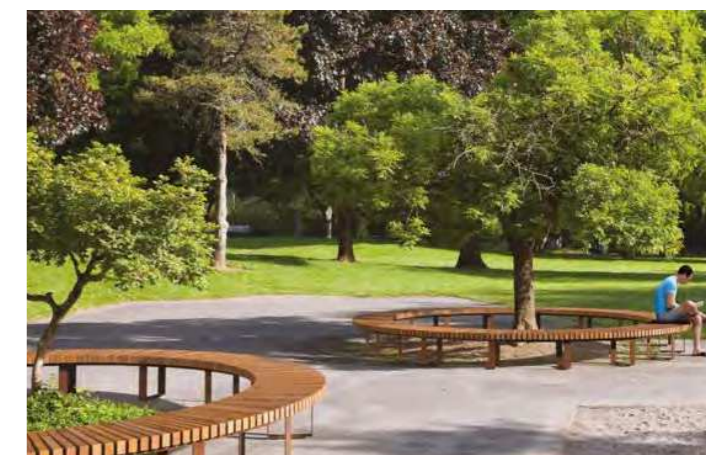
Wayfinding fortov



Grønne fuger



Grønne kantzoner



Mødesteder

4a. Filipsparken

Plan



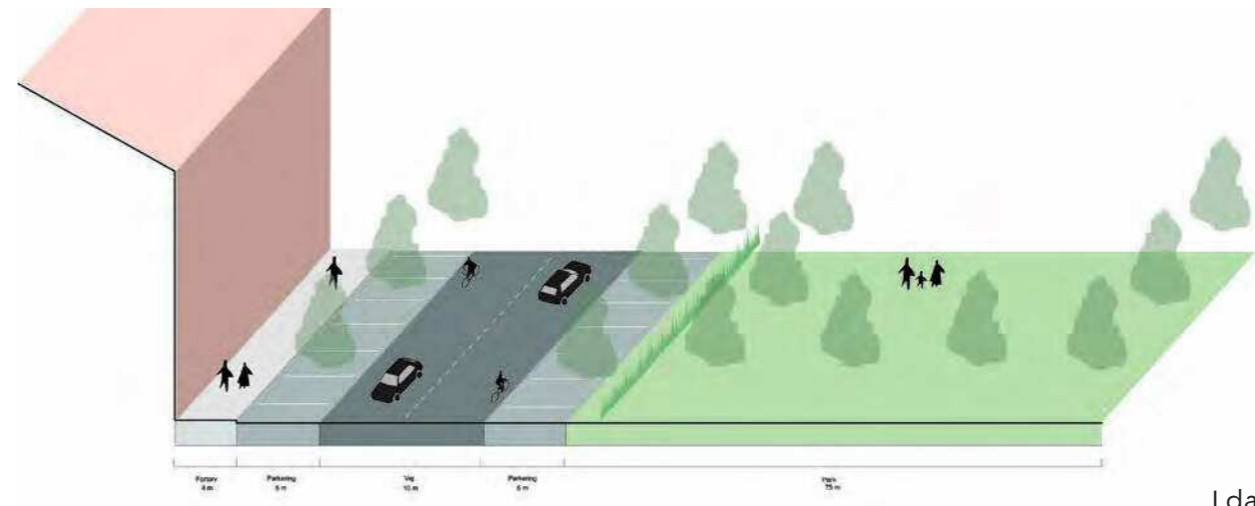
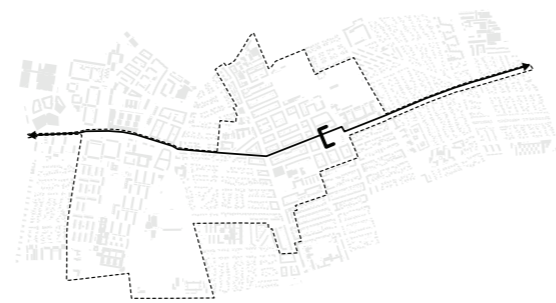
Fra Elbagade ankommer man til Filipsparken. Gadeprofilen omlægges nord og nordøst for Filipsparken, så parken bliver en mere integreret del af Elbagade. Dele af Kasturpej på det nordøstlige hjørne af Filipsparken skal indarbejdes og omlægges som del af det fremtidige greb, således at de bløde trafikanter sikkert kan ledes langs kanten af parken, over Kasturpej og videre til Hospitalshaven.

Parallelt med den fremtidige dobbelttredede cykelforbindelse vil der blive tilført flere træer for at udvide parkmotivet mod Elbagade, som vil gøre parken mere synlig fra Amagerbrogade.

4a. Filipsparken

Snit

Strækningen af Elbagade ud for Filipsparken bliver en forlængelse af parken. Biltrafikken her reduceres til én bilbane og parkering omdannes til parallelparkering, som giver langt mere plads til grøn mosaik på begge sider af gaden. En dobbeltrettet cykelsti løber langs parken og mod Italiensvej.



I dag



Fremtidigt snit 1:200

5. Hospitalsgrunden Plan



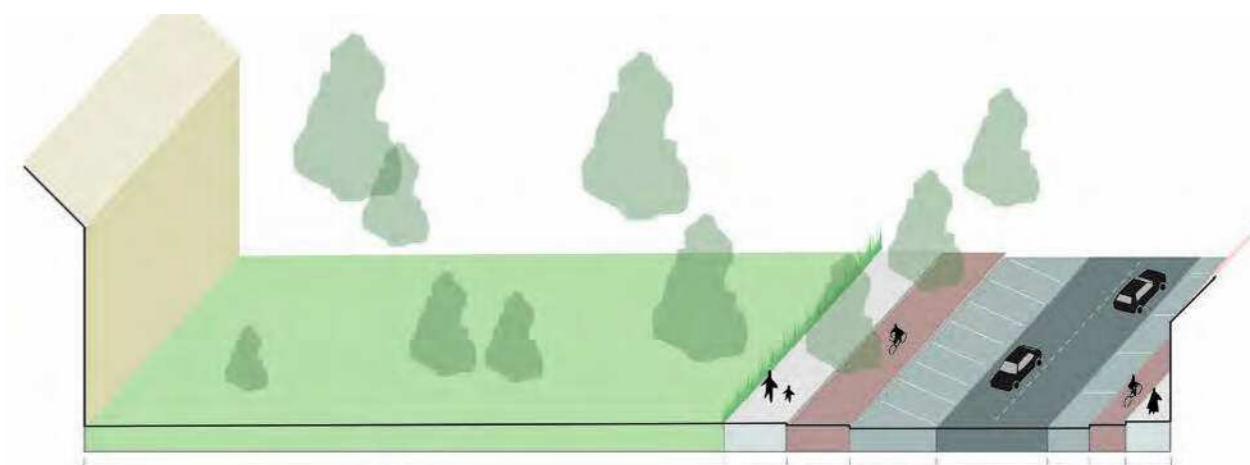
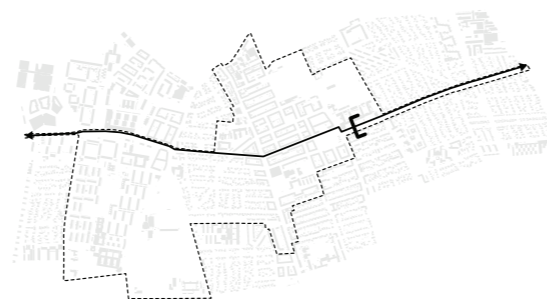
Forarealet til Amager Hospital foreslås omlagt til en stor sydvendt hospitalshave. Haverummet vil kunne anvendes af patienter og besøgende til hospitalet og som midlertidigt opholdssted for forbipasserende og brugere af Fælled til strand-forbindelsen.

De bløde trafikanter føres parallelt med hospitalshaven og kørebanen, som adskilles af de eksisterende træer og nye underbeplætning. Syd for kørebanen bevares de eksisterende parkeringspladser.

5. Italiensvej (hospitalet)

Snit

Italiensvejs gadeprofil ændres ved, at parkering flyttes til den sydlige side og området foran hospitalet omdannes til et åbent og grønt offentligt rum. En dobbeltrettet cykelsti løber videre mod Amager Strand.



I dag



Hospitals have
40 m

Mosaik
2,5 m

Cykelsti
3,5 m

Grøn landskab
3,5 m

Vej
6,5 m

Parkering
5,0 m

Fortov
2,5 m

Fremtidigt snit 1:200

5. Filipsparken og hospitalsgrunden

Beplantningsstrategi

Filipsparken og landskabet foran hospitalet bindes sammen på tværs af Kastrupvej gennem beplantningen. Store engriflet hvidtjørn og egetræer karakteriserer området omkring hospitalet og giver stemning og rumlighed til hele gadeforløbet. Træerne har en stor attraktionsværdi i efteråret grundet deres efterårsløv.

Det mellemste vegetationslag vil bestå af snebollebuske og sargentæbler, der vil tilføre hvide farver til det grønne parkrum med deres hvide blomster.

Hospitalshavens bunddække vil blive suppleret af et bunddække af hjemmehørende urter og gamle lægeurter såsom svæsurt, sæbeurter, oksetunge, jernurt, kamille, salvie etc., som tiltrækker bier, sommerfugle og insekter, samt knytter sig til hospitalets funktion.



Eksempler på træer



Engriflet hvidtjørn



Eg

Eksempler på buske



Snebollebusk



Sargentæble

Eksempler på bunddække



Lav beplantning såsom Hvidtjørn dominerer



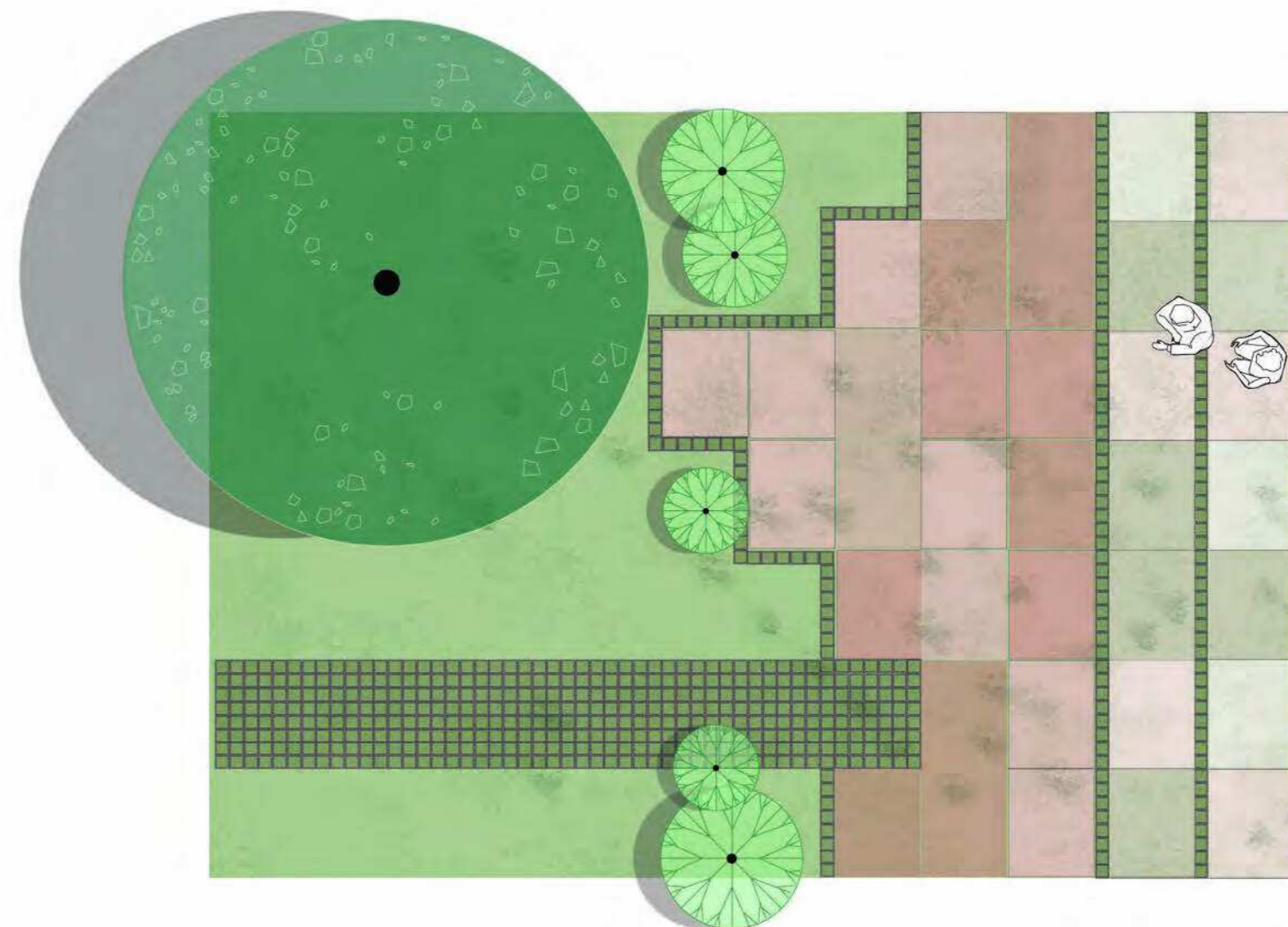
Kamille

5. Filipsparken og hospitalsgrunden

Mosaik koncept

Mosaikken vil opløse barrierer og overgange mellem Filipsparken og Hospitalsgrunden, hvor krydset i Kastropvej skal omdisponeres for at tilgodese de tværgående bløde trafikanter og for at forbinde de to parkrum på tværs af Kastropvej.

Farverige fliser træder ind på hospitalområdet græsplæne og åbner op i hækken, således den nyskabte kantzone vil invitere kvarterets naboer til at besøge og benytte haven. Hospitalets patienter og besøgende vil samtidigt kunne nyde haven ved hospitalsbesøg. Ydermere vil den nye grænse diskret markere skellet mellem det offentlige og hospitalets egne arealer.



Lokal oase i Hospitalshaven



Sundhedssti gennem hospitalshavens natur



Fremhæve smukke eksisterende træer



Rum til simpel sport

6. Italiensvej og strandparken

Italiensvejs overordnede grønne struktur bevares med en ensrettet kørebane på hver side af parkstrøget.

Parken udvides og der etableres en dobbeltrettet cykelsti gennem et strandinspireret landskab, som leder cyklister sikkert gennem parken og giver dem en sammenhængende, grøn oplevelse fra Hospitalshaven til Amager Strandpark. De eksisterende træer suppleres med flere træer og underbeplantning for at understøtte strandmotivet. Langs kanten af parken vil mosaikken graduere i befæstelsesgrad og tilpasse sig eksisterende træer og tilstødende veje, som vil skabe naturlige pausesteder.





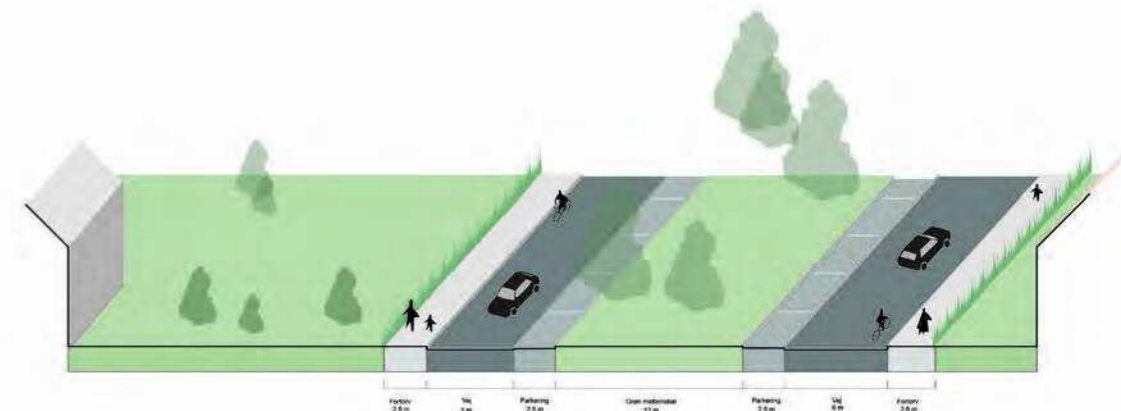
6. Italiensvej og strandparken



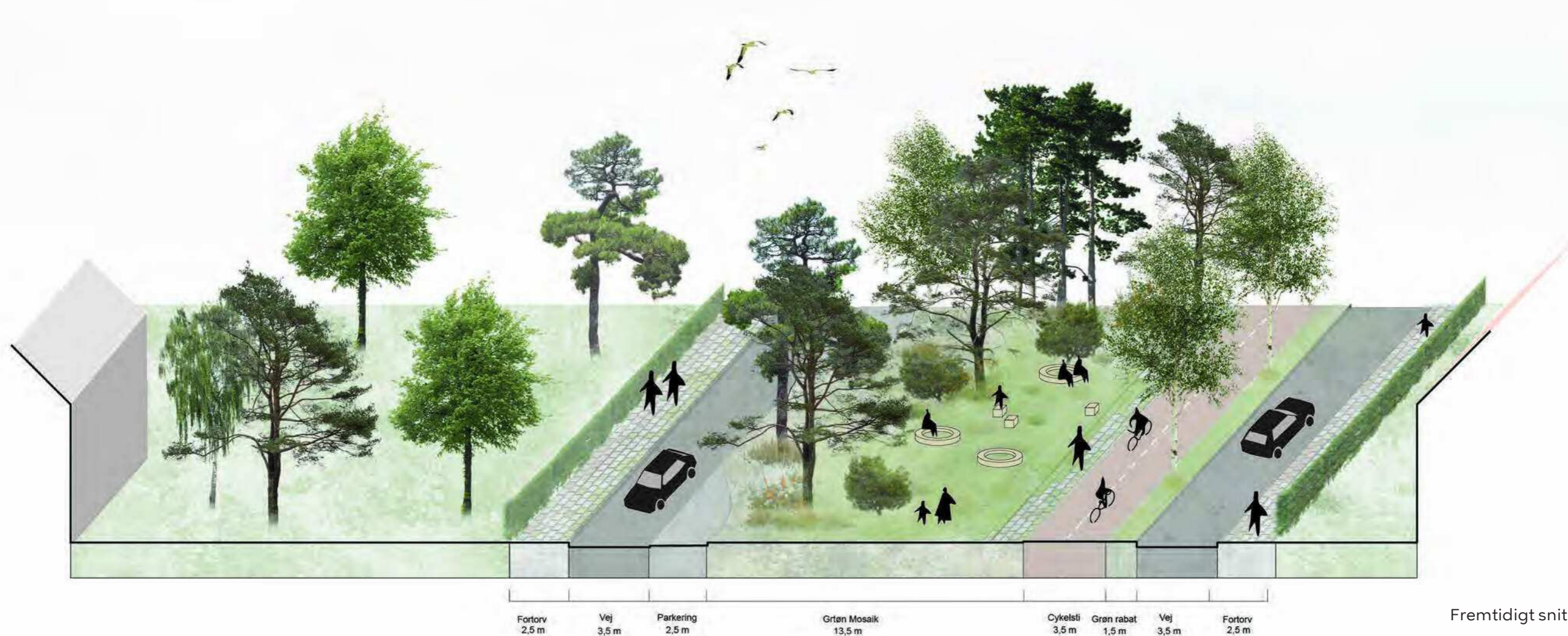
6. Italiensvej og strandparken

Snit

Italiensvejs gadeprofil ændres for at give mere plads til parkbæltet i midten. Vejanlæg indsnævres og parkeringspladsen reduceres til små parkeringslommer. En dobbeltrettet cykelsti løber på en side af det grønne område, som slynger sig rundt om træerne.



I dag



Fremtidigt snit 1:200

6. Italiensvej og strandparken

Beplantningsstrategi

Klitlandskabet og lagunens natur trækkes ned gennem Italiensvej til Hospitalsgrunden.

Den fremtidige strandpark vil tage afsæt i det nærliggende klit- og lagunelandskab ved Amager Strandpark, hvor eksisterende birketræer suppleres med flere birketræer samt fyrretræer. Birketræerne vil med deres karakteriske hvide stammer og lette løv stå i kontrast til fyrretræernes stedsegrønne nåle og rødbrune stammer.

Bundplantningen vil supplere strandmotivets stedsegrønne buske af bjergfyr og havtorn, der vil blive placeret punktvis i parken blandt sandhjelme, harekløver og marehalm, der tilsammen skaber en smuk stemning af strand på strækningen.

Eksempler på træer



Skovfyr



Birk

Eksempler på buske



Bjergfyr



Havtorn

Eksempler på bunddække



Harekløver



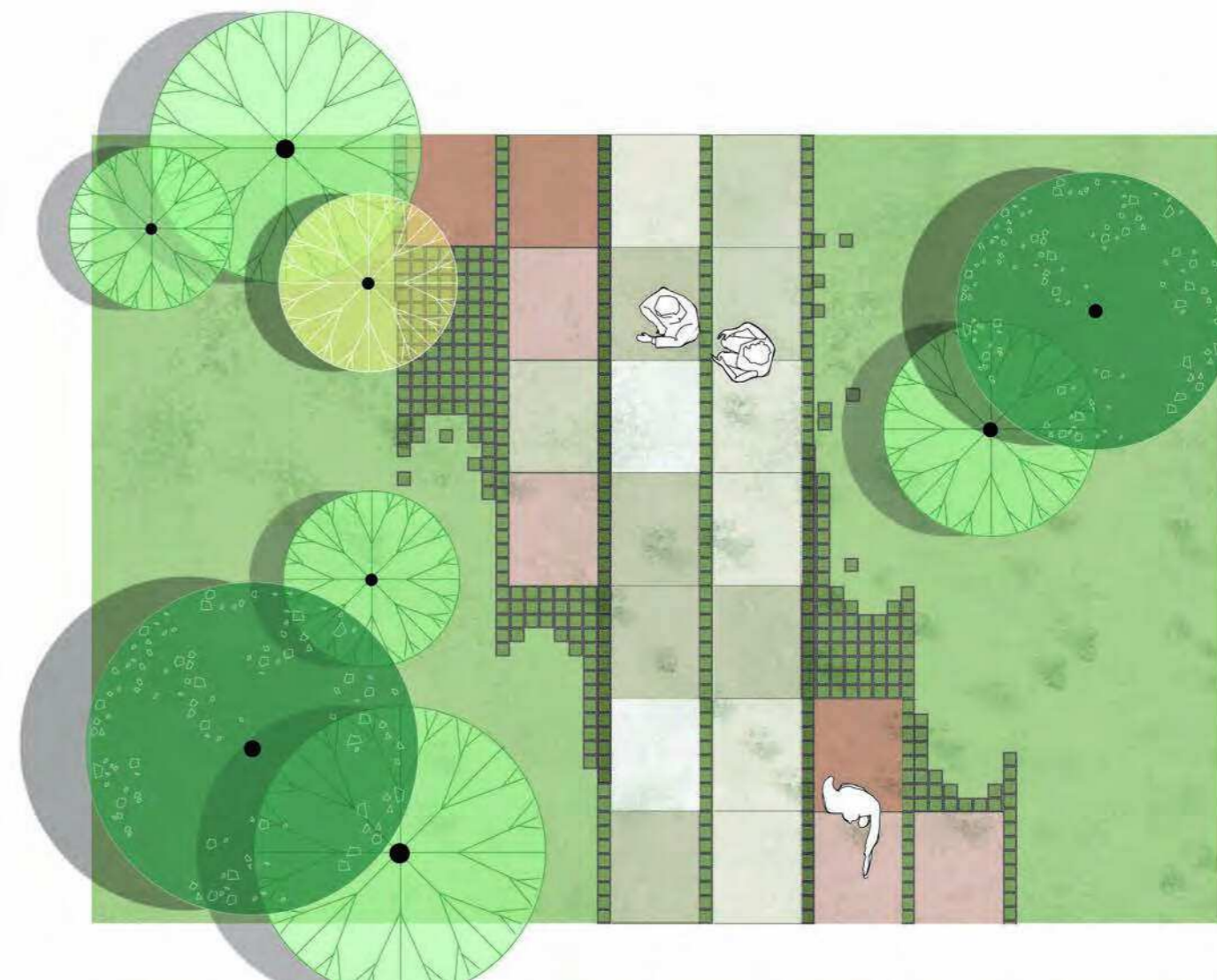
Sandhjelme



6. Italiensvej og strandparken

Mosaik koncept

Mosaikken vil bevæge sig langs Italiensvej og danne mindre pladser som små aflejringer i et klitlandskab. Chausséstensbelægningen vil skabe små lommer med tilknyttede opholdsmøbler, hvor naboer og forbipassende kan tage en pause til det månedlige loppemarked eller til fællesspisning i sommerhalvåret.



Cykelsti gennem grønt tracé



Flisebelægning opløses i det grønne



Strandbeplantning



Lokalt loppemarked

6a. Amager Strand Plan

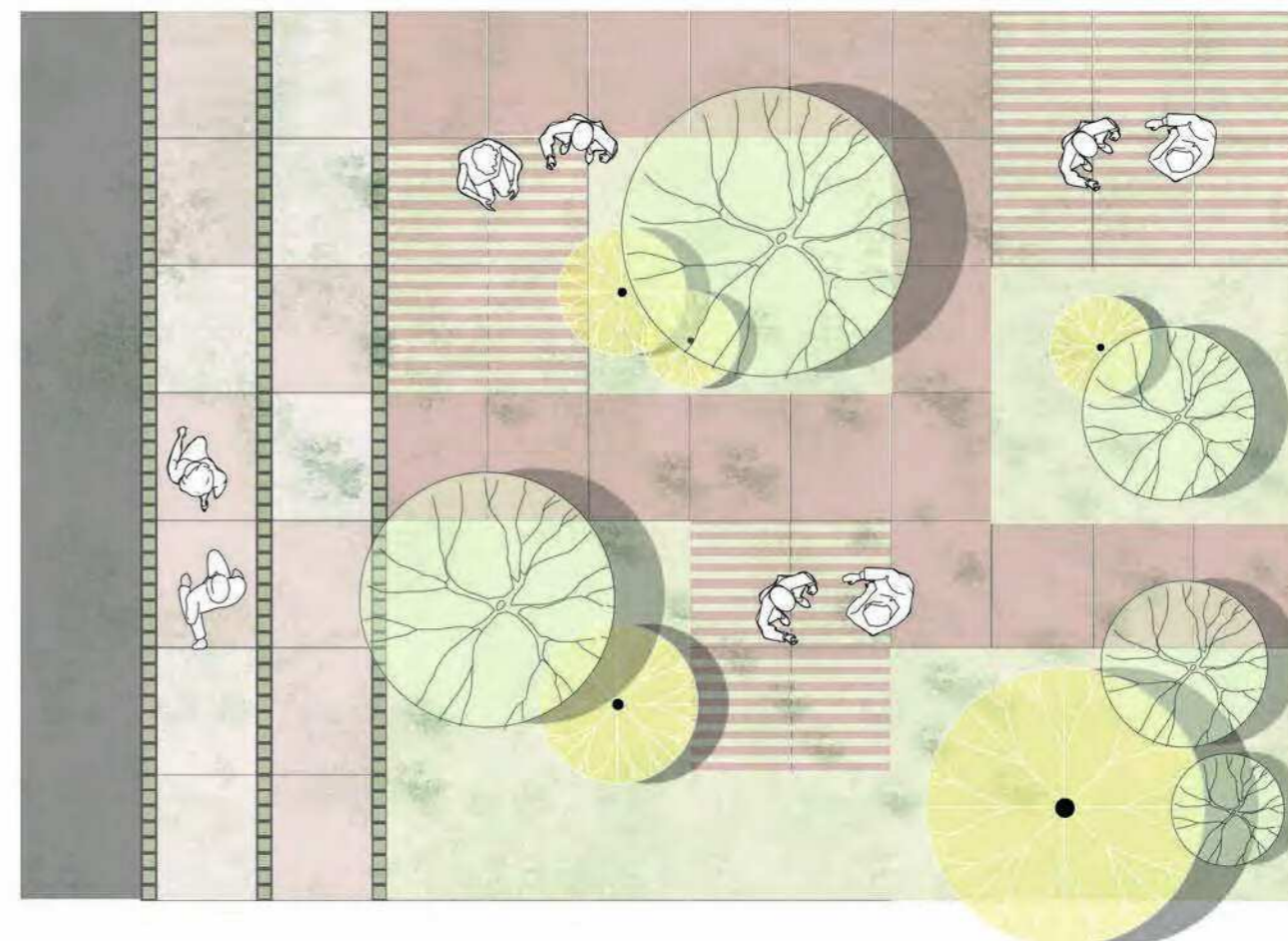


For enden af Italiensvej Strandpark møder man horisonten ud over Amager Strand og Øresund. Et udsnit af Amagerstrandvej ud fra den fremtidige parkstrækning vil omlægges til en stor hævet plads, som vil forbinde de to grønne områder på tværs og øge trafikikkerheden for bløde trafikanter, der færdes mellem parkerne. Pladsen vil agere naturligt pejlemærket for den østlige del af Fælled til strand-forbindelsen.

6a. Amager Strand

Mosaik koncept

Langs Amager Strandvej vil der blive etableret et fortov med mosaikker af belagte og beplantede felter, som graderer ud i lagunelandskabet. De større belagte felter vil være af røde fortovsfliser, hvor de grønne felter med fyrretræer og stedsegrønne buske vil skabe karakter.



Strandlandskab



Organiske strandmøbler



Plads til strandsport



w

6a. Amager Strand

Ankomst



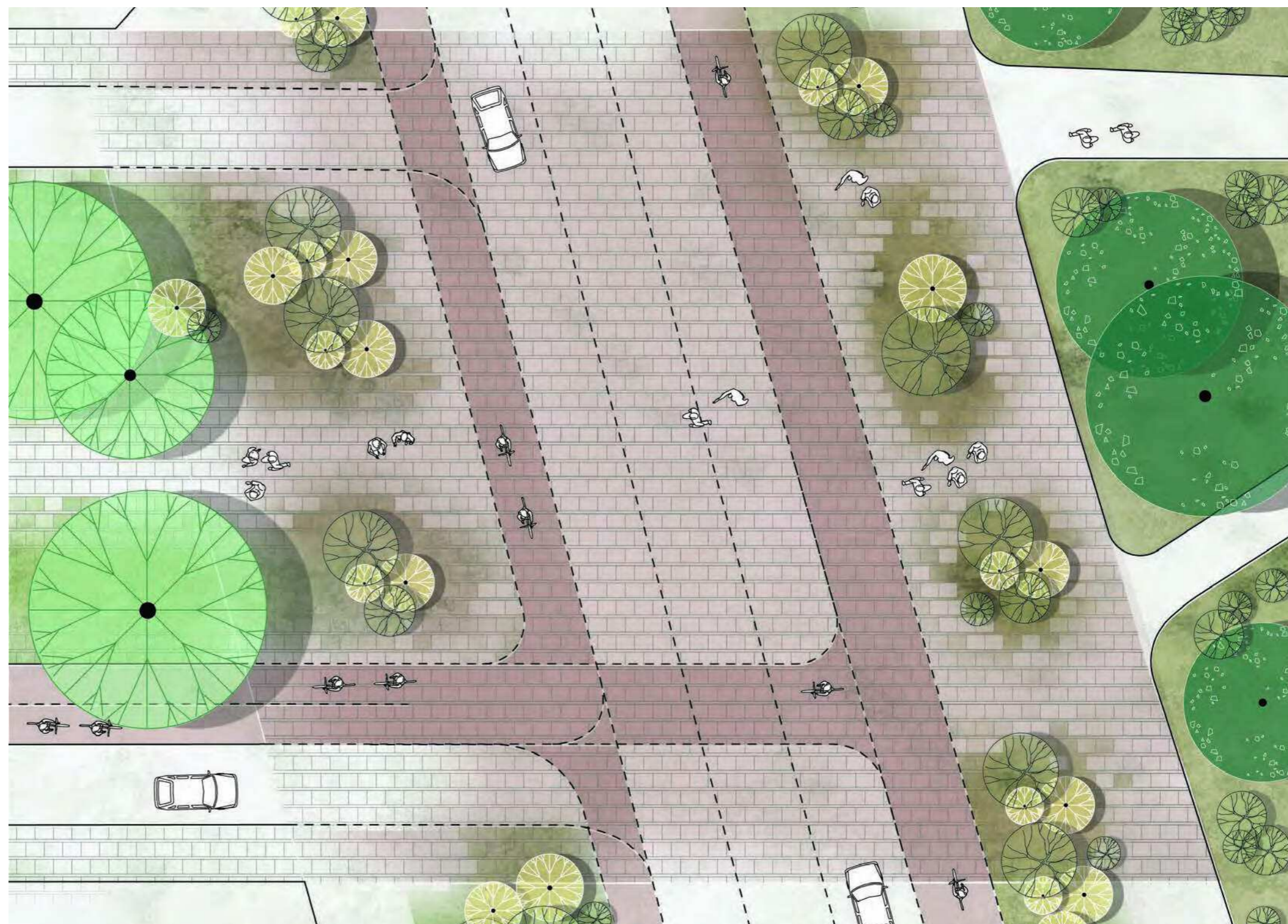
6a. Amager Strand Plan

Ved Amager Strand breder mosaikken sig ud i en pladsdannelse, der griber fat i strandlandskabet og markerer sig i belægningen. Pladsen agerer pejlemærke for forbindelsen fra fælled til strand. Den hæves fra vejbanen, således en sikker overgang etableres for bløde trafikanter, der bevæger sig til og fra stranden via Fælled til strand-forbindelsen.

Strandpladsen beplantes med store enkelt- og flerstammet fyrretræer, samt stedsegrønne buske af bjergfyr, som suppleres af variende terræn, der skabes af mindre klitformationer. Disse tilplantes med bunddækkende beplantning såsom Marehalm og andre hårdføre græsser.

Mindre opholdslommer med bænke i større og mindre grupper vil etableres i nærhed til klitlandskabet, som skaber læ og intime rum, der inviterer til pauser og længerevarende ophold.

Fra Strandpladsen vil det være muligt at benytte Kilometerbroen for at komme ud til Amager Strandpark.





**SUNDBY
FOR ALLE**
Områdeformyelsen Sundby