

Besvarelse af hørings svar

Side: 1 af 4

Dato: 23.03.2026

Etablering af McDonald's restaurant i Parken

Sag nr.: 24172

Til**Københavns Kommune****Klima-, Teknik- og Miljøforvaltningen****Afdeling: Byggesager Nord, Altan og Sammenlægning**

1. Besvarelse af hørings svar vedr. sagsnr. S2025-7510

Matrikelnummer 6152 Udenbys Klædebo Kvarter - lokalplan nr. 401 "Parken".

Kære Klima-, Teknik- og Miljøforvaltning

Tak for muligheden for at besvare de mange hørings svar vedr. sagsnr. S2025-7510 og McDonalds' indflytning i Parken.

I de talrige hørings svar fremgår forskellige bekymringer, og med nærværende brev ønsker vi at adressere naboer og borgeres betænkeligheder ved at dispensere fra lokalplan nr. 401 "Parken". Vi forstår bekymringerne, og vi er meget optagede af at finde en god fælles løsning for alle. Derfor har vi foretaget en del justeringer i vores oprindelige ansøgning, og disse vil fremgå af følgende tekst.

På vegne af McDonalds og Parken følger herunder besvarelse af hørings svar samt præciseringer vedr. ansøgningen om tilladelse til at indrette en McDonalds restaurant i Parken på Øster Allé 40. Vi adresserer følgende emner:

- Facade, farvevalg og skiltning
- Lysstyrke og belysning af skilte
- Udeservering og åbningstider
- Affaldssortering
- Emballage
- Madspild
- Ventilation, lugt og støj
- Placering
- Lokalt engagement og socialt ansvar

Besvarelse af høringsvar

Side: 2 af 4

Dato: 23.03.2026

Etablering af McDonald's restaurant i Parken

Sag nr.: 24172

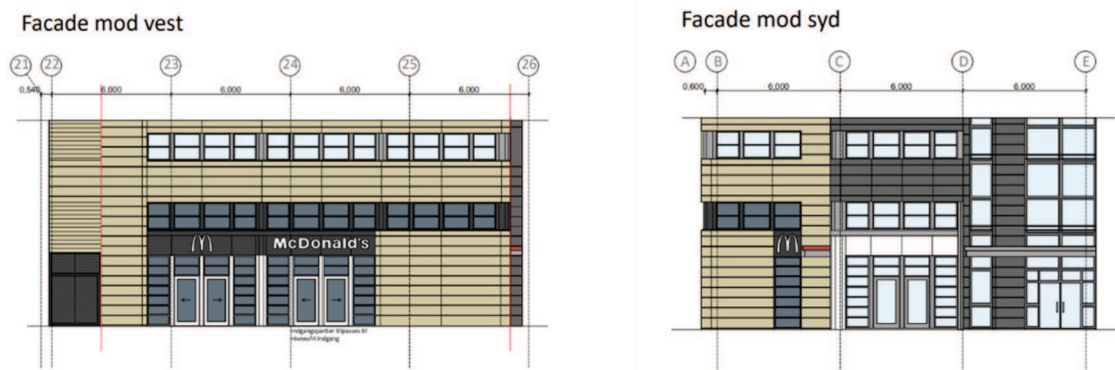
Facade, farvevalg og skiltning

Den ansøgte facade- og skilteplan er udarbejdet i overensstemmelse med McDonald's' globale standarder. Dog giver lokalplanens bestemmelser ikke mulighed for at imødekomme disse standarder grundet krav om arkitektonisk enhed og en lys farveholdning.

Derfor er McDonald's fuldt ud indstillet på at afvige fra de internationale standarder, og fremsender derfor en revideret skitse, hvor både facadeplader og listebeklædning er udgået.

Da de grønne facadeplader udgår, foreslås logo og "McDonald's"-tekst placeret mellem stue- og 1. sal, idet de hvide logoer ellers ikke vil være synlige på den lyse betonbaggrund. Placeringen vil ske på baggrund af den mørkegrå farve, der allerede findes på bygningen i dag.

(se skitse herunder samt særskilt bilag)



19.03.2026 McDonald's Parken- facadeskitse

Lysstyrke og belysning af skilte

Alle udvendige skilte leveres med automatisk lysregulering, der tilpasser sig lysforholdene i løbet af døgnet. Baseret på mangeårig erfaring vurderes det, at skiltningen ikke vil være til gene for naboer eller trafikken i området, da lysstyrken altid søges afstemt efter omgivelserne. Desuden slukkes lyset i skiltene, når restauranten er lukket.

Udeservering og åbningstider

Vedrørende udeservering og åbningstider præciseres det, at:

- Udeservering kun vil finde sted frem til kl. 23.00 alle ugens dage. Dette er i overensstemmelse med den eksisterende aftale mellem Københavns Kommune og Parken.
- McDonald's fraviger ønsket om døgnåbent og ansøger i stedet om følgende åbningstider:
 - Søndag-torsdag: 07.00-01.00
 - Fredag-lørdag: 07.00-02.00

Besvarelse af høringsvar

Side: 3 af 4

Dato: 23.03.2026

Etablering af McDonald's restaurant i Parken

Sag nr.: 24172

I cirka 30 år har der på samme lokation ligget en bar med bevilling til kl. 02.00, og derfor følger McDonalds' opdaterede lukketider nu de hidtidige tidsbegrænsninger for området og imødekommer samtidig bekymringen om ubegrænset åbningstid med udeservering.

Affaldssortering

Affaldshåndtering er et højprioriteret fokusområde for McDonald's, der har gennem mange år har arbejdet systematisk med reduktion af affald, genanvendelse samt ekstraordinær lokal oprydning. McDonald's sikrer affaldssortering i samtlige fraktioner, både i gæsteområder og køkkener, med henblik på mest mulig genanvendelse og nyttiggørelse.

I McDonald's arbejdes der efter '*one-block policy*'. En intern bestemmelse, der betyder, at medarbejdere ekstraordinært samler skrald op i områder omkring hver eneste restaurant. Denne bestemmelse betyder, at personalet dagligt hjælper med at holde lokalområdet rent via affaldspatrujer på eget initiativ, og det gælder ikke kun McDonald's' eget affald, men også det øvrige affald rundt om den pågældende restaurant. Dette initiativ gør, at restaurantområderne holdes pæne, rene og attraktive med respekt for naturen og nærmiljøet og af hensyn til gæster og besøgende i området.

Ydermere har McDonald's i mange år været partner for 'Ren Natur', der er et initiativ under 'Hold Danmark Rent', som bekæmper henkastet affald i naturen via frivillig affaldsindsamling. Alene i 2025 organiserede Ren Natur 457 ruter for indsamling af affald sammen med knap 7-000 frivillige med deltagelse fra 58 kommuner. Et initiativ, der gør en forskel.

Ventilation, lugt og støj

I forbindelse med projektets gennemførelse etableres et nyt ventilationsanlæg, og anlægget projekteres og udføres i overensstemmelse med gældende lovgivning samt relevante tekniske standarder, herunder krav til luftskifte, filtrering, afkast og støj.

For at reducere lugtgener anvendes UV-C teknologi, som effektivt nedbryder fedtpartikler, lugtstoffer og organiske forbindelser i afkastluften. Der indarbejdes støjdæmpende foranstaltninger, der sikrer, at Miljøstyrelsens grænseværdier overholdes. Samlet set sikrer anlægget, at både støj- og lugtforhold håndteres fuldt ud i overensstemmelse med myndighedskrav og almindelig praksis for professionelle køkkeninstallationer.

Emballage

McDonald's er optaget af at nedbringe affaldsmængden, hvorfor virksomheden f.eks. har udfaset sugerør og fjernet låg, når man spiser i restauranten. Samtidig har McDonald's udfaset plastik i langt de fleste produkter til fordel for *molded fiber* emballage, som er bionedbrydeligt. Fra 2028 forventer McDonald's at benytte en særlig genbrugsemballage i overensstemmelse med Emballageforordningen.

Besvarelse af høringsvar

Side: 4 af 4

Dato: 23.03.2026

Etablering af McDonald's restaurant i Parken

Sag nr.: 24172

Restaurantens placering

Restaurantens placering i Parken opfylder lokalplanens bestemmelser om, at stuetagen fastlægges til publikumsorienterede serviceerhverv såsom restauranter. Placeringen flugter også med, at der indtil for nylig har ligget en restauration på samme lokation i cirka 30 år. I modsatte ende af Parken, på Øster Allé 56, ligger ligeledes en burgerrestaurant i form af Gasoline grill.

Socialt ansvar og lokalt engagement

McDonald's ønsker at bidrage aktivt, positivt til lokalsamfundet omkring restauranterne, og det foregår via en bred vifte af lokale samarbejder og initiativer, der spænder fra støtte til foreningsliv og skoleaktiviteter til sociale indsatser på arbejdsmarkedet. Derudover doneres der løbende til lokale arrangementer via den enkelte restaurants årlige promotion- og goodwillbudget.

At skabe en attraktiv arbejdsplads for unge er afgørende for McDonald's, der prioriterer at tilbyde gode, sunde rammer for unges første arbejde og giver dem samtidig mulighed for at vokse i jobbet. McDonald's tager desuden ansvar for at løfte nogle af dem, som har sværere ved at blive en del af arbejdsmarkedet.

Det sker blandt andet via regeringens *Ungeløftet*.

I restauranterne er der også plads til medarbejdere med særlige behov, herunder fleksjobbere og personer med behov for ekstra støtte i hverdagen, og fokus er på at bringe den enkeltes ressourcer i spil i et inkluderende arbejdsmiljø med løbende kompetenceudvikling.

McDonald's og Parken står naturligvis til rådighed for yderligere oplysninger eller behov for supplerende materiale.

Venlig hilsen

Vision+ rådgivende Ingeniører

Claus Mols Jensen

Bygherrerådgiver for McDonald's

Bilag:

PARK_K1_H2_N2 Facader fremtidige forhold 2026.03.23 RevA

Facade mod vest



Facade mod syd




Note:

Alle ubenævnte mål er i mm. Koter er i m.

Alle nævnte koter og målsætninger, samt forhold på stedet skal kontrolleres af entreprenøren inden arbejdets udførelse.

Tegninger og beskrivelser supplerer hinanden, såfremt en ydelse er beskrevet eller tegnet blot et sted, skal den være medregnet i entreprenørens tilbud.

A	Skilteplan ændret	23.02.2026	LK CMJ
Rev. nr.:	Beskrivelse	Dato:	Udført: Godkendt:
Sag :	McDonald's Parken NSO	Dato :	03.11.2025
Sags nr.:	24172		
Emne:	Facader - fremtidige forhold		
File:	Udf.: LK	Kont.: CMJ	Godk.: RD
■ Rådg. Ingeniører:	VISION+	Trigevej 20, 8382 Hinnerup	T.:61300935 E: info@visionplus.dk